

غرفة العمليات الوطنية لإدارة الكوارث  
تقرير يومي حول COVID-19



وقت صدور التقرير 19:45

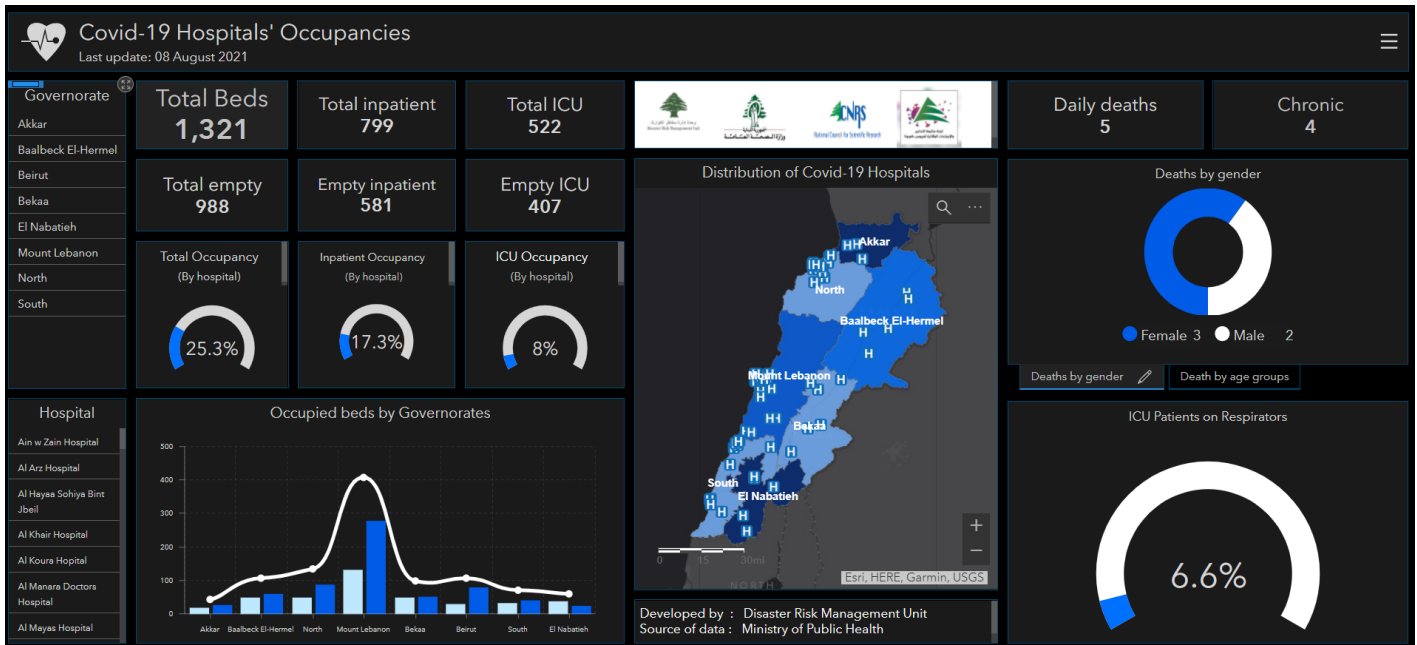
تقرير رقم: 498

التاريخ: السبت 28 آب 2021

551,433 حالة شفاء		8,040 حالة وفاة		599,298 مجموع الإصابات منذ 2020/2/21		1,320 حالة جديدة	
1,099 حالت جديدة		5 حالت وفاة جديدة		8,033 وافدين		591,265 مقيمين	
444 حالة استشفاء				39,825 حالة نشطة		2,724 حالة في القطاع الصحي	
47 حالة على التنفس الاصطناعي		1 حالت جديدة في العناية المركزة		216 حالة في العناية المركزة		228 حالات استشفاء متوسطة	
39,381 حالة في العزل المنزلي				0 حالة جديدة في القطاع الصحي		103 الحالات المكررة	
8 % نسبة الفحوصات الإيجابية لكل 100 فحص خلال 14 يوم المنصرمة							
5,889,344 العند التراكمي لفحوصات كورونا منذ 21 شباط 2020		النسبة (من عدد السكان)		تراكمي		يوم امس	
216,484,991		35.4 %		2,415,515		8,331	
4,503,723		30.1 %		1,437,164		15,243	
193,469,098		24.9 %		1,189,569		14,185	
العند الإجمالي		3,793		فحوصات المقيمين		13,904	
عدد الوفيات		نسبة الوفيات		عدد حالات الشفاء		الحديثة	
2.08 %		1.34 %		551,433			

المرجع: المعلومات الصادرة عن وزارة الصحة العامة

عدد الأسرة المتوافرة للمصابين بفيروس كورونا ونسبة الإشغال



للاطلاع يومياً على كافة تفاصيل توزع الأسرة المتوافرة لمرضى كوفيد-19 في مختلف المحافظات حسب المستشفيات:

عبر الكمبيوتر: <https://bit.ly/DRM-HospitalsOccupancy-PC>

عبر الهاتف: <https://bit.ly/DRM-HospitalsOccupancy-Mobile>

توزع الحالات حسب البلديات خلال الـ 24 ساعة المنصرمة

بيروت	230	بعيدا	187	المتن	189	الشوف	27	كسروان	79	صيدا	93
عين المريسة	5	الشيح	8	برج حمود	31	دهون	3	صربا	8	برامية	1
الجامعة الاميركية	4	الجناح	11	الذبيعة	1	كترمايا	3	كسليك	5	هلالية	2
قريطم	1	الاوراعي	9	سن القيل	10	برجا	3	ذوق مكابل	12	حارة صيدا	8
الروشه	1	بير حسن	2	جسر الباشا	1	بعاصير	1	حارة المير	2	ميه وميه	1
الحمرا	19	المدينة الرياضية	11	جديدة المتن	10	الديبة	1	جونيه غدير	1	عين الحلوة	10
عين التينة	1	العبيري	1	راس الجديدة	1	الجية	3	ذوق مصبح	6	مجدليون	1
المصيطبة	3	عين الزمانه	8	البوشريه	3	وادي الزينة	1	أونيس	2	عيرا	1
مار الياس	9	فرن الشباك	5	الروضة	4	جون	1	حارة صخر	4	قرية	3
تلة الخياط	1	حارة حريك	25	سد البوشريه	2	دير القمر	1	ساحل علما	2	بفسطا	1
الصنائع	2	البلكي	5	السبيته	6	كفر حيم	1	كفر ياسين	1	عين الدلب	1
المزرعة	5	برج البراجنة	34	الدكرانة	11	دميت	1	طيرجا	1	غازية	2
برج ابي حيدر	8	المريجة	9	المكلس	1	بعلين	1	انما والدقنه	2	زهراني	1
البسطا الفوقا	12	تحويطه العدير	2	أنطلياس	9	حصروت	1	البور	6	ارزي	1
الطريق الجديدة	19	بعيدا	3	حل النيب	2	بقعاتا	1	العقيبة	1	خرايب	1
راس النبع	6	الحازمية	3	النفاش	6	باتر	1	عجلتون	2	زرارية	5
البسطا التحتا	4	الحدث	30	الزلقا	7	قيد التحقق	4	بلونة	2	انصارية	1
النجمة	1	اللويزة	2	بيقوت	2	عاليه	101	المهيلة	2	لوبيه	1
مار مخايل النهر	1	كفر شيما	3	الضبية	8	العمرسية	5	عينطورة	1	صرفند	1
الأشرفية	20	وادي شحور السفلى	1	مزرعة دير عوكر	3	حي السلم	21	غزير	1	قعقعية الصنوبر	1
العالية	2	بسابيا	2	المنصورية	7	غدير	4	شنعير	1	بيسارية	1
قيد التحقق	106	حارة حمزة	1	الفلار	4	خلدة	10	دلينا	2	سكسكية	1
التطية	80	العادية	4	عين سعادة	3	الامراء	1	حريصا	1	كفر حنا	1
نيطية التحتا	3	قراطضة	1	بصاليم	5	دير قويل	1	درعون	1	قيد التحقق	47
نيطية الفوقا	1	عاريا	2	المطايب	3	عرمون	15	القلبيات	1	صور	94
مزرعة كفر جوز	4	رويسات صليما	1	الرايه	3	بشامون	10	عشقوت	2	صور	18
زبدين	3	حماما	2	قرنة شهبان	4	بليل	1	ميروبا	1	البص	2
كفر رمان	1	القلعة	1	الريوة	1	عاليه	6	حراجل	2	جل البحر الشمالي	1
حبوش	4	قيد التحقق	1	بيت الشعار	2	الكحالة	6	فاريا	2	الرشيدية	2
كفر تينيت	3	عكار	11	ديك المحدي	3	بيصور	1	قيد التحقق	5	برج الشمالي	1
كفور	3	عكار المتفيع	3	مزرعة يشوع	1	عيناب	1	جبيل	24	باتوليه	2
عين قانا	3	كفر ملكي	1	زكريت	1	بحمدون الضيعة	2	جبيل	7	دير قاتون العين	1
حومين الفوقا	6	المحصرة	1	بيت شباب	3	صوفر	2	مستيتا	1	سماعية	2
عرب صاليم	5	نهر البارد	1	حماميا	1	شارون	1	بلاط	1	جوبا	3
حاروف	4	العيدة	1	الفريكه	6	معصربتي	1	عمشيت	3	مجادل	1
جيشيت	4	برقابل	1	قرنة الحمرا	1	قيد التحقق	13	نهر ابراهيم	1	عينيت	2
ميفدون	2	قرقف	1	قنابية برمانا	1	زغرنا	13	علامات الجنوبية	2	وادي جيلو	2
عندشيت الشقيف	2	جديدة القيطع	1	بعيدات	1	زغرنا	1	عين الدلبة	1	يانوح	1
انصار	8	مشمش	1	الموتفردى	1	رشعين	4	مشان	2	باقيه	1
زوطر الشرفية	3	نورا الفوقا	1	بولونيا	1	كفر حاتا	1	حبوب	1	دير عامص	3
قصبية	1	قيد التحقق	1	المروج	1	اهدن	3	حصارات	1	باريش	3
قعقعية الجسر	2	بشري	4	عينطورة	8	تولا الجية	1	غابات	2	بياض	2
بريقع	1	قنات	1	بتغرين	1	سرعل	1	الرويس	1	سلما	2
كفر صير	1	حدشيت	2	عيرون	1	قيد التحقق	2	قيد التحقق	1	قانا	3
يصر	1	قيد التحقق	1	قيد التحقق	6	البيترون	8	طرابلس	33	صديقين	1
قيد التحقق	15	المنيه الضنيه	8	بعليك	12	البيترون	1	القيه	1	عين بعال	2
بنت جبيل	24	المنيه	6	بعليك	7	كفر عبيدا	1	القلمون	1	برغلية	3
عيترون	3	كفر حبو	1	سعيدى	1	كنا	3	قيد التحقق	28	بازورية	4
يارون	1	بخعون	1	عرسال	1	شكا	2	مدينة الجديدة	3	حناوي	1
سلطانية	4	زحلة	9	تمنين الفوقا	1	البشعلة	1	الكورة	11	دير كيفا	1
حاريص	1	أبلح	1	تمنين التحتا	1	مرجعون	15	بصرما	1	طير دبه	1
كفر دونين	1	قاع الريم	1	شمسطار	1	خيام	1	دار بعشطار	1	شهابية	3
طيري	1	قب الياس	1	راشيا	1	كفر كلا	1	كوسيا	3	دير قاتون النهر	1
قلويه	7	بر الياس	1	عيتا الفخار	1	طبية	3	بدبا	1	شحور	1
بيت ليف	3	يوغون اولوك	1	جزين	4	ميس الجبل	3	أنفه	1	صريفنا	2
قيد التحقق	3	رياق	1	بيصور	2	مجدل سلم	3	برسا	1	حلوسية	1
حاصبيا	4	عين كفر زبد	1	جنسنايا	1	صوانة	2	قيد التحقق	3	طير فلسيه	1
حاصبيا	1	قيد التحقق	2	روم	1	قيد التحقق	2			عباسية	6
شبعنا	3	البقاع الغربي	3							شديرحا	3
قيد التحقق	56	سطان يعقوب	1							شعيتية	1
		قيد التحقق	2							برج رحال	3
										حنية	2
										طير حرفا	1
										مجدل زون	1
										قيد التحقق	3

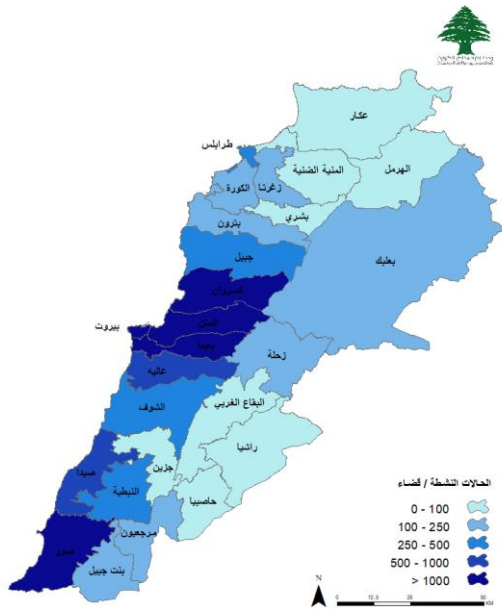
المرجع: المعلومات الصادرة عن وزارة الصحة

يمكن الاطلاع على التقرير وكافة التعاميم الرسمية الصادرة على الرابط: <http://drm.pcm.gov.lb>

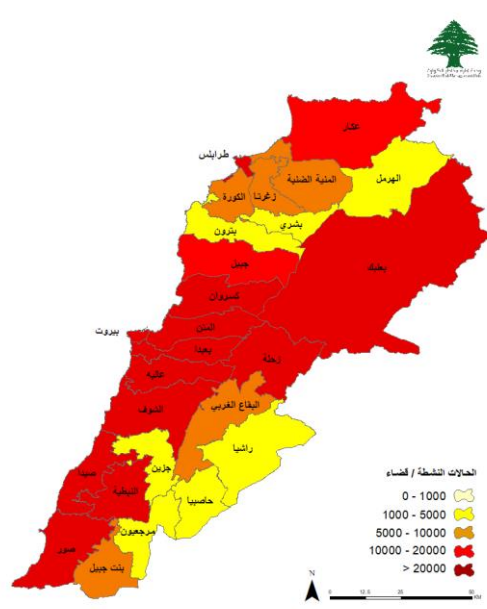
أو عبر وسائل التواصل الاجتماعي @DRM\_Lebanon

## توزع الحالات الإيجابية والحالات النشطة

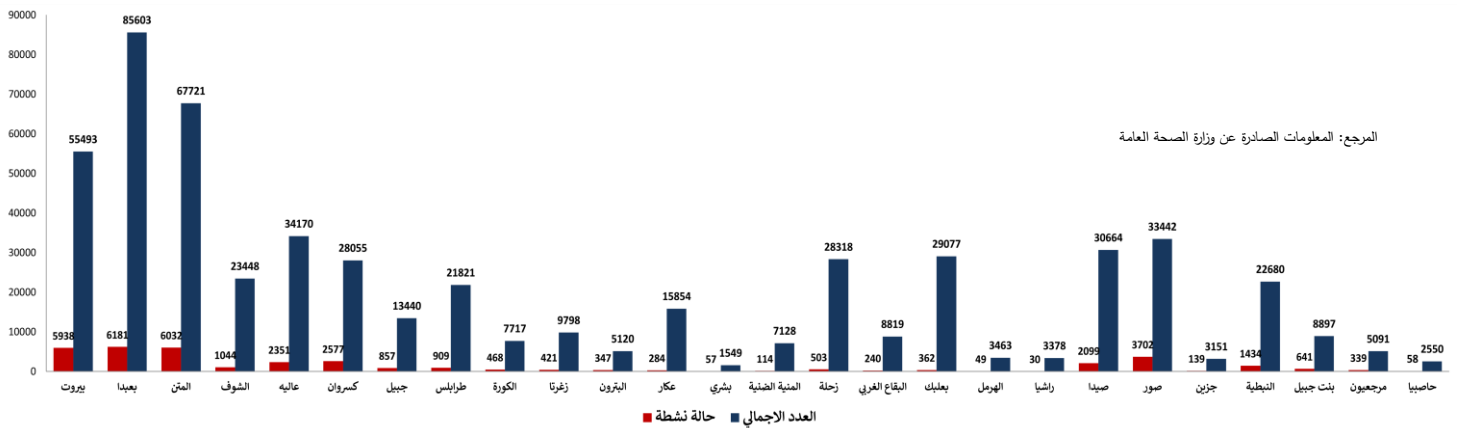
### توزع الحالات النشطة



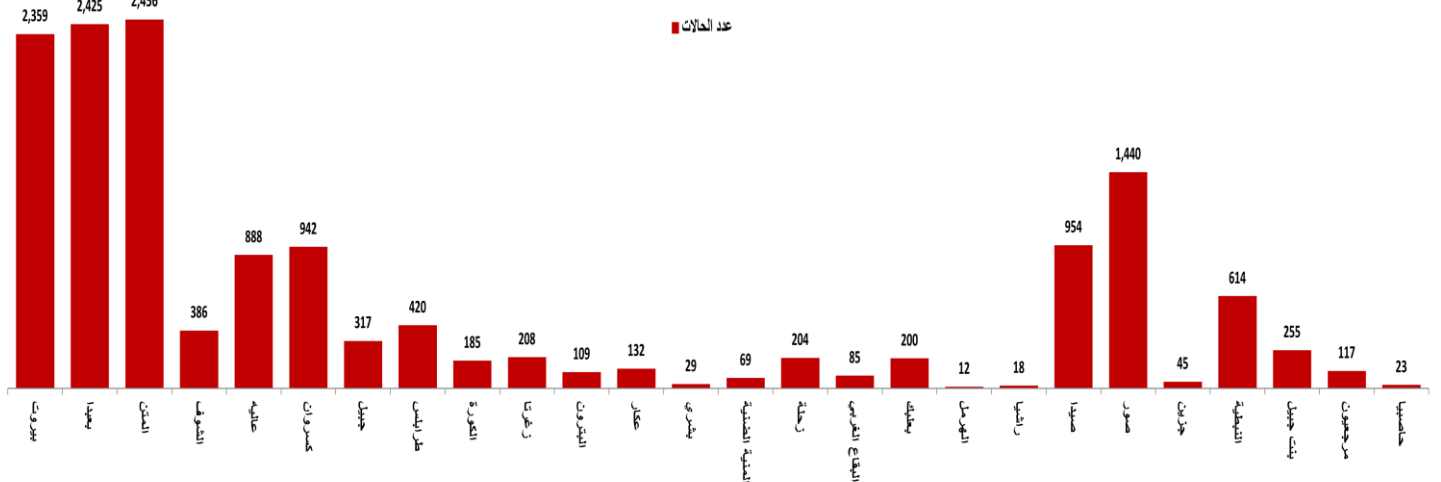
### توزع الحالات الإجمالية



## توزع الحالات التراكمية حسب الأفضية



## عدد الحالات الإيجابية خلال الـ 14 يوم الماضية حسب الأفضية

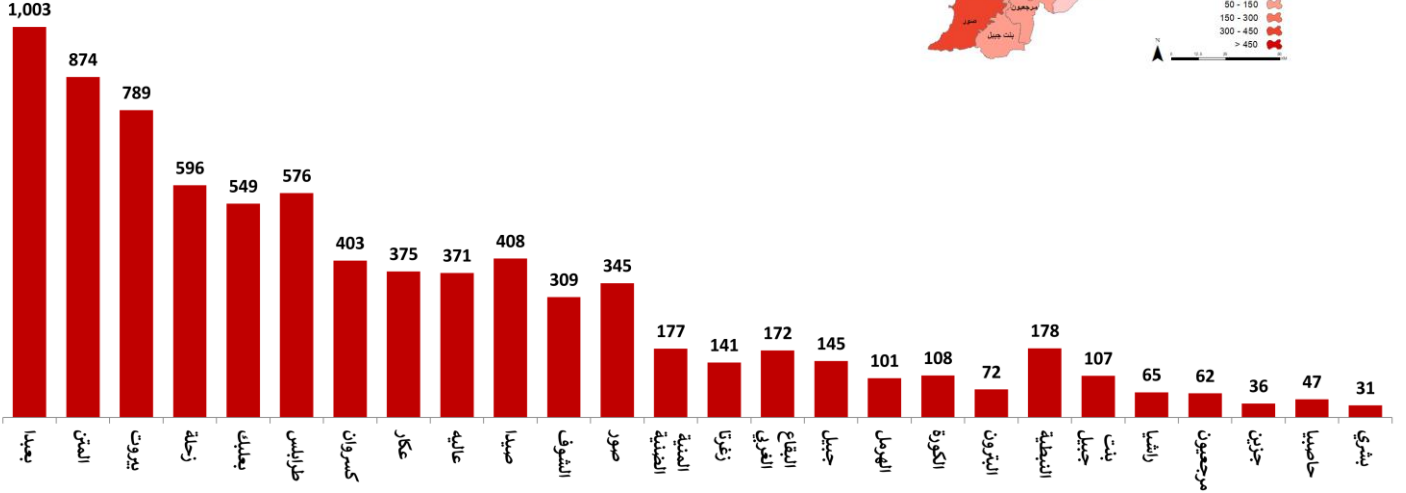
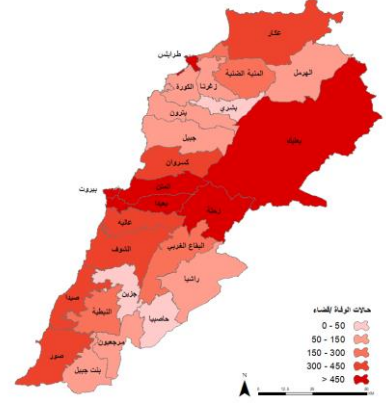


المرجع: المعلومات الصادرة عن وزارة الصحة العامة

يمكن الاطلاع على التقرير وكافة التعاميم الرسمية الصادرة على الرابط: <http://drm.pcm.gov.lb>

أو عبر وسائل التواصل الاجتماعي @DRM\_Lebanon

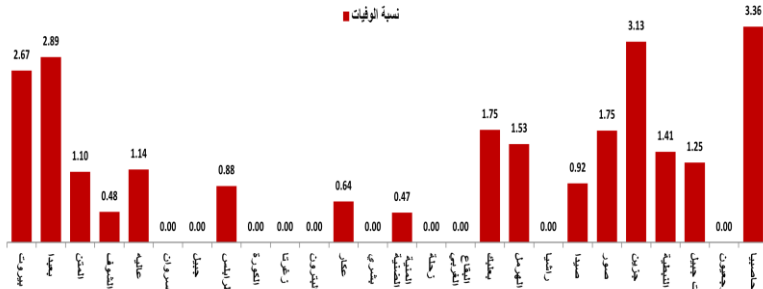
## توزع حالات الوفاة



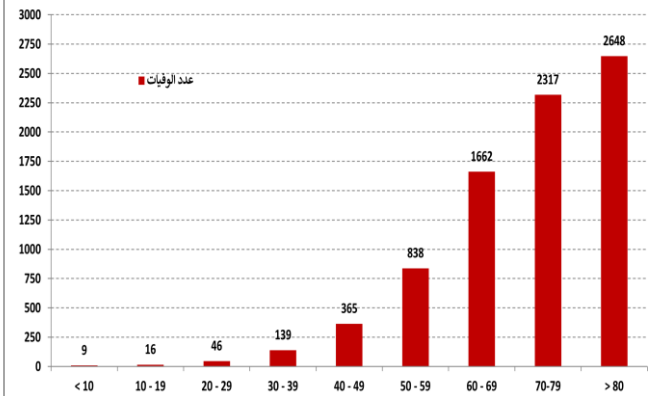
## توزع حالات الوفاة حسب المستشفيات ومنطقة السكن

#	المستشفى	السكن	الجنس	العمر	وجود امراض مزمنة
1	مشغرة الحكومي	حاصبيا	ذكر	31	كلا
2	جبل عامل	صور	أنثى	62	نعم
3	هيكل	المنية	ذكر	72	نعم
4	المقاصد	بيروت	ذكر	73	نعم
5	مار جاورجيوس - الروم	بعيدا	ذكر	80	نعم

## نسبة الوفيات خلال الـ 14 يوم المنصرمة حسب الأفضية



## توزع حالات الوفاة حسب الفئة العمرية

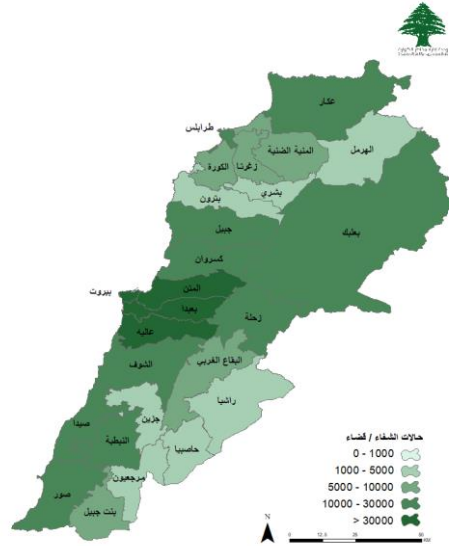


المرجع: المعلومات الصادرة عن وزارة الصحة العامة

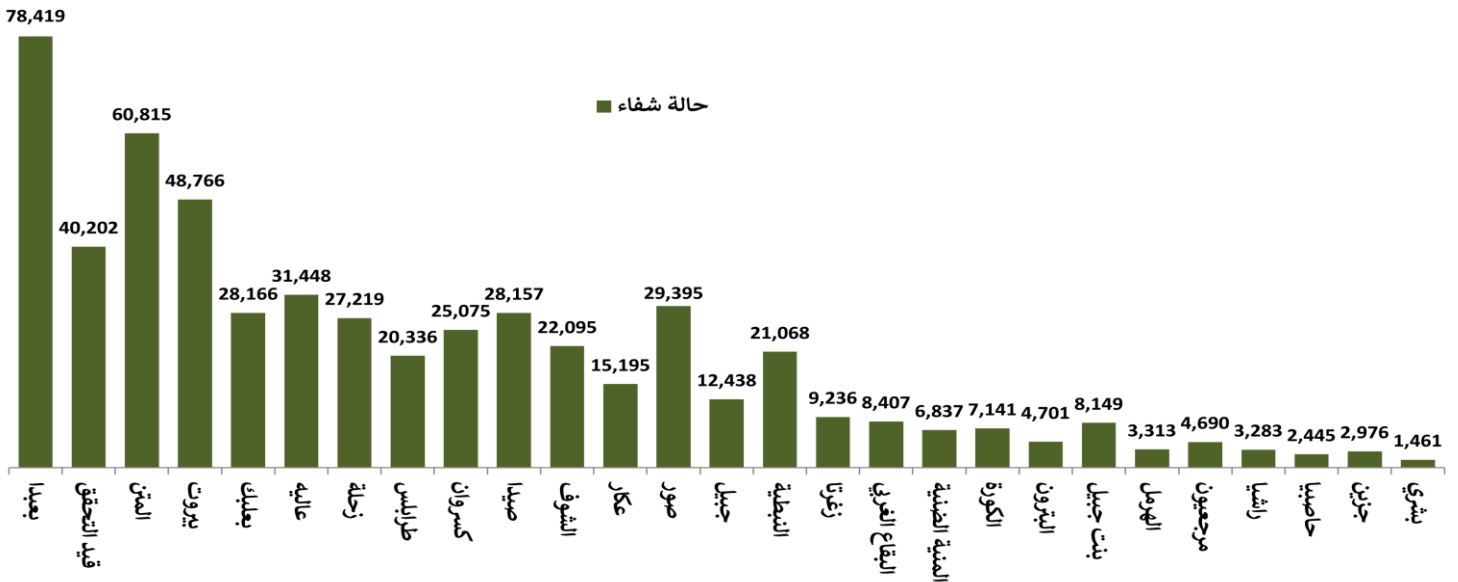
يمكن الاطلاع على التقرير وكافة التعاميم الرسمية الصادرة على الرابط: <http://drm.pcm.gov.lb>

أو عبر وسائل التواصل الاجتماعي @DRM\_Lebanon

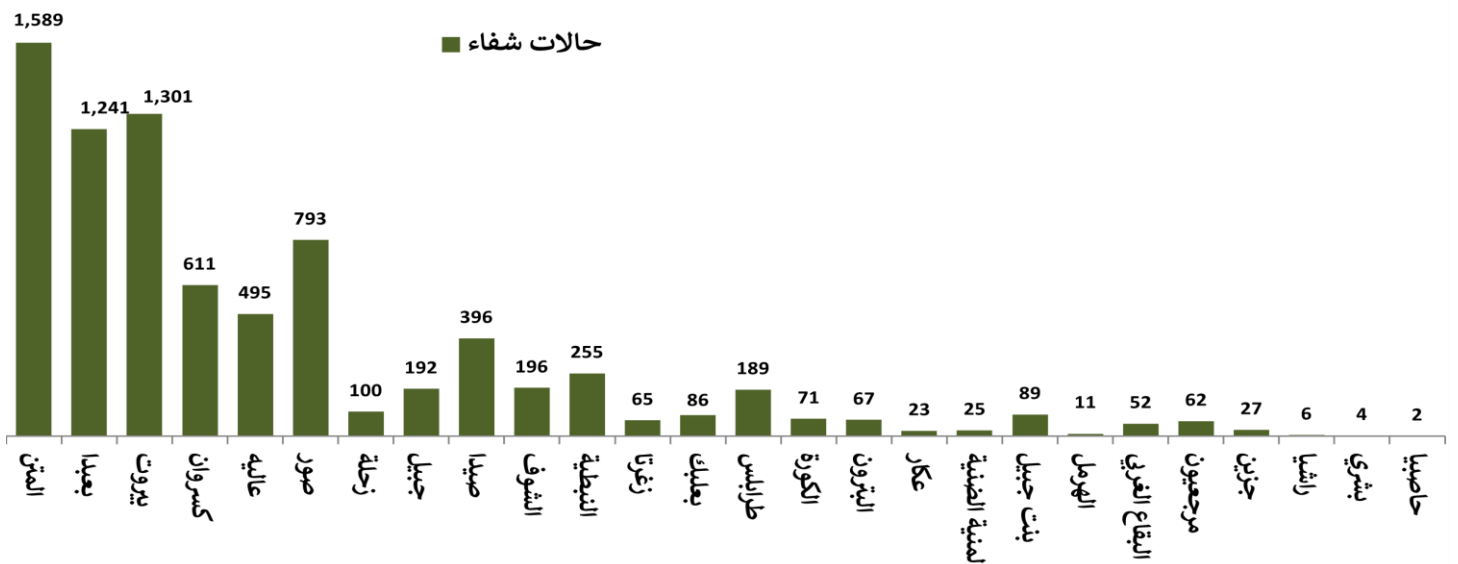
## توزع حالات الشفاء



## توزع حالات الشفاء التراكمية حسب الأفضية



## عدد حالات الشفاء خلال الـ 14 يوم المنصرمة حسب الأفضية

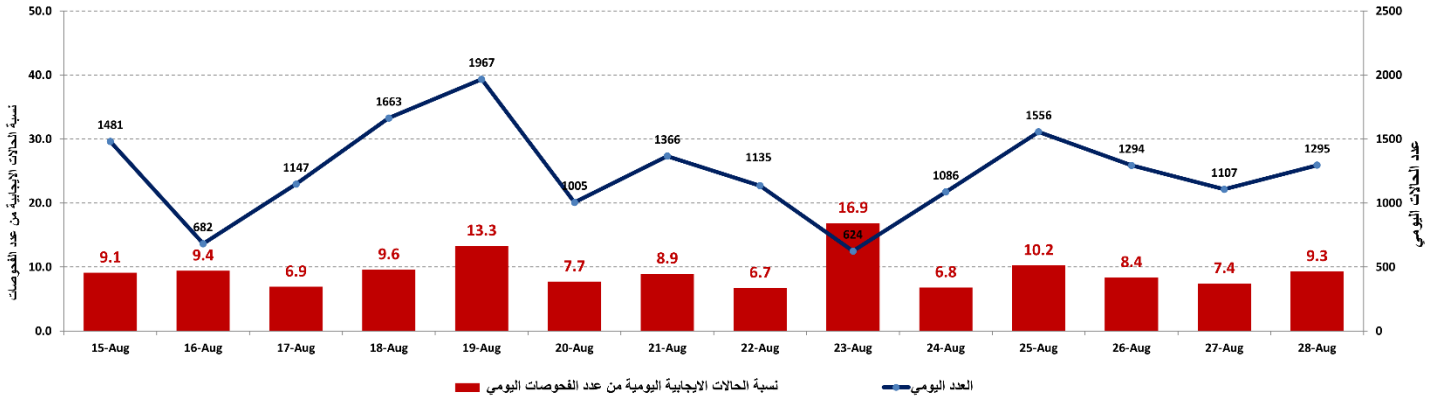


المراجع: المعلومات الصادرة عن وزارة الصحة العامة

يمكن الاطلاع على التقرير وكافة التعاميم الرسمية الصادرة على الرابط: <http://drm.pcm.gov.lb>

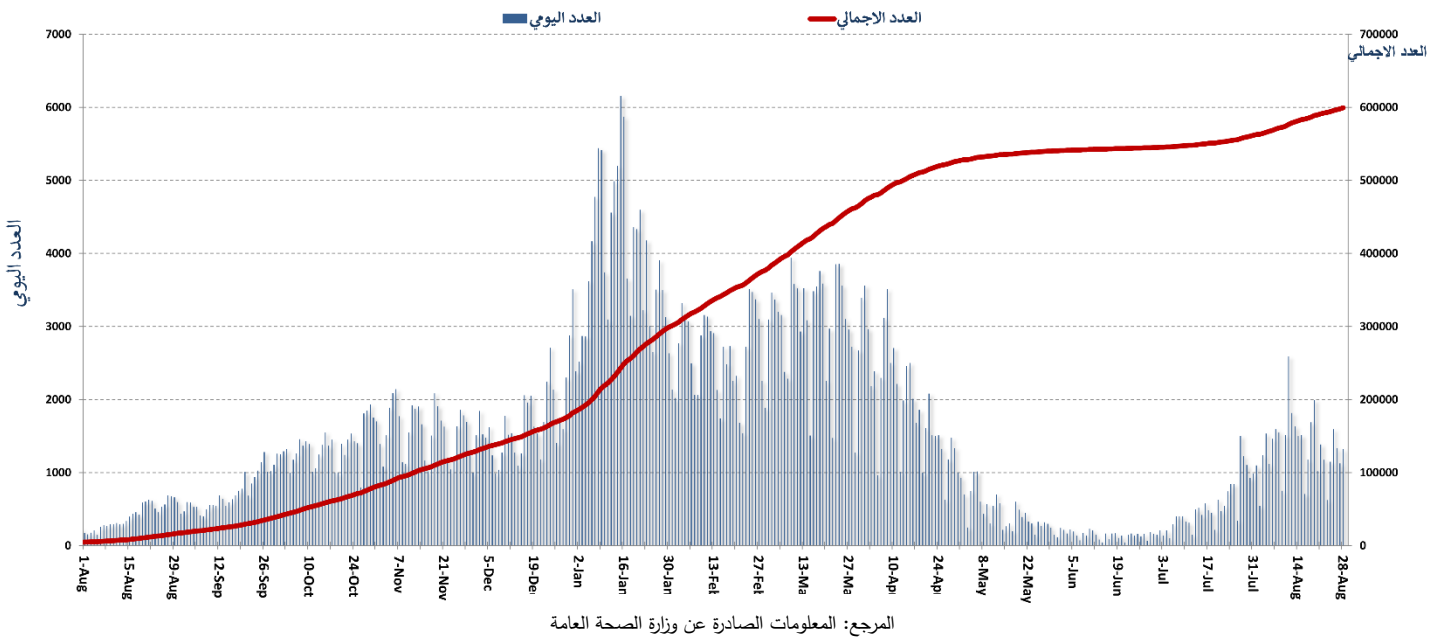
أو عبر وسائل التواصل الاجتماعي @DRM\_Lebanon

## نسبة الحالات الإيجابية من عدد الفحوصات اليومية خلال الـ 14 يوم الماضية

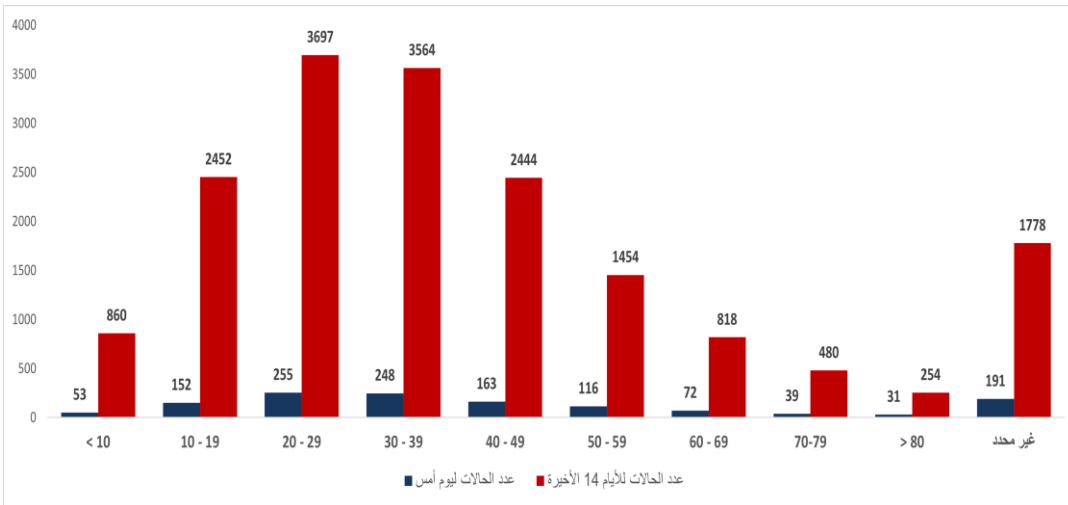


المرجع: المعلومات الصادرة عن وزارة الصحة العامة

## المنحنى الوبائي حسب عدد الحالات اليومية



## توزع الحالات حسب الفئة العمرية



عدد الحالات لليوم أمس	عدد الحالات لليوم أمس	الفئة العمرية
860	53	0-9
2452	152	10-19
3697	255	20-29
3564	248	30-39
2444	163	40-49
1454	116	50-59
818	72	60-69
480	39	70-79
254	31	80+
1778	191	غير محدد
<b>17,801</b>	<b>1,090</b>	<b>المجموع</b>

المرجع: المعلومات الصادرة عن وزارة الصحة العامة

يمكن الاطلاع على التقرير وكافة التعاميم الرسمية الصادرة على الرابط: <http://drm.pcm.gov.lb>

أو عبر وسائل التواصل الاجتماعي @DRM\_Lebanon

عبر الموقع: <https://covax.moph.gov.lb> أو عبر الخط الساخن: 1214

## استمارة التسجيل لأخذ اللقاح المضاد لفيروس كورونا (كوفيد-19) Covid-19 Vaccine pre-registration form

الجمهورية اللبنانية  
وزارة الصحة  
العامة



الرجاء تحديد الفئة التي تنتمي إليها من بين الفئات المدرجة  
في القائمة أدناه

Please select to which category you belong among the ones listed below

فئات أخرى

Other



عامل في القطاع الصحي

Healthcare worker



بيانات واستمارة المستشفيات

Hospital information and feedback

## وزارة الصحة العامة

- أفادت وزارة الصحة العامة عن ضبط أدوية مدعومة مخزنة في عدد من المناطق بواسطة مفتشي الوزارة وأخرى غير مرخصة بواسطة الوزير حيث توعّد بتجميد رخصة كل مخالف.
- اجتمع وزير الصحة العامة مع مستوردي الدواء حيث بشر باقتراب الفرج مصرحاً أن الوزارة لا تقوم باستعراض إعلامي بل تفصح المحتكرين لتأمين الدواء.

الصليب الأحمر اللبناني					
الحالات التي تم نقلها إلى المستشفيات	عدد فحوصات PCR التي تم نقلها إلى المستشفيات	عدد الأشخاص الذين تم نقلهم إلى مراكز التفقيح	عدد المستفيدين من حلقات التوعية	عدد الزيارات المنزلية لتسجيل متلقى لقاح كوفيد-19	عدد المستفيدين من المنصات الإلكترونية
31,630 (60 حالة جديدة)	101,054 (191 فحصاً جديداً)	3,282 (4 أشخاص جدد)	149,926 (86 مستفيدين جدد)	55,543 (1369 زيارات جديدة)	6,394 (2 مستفيدين جديدين)

## الأجهزة الأمنية والعسكرية

الجهة	الإجراءات التي تم التبليغ عنها خلال الـ 24 ساعة المنصرمة
الجيش	<ul style="list-style-type: none"> <li>توزيع مساعدات اجتماعية (400 ألف ليرة لبنانية) ومساعدات غذائية في كافة المناطق اللبنانية عبر مكتب التعاون العسكري المدني.</li> <li>مواصلة الأجهزة الأمنية في تطبيق القرارات الصادرة عن مجلس الوزراء.</li> <li>الإفادة عن إجراء 151/ فحص PCR لعناصر من الجيش، حيث تبين وجود 18/ حالة إيجابية: 8/ خدمة فعلية، 9/ مدني، 1/ متقاعد.</li> </ul>
المديرية العامة لقوى الأمن الداخلي	<ul style="list-style-type: none"> <li>صدر عن المديرية العامة لقوى الأمن الداخلي - شعبة العلاقات العامة توصيات الاجتماع الدوري للجنة الطوارئ لرفع حالة التأهب في السجون اللبنانية، التي جاءت على النحو التالي: <ul style="list-style-type: none"> <li>التشدد في تنفيذ الإجراءات اللازمة لمنع تفشي فيروس كورونا، وبخاصة في ظلّ ظهور متحوّر "دلتا" السريع الانتشار.</li> <li>متابعة التواصل مع المنظمات الدولية والجمعيات المختصة لجهة متابعة تجهيز وصيانة المرافق الحيوية في السجون.</li> <li>الاستمرار في تلقيح السجناء والموقوفين في السجون وأماكن التوقيف والاحتجاز كافة، ومتابعة حملات التوعية حول هذا الموضوع.</li> </ul> </li> <li>بلغ عدد المحاضر المنظمة اعتباراً من تاريخ 2021/01/14 لغاية اليوم 51378 محضراً</li> </ul>
المديرية العامة للأمن العام	<ul style="list-style-type: none"> <li>الإفادة عن عدد الحالات الإيجابية الجديدة في مختلف المحافظات والأقضية.</li> <li>متابعة الإجراءات المعتمدة على الحدود الجوية والبرية والبحرية بالتعاون مع فرق وزارة الصحة العامة.</li> </ul>
المديرية العامة لأمن الدولة	<ul style="list-style-type: none"> <li>الإفادة عن 41/ إصابة جديدة بين عناصر أمن الدولة</li> <li>الإفادة عن عدد الحالات الإيجابية الجديدة في مختلف المحافظات.</li> <li>الإفادة عن حملات التطعيم التي يتم تنفيذها في مختلف المناطق اللبنانية عبر وزارة الصحة العامة بالتعاون مع البلديات والجهات المحلية.</li> </ul>

## وزارة الأشغال العامة والنقل

### مطار رفيق الحريري الدولي (خلال الـ 24 ساعة الماضية)

الرحلات القادمة		الرحلات المغادرة	
عدد الرحلات	80	عدد الرحلات	79
عدد الواصلين	5736	عدد المغادرين	12204

### المرافئ (خلال الـ 24 ساعة الماضية)

المرافئ	السفن القادمة		السفن المغادرة	
	العدد	القادمة من	العدد	الوجهة
بيروت	1	Aspalmas	1	اللاذقية
طرابلس	1	أبو قير	1	اليونان
	2	بور سعيد		
المجموع	4		2	

## قرارات / إجراءات عامة

- صدر عن اجتماع لجنة متابعة التدابير والإجراءات الوقائية لفيروس كورونا الذي عقد بتاريخ 2021/08/12 التوصيات التالية:
  1. التأكيد على التوصية السابقة في ما يخص اجراء التعاميم اللازمة من قبل كل من: المديرية العامة لرئاسة مجلس الوزراء، وزارات الداخلية والبلديات، الاقتصاد والتجارة، السياحة، الصحة العامة، التربية والتعليم العالي والعمل لجهة وجوب منح اللقاح لكافة العاملين في القطاع العام والقطاعات الخاصة لاشرفها على أن يقع على عاتق الأشخاص الذين يرفضون تلقي اللقاح وجوب إبراز نتيجة PCR سلبية كل 72 ساعة بحيث تكون التكلفة المادية للفحص على نفقتهم الخاصة.
  2. وزارة السياحة، وزارة الداخلية والبلديات - المديرية العامة لقوى الأمن الداخلي، المديرية العامة لأمن الدولة: التشدد في قمع المخالفات المتعلقة بعدم الالتزام بالحجر الصحي الفندقي موضوع تعميم المديرية العامة للطيران المدني رقم 2/31 سيما بحق الأشخاص الذين يعتمدون ترك جوازات السفر العائدة لهم والإدعاء بفقدها لاحقاً أو يقومون بحجوزات فندقية وهمية
  3. المديرية العامة للطيران المدني: إجراء التعميم اللازم لإعفاء الركاب الذين غادروا لبنان ويريدون العودة خلال فترة اسبوع من إجراء فحص ال PCR في البلدان التي يرغبون بالعودة منها على أن يخضعوا لفحص PCR فور وصولهم الى مطار رفيق الحريري الدولي كما وإعفانهم من موجب الحجر الفندقي في حال قدومهم من إحدى الدول موضوع التعميم رقم 2/31.
- صدر عن المديرية العامة للطيران المدني التعميم رقم 2/32 تاريخ 2021/08/12 والذي تضمن تعديل البند (2) من التعميم 2/31 تاريخ 2021/07/30 ليصبح كالتالي:
  - على جميع الراغبين بالقدوم إلى لبنان أن يكون لديهم فحص PCR سلبى من إحدى المختبرات المعتمدة في البلدان القادمين منها باستثناء من هم دون الـ 12 سنة وذلك خلال الـ 96 ساعة كحد أقصى، مع إلزامية وجود رمز الـ QR ضمناً باستثناء فحوصات الـ PCR الصادرة من الولايات المتحدة الأمريكية، كندا، استراليا، نيوزيلاندا، كوريا الجنوبية، اليابان وكافة الدول الأوروبية، على أن يمنع من لا يحمل نتيجة سلبية من ركوب الطائرة القادمة إلى لبنان.
  - يضاف إلى المستثنئين من الحجر الفندقي الركاب الذين عادوا إلى لبنان خلال أسبوع من مغادرته إضافة إلى إعفانهم من إجراء فحص الـ PCR من البلد القادمين منه على أن يخضعوا له فور وصولهم إلى مطار رفيق الحريري الدولي
- أعلنت شركة طيران الشرق الأوسط - الخطوط الجوية اللبنانية، في بيان أنه ابتداء من 2021/8/6 سيخضع جميع الركاب القادمين الى لبنان للإجراءات التالية:
  - الفئات الملزمة بالحجر الفندقي: الركاب القادمين من المملكة المتحدة - قبرص - تركيا - البرازيل - الإمارات العربية المتحدة - العراق - الهند - ملاوي - أثيوبيا - زامبيا - ليبيريا - كينيا - غامبيا وسيراليون (وليس الركاب العابرين عبر هذه الدول) مع الزامية حيازة حجز فندقى على نفقتهم الخاصة، لمدة 4 أيام / 3 ليال في أحد الفنادق المعتمدة، ولا يسمح للركاب الذين ليس لديهم حجز فندقى بالصعود على متن الطائرة.
  - الفئات المستثناة من الحجر الفندقي:
    - البعثات الدبلوماسية الوطنية والاجنبية وعائلاتهم على أن تلتزم بالحجر لمدة أربعة أيام في مقر إقامتهم.



- الركاب الذين سبق أن تلقوا جرعة واحدة على الأقل من أي لقاح Covid-19 دون تحديد للمدة.
- الركاب الذين أصيبوا بفيروس كورونا وتعافوا منه ضمن مدة تسعون يوماً قبل تاريخ سفرهم الى لبنان وذلك بعد ابراز وثيقة رسمية تثبت ذلك.
- الركاب العابرون براً الى سوريا عبر مطار رفيق الحريري الدولي-بيروت.
- الركاب القاصرون دون 18 سنة سواء كانوا قادمين بمفردهم أو برفقة أهلهم.
- الفئات الملزمة بإجراء فحص PCR قبل القدوم الى لبنان: على جميع الركاب أن يكونوا قد أجروا فحص PCR مع إلزامية وجود رمز QR في إحدى المختبرات المعتمدة وذلك خلال 96 ساعة كحد أقصى من تاريخ صدور نتيجة الفحص لغاية الوصول الى لبنان وأن يقوموا بإظهار نتيجة الفحص عند تسجيل الحقائق. ولا يسمح للركاب الذين لا يحملون نتيجة فحص سلبية بالصعود على متن الطائرة القادمة الى لبنان.
- الفئات المستثناة من إجراء فحص PCR قبل القدوم الى لبنان:
  - الركاب الذين مر على تلقيهم الجرعة الثانية من لقاح Covid-19 أو جرعة كاملة من لقاح Covid-19 (الذي هو عبارة عن جرعة واحدة فقط)، فترة لا تقل عن أسبوعين.
  - الركاب الذين أصيبوا بفيروس كورونا ضمن مدة تسعون يوماً تسبق تاريخ سفرهم الى لبنان بعد ابرازهم وثيقة رسمية تثبت ذلك.
  - ملاحظة: يخضع جميع الركاب القادمين الى لبنان لفحص PCR عند وصولهم الى مطار رفيق الحريري الدولي-بيروت، باستثناء الاطفال دون 12 سنة و قوات اليونيفيل.
- صدر عن المديرية العامة للطيران المدني التعميم رقم 2/31 تاريخ 2021/07/30 والذي تضمن التعليمات التالية:
  1. خفض عدد الركاب القادمين إلى لبنان بنسبة 70% من معدل الركاب الذين قدموا خلال شهر تموز.
  2. على جميع الراغبين بالقدوم إلى لبنان أن يكون لديهم فحص PCR سلبي من إحدى المختبرات المعتمدة في البلدان القادمين منها باستثناء من هم دون الـ 12 سنة وذلك خلال 96 ساعة كحد أقصى، مع إلزامية وجود رمز الـ QR ضمناً على أن يمنع من لا يحمل نتيجة سلبية من ركوب الطائرة القادمة إلى لبنان.
  3. على جميع الراغبين بالقدوم إلى لبنان من المملكة المتحدة، قبرص، تركيا، البرازيل، الإمارات العربية المتحدة، العراق، الهند، مالوي، أثيوبيا، زامبيا، ليبيريا، كينيا، غامبيا وسيراليون أن يكون لديهم حجز فندقى على نفقتهم الخاصة لمدة 4 أيام/ 3 ليالٍ في أحد الفنادق المعتمدة على أن تتولى الباصات التابعة للفنادق عملية نقل المسافرين، كما يخضع المسافر لفحص PCR آخر خلال مدة إقامتهم.
  4. خضوع جميع القادمين إلى مطار رفيق الحريري الدولي لفحص PCR باستثناء من هم دون 12 سنة وقوات اليونيفيل.
- 1. إعفاء القادمين إلى لبنان والذين تلقوا لقاح كورونا في فترة لا تقل عن أسبوعين أو أصيبوا بفيروس كورونا ضمن مدة 90 يوماً تسبق تاريخ سفرهم إلى لبنان من إجراء فحص PCR من الدول القادمين منها على أن يخضعوا لفحص PCR في المطار.
- 2. يسمح لطواقم الطائرات القادمة لمدة لا تزيد عن 48 ساعة من إجراء فحص PCR في المطار على ان يلتزموا بالحجر لحين مغادرتهم.
- 3. يستثنى من الحجر الفندقي: البعثات الدبلوماسية الوطنية والأجنبية وعائلاتهم، الركاب الذين تلقوا جرعة واحدة على الأقل من اللقاح، الركاب العابرون إلى سوريا، الركاب القاصرون (تحت 18 سنة).

عند الشعور بأية عوارض، الاتصال مباشرة على الرقم الساخن لوزارة الصحة العامة: 1214 أو 01/594459



## المختبرات التي لم تلتزم بالإجراءات المعتمدة من قبل وزارة الصحة العامة خلال الـ 24 ساعة المنصرمة

### المختبرات التي لم تحدد مكان القضاء

عدد الحالات الإيجابية دون تحديد مكان القضاء	المختبرات / المستشفيات
13	مختبرات INOVIE
4	مختبرات العائلة
2	مستشفى إهدن الحكومي
1	مستشفى الجامعة الأمريكية

### المختبرات التي لم تحدد مكان السكن

عدد الحالات الإيجابية دون تحديد مكان السكن	المختبرات / المستشفيات
13	مختبرات INOVIE
4	مستشفى النبطية الحكومي
4	مختبرات العائلة
3	مستشفى حمود
2	مستشفى جبل لبنان
2	المركز الطبي الحديث
2	مختبرات عقيقي وبولس
2	مختبرات سان ميشال
2	مستشفى راغب حرب
2	مستشفى إهدن الحكومي
1	مختبرات ADC
1	مختبرات مديلاوند
1	مستشفى الجامعة الأمريكية
1	مستشفى فؤاد خوري
1	مستشفى أوتيل ديو
1	مستشفى سبلين الحكومي
1	مستشفى دار الأمل
1	مستشفى سبلين الحكومي

المختبرات الحكومية المؤهلة لإجراء التشخيص المخبري لفيروس كورونا بطريقة الـ RT-PCR

المختبر	الموقع
مستشفى رفيق الحريري الجامعي RHUH	بيروت
Halba Governmental Hospital	حلبا
Minieh Governmental Hospital	المنية
Tripoli Governmental Hospital	طرابلس
Batroun Governmental Hospital	البترون
Ftuh Keserwan Gov. Hospital (البوار)	كسروان
Seblin Governmental Hospital	سبلين
Saida Governmental Hospital	صيدا
Nabih Berri Gov. Hospital	النبطية
Tebnine Governmental Hospital	تبنين
Bent Jbeil Governmental Hospital	بنت جبيل
Baalbeck Governmental Hospital	بعلبك
Hermel Governmental Hospital	الهرمل
Prés. Elias Hrawi Gov. Hospital	زحلة
Baabda University Gov. Hospital	بعيدا
Marjeyoun Governmental Hospital	مرجعيون

المختبرات الخاصة المؤهلة لإجراء التشخيص المخبري لفيروس كورونا بطريقة الـ RT-PCR

المختبر	الموقع
مستشفى الجامعة الأميركية AUBMC	بيروت
مستشفى أوثيل ديو الجامعي (HDF) Hotel-Dieu de France	بيروت
مختبرات رودولف ميريو (الجامعة اليسوعية - المتحف) Laboratoire Rodolphe Mérieux (Université Saint-Joseph)	بيروت
مستشفى القديس جاورجيوس الجامعي Saint-George Hospital - UMC	بيروت
مستشفى المقاصد Makassed General Hospital	بيروت
مستشفى رزق الجامعي LAU Medical Center - Rizk Hospital	بيروت
مستشفى اللبناني الجعيتاوي الجامعي Hôpital Libanais Geitawi - CHU	بيروت
مستشفى الوردية Hôpital Notre-Dame du Rosaire	بيروت
مركز كليمنصو الطبي Clemenceau Medical Center (CMC)	بيروت
مختبر مركز الأطباء Doctor's Center	بيروت
مختبر فونتانا (الحمرا) Fontana Laboratories	بيروت
مختبر الأمن العام (العدلية) General Security Lab	بيروت
مختبر سيما CEMA	بيروت
مختبرات جبر وغزة Laboratoire Jabre-Ghorra	بيروت
مختبر السان مارك Saint Marc Medical & Diagnostic Center	بيروت
مختبر PHD	بيروت
مختبر مركز مار يوسف الطبي - الأشرفية - Saint Joseph Medical Center - Ashrafieh	بيروت
مختبر باي لاب Bey Lab - Furn El Chebbak	فرن الشباك
المختبرات الحديثة Laboratoire Moderne (Modern Lab- Berjaoui)	الغبيري
مستشفى الساحل Sahel General Hospital (SGH)	الغبيري
مستشفى الزهراء الجامعي Al Zahraa Hospital - UMC	الغبيري
مستشفى الرسول الأعظم Al Rassoul Al Aazam Hospital	برج البراجنة
مستشفى بهمن Bahman Hospital	حارة حريك
مختبر ناتيونال دياغنوستك سرفيس كومباني National Diagnostic Services Company (NDSC)	حارة حريك

المرجع: المعلومات الصادرة عن وزارة الصحة العامة

يمكن الاطلاع على التقرير وكافة التعاميم الرسمية الصادرة على الرابط: <http://drm.pcm.gov.lb>

أو عبر وسائل التواصل الاجتماعي @DRM\_Lebanon

مختبر مركز دار الحوراء	حارة حريك
Medical Diagnostic Center مختبر الدكتور محمود عثمان -مركز التحاليل الطبية	المرجعة
American Diagnostic Center (ADC) مختبر أميريكين دياغنوستك سنتر	الجناح
Mount Lebanon Hospital مستشفى جبل لبنان	بعيدا
Hôpital Saint-Georges – Hadath مستشفى السان جورج الحدث	بعيدا
Al Hadi Laboratory مختبر الهادي	بعيدا
INOVIE-Liban مختبر	بعيدا
Molecular Biology and Cancer مختبر علم الأحياء الجزيئية في الجامعة اللبنانية	الحدث
Immunology Laboratory in Lebanese University مختبر سان ميشال للتحاليل الطبية	ضبية
Saint-Michel Lab مستشفى قلب يسوع	الحازمية
Hôpital du Sacré- Coeur مختبر كلينيجان	الحازمية
Clinigene مستشفى سرحال	المتن
Hôpital Dr.Samir Serhal مختبر ترانسيميديكال فور ليف	المتن
Transmedical for Life مستشفى مار يوسف - الدورة	المتن
Hôpital St. Joseph – Dora مستشفى مركز بحثس الطبي- ضهر الصوان	المتن
Centre Hospitalier de Bhannes مستشفى هارون	الزلقا
Haroun Hospital مستشفى أبو جودة	الزلقا
Hôpital Abou Jawdeh مستشفى بلفو	المنصورية
Bellevue Medical Center (BMC) مختبر مركز الشرق الأوسط الصحي	بصاليم
Middle East Institute of Health (MEIH) مستشفى هيكل	الكورة
Hôpital Albert Haykal مختبر جامعة البلمند	الكورة
University of Balamand مركز الشمال الإستشفائي	زغرتا
Centre Hospitalier du Nord (CHN) سيدة زغرتا المركز الجامعي الطبي	زغرتا
Saydet Zghorta University Medical Center	زغرتا
Family Medical Center- Zgharta المركز العائلي الطبي	زغرتا
مستشفى دار السلام	القييات
Mazloum Hospital مستشفى المظلوم	طرابلس
Al Mounla Hospital مستشفى المنلا	طرابلس
Nini Hospital مستشفى النيني	طرابلس
مختبر ميكروبيولوجيا الصحة والبيئة LMSE - المعهد العالي للدكتوراه، الجامعة اللبنانية	طرابلس
مختبر المستشفى الإسلامي الخيري - طرابلس	طرابلس
Dar El Chifaa Hospital مختبر مستشفى دار الشفاء	طرابلس
CHU - Notre-Dame des Secours مستشفى سيدة المعونات الجامعي	جبيل
Laboratoires Akiki & Boulos مختبر عقيقي وبولس	جبيل
Laboratoire Dr. Chelala مختبرات الدكتور شلالا	غزير
Centre Médical Wakim مختبر واكيم	جونية
Elite Medical Center - Jeita مختبر إيليت الطبي -جعيتا	جعيتا
Ain Wazein Hospital مستشفى عين وزين	الشوف
Eva Lab مختبر إيفا لاب	عرمون
Hammoud Hospital UMC مستشفى حمود الجامعي	صيدا
Al Karim Medical Laboratory (KML) مختبر الكريم	صيدا
Labib Medical Center مختبر مركز لبيب الطبي	صيدا
Lebanese Diagnostic Center (LDC) مختبر الـ	صور
Family Medical Laboratories مختبر العائلة	الغازية
Sheikh Ragheb Harb Hospital مستشفى الشيخ راعب حرب	النبطية
Laboratoires Sabbah d'Analyses Médicales مختبرات الصباح	النبطية
Laboratoires Al Salam مختبر السلام	النبطية
Hôpital du Secours Populaire مختبر مستشفى النجدة الشعبية - النبطية	النبطية
Jabal Amel Hospital مستشفى جبل عامل	صور
Mashrek Diagnostic Center (MDC) مختبر المشرق للتشخيص الطبي	صور

المرجع: المعلومات الصادرة عن وزارة الصحة العامة

يمكن الاطلاع على التقرير وكافة التعاميم الرسمية الصادرة على الرابط: <http://drm.pcm.gov.lb>

أو عبر وسائل التواصل الاجتماعي @DRM\_Lebanon

مختبرات دلتا Delta Laboratories	صور
مختبر الدكتور حسن علوية Dr. Hassan Alawiyyeh Laboratory	صور
مستشفى دار الحكمة Dar Al Hikmah Hospital	بعلبك
مستشفى دار الأمل الجامعي Dar Al Amal University Hospital	بعلبك
مختبرات العناية الطبية Medical Care Laboratories – Baalbeck	بعلبك
مختبرات العناية الطبية Medical Care Laboratories - Labweh	اللبوة
مستشفى تلّ شيحا Tall Chiha Hospital	زحلة
مستشفى خوري Khoury Hospital	زحلة
مختبر ميديكال كير سنتر Medical Care Center (MCC)	زحلة
مستشفى اللبناني الفرنسي Hôpital Libano-Français	زحلة
مستشفى الرياق Hôpital El Rayak	الرياق
مستشفى شتورة Chtoura Hospital	شتورة

#### مختبرات المستشفيات العسكرية

بيروت	المستشفى العسكري المركزي في بيروت Laboratoire Militaire Central
-------	---

#### المختبرات المؤهلة لأخذ عيّات "المسحات الأنفية" بطريقة Drive- thru

مختبر ميديكال دياغنوستيك تريمانت سنتر (الحمراء) Medical Diagnostic Treatment Center (MDTC)	بيروت
مختبر ميد لاب MedLab SAL CIC ALS (الحمراء – الجفینور)	بيروت
مختبرات عيتاني Itani Medical Laboratories (المزرعة)	بيروت
مختبر ساقية الجزير Sakiyet Al Janzir Laboratories (راس بيروت)	بيروت
مختبر ا ب سي ABC Laboratories	بيروت
مختبرات معوض الطبية Mouawad Medical Laboratory	الشيح
مختبرات الشياح (د. فؤاد ریحان) Rihan Medical Center	الشيح
مختبرات المتحدة للرعاية الصحية United Healthcare Laboratory	الشيح
مختبر النقاء الطبي Al Naqaa Medical Center	الأوزاعي
مختبرات البوليغار Laboratoire le Boulevard	بدارو
مركز اليوسف الإستشفائي التعليمي CHU Al - Youssef	حلبا
مستشفى الكورة Hôpital El Koura	الكورة
مركز كسروان الطنّي Keserwan Medical Center	كسروان
مختبر إكسبرت لاب Expert Lab	المنصورية
مختبر سانت ايلي Saint-Elie Laboratory	أنطلياس
مختبر ب م ب BMP Laboratory	ثوق مصبح
مختبر الدكتور إيلي طالب Laboratoire Dr. Elie Taleb	جونية
مختبرات الشرق الأوسط للتحاليل الطبية Memer Lab	جونية
مختبر Family Clinic	صيدا
مختبر فيرست لاب First Lab	العاقبية
مختبرات الرياض الطبية Al Riyadh Medical Laboratory	جب جنين
مختبر مركز التشخيص الطبي ADC	جب جنين
مختبر لايف لاب Life LAB	بعلبك
مختبر مركز البقاع الطبي	زحلة
مختبرات السان جورج Laboratoires Saint George	زحلة
مختبرات العربي الطبية Araabi Medical Laboratories	رياق
مختبر مستشفى البقاع	البقاع

المراجع: المعلومات الصادرة عن وزارة الصحة العامة

يمكن الاطلاع على التقرير وكافة التعاميم الرسمية الصادرة على الرابط: <http://drm.pcm.gov.lb>

أو عبر وسائل التواصل الاجتماعي @DRM\_Lebanon