

غرفة العمليات الوطنية لإدارة الكوارث - السراي الحكومي الكبير
التقرير اليومي حول COVID-19



وقت صدور التقرير: 8:30

تقرير رقم: 126

التاريخ: الأربعاء 22 تموز 2020

1464 حالة نشطة (Active Cases)	
1367	88
حالة في العزل المنزلي	حالة استشفاء

67
حالة متوسطة

21
حالة في العناية الفائقة

لبنان	عالمياً	
3102	15,211,579	عدد الإصابات الإجمالي
43	622,366	عدد الوفيات
1.38 %	4,09 %	نسبة الوفيات
1595	9,186,069	عدد حالات الشفاء

ملاحظة: آخر تحديث للمعلومات 8:00 pm

المرجع: المعلومات الصادرة عن وزارة الصحة العامة

3102 حالة تم تسجيلها منذ 2020/2/21	
825	2277
وافدين	مقيمين

124
حالة جديدة

9	115
وافدين	مقيمين

229,930

5041

1362

43
حالة وفاة

1595
حالة شفاء

مجموع فحوصات كورونا منذ 2020/2/21

عدد فحوصات كورونا للمقيمين في المختبرات خلال الـ 24 ساعة المنصرمة

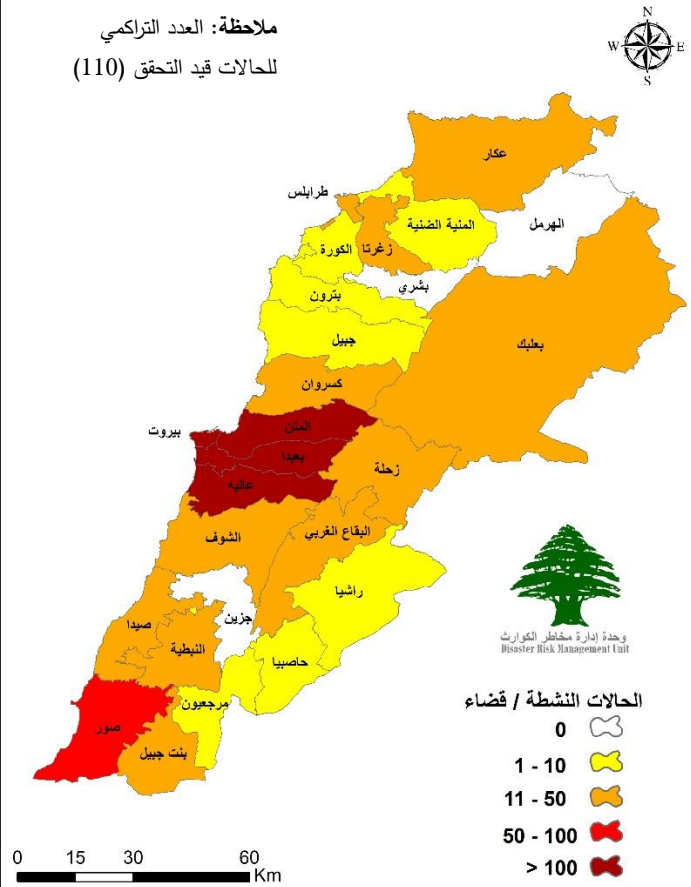
عدد فحوصات كورونا للوافدين في المطار خلال الـ 24 ساعة المنصرمة

توزع الحالات النشطة حسب الأقسية

التوزع اليومي للإصابات حسب المناطق

مديرية/بلد	العدد	البلدية	المضام
مقيم	4	الحمصا	بيروت
مقيم	4	طريق الجديدة	
مقيم	2	الباثورة	
مقيم	1	مار الياس	
مقيم	1	راس النبع	
وافد	3	قيد التحقق	
مقيم	7	بعيدا	
مقيم	6	قرنايل	
مقيم	4	الحدث	
مقيم	3	كفرشما	
مقيم	2	حارة حريك	
وافد	1	الصفير	
مقيم	1	بدر حسن	
مقيم	1	برج البراجنة	
مقيم	1	الشياح	
مقيم	1	قلوعا	
مقيم	1	قرن الشوك	
مقيم	1	المرجة	
مقيم	1	الأرزعي	
مقيم	1	النهكي	
مقيم	4	الدكوانة	
مقيم	4	جديدة المتن	
مقيم	2	انطلياس	
مقيم	1	برمانا	
مقيم	1	مونت فردي	
مقيم	1	بيقوت	
مقيم	1	سن القبا	
مقيم	1	داريا	
مقيم	1	السحبات	
مقيم	14	الشويفات الامراء	
مقيم	8	الشويفات الحمروسية	
مقيم	4	عزمون	
مقيم	2	بشامون	
مقيم	2	حي السلم	
مقيم	1	بليان	
مقيم	1	عاليه	
مقيم	1	قرطبون	
مقيم	1	القلمون	
مقيم	1	بصرما	
مقيم	1	شكا	
مقيم	1	عكار الحقة	
مقيم	1	جدينا	
مقيم	1	كرهك نوح	
وافد	1	الزويضة	
وافد	1	راشيا	
مقيم	2	جندال البطم	
مقيم	1	عنتيت	
مقيم	1	درج الشمالي	
مقيم	1	صور	
مقيم	1	كفرقلا	
مقيم	1	حاريس	
مقيم/وافد	15	قيد التحقق	
	124	المجموع	

ملاحظة: العدد التراكمي للحالات قيد التحقق (110)



الحالات النشطة / قضاء

0

1 - 10

11 - 50

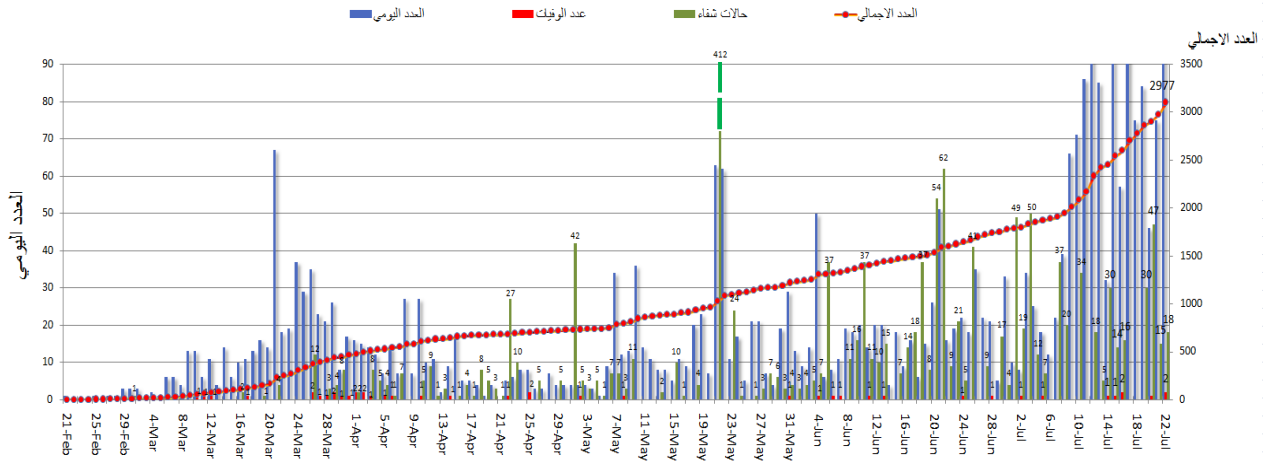
50 - 100

> 100

يمكن الاطلاع على التقرير وكافة التعاميم الرسمية الصادرة على الرابط: drm.pcm.gov.lb

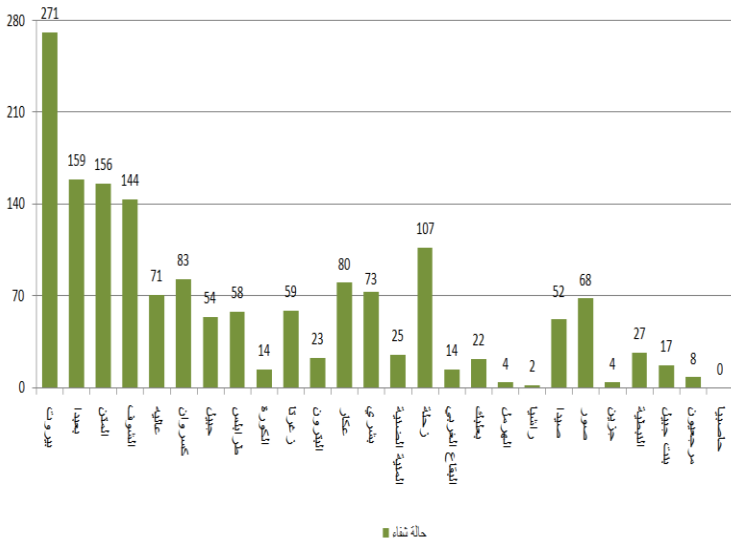
أو عبر وسائل التواصل الاجتماعي @DRM_Lebanon

المنحنى الوبائي حسب العدد اليومي للإصابات

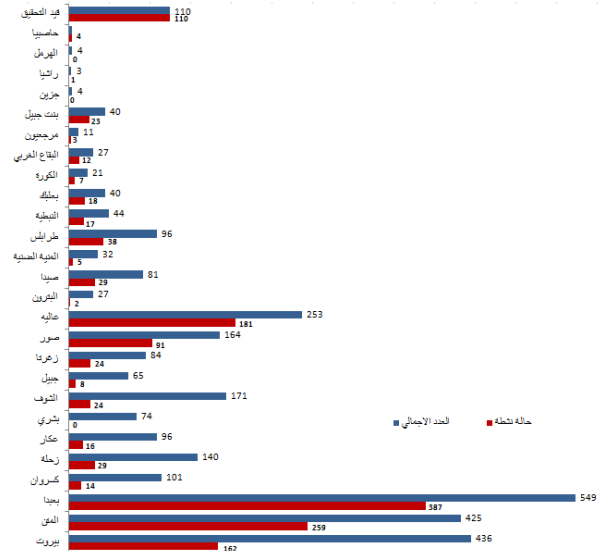


المرجع: المعلومات الصادرة عن وزارة الصحة العامة

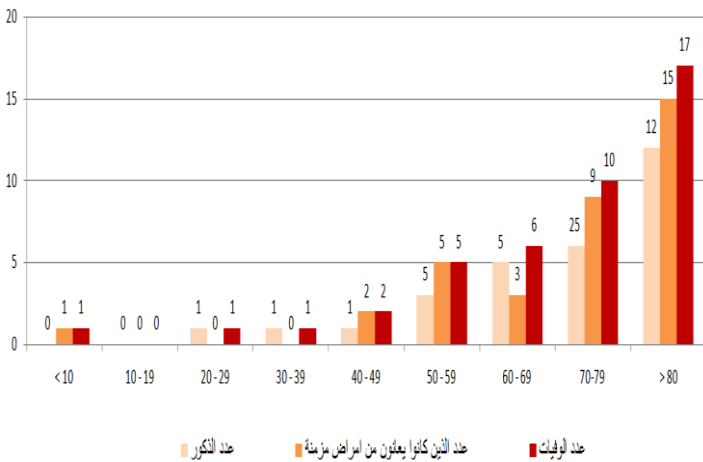
توزع حالات الشفاء حسب الأقسية



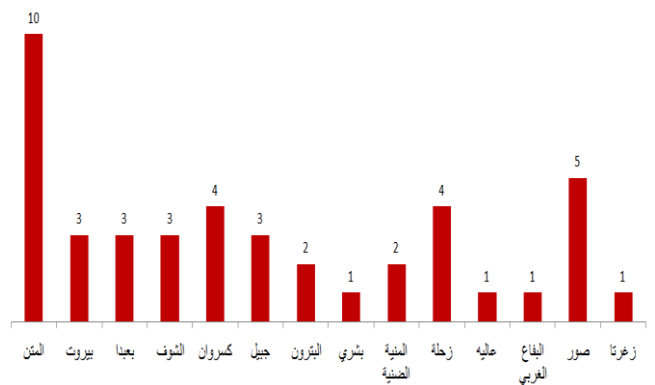
توزع الحالات الإجمالية والحالات النشطة حسب الأقسية



توزع الوفيات حسب الفئة العمرية



توزع الوفيات حسب الأقسية

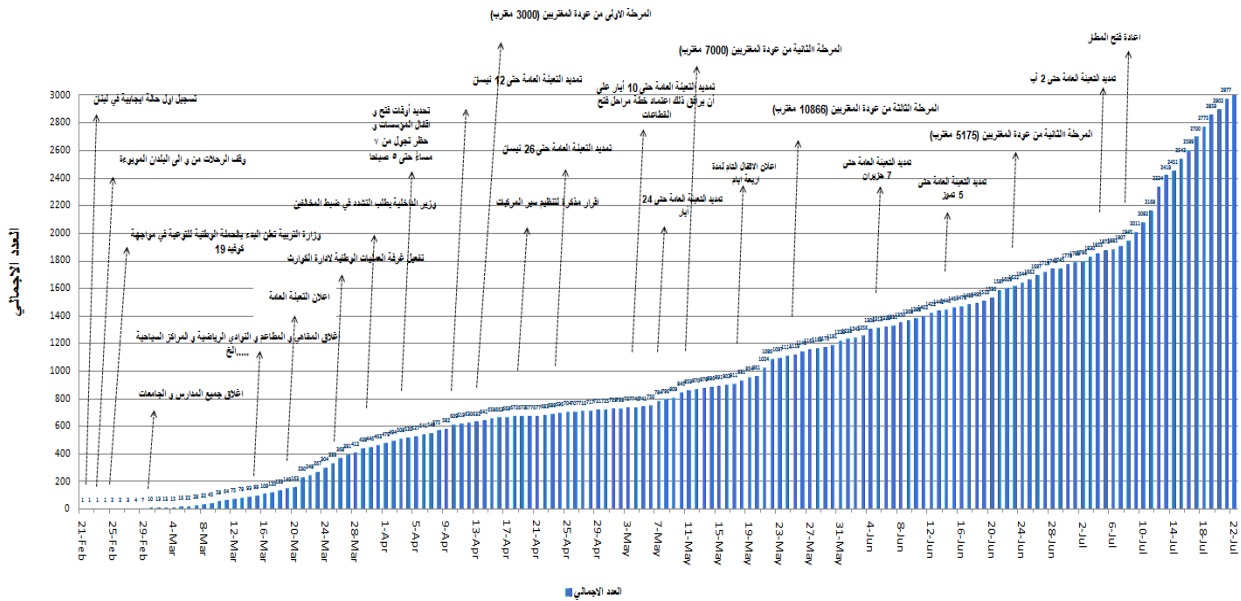


المرجع: المعلومات الصادرة عن وزارة الصحة العامة

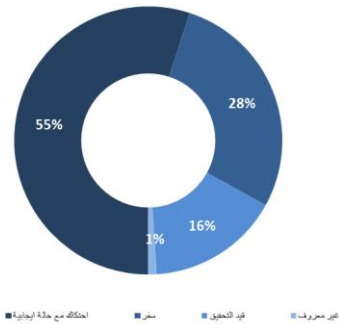
يمكن الاطلاع على التقرير وكافة التعاميم الرسمية الصادرة على الرابط: drm.pcm.gov.lb

أو عبر وسائل التواصل الاجتماعي @DRM_Lebanon

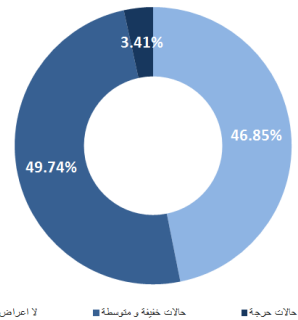
التسلل الزمني للقرارات بحسب العدد الإجمالي للحالات



طريقة التعرض للعدوى بالفيروس

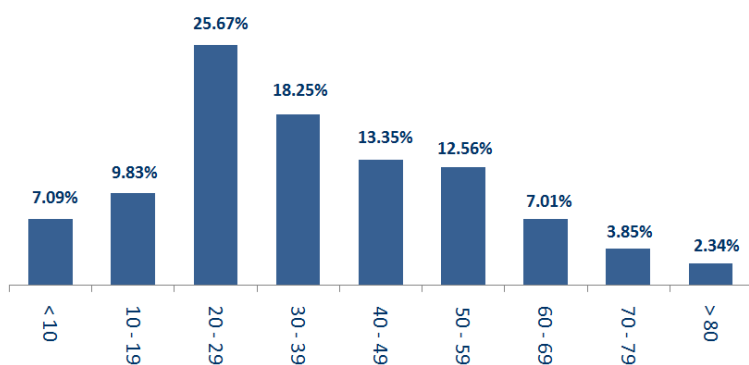


توزع الحالات حسب الوضع الصحي

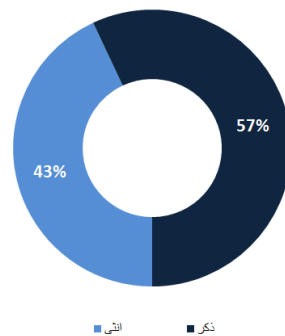


المرجع: المعلومات الصادرة عن وزارة الصحة العامة

توزع الحالات حسب الفئة العمرية



توزع الحالات حسب الجنس

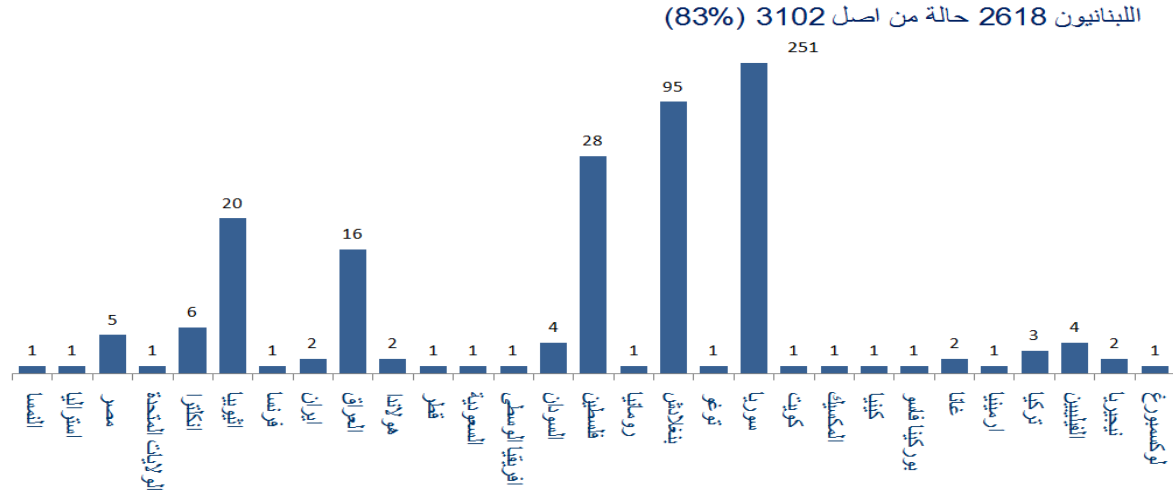


المرجع: المعلومات الصادرة عن وزارة الصحة العامة

يمكن الاطلاع على التقرير وكافة التعاميم الرسمية الصادرة على الرابط: drm.pcm.gov.lb

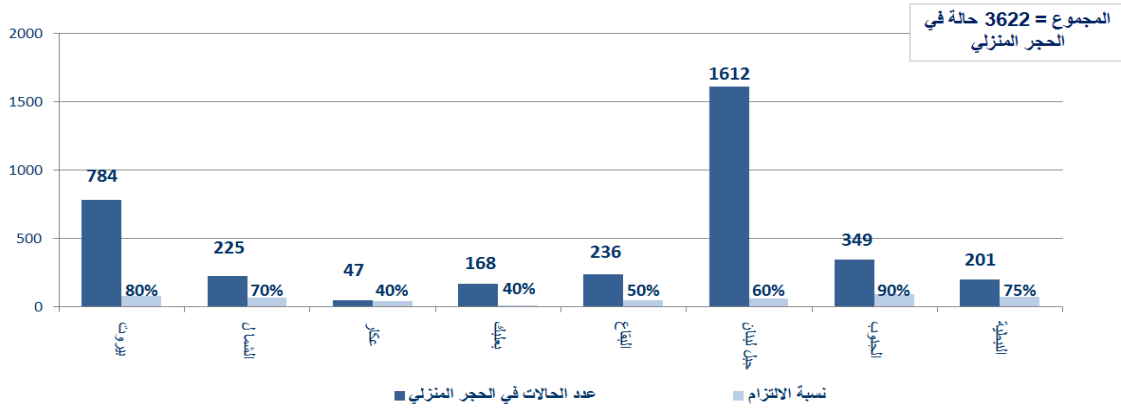
أو عبر وسائل التواصل الاجتماعي @DRM_Lebanon

توزع الحالات حسب الجنسية



المرجع: المعلومات الصادرة عن وزارة الصحة العامة

توزع حالات العزل المنزلي في المحافظات ونسبة الالتزام



المرجع: المعلومات الصادرة عن وزارة الصحة العامة

الإجراءات قيد التنفيذ - 2020/7/22

وزارة الصحة العامة

- تبحث وزارة الصحة العامة مع السفارة الفرنسية إمكانية تعزيز القدرات الوطنية ورفع الجهوية في مواجهة وباء كورونا من خلال البحث في اعتماد تقنية جديدة للتشخيص المبكر للإصابة بـ COVID-19 من خلال كلاب مدربة على استخدام حاسة الشم.
- رعت وزارة الصحة العامة إعلان تقديم الوكالة الدولية للطاقة الذرية عبر الهيئة اللبنانية للطاقة الذرية مختبري PCR مكتملي التجهيزات كهبة للبنان على أن يسلم لكل من مستشفى الحريري الحكومي الجامعي والمستشفى العسكري.
- أعلنت وزارة الصحة العامة بأن لبنان قد أصبح في مرحلة فاصلة بين المرحلتين الثالثة والرابعة التي تعني التفشي المحلي للوباء مما يتطلب التزام كامل بالتدابير والإجراءات الوقائية حيث سيتم نقل كل الحالات التي لا تتوافر لديها شروط السلامة العامة للعزل إلى مراكز الحجر الصحي المعتمدة.
- أطلقت وزارة الصحة العامة التطبيق الإلكتروني "معاً ضد الكورونا MA3AN" لتتبع المخالطين والحد من انتشار فيروس كورونا الذي يمكن تحميله مجاناً على الهواتف النقالة بمختلف أنواعها، على أن يبدأ العمل في استخدامه مع بداية الأسبوع المقبل.
- تعمل الوزارة على تقييم فتح المطار والحالات الوافدة من الخارج وتأثيرها على الواقع الوبائي للفيروس في لبنان.
- تكثف الوزارة عدد فحوصات الـ PCR للحالات المشتبه بها وللمخالطين في المناطق التي ينتشر فيها الوباء من أجل تحديد الواقع الوبائي فيها واتخاذ القرارات المناسبة للحد من انتشاره.
- متابعة تطبيق التعميم رقم 37/2 تاريخ 2020/7/4 بالتنسيق مع اللجنة الوطنية لمتابعة التدابير والإجراءات الوقائية لمواجهة فيروس كورونا المتعلق بالإجراءات المعتمدة من قبل وزارة الصحة العامة لجميع المسافرين القادمين إلى لبنان وإجراء فحوصات الـ PCR لكل الوافدين وتزويد المواطنين بكافة المعلومات لحين صدور النتائج.
- تتابع الوزارة الأوضاع الصحية لكافة الحالات النشطة وللوافدين بشكل يومي في المستشفيات وفي الحجر المنزلي.

يمكن الاطلاع على التقرير وكافة التعاميم الرسمية الصادرة على الرابط: drm.pcm.gov.lb

أو عبر وسائل التواصل الاجتماعي @DRM_Lebanon

- صدر عن الوزارة نتائج فحوصات الـ PCR للوافدين على الرحلات القادمة إلى بيروت بتاريخ 2020/7/20 حيث تم تأكيد تسجيل الإصابات التالية:

عدد الحالات الإيجابية	رقم الرحلة	الشركة	رحلة قادمة من
2020/7/20			
3	416	QATAR	الدوحة
2	181	RB	دمشق
2	131	IRAQ	بغداد
1	403	MEA	الكويت
1	406	ETHIOPIAN	أديس أبابا
1	826	TURKISH	اسطنبول
10			المجموع

الصليب الأحمر اللبناني

عدد الحالات التي تم نقلها إلى المستشفيات	عدد مراكز الإسعاف التي تستجيب	عدد مراكز الإسعاف الإضافية الجاهزة للاستجابة	عدد مراكز الإسعاف التي تستجيب	عدد مراكز الإسعاف التي تستجيب	عدد مراكز الإسعاف التي تستجيب	عدد الحالات التي تم نقلها إلى المستشفيات
2805 (25 حالة جديدة)	47	0	عدد فحوصات PCR التي تم نقلها إلى المختبرات (356 فصصاً جديداً)	عدد مراكز الإسعاف الإضافية الجاهزة للاستجابة	عدد مراكز الإسعاف التي تستجيب	عدد الحالات التي تم نقلها إلى المستشفيات
64851 (58 مستفيداً جديداً)	8404 (8 متدربين جدد)	1444	عدد المتطوعين المدربين على نقل فحوصات PCR	عدد المسعفين المدربين	عدد مراكز الإسعاف الإضافية الجاهزة للاستجابة	عدد المستفيدين من حلقات التوعية حول COVID-
8192 (8 متدربين جدد)	550	217	عدد المتطوعين الجامعيين المدربين على إجراءات الوقاية في الشركات	عدد المتطوعين الجامعيين المدربين على إقامة حلقات توعية	عدد مراكز الإسعاف الإضافية الجاهزة للاستجابة	عدد المتدربين على إدارة مراكز الحجر الصحي
370	1207656	46050 (1566 مجموعة جديدة)	عدد المستفيدين من المنصات الالكترونية التثقيفية حول الفيروس (18 مستفيداً جديداً)	عدد المعدات التي تم توزيعها	عدد الملقحات والمنشورات التي تم توزيعها	عدد المرافق التي تم تعقيمها

الأجهزة العسكرية والأمنية

المهام	الجهة
- تسبير دوريات راجلة ومدولية لتنظيم اكتظاظ المواطنين وتفريق التجمعات. - توزيع حصص غذائية على العائلات الأكثر فقراً في مختلف المناطق اللبنانية عبر مكتب التعاون العسكري المدني CIMIC. - إقامة حواجز ظرفية وتفريق تجمعات في مختلف المناطق اللبنانية.	الجيش
- تسطير محاضر بحق المخالفين لقرارات التعبئة العامة: عدد المحاضر التي تم تسطيرها بحق المخالفين لقرار وضع الكمامة منذ 2020/5/29 مجموع المحاضر التي تم تنظيمها بحق المخالفين لقرارات التعبئة العامة منذ 2020/3/8	المديرية العامة لقوى الأمن الداخلي
2925 (6 محاضر جديدة)	50158
- تطبيق الإجراءات الأمنية والوقائية المطلوبة في المطار وعلى المرافئ والمعابر الحدودية. - تقصي ومتابعة الحالات المشتبه بها والإيجابية والحالات في الحجر المنزلي للمقيمين والوافدين. - متابعة نتائج الفحوصات المخبرية للمخالطين والتبليغ عن نتائجها في مختلف المناطق وفي مخيمات النازحين واللاجئين.	المديرية العامة للأمن العام
- تقصي ومتابعة الحالات المشتبه بها والإيجابية والحالات في الحجر المنزلي للمقيمين والوافدين. - متابعة نتائج الفحوصات المخبرية للمخالطين والتبليغ عن نتائجها في مختلف المناطق. - التبليغ عن إجراءات البلديات في إقفال المناطق التي ينتشر فيها الوباء لحين إجراء الفحوصات العشوائية.	المديرية العامة لأمن الدولة
- تعقيم عدد من الأماكن العامة والخاصة والقطاعات الحيوية ومراكز إجراء فحوصات الـ PCR ضمن الأفضية في مختلف المحافظات اللبنانية. - تأمين الجهوزية للتدخل عند الضرورة (427 عنصراً مدرباً على عمليات نقل المصابين بفيروس كورونا المستجد، و69 سيارة إسعاف جاهزة لنقل الحالات المصابة بالفيروس).	المديرية العامة للدفاع المدني

يمكن الاطلاع على التقرير وكافة التعاميم الرسمية الصادرة على الرابط: drm.pcm.gov.lb

أو عبر وسائل التواصل الاجتماعي @DRM_Lebanon

وزارة الأشغال العامة والنقل

- صدر عن المديرية العامة للطيران المدني في وزارة الأشغال العامة والنقل التعميم رقم **2/44 بتاريخ 2020/7/21** إلى جميع شركات الطيران العاملة في مطار رفيق الحريري الدولي حول نقل الركاب إلى سوريا عبر المطار، حيث طلب منها عدم السماح لهؤلاء الركاب بالصعود إلى متن الطائرات المتوجهة إلى لبنان دون حيازة فحص PCR نتيجته سلبية وذلك خلال 96 ساعة كحد أقصى قبل تاريخ الرحلة، بالإضافة إلى عدم نقل ركاب أجانب إلى سوريا عبر المطار دون موافقة مسبقة من السلطات السورية باستثناء الفلسطينيين اللاجئين في سوريا وأفراد المنظمات الدولية والبعثات الدبلوماسية العاملة في سوريا.

مطار رفيق الحريري الدولي (خلال الـ 24 ساعة المنصرمة)

الرحلات القادمة		الرحلات المغادرة	
عدد الرحلات	30	عدد الرحلات	29
عدد الوافدين	2791	عدد المغادرين	2097

المرفأ (خلال الـ 24 ساعة المنصرمة)

المرفأ	دخول		مغادرة	
	العدد	البلد/الجهة	العدد	البلد/الجهة
مرفأ بيروت	1	ليماسول		
	1	الاسكندرون		
مرفأ طرابلس	1	الاسكندرون	1	الاسكندرون
			1	بور سعيد
مرفأ الزهراني			1	ليماسول
			1	ليماسول
المجموع	3		3	

وزارة الخارجية والمغتربين

- تتواصل الوزارة بشكل يومي مع السفارات الأجنبية في لبنان التي ترغب في إجلاء مواطنيها بالتنسيق مع اللجنة الوطنية لمتابعة التدابير والإجراءات الوقائية لمواجهة فيروس كورونا.
- تتابع الوزارة عملية دخول وخروج الدبلوماسيين الذين يزورون لبنان في مهام رسمية بالتنسيق مع السفارات المعنية.
- تنسق الوزارة مع السفارة السورية في لبنان ومع المديرية العامة للأمن العام حركة الدخول والخروج عبر المعابر الحدودية لضمان تطبيق الإجراءات المتبعة بناء على مقررات مجلس الوزراء.
- تنسق الوزارة بشكل يومي مع البعثات اللبنانية المنتشرة في دول العالم حول تطور الوضع في تلك الدول ووضع المغتربين.

إجراءات عامة

- قررت بلدية بنت جبيل إغلاق سوق الخميس والمجمع الرياضي والمسبح والحدائق العامة في المدينة حتى إشعار آخر بسبب الأوضاع الصحية المحيطة بالمدينة للحد من انتشار الفيروس.
- قرر اتحاد بلديات الهرمل بالتنسيق مع قائمقام الهرمل والبلديات إقفال مدينة الهرمل باستثناء محلات بيع المواد الغذائية مع التشدد في المحافظة على المسافة الآمنة بين الأشخاص، بالإضافة إلى عزل حي المرج في الهرمل وذلك لمدة ثلاثة أيام على أن تحدد الخطوات اللاحقة بناء على نتائج الفحوصات العشوائية التي ستجرى لكل المخالطين.
- نظراً إلى المستجدات الصحية في مدينة بعلبك ومنعاً لانتشار الوباء، أصدرت البلدية قراراً قضى بإقفال حديقة مرجة رأس العين اعتباراً من يوم الثلاثاء 2020/7/21 بالإضافة إلى إقفال المدينة الرياضية في بعلبك وتعليق كافة الأنشطة الرياضية فيها اعتباراً من يوم الأربعاء في 2020/7/22 لحين إجراء الفحوصات اللازمة وتحديد الواقع الوبائي في المدينة.

مخالفات قرارات التبعية العامة

- تجمعات مطلبية ومظاهرات وقطع طرقات وأعمال شغب.
- عدم التزام المطاعم والمقاهي بالمسافة الآمنة بين الأشخاص.
- تقديم النرجيلة في بعض المقاهي والمطاعم خلافاً للتدابير الوقائية.
- عدم الالتزام بالتدابير والإجراءات الوقائية المطلوبة في الأسواق (وضع الكمامة أو قناع الوجه، تعقيم اليدين، الحفاظ على المسافة الآمنة).
- تجمعات أمام المصارف ومحلات الصرافة ومكاتب تحويل الأموال وماكينات الصراف الآلي من دون الالتزام بالتدابير الوقائية.
- تجمعات في الأحياء وعلى الشواطئ والأرصفة البحرية دون الالتزام بالتدابير الوقائية.
- تجمعات في المناسبات الاجتماعية دون الالتزام بالتدابير الوقائية.
- عدم التزام المخالطين لحالات مؤكدة بإجراءات العزل المنزلي لحين صدور نتائج الفحوصات المخبرية.

عند الشعور بأية عوارض، الاتصال مباشرة على الرقم الساخن لوزارة الصحة العامة: 1214 أو 01/594459

يمكن الاطلاع على التقرير وكافة التعاميم الرسمية الصادرة على الرابط: drm.pcm.gov.lb

أو عبر وسائل التواصل الاجتماعي @DRM_Lebanon



خلينا ملتزمين حتى يندكر ما ينعاد

حافظوا على مسافة أمنة



التباعد
الجسدي

الوقاية



◀ البسوا الكمامات خارج المنزل

◀ تجنبوا لمس الوجه

◀ غطوا الفم والأنف بالكوع المثني عند السعال
أو العطس

◀ اغسلوا أيديكم لمدة عشرين ثانية على الأقل

◀ عقموا مشربياتكم قبل حفظها في المنزل
أو استعمالها

النظافة



◀ التزاموا بكافة تعاميم وزارة الصحة العامة الصادرة تبعاً