

# غرفة العمليات الوطنية لإدارة الكوارث

وقت صدور التقرير: 10:30

تقرير رقم: 242

التاريخ: الأحد 15 تشرين الثاني 2020

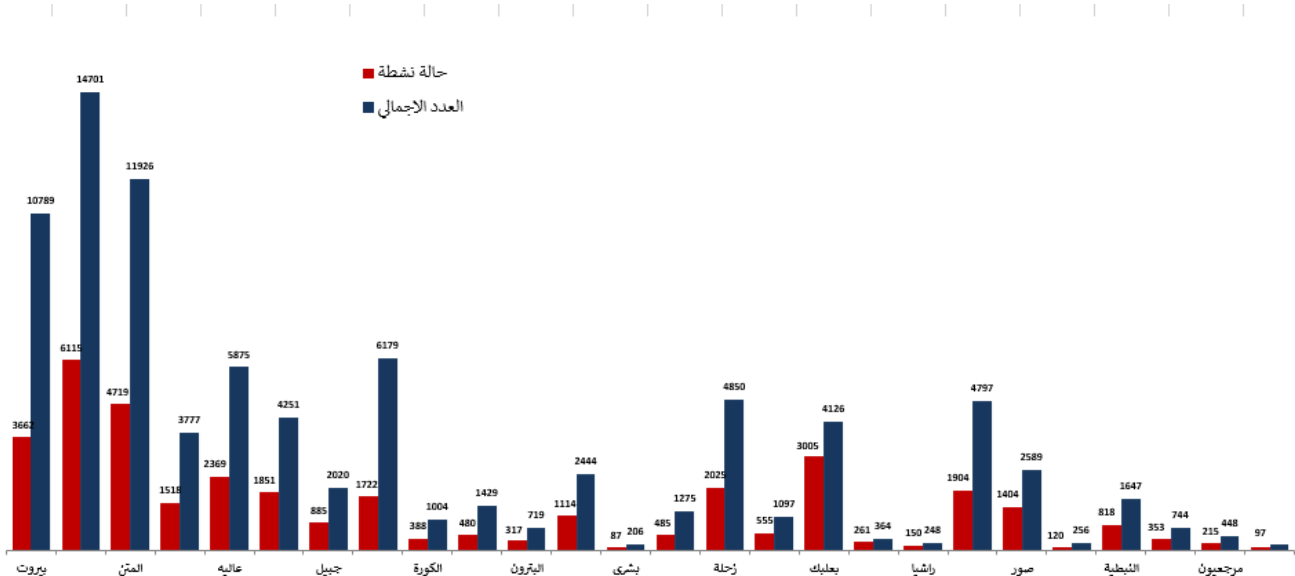
## الجديد في التقرير:

- قرار صادر عن وزارة الداخلية رقم 1432 بتاريخ 2020/11/12 بتعلّق بتطبيق قرار المجلس الأعلى للدفاع بالإقفال لمواجهة ارتفاع إصابات كورونا اعتباراً من 2020/11/14 لغاية 2020/11/30.

60,416 حالة شفاء		817 حالة وفاة		105,430 مجموع الإصابات منذ 21 شباط 2020		1,163 حالة جديدة	
1,371 حالة شفاء جديدة		11 حالة وفاة جديدة		2,600 وافدين		102,830 مقيمين	
835 حالة استشفاء				44,197 حالة نشطة		1,581 حالة في القطاع الصحي	
128 حالة على التنفس الاصطناعي		4 حالات جديدة في العناية المركزة		314 حالة في العناية المركزة		521 حالة استشفاء متوسطة	
				43,362 حالة في العزل المنزلي		7 حالة جديدة في القطاع الصحي	
						87 الحالات المكررة	
						14.6% نسبة الفحوصات الإيجابية	
						1,351,912 فحص كورونا منذ 21 شباط 2020	
128 حالة على التنفس الاصطناعي		4 حالات جديدة في العناية المركزة		314 حالة في العناية المركزة		521 حالة استشفاء متوسطة	
				43,362 حالة في العزل المنزلي		7 حالة جديدة في القطاع الصحي	
						87 الحالات المكررة	
						14.6% نسبة الفحوصات الإيجابية	
						1,351,912 فحص كورونا منذ 21 شباط 2020	
856 فحوصات الوافدين عبر المطار والمعابر الحدودية		6,931 فحوصات للمقيمين خلال 24 ساعة المنصرمة					

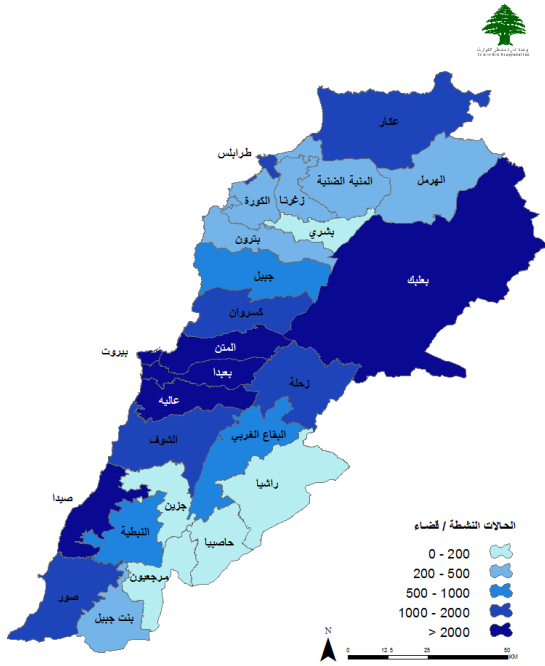
المرجع: المعلومات الصادرة عن وزارة الصحة العامة

## توزع الحالات النشطة حسب الأفضية

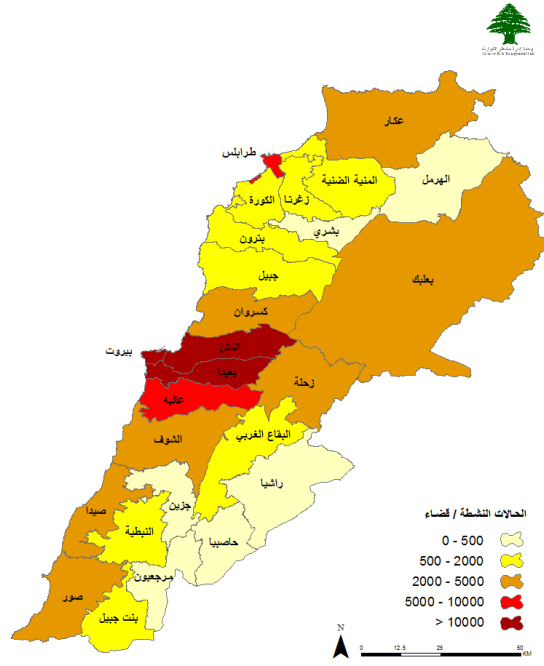


المرجع: المعلومات الصادرة عن وزارة الصحة العامة

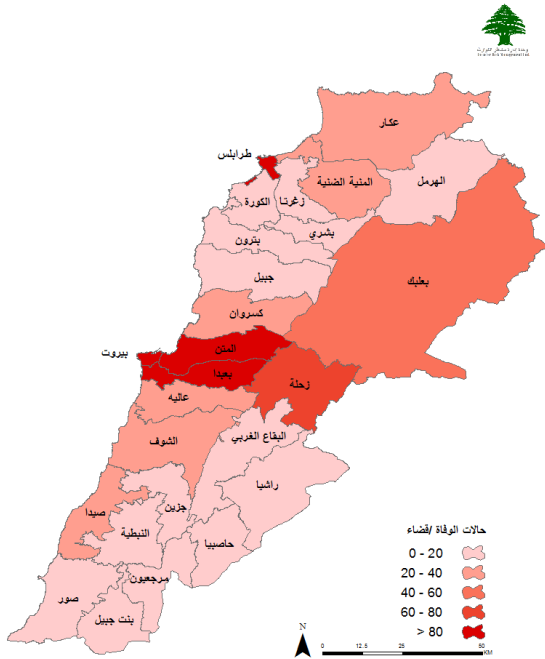
## توزع الحالات النشطة



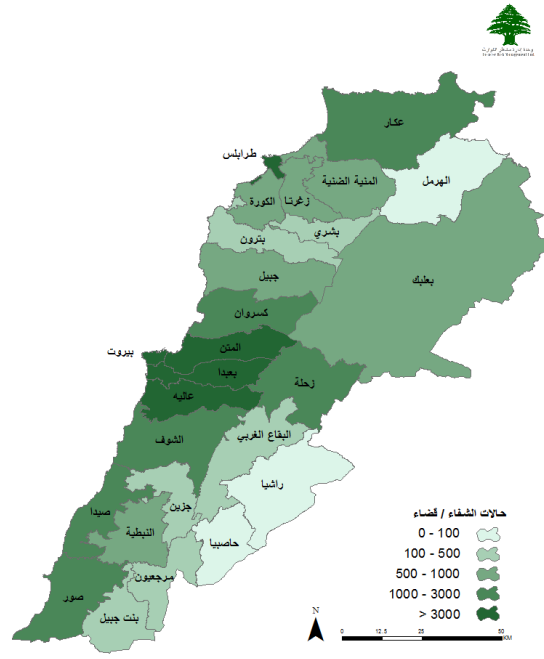
## توزع الحالات الإجمالية



## توزع حالات الوفاة



## توزع حالات الشفاء



المراجع: المعلومات الصادرة عن وزارة الصحة العامة

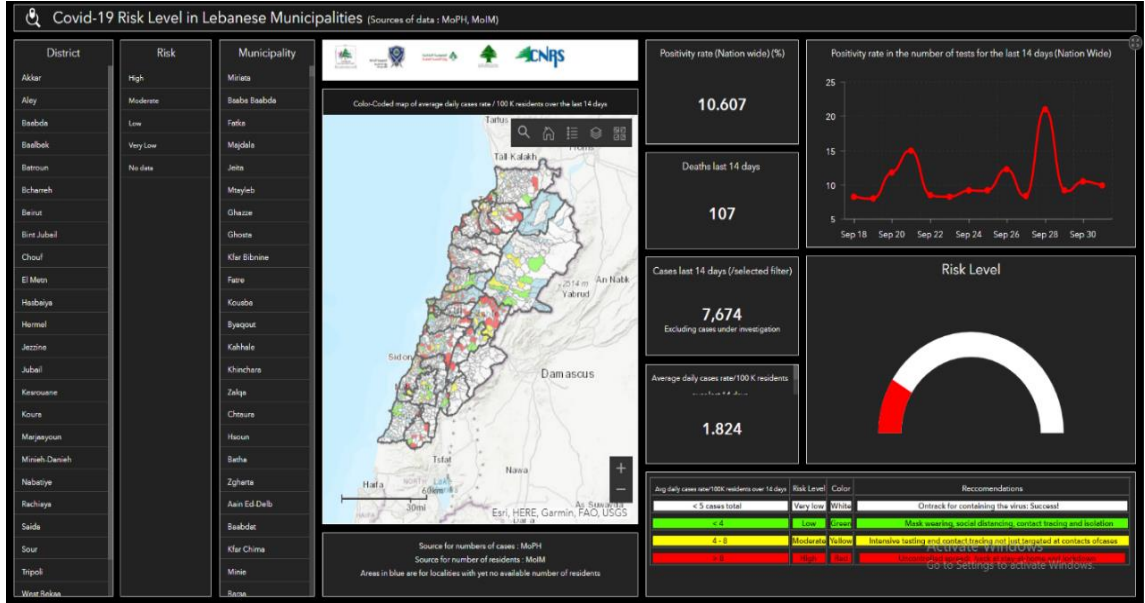
يمكن الاطلاع على التقرير وكافة التعاميم الرسمية الصادرة على الرابط: <http://drm.pcm.gov.lb>

أو عبر وسائل التواصل الاجتماعي @DRM\_Lebanon

توزع الحالات اليومية حسب البلديات

بيروت	99	بعيدا	191	المتن	126	الشوف	20	كسروان	57	طرابلس	60
عين المرسية	3	الشياع	12	برج حمود	11	الدامور	1	صربا	6	الزيتون	6
الجامعة الاميركية	3	الخناح	7	الذبحه	1	الناصمه	1	كسليك	1	باب الرمل	1
راس بيروت	3	الأوزاعي	11	سن الفيل	6	حارة الناصمه	1	غدير	3	التل	9
المنارة	3	بنر حسن	4	جديدة المتن	1	شحيم	1	ذوق مصبح	7	القبية	8
قريطم	3	الغبيري	17	البوشرية	1	داربا	1	حارة صخر	2	الزاهرية	1
الروشه	5	عين الرمانة	2	الدورة	4	كترمانيا	1	ساحل علما	4	بساتين طرابلس	2
الحمرا	5	فرن الشياك	3	الروضه	1	برجا	4	كفر ياسين	2	الميناء 1	16
المصيطبة	3	حارة حريك	31	سد البوشرية	3	بغفون وبخعون	1	طبرجا	1	الميناء 2	1
مار الياس	5	الليلكي	6	السيثيه	6	الجية	1	الصفرا	2	قلمون	1
الظريف	2	برج البراجنة	26	الدكوانة	9	وادي الزينة	1	الوار	5	بداوي	2
المزرعة	4	المريجة	9	انطلياس	6	بلونة	1	المسقانية	3	قيد التحقق	13
برج أبي حيدر	3	تحويطة الغدير	4	جل الديب	5	كفر قافود	1	السهيلة	1	زغرنا	24
البيسط الفوقا	2	بعيدا	4	نقاش	4	بعلقين	1	جعيتا	3	زغرنا	4
الطريق الجديدة	8	الحازمية	4	نقاش الجديدة	1	المختارة	2	غزير	4	كفر دلافوس	1
راس النبع	2	مار تقلا	1	الزلقا	3	بطمة	2	برج الفتوح	1	رشعين	2
البيسط التحتا	2	الحدث	29	بياقوت	1	الكورة	18	دليتا	1	كفر حاتا	1
الرميل	9	كفر شيما	4	المنصورية	3	أميون	3	الكفور	2	مجدليا	2
الأشرفية	10	وادي شحرور السفلى	2	الذبتونية	1	كفر عفا	1	عبالة	1	علما	2
العدلية	2	حارة الست	1	الفنار	16	بزيزا	1	المرادية	1	خالدية	1
قيد التحقق	22	بسابا	1	عين سعادة	3	زكروك	1	رفيون	1	كفر زينا	1
عاليه	67	العبادية	1	روميه	5	زكرون	1	عشقوت	2	بسيل	4
شوفيات العمروسية	3	قبيع	3	بصالم	6	أنفه	1	فيطرون	1	كفر ياشيت	1
حي السلم	13	حماما	4	نايه	1	ضهر العين	3	بغعتونا	2	عرجس	1
شوفيات الامراء	18	قيد التحقق	5	الرايه	2	برسا	1	فاريا	1	مزاراة	2
دير فويل	2	جبيل	16	قرنة شهبان	1	نحلة	1	عكار	46	سرعل	1
عرمون	6	جبيل	5	اليسار	1	قيد التحقق	5	حليا	1	قيد التحقق	1
مونسه	1	مستبنا	1	الريوة	4	البنرون	12	عكار العتيقه	1	زحلة	44
سر حمول	1	بلاط	2	بيت الشعار	3	بثرون	4	تل عيسا الغربي	4	حوش الزراعنة	1
بشامون	3	حالات	2	ديك المحدي	2	كفر عبيدا	4	بيت الحاج	2	المعلقة	1
لبيل	3	فيذار	1	مزرعة يشوع	1	شكا	4	تل معين	5	كرك نوح	2
عاليه	4	زبدن	1	بكتيا	1	العنية الضنية	16	قليعات	3	زحلة اراضي	1
الكحالة	1	قيد التحقق	4	بيت شباب	2	دير عمار	2	بينين	7	مار الياس	1
القمطية	5	بشري	13	قرنة الحمرا	1	منيه	6	محمره	1	فرزل	1
سوق الغرب	1	بشري	2	برمانا	2	بيت الفقس	1	نهر البارد	3	ابيح	1
كيفون	1	بلوزا	2	جوانيه	2	رمله الحمرا	1	عبدة	1	كسرا	4
بساتين - فساكين	1	حصرون	4	بعيدات	1	عزفي	2	برقايل	1	مكسة	1
بحدنون الضيعة	1	بزعون	3	المونقردى	2	دير نبوح	1	فنديق	1	تعلبايا	3
بتاس	1	بقاع كفرأ	2	المتين	1	معون	2	ممع	1	قب الياس	1
قيد التحقق	2	بعلبك	89	قمقور	1	قيد التحقق	1	خالصه	1	بر الياس	3
البقاع لغربي	15	بعلبك	1	قيد التحقق	2	جزين	3	مشتى حمود	1	رياق	8
مشغرة	2	دورس	3	صور	49	بكاسين	1	قشلق	1	علي النهري	4
باب مارع	1	إيعات	1	صور	8	كفر حونة	1	قبيات	3	دير الغزال	1
صعجين	1	سعيدى	1	جل البحر الشمالي	2	وادي بعنقودين	1	وادي خالد	2	حارة الفيكاني	1
عانا	1	كفر دان	1	الرشيدية	4	النبطية	31	أكروم	2	ماسا	1
عميق	1	حدث بعلبك	1	مشتوق	2	نبطية التحتا	4	قيد التحقق	5	عين كفر زيد	2
ميدون	1	راس بعلبك السهل	2	برج الشمالي	7	زبدن	1	بنت جبيل	10	دلهميه	2
غزة	1	فاكهة	1	باتوليه	4	شوكين	1	بنت جبيل	3	قيد التحقق	5
مناره - حمارة	2	العين	3	مجادل	1	حوش	1	عيترون	1	حاصبيا	9
ليايا	1	عين بعلبك حارة القبالية	1	محرونه	1	كفر تبنيت	2	رميش	1	حاصبيا	1
المرج	1	عرسال	3	عيتيت	2	كفور	1	رامية	1	فرديس	1
يحمز	2	لبوة	1	وادي جيلو	1	جرجوع	3	تبنين	1	راشيا الفخار	3
قيد التحقق	1	توفيقية / البزالية	1	بياض	1	عرب صالحم	2	كفرا	1	شونيا	1
الهرمل	4	بصيلة الفوقا	1	قانا	1	زقتا	1	ديل	1	ميمس	1
هرمل	1	بشوات	1	معركة	1	تول	1	بيت ليف	1	شيعا	2
عقبة	1	عيناتا	1	معروب	1	دوير	1	مرجعيون	10		
قيد التحقق	2	بدنايل	5	صديقين	1	ميفدون	2	خيام	1		
صيدا	18	قصر نيا	1	بأزورية	3	عديشيت الشقيف	1	كفر كلا	1	قيد التحقق	116
صيدا القديمة	3	تمنين الفوقا	4	حناوي	1	انصار	2	طبية	2		
هلالية	1	تمنين التحتا	2	شهابية - طير زينا	1	قصيبة	2	ميس الجبل	2		
حارة صيدا	1	شمسطار	3	عباسية	3	أرنون	2	قيربخا	2		
عين الحلوة	1	طاريا	3	شبريجا	1	كفر صير	3	قنطرة	1		
بقسطا	2	سر عين التحتا	6	قليلة	1	قيد التحقق	1	مجدل سلم	1		
عين الدلب	1	سر عين الفوقا	1	ظهيره	1						
درب السيم	1	خضر	1	قيد التحقق	1						
خرايب	1	نبي شيت	4								
عدلون	3	بريتال	1								
انصارية	3	بوداي	2								
سكسكية	1	شليفا	22								
		قيد التحقق	11								

## المنصة الإلكترونية لقياس مستوى خطر انتشار فيروس كورونا المستجد حسب الأفضية

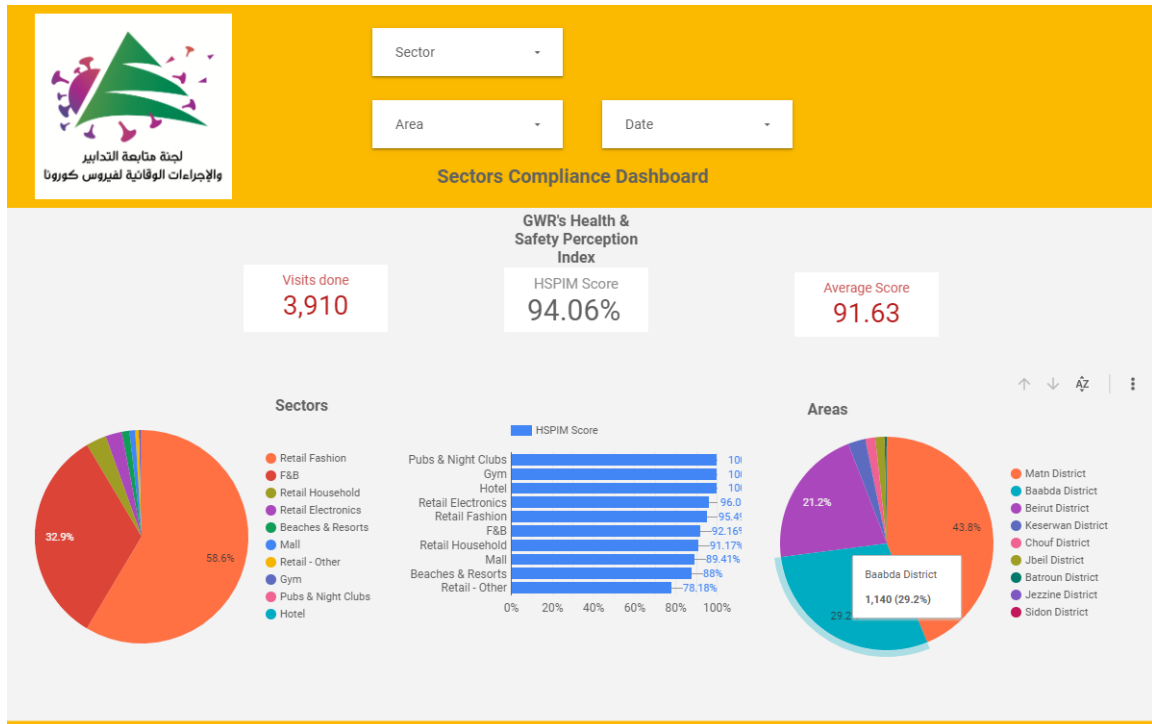


المرجع: المعلومات الصادرة عن وزارة الصحة العامة، وزارة الداخلية والبلديات، لجنة متابعة التدابير والإجراءات الوقائية لمواجهة فيروس كورونا

تتيح هذه المنصة التفاعلية معرفة مستوى خطر انتشار فيروس كورونا حسب الأفضية بناء على عدد الحالات المسجلة يومياً وعدد السكان في كل قضاء. للمزيد من المعلومات بشكل يومي، يمكن الدخول على الرابط التالي:

<https://bit.ly/DRM-RiskLevelInMunicipalities>

## المنصة الإلكترونية لتتبع التزام القطاعات في إجراءات التبئة العامة



بناء على التوصية الصادرة عن اللجنة الوطنية لمتابعة الإجراءات والتدابير الوقائية لمواجهة فيروس كورونا لفتح كافة القطاعات شرط الالتزام بتطبيق إجراءات التبئة العامة (المسافة الآمنة، وضع الكمامة، وتعقيم اليدين)، تم إنشاء منصة إلكترونية خاصة تتيح مراقبة وقياس نسبة الالتزام من قبل مختلف القطاعات بشكل مستمر. يمكن الاطلاع على النتائج التفصيلية اليومية على الرابط التالي:

<http://bit.ly/covidsectordata>

يمكن الاطلاع على التقرير وكافة التعاميم الرسمية الصادرة على الرابط: <http://drm.pcm.gov.lb>

أو عبر وسائل التواصل الاجتماعي @DRM\_Lebanon

## نسبة إشغال مراكز العزل للحالات المصابة بفيروس كورونا



### ISOLATION CENTERS PROFILES

Last Updated: 11/5/2020

Main Profiles



20  
Centers

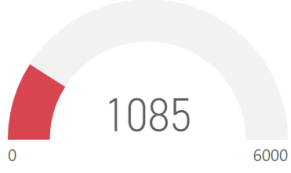
9  
Active Centers  
4  
Not Ready  
525  
Total Rooms

5  
Ready Centers  
2  
Functional Centers

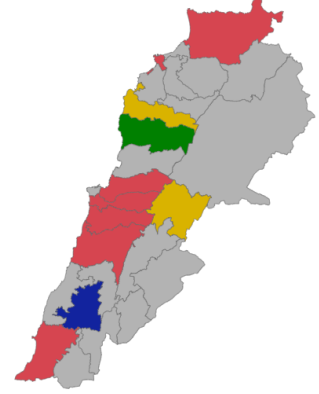
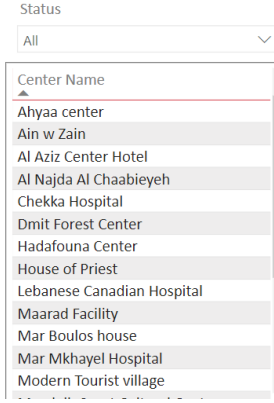
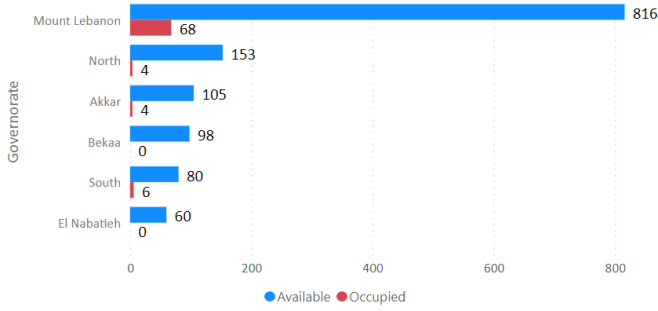
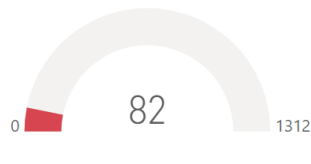
Status ● Active ● Functional ● Not Ready ● Ready

#### Target Scenario by WHO

Available Beds Capacity



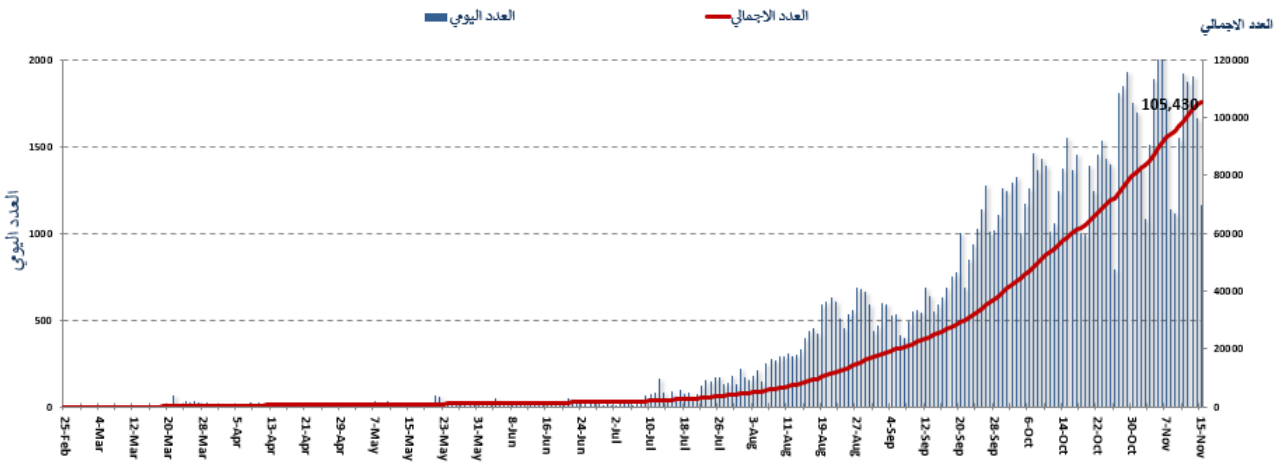
Total Occupied Beds



للمزيد من المعلومات حول توزع مراكز العزل ونسبة إشغالها، الدخول على الرابط التالي: <http://bit.ly/DRM-IsolationCentersProfiles>

**ملاحظة:** تم تجهيز هذه المراكز بالتعاون بين اللجنة الوطنية لمتابعة التدابير والإجراءات الوقائية لمواجهة فيروس كورونا والمحافظين والبلديات، برنامج الأمم المتحدة الإنمائي، منظمة الصحة العالمية، منظمة اليونسيف، وزارة الصحة العامة، نقابة الممرضات والممرضين في لبنان، نقابة الاختصاصيين في العمل الاجتماعي.

## المنحنى الوبائي حسب عدد الحالات اليومية

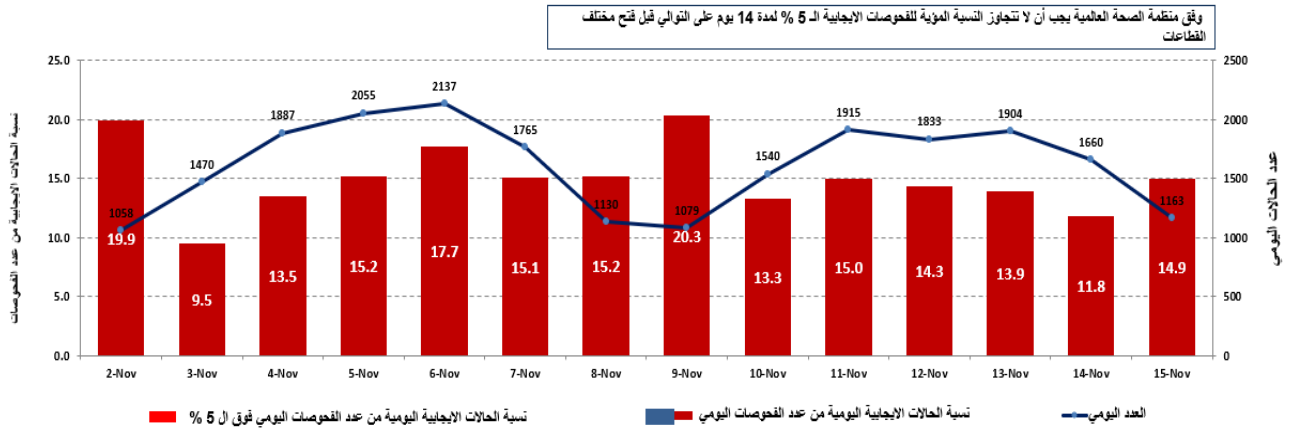


المراجع: المعلومات الصادرة عن وزارة الصحة العامة

يمكن الاطلاع على التقرير وكافة التعاميم الرسمية الصادرة على الرابط: <http://drm.pcm.gov.lb>

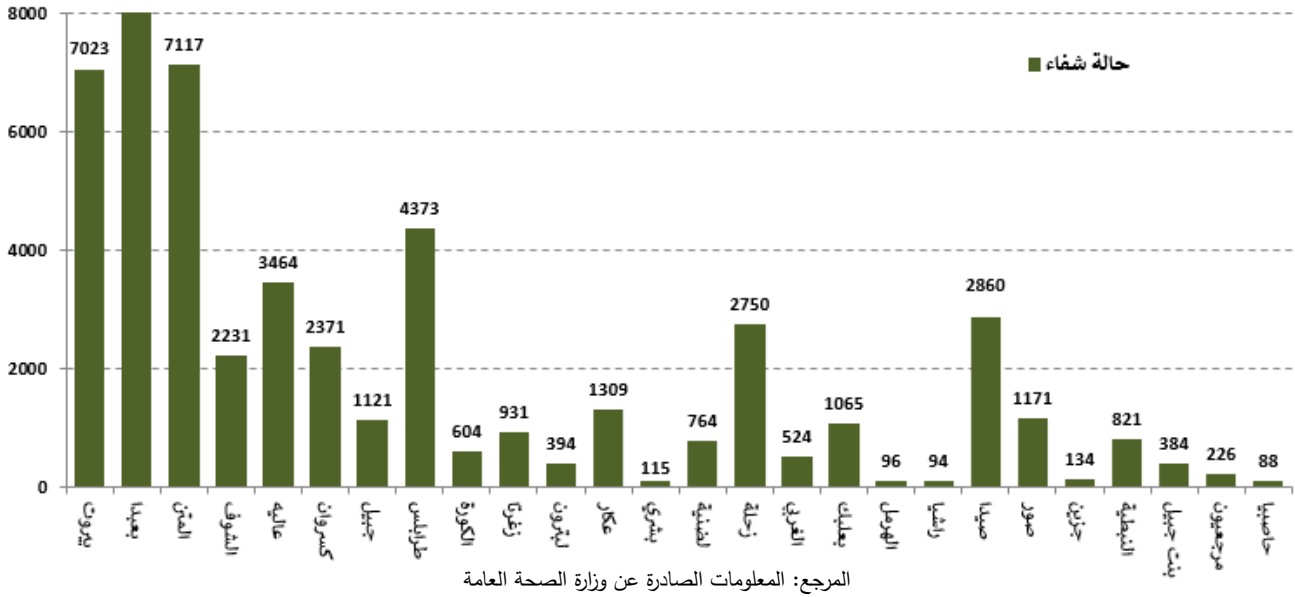
أو عبر وسائل التواصل الاجتماعي @DRM\_Lebanon

## نسبة الحالات الإيجابية من عدد الفحوصات اليومية (2 تشرين الثاني - 15 تشرين الثاني)

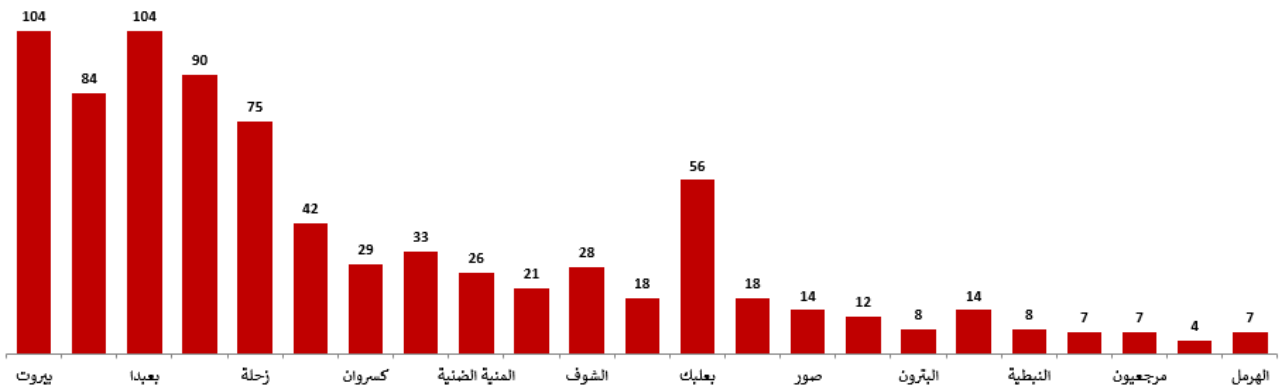


المراجع: المعلومات الصادرة عن وزارة الصحة العامة

## توزع حالات الشفاء حسب القضاء



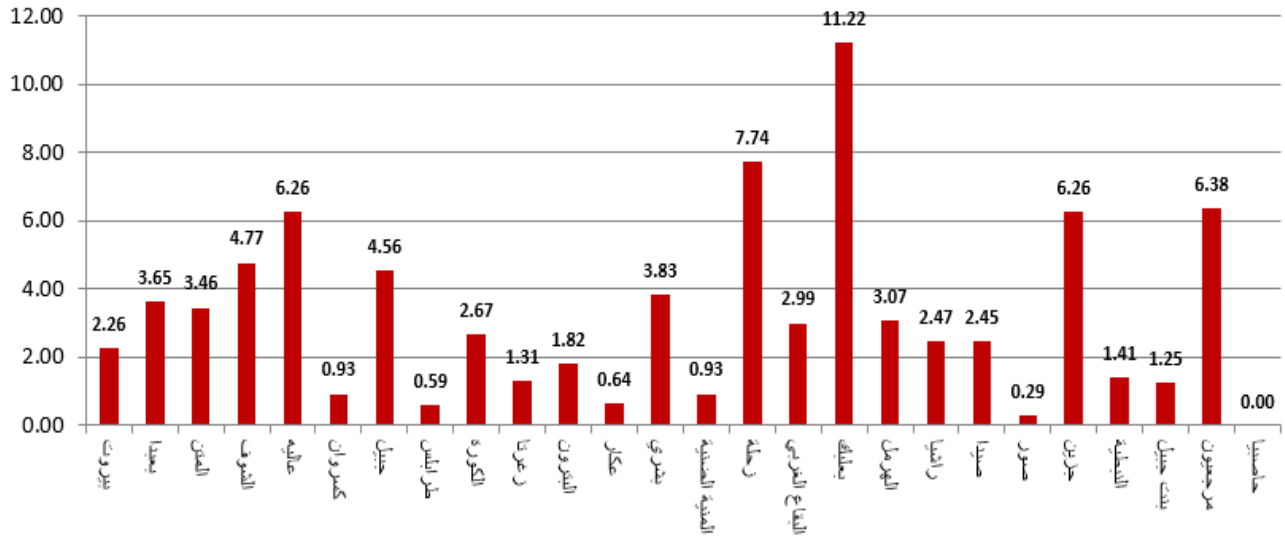
## توزع حالات الوفاة حسب الأفضية



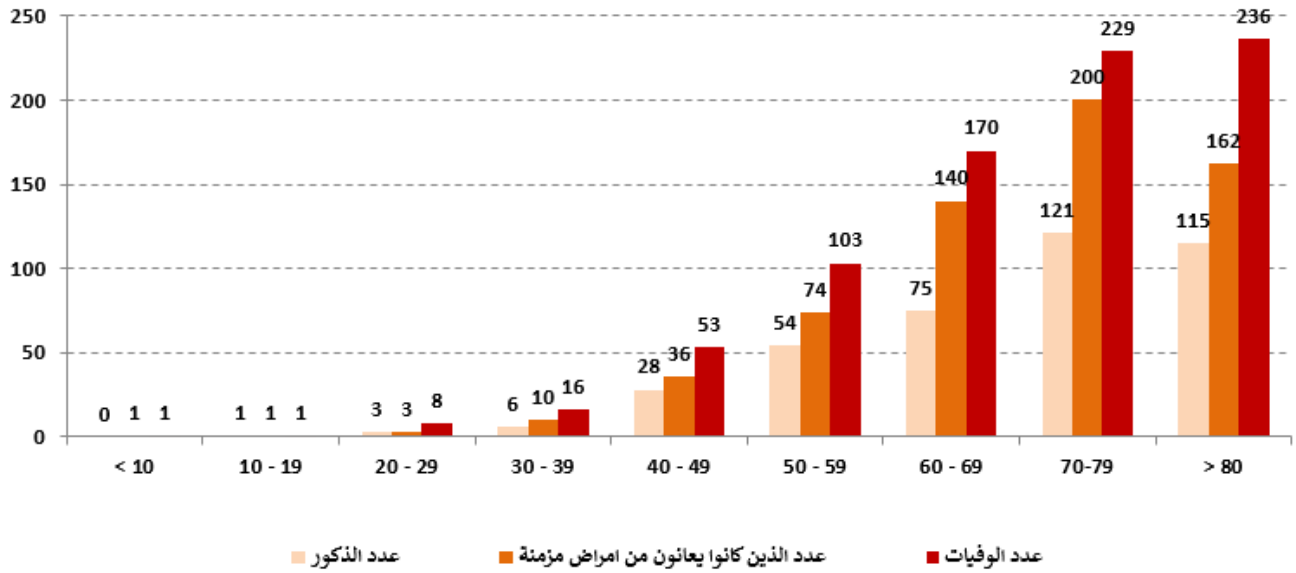
يمكن الاطلاع على التقرير وكافة التفاصيل الرسمية الصادرة على الرابط: <http://drm.pcm.gov.lb>

أو عبر وسائل التواصل الاجتماعي @DRM\_Lebanon

## نسبة الوفيات في الأفضية خلال الـ 14 يوم الماضية



## توزع حالات الوفاة حسب الفئة العمرية

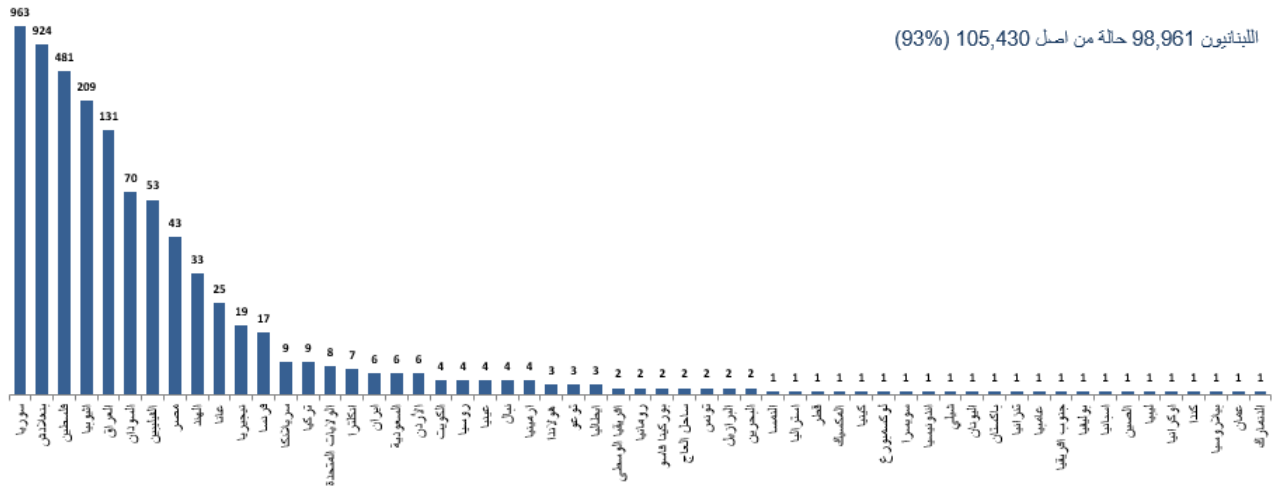


## توزع حالات الوفاة حسب المستشفيات ومنطقة السكن

وجود امراض مزمنة	العمر (سنة)	الجنس	السكن (القضاء)	المستشفى	#
كلا	93	ذكر	عاليه	سان جورج / الحدث	1
نعم	81	انثى	بعيدا	سان جورج / الحدث	2
نعم	95	انثى	بعيدا	الحياة	3
نعم	77	انثى	بعلبك	بعلبك الحكومي	4
كلا	47	انثى	بعلبك	بعلبك الحكومي	5
نعم	83	ذكر	زحلة	المنزل	6
نعم	72	انثى	بعلبك	بعلبك الحكومي	7
نعم	73	ذكر	بعيدا	الجامعة الأمريكية	8
نعم	72	ذكر	بيروت	الجامعة الأمريكية	9
نعم	79	ذكر	زغرتا	سيده زغرتا	10
نعم	55	انثى	زغرتا	سيده زغرتا	11

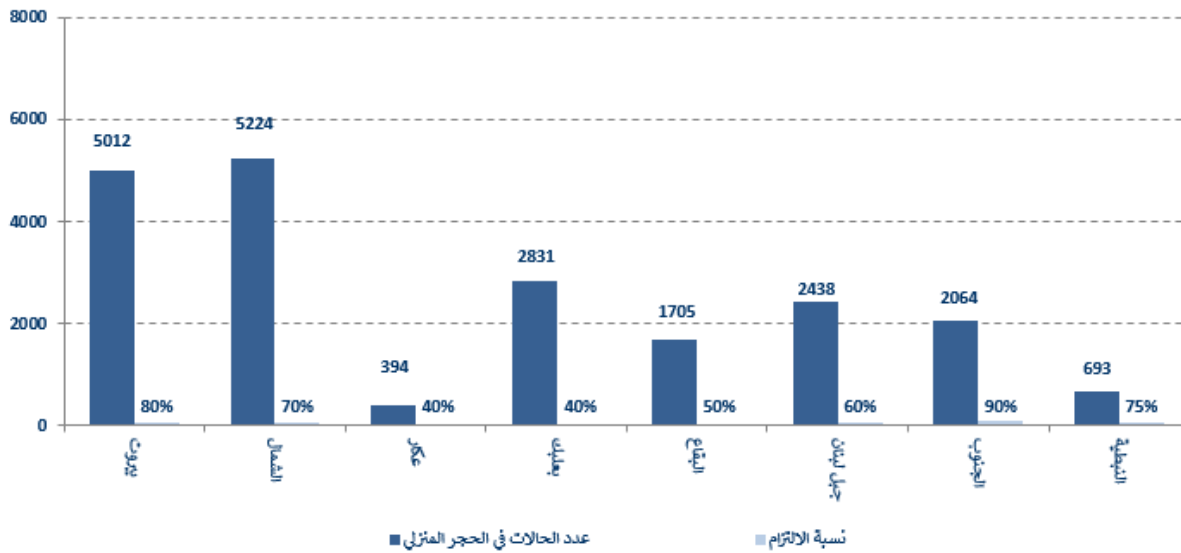
المرجع: المعلومات الصادرة عن وزارة الصحة العامة

## توزع الحالات حسب الجنسية

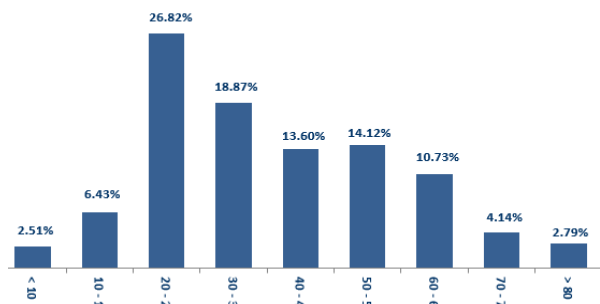


المراجع: المعلومات الصادرة عن وزارة الصحة العامة

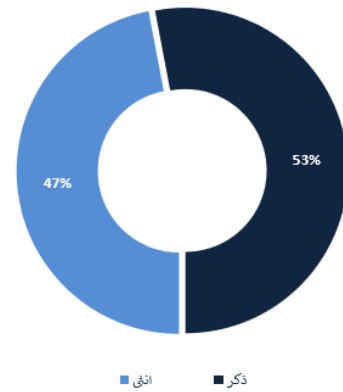
## توزع حالات العزل المنزلي في المحافظات ونسبة الالتزام



## توزع الحالات حسب الفئة العمرية



## توزع الحالات حسب الجنس



المراجع: المعلومات الصادرة عن وزارة الصحة العامة

يمكن الاطلاع على التقرير وكافة التعاميم الرسمية الصادرة على الرابط: <http://drm.pcm.gov.lb>

أو عبر وسائل التواصل الاجتماعي @DRM\_Lebanon



## الإجراءات قيد التنفيذ 2020/11/15

### وزارة الصحة العامة

- أفادت وزارة الصحة العامة عن استكمال نتائج فحوص PCR لرحلات وصلت إلى بيروت وأجريت في المطار بتاريخ 2020/11/12 و 2020/11/13 و 2020/11/14، وأظهرت النتائج وجود أربعين (40) حالة إيجابية موزعة على الشكل التالي:

التاريخ	رحلة قادمة من	الشركة	رقم الرحلة	عدد الحالات
2020/11/11	اسطنبول	MEA	266	5
2020/11/12	لاغوس	MEA	572	2
	القاهرة	الشركة المصرية	711	1
	أربيل	MEA	325	3
	النجف	MEA	327	2
	اسطنبول	الشركة التركية	826	3
	اسطنبول	MEA	268	7
	القاهرة	MEA	307	1
2020/11/13	اسطنبول	Pegasus	863	3
	اسطنبول	الشركة التركية	828	2
	القاهرة	الشركة المصرية	713	1
	بغداد	الشركة العراقية	131	1
	اسطنبول	MEA	266	1
	اسطنبول	الشركة التركية	826	3
	اسطنبول	MEA	268	3
2020/11/14	القاهرة	MEA	307	1
	أبيدجان	MEA	572	1
<b>المجموع</b>				<b>40</b>

### الصليب الأحمر اللبناني

عدد الحالات التي تم نقلها إلى المستشفيات	عدد مراكز الإسعاف التي تستجيب	عدد فحوصات PCR التي تم نقلها إلى المختبرات	عدد فحوصات (39 جديدة)	عدد المستخدمين من حملات متابعة إجراءات الوقاية	عدد المتطوعين المدربين على نقل فحوصات PCR	عدد المتطوعين الجامعيين المدربين على إجراءات الوقاية في الشركات	عدد المتطوعين من المنصات الإلكترونية (5 مستفيدين جدد)
8,228 (63 حالة جديدة)	48	عدد فحوصات PCR التي تم نقلها إلى المختبرات	54,895 (39 فحوصات جديدة)	239,571	1498	291	4,690 (5 مستفيدين جدد)
105,192	8,870	عدد المسعفين المدربين	عدد المتطوعين المدربين على نقل فحوصات PCR	166	عدد المتطوعين الجامعيين المدربين على إجراءات الوقاية في الشركات	عدد المتطوعين المدربين على إجراءات الوقاية في الشركات	عدد المتطوعين المدربين على إجراءات الوقاية في الشركات
8,784	550	عدد المتطوعي الصليب الأحمر المدربين على التوعية	عدد المتطوعين المدربين على إقامة حملات توعية	967	عدد المتطوعين الجامعيين المدربين على إجراءات الوقاية في الشركات	عدد المتطوعين المدربين على إجراءات الوقاية في الشركات	عدد المتطوعين المدربين على إجراءات الوقاية في الشركات
840	1,255,962	عدد الملصقات والمنشورات التي تم توزيعها	عدد المعينات التي تم توزيعها	عدد الحالات التي تم نقلها إلى المستشفيات	عدد المتطوعين المدربين على نقل فحوصات PCR	عدد المتطوعين المدربين على إجراءات الوقاية في الشركات	عدد المتطوعين المدربين على إجراءات الوقاية في الشركات

### الأجهزة الأمنية والعسكرية

الجهة	المهام																																		
الجيش	- توزيع مساعدات غذائية في مختلف المناطق اللبنانية عبر مكتب التعاون المدني العسكري CIMIC. - إقامة حواجز ظرفية في مختلف المناطق ومساندة قوى الأمن الداخلي في تطبيق قرار الاقفال العام في البلاد. - تسيير عدد من الدوريات الراجلة والمدولية.																																		
المديرية العامة لقوى الأمن الداخلي	- تسطير 5,865 محضر ضبط بحق مخالفين لقرار التعبئة العامة وذلك لغاية الساعة 19:00 من تاريخ اليوم. - نظمت قوى الأمن الداخلي في كافة المحافظات والمديريات الاقليمية دوريات وحواجز ظرفية حيث تم تسطير عدد من المحاضر بحق مخالفين لقرار منع تجول المركبات يوم الأحد. - تسطير محاضر ضبط بحق المخالفين لقرارات التعبئة العامة:																																		
	<table border="1"> <thead> <tr> <th colspan="2">عدد محاضر الضبط خلال الـ 24 ساعة المنصرمة</th> <th colspan="2">مجموع المحاضر منذ 2020/3/8</th> </tr> </thead> <tbody> <tr> <td>121</td> <td>محاضر خطية بحق مؤسسات مخالفة</td> <td>3898</td> <td>بيروت</td> </tr> <tr> <td>1799</td> <td>محاضر خطية بحق الأشخاص الذين لم يقيموا بقرار التعبئة العامة لجهة التباعد الاجتماعي والكامات ومنع التجول</td> <td>11736</td> <td>جبل لبنان</td> </tr> <tr> <td rowspan="2">1920</td> <td rowspan="2">المجموع</td> <td>3738</td> <td>البقاع</td> </tr> <tr> <td>2556</td> <td>الشمال</td> </tr> <tr> <td>بيروت</td> <td>360</td> <td>الجنوب</td> <td>3363</td> </tr> <tr> <td>جبل لبنان</td> <td>659</td> <td>الجنوب</td> <td>25291</td> </tr> <tr> <td>البقاع</td> <td>398</td> <td>المجموع</td> <td>238</td> </tr> <tr> <td>الشمال</td> <td>265</td> <td></td> <td></td> </tr> </tbody> </table>	عدد محاضر الضبط خلال الـ 24 ساعة المنصرمة		مجموع المحاضر منذ 2020/3/8		121	محاضر خطية بحق مؤسسات مخالفة	3898	بيروت	1799	محاضر خطية بحق الأشخاص الذين لم يقيموا بقرار التعبئة العامة لجهة التباعد الاجتماعي والكامات ومنع التجول	11736	جبل لبنان	1920	المجموع	3738	البقاع	2556	الشمال	بيروت	360	الجنوب	3363	جبل لبنان	659	الجنوب	25291	البقاع	398	المجموع	238	الشمال	265		
عدد محاضر الضبط خلال الـ 24 ساعة المنصرمة		مجموع المحاضر منذ 2020/3/8																																	
121	محاضر خطية بحق مؤسسات مخالفة	3898	بيروت																																
1799	محاضر خطية بحق الأشخاص الذين لم يقيموا بقرار التعبئة العامة لجهة التباعد الاجتماعي والكامات ومنع التجول	11736	جبل لبنان																																
1920	المجموع	3738	البقاع																																
		2556	الشمال																																
بيروت	360	الجنوب	3363																																
جبل لبنان	659	الجنوب	25291																																
البقاع	398	المجموع	238																																
الشمال	265																																		
المديرية العامة للأمن العام	- الإفادة عن إصابة 7 فلسطينيين من مخيم نهر البارد بفيروس كورونا - الإفادة عن وفاة شخصين في مستشفى الهرمل الحكومي، وآخر في حاصبيا بسبب فيروس كورونا - الإفادة عن وفاة فلسطيني في مخيم نهر البارد بسبب فيروس كورونا. - الإفادة عن نسبة الالتزام بتطبيق قرار التعبئة العامة رقم 1432: (خاص ليوم الأحد: منع من التنقل)																																		
	<table border="1"> <thead> <tr> <th>نسبة الالتزام</th> <th>الجنوب والنبطية</th> <th>الشمال و عكار</th> <th>البقاع و بعلبك</th> <th>جبل لبنان</th> </tr> </thead> <tbody> <tr> <td>92%</td> <td>92%</td> <td>85%</td> <td>74%</td> <td>85%</td> </tr> <tr> <td>55%</td> <td>55%</td> <td>52%</td> <td>46%</td> <td>54%</td> </tr> </tbody> </table>	نسبة الالتزام	الجنوب والنبطية	الشمال و عكار	البقاع و بعلبك	جبل لبنان	92%	92%	85%	74%	85%	55%	55%	52%	46%	54%																			
نسبة الالتزام	الجنوب والنبطية	الشمال و عكار	البقاع و بعلبك	جبل لبنان																															
92%	92%	85%	74%	85%																															
55%	55%	52%	46%	54%																															

- تسيير دوريات في كل من مديريات بيروت وجبل لبنان والبقاع والجنوب وبعلمك - الهرمل والنبطية وعمار بهدف مراقبة تطبيق قرار التعبئة العامة
- تسيير محاضر ضبط بحق أصحاب مطاعم ومقاهي في محلة الغبيري لعدم امتثالهم لقرار الإقفال وبموازرة دورية معززة من شرطة بلدية الغبيري وشرطة اتحاد بلديات الضاحية
- إقفال مقهى في محلة الغبيري وذلك بعد حصول تراسل مع مواطنين في المحلة بموازرة دورية معززة من شرطة بلدية الغبيري وشرطة اتحاد بلديات الضاحية، وقد حضرت دورية من الجيش اللبناني ومخابرات الجيش في الضاحية الجنوبية الى المكان.
- الإفادة عن عدم قيام شرطة بلدية النبطية بالإجراءات الملقاة على عاتقها احتجاجاً على توقيف أحد عناصرها لتجاوز صلاحياته القانونية
- قامت دورية في مديرية البقاع بتفريق حفل زفاف لسوري في منطقة دير الزغال/زحلة وكان يضم 250 شخصاً بالرغم من استحصاله على إذن من البلدية
- إقفال عدد من المحال التي عمدت إلى بيع المواد الغذائية في مديرية البقاع لايهاهم القوى الأمنية بأنها تعنى ببيع المواد الغذائية
- إن نسبة الالتزام بقرار التعبئة العامة في المحافظات جاءت على النحو التالي خلال الـ 24 ساعة المنصرمة:

بيروت	الجنوب	النبطية	الشمال	عمار	البقاع	بعلمك الهرمل	جبل لبنان
%96	%90	%93	%85	%76	%95	%75	%95

### وزارة الأشغال العامة والنقل

#### مطار رفيق الحريري الدولي (خلال الـ 24 ساعة المنصرمة)

الرحلات القادمة	الرحلات المغادرة
عدد الرحلات	عدد الرحلات
عدد الوافدين	عدد المغادرين
42	43
3454	4564

#### المرافئ (خلال الـ 24 ساعة المنصرمة)

المرافئ	السفن القادمة		السفن المغادرة	
	العدد	قادمة من	العدد	الوجهة
بيروت	1	قرطاجنة كولومبيا	1	الاسكندرية
	1	Marsaxlokk		
المجموع	2		1	

### قرارات / إجراءات عامة

- صدر عن وزارة الداخلية والبلديات **القرار رقم 1432 بتاريخ 2020/11/12** المتعلق بتطبيق قرار المجلس الأعلى للدفاع بإقفال لمواجهة ارتفاع إصابات كورونا اعتباراً من 2020/11/14 لغاية 2020/11/30. أبرز ما جاء في القرار:

- منع الخروج والولوج إلى الشوارع والطرق يومياً من الساعة الخامسة مساءً لغاية الخامسة من صباح اليوم التالي.
- تقيد حركة السيارات السياحية (الخصوصية) باستثناء السيارات العمومية والسيارات المستأجرة والدراجات النارية والشاحنات والصحاري على أنواعها على الشكل التالي:
  - الإثني، الأربعاء، الجمعة: السيارات التي تحمل أرقام لوحات مفردة.
  - الثلاثاء، الخميس، السبت: السيارات التي تحمل أرقام لوحات مزدوجة.
  - الأحد: يمنع التجول لكافة أنواع السيارات بما فيها سيارات الإيجار والشاحنات والدراجات النارية.
- تحديد العدد المسموح للركاب في أليات النقل العام والخاص، مع إلزامية وضع الكمامة، على النحو التالي:
  - السيارات العمومية: 4 أشخاص كحد أقصى مع السائق.
  - السيارات الخصوصية: 4 أشخاص كحد أقصى مع السائق للضرورات العائلية.
  - أليات النقل المشترك: نصف العدد بالحد الأقصى.
  - شاحنات نقل البضائع: السائق مع شخص واحد، على أن يتم نقل الحمالين بأليات منفصلة بحسب الشروط أعلاه.
  - الدراجات النارية (باستثناء صيدا): شخص واحد على الدراجة مع منع مسيرات الدراجات النارية.
- تحديد مواقيت فتح القطاعات الاقتصادية والتجارية في كافة المناطق اللبنانية المستثناة من قرار الإغلاق بموجب القرار الصادر عن المجلس الأعلى للدفاع: مؤسسات القطاع الصحي، الوزارات والإدارات العامة، قطاعات الصحة والغذاء، مؤسسة كهرباء لبنان، مؤسسات مياه لبنان، شركة أوجيه وشركات الخليوي، منشآت النفط الحكومية والخاصة، المصرف المركزي وفروعه، الضمان الاجتماعي وتعاونية موظفي الدولة في كافة فروعها، إدارة حصر التبغ والتبناك والموزعين المعتمدين، المصانع، المؤسسات الإعلامية، مراكز البلديات، مطار رفيق الحريري الدولي، المرافئ البحرية، الفنادق والشقق المفروشة، المؤسسات المالية والتجارية الخاصة من مصارف وشركات تصريف وتحويل الأموال والبريد السريع ومحطات الوقود وشركات تعبئة وتوزيع الغاز وشركات نقل الأموال، منظمات الأمم المتحدة، مراكز طلب تأشيرات السفر المعتمدة لدى السفارات الأجنبية، ورش البناء (الأعمال الداخلية حصراً)، المكتبات.
- تستثنى ورش ترميم وإعمار الشقق والمباني المتضررة من انفجار مرافئ بيروت والواقعة في نطاق بيروت وبرج حمود من أحكام هذا القرار ويسمح لهم بالعمل وفق أحكام المادة الأولى المحددة في القرار.
- يستثنى من أحكام المادة الأولى والثانية من القرار (المفرد - المجوز) موظفو المديرية العامة لرئاسة الجمهورية، الأمانة العامة لمجلس النواب، رئاسة مجلس الوزراء، وزارة الدفاع الوطني، وزارة الداخلية والبلديات، العسكريون وموظفو القطاع الصحي، العاملون في السلك الدبلوماسي، الإعلاميون، موظفو المرفأ، موظفو مقدمي الخدمات في مؤسسة كهرباء لبنان ومؤسسات المياه، عمال المطاحن وشركات كنس وجمع النفايات، الأليات العسكرية، أليات الدفاع المدني، شرطة البلديات، الصليب الأحمر اللبناني، سيارات الإسعاف والجهاز الطبي، أليات السلك الدبلوماسي والأمم المتحدة وسنائل الإعلام والإعلاميين، الرفاعات وأليات نقل وقطر السيارات، أليات ذوي الاحتياجات الخاصة، الوافدون والمغادرون ومن يقفونهم من وإلى المطار شرط حيازتهم على صورة عن تذكرة السفر.
- اعتماد البطاقات الوظيفية لإثبات هوية الأشخاص المستثنين أثناء انتقالهم من وإلى مراكز عملهم.
- تبقى مقفلة الحانات والمقاهي والمرافق الليلية، الأندية الرياضية، الملاعب، المسابح الداخلية والخارجية، وتوقف جميع الحفلات العامة والخاصة وكافة الأنشطة الرياضية وكافة المناسبات الاجتماعية والتجمعات على أنواعها، الكورنيش البحري، الحدائق العامة، المراكز التجارية الكبرى، كازينو لبنان، صالات الفيديو والألعاب الإلكترونية، الأسواق الشعبية، مع التنسيق مع المراجع الدينية لإقفال دور العبادة وإلغاء المناسبات الدينية.
- تكليف المحافظين بـ:
  - اتخاذ الإجراءات اللازمة لتطبيق مضمون هذا القرار والإيعاز إلى القائمين المتابعة مع البلديات للتشدد في مراقبة ومنع المخالفات.
  - تكليف القائمين مع أطباء القضاء متابعة أوضاع المحجورين بالتنسيق مع رؤساء البلديات.
  - اتخاذ قرار إقفال الطرقات الفرعية في القرى والبلدات الواقعة ضمن نطاقها الجغرافي بعد موافقة القوى الأمنية.
- تكليف المديرية العامة لقوى الأمن الداخلي الإيعاز إلى كافة الوحدات التشدد في تطبيق هذا القرار وقمع المخالفات وخاصة فيما يتعلق بوضع الكمامة وتنظيم محاضر ضبط بحق المخالفين وفق الأصول القانونية والأنظمة المرعية للإجراء.

ملاحظة: يمكن الاطلاع على القرار الكامل على الموقع: <http://drm.pcm.gov.lb>

## مخالفات قرارات التعبئة العامة

- مخالفات قرار وزارة الداخلية رقم 1432: التنزه على الكورنيش البحري، مخالفات سير المركبات الآلية، ومخالفات من مؤسسات ومحلات تجارية لم تلتزم بالقرار.
- مخالفات لقرار التعبئة فيما يتعلق بمنع تسيير المركبات يوم الأحد.
- عدم التزام المخالفين لحالات مؤكدة بإجراءات العزل المنزلي لحين صدور نتائج الفحوصات المخبرية.

عند الشعور بأية عوارض، الاتصال مباشرة على الرقم الساخن لوزارة الصحة العامة: 1214 أو 01/594459



المختبرات التي لم تلتزم بالإجراءات المعتمدة من قبل وزارة الصحة العامة حول المعلومات المطلوب تسجيلها للحالات المصابة خلال الـ 24 ساعة المنصرمة

### المختبرات التي لم تحدد القضاء (خلال الـ 24 ساعة المنصرمة)

عدد الحالات الإيجابية دون تحديد القضاء	المختبرات / المستشفيات
54	مختبرات INOVIE الفياضية
11	مستشفى الحريري الجامعي
1	مستشفى حلبي الحكومي
12	مطار بيروت الدولي
9	مختبرات الهادي - حارة حريك

### المختبرات التي لم تحدد مكان السكن (خلال الـ 24 ساعة المنصرمة)

عدد الحالات الإيجابية دون تحديد مكان السكن	المختبرات / المستشفيات
55	مختبرات INOVIE الفياضية
11	مستشفى رفيق الحريري الحكومي
12	مختبرات الهادي - حارة حريك
12	مطار بيروت الدولي
4	مستشفى دار الأمل
1	مستشفى مركز الشمال الاستشفائي
1	مستشفى حلبي الحكومي
1	مختبرات بولس وعقيقي

### المختبرات التي لم تحدد رقم الهاتف (خلال الـ 24 ساعة المنصرمة)

عدد الحالات الإيجابية دون تحديد رقم الهاتف	المختبرات / المستشفيات
1	مستشفى رفيق الحريري
5	مختبرات الهادي - حارة حريك

المرجع: المعلومات الصادرة عن وزارة الصحة العامة

## اللائحة المحدثة للمختبرات المعتمدة من قبل وزارة الصحة العامة لإجراء فحوصات الـ PCR

### المختبرات الحكومية المؤهلة لإجراء التشخيص المخبري لفيروس كورونا بطريقة الـ PCR-RT

المختبر	الموقع
RHUH	بيروت
	حلبي
	طرابلس
	البترون
	كسروان
	النبطية
	تبينين
	بنت جبيل
	بعلبك
	زحلة

المختبرات الخاصة المؤهلة لإجراء التشخيص المخبري لفيروس كورونا بطريقة الـ PCR-RT

الموقع	المختبر
بيروت	مستشفى الجامعة الأميركية
بيروت	مستشفى أوتيل ديو الجامعي
بيروت	مختبرات رودولف ميريو (الجامعة اليسوعية - المتحف)
بيروت	مستشفى القديس جاورجيوس الجامعي
بيروت	مستشفى المقاصد
بيروت	مستشفى رزق الجامعي
بيروت	مستشفى اللبناني الجعيتاوي الجامعي
بيروت	مستشفى الوردية
بيروت	مختبر مركز الأطباء
بيروت	مختبر فونتانا (الحمرا)
بيروت	مختبر الأمن العام (العدلية)
الأشرفية	مختبرات جبر وغزة
الأشرفية	مختبر السان مارك
فرن الشباك	مختبرات حداد
الغبيري	المختبرات الحديثة
الغبيري	مستشفى الساحل
الغبيري	مستشفى الزهراء الجامعي
بئر حسن	مركز النقاء الطبي
برج البراجنة	مستشفى الرسول الأعظم
حارة حريك	مستشفى بهمن
حارة حريك	مختبر ناشيونال دياغنوستك سيرفيس كومباني
المرجعة	مختبر الدكتور محمود عثمان - مركز التحاليل الطبية
الجناح	مختبر أميريكين دياغنوستك سنتر
بعيدا	مستشفى جبل لبنان
بعيدا	مستشفى السان جورج الحدث
بعيدا	مختبر الهادي
بعيدا	مختبر-Liban
الحازمية	مستشفى قلب يسوع
الحازمية	مختبر كلينيجان
المتن	مستشفى سرحال
المتن	مختبر ترانسميديكال فور اليف
المتن	مختبرات سان ميشال للتحاليل الطبية
المتن	مختبر مركز الشرق الأوسط الصحي ش.م.ل
الزلقا	مستشفى هارون
المنصورية	مستشفى بلفو
الكورة	مستشفى هيكل
زغرنا	مركز الشمال الاستشفائي
طرابلس	مستشفى المظلوم
طرابلس	مستشفى المنلا
طرابلس	مستشفى النيني
طرابلس	مختبر ميكروبيولوجيا الصحة والبيئة، المعهد العالي للدكتوراه، الجامعة اللبنانية
جيبيل	مستشفى سيدة المعونات الجامعي
جيبيل	مختبر عقيقي وبولس
جونية	مختبر واكيم
الشوف	مستشفى عين وزين
صيدا	مستشفى حمود الجامعي
صيدا	مختبر الكريم
النبطية	مستشفى الشيخ راغب حرب
النبطية	مختبر الصباح
صور	مستشفى جبل عامل
صور	مختبر المشرق
بعلبك	مستشفى دار الأمل الجامعي
بعلبك	مختبرات العناية الطبية
اللبوة	مختبرات العناية الطبية
زحلة	مستشفى خوري
زحلة	مختبر ميديكال كير سنتر

مختبرات المستشفيات العسكرية

بيروت	المستشفى العسكري المركزي في بيروت	Hôpital Central Militaire
-------	-----------------------------------	---------------------------

## المختبرات المؤهلة لأخذ عينات "المسحات الأنفية" بطريقة Drive-Thru

Medical Diagnostic Treatment Center (MDTC)	مختبر ميديكال دياغنوستيك تريتماننت سنتر (الحمراء)	بيروت
ALS CIC SAL Med-Lab	مختبر ميد لاب الحمراء – الجفینور	بيروت
Itani Medical Laboratories	مختبرات عيتاني	بيروت
ABC Laboratories	مختبر أ ب سي	الأشرفية
Mouawad Medical Laboratory	مختبرات معوض الطبية	الشيح
Rihan Medical Center	مختبرات الشياح (د. فواد ریحان)	الشيح
Lab Expert	مختبر إكسپيرت لاب	المنصورية
LAB Life	مختبر لايف لاب	بعلبك
Rayyak Hospital	مستشفى رياق	رياق

يمكن الاطلاع على التقرير وكافة التعاميم الرسمية الصادرة على الرابط: <http://drm.pcm.gov.lb>

أو عبر وسائل التواصل الاجتماعي @DRM\_Lebanon