



الأمانة العامة للمجلس الأعلى للدفاع

الجمهورية اللبنانية  
رئاسة مجلس الوزراء



وحدة إدارة مخاطر الكوارث  
مدعومة من قبل برنامج الأمم المتحدة الإنمائي في لبنان

# الإعتداءات الإسرائيلية على لبنان

## تقرير رقم "19" حول الوضع الراهن

15 تشرين الأول 2024 حتى الساعة 18:00

### لمحة عامة

- خلال الـ 24 ساعة الماضية، تم تسجيل 146 غارة جوية وقصف على مناطق مختلفة من لبنان تركّزت بمعظمها في الجنوب والنبطية ليصل العدد الإجمالي للإعتداءات منذ بداية العدوان إلى 10,012 اعتداء.
- صدر عن وزارة الصحة اللبنانية حصيلة الشهداء والجرحى خلال الـ 24 ساعة الماضية، حيث تم تسجيل 41 شهيداً و 124 جريحاً، ليرتفع العدد الإجمالي منذ بدء العدوان إلى 2,350 شهيداً و 10,924 جريحاً.
- لتاريخه، تم فتح 1,067 مركزاً لاستقبال النازحين وقد بلغ عدد المراكز التي وصلت إلى قدرتها الاستيعابية القصوى 881 مركزاً.
- تستمر حركة النزوح من المناطق التي تتعرض للاعتداءات اليومية إلى المناطق الآمنة، إذ وصل العدد الاجمالي للنازحين إلى 188,652 نازحاً في مراكز الإيواء المعتمدة (41,894 عائلة)، حيث تسجلت النسبة الأعلى للنازحين في محافظة جبل لبنان وبيروت.
- تعمل اللجنة الوطنية لتنسيق عمليات مواجهة الأزمة مع كافة الوزارات المعنية على تأمين مراكز إيواء إضافية في مختلف المحافظات لاستقبال النازحين.
- تقوم كافة الأجهزة الأمنية بحفظ الأمن، والمساهمة في مساعدة النازحين وتوزيع المواد الغذائية والمحروقات، وحماية مراكز الإيواء، ومنع عمليات الاحتكار ومراقبة الأسعار، ومراقبة وضبط الحدود.
- من تاريخ 23 أيلول لغاية 15 تشرين الأول 2024 سجّل الأمن العام عبور 329,386 مواطن سوري و 126,842 مواطن لبناني إلى الأراضي السورية.
- تتولى لجنة الطوارئ الحكومية استلام المساعدات الدولية وتوزيعها على النازحين ضمن آلية واضحة وشفافة عبر المحافظات.
- ارسلت المنظمات الدولية الانسانية بالتعاون مع لجنة الطوارئ الحكومية اليوم قافلة مساعدات إنسانية إلى مرجعيون وتم توزيع 1796 وحده كما ستنتقل قافلة أخرى غداً إلى حاصبيا وتليها قافلة الخميس إلى النبطية.
- بحسب وزارة التربية والتعليم العالي 77% من المدارس الحكومية لا تقدم خدمات تعليمية إما بسبب استخدامها كملاجئ جماعية أو بسبب وجودها في مناطق متضررة بشكل مباشر كما أن 40% من طلاب التعليم الفني والتدريب المهني الحكوميين و 57% من طلاب الجامعة اللبنانية و 32% من مؤسسات التعليم العالي الخاصة هم من المناطق المتضررة بشكل مباشر.

## المساعدات الدولية عبر لجنة الطوارئ الوزارية

جدول استلام المساعدات المقدمة من الدول الصديقة للبنان			
التاريخ	الجهة المانحة	الصف	العدد
4-Oct-24	الإمارات العربية المتحدة	صندوق مساعدات غذائية	2,015
4-Oct-24	الهلال الأحمر الإيراني	صندوق مساعدات غذائية	1,526
8-Oct-24	الإمارات العربية المتحدة	صندوق مساعدات غذائية	1,248
9-Oct-24	الإمارات العربية المتحدة	صندوق مساعدات غذائية	3,040
10-Oct-24	الإمارات العربية المتحدة	صندوق نظافة شخصية اطفال	624
10-Oct-24	الإمارات العربية المتحدة	صندوق نظافة شخصية نساء	576
10-Oct-24	الجمهورية التركية	بطانيات	11,620
11-Oct-24	الجمهورية التركية	صندوق نظافة شخصية	998
11-Oct-24	الجمهورية التركية	صندوق مواد تنظيف	2,016
11-Oct-24	الجمهورية التركية	خيمة	2,000
11-Oct-24	الجمهورية التركية	فرشة	2,016
11-Oct-24	الجمهورية التركية	صندوق مساعدات غذائية	6,042

جدول توزيع المساعدات عبر خلايا الطوارئ في المحافظات لغاية 15/10/2024				
التاريخ	الجهة المانحة	الجهة المستلمة للمساعدات	الصف	العدد
8-Oct-24	الإمارات العربية المتحدة	محافظة الجنوب	صندوق مساعدات غذائية	1,000
8-Oct-24	الإمارات العربية المتحدة	محافظة عكار	صندوق مساعدات غذائية	1,000
8-Oct-24	الهلال الأحمر الإيراني	محافظة جبل لبنان	صندوق مساعدات غذائية	1,500
11-Oct-24	الإمارات العربية المتحدة	محافظة جبل لبنان	صندوق مساعدات غذائية	1,000
11-Oct-24	الجمهورية التركية	قوى الامن الداخلي - الهيئة العليا للإغاثة	صندوق مواد تنظيف منزلي	84
11-Oct-24	الجمهورية التركية	قوى الامن الداخلي - الهيئة العليا للإغاثة	صندوق مساعدات غذائية	180
11-Oct-24	الجمهورية التركية	قوى الامن العام - الهيئة العليا للإغاثة	صندوق مساعدات غذائية	180
11-Oct-24	الجمهورية التركية	قوى الامن العام - الهيئة العليا للإغاثة	فرشة	168
11-Oct-24	الجمهورية التركية	محافظة النبطية	صندوق مساعدات غذائية	1,500
12-Oct-24	الإمارات العربية المتحدة	محافظة البقاع	صندوق مساعدات غذائية	1,000
12-Oct-24	الجمهورية التركية	محافظة البقاع	صندوق مساعدات غذائية	500
12-Oct-24	الهلال الأحمر الإيراني	محافظة النبطية	صندوق مساعدات غذائية	12
13-Oct-24	الإمارات العربية المتحدة	محافظة بعلبك	صندوق مساعدات غذائية	1,000
13-Oct-24	الجمهورية التركية	محافظة بعلبك	صندوق مساعدات غذائية	1,500
14-Oct-24	الجمهورية التركية	الصليب الأحمر اللبناني - الهيئة العليا للإغاثة	صندوق مساعدات غذائية	800
14-Oct-24	الجمهورية التركية	الصليب الأحمر اللبناني - الهيئة العليا للإغاثة	صندوق نظافة شخصية	998
14-Oct-24	الجمهورية التركية	الصليب الأحمر اللبناني - الهيئة العليا للإغاثة	بطانيات	11,244
15-Oct-24	الإمارات العربية المتحدة	محافظة بيروت	صندوق مساعدات غذائية	1,000

يمكن تحميل لائحة استلام وتوزيع المساعدات الإنسانية عبر الرابط التالي ابتداء من صباح يوم الخميس 17/10/2024 Assistance : [DRM Dashboard](#)

جدول توزيع المساعدات على المستشفيات والجمعيات الإسعافية حسب وزارة الصحة العامة لغاية 15/10/2024

التاريخ	الجهة المانحة	الجهة المستلمة للمساعدات	الصف
12/9/2024	اللجنة الدولية للصليب الاحمر	مستشفى مرجعيون الحكومي	أدوية ومستلزمات طبية
17/09/2024	منظمة اليونيسف	مستشفى الشهيد رفيق الحريري الجامعي الحكومي	مستلزمات طبية وجراحية
17/09/2024	منظمة الصحة العالمية	مستشفى السان تيريز	أدوية، أمصال ومستلزمات طبية وجراحية
18/09/2024	اللجنة الدولية للصليب الاحمر	مستشفى تبين الحكومي	أدوية، أمصال ومستلزمات طبية وجراحية
18/09/2024	اللجنة الدولية للصليب الاحمر	مستشفى صيدا الحكومي	أدوية، أمصال ومستلزمات طبية وجراحية
19/10/2024	اللجنة الدولية للصليب الاحمر	مستشفى الشهيد صالح غندور	أدوية ومستلزمات طبية
20/09/2024	منظمة الإغاثة الإسلامية	جمعية كشافة الرسالة الإسلامية	مستلزمات طبية
22/09/2024	جمهورية العراق	الصليب الاحمر اللبناني	مستلزمات طبية
22/09/2024	منظمة اليونيسف	الصليب الاحمر اللبناني	مستلزمات طبية
22/09/2024	جمهورية العراق	المديرية العامة للدفاع المدني اللبناني	مستلزمات طبية
22/09/2024	الجمهورية العربية السورية، جمهورية العراق	المديرية العامة للدفاع المدني اللبناني	مستلزمات طبية
22/09/2024	اللجنة الدولية للصليب الاحمر	جمعية الهيئة الصحية الإسلامية	أدوية، أمصال ومستلزمات طبية وجراحية
24/09/2024	منظمة أنبرا	المديرية العامة للدفاع المدني اللبناني	حقائب إسعافات أولية
24/09/2024	منظمة الصحة العالمية، الدولة التركية، الجمهورية العربية السورية، جمهورية العراق، سلطنة عمان	مستشفى البتول - الهرمل	أدوية، أمصال ومستلزمات طبية وجراحية
24/09/2024	منظمة اليونيسف، الدولة التركية، الجمهورية العربية السورية، جمهورية العراق	مستشفى المرتضى	أدوية وأمصال

يمكن تحميل لائحة توزيع المساعدات الطبية عبر الرابط التالي: [Media Center \(moph.gov.lb\)](http://Media Center (moph.gov.lb))

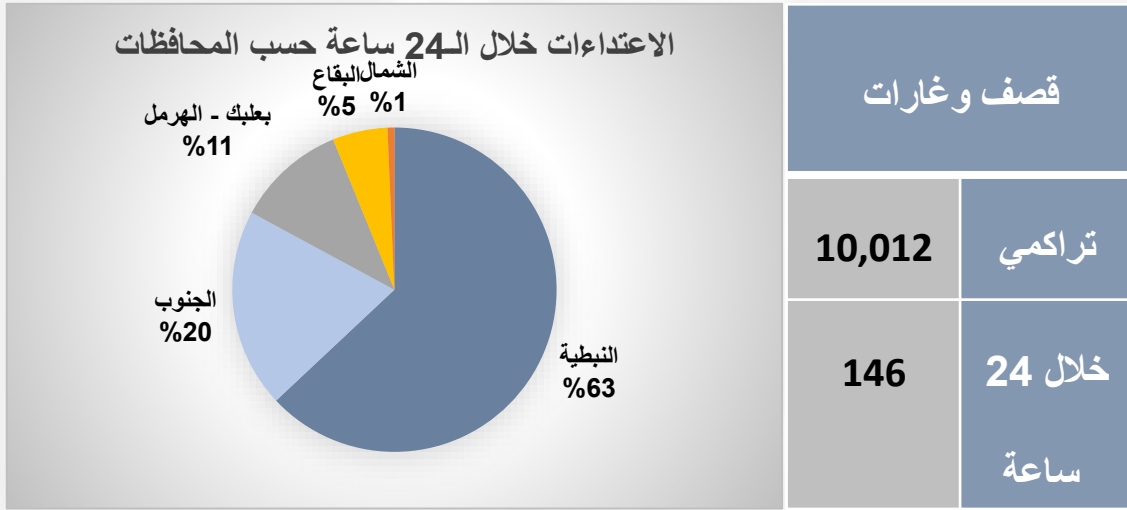


جدول طائرات المساعدات الإنسانية والإغاثية التي وصلت عبر مطار رفيق الحريري الدولي وفرزت/قيد الفرز:

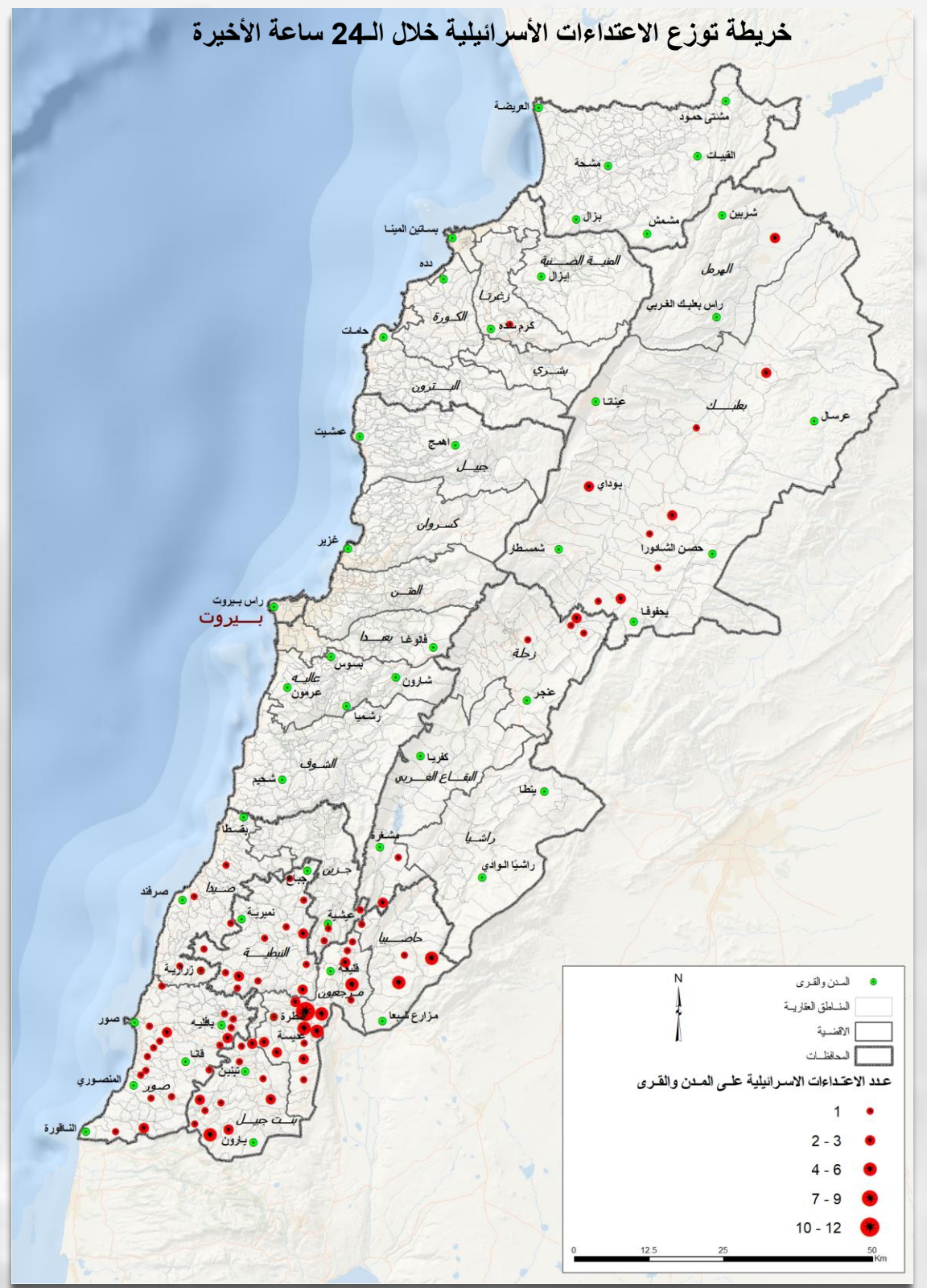
نوع المساعدات	تاريخ الوصول	الجهة المانحة
مساعدات إنسانية	29/9/2024	الجمهورية الفرنسية
مساعدات إنسانية	1/10/2024	المملكة الأردنية الهاشمية
مساعدات إنسانية	1/10/2024	جمهورية بلغاريا
مساعدات إنسانية	3/10/2024	الاتحاد الروسي
مساعدات إنسانية	3/10/2024	مملكة إسبانيا
مساعدات إنسانية	4/10/2024	جمهورية ألمانيا الاتحادية
مساعدات إنسانية	4/10/2024	الاتحاد السويسري
مساعدات إنسانية	4/10/2024	الإمارات العربية المتحدة 3 X
مساعدات إنسانية	4/10/2024	جمهورية رومانيا
مساعدات إنسانية	5/10/2024	الإمارات العربية المتحدة 2 X
مساعدات إنسانية	5/10/2024	المملكة الأردنية الهاشمية
مساعدات إنسانية	7/10/2024	الإمارات العربية المتحدة
مساعدات إنسانية	7/10/2024	المملكة الأردنية الهاشمية
مساعدات إنسانية	8/10/2024	دولة قطر 2 X
مساعدات إنسانية	8/10/2024	الجمهورية الفرنسية
مساعدات إنسانية	9/10/2024	جمهورية رومانيا
مساعدات إنسانية	9/10/2024	الإمارات العربية المتحدة
مساعدات إنسانية	10/10/2024	الإمارات العربية المتحدة
مساعدات إنسانية	11/10/2024	الإمارات العربية المتحدة
مساعدات إنسانية وطبية	11/10/2024	الاتحاد الأوروبي
مساعدات إنسانية	11/10/2024	مملكة بلجيكا
مساعدات إنسانية	13/10/2024	دولة قطر
مساعدات إنسانية	14/10/2024	دولة قطر
مساعدات إنسانية	14/10/2024	الإمارات العربية المتحدة
مساعدات إنسانية	14/10/2024	سلطنة عُمان
مساعدات إنسانية	14/10/2024	المملكة الأردنية الهاشمية
مساعدات إنسانية	14/10/2024	المملكة العربية السعودية
مساعدات غذائية	15/10/2024	الإمارات العربية المتحدة
مساعدات إنسانية	15/10/2024	المملكة العربية السعودية
مساعدات إنسانية	15/10/2024	الجمهورية الإيطالية
مساعدات إنسانية وطبية	15/10/2024	الاتحاد الأوروبي
مساعدات إنسانية	15/10/2024	الاتحاد الأوروبي
مساعدات إنسانية	16/10/2024	المملكة العربية السعودية
مساعدات إنسانية	17/10/2024	الإمارات العربية المتحدة

## وتيرة الاعتداءات على لبنان (خلال الـ 24 ساعة)

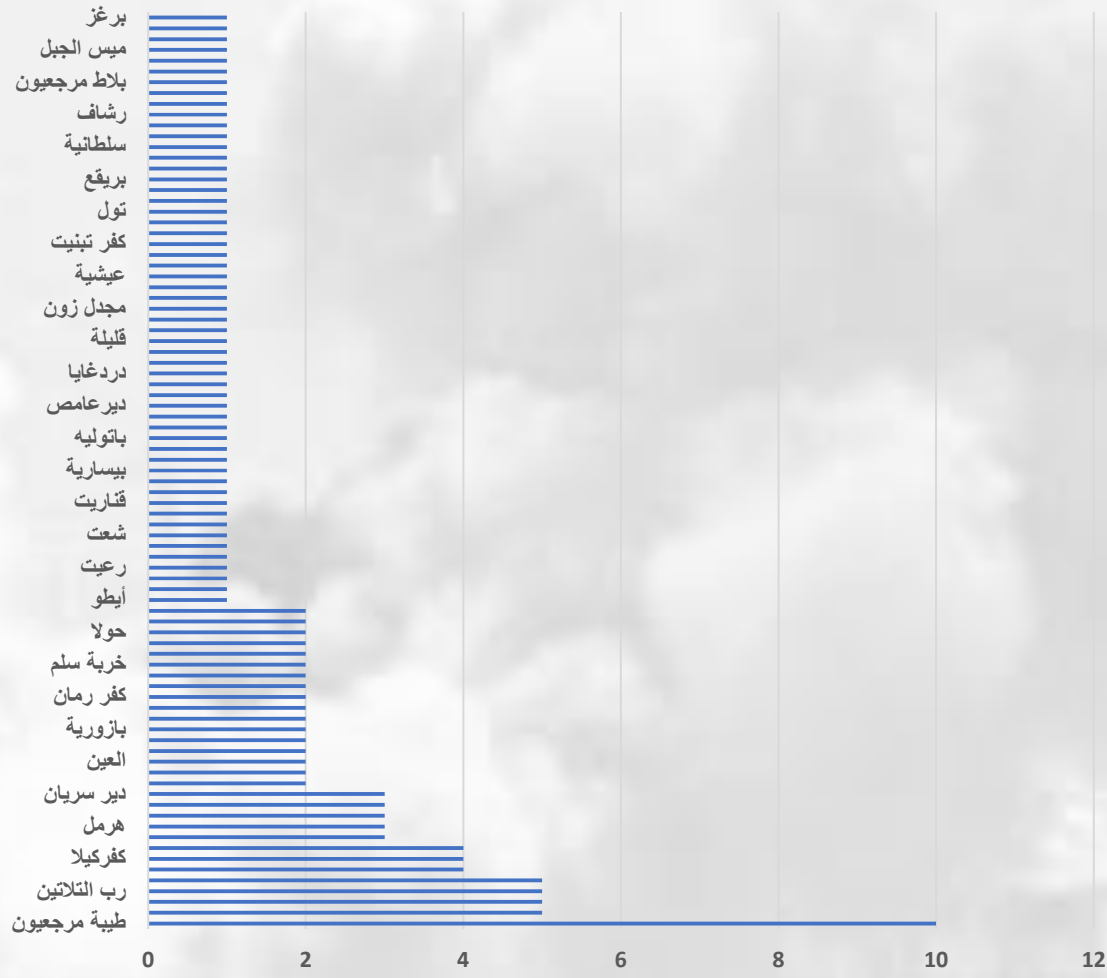
وفق الموجز عن الاعتداءات الإسرائيلية على لبنان الذي أعده المركز الوطني للمخاطر الطبيعية والانداز المبكر/المجلس الوطني للبحوث العلمية بتاريخ 15 تشرين الأول 2024، تتلخص الاعتداءات على لبنان على النحو التالي:



قصف وغارات	تراكمي
10,012	تراكمي
146	خلال الـ 24 ساعة



الاعتداءات خلال الـ 24 ساعة حسب المناطق



## تضرر القطاع التربوي جراء الاعتداءات بحسب وزارة التربية والتعليم العالي

المؤسسات التعليمية المستخدمة كمراكز إيواء

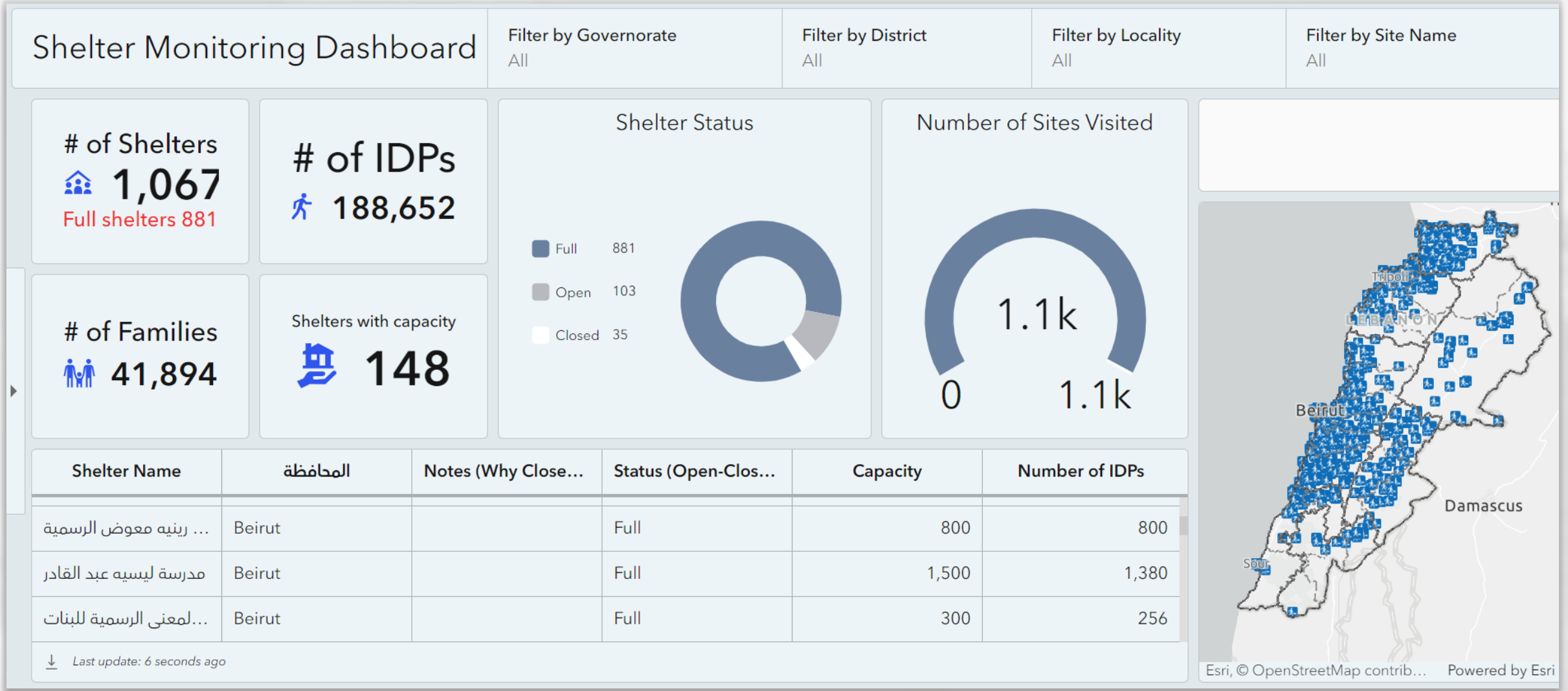
النسبة المئوية	الأعداد	المؤسسات التعليمية المستخدمة كمراكز إيواء
43%	560	المدارس الرسمية
43%	60	التعليم الفني والتدريب المهني الحكومي
27%	18	مباني الجامعة اللبنانية
	<b>683</b>	<b>المجموع</b>

عدد الطلاب والمعلمين في المناطق المتضررة بشكل مباشر

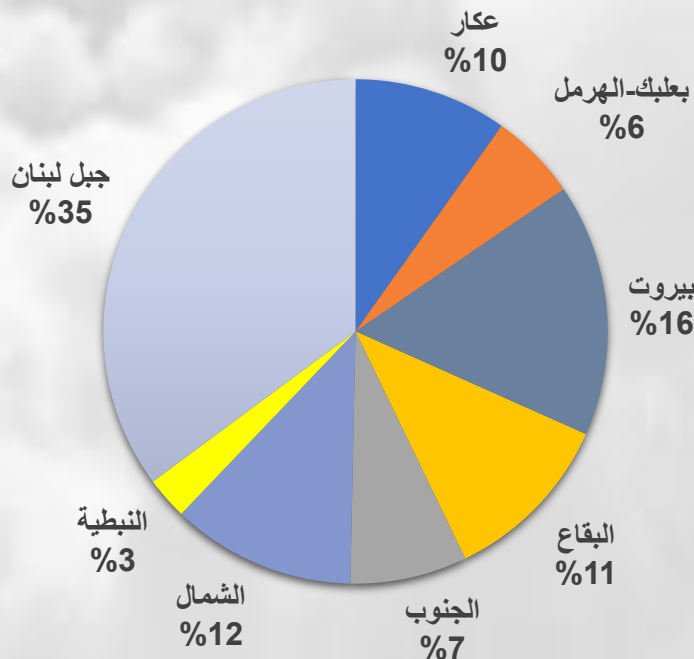
عدد المتضررين	الجهة المتضررة
115,556	طلاب المدارس الرسمية
23,265	طلاب التعليم الفني والتدريب المهني الحكومي
277,662	طلاب المدارس الخاصة
37,000	طلاب الجامعة اللبنانية
52,000	طلاب الجامعات الخاصة
35,590	اساتذة المدارس الخاصة والرسمية
7,400	اساتذة التعليم الفني والتدريب المهني الحكومي
2,450	كليات الجامعة اللبنانية
<b>505,483</b>	<b>مجموع الطلاب المتأثرين</b>
<b>45,440</b>	<b>مجموع الأساتذة المتأثرين</b>

# حركة النزوح الداخلي

وصل عدد النازحين المسجلين في مراكز الإيواء المعتمدة من قبل غرفة العمليات الوطنية حتى هذه الساعة إلى **188,652** نازح وفق المنصة الوطنية للاعتداءات الاسرائيلية على لبنان.



توزع مراكز الإيواء حسب المحافظات

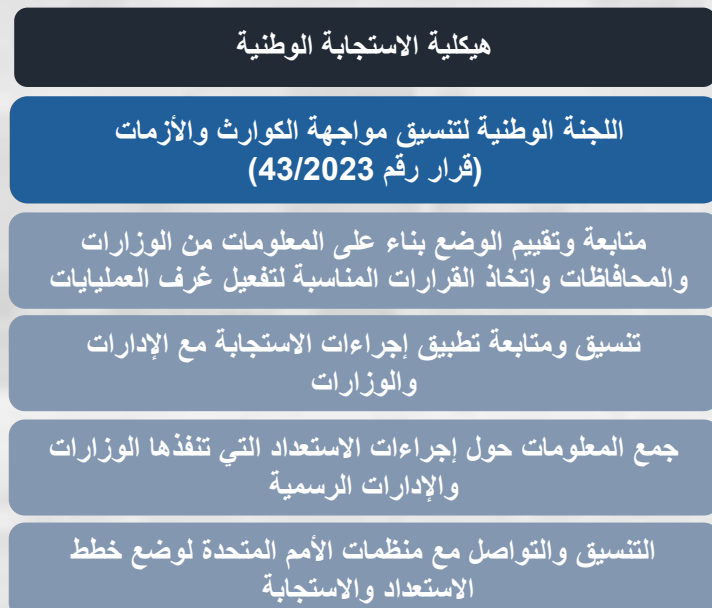


توزع النازحين في مراكز الإيواء حسب المحافظات

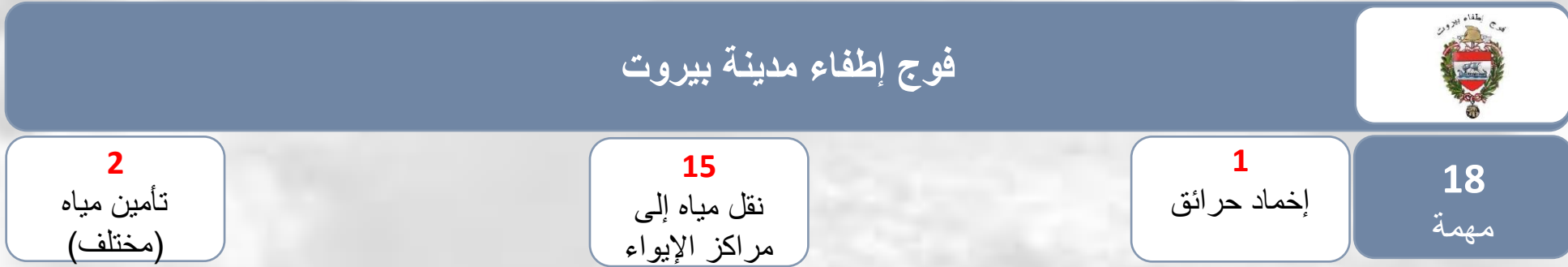
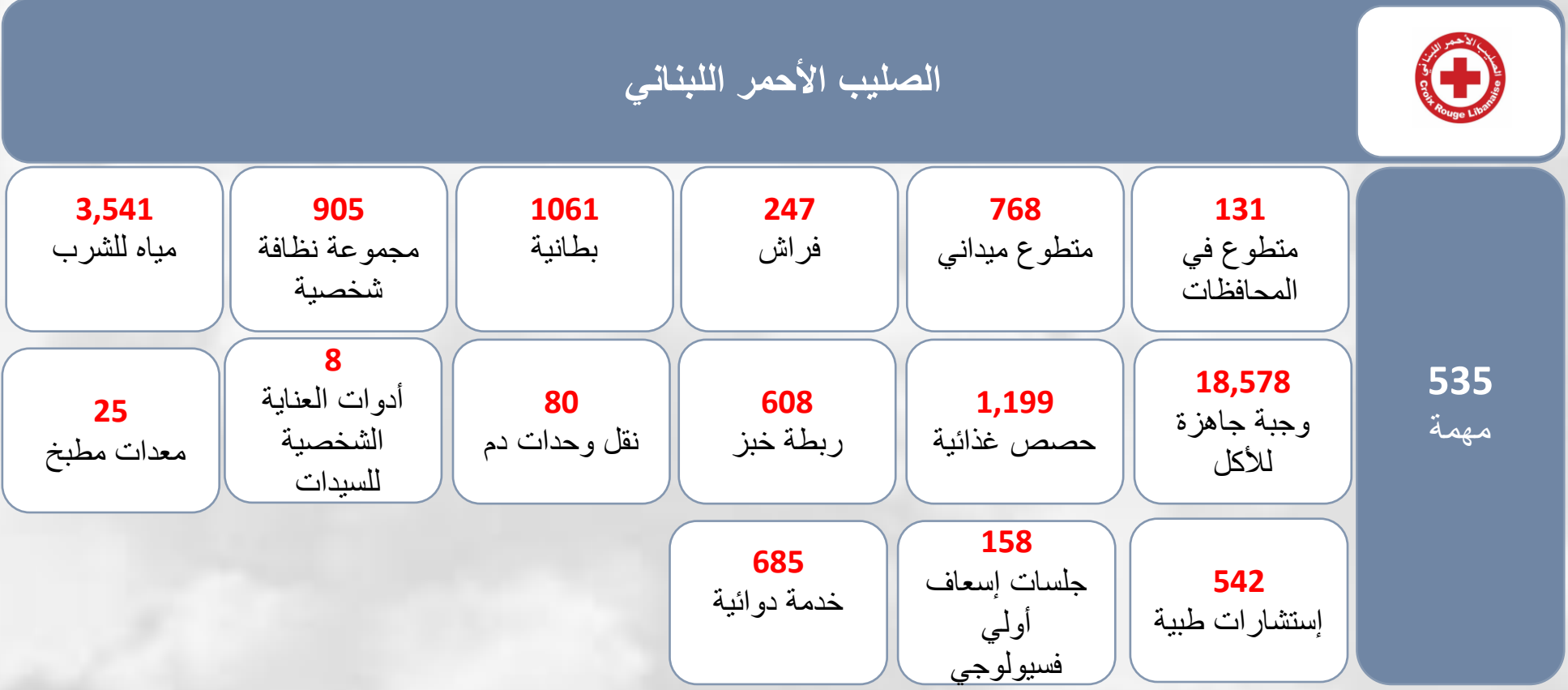


## الخطة الوطنية للاستعداد والاستجابة

منذ بداية الاعتداءات، حددت الحكومة اللبنانية عبر اللجنة الوطنية لتنسيق عمليات مواجهة الكوارث والأزمات، وفقاً للإطار الوطني للاستجابة، مجالات التركيز الرئيسية لخطة الوطنية للتأهب والاستجابة. تهدف هذه الخطة إلى التخفيف من أثر الأعمال العدائية في جنوب لبنان ووضع تدابير للاستعداد بناء على السيناريوهات المحتملة.



## استجابة الإدارات الرسمية (خلال الـ24 ساعة الماضية)



- واصلت وزارة الشؤون الاجتماعية تدخلها الميداني عبر فرق عملها في مراكز الإيواء لمساعدة النازحين وتنسيق الخدمات. كما تابعت توزيع هذه المساعدات بالتعاون مع شركائها في مختلف المناطق، حيث تم تسليم معينات حركية لأشخاص ذوي الاحتياجات الخاصة وكبار السن في مناطق مرجعيون والقلية وشحيم، كذلك جرى ثياب وحرارات وفرش اسفنج لتوزيعها على النازحين في قضاء كسروان.
- استكمالا لجولاته الميدانية، قام وزير الشؤون الاجتماعية، بزيارة محافظة الشمال للاطلاع على مراكز الإيواء والحاجات المستجدة.



- نظمت وزارة التربية لقاء جمع مكونات الوزارة مع المنظمات الدولية التي تعنى بالموضوع التربوي وجرى عرض الخطة التربوية لوزارة التربية والتعليم العالي التي تم تحضيرها من قبل اللجنة العليا لإدارة التعليم في حالات الطوارئ والأزمات والكوارث بهدف استكمال العام الدراسي لجميع المتعلمين بالآليات الممكنة.
- تستكمل المديرية العامة للتربية والمديرية العامة للتعليم المهني والتقني متابعة مراكز الإيواء وفقا للتعميم رقم 36 الذي يقضي بتشكيل لجنة بالتعاون مع وزارة الشؤون لإدارة المراكز بالتنسيق مع المحافظات والجهات المعنية.
- تستكمل الوزارة بالتعاون مع الجمعيات تجهيز مراكز الإيواء بالأدوات واللوازم التي تؤمن الشروط الحياتية لمراكز الإيواء.

## التسيق والدعم الدولي عبر منظمات الأمم المتحدة:

ملخص عن المساعدات الإنسانية التي قدمت إلى النازحين في مختلف المناطق اللبنانية ضمن خطة الاستجابة المشتركة مع منظمات الأمم المتحدة في لبنان بحسب المعلومات الواردة لغاية 15 تشرين الأول 2024 من المنظمات التالية:

UNICEF	UNHCR	UNDP	WFP	WHO	OCHA	IOM	UNRWA	UNFPA	UNHABITAT
108		عدد الشركاء			1149			عدد المراكز	
المجموع التراكمي للمساعدات لغاية إصدار التقرير					القطاع				
252,643 قطعة / 114,997 فرد في مراكز الإيواء					وسائد، بطانيات، فرش، ثياب، مصابيح كهربائية، أدوات للطبخ، مكانس، أكياس للنوم، الخ				
17,227					حلقات توعية مع الأهل				
تم توزيع 1,813,000 وجبة ساخنة وباردة في 722 مركز 63,000 ربة خبز في 362 مركز 164,000 وجبة جاهزة للطعام ل-27,000 فرد في 375 مركز و-10,000 فرد خارج المراكز 78,000 حصة غذائية في 183 مركز تم تقديم مساعدات نقدية طارئة إلى 9,950 أسرة من الأسر المستفيدة من البرنامج الوطني لاستهداف الفقر - 45,675 فردًا (مستفيدين وغير مستفيدين) في المناطق السبع الأكثر تضررًا في جنوب لبنان في 30 سبتمبر 2024					فردا تلقوا مساعدات غذائية عبارة عن خبز، وجبات جاهزة للأكل، حصص غذائية، وجبات ساخنة				
44,584					مجموعة عناية شخصية للنساء والفتيات				
24,742					أدوية واستشارات صحية، الخ				
15,443					وجبات خاصة للأطفال تحت عمر السنتين				
6,188					المراكز التي فتحت لتقديم الدعم للأفراد، دعم المجتمعات المحلية من خلال المتطوعين				
تم مسح 477 مركز / أعمال إعادة الترميم ما زالت قائمة في 126 مركز وقد انتهت أعمال الترميم في 5 مراكز					مراكز الإيواء التي تم مسحها وترميمها				
1,254,787					مياه معبأة للشرب، مواد نظافة شخصية، مواد نظافة عائلية، الخ				
14,368					مجموعات الطلاب و/ أو المواد التعليمية للنازحين داخليا / الأطفال المتضررين، النازحين داخليا / الأطفال المتضررين المدعومين بأنشطة PSS و SEL غير المتخصصة، ومجموعات مدرسية و/ أو مواد تعليمية موزعة على مراكز الإيواء				
400					مازوت				
208					أكياس للنفايات في مراكز الإيواء				
1					معدات				
					الاستقرار الاجتماعي وسبل العيش				