

غرفة العمليات الوطنية لإدارة الكوارث - السراي الحكومي الكبير
التقرير اليومي حول COVID-19



وقت صدور التقرير: 16:00

تقرير رقم: 103

التاريخ: الإثنين 29 حزيران 2020

541 حالة نشطة (Active Cases)	
512 حالة في العزل المنزلي	29 حالة استشفاء
	21 حالة متوسطة
	8 حالات في العناية الفائقة

لبنان	عالمياً	
1745	10,275,122	عدد الإصابات الإجمالي
34	505,068	عدد الوفيات
1.94 %	4,96 %	نسبة الوفيات
1170	5,576,931	عدد حالات الشفاء

ملاحظة: آخر تحديث للمعلومات 3:00 pm

34 حالة وفاة
1170 حالة شفاء

فحص كورونا في المختبرات
منذ 2020/2/21

فحص كورونا خلال الـ 24 ساعة (في المختبرات والمطار)

1745 حالة تم تسجيلها منذ 2020/2/21	
546 مقيمين	1199 وافدين

5 حالات جديدة	
0 مقيمين	5 وافدين

129,228

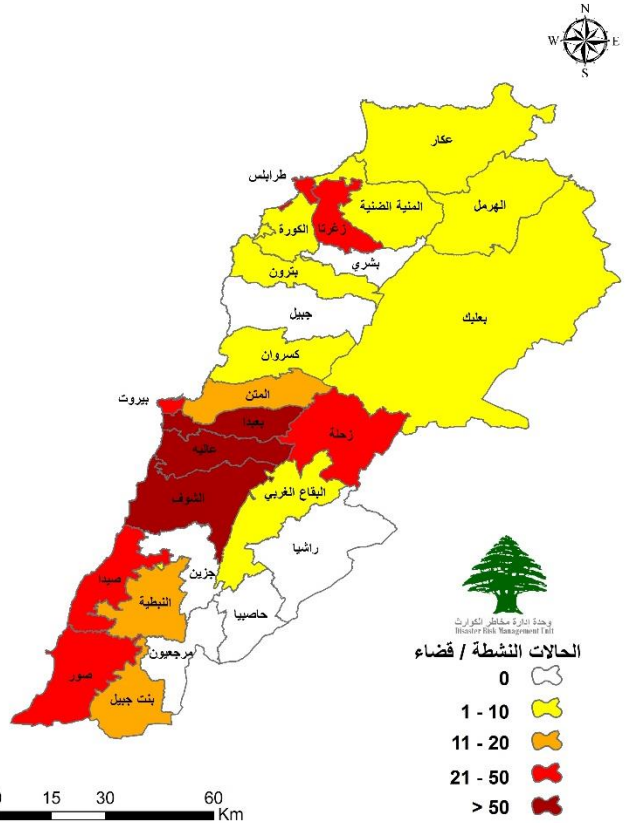
774

المراجع: المعلومات الصادرة عن وزارة الصحة العامة

توزع الحالات النشطة حسب الأقسية

التوزع اليومي للإصابات حسب المناطق

مقيم/وافد	العدد	البلدية
مقيم	1	برج البراجنة (بعيدا)
مقيم	1	الأوزاعي (بعيدا)
مقيم	2	عرمون (عاليه)
مقيم	1	خلدة (عاليه)
	5	المجموع

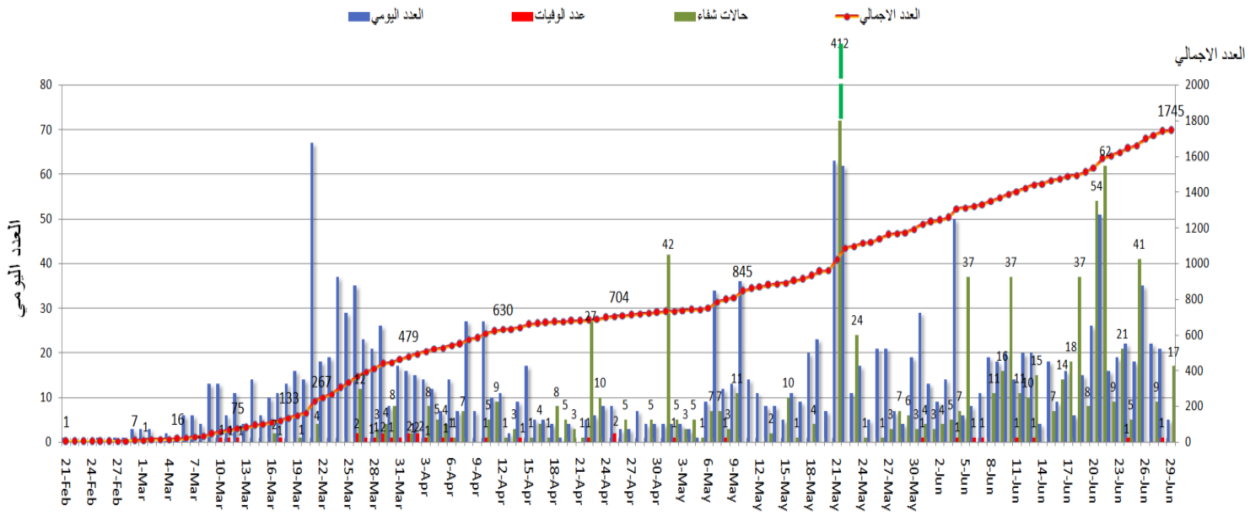


المراجع: المعلومات الصادرة عن وزارة الصحة العامة

يمكن الاطلاع على التقرير وكافة التعاميم الرسمية الصادرة على الرابط: drm.pcm.gov.lb

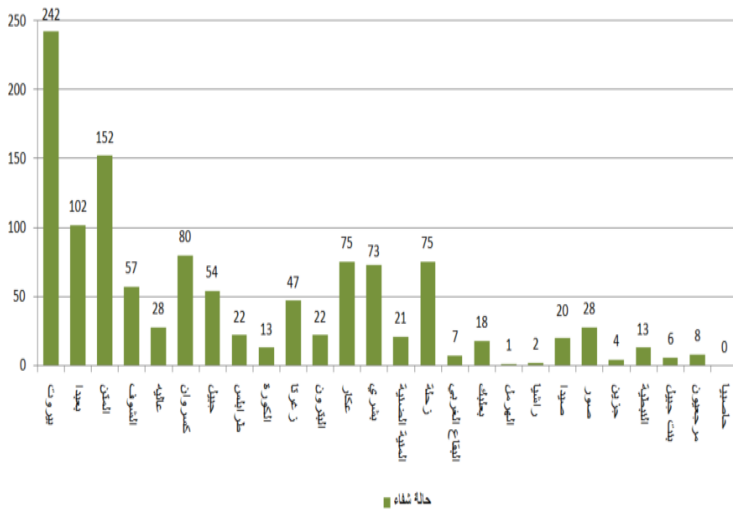
أو عبر وسائل التواصل الاجتماعي @DRM_Lebanon

المنحنى الوبائي حسب العدد اليومي للإصابات

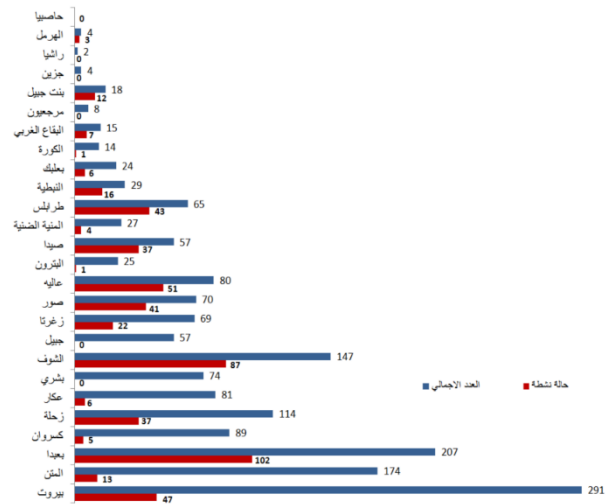


المراجع: المعلومات الصادرة عن وزارة الصحة العامة

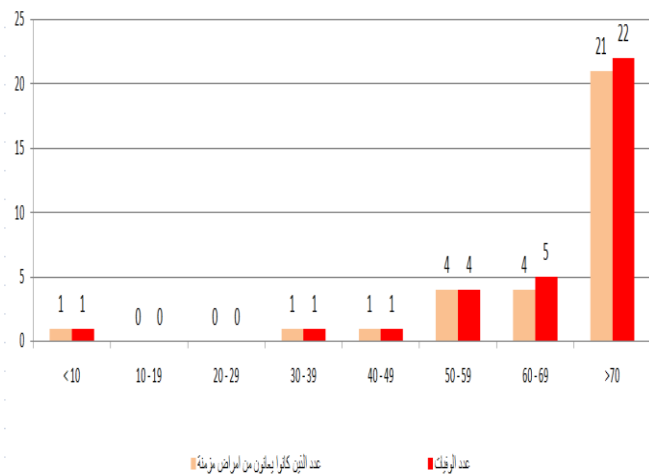
توزع حالات الشفاء حسب الأفضية



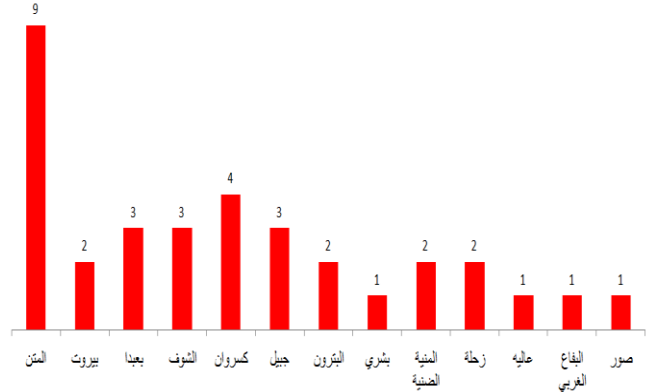
توزع الحالات الإجمالية والحالات النشطة حسب الأفضية



توزع الوفيات حسب الفئة العمرية



توزع الوفيات حسب الأفضية

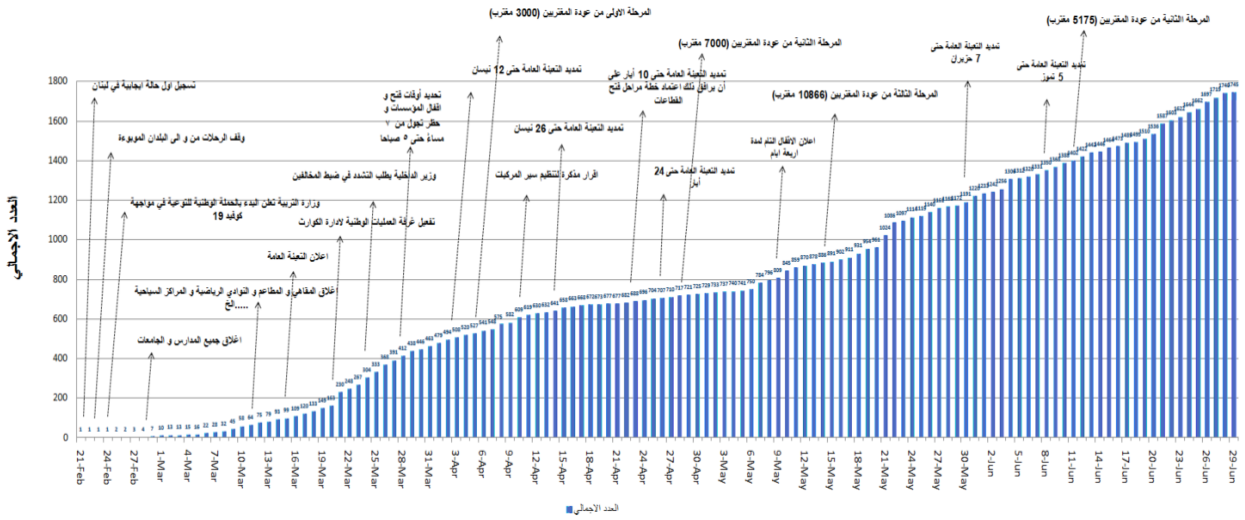


المراجع: المعلومات الصادرة عن وزارة الصحة العامة

يمكن الاطلاع على التقرير وكافة التعاميم الرسمية الصادرة على الرابط: drm.pcm.gov.lb

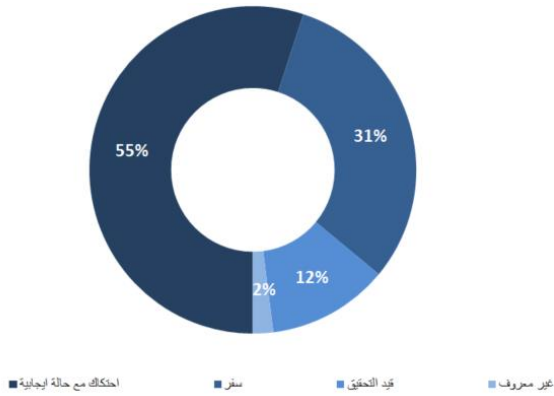
أو عبر وسائل التواصل الاجتماعي @DRM_Lebanon

التسلل الزمني للقرارات بحسب العدد الإجمالي للحالات



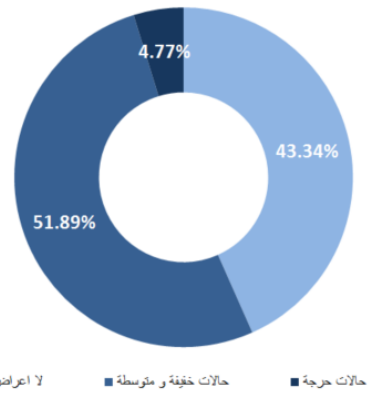
المرجع: المعلومات الصادرة عن وزارة الصحة العامة

طريقة التعرض للعدوى بالفيروس

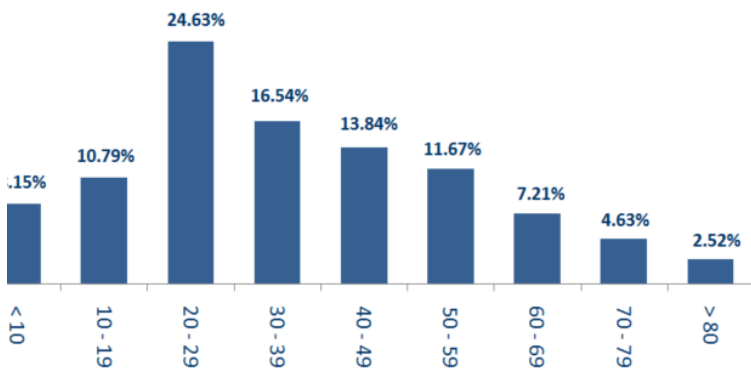


المرجع: المعلومات الصادرة عن وزارة الصحة العامة

توزع الحالات حسب الوضع الصحي

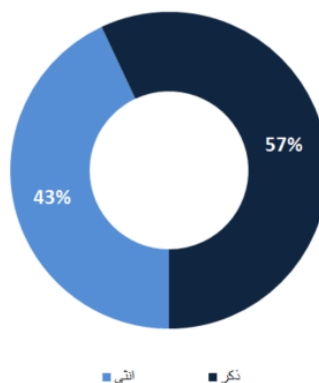


توزع الحالات حسب الفئة العمرية



المرجع: المعلومات الصادرة عن وزارة الصحة العامة

توزع الحالات حسب الجنس



يمكن الاطلاع على التقرير وكافة التعاميم الرسمية الصادرة على الرابط: drm.pcm.gov.lb

أو عبر وسائل التواصل الاجتماعي @DRM_Lebanon

الأجهزة العسكرية والأمنية

المهام		الجهة	
- تسيير دوريات راجلة ومدولية لتنظيم اكتظاظ المواطنين وتفريق التجمعات. - توزيع مساعدات اجتماعية على العائلات الأكثر فقراً عبر مكتب التعاون العسكري المدني CIMIC.		الجيش	
- تسيير محاضر مكتوبة بحق المخالفين لقرارات التبعية العامة وقرارات السير:		المديرية العامة لقوى الأمن الداخلي	
عدد المحاضر التي تم تنظيمها خلال الـ 24 ساعة المنصرمة	عدد المحاضر التي تم تنظيمها منذ 2020/3/8	مؤسسات	مؤسسات
0	3520	أفراد	أفراد
6	13940	عدم وضع كامامة (منذ 2020/5/29)	عدم وضع كامامة
23	2763	المجموع	المجموع
29	2022	- تطبيق الإجراءات الأمنية والوقائية المطلوبة في المطار وعلى المرافئ والمعابر الحدودية. - تقصي ومتابعة الحالات المشتبه بها والإيجابية والحالات في الحجر المنزلي.	
- تقصي ومتابعة الحالات المشتبه بها والإيجابية والحالات في الحجر المنزلي في مختلف المناطق اللبنانية.		المديرية العامة للأمن العام	
- تقييم عدد من الأماكن العامة والخاصة والقطاعات الحيوية ومراكز إجراء فحوصات الـ PCR ضمن الأفضية في مختلف المحافظات اللبنانية. - تأمين الجهوزية للتدخل عند الضرورة (427 عنصراً مدرباً على عمليات نقل المصابين بفيروس كورونا المستجد، و69 سيارة إسعاف جاهزة لنقل الحالات المصابة بالفيروس).		المديرية العامة للدفاع المدني	

وزارة الداخلية والبلديات

- تطبيق المذكرة رقم 58/أ.م/2020 تاريخ 2020/6/20 المتعلقة بمواقيت فتح وإقبال المؤسسات الصناعية والتجارية بحيث تفتح كافة المؤسسات باستثناء مدن الملاهي والبارك وصلالات ألعاب الأطفال kids zone والمسارح ودور السينما التي تبقى مغلقة، بالإضافة إلى استمرار منع التجول بين الثانية عشرة مساءً والخامسة فجراً، مع التأكيد على المواطنين وأصحاب المؤسسات والمهنة الحرة المذكورة في كافة التعميمات وجوب التقيد والتشدد بالشروط الصحية وإجراءات الوقاية والسلامة العامة.
- تطبيق تمديد التبعية العامة بناء على قرار مجلس الوزراء لمواجهة فيروس كورونا استناداً إلى الإنهاء الصادر عن المجلس الأعلى للدفاع وذلك اعتباراً من 2020/6/8 لغاية 2020/7/5 ضمناً وفق التدابير والإجراءات المحددة.

وزارة الأشغال العامة والنقل

- صدر عن وزارة الأشغال العامة والنقل، المديرية العامة للطيران المدني التعميم رقم 29/2 تاريخ 2020/6/27 إلى جميع شركات الطيران وشركات الخدمات الأرضية العاملة في مطار رفيق الحريري الدولي حول الإجراءات المتعلقة بالركاب القادمين إلى لبنان ابتداء من 2020/7/1.
- صدر عن وزارة الأشغال العامة والنقل، المديرية العامة للطيران المدني التعميم رقم 28/2 تاريخ 2020/7/27 الذي تم بموجبه تعديل التعميم رقم 24/2 المتعلق بالدول المعتمدة لإجراء فحوصات الـ PCR للراغبين بالعودة إلى لبنان.
- صدر عن وزارة الأشغال العامة والنقل، المديرية العامة للطيران المدني التعميم رقم 31/2 تاريخ 2020/7/27 إلى جميع الركاب المتواجدين في مطار رفيق الحريري الدولي في بيروت وجميع العاملين في المطار المتعلق بإلزامية وضع الكمامات أو أغطية الوجه طيلة فترة تواجدهم في المطار وعلى متن الطائرة والتقيد بإرشادات التباعد الاجتماعي في كافة أقسام المطار تحت طائلة منعهم من السفر.

ملاحظة: للاطلاع على الإجراءات بالتفصيل، الدخول إلى الموقع الإلكتروني المذكور أدناه.

مطار رفيق الحريري الدولي: الإثنين 2020/6/29

الرحلات القادمة	الشركة	قادمة من	وقت الوصول	عدد الوافدين من المواطنين اللبنانيين
طائرة خاصة	SKYLOUNGE	بوكلينا فاسو	17:15	12
طائرة خاصة	SKYLOUNGE	باريس	20:30	2
طائرة خاصة	SKYLOUNGE	بغداد	18:15	3
طائرة خاصة	EAS	أنقرة	18:30	4
طائرة خاصة	MEA	أثيوبيا	22:00	25
طائرة خاصة	MEA	الشارقة	14:25	6
طائرة خاصة	LAT	إسطنبول	10:46	144
مجموع الطائرات القادمة 7 طائرات				
الرحلات المغادرة	الشركة	الوجهة	وقت الإقلاع	عدد المغادرين
طائرة خاصة	MEA	تركيا	10:00	10
طائرة خاصة	MEA	الشارقة	15:10	3
مجموع الطائرات المغادرة 2 طائرات				

المرافى: الإثنين 2020/6/29

المرفأ	دخول	مغادرة
العدد	البلد/الجهة	نوع الحمولة
1	النروج	سيارات
1	ليبيا	سيارات
1	سويسرا	فحم حجري
1	روسيا	مازوت
المجموع 4		

مصلحة سكك الحديد والنقل المشترك: الإثنين 2020/6/29

- تقوم المصلحة عبر حافلات النقل المشترك لديها وعددها 25 بنقل الوافدين من سوريا عبر المراكز الحدودية والوافدين عبر مطار رفيق الحريري الدولي إلى مراكز الحجر المعتمدة.

مخالفات قرارات التبئة العامة

خلينا ملتزمين حتى ينذكر ما ينعاد

حافظوا على مسافة أمنة

1.5 متر على الأقل

التباعد الجسدي

الوقاية

البسوا الكمامات خارج المنزل
تجنبوا لمس الوجه
غطوا الفم والأنف بالكوع المثني عند السعال أو العطس

النظافة

اغسلوا أيديكم لمدة عشرين ثانية على الأقل
عقموا مشترياتكم قبل حفظها في المنزل أو استعمالها

التزموا بخافطة تعاميم وزارة الصحة العامة الصادرة تباعاً

- تجمعات مطلبية ومظاهرات وقطع طرقات وأعمال شغب.
- مخالفات لقرار منع التجول ووضع الكمامات.
- عدم التزام المطاعم والمقاهي بالمسافة الأمنة بين الأشخاص.
- عدم الالتزام بالتدابير والإجراءات الوقائية المطلوبة في الأسواق (وضع الكمامة، تعقيم اليدين، الحفاظ على المسافة الأمنة).
- تجمعات أمام المصارف ومحلات الصرافة ومكاتب تحويل الأموال وماكينات الصراف الآلي من دون الالتزام بالتدابير الوقائية.
- تجمعات في الأحياء وعلى الشواطئ والأرصفة البحرية دون الالتزام بالتدابير الوقائية.
- تجمعات في المناسبات الاجتماعية دون الالتزام بالتدابير الوقائية.
- فتح صالات ألعاب الأطفال kids zone خلفاً لقرار التبئة العامة.

عند الشعور بأية عوارض، الاتصال مباشرة على الرقم الساخن لوزارة الصحة العامة: 01/594459 أو 1214

يمكن الاطلاع على التقرير وكافة التعاميم الرسمية الصادرة على الرابط: drm.pcm.gov.lb

أو عبر وسائل التواصل الاجتماعي @DRM_Lebanon