

غرفة العمليات الوطنية لإدارة الكوارث

وقت صدور التقرير: 21:00

تقرير رقم: 300

التاريخ: الثلاثاء 12 كانون الثاني 2021

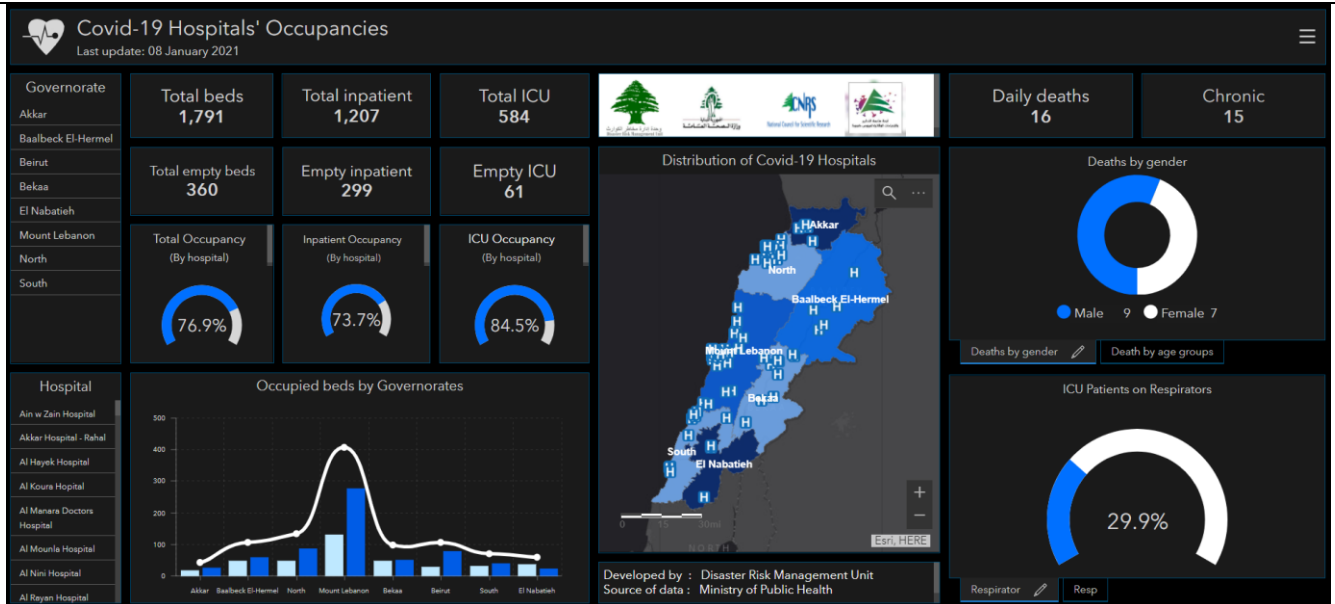
الجديد في التقرير:

- التعميم رقم 2/4 الصادر عن المديرية العامة للطيران المدني بتاريخ 2021/01/12،

144,859 حالة شفاء		1,705 حالة وفاة		226,948 مجموع الإصابات منذ 21 شباط 2020		4,557 حالة جديدة	
1,243 حالة شفاء جديدة		32 حالة وفاة جديدة		3,581 وافدين		223,367 مقيمين	
1,597 حالة استشفاء				80,384 حالة نشطة		2,300 حالة في القطاع الصحي	
176 حالة على التنفس الاصطناعي		33 حالة جديدة في العناية المركزة		618 حالة في العناية المركزة		979 حالة استشفاء متوسطة	
78,787 حالة في العزل المنزلي				5 حالة جديدة في القطاع الصحي		16.7 % نسبة الفحوصات الإيجابية لكل 100 فحص	
العالم				لبنان			
91,593,765				226,948			
1,960,335				1,705			
2.14 %				0.75 %			
65,514,527				144,859			
العدد الإجمالي				عدد الوفيات			
نسبة الوفيات				عدد حالات الشفاء			
2,158,236 فحص كورونا منذ 21 شباط 2020				1,216 فحوصات للوافدين عبر المطار والمعابر الحدودية			
11,148 فحوصات للمقيمين خلال 24 ساعة المنصرمة							

المرجع: المعلومات الصادرة عن وزارة الصحة العامة

عدد الأسرة المتوافرة للمصابين بفيروس كورونا ونسبة الإشغال (خلال الـ 24 ساعة المنصرمة)



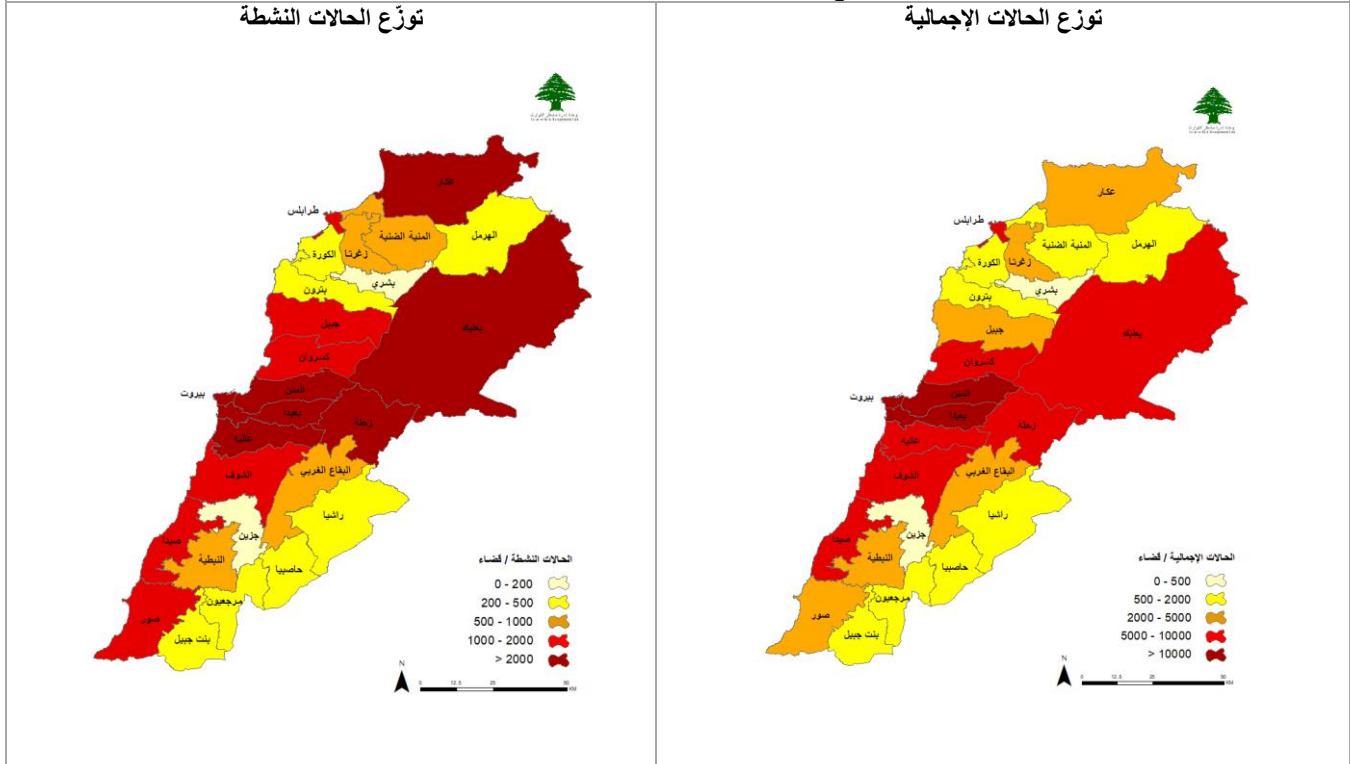
للاطلاع يومياً على كافة تفاصيل توزع الأسرة المتوافرة لمرضى كوفيد-19 في مختلف المحافظات حسب المستشفيات:
عبر الكمبيوتر: <https://bit.ly/DRM-HospitalsOccupancy-PC>
عبر الهاتف: <https://bit.ly/DRM-HospitalsOccupancy-Mobile>

المرجع: المعلومات الصادرة عن وزارة الصحة العامة

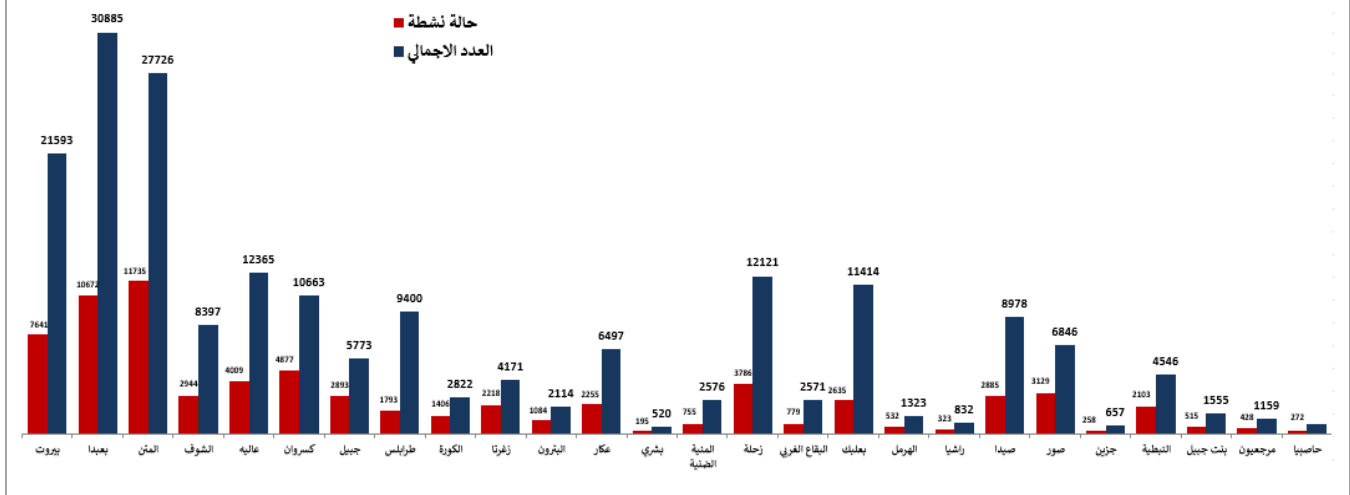
يمكن الاطلاع على التقرير وكافة التعاميم الرسمية الصادرة على الرابط: <http://drm.pcm.gov.lb>

أو عبر وسائل التواصل الاجتماعي @DRM_Lebanon

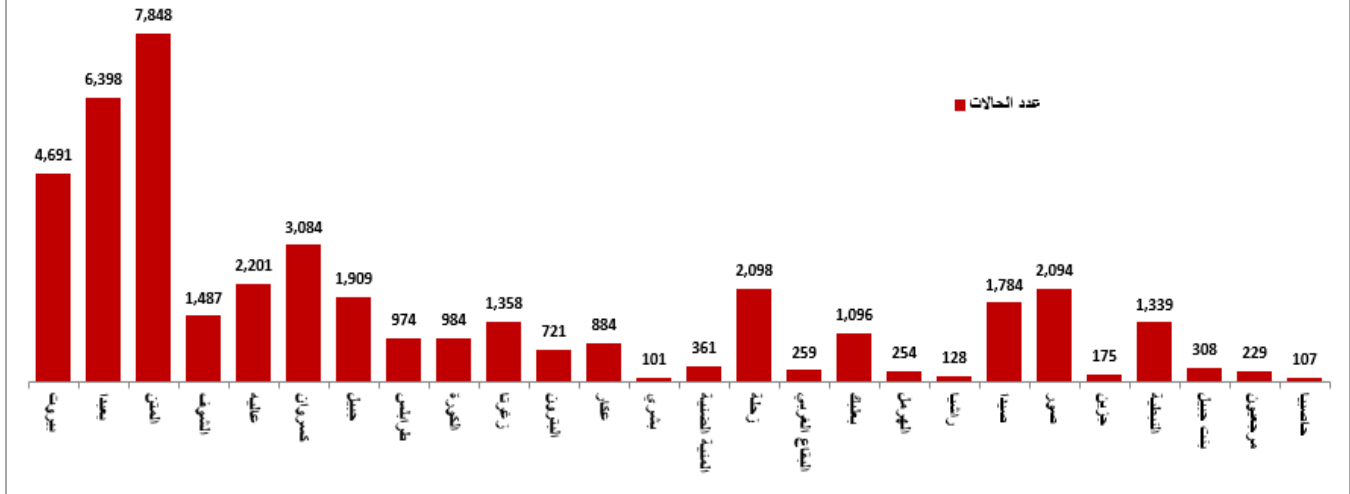
توزع الحالات الإيجابية والحالات النشطة



توزع الحالات التراكمية حسب الأفضية



عدد الحالات الإيجابية خلال الـ 14 يوم الماضية حسب الأفضية



المرجع: المعلومات الصادرة عن وزارة الصحة العامة

يمكن الاطلاع على التقرير وكافة التعاميم الرسمية الصادرة على الرابط: <http://drm.pcm.gov.lb>

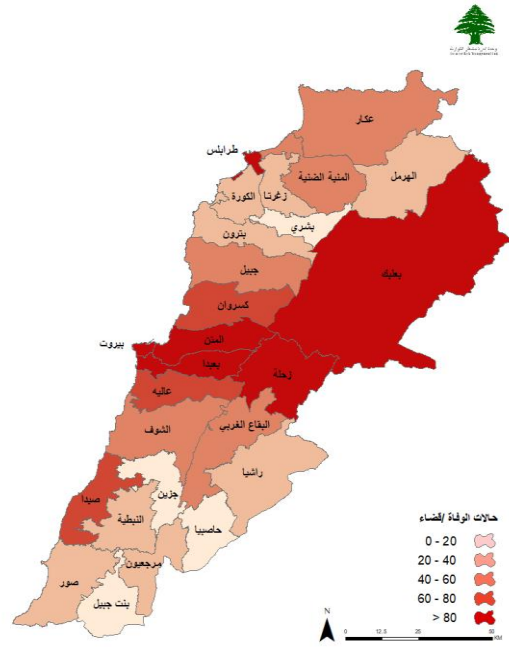
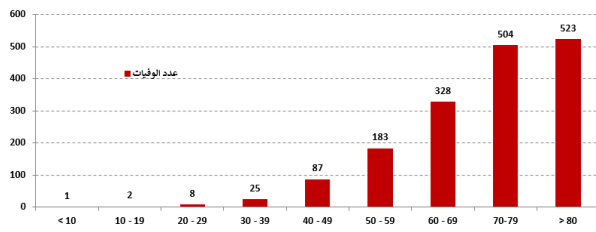
أو عبر وسائل التواصل الاجتماعي @DRM_Lebanon

توزع حالات الوفاة

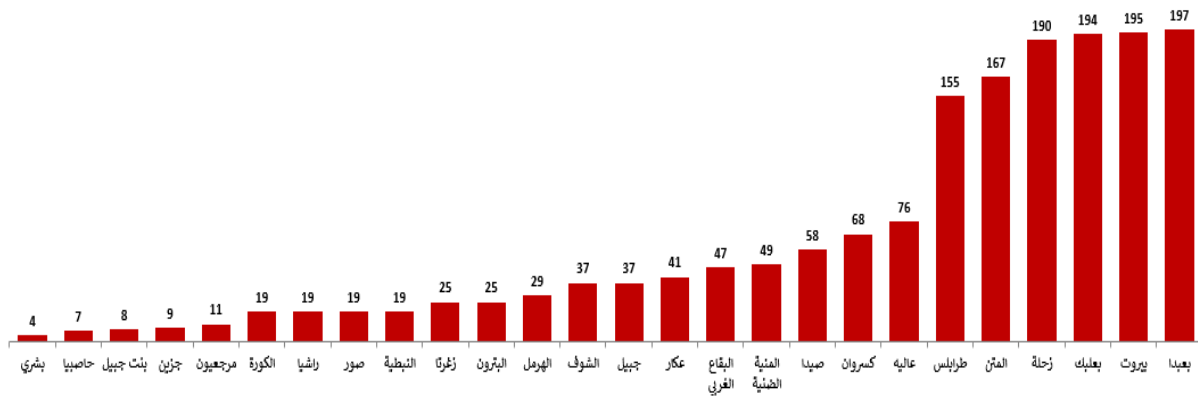
توزع حالات الوفاة حسب المستشفيات ومنطقة السكن

#	المستشفى	السكن (القضاء)	الجنس	العمر (سنة)	وجود امراض مزمنة
1	البترون	البترون	الشي	91	نعم
2	طرابلس الحكومي	المتن	ذكر	70	نعم
3	الحريري الحكومي	عاليه	ذكر	73	نعم
4	الحريري الحكومي	بيدنا	ذكر	72	نعم
5	المنزل	راشيا	ذكر	62	نعم
6	جبل لبنان	المتن	ذكر	83	نعم
7	القطر	المتن	ذكر	82	نعم
8	البيبي	المتن	ذكر	90	نعم
9	فوق كسروان الحكومي	كسروان	ذكر	69	نعم
10	بيروت	بيروت	الشي	64	نعم
11	بيروت	عاليه	الشي	73	نعم
12	فوق كسروان الحكومي	جبل	ذكر	91	نعم
13	فوق كسروان الحكومي	جبل	ذكر	72	نعم
14	فوق كسروان الحكومي	كسروان	الشي	87	نعم
15	البقاع	البقاع الغربي	الشي	80	نعم
16	البيبي الرئيسي	زحلة	الشي	92	نعم
17	الحريري الحكومي	جزين	ذكر	67	نعم
18	دار الرحمة	المتن	الشي	91	نعم
19	دار الرحمة	المتن	الشي	60	نعم
20	دار الرحمة	المتن	الشي	82	نعم
21	دار الرحمة	المتن	الشي	87	نعم
22	سان جورج الحدث	بيدنا	ذكر	55	نعم
23	سان جورج الحدث	بيدنا	ذكر	88	نعم
24	الرين	بيروت	الشي	67	نعم
25	الرين	كسروان	الشي	78	نعم
26	طرابلس الحكومي	زغرتا	ذكر	84	نعم
27	هيكل	طرابلس	الشي	63	نعم
28	بيدنا الحكومي	بيدنا	ذكر	52	نعم
29	الليبي	سيدا	الشي	82	نعم
30	المنزل	زغرتا	الشي	72	نعم
31	بنك جبل الحكومي	نبطية	الشي	82	نعم
32	بيروت	بيدنا	ذكر	52	نعم

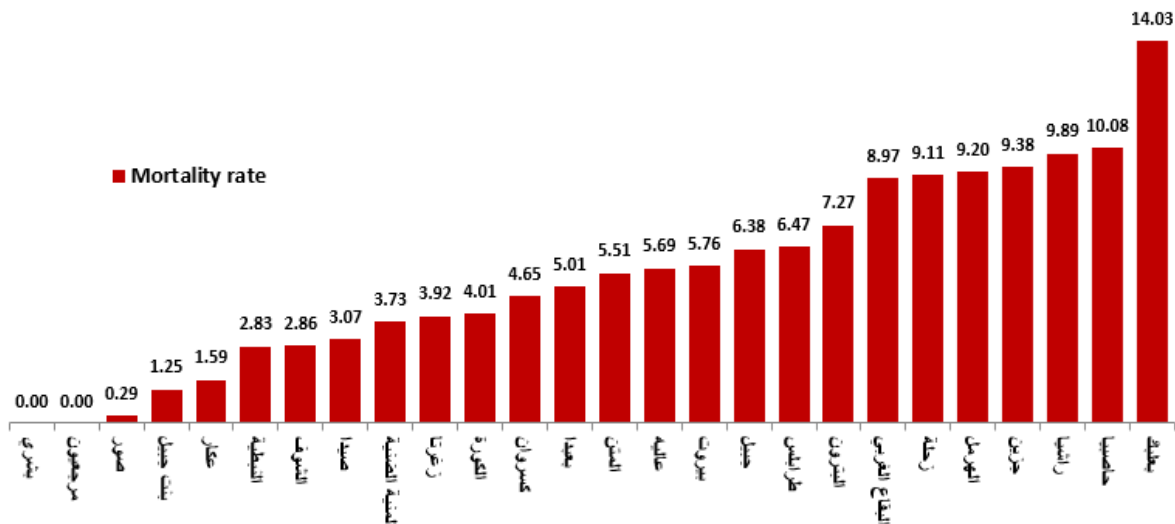
عدد الوفيات حسب الفئة العمرية



توزع حالات الوفاة التراكمية حسب الأفضية



نسبة الوفيات خلال الـ 14 يوم المنصرمة حسب الأفضية

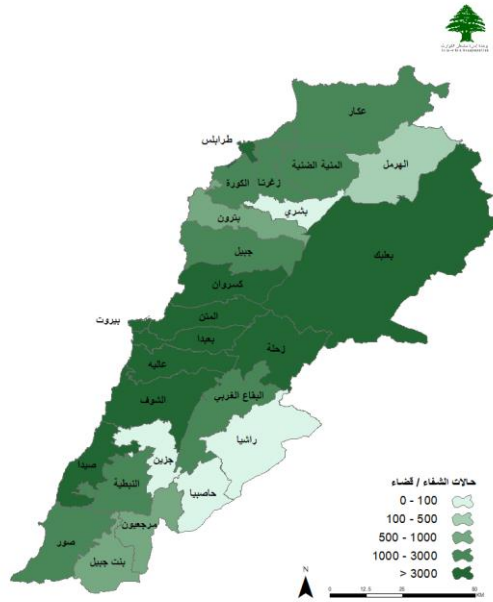


المرجع: المعلومات الصادرة عن وزارة الصحة العامة

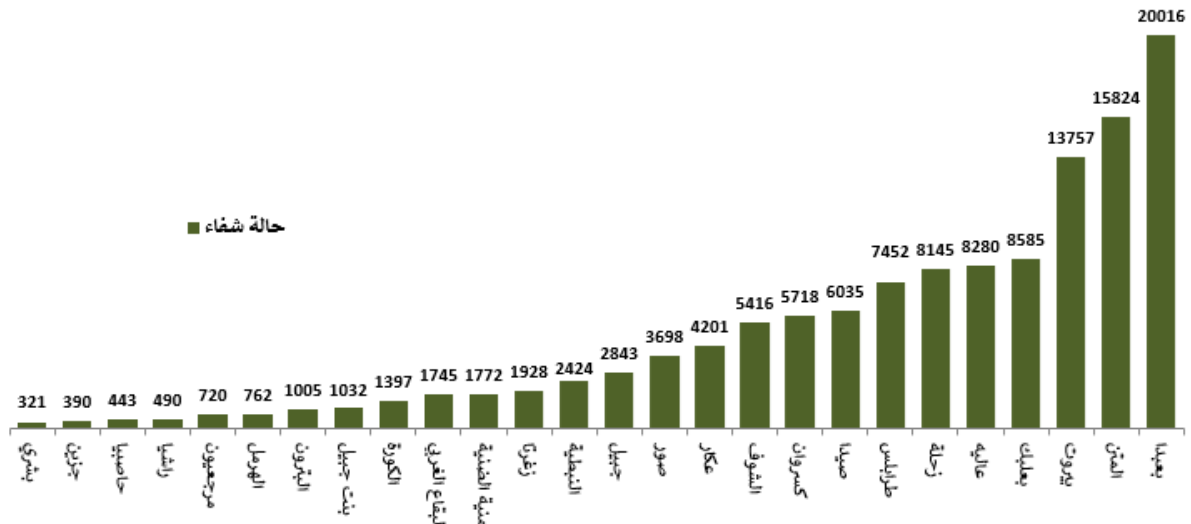
يمكن الاطلاع على التقرير وكافة التعاميم الرسمية الصادرة على الرابط: <http://drm.pcm.gov.lb>

أو عبر وسائل التواصل الاجتماعي @DRM_Lebanon

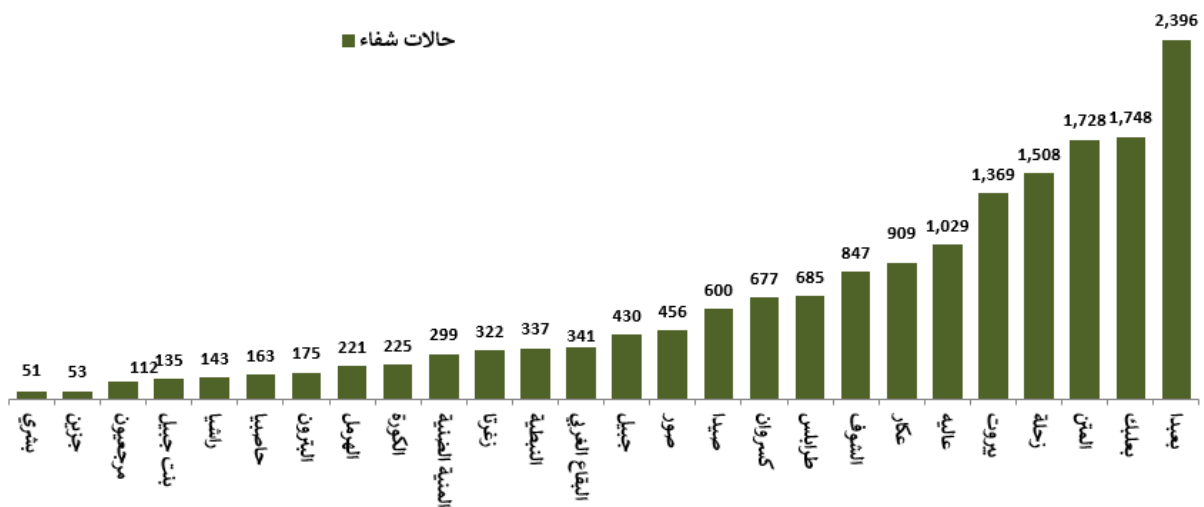
توزع حالات الشفاء



توزع حالات الشفاء التراكمية حسب الأفضية



عدد حالات الشفاء خلال الـ 14 يوم المنصرمة حسب الأفضية

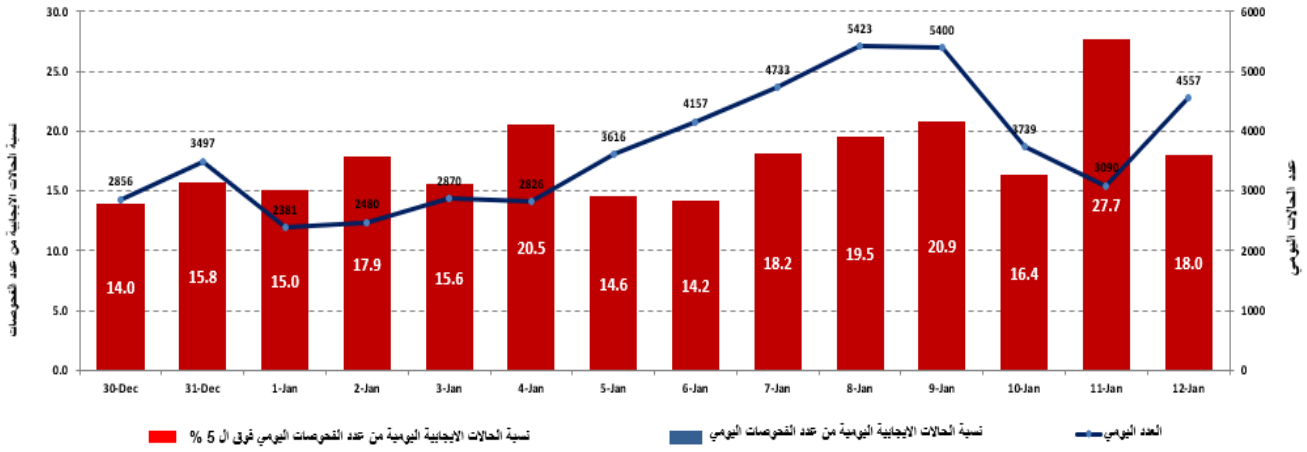


المراجع: المعلومات الصادرة عن وزارة الصحة العامة

يمكن الاطلاع على التقرير وكافة التعاميم الرسمية الصادرة على الرابط: <http://drm.pcm.gov.lb>

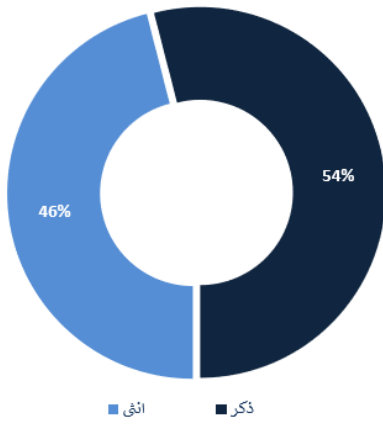
أو عبر وسائل التواصل الاجتماعي @DRM_Lebanon

نسبة الحالات الإيجابية من عدد الفحوصات اليومية خلال الـ 14 يوم الماضية

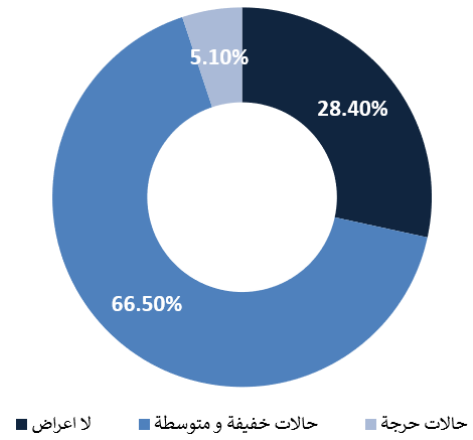


المرجع: المعلومات الصادرة عن وزارة الصحة العامة

توزع الحالات حسب الجنس

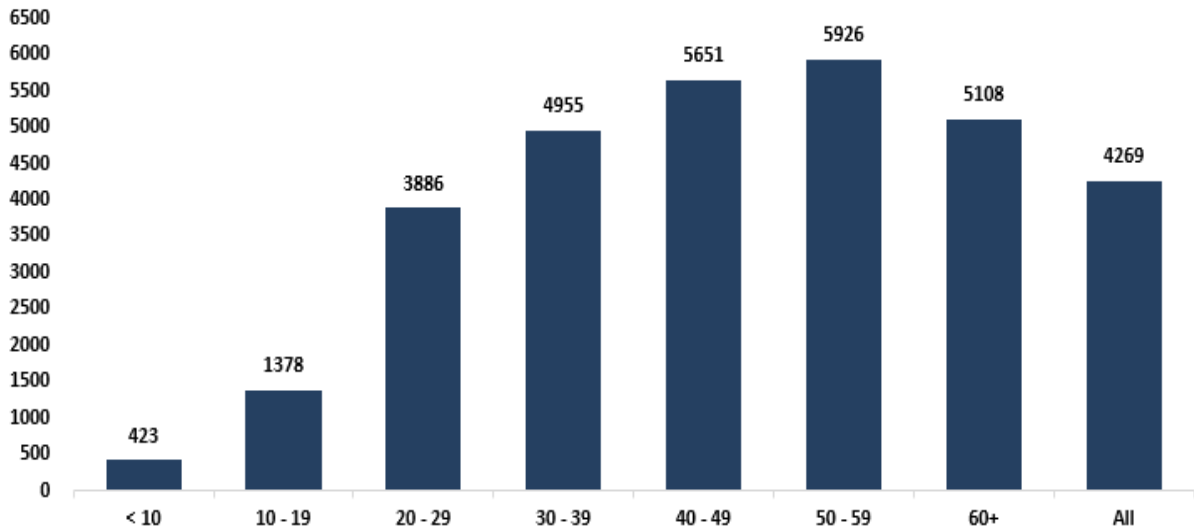


توزع الحالات حسب مستوى المرض



المرجع: المعلومات الصادرة عن وزارة الصحة العامة

توزع الحالات حسب العمر

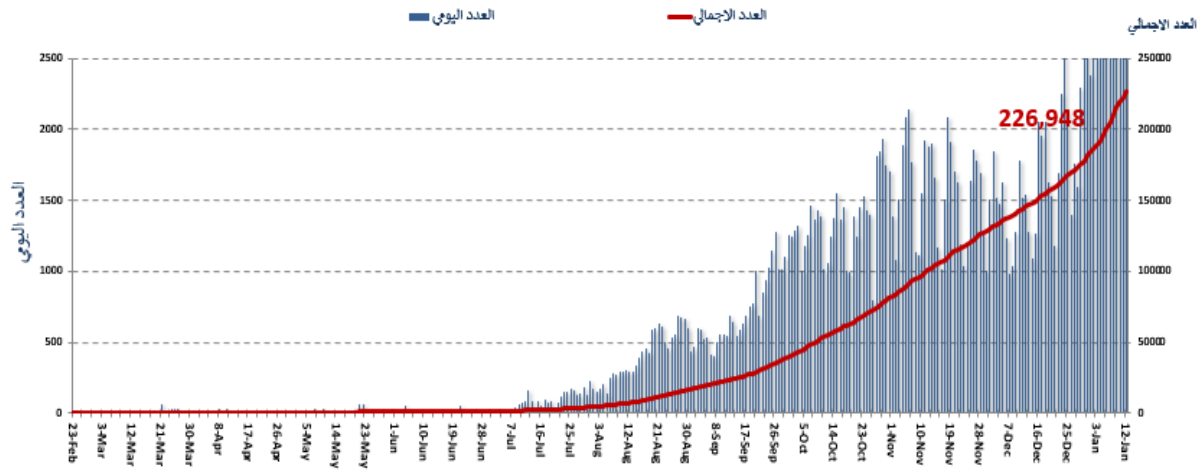


المرجع: المعلومات الصادرة عن وزارة الصحة العامة

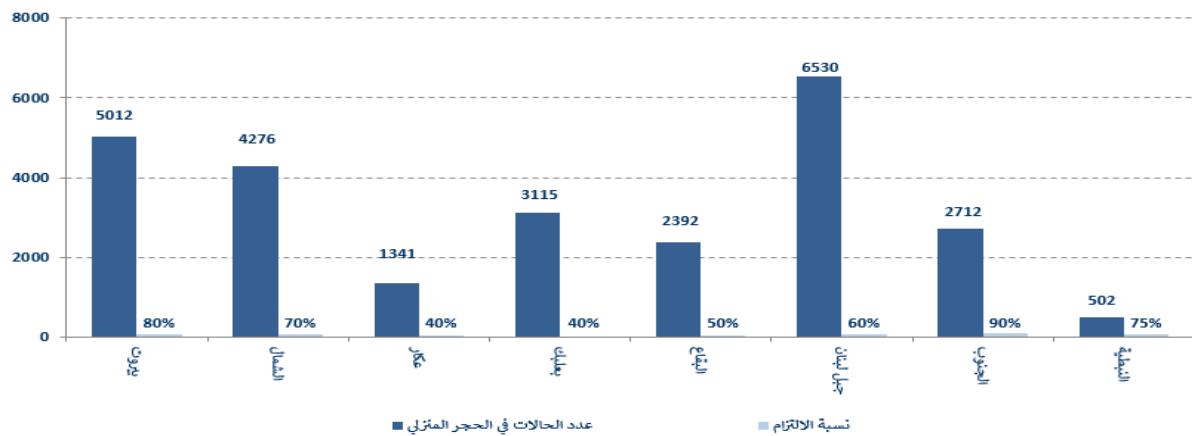
يمكن الاطلاع على التقرير وكافة التعاميم الرسمية الصادرة على الرابط: <http://drm.pcm.gov.lb>

أو عبر وسائل التواصل الاجتماعي @DRM_Lebanon

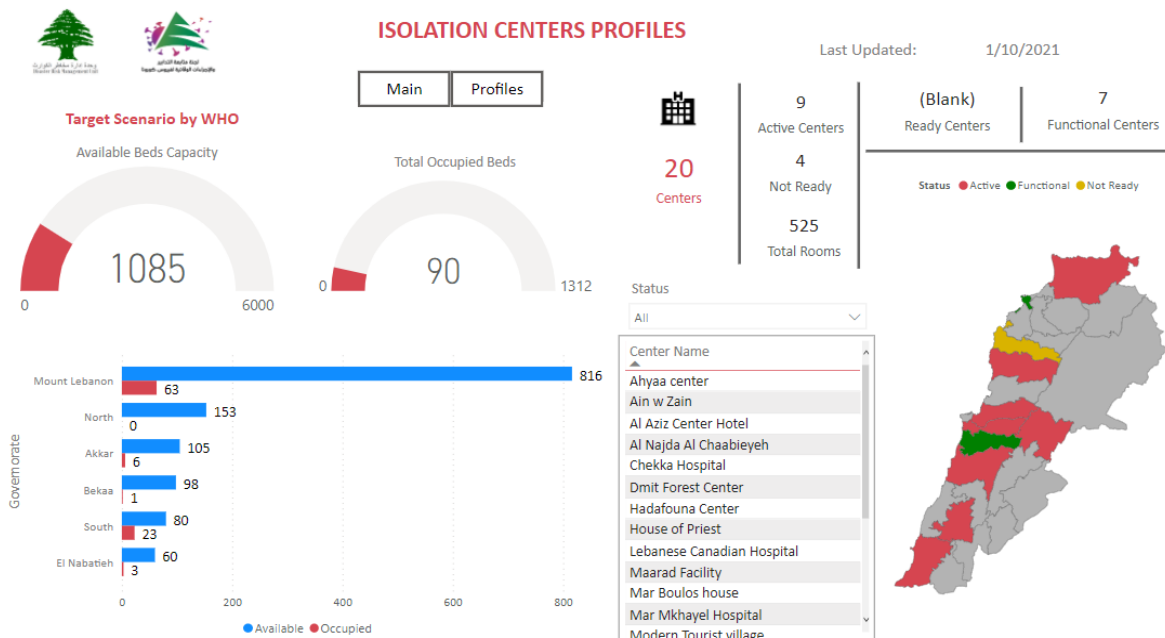
المنحنى الوبائي حسب عدد الحالات اليومية



توزع حالات العزل المنزلي في المحافظات ونسبة الالتزام



نسبة إشغال مراكز العزل للحالات المصابة بفيروس كورونا



للمزيد من المعلومات حول توزع مراكز العزل ونسبة إشغالها، الدخول على الرابط التالي: <http://bit.ly/DRM-IsolationCentersProfiles>

ملاحظة: تم تجهيز هذه المراكز بالتعاون بين اللجنة الوطنية لمتابعة التدابير والإجراءات الوقائية لمواجهة فيروس كورونا والمحافظين والبلديات، برنامج الأمم المتحدة الإنمائي، منظمة الصحة العالمية، منظمة اليونسيف، وزارة الصحة العامة، نقابة الممرضات والممرضين في لبنان، نقابة الاختصاصيين في العمل الاجتماعي.

يمكن الاطلاع على التقرير وكافة التعاميم الرسمية الصادرة على الرابط: <http://drm.pcm.gov.lb>

أو عبر وسائل التواصل الاجتماعي @DRM_Lebanon

الإجراءات قيد التنفيذ 2021/1/12

وزارة الصحة العامة

- أفادت وزارة الصحة العامة عن البدء بالعمل بخط ساخن جديد 1787 لتلقي الاتصالات والاستفسارات والشكاوى على مدار الساعة
- أفادت وزارة الصحة العامة عن استكمال فحوص PCR لرحلات وصلت إلى بيروت وأجريت في المطار بتاريخي 9 و 10 كانون الثاني 2021، وأظهرت النتائج وجود ثلاثين (30) حالة إيجابية موزعة على الرحلات التالية:

عدد الحالات	رقم الرحلة	الشركة	رحلة قادمة من
2021/01/09			
1	266	MEA	اسطنبول
1	216	MEA	بروكسل
4	566	Air France	باريس
1	307	MEA	القاهرة
6	268	MEA	اسطنبول
2021/01/10			
2	266	MEA	اسطنبول
1	4016	DAH	الجزائر
1	333	MEA	البصرة
1	204	MEA	لندن
5	327	MEA	النجف
3	268	MEA	اسطنبول
2	307	MEA	القاهرة
2	568	MEA	لاغوس
30			المجموع

الصلب الأحمر اللبناني

241,165	عدد المستفيدين من حملات متابعة إجراءات الوقاية	61,834 (121 فحواً جديداً)	عدد فحوصات PCR التي تم نقلها إلى المختبرات	48	عدد مراكز الإسعاف التي تستجيب	13,202 (194 حالة جديدة)	عدد الحالات التي تم نقلها إلى المستشفيات
166	عدد المتطوعين المدربين على نقل فحوصات PCR	1498	عدد المسعفين المدربين	8,907	عدد المتدربين على إعداد خطط استجابة محلية	141,667 (71 مستفيداً جديداً)	عدد المستفيدين من حلقات التوعية
1025 (28 مستفيداً جديداً)	عدد المتطوعين الجامعيين المدربين على اجراءات الوقاية في الشركات	321	عدد المدربين على إقامة حملات توعية	550	عدد متطوعي الصلب الأحمر المدربين على التوعية	8,879	عدد المتدربين على إدارة مراكز الحجر الصحي
4,855 (4 مستفيدين جدد)	عدد المستفيدين من المنصات الالكترونية	270,171 (107 معدات جديدة)	عدد المعدات التي تم توزيعها	1,274,023	عدد الملصقات والمنشورات التي تم توزيعها	1,174	عدد المرافق التي تم تعقيمها

الأجهزة الأمنية والعسكرية

المهام	الجهة																														
<ul style="list-style-type: none"> - توزيع مساعدات اجتماعية (400 ألف ليرة لبنانية) ومساعدات غذائية في كافة المناطق اللبنانية عبر مكتب التعاون العسكري المدني CIMIC. - تنبيه وتوجيه المواطنين والسائقين لتطبيق قرارات التعبئة العامة وتفريق التجمعات ومساندة الأجهزة الأمنية. 	الجيش																														
<ul style="list-style-type: none"> - تسيير دوريات وإقامة حواجز ظرفية ونقاط مراقبة ثابتة ومتحركة في مختلف المناطق وتسطير محاضر ضبط بحق المخالفين لقرارات التعبئة العامة. - توزّعت المحاضر التي تم تسطيرها بحق المخالفين لقرارات التعبئة العامة خلال الـ 24 ساعة المنصرمة على النحو التالي: 	المديرية العامة لقوى الأمن الداخلي																														
<table border="1" style="width: 100%; border-collapse: collapse;"> <thead> <tr> <th rowspan="2">مجموع المحاضر منذ 2020/3/8</th> <th colspan="6">عدد محاضر الضبط خلال الـ 24 ساعة المنصرمة</th> </tr> <tr> <th>بيروت</th> <th>جبل لبنان</th> <th>البقاع</th> <th>الشمال</th> <th>الجنوب</th> <th>المجموع</th> </tr> </thead> <tbody> <tr> <td>41272</td> <td>232</td> <td>159</td> <td colspan="3" rowspan="2" style="text-align: center;">590</td> <td rowspan="2" style="text-align: center;">المجموع</td> </tr> <tr> <td>46030</td> <td>17480</td> <td>14965</td> </tr> <tr> <td>14654</td> <td>143</td> <td>194</td> <td>92</td> <td>75</td> <td>86</td> <td>134401</td> </tr> </tbody> </table>	مجموع المحاضر منذ 2020/3/8	عدد محاضر الضبط خلال الـ 24 ساعة المنصرمة						بيروت	جبل لبنان	البقاع	الشمال	الجنوب	المجموع	41272	232	159	590			المجموع	46030	17480	14965	14654	143	194	92	75	86	134401	
مجموع المحاضر منذ 2020/3/8		عدد محاضر الضبط خلال الـ 24 ساعة المنصرمة																													
	بيروت	جبل لبنان	البقاع	الشمال	الجنوب	المجموع																									
41272	232	159	590			المجموع																									
46030	17480	14965																													
14654	143	194	92	75	86	134401																									
<ul style="list-style-type: none"> - الإفادة عن عدد الحالات الإيجابية الجديدة في مختلف المحافظات والأقضية والحالات في الحجر المنزلي وحالات الوفاة. - متابعة الإجراءات التي تقوم بها الفرق الطبية في مراكز فحص الوافدين في المطار وعلى المعابر الحدودية. 	المديرية العامة للأمن العام																														

- تسيير دوريات في مختلف المحافظات وإقامة نقاط مراقبة ثابتة ومتحركة لمتابعة تنفيذ قرار التعبئة العامة والتأكد من إقفال المحلات التجارية والصناعية والتزام المحلات المستثناة من الإغلاق بالتدابير والإجراءات الوقائية.
- الإفادة عن قطع عدد من الطرقات في كل من قضاء بعلبك - الهرمل وطرابلس وزحلة احتجاجاً على تردي الأوضاع المعيشية أو توقيف أشخاص أو اعتراض على محاضر ضبط.
- الإفادة عن تجمعات في كل من الأشرفية لمواكبة جثمان مسعود الأشقر وعند وزارة الصحة للمطالبة بتحرير الأسرة الموضوعة في المدينة الرياضية
- التبليغ عن نسبة الالتزام بقرار التعبئة العامة في المحافظات التي جاءت على النحو التالي خلال الـ 24 ساعة المنصرمة:

بيروت	الجنوب	الشمال	عكار	البقاع	النبطية	بعلبك الهرمل	جبل لبنان
%60	%50	%55	%45	%45	%50	%45	%55

وزارة الأشغال العامة والنقل

مطار رفيق الحريري الدولي (خلال الـ 24 ساعة المنصرمة)

الرحلات القادمة		الرحلات المغادرة	
عدد الرحلات	40	عدد الرحلات	43
عدد الوافدين	1586	عدد المغادرين	5834

المرافئ (خلال الـ 24 ساعة المنصرمة)

المرفأ	السفن القادمة		السفن المغادرة	
	العدد	قادمة من	العدد	الوجهة
بيروت	1	بور سعيد		
	1	طرابلس		
	1	ضمياط		
طرابلس	1	أبو قير	1	اللاذقية
المجموع	4		1	

قرارات / إجراءات عامة

- بناء على توصية اللجنة الوزارية المكلفة متابعة التدابير والإجراءات الوقائية لفيروس كورونا في اجتماعها صباح 2021/1/11، صدر عن المجلس الأعلى للدفاع المنعقد برئاسة رئيس الجمهورية بتاريخ 2021/1/11 قراراً يتعلق بالإغلاق الكامل للبلاد اعتباراً من صباح يوم الخميس الموافق فيه 2020/1/14 ولغاية صباح يوم الإثنين الموافق فيه 2021/1/25. أبرز ما جاء في القرار:
- الزام الوافدين من بغداد، اسطنبول، اذنا، القاهرة واديس ابابا بإجراءات محددة
- منع حركة المسافرين عبر الحدود البرية باستثناء الترانزيت
- وجوب تعبئة الاستمارة المخصصة على التطبيق الإلكتروني (#معاً ضد الكورونا) لجميع الوافدين
- اجراء تقييم دوري من قبل لجنة مؤلفة من وزراء الداخلية والبلديات والصحة العامة والسياحة والأشغال العامة والنقل
- الطلب الى الوزراء المعنيين تشديد الإجراءات التي يُتبناها القانون وحالة التعبئة العامة المُعلنة
- التشدد في تطبيق القوانين التي تعاقب المستشفيات عند عدم استقبال الحالات الطارئة بما فيها حالات الكورونا
- منع الخروج والولوج الى الشوارع والطرقات اعتباراً من الساعة الخامسة من صباح يوم الخميس الموافق فيه 2021/1/14 ولغاية الساعة الخامسة من صباح يوم الإثنين الموافق فيه 2021/1/25 مع بعض الاستثناءات المحددة
- إقفال جميع الإدارات والمؤسسات العامة والمصالح المستقلة والجامعات والمدارس الرسمية والخاصة والحضانات على اختلافها والحدائق العامة والأرصعة البحرية والملاعب الرياضية العامة والخاصة الداخلية والبلديات والخارجية منها وكازينو لبنان مع بعض الاستثناءات المحددة.
- استثناء المؤسسات الرئيسية لدى وزارة الدفاع الوطني ووزارة الداخلية والبلديات اضافة الى المديرية العامة لأمن الدولة والصليب الاحمر اللبناني والدفاع المدني وافواج الاطفاء على اختلافها. واستثناء المديرية العامة للضمان الاجتماعي والمديرية العامة لتعاونية موظفي الدولة وصناديق التعاضد الضامنة وشركات التأمين والمرافقون الصحيون والمدققون والـ TPA، وذلك بما يرتبط بالموافقات الاستثنائية والصحية والصيدلانية والمخبرية. كما استثناء وزارة الصحة العامة وفرقها الميدانية والتطوعية والمستشفيات والمستوصفات الحكومية ومراكز الرعاية الاجتماعية وكل ما يرتبط بالقطاع الصحي في المجالات الاستشفائية والصيدلانية والمخبرية والادوية. استثناء مطار رفيق الحريري الدولي وكل ما يرتبط بإدارته كما وإدارة جميع المرفأء البحرية والبرية، واستثناء مؤسسة كهرباء لبنان وسائر المؤسسات والشركات التي تتولى تأمين وتوزيع التيار الكهربائي في جميع المناطق اللبنانية وذلك بكل ما يرتبط بالانتاج والتغذية والتوزيع والصيانة الطارئة، إضافة إلى استثناء المديرية العامة للنفط لدى وزارة الطاقة والمياه وإدارة منشآت النفط، وذلك بكل ما يرتبط بتأمين المحروقات وتوابعها وتخزينها وتوزيعها بما فيها محطات المحروقات والشركات والمؤسسات التي تتولى استيراد وتخزين وتوزيع الغاز والمديرية العامة للموارد المائية والكهربائية ومؤسسات المياه والمصلحة الوطنية لنهر الليطاني والمديرية العامة للاستثمار، وذلك بما يرتبط بتأمين المياه وتخزينها وتوزيعها والشركات والمؤسسات الخاصة التي تتولى تعبئة وتوزيع المياه. كما تستثنى وزارة الاتصالات وهيئة اوجيرو وكل ما يرتبط بقطاع الاتصالات لناحية تأمين استمرار خدمة الانترنت وشبكتي الهاتف الثابت والخليوي، إضافة إلى القضاة والمحامون بما يرتبط بتأمين المحاكمات عن بُعد من اجل البث بطلبات اخلاء سبيل الموقوفين كما والنظر في القضايا الطارئة والأمور المستعجلة، واستثناء رؤساء وأعضاء السلك الدبلوماسي والصليب الاحمر الدولي، وعناصر الامم المتحدة بالحد الذي من شأنه تسيير الامور الطارئة وفقاً لقرار يصدر عن المنسق الخاص للامم المتحدة. كما ويستثنى رجال الدين المولجون بمهام في المراكز الاجتماعية على ان يجوزوا على بطاقة بهذه الصفة تصدر عن المراجع الدينية المختصة ومحصور استعمالها في فترة الاغلاق.
- اقفال دور العبادة والغاء المناسبات الدينية على اختلافها بالتنسيق مع المرجعيات الدينية
- وضع هذا القرار موضع التنفيذ الفوري واعطاء التوجيهات اللازمة للتشدد في تطبيقه من قبل الوزارات المعنية
- الطلب إلى وزارة الإعلام إتخاذ الإجراءات اللازمة لتكثيف حملات التوعية.
- اعادة النظر في هذا القرار وفقاً لتقييم دوري ومعطيات ترفعها اللجنة الوزارية المكلفة متابعة موضوع التدابير والاجراءات الوقائية لفيروس كورونا

- صدر عن المديرية العامة للطيران المدني التعميم رقم 2/4 تاريخ 2021/1/12 والمتعلق بالركاب القادمين إلى لبنان ابتداءً من 2021/01/14 ولغاية 2021/01/25 وأبرز ما جاء فيه:

- الزام شركات الطيران بتخفيض عدد الركاب إلى 20%
- ضرورة إحضار نتيجة فحص الـ PCR السلبية قبل الصعود إلى الطائرة وذلك خلال 96 ساعة كحد أقصى
- ضرورة تعبئة استمارة وزارة الصحة العامة قبل الركوب في الطائرة القادمة إلى لبنان
- ضرورة خضوع الركاب لفحص الـ PCR عند وصولهم إلى المطار

- الزمام الحجر لمدة 7 أيام في أحد الفنادق المعتمدة للقادمين من أديس أبابا، اسطنبول، أضنا، القاهرة، وبغداد وإعادة الفحص في اليوم السادس
- الزمام القادمين من الدول الأخرى بالحجر في أحد الفنادق المعتمدة لحين صدور نتيجة فحص المطار
- يستثنى من ذلك: الدبلوماسيون وعائلاتهم، الرسميون، الوفود الرسمية، قوات اليونيفيل، ركاب الترانزيت إلى سوريا، الأطفال دون سن الـ 12، الأشخاص الذين تلقوا اللقاح وفقاً لتقرير طبي رسمي على أن يخضعوا للفحص في المطار، الأشخاص الذين غادروا لبنان وعادوا إليه ضمن فترة 7 أيام ويتموا الحجر في أحد الفنادق لمدة 72 ساعة أو لحين صدور نتيجة الفحص، طواقم الطائرة القادمين إلى لبنان لفترة لا تتجاوز الـ 48 ساعة على أن يتموا الحجر في أحد الفنادق المعتمدة

- صدر عن المجلس الأعلى للدفاع استثناء الاعلام من قرار الاقفال العام على أن تعتمد البطاقة الصحفية لتسهيل المرور.

يمكن الاطلاع على التقرير وكافة التعاميم الرسمية الصادرة على الرابط: <http://drm.pcm.gov.lb>

أو عبر وسائل التواصل الاجتماعي @DRM_Lebanon

مخالفات قرارات التبعية العامة

- اكتظاظ في محلات بيع المواد الغذائية وعدم تنظيم الأدوار على صناديق الدفع وعدم احترام المسافة الآمنة بين الزبائن والالتزام بوضع الكمامات.
- اكتظاظ داخل المصارف وتجمعات امام ماكينات سحب الأموال ومكاتب تحويل الأموال.
- مخالفات لقرار التنقل بالسيارات (مفرد - مجوز).
- عدم التزام المخالطين لحالات مؤكدة بإجراءات العزل المنزلي لحين صدور نتائج الفحوصات المخبرية.

عند الشعور بأية عوارض، الاتصال مباشرة على الرقم الساخن لوزارة الصحة العامة: 1214 أو 01/594459



المختبرات التي لم تلتزم بالإجراءات المعتمدة من قبل وزارة الصحة العامة حول المعلومات المطلوب تسجيلها للحالات المصابة خلال الـ 24 ساعة المنصرمة

المختبرات التي لم تحدد القضاء (خلال الـ 24 ساعة المنصرمة)

عدد الحالات الإيجابية دون تحديد القضاء	المختبرات / المستشفيات
574	مختبرات INOVIE
96	مختبرات الهادي
29	مركز فحوصات الوافدين في مطار رفيق الحريري الدولي
5	مستشفى رفيق الحريري الجامعي
3	مستشفى راغب حرب
2	مستشفى أبو جودة
8	مستشفى الوردية
6	مختبرات ESU
5	مستشفى أوتيل ديو
2	مستشفى سرحال
1	مختبرات فونتانا
1	مستشفى الشرق الأوسط

المختبرات التي لم تحدد مكان السكن (خلال الـ 24 ساعة المنصرمة)

عدد الحالات الإيجابية دون تحديد مكان السكن	المختبرات / المستشفيات
630	مختبرات INOVIE
100	مختبرات الهادي
29	مركز فحوصات الوافدين في مطار رفيق الحريري الدولي
7	مختبرات المشرق
21	مستشفى رفيق الحريري الجامعي
9	مستشفى النبطية الحكومي - نبيه بري
15	مستشفى راغب حرب
3	مختبرات السلام
1	مستشفى سيدة المعونات
37	المستشفى العسكري
8	مركز الكريم الطبي
1	مستشفى حمود
2	مستشفى الياس الهراوي الحكومي
2	مستشفى أبو جودة
33	مستشفى هيكل
27	مستشفى جبل لبنان
23	مستشفى الجامعة الأميركية
21	مستشفى النبي
11	مستشفى صيدا الحكومي
9	مستشفى أوتيل ديو
8	مستشفى الوردية

8	مستشفى طرابلس الحكومي
5	مستشفى سان جورج - الحدث
3	مستشفى مظلوم
2	مستشفى عين وزين
2	مستشفى سرحال
2	مستشفى الشرق الأوسط
2	مستشفى لبيب
2	مستشفى المنلا
1	مستشفى الرسول الأعظم
1	مستشفى كسروان
1	مركز الشمال الاستشفائي

المختبرات التي لم تحدد رقم الهاتف (خلال الـ 24 ساعة المنصرمة)

عدد الحالات الإيجابية دون تحديد رقم الهاتف	المختبرات / المستشفيات
4	مستشفى رفيق الحريري الجامعي
2	مستشفى أوتيل ديو
1	مستشفى النبي
1	مستشفى طرابلس الحكومي
2	مستشفى فقيه
1	مستشفى راغب حرب
1	مستشفى مظلوم

اللائحة المحدثة للمختبرات المعتمدة من قبل وزارة الصحة العامة لإجراء فحوصات الـ PCR

المختبرات الحكومية المؤهلة لإجراء التشخيص المخبري لفيروس كورونا بطريقة الـ PCR-RT

المختبر	الموقع
RHUH	مستشفى رفيق الحريري الجامعي
HALBA Governmental Hospital	مستشفى حلبا الحكومي
TRIPOLI Governmental Hospital	مستشفى طرابلس الحكومي
BATROUN Governmental Hospital	مستشفى البترون الحكومي
Ftuh Kesserwan Gov. Hospital	مستشفى فتوح كسروان الحكومي (البوار)
Seblin Governmental Hospital	مستشفى سبلين الحكومي
Saida Governmental Hospital	مستشفى صيدا الحكومي
NABIH BERRI Gov. Hospital	مستشفى نبيه بزّي الحكومي الجامعي
TEBNIN Governmental Hospital	مستشفى تبنين الحكومي
BINT JBEIL Governmental Hospital	مستشفى بنت جبيل الحكومي
BAALBECK Gov. Hospital	مستشفى بعلبك الحكومي
Hermel Governmental Hospital	مستشفى الهرمل الحكومي
ELIAS EL HRAWI Gov. Hospital	مستشفى الرئيس الياس الهراوي الحكومي
Baabda Governmental Hospital	مستشفى بعبدا الحكومي

المختبرات الخاصة المؤهلة لإجراء التشخيص المخبري لفيروس كورونا بطريقة الـ PCR-RT

المختبر	الموقع
AUBMC	مستشفى الجامعة الأميركية
Hôtel Dieu de France	مستشفى أوتيل ديو الجامعي
Laboratoires Rodolphe Mérieux (Université Saint-Joseph)	مختبرات رودولف ميرييو (الجامعة اليسوعية - المتحف)
George-Saint UMC Hospital	مستشفى القديس جاورجيوس الجامعي
General Makassed Hospital	مستشفى المقاصد
LAU Medical Center - Rizk Hospital	مستشفى رزق الجامعي
CHU - Geitawi Libanais Hospital	مستشفى اللبناني الجعيتاوي الجامعي
Hôpital Notre-Dame du Rosaire	مستشفى الوردية
Clemenceau Medical Center (CMC)	مركز كليمنصو الطبي
Doctors' Center	مختبر مركز الأطباء
Fontana Laboratories	مختبر فونتانا (الحمرا)
General Security Laboratories	مختبر الأمن العام (العدلية)
CEMA	مختبر سيما
Ghorra-Jabre Laboratories	مختبرات جبر وجرّة
Saint Marc Medical & Diagnostic Center	مختبر السان مارك
PHD	مختبر PHD
Saint Joseph Medical Center	مختبر مركز مار يوسف الطبي
Dar al Hawraa Medical Center	مختبر دار الحوراء
Laboratoire Moderne (Modern Lab.- Berjaoui)	المختبرات الحديثة

Sahel General Hospital (SGH)	مستشفى الساحل	الغبيري
Al Zahraa Hospital	مستشفى الزهراء الجامعي	الغبيري
Al Rassoul Al Aazam Hospital	مستشفى الرسول الأعظم	برج البراجنة
Bahman Hospital	مستشفى بهمن	حارة حريك
National Diagnostic Services Company (NDSC)	مختبر ناشيونال دياغنوستك سيرفس كومباني	حارة حريك
Center Diagnostic Medical	مختبر الدكتور محمود عثمان - مركز التحاليل الطبية	المريجة
ADC (Center Diagnostic American)	مختبر أميريكين دياغنوستك سنتر	الجناح
Mount Lebanon Hospital	مستشفى جبل لبنان	بعيدا
Hadath – George-Saint Hôpital	مستشفى السان جورج الحدث	بعيدا
Laboratory Al Hadi	مختبر الهادي	بعيدا
INOVIE	مختبر-INOVIE Liban	بعيدا
Molecular Biology and Cancer immunology Laboratory in LU	مختبر علم الأحياء الجزيئية في الجامعة اللبنانية	الحدث
Sacré - Coeur Hôpital	مستشفى قلب يسوع	الحازمية
Clinigene	مختبر كلينيجان	الحازمية
Dr. Samir Serhal Hospital	مستشفى سرحال	المتن
Life for Trans medical	مختبر ترانسيميديكال فور ليف	المتن
Hopital St. Joseph	مستشفى مار يوسف (مركز ريموند وعائدة نجار)	المتن
Haroun Hospital	مستشفى هارون	الزلفا
St. Michel Lab	مختبرات سان ميشال للتحاليل الطبية	المتن
	مختبر مركز الشرق الأوسط الصحي ش.م.ل	بصالييم
Bellevue Medical Center (BMC)	مستشفى بلفو	المنصورية
Haykal Albert Hôpital	مستشفى هيكل	الكورة
University of Balamand	مختبر جامعة البلمند	الكورة
Hopital El Koura	مستشفى الكورة	الكورة
Centre Hospitalier du Nord (CHN)	مركز الشمال الاستشفائي	زغرنا
Mazloum Hospital	مستشفى المظلوم	طرابلس
Al Mounla Hospital	مستشفى المنلا	طرابلس
Nini Hospital	مستشفى النبي	طرابلس
LMSE	مختبر ميكروبيولوجيا الصحة والبيئة، المعهد العالي للدكتوراه، الجامعة اللبنانية	طرابلس
Islamic Charitable Hospital	المستشفى الإسلامي الخيري	طرابلس
Secours des Dame-Notre – CHU	مستشفى سيدة المعونات الجامعي	جبيل
Boulos & Akiki Lab	مختبر عقيقي وبولس	جبيل
Wakim Centre Médical	مختبر واكيم	جونية
Hospital Wzein Ain	مستشفى عين وزين	الشوف
Eva Lab	مختبر إيفا لاب	عرمون
UMC Hospital Hammoud	مستشفى حمود الجامعي	صيدا
Al Karim Medical Laboratory (KML)	مختبر الكريم	صيدا
Family Medical Laboratories	مختبر العائلة	الغازية
Hospital Harb Ragheb Sheikh	مستشفى الشيخ راجب حرب	النبطية
SDC (Center Diagnostic Sabbah)	مختبر الصباح	النبطية
Al Salam Laboratories	مختبر السلام	النبطية
Jabal Amel Hospital	مستشفى جبل عامل	صور
Mashrek Diagnostic Center (MDC)	مختبر المشرق	صور
Dar Al Hikmah Hospital	دار الحكمة	بعلبك
Hospital University Dar Al Amal	مستشفى دار الأمل الجامعي	بعلبك
Medical Care Laboratories - Baalbek	مختبرات العناية الطبية	بعلبك
Medical Care Laboratories - Labweh	مختبرات العناية الطبية	اللبوة
Hospital General Khoury	مستشفى خوري	زحلة
MCC (Center Care Medical)	مختبر ميديكال كير سنتر	زحلة
Hopital Libano-Francais	المستشفى اللبناني الفرنسي	زحلة
Hopital Reyak	مستشفى رياق	رياق
Hopital El Mayas	مستشفى المياس	شتورة

مختبرات المستشفيات العسكرية

Hôpital Central Militaire	المستشفى العسكري المركزي في بيروت	بيروت
---------------------------	-----------------------------------	-------

المختبرات المؤهلة لأخذ عينات "المسحات الأنفية" بطريقة Drive-Thru

Medical Diagnostic Treatment Center (MDTC)	مختبر ميديكال دياغنوستك تريتماننت سنتر (الحمراء)	بيروت
ALS CIC SAL Med-Lab	مختبر ميد لاب الحمراء – الجفینور	بيروت

Itani Medical Laboratories	مختبرات عيتاني	بيروت
Sakiet Al Janzir Laboratories	مختبر ساقية الجنزير	بيروت
ABC Laboratories	مختبر أ ب سي	الأشرفية
Mouwad Medical Laboratory	مختبرات معوّض الطبية	الشيخ
Rihan Medical Center	مختبرات الشيخ (د. فؤاد ربحان)	الشيخ
United Healthcare Center	مختبرات المتحدة للرعاية الصحية	الشيخ
Al Naqaa Medical Center	مختبر النقاء الطبي	الأوزاعي
Laboratoire le Boulevard	مختبرات البولفار	بدارو
CHU Al Yusef	مركز اليوسف الاستشفائي التعليمي	حلبا
Kesserwan Medical Center	مركز كسروان الطبي	كسروان
Lab Expert	مختبر إكسبيرت لاب	المنصورية
Saint Elie Laborator	مختبر سانت ايلي	انطلياس
BMP Laboratory	مختبر ب م ب	ذوق مصبح
Laboratoire Dr. Elie Taleb	مختبر الدكتور ايلي طالب	جونية
MEMER Leb	مختبرات الشرق الأوسط للتحاليل الطبية	جونية
Family Clinic	مختبر فاميلي كلينيك	صيدا
First Lab	مختبر فيرست لب	العاقبية
Riyad Medical Laboratories	مختبرات الرياض الطبية	جب جنين
ADC	مختبر مركز التشخيص الطبي	جب جنين
LAB Life	مختبر لايف لاب	بعلبك
Beqaa Medical Lab	مختبر مركز البقاع الطبي	زحلة
Laboratoires Saint George	مختبرات السان جورج	زحلة
Araibi Medical Laboratories	مختبرات العربي الطبية	رياق

يمكن الاطلاع على التقرير وكافة التعاميم الرسمية الصادرة على الرابط: <http://drm.pcm.gov.lb>

أو عبر وسائل التواصل الاجتماعي @DRM_Lebanon