

وقت صدور التقرير 20:00

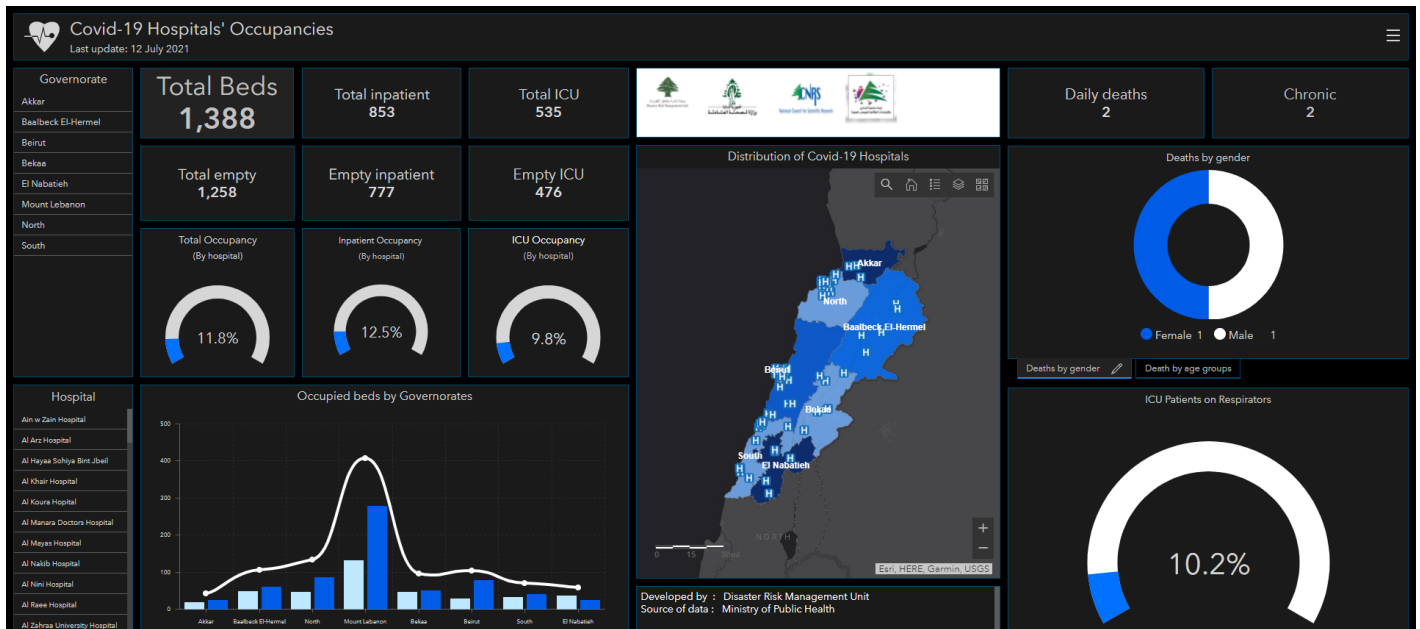
تقرير رقم: 474

التاريخ: الخميس 29 تموز 2021

536,805 حالة شفاء		7,900 حالة وفاة		559,473 مجموع الإصابات منذ 2020/2/21		1,104 حالات جديدة	
182 حالة جديدة		3 حالات وفاة جديدة		6,987 وافدين		552,486 مقيمين	
242 حالة استشفاء		14,768 حالة نشطة		2,724 حالة في القطاع الصحي		87 الحالات المكررة	
17 حالة على التنفس الاصطناعي		2 حالات جديدة في العناية المركزة		96 حالة في العناية المركزة		146 حالات استشفاء متوسطة	
14,526 حالة في عزل المنزلي		0 حالة جديدة في القطاع الصحي		5.5% نسبة الفحوصات الإيجابية لكل 100 فحص خلال الـ 14 يوم المنصرمة			
196,972,799 عدد السكان		559,473 عدد الوفيات		5,280,198 العدد التراكمي لفحوصات كورونا منذ 21 شباط 2020		النسبة (من عدد السكان)	
4,208,650 نسبة الوفيات		7,900 نسبة الوفيات		6,380 فحوصات الوافدين المعيار الدولية		15,136 فحوصات المقيمين	
178,309,463 عدد حالات الشفاء		536,805 عدد حالات الشفاء		31.3%		تراكمي	
				25.3%		يوم أمس	
				18%		التلقيح ضد كوفيد-19	
						المسجلين	
						جرعة أولى	
						جرعة ثانية	

المرجع: المعلومات الصادرة عن وزارة الصحة العامة

عدد الأسرة المتوافرة للمصابين بفيروس كورونا ونسبة الإشغال



للاطلاع يومياً على كافة تفاصيل توزع الأسرة المتوافرة لمرضى كوفيد-19 في مختلف المحافظات حسب المستشفيات:

عبر الكمبيوتر: <https://bit.ly/DRM-HospitalsOccupancy-PC>

عبر الهاتف: <https://bit.ly/DRM-HospitalsOccupancy-Mobile>

يمكن الاطلاع على التقرير وكافة التعاميم الرسمية الصادرة على الرابط: <http://drm.pcm.gov.lb>

أو عبر وسائل التواصل الاجتماعي @DRM_Lebanon

توزع الحالات حسب البلديات خلال الـ 24 ساعة المنصرمة

بيروت	175	صيدا	69	بعيدا	127	المتن	163	الشوف	38	كسروان	68
عين المريسة	2	هلالية	1	الشيخ	8	برج حتمود	5	الدامور	3	صريا	2
الجامعة الاميركية	3	حارة صيدا	2	الجناح	2	سن الفيل	11	الناعمة	2	كسليك	2
رأس بيروت	6	مئة ومية	2	الاوزاعي	2	جديدة المتن	8	شحيم	3	ذوق مكابيل	8
المنارة	1	عين الحلوة	4	بئر حسن	1	البوشيرة	1	برجا	1	حارة المير	1
قريطم	2	عبرا	1	المدنية الرياضية	1	الروضة	2	بعاصير	1	غدير	9
الروشه	7	قرية	1	الغبيري	4	سد البوشيرة	1	الجبة	3	ذوق مصبح	10
الحمرا	18	بقسما	1	عين الرمانة	12	السبتيه	2	الرميلة	1	أدونيس	2
المصيطبة	2	غازية	4	فرن الشباك	6	الدكوانة	16	العقبة	1	حارة صخر	2
مار الياس	1	ابو الاسود	1	تحويلة النهر	1	أنطلياس	4	بيت الدين	2	ساحل علما	5
الاونيسكو	1	خرايب	4	حارة حريك	14	جل الدير	5	دميت	8	طرجا	1
تلة الخياط	1	زرارية	1	الليلكي	4	النقاش	5	بريح	1	أدما والدفنه	1
المزرعة	3	عدلون	4	برج البراجنة	18	الزلقا	13	بعقلين	2	الصفرا	2
برج أبي حيدر	6	بابلية	4	المرجعة	4	بياقوت	2	الغريفة	1	العقبة	1
البسطا الفوقا	3	غسانية	3	بعيدا	5	الضبية	2	عين وزين	2	عجلتون	3
الطريق الجديدة	3	صرفند	6	الحازمية	5	مزرعة دير عوكر	3	بعدران	2	بلونة	1
راس النبع	10	بيسارية	3	الفياضية	1	المنصورية	11	كفر نبرخ	1	السهيلة	2
البسطا التحتا	1	تفاحتا	1	الريزة	1	الفنار	7	باتر	2	جعيتا	2
الحميرة	1	كفر ملكي	1	الحدث	24	عين سعادة	5	قيد التحقق	2	غزير	1
الجعيتاوي	2	قيد التحقق	25	بطشاي	1	بقتايا	1	عاليه	73	القليعات	2
مار مخايل النهر	1	صور	89	الجمهور	1	بصاليم	6	العمروسية	15	عشقوت	2
الرميل	4	صور	31	كفر شيما	3	نابيه	1	حي السلم	2	فيطرون	1
الأثرافية	25	جل البحر الشمالي	1	وادي شحور النطر	1	المطيلب	4	القبه	2	فقرا	1
قيد التحقق	72	الرشيدية	1	قيد التحقق	8	الرابيه	2	خلدة	4	بقعانة كتعان	1
النبطية	35	معشوق	1	الكورة	7	بيت الككو	1	الامراء	3	مروبا	1
نبطية التحتا	8	برج الشمالي	6	كفر عقا	1	قرنة شهوان	1	عرمون	16	حراجل	3
مزرعة كفر جوز	3	دير قانون العين	1	بشمزين	1	الريوة	3	بشامون	14	فاريا	2
زيدين	3	جوبا	1	كفر حزير	1	بيت الشغار	2	بسوس	2	جبيل	26
كفر رمان	6	مجادل	2	دار بعشتار	1	ديك المحدي	1	عاليه	1	جبيل	9
دير الزهراني	1	عينيت	1	أنفه	1	عين عار	1	الكحالة	3	بلاط	1
تول	3	وادي جيلو	1	راس مسقا	1	مزرعة يشوع	3	القماطية	1	عمشيت	5
ميفدون	2	ديرعامص	1	برسا	1	زكريت	3	ببصور	2	حالات	1
عيا	1	باريش	1	زغرنا	8	بكتفيا	1	صوفر	1	فيدار	2
انصار	2	قانا	2	زغرنا	2	عين الريحانة	1	شارون	1	حصرايل	1
كفر صير	3	معركة	3	رشعين	1	بيت شباب	1	الرميلية	1	نهر ابراهيم	1
قيد التحقق	3	عين بعال	4	أرده	1	عين الخروبة	1	عين داره	1	أدونيس	1
بنت جبيل	12	حناوي	1	مجدليا	1	العطشانة	1	قيد التحقق	4	ميفوق	1
عيناتا	2	طورا	2	إهدن	2	الجوار	1	بعليك	22	جونجل	1
طيري	1	دير قانون النهر	2	مزيارة	1	قرنة الحمرا	1	بعليك	2	عبود	1
كفرا	1	كنيسة	6	البترون	12	برمانا	2	عين	2	قيد التحقق	2
ياطر	1	حلوسية	1	البترون	3	مركة	1	قصر نبا	3	البقاع الغربي	6
قيد التحقق	7	عباسية	7	كفر عبيدا	1	بعبدات	5	تمنين الفوقا	2	بعلول	1
زحلة	12	شبريحا	1	شكا	4	بيت مري	4	شمسطار	2	مناره	1
الميدان	1	شعيتية	4	درنا	1	المونتفردي	1	طاريا	2	سحمر	2
المعلقة	1	برج رخال	3	إده	1	المتين	1	سرعين الفوقا	2	روضة	1
كرك نوح	1	طير حرفا	1	كفر حي	1	خله المتين	1	بريتال	1	قيد التحقق	1
أباج	3	منصوروي	2	حامات	1	قعقور	1	قيد التحقق	6		
تعلبايا	1	مجدل زون	1	عكار	8	الخنشارة	3	جزين	2		
سعدنايل	2	قيد التحقق	1	حلبا	2	عينطورة	1	جزين	1		
عنجر	2	طرابلس	14	قبعيت	1	قيد التحقق	4	كفر حونة	1		
على النهري	1	بساتين الميناء	1	قرقف	2	الهمل	1	راشيا	1		
قيد التحقق	136	قيد التحقق	11	قيد التحقق	3	قيد التحقق	1	قيد التحقق	1		
		مدينة الجديدة	1								
		مخيم البداوي	1								

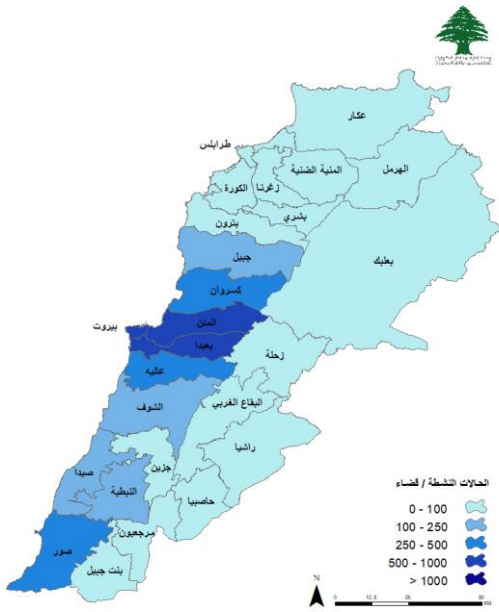
المراجع: المعلومات الصادرة عن وزارة الصحة العامة

يمكن الاطلاع على التقرير وكافة التفاصيل الرسمية الصادرة على الرابط: <http://drm.pcm.gov.lb>

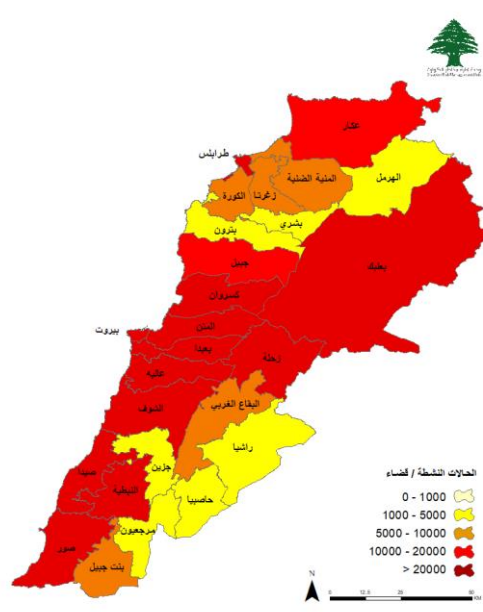
أو عبر وسائل التواصل الاجتماعي @DRM_Lebanon

توزع الحالات الإيجابية والحالات النشطة

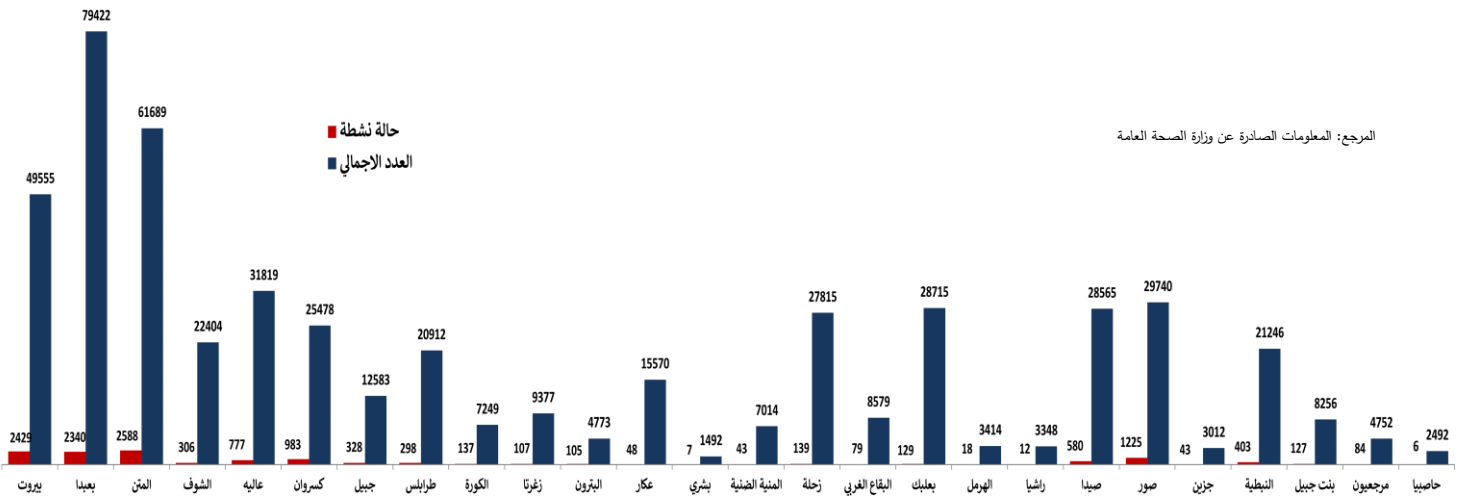
توزع الحالات النشطة



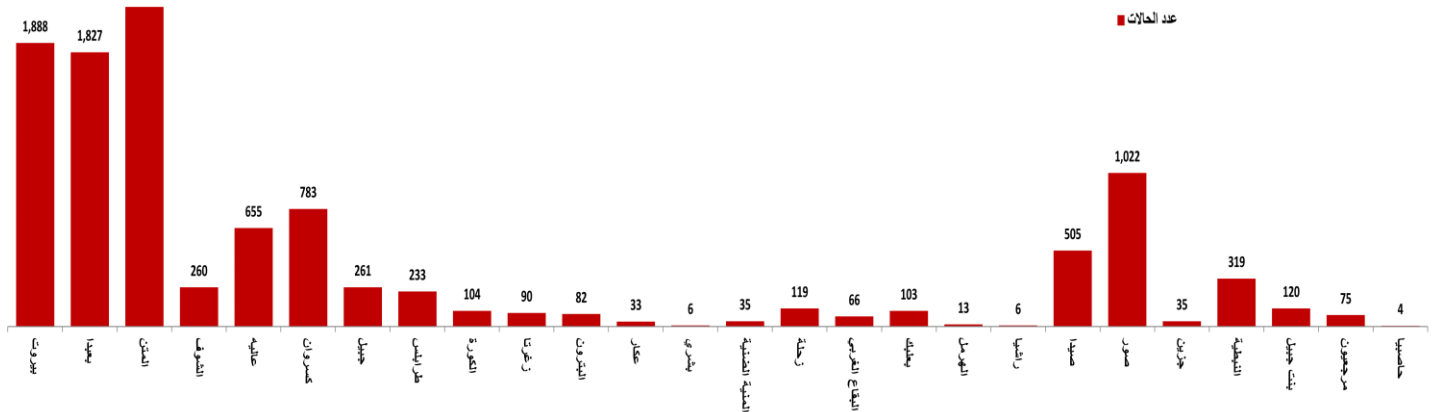
توزع الحالات الإجمالية



توزع الحالات التراكمية حسب الأفضية



عدد الحالات الإيجابية خلال الـ 14 يوم الماضية حسب الأفضية

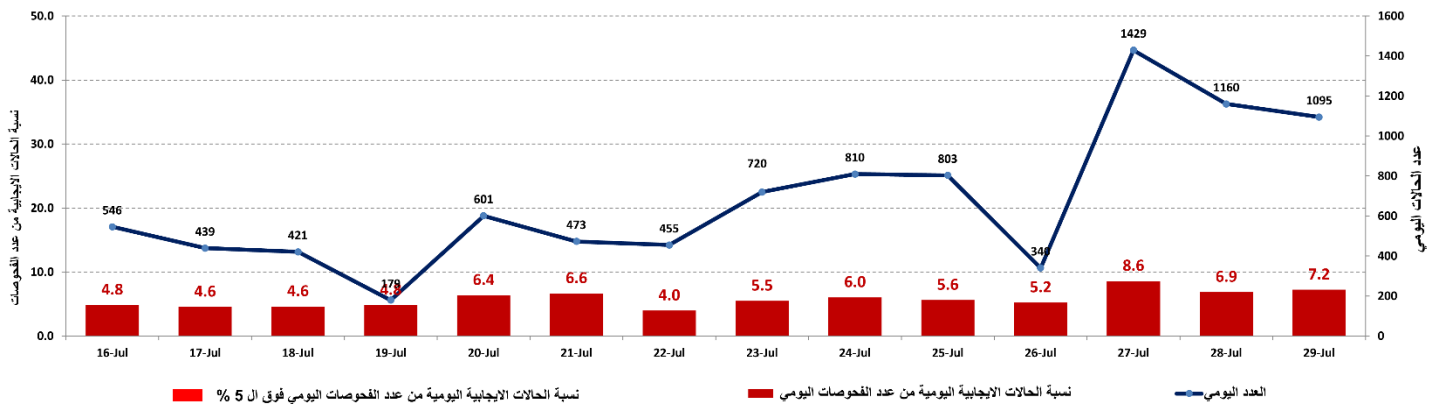


المرجع: المعلومات الصادرة عن وزارة الصحة العامة

يمكن الاطلاع على التقرير وكافة التعاميم الرسمية الصادرة على الرابط: <http://drm.pcm.gov.lb>

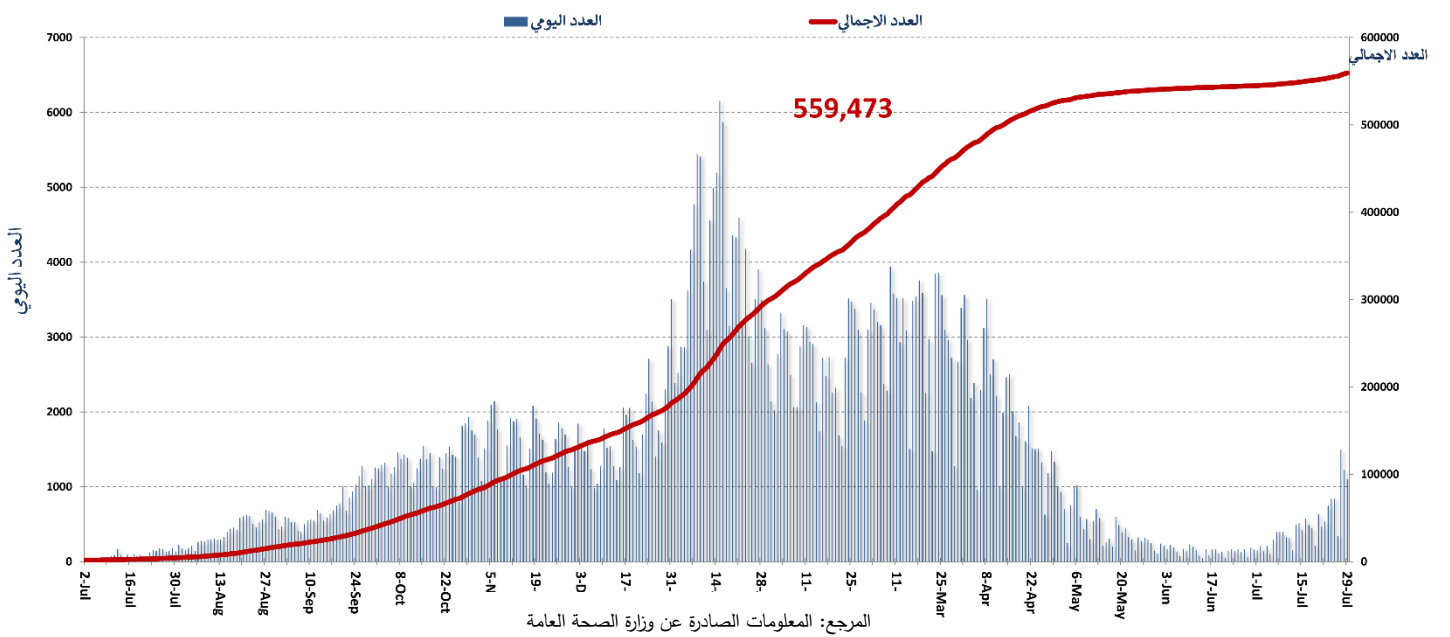
أو عبر وسائل التواصل الاجتماعي @DRM_Lebanon

نسبة الحالات الإيجابية من عدد الفحوصات اليومية خلال الـ 14 يوم الماضية

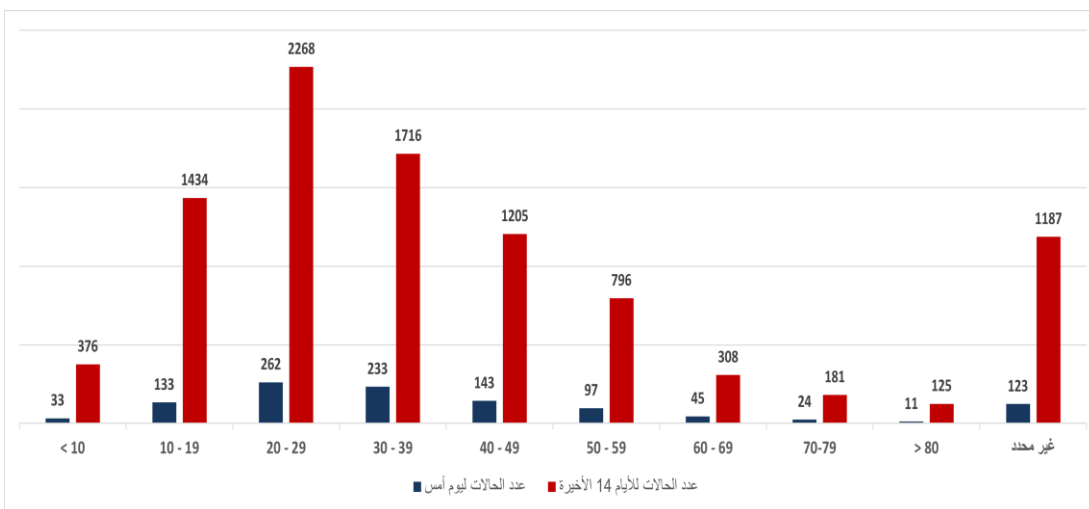


المرجع: المعلومات الصادرة عن وزارة الصحة العامة

المنحنى الوبائي حسب عدد الحالات اليومية



توزع الحالات حسب الفئة العمرية



المرجع: المعلومات الصادرة عن وزارة الصحة العامة

عدد الحالات لليوم أمس	عدد الحالات للأيام الـ 14 الأخيرة	الفئة العمرية
33	376	0-9
133	1434	10-19
262	2268	20-29
233	1716	30-39
143	1205	40-49
97	796	50-59
45	308	60-69
24	181	70-79
11	125	80+
123	1187	غير محدد
1104	9596	المجموع

يمكن الاطلاع على التقرير وكافة التعاميم الرسمية الصادرة على الرابط: <http://drm.pcm.gov.lb>

أو عبر وسائل التواصل الاجتماعي @DRM_Lebanon

المنصة الإلكترونية لتسجيل أخذ اللقاح المضاد لفيروس كورونا

للحصول على الرابط المناسب، أرسل كلمة مبرجاً لرقم الواتساب التالي 06/669584 وستصلك لائحة بجميع الروابط.

إذا فقدت رابط التسجيل أو رسالة الموعد

إذهب إلى <https://covax.moph.gov.lb>

اضغط على:

- إعادة إرسال الرابط عن طريق الرسائل القصيرة
- إملاء المعلومات اللازمة: الاسم الأول، تاريخ الميلاد، رقم الهاتف المحمول
- إختر نوع الرسالة القصيرة: تأكيد التسجيل، الموعد، الشهادة
- اضغط إرسال

ستتلقى بعد ذلك رسالة نصية قصيرة تحتوي على الرابط الذي تريده.

للحصول على الرابط المناسب، أرسل كلمة مبرجاً لرقم الواتساب التالي 06/669584 وستصلك لائحة بجميع الروابط.

الإبلاغ عن تلقي الجرعة الأولى خارج لبنان

يمكنك الإبلاغ عن تلقي الجرعة الأولى خارج لبنان من خلال تعبئة الإستمارة التالية عبر هذا الرابط:

<https://ee.kobotoolbox.org/x/FH9wIzP>

للحصول على الرابط المناسب، أرسل كلمة مبرجاً لرقم الواتساب التالي 06/669584 وستصلك لائحة بجميع الروابط.

طلب اللقاح في حالات إستثنائية

حالة صحية تتطلب أخذ اللقاح خارج الفئة العمرية المستهدفة

<https://ee.kobotoolbox.org/x/vJD9RSRC>

جامعة خارج لبنان

<https://ee.kobotoolbox.org/x/wT4d9811>

الحصول على عقد عمل خارج لبنان

<https://ee.kobotoolbox.org/x/sAOBY3ni>

للحصول على الرابط المناسب، أرسل كلمة مبرجاً لرقم الواتساب التالي 06/669584 وستصلك لائحة بجميع الروابط.

لتقريب موعد الجرعة الأولى أو الثانية بداعي السفر

يُمكن تقريب موعد الجرعة الأولى أو الثانية فقط في أحد الحالات التالية:

بهدف إجراء عمل طبي أو بهدف السفر

<https://ee.kobotoolbox.org/x/lb6gizfj> <https://ee.kobotoolbox.org/x/fYyEYlq>

للحصول على الرابط المناسب، أرسل كلمة مبرجاً لرقم الواتساب التالي 06/669584 وستصلك لائحة بجميع الروابط.

لتلقيح الطلاب اللبنانيين في الخارج

يستطيع أي طالب لبناني في الخارج طلب اللقاح من خلال تعبئة الإستمارة التالية عبر هذا الرابط:

<https://ee.kobotoolbox.org/x/miQsKMZO>

للحصول على الرابط المناسب، أرسل كلمة مبرجاً لرقم الواتساب التالي 06/669584 وستصلك لائحة بجميع الروابط.

للتعديل في البيانات

لتعديل في بيانات: الإسم الثلاثي، تاريخ الميلاد، رقم بطاقة التعريف، الرقم الخليوي

تعبئة طلب تعديل البيانات الأساسية عبر هذا الرابط:

<https://ee.kobotoolbox.org/x/o2wz8TMP>

المرجع: المعلومات الصادرة عن وزارة الصحة العامة

الحملة الوطنية للتوعية للتسجيل على منصة اللقاح المضاد لفيروس كورونا

ما هو متحور دلتا؟

هو أحد متحورات فيروس كوفيد-19 وأكثرها سرعة بالانتشار. لتاريخ 9 تموز 2021، أعلن 98 بلد على الأقل عن وجود المتحور الذي ينتشر بسرعة بين السكان غير الملقحين.

هل يوفر لقاح كوفيد-19 الحماية من مخاطر المتحور الجديد دلتا؟

تُبين الدراسات في البلدان التي إنتشر فيها المتحور أن الأشخاص غير الملقحين هم أكثر عرضة لدخول المستشفى. يجب الحصول على جرعتي اللقاح لتوفير الحماية اللازمة من متحور دلتا.

كيف نحمي أنفسنا من متحور دلتا السريع الانتشار؟

الحصول على جرعتي اللقاح لتوفير الحماية اللازمة.

الالتزام بكافة التدابير الوقائية (الحفاظ على مسافة أمنة، ارتداء الكمامة، غسل اليدين).

وزارة الصحة العامة

- أعلنت وزارة الصحة العامة عن منح الإذن لإنتاج تجريبي للقاح الروسي وأقرت آلية شفافة مع المركزي لاستيراد الدواء وتتبعه في السوق بدءاً من اليوم.
- أعلن وزير الصحة العامة أن الإصابات المرتفعة بـ"كورونا" خلال الأسبوعين المنصرمين تشكل تهديداً حقيقياً للواقع اللبناني في لبنان.
- أعلنت وزارة الصحة العامة لمرضى السكري أن الأنولين بأغلب أنواعه متوفر في مراكز الرعاية الصحية الأولية لوزارة الصحة ويوزع مجاناً، وأن الكمية تكفي لمدة عام ومحفوظة في ظروف ملائمة بهبة من الإتحاد الأوروبي عبر منظمة الصحة العالمية.
- صرح وزير الصحة في حفل تسلم الجامعة اللبنانية جهاز بحثي تشخيصي لتتبع متحورات كوفيد 19 أن لبنان سيبقي المركز العلمي العالمي المرموق كما أكد على احتمال وجود متحور لفيروس كورونا في لبنان وعن الحاجة إلى جهوزية تقنية وكوادر طبية.
- أعلنت وزارة الصحة العامة، انه باستكمال فحوص PCR لرحلات وصلت إلى بيروت وأجريت في المطار بتاريخ 22 و23 و24 تموز، أظهرت النتائج وجود منتين وحالة إيجابية (201) موزعة على الرحلات التالية:

2021/07/24				2021/07/23				2021/07/22			
عدد الحالات	رقم الرحلة	الشركة	قادمة من	عدد الحالات	رقم الرحلة	الشركة	قادمة من	عدد الحالات	رقم الرحلة	الشركة	قادمة من
2	418	القطرية	الدوحة	1	204	MEA	لندن	1	946	A3	أثينا
1	222	MEA	باريس	1	882	التركية	اسطنبول	1	7958	AJ	أنقرة
2	713	المصرية	القاهرة	6	1331	العراقية	النجف	1	576	MEA	أبيدجان
1	406	الأثيوبية	أديس أبابا	2	957	الإماراتية	دبي	1	133	العراقية	المسليمانية
3	828	التركية	اسطنبول	1	131	العراقية	بغداد	3	957	الإماراتية	دبي
1	1313	العراقية	بغداد	1	305	MEA	القاهرة	2	311	MEA	عمان
2	1331	العراقية	النجف	1	3330	TO	أورلي	2	131	العراقية	بغداد
1	957	الإماراتية	دبي	5	252	MEA	أثينا	1	416	القطرية	الدوحة
2	131	العراقية	بغداد	2	266	MEA	اسطنبول	3	105	UDB	بغداد
1	7846	AJ	دلمان	1	564	Air France	باريس	1	7828	AJ	بودروم
21	311	العراقية	بغداد	1	1333	العراقية	النجف	1	535	EY	أبو ظبي
1	824	التركية	اسطنبول	1	427	MEA	دبي	1	7846	AJ	دلمان
1	105	UDB	بغداد	4	139	العراقية	النجف	1	252	MEA	أثينا
3	262	MEA	لارنكا	1	262	MEA	لارنكا	1	266	MEA	اسطنبول
3	252	MEA	أثينا	1	868	DE	دوسلدورف	1	276	MEA	يرفان
1	266	MEA	اسطنبول	1	6307	HV	أمستردام	1	157	FZ	دبي
1	385	G9	الشارقة	3	572	MEA	أبيدجان	1	1306	LH	فرانكفورت
1	276	MEA	يرفان	2	224	MEA	نيس	2	333	MEA	البصرة
12	139	العراقية	النجف	2	429	MEA	دبي	7	139	العراقية	النجف
2	1311	العراقية	بغداد					2	1311	العراقية	بغداد
5	301	العراقية	بغداد					1	201	BAY	كيبف
10	313	العراقية	النجف					1	323	MEA	بغداد
9	323	MEA	بغداد					2	202	MEA	لندن
1	325	MEA	أربيل					1	385	G9	الشارقة
1	202	MEA	لندن					1	705	UDB	أربيل
1	830	التركية	اسطنبول					1	661	الإيرانية	طهران
11	305	العراقية	النجف					1	301	العراقية	بغداد
1	307	MEA	القاهرة					1	268	MEA	اسطنبول
1	268	MEA	اسطنبول					3	327	MEA	النجف
9	327	MEA	النجف					1	429	MEA	دبي
5	329	MEA	النجف								
1	429	MEA	دبي								
117			المجموع	37			المجموع	47			المجموع

الصليب الأحمر اللبناني

عدد المستفيدين من المنصات الالكترونية	عدد الزيارات المنزلية لتسجيل متلقي لقاح كوفيد-19	عدد المستفيدين من حلقات النوعية	عدد الأشخاص الذين تم نقلهم إلى مراكز التلقيح	عدد فحوصات PCR التي تم نقلها إلى المستشفيات	الحالات التي تم نقلها إلى المستشفيات
6,346 (مستفيداً جديداً واحداً)	26,946 (696 زيارة جديدة)	283,551 (409 مستفيدين جدد)	3,172	97,628 (83 فحصاً جديداً)	30,045

الأجهزة الأمنية والعسكرية

الجهة	الإجراءات التي تم التبليغ عنها خلال الـ 24 ساعة المنصرمة
الجيش	- توزيع مساعدات اجتماعية (400 ألف ليرة لبنانية) ومساعدات غذائية في كافة المناطق اللبنانية عبر مكتب التعاون العسكري المدني. - موازرة الأجهزة الأمنية في تطبيق القرارات الصادرة عن مجلس الوزراء. - الإفادة عن إجراء /309/ فحوصات جديدة PCR لعناصر من الجيش، حيث تبين وجود /37/ حالة إيجابية: /11/ خدمة فعلية، /20/ مدني، /6/ متقاعد، /1/ طبابة عسكرية.
المديرية العامة لقوى الأمن الداخلي	- تسطير 51,374 محضراً مكتوباً بحق المخالفين لقرارات التبعئة العامة منذ 2021/1/14. - تَوَزَع مجموع المحاضر التي تم تسطيرها بحق المخالفين لقرارات التبعئة العامة منذ 2021/3/8 حسب المناطق على النحو التالي:
	مجموع المحاضر منذ 2020/3/8
	بيروت 54305
	جبل لبنان 68405
	البقاع 27728
	الشمال 21177
	الجنوب 21213
	المجموع 192828
المديرية العامة للأمن العام	- الإفادة عن عدد الحالات الإيجابية الجديدة في مختلف المحافظات والحالات في الحجر المنزلي. - متابعة الإجراءات المعتمدة على الحدود الجوية والبرية والبحرية بالتعاون مع فرق وزارة الصحة العامة.
المديرية العامة لأمن الدولة	- الإفادة عن عدد الحالات الإيجابية الجديدة في مختلف المحافظات. - الإفادة عن حملات التطعيم التي يتم تنفيذها في مختلف المناطق اللبنانية عبر وزارة الصحة العامة.

وزارة الأشغال العامة والنقل

مطار رفيق الحريري الدولي (خلال الـ 24 ساعة الماضية)

الرحلات القادمة	الرحلات المغادرة
عدد الرحلات 68	عدد الرحلات 68
عدد الوافدين 8431	عدد المغادرين 9753

المرافئ (خلال الـ 24 ساعة الماضية)

المرافئ	السفن القادمة	السفن المغادرة
العدد	قادمة من	الوجهة
	الحمولة	الحمولة
بيروت		جبل علي 1
جبيل	1	اللاذقية 1
طرابلس	1	اللاذقية 1
	1	اليونان 1
	1	تبديل طاقم 1
	1	تركيا 1
المجموع	3	5

قرارات / إجراءات عامة

- صدر عن اجتماع لجنة متابعة التدابير والإجراءات الوقائية لفيروس كورونا الذي عقد بتاريخ 2021/07/27 التوصيات التالية:
- وزارة الصحة العامة، بهدف تفعيل خطة الفحص والتتبع والوصول الى اكبر شريحة مستهدفة: العمل على استخدام مراكز العناية الصحية الأولية لأخذ عينات الـ PCR وعند الحاجة للتنسيق مع وزارة الشؤون الإجتماعية لإستخدام المستوصفات التابعة لها لهذه الغاية
 - وزارة الأشغال العامة والنقل - المديرية العامة للطيران المدني:
 - إجراء التعميم اللازم لجهة تطبيق ذات الإجراء المعتمد ضمن تعميمها رقم 2/19 المتعلق بإلزام الراغبين بالقدوم الى لبنان من بعض الدول بأن يكون لديهم حجز فندقى على نفقتهم الخاصة لمدة 3 ليالي / 4 أيام وذلك لتنفيذ الحجر بإستثناء الذين تلقوا جرعة واحدة على الأقل من اللقاح وذلك للوافدين من البلدان التالية : العراق ، تركيا ، قبرص
 - العمل على تخفيض عدد الرحلات القادمة أسبوعياً الى لبنان من البلدان التالية : تركيا، العراق، أثيوبيا، قبرص.
 - تعميم وجوب وجود رمز QR ضمن نتيجة فحوصات الـ PCR المجراة من لوافدين في الخارج
 - الغاء الفقرة المتعلقة بإعفاء الركاب الذين لم يتلقوا اللقاح وغادروا لبنان ويريدون العودة خلال فترة أسبوع من إجراء فحص الـ PCR في الخارج
 - وزارة الصحة العامة: التعميم على المختبرات العاملة في لبنان وجوب تضمين رمز QR ضمن نتيجة فحوصات الـ PCR المجراة من قبلها
 - بهدف حماية الإقتصاد والوصول الى اقتصاد خالٍ من الكورونا قيام كل من وزارة الداخلية والبلديات، الإقتصاد والتجارة، العمل والسياحة بإجراء ما يلي:
 - المديرية العامة لرئاسة مجلس الوزراء إجراء التعميم اللازم لجهة وجوب منح اللقاح لكافة الموظفين والأجراء في القطاع العام
 - وجوب تلقى اللقاح بصورة فورية لجميع العاملين في القطاعات التالية: المستشفيات - دور الأيتام والرعاية الصحية - العيادات الطبية - المستوصفات - مراكز العناية بذوي الإحتياجات الخاصة - المؤسسات التربوية - الجامعات - المصارف - المراكز التجارية ومؤسسات بيع المواد الغذائية
 - وجوب قيام المؤسسات للعمل ضمن بيئة آمنة خالية من الكورونا من خلال حصر زبائنها وروادها بالأشخاص الذين يبرزون شهادة تلقى اللقاح وذلك للذين تفوق أعمارهم الـ 16 سنة، مستند فحص مناعة IgG test يحتوي رمز QR يثبت الإصابة السابقة بكورونا أو إجراء فحص Antigen سريع والسماح لهم بالإستفادة من خدمات هذه المؤسسة على ضوء النتيجة
 - التأكيد والتشديد على إلزامية وضع الكمامة في جميع الأماكن العامة

عند الشعور بأية عوارض، الاتصال مباشرة على الرقم الساخن لوزارة الصحة العامة: 1214 أو 01/594459



الوقاية

البسوا الكمامات خارج المنزل

تجنبوا لمس الوجه

غطوا الفم والأنف بالكوع المثلث عند السعال أو العطس



التباعد الجسدي

حافظوا على مسافة آمنة

1.5 متر على الأقل



خلينا ملتزمين حتى يندكر ما ينعاد

المختبرات الحكومية المؤهلة لإجراء التشخيص المخبري لفيروس كورونا بطريقة الـ RT-PCR

الموقع	المختبر
بيروت	مستشفى رفيق الحريري الجامعي RHUH
حلبا	مستشفى حلبا الحكومي Halba Governmental Hospital
المنية	مستشفى المنية الحكومي Minieh Governmental Hospital
طرابلس	مستشفى طرابلس الحكومي Tripoli Governmental Hospital
البترون	مستشفى البترون الحكومي Batroun Governmental Hospital
كسروان	مستشفى فتوح كسروان الحكومي (البوار) Ftouh Keserwan Gov. Hospital
سيلين	مستشفى سيلين الحكومي Seblin Governmental Hospital
صيدا	مستشفى صيدا الحكومي Saida Governmental Hospital
النيطية	مستشفى نبيه بزي الحكومي الجامعي Nabih Berri Gov. Hospital
تبنين	مستشفى تبنين الحكومي Tebnine Governmental Hospital
بنت جبيل	مستشفى بنت جبيل الحكومي Bent Jbeil Governmental Hospital
بعلبك	مستشفى بعلبك الحكومي Baalbeck Governmental Hospital
الهرمل	مستشفى الهرمل الحكومي Hermel Governmental Hospital
زحلة	مستشفى الرئيس الياس الهراوي الحكومي Prés. Elias Hrawi Gov. Hospital
بعيدا	مستشفى بعيدا الحكومي الجامعي Baabda University Gov. Hospital
مرجعيون	مستشفى مرجعيون الحكومي Marjeyoun Governmental Hospital

المختبرات الخاصة المؤهلة لإجراء التشخيص المخبري لفيروس كورونا بطريقة الـ RT-PCR

الموقع	المختبر
بيروت	مستشفى الجامعة الأميركية AUBMC
بيروت	مستشفى أوتيل ديو الجامعي Hotel-Dieu de France (HDF)
بيروت	مختبرات رودولف ميريو (الجامعة اليسوعية - المتحف) Laboratoire Rodolphe Mérieux (Université Saint-Joseph)
بيروت	مستشفى القديس جاورجيوس الجامعي Saint-George Hospital - UMC
بيروت	مستشفى المقاصد Makassed General Hospital
بيروت	مستشفى رزق الجامعي LAU Medical Center - Rizk Hospital
بيروت	مستشفى اللبناني الجعيتاوي الجامعي Hôpital Libanais Geitawi - CHU
بيروت	مستشفى الوردية Hôpital Notre-Dame du Rosaire
بيروت	مركز كليمنصو الطبي Clemenceau Medical Center (CMC)
بيروت	مختبر مركز الأطباء Doctor's Center
بيروت	مختبر فونتانا (الحمرا) Fontana Laboratories
بيروت	مختبر الأمن العام (العدلية) General Security Lab
بيروت	مختبر سيما CEMA
بيروت	مختبرات جبر و غزة Laboratoire Jabre-Ghorra
بيروت	مختبر السان مارك Saint Marc Medical & Diagnostic Center
بيروت	مختبر PHD
بيروت	مختبر مركز مار يوسف الطبي - الأشرفية - Saint Joseph Medical Center - Ashrafiel
قرن الشباك	مختبر باي لاب Bey Lab – Furn El Chebbak
الغبيري	المختبرات الحديثة Laboratoire Moderne (Modern Lab- Berjaoui)
الغبيري	مستشفى الساحل Sahel General Hospital (SGH)
الغبيري	مستشفى الزهراء الجامعي Al Zahraa Hospital – UMC
برج البراجنة	مستشفى الرسول الأعظم Al Rassoul Al Aazam Hospital
حارة حريك	مستشفى بهمن Bahman Hospital
حارة حريك	مختبر ناتيونال دياغنوستك سرفيس كومباني National Diagnostic Services Company (NDSC)

المرجع: المعلومات الصادرة عن وزارة الصحة العامة

يمكن الاطلاع على التقرير وكافة التعاميم الرسمية الصادرة على الرابط: <http://drm.pcm.gov.lb>

أو عبر وسائل التواصل الاجتماعي @DRM_Lebanon

مختبر مركز دار الحوراء	حارة حريك
Medical Diagnostic Center مختبر الدكتور محمود عثمان -مركز التحاليل الطبية	المرجعة
American Diagnostic Center (ADC) مختبر أميريكين دياغنوستك سنتر	الجناح
Mount Lebanon Hospital مستشفى جبل لبنان	بعيدا
Hôpital Saint-Georges – Hadath مستشفى السان جورج الحدث	بعيدا
Al Hadi Laboratory مختبر الهادي	بعيدا
INOVIE-Liban مختبر	بعيدا
Molecular Biology and Cancer مختبر علم الأحياء الجزيئية في الجامعة اللبنانية	الحدث
Immunology Laboratory in Lebanese University مختبر سان ميشال للتحاليل الطبية	ضبية
Saint-Michel Lab مستشفى قلب يسوع	الحازمية
Hôpital du Sacré- Coeur مختبر كلينيجان	الحازمية
Clinigene مستشفى سرحال	المتن
Hôpital Dr.Samir Serhal مختبر ترانسيميديكال فور ليف	المتن
Transmedical for Life مستشفى مار يوسف - الدورة	المتن
Hôpital St. Joseph – Dora مستشفى مركز بحثس الطبي- ضهر الصوان	المتن
Centre Hospitalier de Bhannes مستشفى هارون	الزلقا
Haroun Hospital مستشفى أبو جودة	الزلقا
Hôpital Abou Jawdeh مستشفى بلفو	المنصورية
Bellevue Medical Center (BMC) مختبر مركز الشرق الأوسط الصحي	بصاليم
Middle East Institute of Health (MEIH) مستشفى هيكل	الكورة
Hôpital Albert Haykal مختبر جامعة البلمند	الكورة
University of Balamand مركز الشمال الإستشفائي	زغرتا
Centre Hospitalier du Nord (CHN) سيدة زغرتا المركز الجامعي الطبي	زغرتا
Saydet Zghorta University Medical Center	زغرتا
Family Medical Center- Zgharta المركز العائلي الطبي	زغرتا
مستشفى دار السلام	القييات
Mazloum Hospital مستشفى المظلوم	طرابلس
Al Mounla Hospital مستشفى المنلا	طرابلس
Nini Hospital مستشفى النيني	طرابلس
مختبر ميكروبيولوجيا الصحة والبيئة LMSE - المعهد العالي للدكتوراه، الجامعة اللبنانية	طرابلس
مختبر المستشفى الإسلامي الخيري - طرابلس	طرابلس
Dar El Chifaa Hospital مختبر مستشفى دار الشفاء	طرابلس
CHU - Notre-Dame des Secours مستشفى سيدة المعونات الجامعي	جبيل
Laboratoires Akiki & Boulos مختبر عقيقي وبولس	جبيل
Laboratoire Dr. Chelala مختبرات الدكتور شلالا	غزير
Centre Médical Wakim مختبر واكيم	جونية
Elite Medical Center - Jeita مختبر إيليت الطبي - جعيتا	جعيتا
Ain Wazein Hospital مستشفى عين وزين	الشوف
Eva Lab مختبر إيفا لاب	عرمون
Hammoud Hospital UMC مستشفى حمود الجامعي	صيدا
Al Karim Medical Laboratory (KML) مختبر الكريم	صيدا
Labib Medical Center مختبر مركز لبيب الطبي	صيدا
Lebanese Diagnostic Center (LDC) مختبر الـ	صور
Family Medical Laboratories مختبر العائلة	الغازية
Sheikh Ragheb Harb Hospital مستشفى الشيخ راعب حرب	النبطية
Laboratoires Sabbah d'Analyses Médicales مختبرات الصباح	النبطية
Laboratoires Al Salam مختبر السلام	النبطية
Hôpital du Secours Populaire مختبر مستشفى النجدة الشعبية - النبطية	النبطية
Jabal Amel Hospital مستشفى جبل عامل	صور
Mashrek Diagnostic Center (MDC) مختبر المشرق للتشخيص الطبي	صور

المرجع: المعلومات الصادرة عن وزارة الصحة العامة

يمكن الاطلاع على التقرير وكافة التعاميم الرسمية الصادرة على الرابط: <http://drm.pcm.gov.lb>

أو عبر وسائل التواصل الاجتماعي @DRM_Lebanon

Delta Laboratories	مختبرات دلتا	صور
Dr. Hassan Alawiyyeh Laboratory	مختبر الدكتور حسن علوية	صور
Dar Al Hikmah Hospital	مستشفى دار الحكمة	بعلبك
Dar Al Amal University Hospital	مستشفى دار الأمل الجامعي	بعلبك
Medical Care Laboratories – Baalbeck	مختبرات العناية الطبية	بعلبك
Medical Care Laboratories - Labweh	مختبرات العناية الطبية	اللبوة
Tall Chiha Hospital	مستشفى تلّ شيحا	زحلة
Khoury Hospital	مستشفى خوري	زحلة
Medical Care Center (MCC)	مختبر ميديكال كير سنتر	زحلة
Hôpital Libano-Français	مستشفى اللبناني الفرنسي	زحلة
Hôpital El Rayak	مستشفى الرياق	الرياق
Chtoura Hospital	مستشفى شتورة	شتورة

مختبرات المستشفيات العسكرية

Laboratoire Militaire Central	المستشفى العسكري المركزي في بيروت	بيروت
-------------------------------	-----------------------------------	-------

المختبرات المؤهلة لأخذ عينات "المسحات الأنفية" بطريقة Drive- thru

Medical Diagnostic Treatment Center (MDTC)	مختبر ميديكال دياغنوستيك تريتماننت سنتر (الحمراء)	بيروت
MedLab SAL CIC ALS	مختبر ميد لاب (الحمراء – الجفنون)	بيروت
Itani Medical Laboratories	مختبرات عيتاني (المزرعة)	بيروت
Sakiet Al Janzir Laboratories	مختبر ساقية الجنزير (راس بيروت)	بيروت
ABC Laboratories	مختبر ا ب سي	بيروت
Mouawad Medical Laboratory	مختبرات معوض الطبية	الشيح
Rihan Medical Center	مختبرات الشياح (د. فؤاد ربحان)	الشيح
United Healthcare Laboratory	مختبرات المتحدة للرعاية الصحية	الشيح
Al Naqaa Medical Center	مختبر النقاء الطبي	الأوزاعي
Laboratoire le Boulevard	مختبرات البوليغار	بدارو
CHU Al - Youssef	مركز اليوسف الإستشفائي التعليمي	حلبا
Hôpital El Koura	مستشفى الكورة	الكورة
Keserwan Medical Center	مركز كسروان الطبي	كسروان
Expert Lab	مختبر إكسبرت لاب	المنصورية
Saint-Elie Laboratory	مختبر سانت ايلي	أنطلياس
BMP Laboratory	مختبر ب م ب	ثوق مصبح
Laboratoire Dr. Elie Taleb	مختبر الدكتور ايلي طالب	جونية
Memer Leb	مختبرات الشرق الأوسط للتحاليل الطبية	جونية
Family Clinic	مختبر	صيدا
First Lab	مختبر فيرست لاب	العاقبية
Al Riyad Medical Laboratory	مختبرات الرياض الطبية	جب جنين
ADC	مختبر مركز التشخيص الطبي	جب جنين
Life LAB	مختبر لايف لاب	بعلبك
	مختبر مركز البقاع الطبي	زحلة
Laboratoires Saint George	مختبرات السان جورج	زحلة
Araabi Medical Laboratories	مختبرات العربي الطبية	رياق
	مختبر مستشفى البقاع	البقاع

المراجع: المعلومات الصادرة عن وزارة الصحة العامة

يمكن الاطلاع على التقرير وكافة التعاميم الرسمية الصادرة على الرابط: <http://drm.pcm.gov.lb>

أو عبر وسائل التواصل الاجتماعي @DRM_Lebanon