

وقت صدور التقرير 21:30

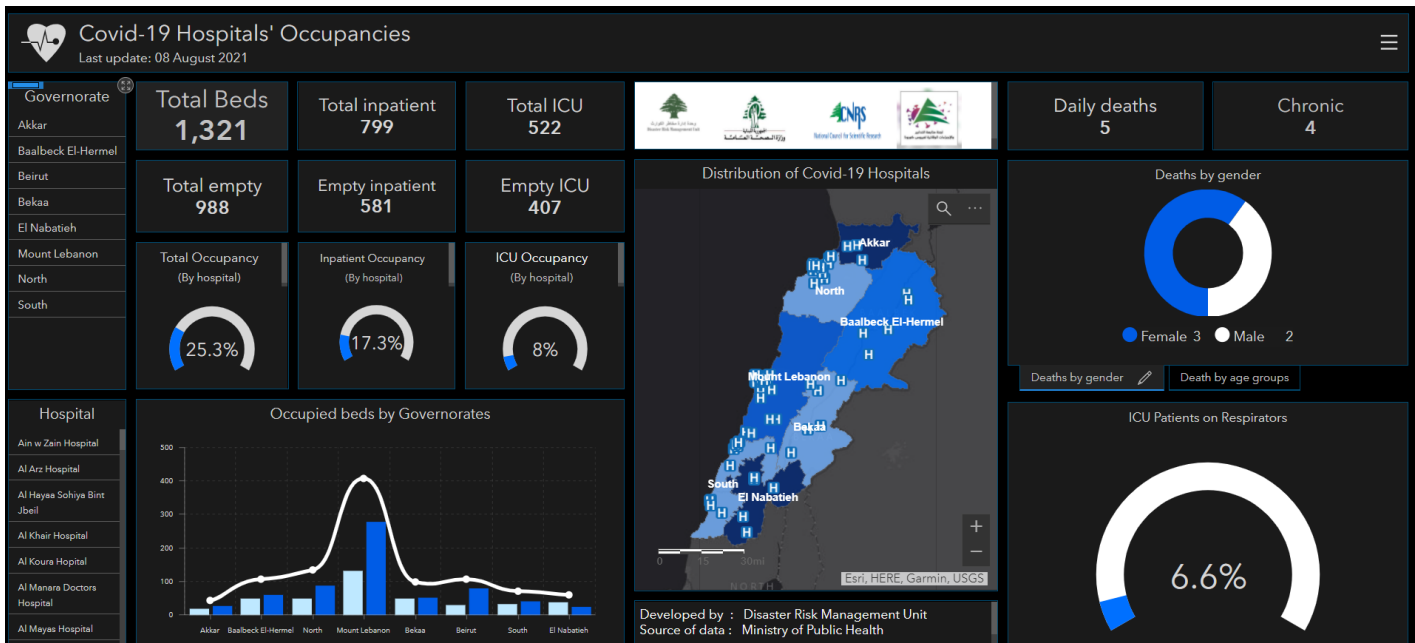
تقرير رقم: 497

التاريخ: الجمعة 27 آب 2021

550,334 حالة شفاء		8,035 حالة وفاة		597,978 مجموع الإصابات منذ 2020/2/21		1,124 حالة جديدة	
1,220 حالات جديدة		4 حالات وفاة جديدة		8,008 وافدين		589,970 مقيمين	
439 حالة استشفاء				39,609 حالة نشطة		2,724 حالة في القطاع الصحي	
48 حالة على التنفس الاصطناعي		0 حالات جديدة في العناية المركزة		215 حالة في العناية المركزة		224 حالات استشفاء متوسطة	
39,170 حالة في العزل المنزلي				0 حالة جديدة في القطاع الصحي		101 الحالات المكررة	
نسبة الفحوصات الإيجابية لكل 100 فحص خلال الـ 14 يوم المنصرمة: 7.9 %							
5,871,647 العدد التراكمي لفحوصات كورونا منذ 21 شباط 2020		النسبة (من عدد السكان)		تراكمي		يوم امس	
215,870,329		597,978		35.3 %		2,407,184	
4,494,405		8,035		29.8 %		1,421,921	
2.08 %		1.34 %		24.6 %		1,175,384	
193,014,237		550,334				13,292	
						13,158	
						13,243	

المرجع: المعلومات الصادرة عن وزارة الصحة العامة

### عدد الأسرة المتوافرة للمصابين بفيروس كورونا ونسبة الإشغال



للاطلاع يومياً على كافة تفاصيل توزع الأسرة المتوافرة لمرضى كوفيد-19 في مختلف المحافظات حسب المستشفيات:

عبر الكمبيوتر: <https://bit.ly/DRM-HospitalsOccupancy-PC>

عبر الهاتف: <https://bit.ly/DRM-HospitalsOccupancy-Mobile>

توزع الحالات حسب البلديات خلال الـ 24 ساعة المنصرمة

بيروت	154	بعيدا	165	المتن	137	الشرف	29	كسروان	75	صيدا	64
عين المريسة	4	الشيح	4	برج حفود	9	الدامور	1	صربا	2	حارة صيدا	2
الجامعة الاميركية	1	الجناح	9	الذبيح	3	الناعمه	1	كسليك	1	ممة ومية	1
راس بيروت	1	الاوراعي	2	سن الفيل	8	شحيب	4	ذوق مكابل	11	عين الحولة	7
الروشه	3	بير حسن	1	جديدة المتن	4	مزبود	1	نهر الكلب	1	مجدليون	1
الحمرا	10	الغبيري	6	البوشرية	2	داهون	2	غدير	4	عبرا	3
المصيطبة	4	عين الرمانة	2	الدورة	1	كترمايا	3	ذوق مصبح	8	بقسطا	1
تلة الخياط	3	فرن الشباك	5	الروضة	1	برجا	2	أونيس	7	غازية	5
القطاري	1	حارة حريك	25	سد البوشرية	1	حارة بعاصير	1	حارة صخر	4	قناريت	1
المزرعة	8	الليلكي	4	السبتيه	2	الجية	2	ساحل علما	2	خرايب	1
برج ابي حيدر	5	برج الراجنة	20	دير مار روكز	1	وادي الزينة	3	كفر ياسين	1	عدلون	2
البيسطا الفوقا	3	المريجة	13	الدكوانة	13	الرميلة	2	طيرجا	1	غسانية	1
الطريق الجديدة	14	رمل العالي	2	انطلياس	13	المغرية	1	أدما والدقنه	1	صرفند	2
راس النبع	3	تحويطة العدير	4	جل النديب	3	دميت	2	الصفرا	1	بيسارية	1
الباشورة	1	بعيدا	14	التفاس	3	الجاملية	1	النوار	1	سكسكية	4
الجميتاوي	1	الحازمية	3	الزلقا	3	الجديدة	1	العقبة	3	مروانية	3
الأشرفية	11	مار تقلا	1	بياقوت	2	الخريبة	1	عجلتون	3	كفر حثا	1
قيد التحقق	81	الحدث	30	الضبية	5	زعرور	1	بلونة	2	قيد التحقق	28
<b>النبطية</b>	<b>96</b>	<b>اللويزة</b>	<b>2</b>	<b>مزرعة دير عوكر</b>	<b>7</b>	<b>عاليه</b>	<b>60</b>	<b>المسهيطة</b>	<b>2</b>	<b>صور</b>	<b>135</b>
نيطية التحنا	12	الجهور	2	المنصورية	3	العمرسية	10	عينطورة	1	صور	23
نيطية الفوقا	2	كفر شيما	1	القفار	5	حي السلم	8	غزير	5	البيصن	2
علي الطاهر	1	وادي شحرور السفلى	2	عين سعادة	1	خلدة	3	كفر حباب	1	الرشيديّة	5
زيدين	1	وادي شحرور العليا	2	رومية	2	الامراء	3	شنعير	1	مشوق	1
كفر رمان	4	قتالة	1	بصاليم	2	دير قويل	1	غوسطا	3	برج الشمالي	26
شوكين	1	حماما	2	نابيه	2	عرمون	12	الكفور	1	دير قانون العين	2
حبوش	1	القلعة	1	قرنة شهوان	1	بعورته	1	بزمار	1	جوبا	1
كفر تينيت	3	الخريبة	1	اليسار	4	بشامون	6	المعصرة	1	مجال	1
كفور	1	بمريم	2	الريوة	1	عاليه	5	ريفون	1	عريت	4
كفر فيلا	2	قيد التحقق	4	بريج	1	الكحالة	1	القلعات	2	يانوح	4
عين قانا	1	زحلة	17	بيت الشعار	8	القماطية	1	كفر ذيبان	1	دير عامص	2
حومين الفوقا	8	الميدان	1	ديك المحدي	2	غايون	1	فاربا	2	باريش	8
عرب صالحم	3	الراسية	1	مزرعة يشوع	11	عينات	4	جبيل	32	سلعا	3
رومين	1	كرك نوح	1	زكريت	2	شاناي	2	جبيل	14	قانا	9
حومين التحنا	1	كسارا	1	بكفيا	1	صوفر	1	مستيتا	1	معركة	5
زفتا	1	تعلبايا	1	بيت شباب	2	قيد التحقق	1	بلاط	1	عين بعال	6
تول	2	بر الياس	2	برمانا	1	طرابلس	18	عمشيت	4	بر غلية	1
نميرية	1	عنجر	1	قناية برمانا	1	الزيتون	1	حالات	2	بازورية	4
حاروف	5	علي النهري	2	بيت مري	1	باب الرمل	1	نهر ابراهيم	6	حناوي	1
دوير	2	قيد التحقق	7	بولونيا	1	الزاهرية	1	بجه	1	دير كيفا	1
جيشيت	3	<b>البقاع الغربي</b>	<b>9</b>	المروج	1	التبانة	1	قرطيا	1	طير ذبه	1
عشيت الشقيف	1	مشغرة	4	قعفور	1	بساتين المينا	2	قيد التحقق	2	شهابية	3
عنا	2	صغين	1	الخششارة	1	قيد التحقق	7	زغرنا	10	طورا	5
انصار	6	لالا	1	شوير	1	البدواي	1	زغرنا	2	دير قانون النهر	1
زوطر الغربية	3	غزة	1	بتغرين	1	وادي النحلة	1	رشعين	2	حلوسية	1
زوطر الشرقية	1	سحمر	2	عكار	9	مخيم البدواي	3	كفر حاتا	2	طير فلسيه	1
قصية	6	بعلبك	18	عدبل	1	الكورة	13	مجدليا	1	عباسية	2
كفر صير	1	بعلبك	10	قبة شمرا	1	أميون	1	حارة الفوار	1	شبريحا	1
صير الغربية	6	العين حارة الشمالية	4	بينين	1	بطرام	1	كفر ياشيت	1	جبال البطم	2
قيد التحقق	14	لوبة	1	نهر البارد	1	كفر حزير	3	البحيري	1	برج رحال	1
بنت جبيل	3	شمسطار	1	برقايل	1	كوسبا	1	البترون	8	حنية	4
بر عشيت	1	بريتال	1	حويش	1	رشدين	1	البترون	4	طير حرفا	1
قيد التحقق	2	بوداي	1	سنديانة زيدان	1	فيح	1	كبا	2	قيد التحقق	3
<b>مرجعيون</b>	<b>9</b>	<b>جزين</b>	<b>7</b>	تليل	1	راس ممقا	1	شكا	1	<b>المنيه الضنيه</b>	<b>5</b>
قلية	1	جزين	1	قبيات الغربية	1	برسا	1	مراح شديد	1	المنيه	4
خيام	1	مزرعة البتدينية	1	بشري	3	النحلة	1	راشيا	4	كفر حبو	1
عديس	2	لعبا	1	بشري	2	قيد التحقق	2	عقبة راشيا	1		
كفر كلا	2	عرمتي	3	طورزا	1	<b>قيد التحقق</b>	<b>43</b>	حوش القعبة	1		
حولا	1	لوبيزة	1	حاصبيا	1			قيد التحقق	2		
قنطرة	1			كفر شوبا	1						
بلدا	1										

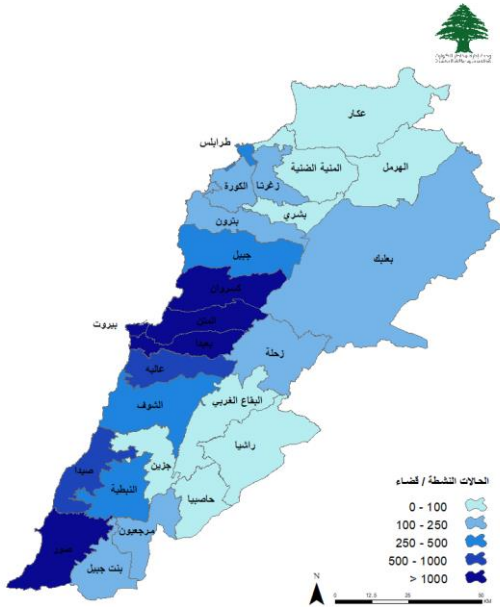
المرجع: المعلومات الصادرة عن وزارة الصحة

يمكن الاطلاع على التقرير وكافة التعاميم الرسمية الصادرة على الرابط: <http://drm.pcm.gov.lb>

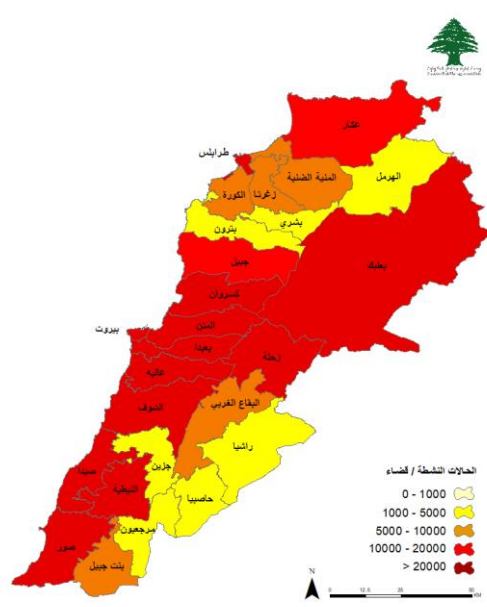
أو عبر وسائل التواصل الاجتماعي @DRM\_Lebanon

## توزع الحالات الإيجابية والحالات النشطة

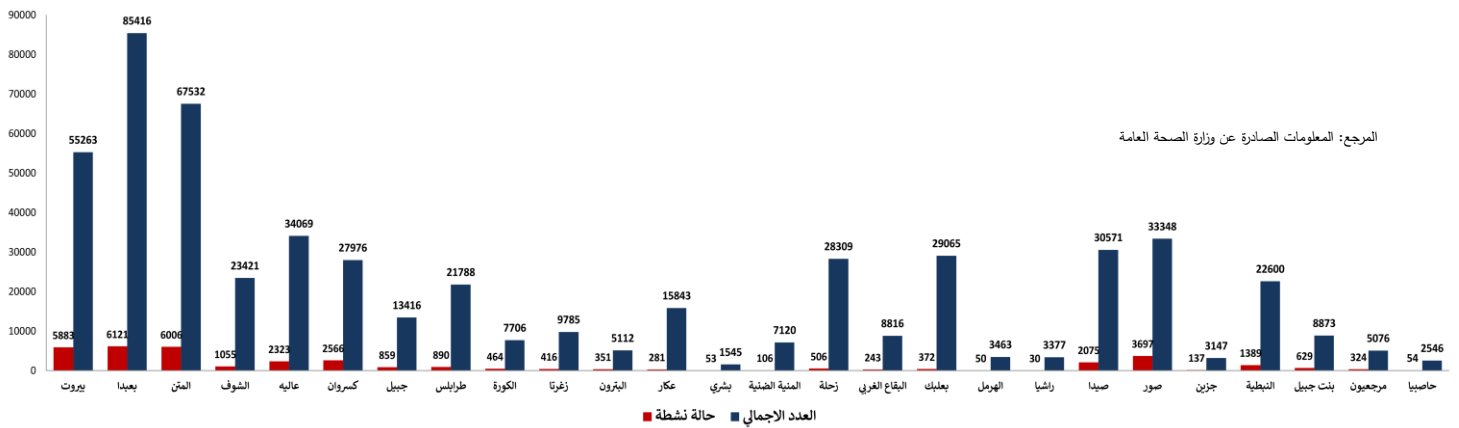
### توزع الحالات النشطة



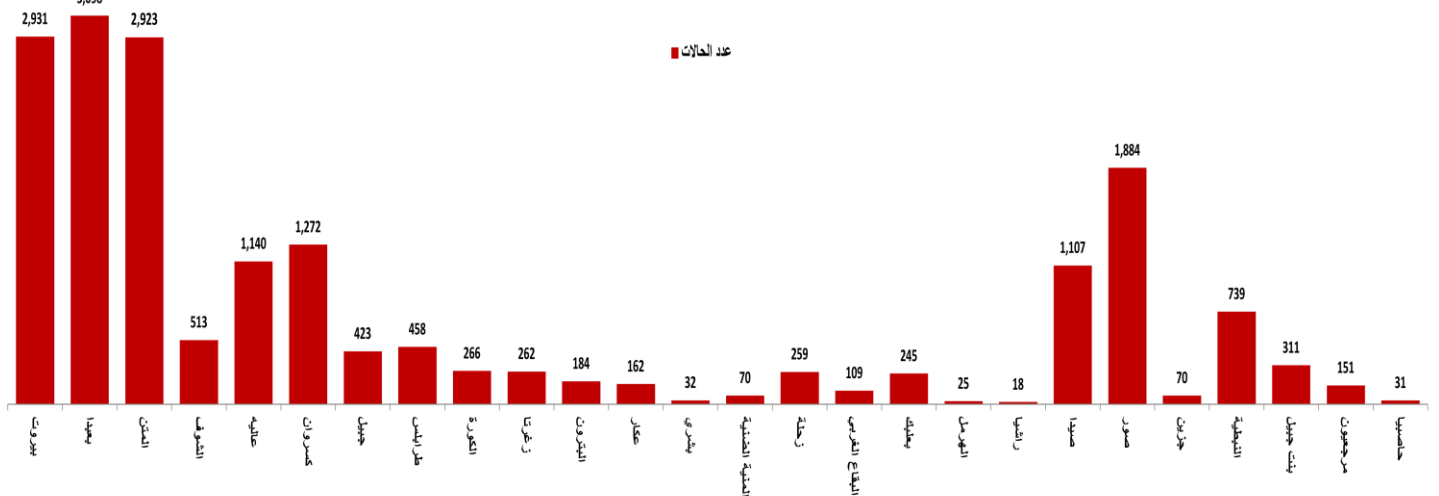
### توزع الحالات الإجمالية



## توزع الحالات التراكمية حسب الأفضية



## عدد الحالات الإيجابية خلال الـ 14 يوم الماضية حسب الأفضية

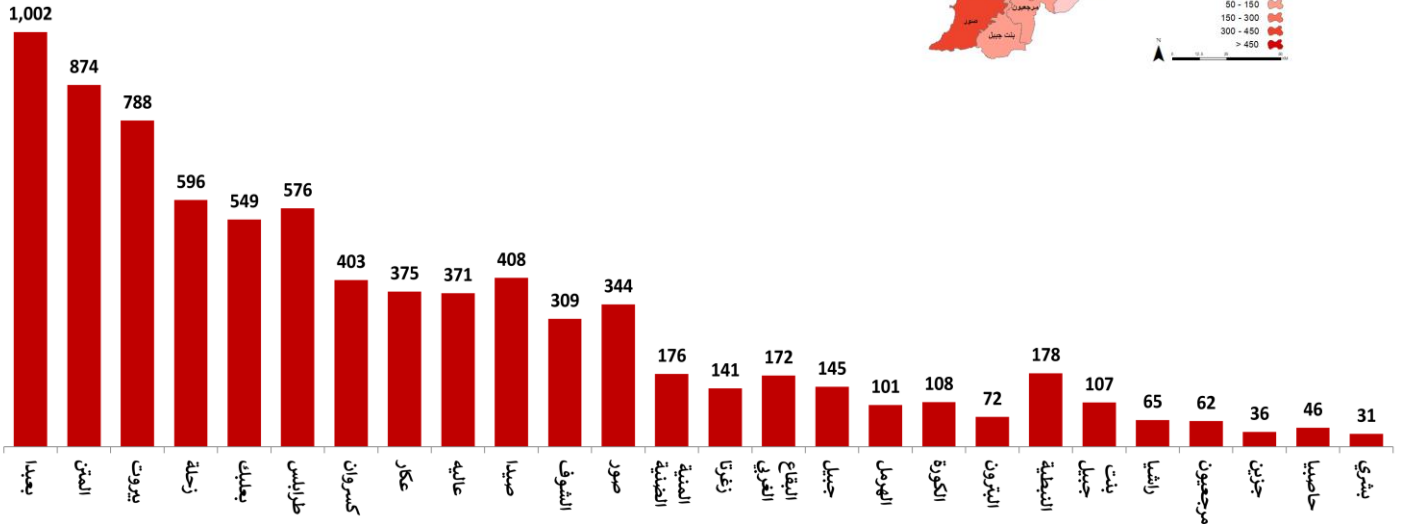
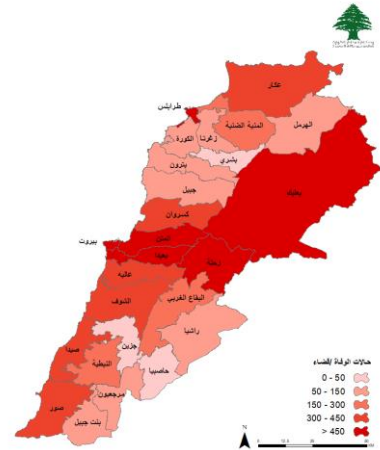


المرجع: المعلومات الصادرة عن وزارة الصحة العامة

يمكن الاطلاع على التقرير وكافة التعاميم الرسمية الصادرة على الرابط: <http://drm.pcm.gov.lb>

أو عبر وسائل التواصل الاجتماعي @DRM\_Lebanon

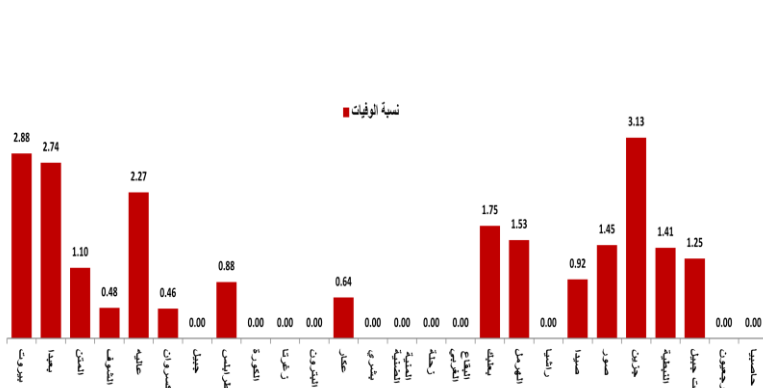
## توزع حالات الوفاة



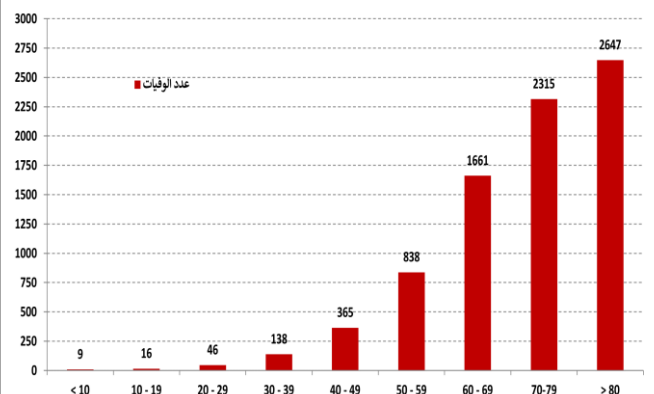
## توزع حالات الوفاة حسب المستشفيات ومنطقة السكن

#	المستشفى	السكن	الجنس	العمر	وجود امراض مزمنة
1	بعلبك الحكومي	بعلبك	ذكر	27	نعم
2	بعلبك الحكومي	بعلبك	ذكر	53	نعم
3	سان جورج الحدث	بعيدا	أنثى	68	نعم
4	تبنين الحكومي	بنت جبيل	أنثى	78	نعم

## نسبة الوفيات خلال الـ 14 يوم المنصرمة حسب الأقسية



## توزع حالات الوفاة حسب الفئة العمرية

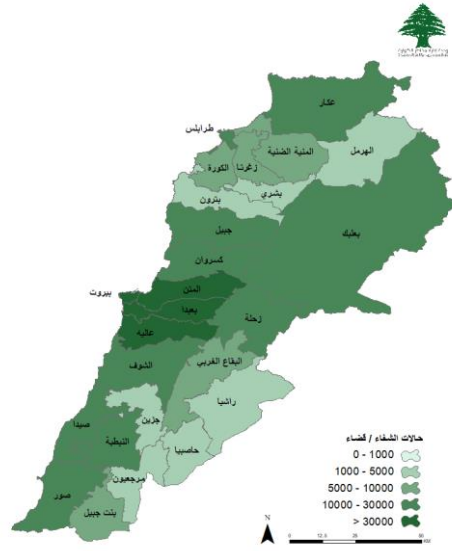


المراجع: المعلومات الصادرة عن وزارة الصحة العامة

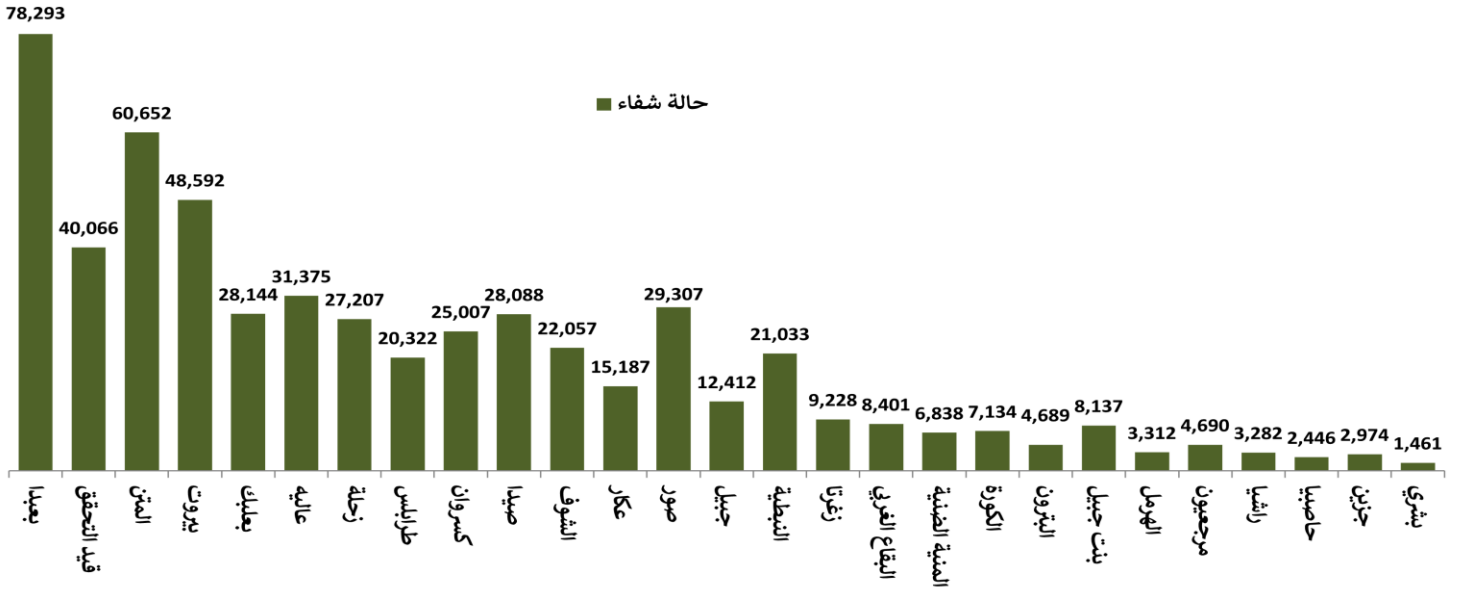
يمكن الاطلاع على التقرير وكافة التعاميم الرسمية الصادرة على الرابط: <http://drm.pcm.gov.lb>

أو عبر وسائل التواصل الاجتماعي @DRM\_Lebanon

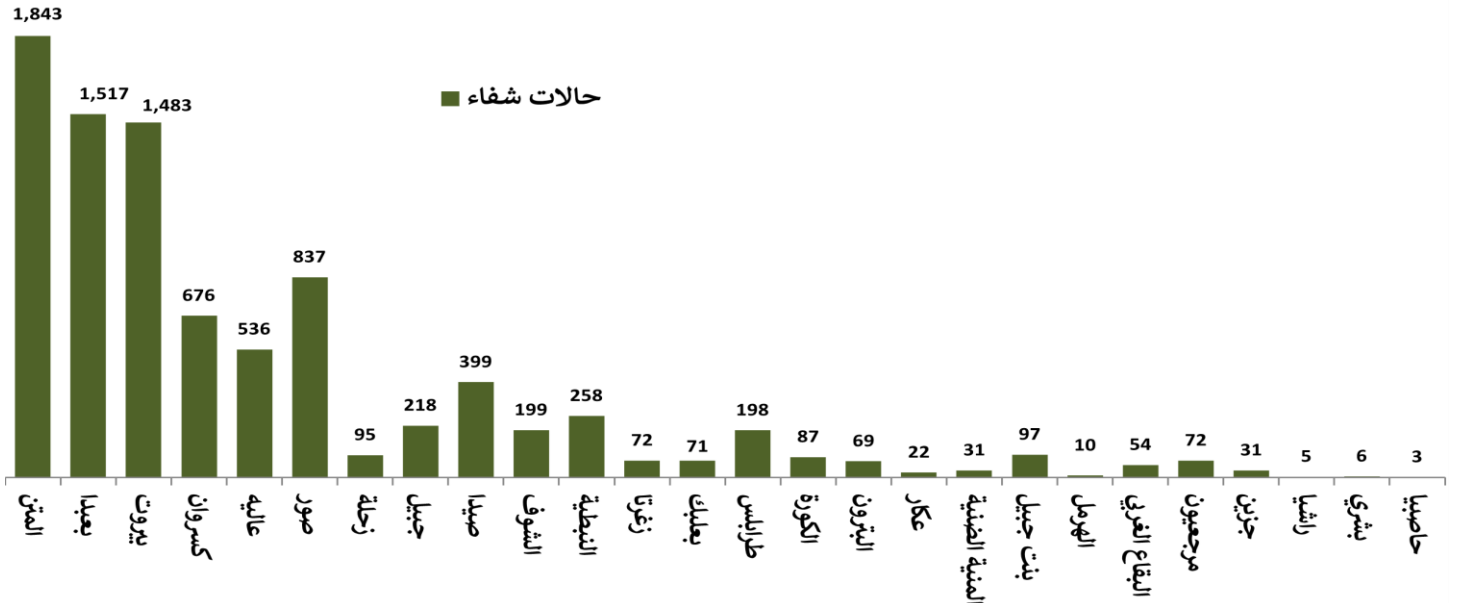
## توزع حالات الشفاء



## توزع حالات الشفاء التراكمية حسب الأفضية



## عدد حالات الشفاء خلال الـ 14 يوم المنصرمة حسب الأفضية

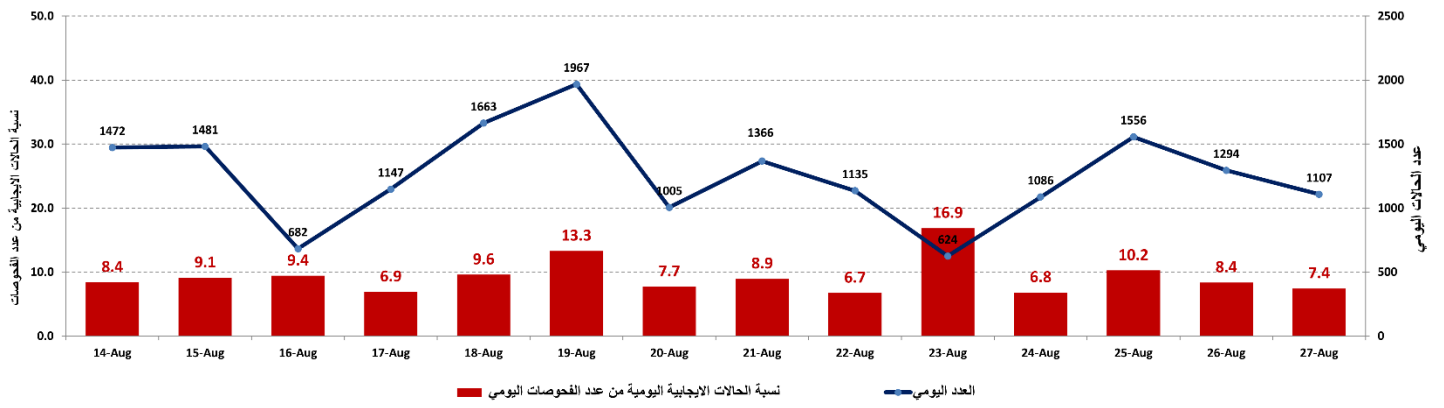


المراجع: المعلومات الصادرة عن وزارة الصحة العامة

يمكن الاطلاع على التقرير وكافة التعاميم الرسمية الصادرة على الرابط: <http://drm.pcm.gov.lb>

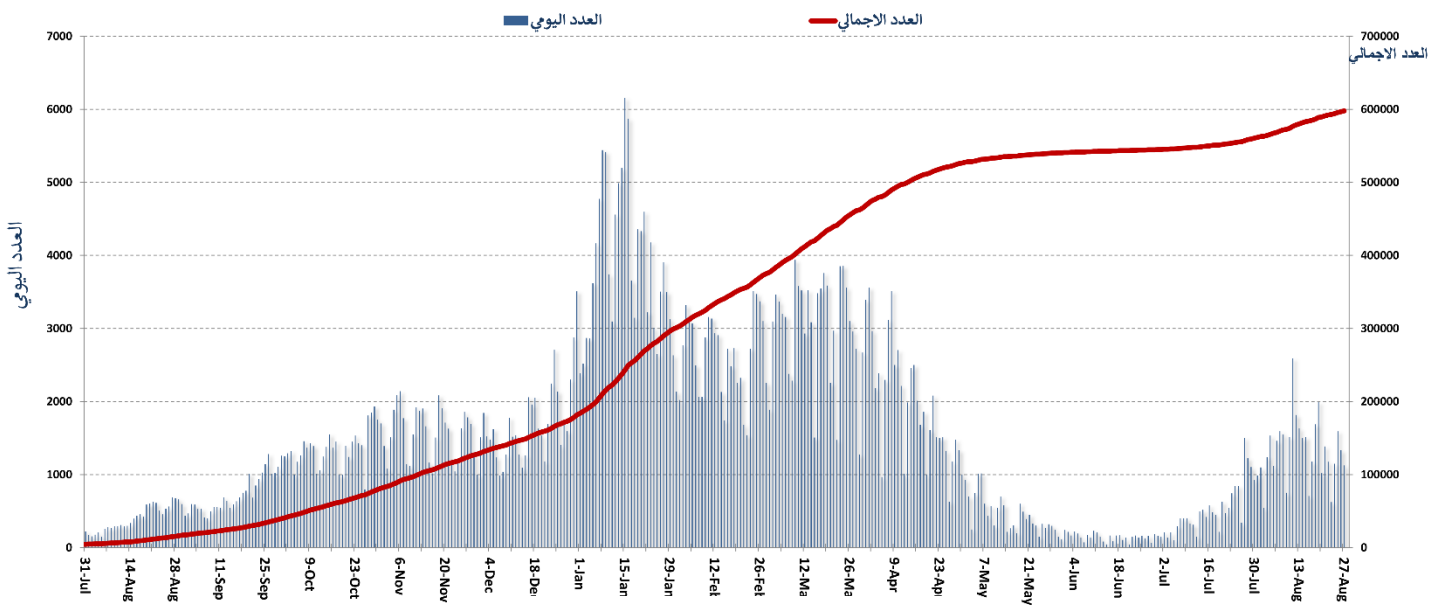
أو عبر وسائل التواصل الاجتماعي @DRM\_Lebanon

## نسبة الحالات الإيجابية من عدد الفحوصات اليومية خلال الـ 14 يوم الماضية



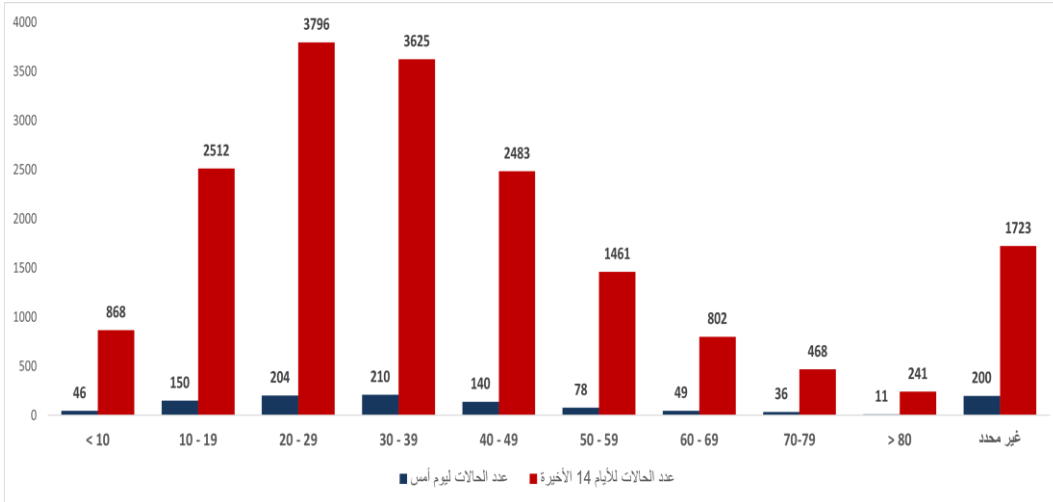
المرجع: المعلومات الصادرة عن وزارة الصحة العامة

## المنحنى الوبائي حسب عدد الحالات اليومية



المرجع: المعلومات الصادرة عن وزارة الصحة العامة

## توزع الحالات حسب الفئة العمرية



عدد الحالات لليوم أمس	عدد الحالات لليوم أمس	الفئة العمرية
868	46	0-9
2512	150	10-19
3796	204	20-29
3625	210	30-39
2483	140	40-49
1461	78	50-59
802	49	60-69
468	36	70-79
241	11	80+
1723	200	غير محدد
<b>17,979</b>	<b>1124</b>	<b>المجموع</b>

المرجع: المعلومات الصادرة عن وزارة الصحة العامة

يمكن الاطلاع على التقرير وكافة التعاميم الرسمية الصادرة على الرابط: <http://drm.pcm.gov.lb>

أو عبر وسائل التواصل الاجتماعي @DRM\_Lebanon

عبر الموقع: <https://covax.moph.gov.lb> أو عبر الخط الساخن: 1214

# استمارة التسجيل لأخذ اللقاح المضاد لفيروس كورونا (كوفيد-19) Covid-19 Vaccine pre-registration form

الجمهورية اللبنانية  
وزارة الصحة  
العامة



الرجاء تحديد الفئة التي تنتمي إليها من بين الفئات المدرجة  
في القائمة أدناه

Please select to which category you belong among the ones listed below

فئات أخرى

Other



عامل في القطاع الصحي

Healthcare worker



بيانات واستمارة المستشفيات

Hospital information and feedback

## وزارة الصحة العامة

- أفادت وزارة الصحة العامة في بيان أنه بعد متابعة حثيثة، بالتزامن مع عمليات الدهم التي يقوم بها التفيتش الوزاري، إنفجرت الأمور مركزياً، وتبلغ وزير الصحة أمس بدء مصرف لبنان منح الأنونات المتركمة والمصادقة من الوزارة منذ فترة وعدها 1800 فاتورة، وعليه تطلب الوزارة من الشركات المستوردة البدء بصرف الدواء المحجوب وشحن المقطوع بدءاً من اليوم وستكون مستودعات الوكلاء المستوردين، بالإضافة إلى مستودعات الأدوية العامة تحت الرقابة والتتبع الإلكتروني والميداني بموازة من التفيتش الوزاري والأجهزة الرقابية المختصة.
- غرد وزير الصحة العامة عبر تويتر بنتائج المداهمات حيث تم بيع ما قيمته مليارين ونصف من مستودع العاقبية بالسعر المدعوم، كما بدء مستودع جدرا بصرف مخزونه الضخم المدعوم، إضافة إلى مصادرة مضبوطات الشقة والمخازن الغير مرخصة في تول وزحلة وتعنابل. وصرح أنه لا يوجد أي تدخل للإفراج عن أي من الموقعين الخمسة بقرار قضائي أو بلاغ عن متوار، مضيفاً أن الحملة مستمرة.
- أفادت وزارة الصحة العامة عن استكمال فحوص PCR لرحلات وصلت إلى بيروت وأجريت في المطار بتاريخ 30 آب، حيث أظهرت النتائج وجود **وئلائين (31) حالة** إيجابية موزعة على الرحلات التالية:

2021/08/20			
قادمة من	الشركة	رقم الرحلة	عدد الحالات
القاهرة	المصرية	713	2
أديس أبابا	الأثيوبية	406	2
أبيدجان	MEA	572	4
حلب	RB	183	1
دبي	الإماراتية	957	2
بغداد	العراقية	131	2
عمان	RJ	401	1
اسطنبول	MEA	266	3
الشارقة	G9	385	1
دبي	MEA	427	2
النجف	العراقية	139	1
لارنكا	MEA	262	3
أضنا	AJ	7836	1
برلين	SR	150	1
دبي	الإماراتية	953	2
اسطنبول	MEA	268	1
اسطنبول	Pegasus	862	1
دمام	MEA	2443	1
المجموع			31

الصليب الأحمر اللبناني					
الحالات التي تم نقلها إلى المستشفيات	عدد فحوصات PCR التي تم نقلها إلى المستشفيات	عدد الأشخاص الذين تم نقلهم إلى مراكز التفيتش	عدد المستفيدين من حلقات التوعية	عدد الزيارات المنزلية لتسجيل متلقي لقاح كوفيد-19	عدد المستفيدين من المنصات الإلكترونية
31,570 (58 حالة جديدة)	100,854 (308 فحصاً جديداً)	3,278 (1 أشخاص جدد)	149,840 (23 مستفيدين جدد)	54,174 (1062 زيارات جديدة)	6,392 (مستفيداً جديداً واحداً)

## الأجهزة الأمنية والعسكرية

الجهة	الإجراءات التي تم التبليغ عنها خلال الـ 24 ساعة المنصرمة
الجيش	<ul style="list-style-type: none"> <li>توزيع مساعدات اجتماعية (400 ألف ليرة لبنانية) ومساعدات غذائية في كافة المناطق اللبنانية عبر مكتب التعاون العسكري المدني.</li> <li>موازة الأجهزة الأمنية في تطبيق القرارات الصادرة عن مجلس الوزراء.</li> <li>الإفادة عن إجراء 327/ فحص PCR لعناصر من الجيش، حيث تبين وجود 66/ حالة إيجابية: 25/ خدمة فعلية، 36/ مدني، 5/ متقاعد، 1/ طبابة عسكرية.</li> </ul>
المديرية العامة لقوى الأمن الداخلي	<ul style="list-style-type: none"> <li>صدر عن المديرية العامة لقوى الأمن الداخلي - شعبة العلاقات العامة توصيات الاجتماع الدوري للجنة الطوارئ لرفع حالة التأهب في السجون اللبنانية، التي جاءت على النحو التالي:</li> <li>التشدد في تنفيذ الإجراءات اللازمة لمنع نقشي فيروس كورونا، وبخاصة في ظل ظهور متحور "دلتا" السريع الانتشار.</li> <li>متابعة التواصل مع المنظمات الدولية والجمعيات المختصة لجهة متابعة تجهيز وصيانة المرافق الحيوية في السجون.</li> <li>الاستمرار في تلقح السجناء والموقوفين في السجون وأماكن التوقيف والاحتجاز كافة، ومتابعة حملات التوعية حول هذا الموضوع.</li> </ul>
المديرية العامة للأمن العام	<ul style="list-style-type: none"> <li>بلغ عدد المحاضر المنظمة اعتباراً من تاريخ 2021/01/14 لغاية اليوم 51378 محضراً</li> <li>الإفادة عن وجود 13/ إصابات جديدة بين عناصر المديرية العامة للأمن العام.</li> <li>الإفادة عن عدد الحالات الإيجابية الجديدة في مختلف المحافظات والأقضية.</li> <li>متابعة الإجراءات المعتمدة على الحدود الجوية والبرية والبحرية بالتعاون مع فرق وزارة الصحة العامة.</li> </ul>
المديرية العامة لأمن الدولة	<ul style="list-style-type: none"> <li>الإفادة عن 13/ إصابة جديدة بين عناصر أمن الدولة</li> <li>الإفادة عن عدد الحالات الإيجابية الجديدة في مختلف المحافظات.</li> <li>الإفادة عن حملات التطعيم التي يتم تنفيذها في مختلف المناطق اللبنانية عبر وزارة الصحة العامة بالتعاون مع البلديات والجهات المحلية.</li> </ul>

## وزارة الأشغال العامة والنقل

### مطار رفيق الحريري الدولي (خلال الـ 24 ساعة الماضية)

الرحلات القادمة		الرحلات المغادرة	
عدد الرحلات	91	عدد الرحلات	93
عدد الوافدين	6566	عدد المغادرين	14555



المرافى (خلال الـ 24 ساعة الماضية)

المرافى	السفن القادمة		السفن المغادرة	
	العدد	قادمة من	العدد	الوجهة
بيروت			1	عمشيت
			1	ليماصول
			1	أنطاليا
جبيل			1	مالطا
طرابلس	1	بيروت		
	1	تاسوكو	1	تاسوكو
المجموع	2		5	

قرارات / إجراءات عامة

- صدر عن اجتماع لجنة متابعة التدابير والإجراءات الوقائية لفيروس كورونا الذي عقد بتاريخ 2021/08/12 التوصيات التالية:
    1. التأكيد على التوصية السابقة في ما يخص اجراء التعاميم اللازمة من قبل كل من: المديرية العامة لرئاسة مجلس الوزراء، وزارات الداخلية والبلديات، الإقتصاد والتجارة، السياحة، الصحة العامة، التربية والتعليم العالي والعمل لجهة وجوب منح اللقاح لكافة العاملين في القطاع العام والقطاعات الخاصة الخاضعة لإشرافها على أن يقع على عاتق الأشخاص الذين يرفضون تلقي اللقاح وجوب إبراز نتيجة PCR سلبية كل 72 ساعة بحيث تكون التكلفة المادية للفحص على نفقتهم الخاصة.
    2. وزارة السياحة، وزارة الداخلية والبلديات - المديرية العامة لقوى الأمن الداخلي، المديرية العامة لأمن الدولة: التشدد في قمع المخالفات المتعلقة بعدم الإلتزام بالحجر الصحي الفندقي موضوع تعميم المديرية العامة للطيران المدني رقم 2/31 سيما بحق الأشخاص الذين يعتمدون ترك جوازات السفر العائدة لهم والإدعاء بفقدانها لاحقاً أو يقومون بحجوزات فندقية وهمية
    3. المديرية العامة للطيران المدني: إجراء التعميم اللازم لإعفاء الركاب الذين غادروا لبنان ويريدون العودة خلال فترة اسبوع من إجراء فحص ال PCR في البلدان التي يرغبون بالعودة منها على أن يخضعوا لفحص PCR فور وصولهم الى مطار رفيق الحريري الدولي كما وإعفانهم من موجب الحجر الفندقي في حال قدومهم من إحدى الدول موضوع التعميم رقم 2/31.
  - صدر عن المديرية العامة للطيران المدني التعميم رقم 2/32 تاريخ 2021/08/12 والذي تضمن تعديل البند (2) من التعميم 2/31 تاريخ 2021/07/30 ليصبح كالتالي:
    - على جميع الراغبين بالقدوم إلى لبنان أن يكون لديهم فحص PCR سلبى من إحدى المختبرات المعتمدة في البلدان القادمين منها باستثناء من هم دون الـ 12 سنة وذلك خلال 96 ساعة كحد أقصى، مع إلزامية وجود رمز الـ QR ضمناً باستثناء فحوصات الـ PCR الصادرة من الولايات المتحدة الأمريكية، كندا، استراليا، نيوزيلندا، كوريا الجنوبية، اليابان وكافة الدول الأوروبية، على أن يمنع من لا يحمل نتيجة سلبية من ركوب الطائرة القادمة إلى لبنان.
    - يضاف إلى المستثنى من الحجر الفندقي الركاب الذين عادوا إلى لبنان خلال أسبوع من مغادرته إضافة إلى إعفانهم من إجراء فحص الـ PCR من البلد القادمين منه على أن يخضعوا له فور وصولهم إلى مطار رفيق الحريري الدولي
  - أعلنت شركة طيران الشرق الأوسط -الخطوط الجوية اللبنانية، في بيان أنه ابتداء من 2021/8/6 سيخضع جميع الركاب القادمين الى لبنان للإجراءات التالية:
    - الفئات الملزمة بالحجر الفندقي: الركاب القادمين من المملكة المتحدة - قبرص - تركيا - البرازيل - الإمارات العربية المتحدة - العراق -الهند - ملاوي - أثيوبيا - زامبيا - ليبيريا - كينيا -غامبيا وسيراليون (وليس الركاب العابرين عبر هذه الدول) مع إلزامية حيازة حجز فندقى على نفقتهم الخاصة، لمدة 4 أيام / 3 ليال في أحد الفنادق المعتمدة، ولا يسمح للركاب الذين ليس لديهم حجز فندقى بالصعود على متن الطائرة.
    - الفئات المستثناة من الحجر الفندقي:
      - البعثات الدبلوماسية الوطنية والاجنبية وعائلاتهم على أن تلتزم بالحجر لمدة أربعة أيام في مقر إقامتها.
      - الركاب الذين سبق أن تلقوا جرعة واحدة على الأقل من أي لقاح Covid-19 دون تحديد للمدة.
      - الركاب الذين أصيبوا بفيروس كورونا وتعافوا منه ضمن مدة تسعون يوماً قبل تاريخ سفرهم الى لبنان وذلك بعد إبراز وثيقة رسمية تثبت ذلك.
      - الركاب العابرون براً الى سوريا عبر مطار رفيق الحريري الدولي-بيروت.
      - الركاب القاصرون دون 18 سنة سواء كانوا قادمين بمفردهم أو برفقة أهلهم.
    - الفئات الملزمة بإجراء فحص PCR قبل القدوم الى لبنان: على جميع الركاب أن يكونوا قد أجروا فحص PCR مع إلزامية وجود رمز QR في إحدى المختبرات المعتمدة وذلك خلال 96 ساعة كحد أقصى من تاريخ صدور نتيجة الفحص لغاية الوصول الى لبنان وأن يقوموا بإظهار نتيجة الفحص عند تسجيل الحقايب. ولا يسمح للركاب الذين لا يحملون نتيجة فحص سلبية بالصعود على متن الطائرة القادمة الى لبنان.
    - الفئات المستثناة من إجراء فحص PCR قبل القدوم الى لبنان:
      - الركاب الذين مر على تلقيهم الجرعة الثانية من لقاح Covid-19 أو جرعة كاملة من لقاح Covid-19 (الذي هو عبارة عن جرعة واحدة فقط)، فترة لا تقل عن أسبوعين.
      - الركاب الذين أصيبوا بفيروس كورونا ضمن مدة تسعون يوماً تسبق تاريخ سفرهم الى لبنان بعد إبرازهم وثيقة رسمية تثبت ذلك.
      - ملاحظة: يخضع جميع الركاب القادمين الى لبنان لفحص PCR عند وصولهم الى مطار رفيق الحريري الدولي-بيروت، باستثناء الأطفال دون 12 سنة وقوات اليونيفيل.
  - صدر عن المديرية العامة للطيران المدني التعميم رقم 2/31 تاريخ 2021/07/30 والذي تضمن التعليمات التالية:
    1. خفض عدد الركاب القادمين إلى لبنان بنسبة 70% من معدل الركاب الذين قدموا خلال شهر تموز.
    2. على جميع الراغبين بالقدوم إلى لبنان أن يكون لديهم فحص PCR سلبى من إحدى المختبرات المعتمدة في البلدان القادمين منها باستثناء من هم دون الـ 12 سنة وذلك خلال 96 ساعة كحد أقصى، مع إلزامية وجود رمز الـ QR ضمناً على أن يمنع من لا يحمل نتيجة سلبية من ركوب الطائرة القادمة إلى لبنان.
    3. على جميع الراغبين بالقدوم إلى لبنان من المملكة المتحدة، قبرص، تركيا، البرازيل، الإمارات العربية المتحدة، العراق، الهند، ملاوي، أثيوبيا، زامبيا، ليبيريا، كينيا، غامبيا وسيراليون أن يكون لديهم حجز فندقى على نفقتهم الخاصة لمدة 4 أيام/ 3 ليال في أحد الفنادق المعتمدة على أن تتولى الباصات التابعة للفنادق عملية نقل المسافرين، كما يخضع المسافر لفحص PCR آخر خلال مدة إقامتهم.
    4. خضوع جميع القادمين إلى مطار رفيق الحريري الدولي لفحص PCR باستثناء من هم دون 12 سنة وقوات اليونيفيل.
- الإستثناءات:**
1. إعفاء القادمين إلى لبنان والذين تلقوا لقاح كورونا في فترة لا تقل عن أسبوعين أو أصيبوا بفيروس كورونا ضمن مدة 90 يوماً تسبق تاريخ سفرهم إلى لبنان من إجراء فحص PCR من الدول القادمين منها على أن يخضعوا لفحص PCR في المطار.
  2. يسمح لطواقم الطائرات القادمة لمدة لا تزيد عن 48 ساعة من إجراء فحص PCR في المطار على ان يلتزموا بالحجر لحين مغادرتهم.
  3. يستثنى من الحجر الفندقي: البعثات الدبلوماسية الوطنية والأجنبية وعائلاتهم، الركاب الذين تلقوا جرعة واحدة على الأقل من اللقاح، الركاب العابرون إلى سوريا، الركاب القاصرون (تحت 18 سنة).

عند الشعور بأية عوارض، الاتصال مباشرة على الرقم الساخن لوزارة الصحة العامة: 1214 أو 01/594459

حافظوا على مسافة أمانة  
1,5 متر على الأقل

التباعد الجسدي

البسوا الكمامات خارج المنزل  
تجنبوا لمس الوجه  
غطوا الفم والأنف بالكوع المثلثي عند السعال أو العطس

الوقاية

خلينا ملتزمين حتى ينذكر ما ينعاد

يمكن الاطلاع على التقرير وكافة التعاميم الرسمية الصادرة على الرابط: <http://drm.pcm.gov.lb>

أو عبر وسائل التواصل الاجتماعي @DRM\_Lebanon

## المختبرات التي لم تلتزم بالإجراءات المعتمدة من قبل وزارة الصحة العامة خلال الـ 24 ساعة المنصرمة

### المختبرات التي لم تحدد مكان القضاء

عدد الحالات الإيجابية دون تحديد مكان القضاء	المختبرات / المستشفيات
11	مختبرات INOVIE
6	مختبرات العائلة
4	مستشفى راغب حرب
2	مستشفى أوتيل ديو
1	مستشفى جبل لبنان
1	مستشفى دار الأمل
1	مستشفى سبلين الحكومي

### المختبرات التي لم تحدد مكان السكن

عدد الحالات الإيجابية دون تحديد مكان السكن	المختبرات / المستشفيات
11	مختبرات INOVIE
10	مختبرات ADC
9	مستشفى النبطية الحكومي
8	مستشفى راغب حرب
6	مستشفى حمود
6	مختبرات العائلة
2	المركز الطبي الحديث
2	مستشفى فؤاد خوري
2	مستشفى أوتيل ديو
1	مستشفى جبل لبنان
1	مستشفى دار الأمل
1	مستشفى سبلين الحكومي
1	مختبرات عقيقي وبولس
1	مختبرات السلام

### المختبرات التي لم تحدد رقم الهاتف

عدد الحالات الإيجابية دون تحديد رقم الهاتف	المختبرات / المستشفيات
3	مستشفى رفيق الحريري الجامعي الحكومي
2	مستشفى الياس الهراوي الحكومي
1	مركز العناية الطبية

يمكن الاطلاع على التقرير وكافة التعاميم الرسمية الصادرة على الرابط: <http://drm.pcm.gov.lb>

أو عبر وسائل التواصل الاجتماعي @DRM\_Lebanon

المختبرات الحكومية المؤهلة لإجراء التشخيص المخبري لفيروس كورونا بطريقة الـRT-PCR

الموقع	المختبر
بيروت	مستشفى رفيق الحريري الجامعي RHUH
حلبا	مستشفى حلبا الحكومي Halba Governmental Hospital
المنية	مستشفى المنية الحكومي Minieh Governmental Hospital
طرابلس	مستشفى طرابلس الحكومي Tripoli Governmental Hospital
البترون	مستشفى البترون الحكومي Batroun Governmental Hospital
كسروان	مستشفى فتوح كسروان الحكومي (البوار) Ftouh Keserwan Gov. Hospital
سيلين	مستشفى سيلين الحكومي Seblin Governmental Hospital
صيدا	مستشفى صيدا الحكومي Saida Governmental Hospital
النيطية	مستشفى نبيه بزي الحكومي الجامعي Nabih Berri Gov. Hospital
تبنين	مستشفى تبنين الحكومي Tebnine Governmental Hospital
بنت جبيل	مستشفى بنت جبيل الحكومي Bent Jbeil Governmental Hospital
بعلبك	مستشفى بعلبك الحكومي Baalbeck Governmental Hospital
الهرمل	مستشفى الهرمل الحكومي Hermel Governmental Hospital
زحلة	مستشفى الرئيس الياس الهراوي الحكومي Prés. Elias Hrawi Gov. Hospital
بعيدا	مستشفى بعيدا الحكومي الجامعي Baabda University Gov. Hospital
مرجعيون	مستشفى مرجعيون الحكومي Marjeyoun Governmental Hospital

المختبرات الخاصة المؤهلة لإجراء التشخيص المخبري لفيروس كورونا بطريقة الـRT-PCR

الموقع	المختبر
بيروت	مستشفى الجامعة الأميركية AUBMC
بيروت	مستشفى أوتيل ديو الجامعي Hotel-Dieu de France (HDF)
بيروت	مختبرات رودولف ميريو (الجامعة اليسوعية - المتحف) Laboratoire Rodolphe Mérieux (Université Saint-Joseph)
بيروت	مستشفى القديس جاورجيوس الجامعي Saint-George Hospital - UMC
بيروت	مستشفى المقاصد Makassed General Hospital
بيروت	مستشفى رزق الجامعي LAU Medical Center - Rizk Hospital
بيروت	مستشفى اللبناني الجعيتاوي الجامعي Hôpital Libanais Geitawi - CHU
بيروت	مستشفى الوردية Hôpital Notre-Dame du Rosaire
بيروت	مركز كليمنصو الطبي Clemenceau Medical Center (CMC)
بيروت	مختبر مركز الأطباء Doctor's Center
بيروت	مختبر فونتانا (الحمرا) Fontana Laboratories
بيروت	مختبر الأمن العام (العدلية) General Security Lab
بيروت	مختبر سيما CEMA
بيروت	مختبرات جبر و غزة Laboratoire Jabre-Ghorra
بيروت	مختبر السان مارك Saint Marc Medical & Diagnostic Center
بيروت	مختبر PHD
بيروت	مختبر مركز مار يوسف الطبي - الأشرفية - Saint Joseph Medical Center - Ashrafiel
قرن الشباك	مختبر باي لاب Bey Lab – Furn El Chebbak
الغبيري	المختبرات الحديثة Laboratoire Moderne (Modern Lab- Berjaoui)
الغبيري	مستشفى الساحل Sahel General Hospital (SGH)
الغبيري	مستشفى الزهراء الجامعي Al Zahraa Hospital – UMC
برج البراجنة	مستشفى الرسول الأعظم Al Rassoul Al Aazam Hospital
حارة حريك	مستشفى بهمن Bahman Hospital
حارة حريك	مختبر ناتيونال دياغنوستك سرفيس كومباني National Diagnostic Services Company (NDSC)

المرجع: المعلومات الصادرة عن وزارة الصحة العامة

يمكن الاطلاع على التقرير وكافة التعاميم الرسمية الصادرة على الرابط: <http://drm.pcm.gov.lb>

أو عبر وسائل التواصل الاجتماعي @DRM\_Lebanon

مختبر مركز دار الحوراء	حارة حريك
Medical Diagnostic Center مختبر الدكتور محمود عثمان -مركز التحاليل الطبية	المرجعة
American Diagnostic Center (ADC) مختبر أميريكين دياغنوستك سنتر	الجناح
Mount Lebanon Hospital مستشفى جبل لبنان	بعيدا
Hôpital Saint-Georges – Hadath مستشفى السان جورج الحدث	بعيدا
Al Hadi Laboratory مختبر الهادي	بعيدا
INOVIE-Liban مختبر	بعيدا
Molecular Biology and Cancer مختبر علم الأحياء الجزيئية في الجامعة اللبنانية	الحدث
Immunology Laboratory in Lebanese University مختبر سان ميشال للتحاليل الطبية	ضبية
Saint-Michel Lab مستشفى قلب يسوع	الحازمية
Hôpital du Sacré- Coeur مختبر كلينيجان	الحازمية
Clinigene مستشفى سرحال	المتن
Hôpital Dr.Samir Serhal مختبر ترانسيميديكال فور ليف	المتن
Transmedical for Life مستشفى مار يوسف - الدورة	المتن
Hôpital St. Joseph – Dora مستشفى مركز بحثس الطبي- ضهر الصوان	المتن
Centre Hospitalier de Bhannes مستشفى هارون	الزلقا
Haroun Hospital مستشفى أبو جودة	الزلقا
Hôpital Abou Jawdeh مستشفى بلفو	المنصورية
Bellevue Medical Center (BMC) مختبر مركز الشرق الأوسط الصحي	بصاليم
Middle East Institute of Health (MEIH) مستشفى هيكل	الكورة
Hôpital Albert Haykal مختبر جامعة البلمند	الكورة
University of Balamand مركز الشمال الإستشفائي	زغرنا
Centre Hospitalier du Nord (CHN) سيدة زغرنا المركز الجامعي الطبي	زغرنا
Saydet Zghorta University Medical Center	زغرنا
Family Medical Center- Zgharta المركز العائلي الطبي	زغرنا
مستشفى دار السلام	القييات
Mazloum Hospital مستشفى المظلوم	طرابلس
Al Mounla Hospital مستشفى المنلا	طرابلس
Nini Hospital مستشفى النيني	طرابلس
مختبر ميكروبيولوجيا الصحة والبيئة LMSE - المعهد العالي للدكتوراه، الجامعة اللبنانية	طرابلس
مختبر المستشفى الإسلامي الخيري - طرابلس	طرابلس
Dar El Chifaa Hospital مختبر مستشفى دار الشفاء	طرابلس
CHU - Notre-Dame des Secours مستشفى سيدة المعونات الجامعي	جبيل
Laboratoires Akiki & Boulos مختبر عقيقي وبولس	جبيل
Laboratoire Dr. Chelala مختبرات الدكتور شلالا	غزير
Centre Médical Wakim مختبر واكيم	جونية
Elite Medical Center - Jeita مختبر إيليت الطبي -جعيتا	جعيتا
Ain Wazein Hospital مستشفى عين وزين	الشوف
Eva Lab مختبر إيفا لاب	عرمون
Hammoud Hospital UMC مستشفى حمود الجامعي	صيدا
Al Karim Medical Laboratory (KML) مختبر الكريم	صيدا
Labib Medical Center مختبر مركز لبيب الطبي	صيدا
Lebanese Diagnostic Center (LDC) مختبر الـ	صور
Family Medical Laboratories مختبر العائلة	الغازية
Sheikh Ragheb Harb Hospital مستشفى الشيخ راعب حرب	النبطية
Laboratoires Sabbah d'Analyses Médicales مختبرات الصباح	النبطية
Laboratoires Al Salam مختبر السلام	النبطية
Hôpital du Secours Populaire مختبر مستشفى النجدة الشعبية - النبطية	النبطية
Jabal Amel Hospital مستشفى جبل عامل	صور
Mashrek Diagnostic Center (MDC) مختبر المشرق للتشخيص الطبي	صور

المرجع: المعلومات الصادرة عن وزارة الصحة العامة

يمكن الاطلاع على التقرير وكافة التعاميم الرسمية الصادرة على الرابط: <http://drm.pcm.gov.lb>

أو عبر وسائل التواصل الاجتماعي @DRM\_Lebanon

مختبرات دلتا Delta Laboratories	صور
مختبر الدكتور حسن علوية Dr. Hassan Alawiyyeh Laboratory	صور
مستشفى دار الحكمة Dar Al Hikmah Hospital	بعلبك
مستشفى دار الأمل الجامعي Dar Al Amal University Hospital	بعلبك
مختبرات العناية الطبية Medical Care Laboratories – Baalbeck	بعلبك
مختبرات العناية الطبية Medical Care Laboratories - Labweh	اللبوة
مستشفى تلّ شيحا Tall Chiha Hospital	زحلة
مستشفى خوري Khoury Hospital	زحلة
مختبر ميديكال كير سنتر Medical Care Center (MCC)	زحلة
مستشفى اللبناني الفرنسي Hôpital Libano-Français	زحلة
مستشفى الرياق Hôpital El Rayak	الرياق
مستشفى شتورة Chtoura Hospital	شتورة

#### مختبرات المستشفيات العسكرية

المستشفى العسكري المركزي في بيروت Laboratoire Militaire Central	بيروت
---	-------

#### المختبرات المؤهلة لأخذ عينات "المسحات الأنفية" بطريقة Drive- thru

مختبر ميديكال دياغنوستيك تريمانت سنتر (الحمراء) Medical Diagnostic Treatment Center (MDTC)	بيروت
مختبر ميد لاب MedLab SAL CIC ALS (الحمراء – الجفினور)	بيروت
مختبرات عيتاني Itani Medical Laboratories (المزرعة)	بيروت
مختبر ساقية الجزير Sakiyet Al Janzir Laboratories (راس بيروت)	بيروت
مختبر ا ب سي ABC Laboratories	بيروت
مختبرات معوض الطبية Mouawad Medical Laboratory	الشيح
مختبرات الشياح (د. فؤاد ربحان) Rihan Medical Center	الشيح
مختبرات المتحدة للرعاية الصحية United Healthcare Laboratory	الشيح
مختبر النقاء الطبي Al Naqaa Medical Center	الأوزاعي
مختبرات البوليغار Laboratoire le Boulevard	بدارو
مركز اليوسف الإستشفائي التعليمي CHU Al - Youssef	حلبا
مستشفى الكورة Hôpital El Koura	الكورة
مركز كسروان الطبي Keserwan Medical Center	كسروان
مختبر إكسبرت لاب Expert Lab	المنصورية
مختبر سانت ايلي Saint-Elie Laboratory	أنطلياس
مختبر ب م ب BMP Laboratory	ثوق مصبح
مختبر الدكتور إيلي طالب Laboratoire Dr. Elie Taleb	جونية
مختبرات الشرق الأوسط للتحاليل الطبية Memer Lab	جونية
مختبر Family Clinic	صيدا
مختبر فيرست لاب First Lab	العاقبية
مختبرات الرياض الطبية Al Riyadh Medical Laboratory	جب جنين
مختبر مركز التشخيص الطبي ADC	جب جنين
مختبر لايف لاب Life LAB	بعلبك
مختبر مركز البقاع الطبي	زحلة
مختبرات السان جورج Laboratoires Saint George	زحلة
مختبرات العربي الطبية Araabi Medical Laboratories	رياق
مختبر مستشفى البقاع	البقاع

المراجع: المعلومات الصادرة عن وزارة الصحة العامة

يمكن الاطلاع على التقرير وكافة التعاميم الرسمية الصادرة على الرابط: <http://drm.pcm.gov.lb>

أو عبر وسائل التواصل الاجتماعي @DRM\_Lebanon