

غرفة العمليات الوطنية لإدارة الكوارث - السراي الحكومي الكبير
التقرير اليومي حول COVID-19



وقت صدور التقرير: 15:00

تقرير رقم: 088

التاريخ: الأحد 14 حزيران 2020

546 حالة نشطة (Active Cases)	
512 حالات في العزل المنزلي	34 حالة استشفاء
	26 حالة متوسطة
	8 حالات في العناية الفائقة

1446 حالة تم تسجيلها منذ 2020/2/21	
458 وافدين	988 مقيمين
4 حالات جديدة	
2 وافدين	2 مقيمين
105,709	
885	

لبنان	عالمياً	
1446	7,895,975	عدد الإصابات الإجمالي
32	432,883	عدد الوفيات
2.21%	5.48%	نسبة الوفيات
868	4,056,227	عدد حالات الشفاء

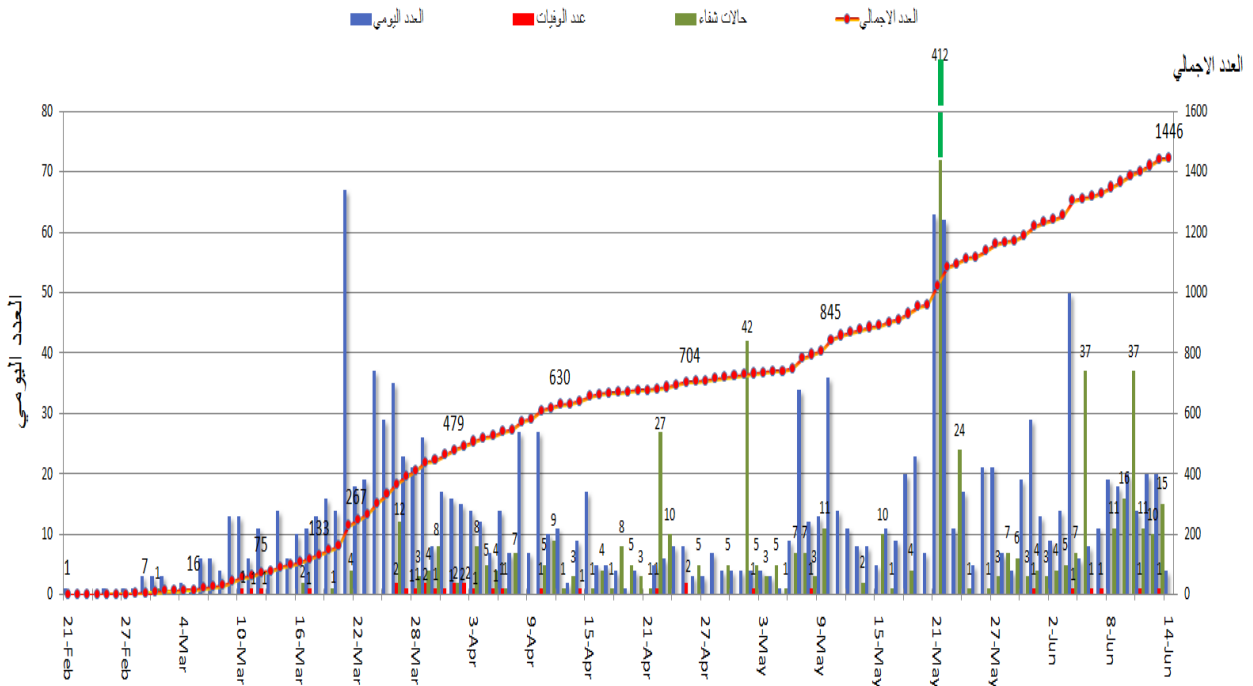
ملاحظة: آخر تحديث للمعلومات 2:00 pm

32 حالة وفاة
868 حالة شفاء

فحص كورونا في المختبرات منذ 2020/2/21
فحص كورونا خلال الـ 24 ساعة (في المختبرات والمطار)

المرجع: المعلومات الصادرة عن وزارة الصحة العامة

المنحنى الوبائي حسب العدد اليومي للإصابات



المرجع: المعلومات الصادرة عن وزارة الصحة العامة

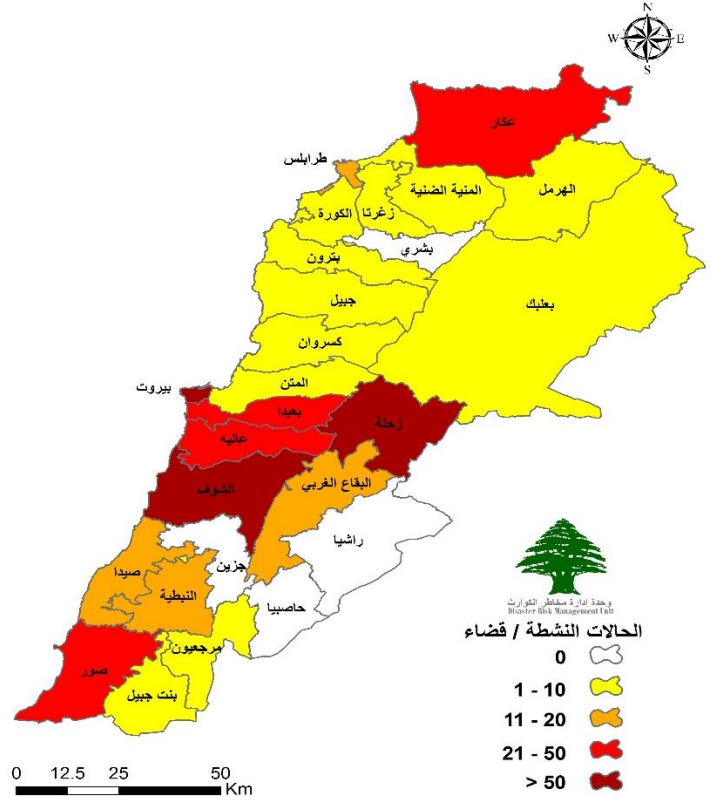
يمكن الاطلاع على التقرير وكافة التعاميم الرسمية الصادرة على الرابط: drm.pcm.gov.lb

أو عبر وسائل التواصل الاجتماعي @DRM_Lebanon

توزع الحالات النشطة حسب الأفضية

التوزع اليومي للإصابات حسب المناطق

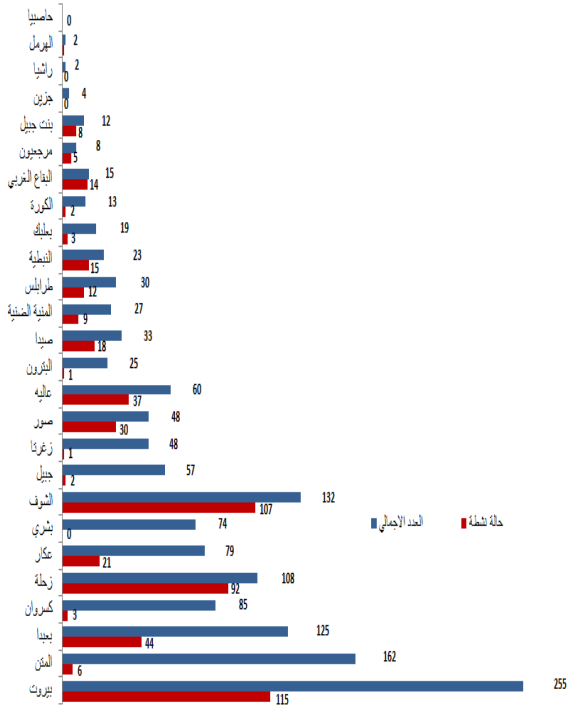
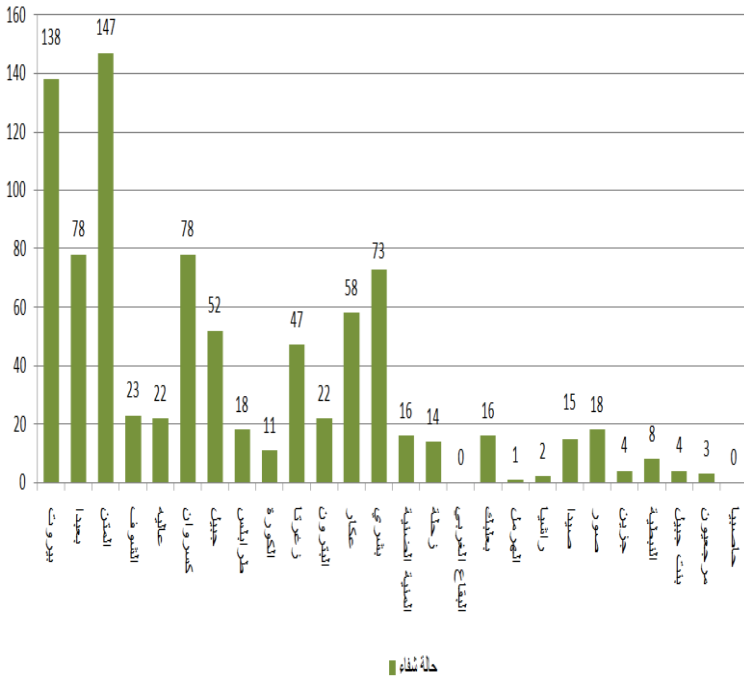
مقيم/وإند	العدد	البلدية
مقيم	1	كحالة (عاليه)
مقيم	1	مريجات (رحلة)
وإند	2	قانا (صور)
	4	المجموع



المرجع: المعلومات الصادرة عن وزارة الصحة العامة

توزع حالات الشفاء حسب الأفضية

توزع الحالات الإجمالية والحالات النشطة حسب الأفضية

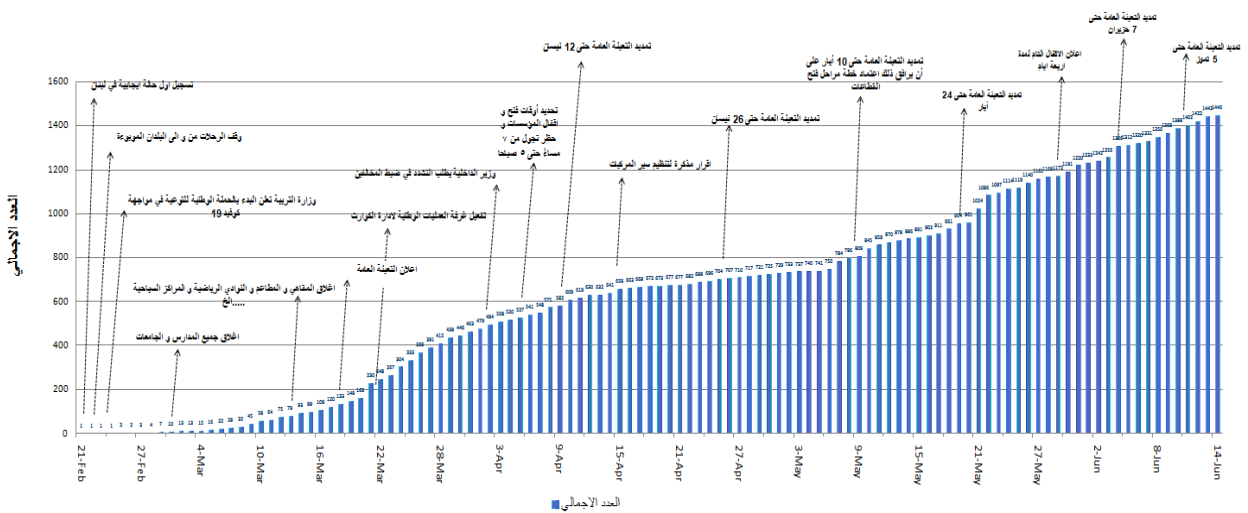


المرجع: المعلومات الصادرة عن وزارة الصحة العامة

يمكن الاطلاع على التقرير وكافة التعاميم الرسمية الصادرة على الرابط: drm.pcm.gov.lb

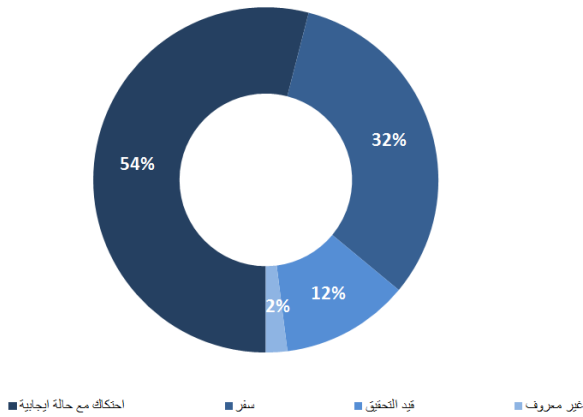
أو عبر وسائل التواصل الاجتماعي @DRM_Lebanon

التسلل الزمني للقرارات بحسب العدد الإجمالي للحالات

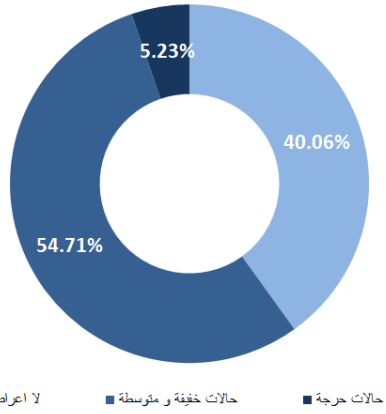


المرجع: المعلومات الصادرة عن وزارة الصحة العامة

طريقة التعرض للعدوى بالفيروس

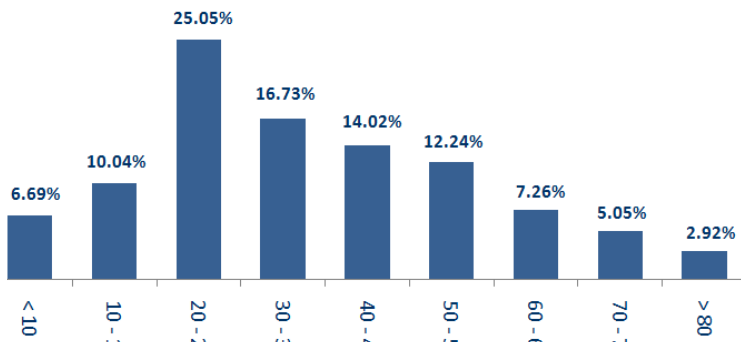


توزع الحالات حسب الوضع الصحي

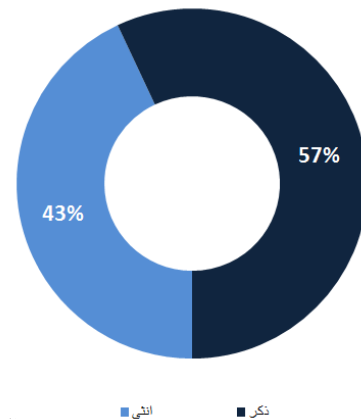


المرجع: المعلومات الصادرة عن وزارة الصحة العامة

توزع الحالات حسب الفئة العمرية



توزع الحالات حسب الجنس

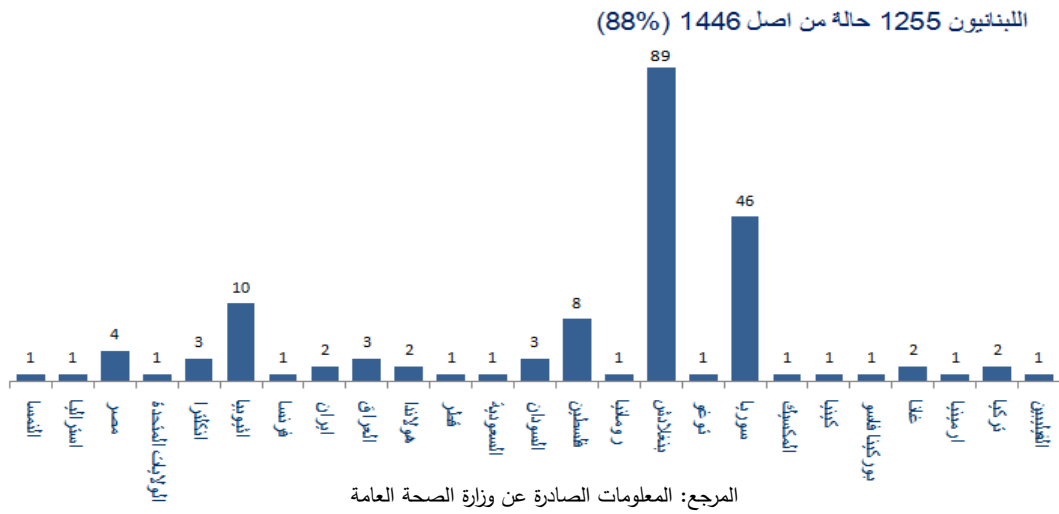


المرجع: المعلومات الصادرة عن وزارة الصحة العامة

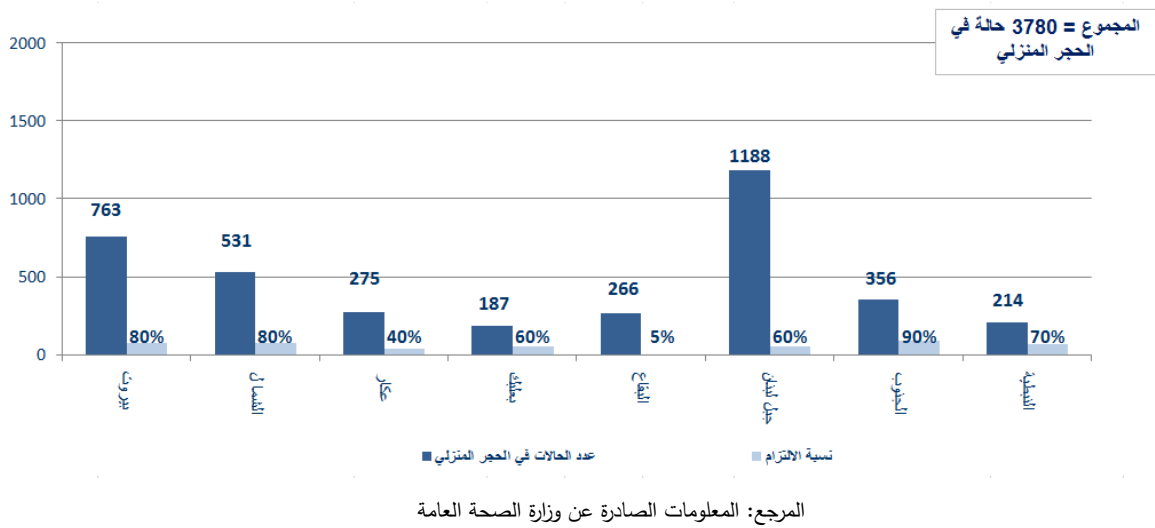
يمكن الاطلاع على التقرير وكافة التعاميم الرسمية الصادرة على الرابط: drm.pcm.gov.lb

أو عبر وسائل التواصل الاجتماعي @DRM_Lebanon

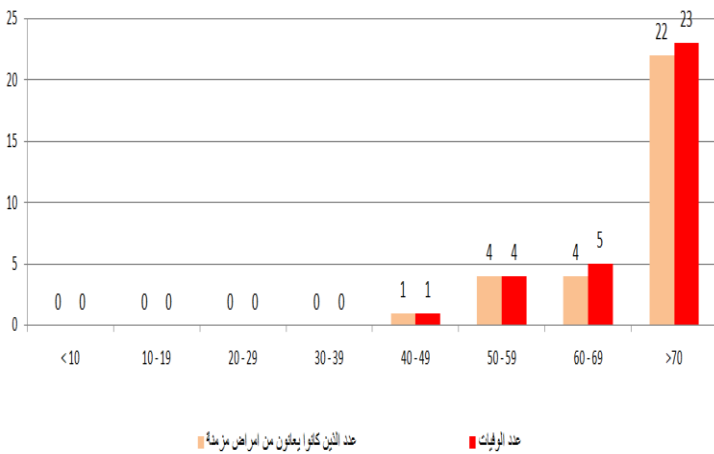
توزع الحالات حسب الجنسية



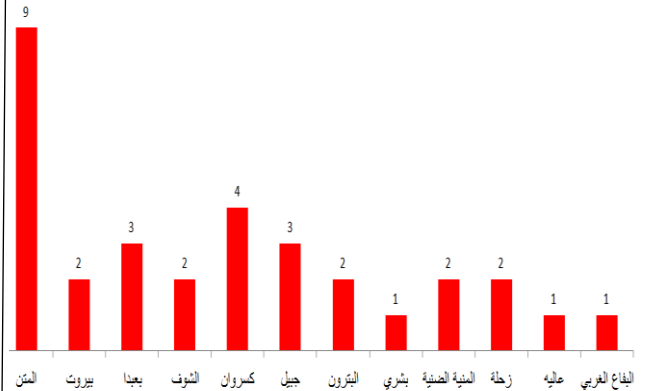
توزع حالات العزل المنزلي في المحافظات ونسبة الالتزام



توزع الوفيات حسب الفئة العمرية



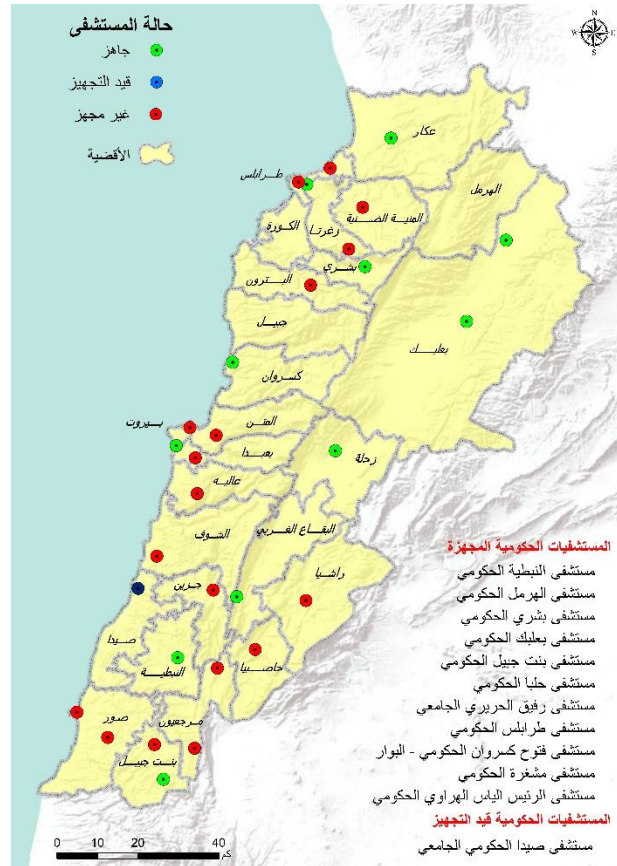
توزع الوفيات حسب الأفضية



المراجع: المعلومات الصادرة عن وزارة الصحة العامة

يمكن الاطلاع على التقرير وكافة التعاميم الرسمية الصادرة على الرابط: drm.pcm.gov.lb

أو عبر وسائل التواصل الاجتماعي @DRM_Lebanon



المرجع: المعلومات الصادرة عن وزارة الصحة العامة

الإجراءات قيد التنفيذ – 2020/6/14

وزارة الصحة العامة

- تنسق الوزارة مع وزارة الخارجية والمغتربين ووزارة الأشغال العامة والنقل والأجهزة المعنية وشركة طيران الشرق الأوسط كافة الإجراءات والتدابير المتبعة في المطار خلال تنفيذ المرحلة الرابعة من عودة المغتربين من 2020/6/11 لغاية 2020/6/19.
- تنسق الوزارة مع السلطات المحلية والجهات الرسمية المعنية لمتابعة الإجراءات والتدابير المطلوب تنفيذها على الصعيد المحلي للحد من انتشار الوباء تزامناً مع خطة الحكومة لتخفيف التعبئة العامة.
- تنظم الوزارة جولات ميدانية إلى البلديات التي انتشر فيها الوباء للكشف على التدابير والإجراءات المتخذة من قبل السلطات المحلية في تطبيق العزل المنزلي وفي مراكز الحجر المعتمدة وإجراء فحوصات الـ PCR للحالات المشتبهة بها وللمخالطين بهدف تحليل الواقع الوبائي فيها واتخاذ القرارات المناسبة.
- تشرف الوزارة على كافة الفحوصات التي يتم أخذها للمخالطين والمشتبه بإصابتهم بالفيروس في مختلف المستشفيات الحكومية في المحافظات والمناطق اللبنانية وذلك على نفقة الوزارة من أجل تحديد الواقع الوبائي في لبنان واتخاذ الخطوات اللازمة في ضوء ذلك.
- تتبّع الأوضاع الصحية للمواطنين الوافدين من مختلف الدول بشكل يومي في المستشفيات وفي الحجر المنزلي.
- متابعة فحوصات الـ PCR للمواطنين في المختبرات المحددة ومطابقة النتائج وإعلان النتائج الرسمية يومياً.
- إصدار التقرير اليومي عن الحالات الجديدة ووضعها في المستشفيات الحكومية والخاصة وتتبع الحالات المحتملة.

الصلب الأحمر اللبناني

عدد الحالات التي تم نقلها إلى المستشفيات	2058	عدد مراكز الإسعاف التي تستجيب	37	عدد مراكز الإسعاف الإضافية الجاهزة للاستجابة	10	عدد فحوصات PCR التي تم نقلها إلى المختبرات	22424 (209 فحوصات جديدة)
عدد المستفيدين من حلقات التوعية حول COVID-19*	60433 (119 مستفيداً جديداً)	عدد المتدربين على إعداد خطط استجابة محلية	7025 (218 متدرباً جديداً)	عدد المسعفين المدربين	1344	عدد المتطوعين المدربين على نقل فحوصات PCR	166

يمكن الاطلاع على التقرير وكافة التعاميم الرسمية الصادرة على الرابط: drm.pcm.gov.lb

أو عبر وسائل التواصل الاجتماعي @DRM_Lebanon

967 (33 متدرباً جديداً)	عدد المتطوعين الجامعيين المدربين على متابعة اجراءات الوقاية في الشركات والمؤسسات	217	عدد المتطوعين الجامعيين المدربين على اقامة حلقات توعية	550	عدد متطوعي الصليب الاحمر المدربين على التوعية	6725 (67 متدرباً جديداً)	عدد المتدربين على إدارة مراكز الحجر الصحي
3263 (3 مستفيدين جدد)	عدد المستفيدين من المنصات الإلكترونية التثقيفية حول ال-COVID 19	34926	عدد المعدات التي تم توزيعها**	1195986	عدد الملصقات والكتيبات والمنشورات التي تم توزيعها حول الوقاية من الفيروس	325	عدد السجون والنظارات والمراقب التي تم تعقيمها

* تتضمن: حلقات توعية حول COVID-19، توعية حول التدابير التي يجب اتباعها عند العودة الى العمل وتدريب متقدم للعاملين الميدانيين في الصفوف الأمامية.

** تتضمن: معدات الحماية والوقاية الشخصية، معدّات طبيّة ومعدّات التعقيم.

الأجهزة العسكرية والأمنية

المهام		الجهة	
دوريات راجلة ومدولية	مختلف المناطق	مساندة قوى الأمن في عزل البلدات	برجا (الشوف) خندق الغميق (بيروت) الشويفات (عاليه)
توزيع حصص غذائية عبر برنامج CIMIC	مختلف المناطق	تنبيه وتوجيه المواطنين والسائقين لتطبيق قرارات التبعية العامة	مختلف المناطق
تنظيم اكتظاظ المواطنين أمام المصارف وماكينات سحب الأموال	مختلف المناطق	إقامة حواجز ظرفية وتفريق تجمعات وفتح طرق	مختلف المناطق
- مؤازرة بلدية الشويفات في عزل "حي مريم" بناء على توجيهات وزير الداخلية والبلديات وقرار محافظ جبل لبنان. - مؤازرة بلدية برجا في عزل ثلاثة مباني في البلدة. - تسطير محاضر مكتوبة بحق المخالفين لقرارات التبعية العامة وقرارات السير:			
عدد المحاضر التي تم تنظيمها خلال الـ 24 ساعة المنصرمة		عدد المحاضر التي تم تنظيمها منذ 2020/3/8	
سيارات	0	سيارات	29743
مؤسسات / محلات	0	مؤسسات / محلات	3515
أفراد	1	أفراد	13857
عدم وضع كامرة	62	عدم وضع كامرة (منذ 2020/5/29)	2046
المجموع	63	المجموع	49161
- تطبيق الإجراءات الأمنية والوقائية المطلوبة في المطار وعلى المرافق والمعابر الحدودية. - تقصي ومتابعة الحالات الإيجابية والحالات في الحجر المنزلي في مختلف المناطق. - تسيير دوريات في مختلف المناطق اللبنانية وتوجيه إنذارات إلى المحلات والمؤسسات التجارية والصناعية غير الملزمة بالتدابير والإجراءات الوقائية.			
- إقامة حواجز ظرفية وضبط المخالفين لقرار السير. - تقصي ومتابعة الحالات الإيجابية والحالات في الحجر المنزلي في مختلف المناطق.			
مهمات نقل مرضى غسيل الكلى إلى المستشفيات لتعذر وصولهم عملاً بقرار وزير الداخلية والبلديات رقم 2020/479			
العدد خلال الـ 24 ساعة المنصرمة	3	العدد الإجمالي منذ صدور القرار	414
الجهوزية للتعامل مع الحالات المصابة بفيروس كورونا المستجد			
عدد العناصر المدرّبة على عمليات نقل المصابين بفيروس كورونا المستجد	427	عدد سيارات الإسعاف الجاهزة لنقل الحالات المصابة بالفيروس	69
مهام أخرى:			
- تعقيم عدد من الأماكن العامة والخاصة والقطاعات الحيوية ومراكز إجراء فحوصات الـ PCR ضمن الأفضية في مختلف المحافظات اللبنانية.			

يمكن الاطلاع على التقرير وكافة التعاميم الرسمية الصادرة على الرابط: drm.pcm.gov.lb

أو عبر وسائل التواصل الاجتماعي @DRM_Lebanon

وزارة الداخلية والبلديات

- صدر عن الوزارة القرار رقم **666** تاريخ **2020/6/14** المتعلق بإلغاء قرار تقييد حركة السيارات والشاحنات والدراجات النارية على جميع أنواعها حسب أرقام اللوحات والسماح لها بالتنقل اليومي.
- صدر عن الوزارة المذكورة رقم **57/م.أ/2020** تاريخ **2020/6/14** المتعلقة بتعديل مواقيت فتح وإقفال المؤسسات الصناعية والتجارية بحيث تفتح كافة مؤسسات القطاع الخاص خلال الدوام الرسمي المحدد لها مع التشدد في تطبيق التدابير والإجراءات الوقائية، باستثناء مدن الملاهي والحدائق العامة ومراكز ألعاب الأطفال والملاهي والنوادي الليلية ومراكز ألعاب الإنترنت والمسارح ودور السينما وصلالات وقاعات المناسبات الاجتماعية التي تبقى مغلقة، بالإضافة إلى استمرار منع التجول بين الثانية عشرة مساءً والخامسة فجراً.
- تطبيق تمديد التعبئة العامة بناء على قرار مجلس الوزراء لمواجهة فيروس كورونا استناداً إلى الإنهاء الصادر عن المجلس الأعلى للدفاع وذلك اعتباراً من **2020/6/8** لغاية **2020/7/5** ضمناً وفق التدابير والإجراءات المحددة.

وزارة الأشغال العامة والنقل

مطار رفيق الحريري الدولي: الأحد 2020/6/14

الرحلات القادمة	الشركة	قادمة من	وقت الوصول	عدد الوافدين من المواطنين اللبنانيين
طائرة خاصة	MEA	جوبا	21:35	9
طائرة خاصة	SKYLOUNGE	مصر	15:00	4
طائرة خاصة	SKYLOUNGE	بغداد	21:00	3
مجموع الطائرات القادمة 3 طائرات				
الرحلات المغادرة	الشركة	الوجهة	وقت الإقلاع	عدد المغادرين الأجانب
طائرة خاصة	MEA	الفلبين	18:10	307
طائرة خاصة	MEA	جوبا	10:00	9
طائرة خاصة	SKYLOUNGE	مصر	18:00	5
طائرة خاصة	EGYPT	مصر	11:05	140
طائرة خاصة	EGYPT	مصر	12:00	140
طائرة شحن	EMIRATES	دبي	12:05	11
مجموع الطائرات المغادرة 6 طائرات				
طائرات الشحن	الشركة	قادمة من	وقت الوصول	على متنها
طائرة شحن	QATAR	الدوحة	16:40	بضائع مختلفة
طائرة شحن	EMIRATES	دبي	10:35	بضائع مختلفة
طائرة شحن	LAT	تركيا	22:00	بضائع مختلفة
مجموع طائرات الشحن 3 طائرات				

المرافق: الأحد 2020/6/14

المرافق	دخول	مغادرة	
العدد	البلد/الجهة	نوع الحمولة	
مرقأ بيروت	1	مصر	نوع الحمولة
مرقأ صيدا	1	اليونان	نوع الحمولة
المجموع	2	1	نوع الحمولة

مصلحة سكك الحديد والنقل المشترك: الأحد 2020/6/14

- تقوم المصلحة عبر حافلات النقل المشترك لديها وعددها 25 بنقل الوافدين من سوريا عبر المراكز الحدودية والوافدين عبر مطار رفيق الحريري الدولي إلى مراكز الحجر المعتمدة.

وزارة الخارجية والمغتربين

- تنسق الوزارة مع اللجنة الوطنية لمتابعة التدابير والإجراءات الوقائية لمواجهة فيروس كورونا والمديرية العامة للطيران المدني وشركة طيران الشرق الأوسط تطبيق المرحلة الرابعة من عودة المغتربين من 2020/6/11 لغاية 2020/6/19.
- تستمر الوزارة بالتنسيق مع اللجنة الوزارية ومع اللجنة المصغرة المنبثقة عن اللجنة الوطنية لإعداد دراسة ورفعها إلى رئاسة مجلس الوزراء لاتخاذ القرارات المناسبة بشأن فتح المطار استناداً إلى تطور المنحنى الوبائي في لبنان وإجراءات التعبئة العامة المعتمدة، بالإضافة إلى تجارب باقي الدول في هذا السياق.
- تتابع الوزارة مع السفارات الأجنبية إجلاء المواطنين الأجانب من لبنان بالتنسيق مع اللجنة الوطنية لمتابعة التدابير والإجراءات الوقائية لمواجهة فيروس كورونا المستجد.
- تتابع الوزارة تنظيم اللوائح الاسمية للطلاب المغتربين ذوي الإمكانات المادية المحدودة الذين تشملهم المساعدات المادية المباشرة، كما تقوم بتأمين التواصل المباشر مع كافة المراجع المالية والمصرفية المختصة لتسهيل عمليات تحويل الأموال للطلاب.

يمكن الاطلاع على التقرير وكافة التعاميم الرسمية الصادرة على الرابط: drm.pcm.gov.lb

أو عبر وسائل التواصل الاجتماعي @DRM_Lebanon

مراكز العزل التي تمت الموافقة عليها من قبل اللجنة الوطنية لمتابعة التدابير والإجراءات الوقائية لمواجهة فيروس كورونا

المحافظة	عدد المراكز	عدد المراكز المعتمدة للنازحين واللاجئين
جبل لبنان	17	1
الشمال	2	
الجنوب	4	2
عكار	11	2
البقاع	10	4
بيروت		1
المجموع لتاريخه	44	10

نسبة الالتزام بقرارات التبعية العامة في المحافظات خلال الـ 24 ساعة المنصرمة

بيروت	الشمال	عكار	بعلبك الهيرمل	البقاع	جبل لبنان	الجنوب	النبطية
%40	%40	%40	%35	%35	%45	%40	%45

أنواع المخالفات لقرارات التبعية العامة

- تجمعات مطلية ومظاهرات وقطع طرقات في مختلف المحافظات وأعمال شغب وتكسير وإحراق محلات تجارية ومطاعم ومصارف في بيروت والشمال.
- مخالفات لقرارات السير، وضع الكمامات ومنع التجول.
- عدم التزام المحلات التجارية والمهن الحرة ومحلات بيع المواد الغذائية بالتدابير والإجراءات الوقائية المطلوبة.
- اكتظاظ في المطاعم والمقاهي وعدم الالتزام بالعدد المسموح من الزبائن.
- تجمعات أمام المصارف ومكاتب تحويل الأموال وماكينات الصراف الآلي من دون المحافظة على المسافة الآمنة أو وضع كمامات.
- تجمعات للعمال الأجانب في الساحات العامة وعلى الطرقات وفي مراكز تحويل الأموال.
- تجمعات في الأحياء وعلى الشواطئ والأرصيف البحرية دون الالتزام بوضع الكمامات.
- ومحلات الألعاب الإلكترونية والتسليية خلافاً لقرار التبعية العامة.
- تجمعات في دور العبادة وفي احتفالات ومناسبات اجتماعية دون التقيد بالتدابير الوقائية.
- فتح الحانات الليلية خلافاً لقرار التبعية العامة.

أهداف غرفة العمليات الوطنية

- الهدف الأول:** الحد من انتشار الفيروس واحتوائه عبر تطبيق التدابير الاحترازية، تخفيف الاحتكاك المباشر بين الناس وتعزيز عملية التواصل مع الناس والتوعية لتعميم المعلومات الصحيحة.
- الهدف الثاني:** تأمين استمرارية الخدمات الأساسية على الصعيد الوطني من خلال تحديد الخدمات الأساسية ومتطلبات الصيانة، تشجيع العمل عن بعد، اتخاذ التدابير الاقتصادية والاجتماعية بالحد الأدنى المطلوب المرتبط بتطبيق القرارات.
- الهدف الثالث:** زيادة قدرات القطاع الصحي للاستجابة من خلال مسح الموارد المتوافرة والاحتياجات بشكل مستمر مقارنة مع المنحنى الوبائي، استقطاب التمويل والمساعدات التقنية وزيادة القدرة الاستيعابية للمستشفيات وإدارة الحالات.

التوجيهات العامة

- الالتزام بتطبيق القرارات الصادرة عن رئاسة مجلس الوزراء على صعيد الإدارات العامة والخاصة والبلديات.
- الالتزام بغسل اليدين المتكرر ومراعاة كل شروط السلامة الواجب اتخاذها وفق وزارة الصحة العامة.
- الابتعاد عن الأماكن المزدحمة وتجنب المخالطة الاجتماعية والالتزام بالمسافة الآمنة بين الأفراد ووضع الكمامات.
- الالتزام بتدابير الحجر المنزلي الإلزامي للمقيمين والوافدين.
- الاتصال مباشرة على الرقم الساخن لوزارة الصحة العامة عند الشعور بأية عوارض: 1214 أو 01/594459.

يمكن الاطلاع على التقرير وكافة التعاميم الرسمية الصادرة على الرابط: drm.pcm.gov.lb

أو عبر وسائل التواصل الاجتماعي @DRM_Lebanon