

غرفة العمليات الوطنية لإدارة الكوارث تقرير يومي حول COVID-19

وقت صدور التقرير: 21:15

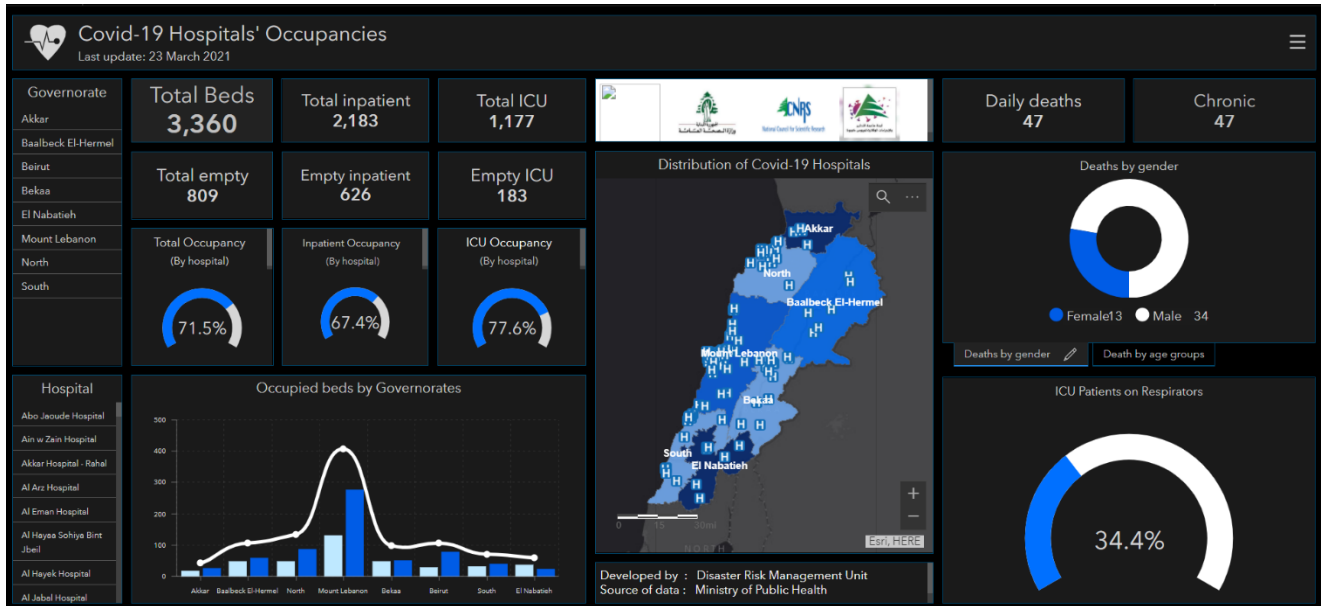
تقرير رقم: 370

التاريخ: الأربعاء 24 آذار 2021

350,694 حالة شفاء		5,903 حالة وفاة		448,721 مجموع الإصابات منذ 2020/2/21		3,856 حالة جديدة	
1,488 حالة شفاء جديدة		53 حالة وفاة جديدة		4,510 وافدين 444,211 مقيمين		31 وافدين 3,825 مقيمين	
2,415 حالة استشفاء				92,124 حالة نشطة		2,644 حالة في القطاع الصحي	
287 حالات على التنفس الاصطناعي		1 حالات جديدة في العناية المركزة		991 حالة في العناية المركزة		1,424 حالة استشفاء متوسطة	
89,709 حالة في العزل المنزلي				2 حالات جديدة في القطاع الصحي		17.3% نسبة الفحوصات الإيجابية لكل 100 فحص خلال الـ 14 يوم المنصرمة	
3,390,130 العدد التراكمي لفحوصات كورونا منذ 21 شباط 2020				التلقيح ضد كوفيد-19			
العالم				جرعة أولى		جرعة ثانية	
125,140,678				661,544 تراكمي		115,927 تراكمي	
2,751,010				5,471 عدد يوم أمس		4,371 عدد يوم أمس	
2.19 %							
101,047,067							

المراجع: المعلومات الصادرة عن وزارة الصحة العامة

عدد الأسرة المتوافرة للمصابين بفيروس كورونا ونسبة الإشغال (خلال الـ 24 ساعة المنصرمة)



للاطلاع يومياً على كافة تفاصيل توزع الأسرة المتوافرة لمرضى كوفيد-19 في مختلف المحافظات حسب المستشفيات:

عبر الكمبيوتر: <https://bit.ly/DRM-HospitalsOccupancy-PC>

عبر الهاتف: <https://bit.ly/DRM-HospitalsOccupancy-Mobile>

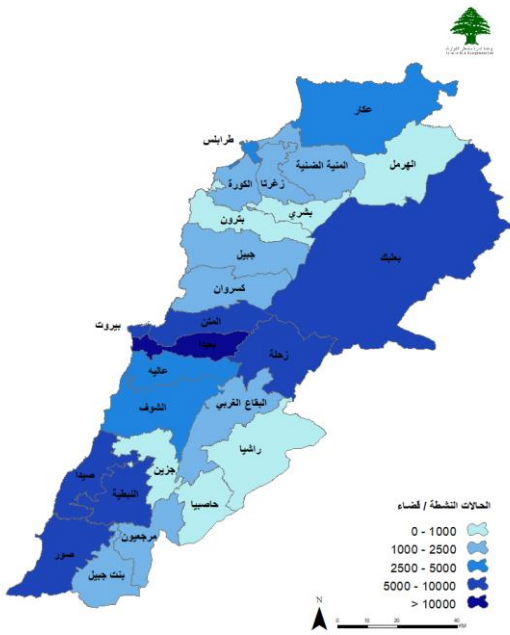
المراجع: المعلومات الصادرة عن وزارة الصحة العامة

يمكن الاطلاع على التقرير وكافة التعاميم الرسمية الصادرة على الرابط: <http://drm.pcm.gov.lb>

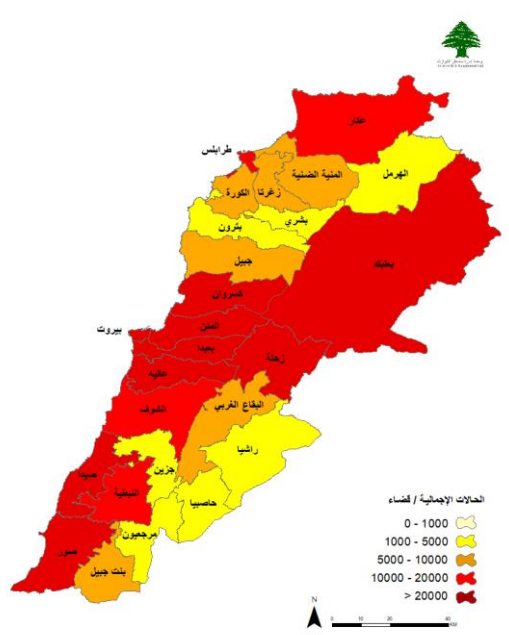
أو عبر وسائل التواصل الاجتماعي @DRM_Lebanon

توزع الحالات الإيجابية والحالات النشطة

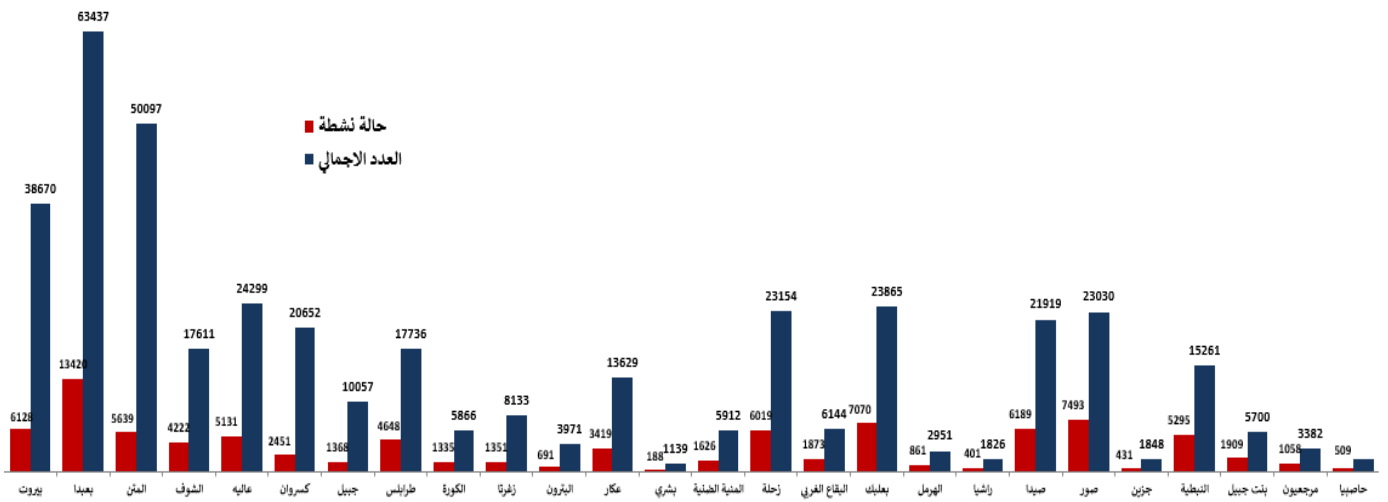
توزع الحالات النشطة



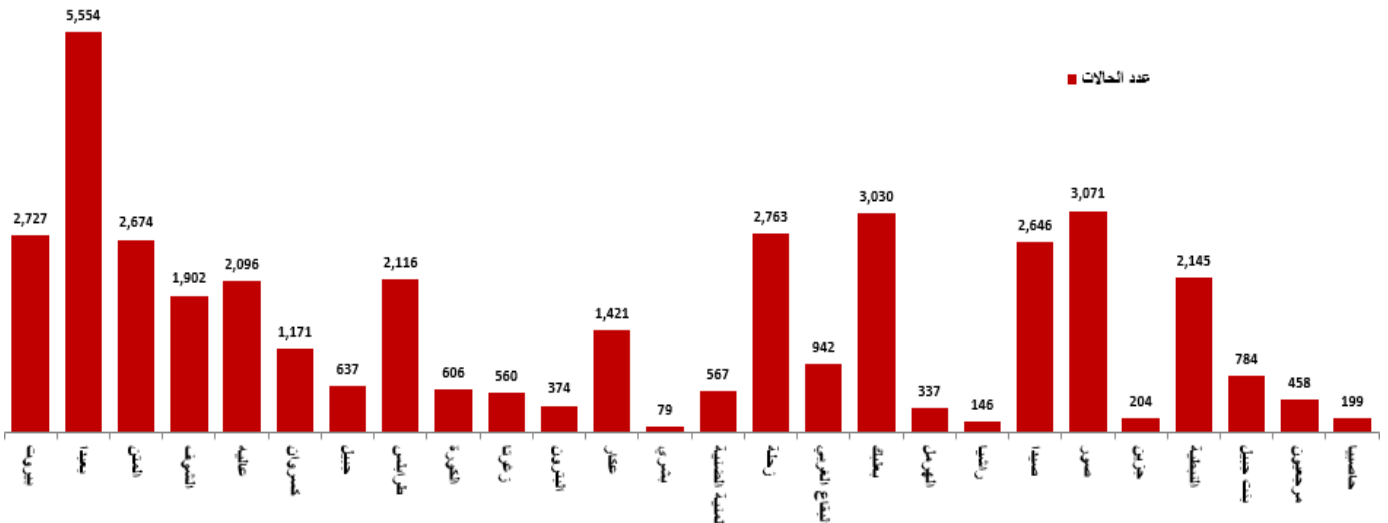
توزع الحالات الإجمالية



توزع الحالات التراكمية حسب الأفضية



عدد الحالات الإيجابية خلال الـ 14 يوم الماضية حسب الأفضية

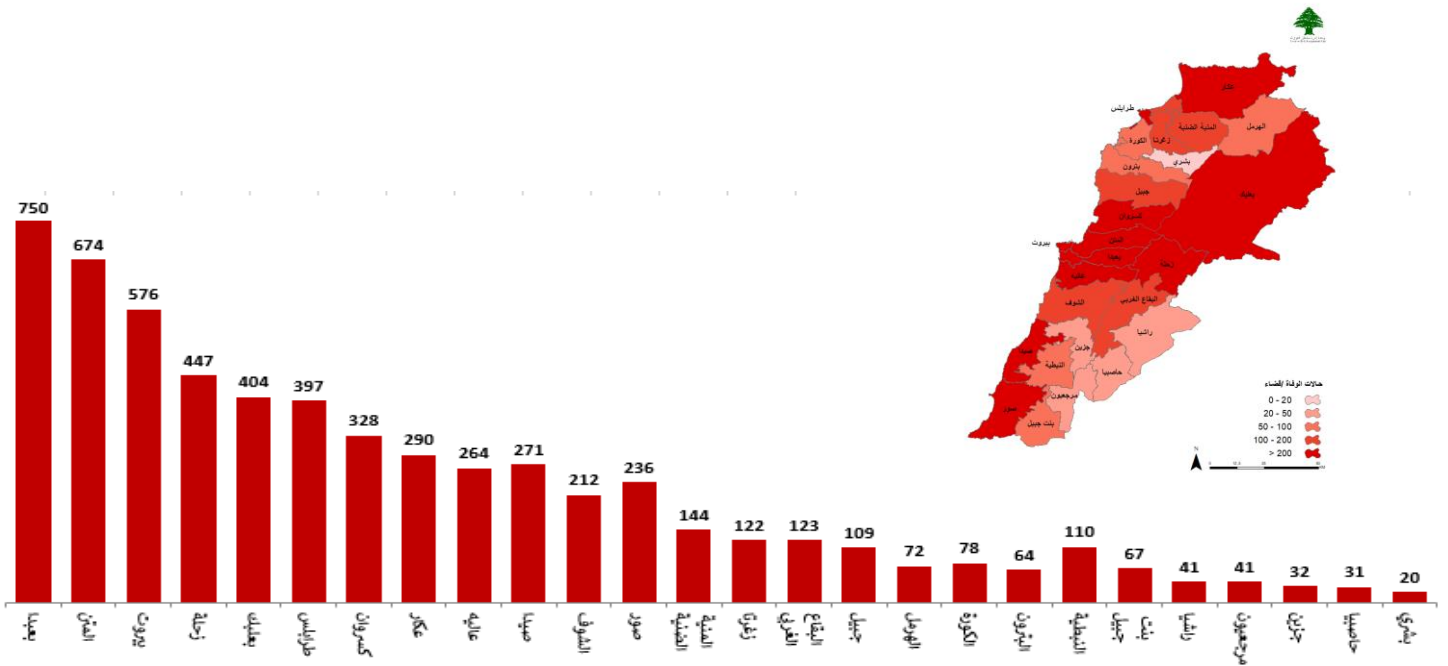


المراجع: المعلومات الصادرة عن وزارة الصحة العامة

يمكن الاطلاع على التقرير وكافة التعاميم الرسمية الصادرة على الرابط: <http://drm.pcm.gov.lb>

أو عبر وسائل التواصل الاجتماعي @DRM_Lebanon

توزع حالات الوفاة

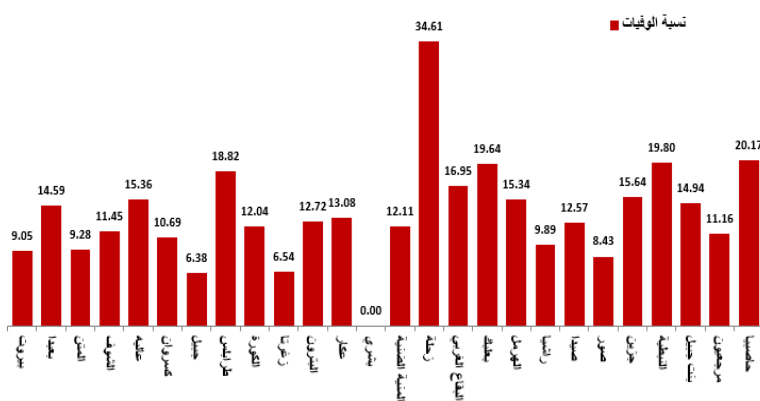


توزع حالات الوفاة حسب المستشفيات ومنطقة السكن

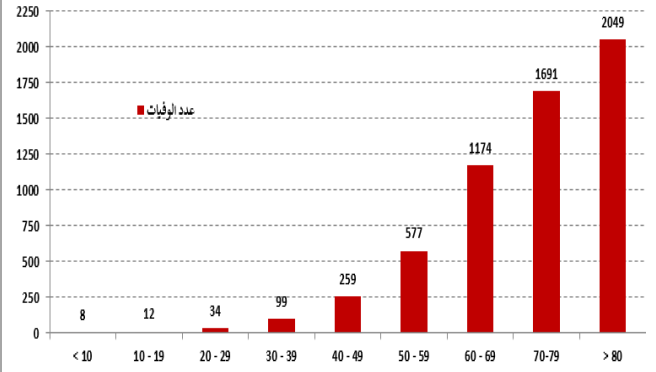
#	المستشفى	المسكن (القضاء)	الجنس	العمر (السنه)	وجود أمراض مزمنة
28	إبن سينا	بعلبك	أنثى	76	نعم
29	جيتين الحكومي	بنت جبيل	أنثى	76	نعم
30	مزبود	الشوف	أنثى	77	نعم
31	أوتيل ديو	بجيدا	ذكر	77	نعم
32	سرحال	المن	ذكر	77	نعم
33	اليوسف	عكار	ذكر	78	نعم
34	الراسي الحكومي	عكار	ذكر	79	نعم
35	الحريري الحكومي	بجيدا	ذكر	79	نعم
36	سيلين الحكومي	الشوف	ذكر	79	نعم
37	الشرق الأوسط	المن	ذكر	79	نعم
38	سان جورج الحدث	كسروان	ذكر	81	نعم
39	الجامعة الأمريكية	بيروت	ذكر	81	نعم
40	أوتيل ديو	عاليه	أنثى	82	نعم
41	الزهراء	بيروت	ذكر	82	نعم
42	التقيب	صيدا	ذكر	82	نعم
43	المنزل	بجيدا	أنثى	84	نعم
44	الساحل	بجيدا	ذكر	84	نعم
45	راعب حرب	بنت جبيل	ذكر	84	نعم
46	جبل لبنان	بجيدا	ذكر	85	نعم
47	التقيب	صيدا	ذكر	86	نعم
48	مركز العائلة الطبي	الكرزة	أنثى	87	نعم
49	الجامعة الأمريكية	بيروت	أنثى	90	نعم
50	سان جورج الحدث	بجيدا	ذكر	90	نعم
51	راعب حرب	صور	أنثى	91	نعم
52	اليوسف	عكار	ذكر	94	نعم
53	الهرمل الحكومي	بعلبك	ذكر	95	نعم

#	المستشفى	المسكن (القضاء)	الجنس	العمر (السنه)	وجود أمراض مزمنة
1	الحريري الحكومي	بجيدا	ذكر	40	نعم
2	جبل عامل	صور	ذكر	55	نعم
3	البقاع	زحلة	ذكر	57	كلا
4	حمود	صيدا	ذكر	58	نعم
5	حاصبيا الحكومي	حاصبيا	ذكر	58	نعم
6	الخير	طرابلس	ذكر	59	كلا
7	الجيتاوي	زحلة	ذكر	61	كلا
8	جبل عامل	صور	ذكر	61	نعم
9	حمود	صيدا	أنثى	64	نعم
10	راعب حرب	البيطية	ذكر	65	نعم
11	الإسلامي	طرابلس	ذكر	65	نعم
12	بعلبك الحكومي	بعلبك	أنثى	66	نعم
13	بعلبك الحكومي	بعلبك	ذكر	66	نعم
14	حامد فرحات	البقاع الغربي	ذكر	66	نعم
15	سيده زعرتا	زعرتا	أنثى	67	كلا
16	حامد فرحات	البقاع الغربي	أنثى	67	نعم
17	الحريري الحكومي	بجيدا	ذكر	67	نعم
18	سيده المعونات	جبيل	ذكر	67	نعم
19	سيده زعرتا	طرابلس	ذكر	67	نعم
20	بعلبك الحكومي	زحلة	أنثى	68	نعم
21	جبل لبنان	بجيدا	ذكر	69	نعم
22	حمود	صيدا	ذكر	70	نعم
23	دار الحكمة	زحلة	ذكر	70	نعم
24	مركز العائلة الطبي	زعرتا	ذكر	71	نعم
25	بعلبك الحكومي	بعلبك	أنثى	72	نعم
26	الرسول الأعظم	بجيدا	ذكر	72	نعم
27	سيده مارييم (الطوري)	جبيل	أنثى	75	نعم

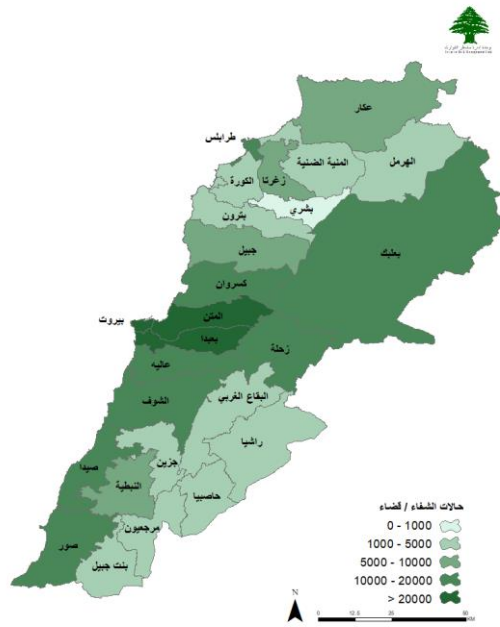
نسبة الوفيات خلال الـ 14 يوم المنصرمة حسب الأفضية



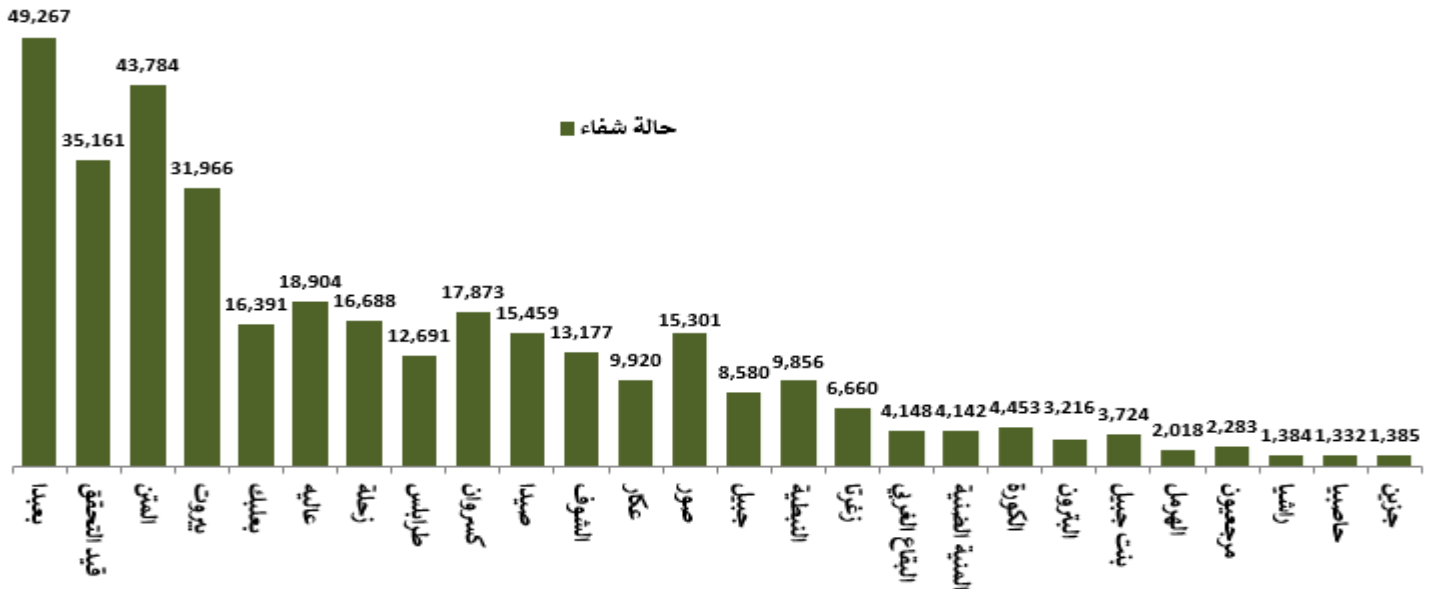
توزع حالات الوفاة حسب الفئة العمرية



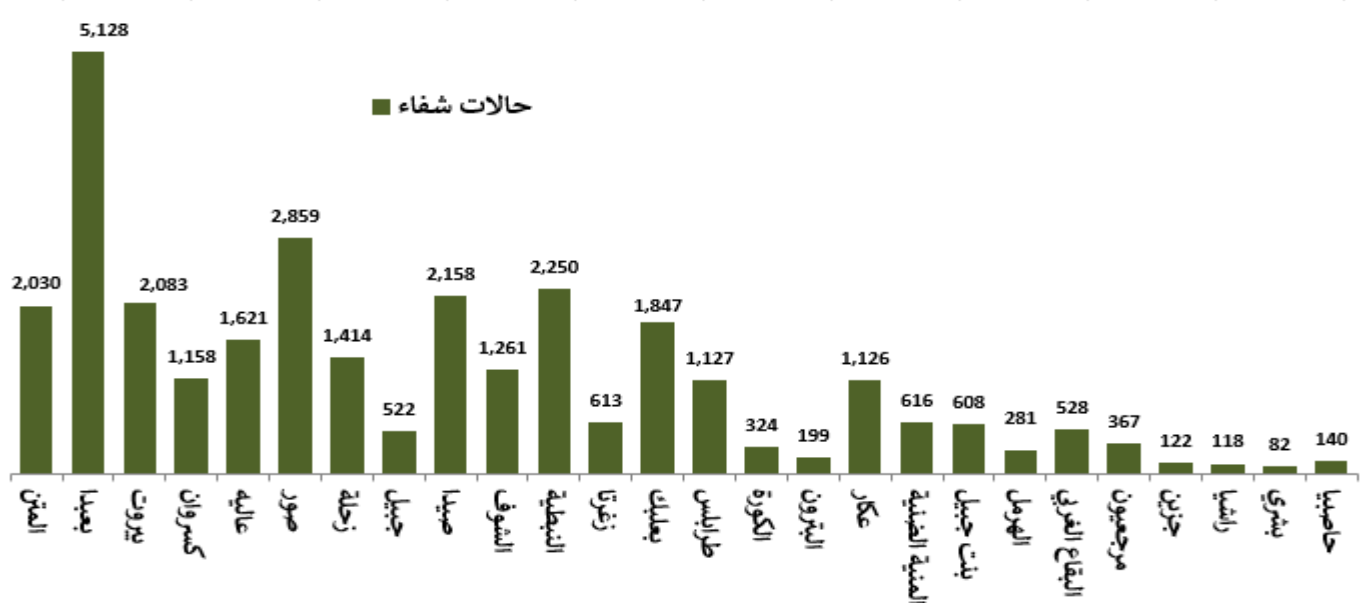
توزع حالات الشفاء



توزع حالات الشفاء التراكمية حسب الأفضية



عدد حالات الشفاء خلال الـ 14 يوم المنصرمة حسب الأفضية



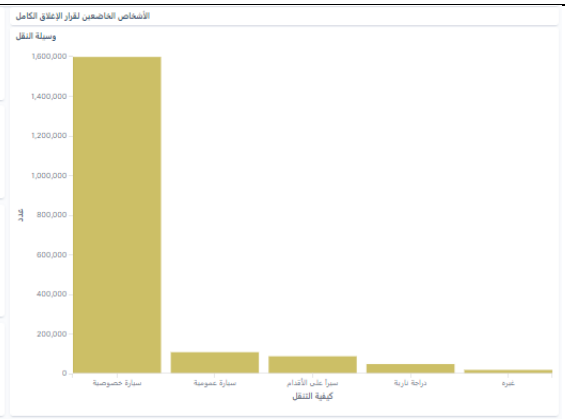
المرجع: المعلومات الصادرة عن وزارة الصحة العامة

يمكن الاطلاع على التقرير وحاجته استعمام رسمي الصادره على البريد. <http://drm.pcm.gov.lb>

أو عبر وسائل التواصل الاجتماعي @DRM_Lebanon

متابعة طلبات تنقل المواطنين خلال فترة الإغلاق الكامل وفق آلية طلب الأذونات

sms received	340,828 Count	2,346,153 طلب إذن خاص للتنقل
sms good format	236,551 sms - Count	الأشخاص المشمولين من قرار الإغلاق العام 1,781,796 عدد
sms state	126,588 موافقة - Count	97,770 رفض - Count
sms received (unique)	127,371 Unique count of sms_received_phone.keyword	222 قيد المراجعة - Count
		حالة طلب التنقل للأشخاص غير المشمولين 1,495,335 موافقة - Count
		284,494 رفض - Count
		1,966 قيد المراجعة - Count
		890,065 Unique count of curfew_mobility_request_mobile_number.keyword



عدد الساعات المسموح	الخيارات المتاحة Options	الرمز Code
1	فرن	1
2	صينية	2
4	عيادة طبية أو مختبر طبي	3
8	مستشفى	4
2	صينية زراعية وبيطرية	5
3	عيادات بيطرية	6
1	شراء صحيفة و/أو مجلة و/أو مركز التوزيع	7
2	مكتب صيرفة وتحويل أموال	8
4	شركة شحن وتخليص بضائع	9
4	تأمين / ضمان اجتماعي / تعاونية موظفي الدولة / مؤسسات صناعية	10
1	محطة سحوبات	11
4	مركز طلب تفتيش و سكر عمومية لدى السفارات الأجنبية في لبنان	12
2	محطة وشركة تعبئة وتوزيع الغاز	13
6	المطبخ: استئجار مسافر	14
4	إرسال مسافر	15
4	فندق وشقق مطروحة	16
8	مواصلات	17
	غير ذلك، حدد	17

إبراز الإذن للقوى الأمنية

التأكد من الحصول على الموافقة

ملء الاستمارة عبر الموقع covid.pcm.gov.lb الإلكتروني أو إرسال رسالة نصية على 1120

القرار رقم 26/م ص تاريخ 2021/1/11 - طلب إذن انتقال الأشخاص غير المشمولين باستثناءات الإغلاق العام: عبر الموقع الإلكتروني [COVID.PCM.GOV.LB](https://covid.pcm.gov.lb) أو إرسال رسالة نصية على 1120

المنصة الإلكترونية لتسجيل أخذ اللقاح المضاد لفيروس كورونا

المراكز المحددة من قبل وزارة الصحة العامة التي ستتواجد فيها اللقاحات خلال المرحلة الأولى من التفقيح هي:

- مستشفى رفيق الحريري الجامعي
- مستشفى اوتيل دبيو
- مستشفى رزق
- مستشفى الروم
- مستشفى الجامعة الأميركية
- مستشفى البوار الحكومي
- مستشفى الزهراء
- مستشفى ضمير الباشق الحكومي
- مستشفى بعيدا الحكومي
- مستشفى الرسول الأعظم
- مستشفى عين وزين
- مستشفى زحلة الحكومي
- مستشفى طرابلس الحكومي
- مستشفى حليا الحكومي
- مستشفى صيدا الحكومي
- مستشفى الرئيس نبيه بري الحكومي
- مستشفى تبينين الحكومي
- مستشفى المعونات

عبر الموقع: <https://covax.moph.gov.lb> أو عبر الخط الساخن: 1214

استمارة التسجيل لأخذ اللقاح المضاد لفيروس كورونا (كوفيد-19)

Covid-19 Vaccine pre-registration form

الجمهورية اللبنانية
وزارة الصحة العامة

الرجاء تحديد الفئة التي تنتمي إليها من بين الفئات المدرجة في القائمة أدناه

Please select to which category you belong among the ones listed below

فئات أخرى

Other

←

عامل في القطاع الصحي

Healthcare worker

←

بيانات واستمارة المستشفيات
Hospital information and feedback

←

الحملة الوطنية للتوعية حول اللقاح المضاد لفيروس كورونا (أسئلة وأجوبة)

مع إطلاق منصة اللقاحات المضادة لكوفيد-19/COVAX، على الأشخاص الراغبين في تلقي اللقاح التسجيل عبر الرابط التالي:

<https://covax.moph.gov.lb>

أو الاتصال بالخط الساخن للقاحات

1214

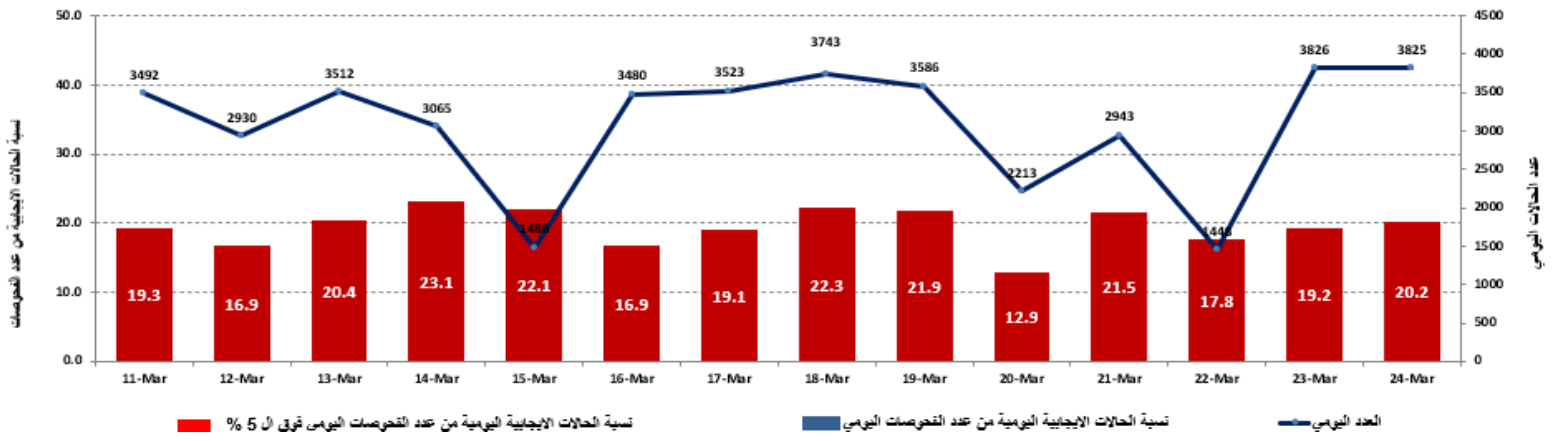
إن لقاح أسترازينيكا المضاد لكوفيد-19 آمن وفعال.

لقد تم استخدامه أكثر من 20 مليون جرعة من لقاح أسترازينيكا حتى الآن في جميع أنحاء العالم.

يمكن الاطلاع على التقرير وكافة التعاميم الرسمية الصادرة على الرابط: <http://drm.pcm.gov.lb>

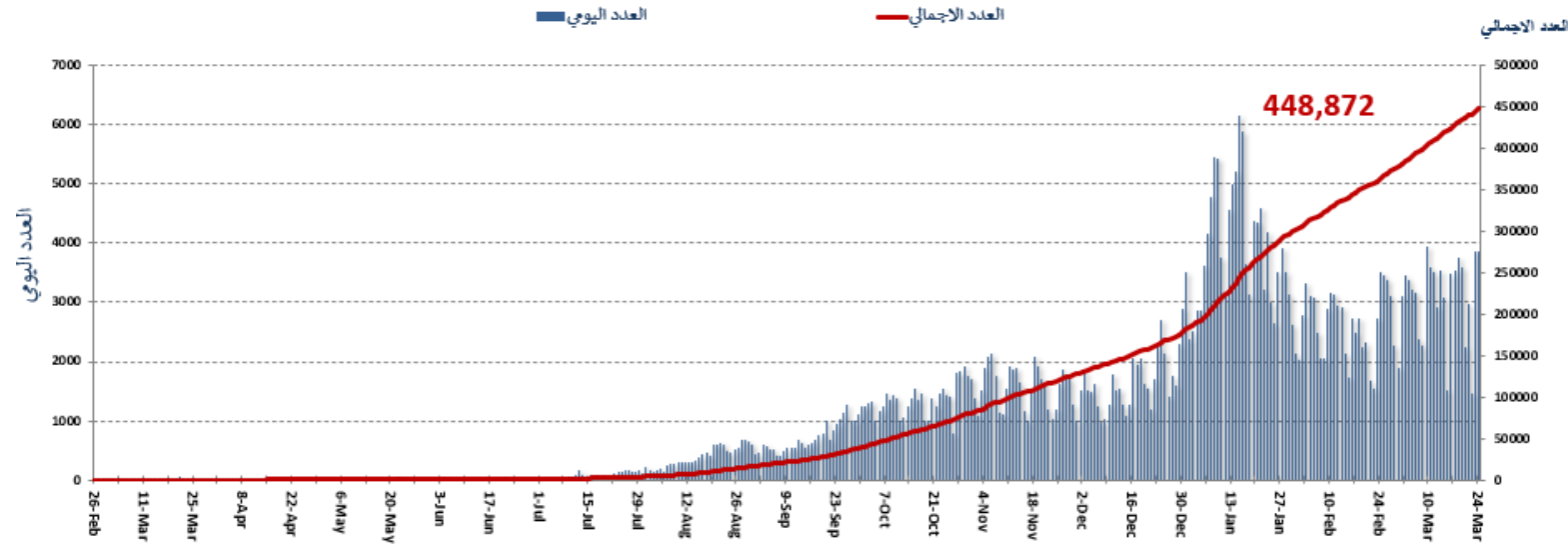
أو عبر وسائل التواصل الاجتماعي @DRM_Lebanon

نسبة الحالات الإيجابية من عدد الفحوصات اليومية خلال الـ 14 يوم الماضية



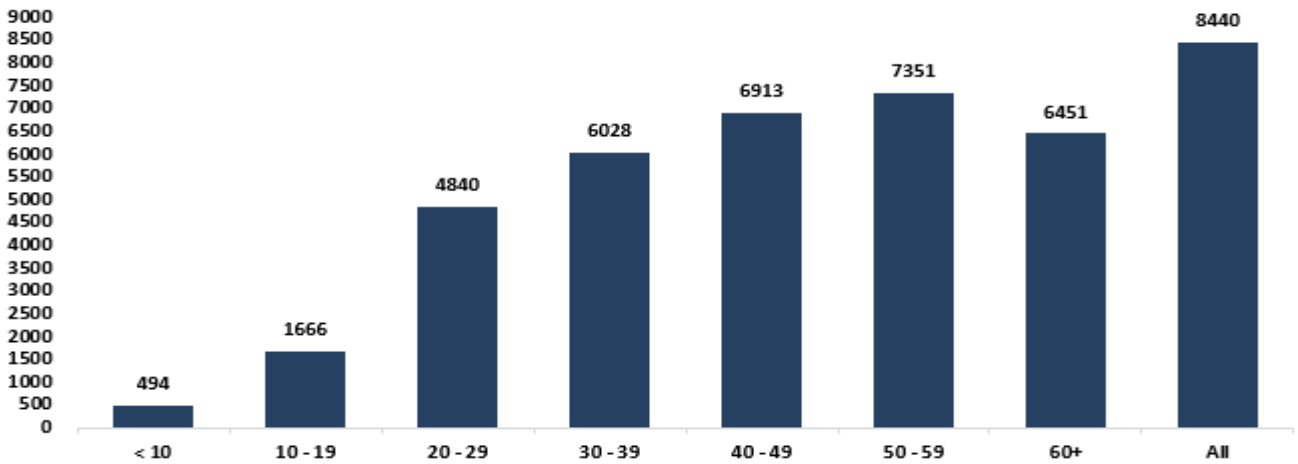
المرجع: المعلومات الصادرة عن وزارة الصحة العامة

المنحنى الوبائي حسب عدد الحالات اليومية



المرجع: المعلومات الصادرة عن وزارة الصحة العامة

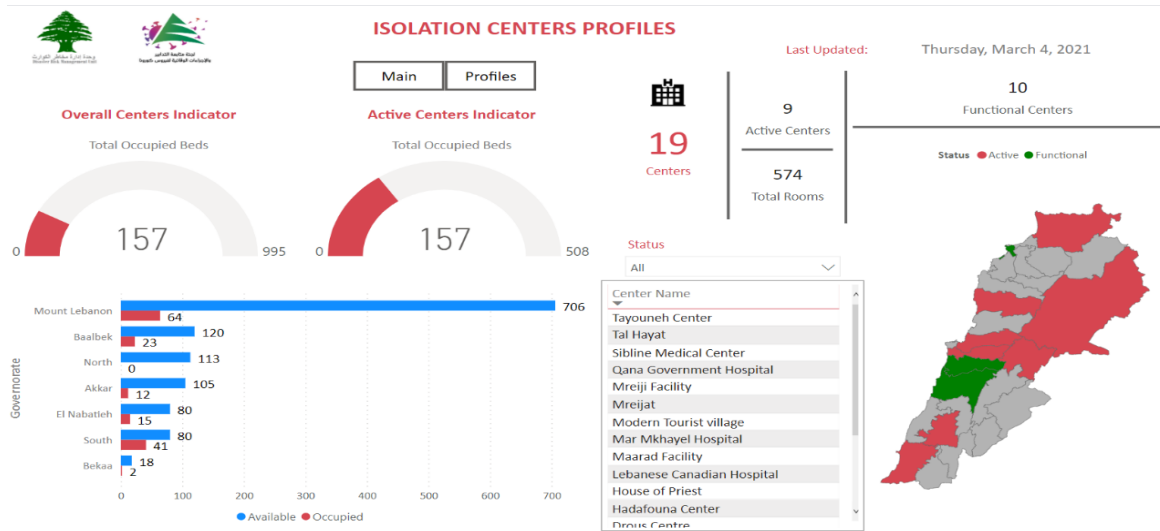
توزع الحالات حسب العمر



المرجع: المعلومات الصادرة عن وزارة الصحة العامة

يمكن الاطلاع على التقرير وكافة التعاميم الرسمية الصادرة على الرابط: <http://drm.pcm.gov.lb>

أو عبر وسائل التواصل الاجتماعي @DRM_Lebanon



للمزيد من المعلومات حول توزع مراكز العزل ونسبة إشغالها، الدخول على الرابط التالي:

<http://bit.ly/DRM-IsolationCentersProfiles>

ملاحظة: تم تجهيز هذه المراكز بالتعاون بين اللجنة الوطنية لمتابعة التدابير والإجراءات الوقائية لمواجهة فيروس كورونا والمحافظين والبلديات، برنامج الأمم المتحدة الإنمائي، منظمة الصحة العالمية، منظمة اليونيسيف، وزارة الصحة العامة، نقابة الممرضات والممرضين في لبنان، نقابة الاختصاصيين في العمل الاجتماعي.

الإجراءات قيد التنفيذ 2021/03/24

وزارة الصحة العامة

- استقبل وزير الصحة العامة وزير الصناعة يرافقه نائب رئيس جمعية الصناعيين حيث تناول البحث قضية حصول القطاعات الصناعية الإنتاجية على اللقاح.
- استقبل وزير الصحة العامة رئيس اتحاد بلديات جبيل ورئيس بلدية قرطبا حيث تناول البحث أوضاع مستشفى قرطبا الحكومي.
- أعلنت وزارة الصحة العامة أن موعد وصول الشحنة الأولى من لقاح أسترازينيكا إلى مطار بيروت هو مساء اليوم
- صدر عن وزارة الصحة العامة القرار رقم 1/381 بناءً على ضرورة إصدار وثيقة رسمية تثبت تلقيح الأشخاص من خارج المنصة الوطنية الإلكترونية، تضمن الإجراءات الواجب اتخاذها من قبل الأشخاص الذين تلقوا الجرعة الأولى من اللقاح خارج لبنان وأحضروا معهم الجرعة الثانية، أو ممن تلقوا اللقاح من خلال مبادرات خاصة وذلك بهدف ضمهم إلى المنصة الوطنية للتلقيح، وهي على الشكل التالي:
- إجراء فحص IqG بعد أسبوعين من استكمال الجرعة الثانية من اللقاح والحصول على وثيقة رسمية من مختبر معتمد على الأراضي اللبنانية أو خارجها تثبت نتيجة هذا الفحص.
- إبراز تقرير طبي على وصفة طبية موحدة موقعة وممهورة بختم طبيب مسجل في إحدى نقابتي الأطباء في لبنان.
- تصدر مصلحة الطب الوقائي في وزارة الصحة العامة وثيقة رسمية تصادق على تلقيح الشخص المعنى بعد تقديم كافة المستندات والتدقيق فيها.
- أفادت وزارة الصحة العامة عن استكمال فحوص PCR لرحلات وصلت إلى بيروت وأجريت في المطار بتاريخي 20 و 21 آذار، حيث أظهرت النتائج وجود سبع وثلاثين (37) حالة إيجابية موزعة على الرحلات التالية:

2021/3/21			
عدد الحالات	رقم الرحلة	شركة الطيران	قادمة من
1	406	الأثيوبية	أديس أبابا
3	311	MEA	عمان
1	385	G9	الشارقة
3	266	MEA	اسطنبول
8			المجموع

2021/3/20			
عدد الحالات	رقم الرحلة	شركة الطيران	قادمة من
1	406	الأثيوبية	أديس أبابا
1	828	التركية	اسطنبول
2	713	المصرية	القاهرة
2	824	التركية	اسطنبول
1	323	MEA	بغداد
1	953	الاماراتية	دبي
1	711	المصرية	القاهرة
1	212	MEA	باريس
3	325	MEA	أربيل
2	387	G9	الشارقة
6	268	MEA	اسطنبول
6	826	التركية	اسطنبول
1	419	MEA	أبو ظبي
1	429	MEA	دبي
29			المجموع

الصليب الأحمر اللبناني

عدد الحالات التي تم نقلها إلى المستشفيات	عدد المستفيدين من حلقات التوعية	عدد المتدربين على إدارة مراكز الحجر الصحي	عدد المرافق التي تم تعقيمها
241,227	166	1025	6,177 (مستفيدان جديان)
عدد فحوصات PCR التي تم نقلها (282 فصصاً جديداً)	عدد المتطوعين المدربين على نقل فحوصات PCR	عدد المتطوعين الجامعيين المدربين على إجراءات الوقاية في الشركات	عدد المستفيدين من المنصات الإلكترونية
84,068 (282 فصصاً جديداً)	1498	321	317,476
عدد فحوصات PCR التي تم نقلها	عدد المسعفين المدربين	عدد المدربين على إقامة حملات توعية	عدد المعدات التي تم توزيعها
48	8,915	550	1,274,023
عدد مراكز الإسعاف التي تستجيب	عدد المتدربين على إعداد خطط استجابة محلية	عدد متطوعي الصليب الأحمر المدربين على التوعية	عدد المنشورات التي تم توزيعها
24,401 (187 حالة جديدة)	146,976	8,920	1,274

الأجهزة الأمنية والعسكرية

الإجراءات التي تم التبليغ عنها خلال الـ 24 ساعة المنصرمة

الجهة

- توزيع مساعدات اجتماعية (400 ألف ليرة لبنانية) ومساعدات غذائية في كافة المناطق اللبنانية عبر مكتب التعاون العسكري المدني CIMIC.
- موازرة الأجهزة الأمنية في تطبيق القرارات الصادرة عن مجلس الوزراء.
- تفريق التجمعات وتوجيه المواطنين لضرورة الالتزام بالتدابير الوقائية.

الجيش

المديرية العامة
لقوى الأمن
الداخلي

- تسطير **43,047** محضراً بحق المخالفين لقرارات الإغلاق منذ 2021/1/14.
- توزعت المحاضر التي تم تسطيرها بحق المخالفين لقرارات التبعية العامة خلال الـ 24 ساعة المنصرمة حسب المناطق على النحو التالي:

مجموع المحاضر منذ 2020/3/8		عدد محاضر الضبط خلال الـ 24 ساعة المنصرمة						
		0	محاضر خطية بحق مؤسسات مخالفة لقرار التبعية العامة					
52121	بيروت	0	محاضر خطية بحق أشخاص مخالفين (منع تجول، تباعد اجتماعي)					
65129	جبل لبنان	3	محاضر خطية بحق الأشخاص المخالفين لقرار وضع كامرة					
25782	البقاع	3	المجموع					
20820	الشمال							
20644	الجنوب	الجنوب	الشمال	البقاع	جبل لبنان	بيروت		
184497	المجموع	0	0	0	0	3		

المديرية العامة
للأمن العام

- الإفادة عن عدد الحالات الإيجابية الجديدة في مختلف المحافظات والحالات في الحجر المنزلي.
- أعلنت المديرية العامة للأمن العام انه استناداً إلى مقررات مجلس الوزراء الصادرة بتاريخ 2020/3/21 وتوصيات لجنة متابعة التدابير والإجراءات.
- القوانين لفيروس كورونا تاريخ 2021/03/17 وبالتنسيق مع وزارة الصحة العامة، السماح بالدخول إلى لبنان وفق الآلية التالية:

فتح معبري المصنع والعبودية الحدوديين	
يوم الأربعاء من كل أسبوع اعتباراً من الساعة 9.00 ولغاية الساعة 16:00 لكل من:	يومي الإثنين والجمعة من كل أسبوع اعتباراً من الساعة 9.00 صباحاً ولغاية الساعة 16.00 بمعدل 300/شخص عبر كل مركز حدودي لكل من:
- السوريين الحائزين على إقامات صالحة في لبنان والسوريين الحائزين على إقامات مؤقتة لمدة 6/ أشهر عدة سفرات (سمات خروج وعودة) بمعدل 100/ شخص عبر كل مركز حدودي.	- اللبنانيين وأفراد عائلاتهم حصراً (أزواجهم وأولادهم).
- العرب والأجانب القادمين إلى لبنان وأفراد عائلاتهم وفقاً للتعليمات المرعية الإجراء بمعدل 50/ شخص عبر كل مركز حدودي.	- الفلسطينيين اللاجئين في لبنان وأفراد عائلاتهم (زوج، زوجة، ابن، ابنة).
* على أن يكون بحوزتهم جميعاً فحص PCR نتيجته سلبية صادر عن مختبرات معتمدة من قبل وزارة الصحة السورية منته لا تزيد عن 96/ ساعة من تاريخ وصولهم وبوليصة تأمين صحي تغطي كلفة العلاج من فيروس كورونا طيلة مدة الإقامة في لبنان. وأن يعاد إجراء فحص PCR لهم على المركز الحدودي عند الوصول من قبل فرق وزارة الصحة والالتزام بالحجر المنزلي لحين صدور نتيجة فحوصات PCR التي أحررت لهم.	* على أن يخضعوا لفحوصات PCR التي تجريها فرق وزارة الصحة العامة في المراكز الحدودية.
عبر كافة المراكز الحدودية البرية طيلة أيام الأسبوع	
- السوريون القادمون لمراجعة السفارات الأجنبية والعربية العاملة في لبنان على أن يكون بحوزتهم جوازات سفر صالحة ومستند خطي صادر عن السفارة المنوي مراجعتها وفحص PCR نتيجته سلبية لا تتعدى مدته 96/ ساعة ومنحه 24/ ساعة مع إفادة مغادرة كحد أقصى. أما فيما خص القادمين لمراجعة السفارة التركية، فيجب أن تكون المستندات صادرة عن شركة "VPG for the globe" المتعاقد مع السفارة التركية.	- السوريون القادمون للعلاج الطبي ويرفقتهم شخصين على الأكثر وحصراً بالأصول أو الفروع لأصحاب العلاقة وذلك لمراجعة مستشفى أو طبيب شرط حيازتهم على تقرير طبي خطي يثبت ذلك وفحص PCR نتيجته سلبية لا تتعدى مدته 96/ ساعة ومنحه 48/ ساعة مع إفادة مغادرة كحد أقصى.
- الراغبون بالمرور ترانزيت من سوريا عبر لبنان للسفر عبر المطار شرط حيازتهم على تذكرة سفر وحضورهم قبل 12 ساعة كحد أقصى من موعد الطائرة وفحص PCR نتيجته سلبية صادر عن مختبرات معتمدة من قبل وزارة الصحة السورية منته لا تزيد عن 96/ ساعة من تاريخ السفر.	- يمكن السماح للأشخاص الذين كانوا قد غادروا لبنان إلى سوريا بموجب فحص كورونا (PCR) نتيجته سلبية، العودة بنفس هذا المستند ضمن مهلة لا تتجاوز 72 ساعة من تاريخ صدور نتيجته، دون الخضوع مجدداً لأي فحص PCR في سوريا والتي تجريها فرق وزارة الصحة اللبنانية في المراكز الحدودية البرية.

المديرية العامة
لأمن الدولة

- تسير دوريات في مختلف المحافظات وإقامة نقاط مراقبة ثابتة ومتحركة لمتابعة تنفيذ قرار الإغلاق العام وتحرير مخالفات بحق المخالفين بالتعاون مع البلديات وتنبيه المواطنين للالتزام بالتدابير الوقائية.
- الإفادة عن تقديم الكتيبة الفرنسية العاملة ضمن قوات الطوارئ الدولية كمية من الأدوية إلى مركز الخدمات الإنمائية في بنت جبيل .
- الإفادة عن انخفاض نسبة الالتزام بالاجراءات الوقائية في جبل لبنان وعكار مع اكتظاظ في المحلات التجارية والمؤسسات الغذائية دون مراعاة اجراءات السلامة.
- الإفادة عن اعتصام عدد من الأشخاص أمام محافظة بعلبك الهرمل ووزارة الاقتصاد في بيروت للمطالبة بوقف التلاعب بالأسعار والتهرب وإخفاء السلع المدعومة والبنزين والمازوت والأوضاع المعيشية
- الإفادة عن إصابة محافظ البقاع القاضي كمال أبو جودة، بفيروس كورونا وطالب جميع المخالطين بالتقيد بالحجر المنزلي واتخاذ الاجراءات اللازمة، وبناء عليه، تم إقفال مركز المحافظة في سرايا زحلة حتى تاريخ 29 آذار لحين صدور نتائج الفحوصات.
- التبليغ عن نسبة الالتزام بقرار التبعية العامة في المحافظات التي جاءت على النحو التالي خلال الـ 24 ساعة المنصرمة:

بيروت	الجنوب	الشمال	عكار	البقاع	النيبطية	بعلبك الهرمل	جبل لبنان
25%	20%	20%	10%	15%	20%	10%	15%

وزارة الأشغال العامة والنقل

مطار رفيق الحريري الدولي (خلال الـ 24 ساعة المنصرمة)

الرحلات القادمة		الرحلات المغادرة	
عدد الرحلات	34	عدد الرحلات	29
عدد الوافدين	2803	عدد المغادرين	2341

المرافئ (خلال الـ 24 ساعة المنصرمة)

السفن القادمة		السفن المغادرة	
العدد	القادمة من	العدد	الوجهة
1	عرض البحر	1	الحمولة
1	تاسوكو	1	الحمولة
1	الاسكندرون	1	الحمولة
		0	
		3	المجموع

قرارات / إجراءات عامة

- صدر عن المديرية العامة للطيران المدني التعميم رقم 2/14 تاريخ 2021/03/22 والمتعلق بالإجراءات المتعلقة بالركاب القادمين إلى لبنان حيث لم يعد مطلوباً من الركاب القادمين إلى لبنان ملء الاستمارة الصادرة عن وزارة الصحة العامة والتي كانت متوفرة إلكترونياً. وذلك ابتداءً من 2021/03/23.
- صدر عن غرفة العمليات الوطنية لإدارة الكوارث بتاريخ 2021/3/19، إلحاقاً للبيانات التنفيذية للقرار رقم 96/م ص تاريخ 2021/2/6 المتعلق بتحديث استراتيجية مواجهة فيروس كورونا ومرحلة التخفيف التدريجي لتقييد الإغلاق سيما لجهة بدء المرحلة الرابعة من إعادة الفتح المقررة بتاريخ 2021/3/22، البيان التالي:
 - يبقى تدبير حظر الخروج والولوج معمولاً به اعتباراً من الساعة 20:00 ولغاية الساعة 5:00.
 - يستثنى من أحكام البند الأول أعلاه العاملون في القطاعات المسموح لها بالعمل 24 ساعة حيث يسمح لهم بالتنقل ضمن توقيت حظر التجول وفقاً لدوام عملهم بحسب ما هو وارد في الجداول المعتمدة التي تبيّن القطاعات المشمولة بالفتح ودوامات العمل والأذونات المطلوبة المرفقة مع القرار، كما يستثنى الأشخاص المستفيدون من خدماتها الذين ينتقلون بموجب إذن من المنصة IMPACT.
 - يمتد توقيت العمل لجميع القطاعات التجارية ومحال البيع بالتجزئة المحدد في التعميم السابقة لغاية الساعة 19:00.
 - تقييد كافة القطاعات غير المذكورة في البيان الحالي بالإجراءات والشروط الوقائية المعممة سابقاً لجهة إجراء فحوصات PCR والاستحصال على أذونات من المنصة.
 - يعدّل التعميم الصادر بتاريخ 2021/2/2 بحيث يلغى شرط إجراء فحوصات PCR من خارج المنصة للمنظمات غير الحكومية والوكالات التابعة للأمم المتحدة على أن يبقى طلب الاستحصال على إذن من وزارة الداخلية والبلديات ساري المفعول.
 - يتوجب على كافة المؤسسات المؤهلة للفتح ضمن هذه المرحلة، الامتثال لجميع التدابير الإلزامية المدرجة على الرابط <https://bit/3duFQ8f>.
 - يتم التشدد على الالتزام بارتداء الكمامة، التباعد الاجتماعي وإتباع البروتوكولات والإجراءات والتدابير الوقائية المتعلقة بفيروس كورونا.
 - يبقى حظر إقامة التجمعات للمناسبات الاجتماعية والدينية قائماً (أعراس، تقبل تعازي، الخ).
 - ترفع نسبة عدد الموظفين في المصارف والمصانع لتصبح 100% من عديد الموظفين والعمال.
 - تبقى الحانات الليلية والملاهي الليلية مغلقة حتى إشعار آخر.
 - يسمح بفتح الحضانات، المطاعم، النوادي الرياضية ومراكز ألعاب التسلية من الساعة 6:00 لغاية الساعة 19:00 وفتح كازينو لبنان 24 ساعة شرط الاستحصال على أذونات للعاملين في هذه القطاعات من المنصة.
 - تلتزم المطاعم ببرتوكول الفتح الآمن الذي أعدته وزارة السياحة والصادر عن الوزير بموجب الكتاب رقم 316/1 بتاريخ 3021/3/17 والذي يشكّل جزء لا يتجزأ من هذه البيان.
- **ملاحظة:** يمكن الاطلاع على التعميم بالتفصيل على الرابط: <http://drm.pcm.gov.lb>.

- أصدر وزير التربية والتعليم العالي القرار الرقم 2021/م/80 المتعلق بتنظيم الاعمال الادارية في الوزارة والجامعة اللبنانية والمركز التربوي للبحوث والانماء والمؤسسات التعليمية اعتباراً من صباح الاثنين في 2021/3/22، وذلك استناداً إلى كتاب رئاسة مجلس الوزراء الرقم 96/م ص تاريخ 2021/2/6 حول تحديث استراتيجية مواجهة فيروس كورونا ومرحلة التخفيف التدريجي لتقييد الإغلاق، جاء فيه ما يلي:
 - يستمر العمل بالتعلم عن بعد في المؤسسات التعليمية الخاصة والرسمية لحين صدور قرار العودة للتعليم المدمج.
 - يسمح لمديري الثانويات والمدارس والمعاهد الرسمية والنظار والمرشد الصحي وعامل المكتبة إضافة الى المستخدمين بالحضور يومي الثلاثاء والخميس ولحين العودة للتعليم المدمج (باستثناء الخميس في 2021/3/25 لمصادفة عيد البشارة)، لتأمين الاعمال الادارية والتحضير للعودة التدريجية للتعليم المدمج لاحقاً.
 - يستمر السماح لمديري المؤسسات التعليمية الخاصة وعدد من الاداريين ومسؤولي المحاسبة فيها بالحضور خلال الدوام الرسمي لإنجاز الاعمال الادارية اللازمة.
 - تتابع الاعمال الادارية في المديرية العامة في وزارة التربية والتعليم العالي والمركز التربوي للبحوث والانماء في الادارات المركزية والوحدات الادارية في المحافظات، وفي الجامعة اللبنانية اعتباراً من صباح الاثنين 2021/3/22 ذلك بنسبة حضور كاملة للموظفين بحسب دوامهم الرسمي.
 - يطلب من المواطنين الراغبين بالحضور إلى المبنى الرئيسي لوزارة التربية في بيروت لتقديم أو استلام مصادقة جامعية، أو معادلة جامعية، أو معادلة مدرسية، أو شهادة رسمية أو صورة طبق الاصل من دائرة الامتحانات الرسمية، ضرورة الاستحصال على إذن مسبق من منصة IMPACT، باختیار وزارة التربية والتعليم العالي في خانة نوع المكان المقصود، واختيار أحد الخيارات الأربعة في خانة اسم المكان المقصود من خلال الرابط التالي وذلك منعا للاكتظاظ <https://covid.pcm.gov.lb/impactmobile/curfew>.
 - يلتزم الموظفون وأفراد الهيئة التعليمية وسائر العاملين خلال فترة حضورهم في الوحدات الادارية والمؤسسات التعليمية بالتقيد بجميع اجراءات الوقاية اللازمة من فيروس كورونا ومتطلبات السلامة العامة.

- صدر عن اجتماع لجنة التدابير والإجراءات الوقائية لمواجهة فيروس كورونا بتاريخ 17 آذار 2021 التوصيات التالية:
 - وزارة الصحة العامة: إعداد لائحة بالبلدان ذات نسبة الإصابات المنخفضة دون الألف لستين يوماً مضت تمهيداً لإلغاء وجوب إجراء فحص PCR عند الوصول إلى مطار رفيق الحريري الدولي.
 - وزارة الأشغال العامة والنقل – المديرية العامة للطيران المدني: توحيد تسجيل بيانات الوافدين إلى لبنان عبر المطار على منصتي وزارة الصحة العامة ووزارة الداخلية والبلديات من خلال إلغاء التعميم بالزامية تعبئة الاستمارة على الرابط الإلكتروني <https://arcg.is/OGaDnG>.
 - وزارة الداخلية والبلديات – المديرية العامة للأمن العام: فتح معبري العبودية والمصنع الحدوديين اللبنانيين وعائلاتهم نهاري الإثنين والجمعة بمعدل 300 شخص يومياً على كل معبر، على أن يخضعوا لفحوصات PCR على الحدود فور وصولهم من قبل فرق وزارة الصحة العامة.
 - وزارة الداخلية والبلديات – المديرية العامة للأمن العام: فتح معبري العبودية والمصنع الحدوديين نهار الأربعاء للسوريين الحانزين على إقامة صالحة في لبنان وأفراد عائلاتهم بمعدل 150 شخص على كل معبر شرط حيازتهم لفحص PCR نتيجته سلبية من سوريا لا تتجاوز مدته الـ 96 ساعة، على أن يخضعوا لفحص ثانٍ على الحدود فور الوصول من قبل فرق وزارة الصحة العامة.

- صدر عن المديرية العامة لتعاونية موظفي الدولة تعميم خاص بالمستشفيات رقم 2021/1 حول بدل مستلزمات الوقاية الشخصية والاكسجين خلال علاج مرضى كوفيد-19، بحيث اعتمدت التعاونية مبلغاً مقطوعاً جديداً على الشكل التالي:
 - مستلزمات الوقاية الشخصية: 300 ألف ليرة لبنانية للغرفة العادية و 500 ألف ليرة لغرفة العناية الفائقة خلال اليوم الواحد.
 - تعرفه الأوكسجين في غرفة العناية الفائقة: 3 آلاف ليرة لبنانية للتدفق العادي و 6 آلاف ليرة لبنانية للتدفق العالي خلال الساعة الواحدة.



عند الشعور بأية عوارض، الاتصال مباشرة على الرقم الساخن لوزارة الصحة العامة: 1214 أو 01/594459

يمكن الاطلاع على التقرير وكافة التعميمات الرسمية الصادرة على الرابط: <http://drm.pcm.gov.lb>

أو عبر وسائل التواصل الاجتماعي @DRM_Lebanon

المختبرات التي لم تلتزم بالإجراءات المعتمدة من قبل وزارة الصحة العامة
حول المعلومات المطلوب تسجيلها للحالات المصابة خلال الـ 24 ساعة المنصرمة

المختبرات التي لم تحدد القضاء (خلال الـ 24 ساعة المنصرمة)

عدد الحالات الإيجابية دون تحديد القضاء	المختبرات / المستشفيات
19	مختبرات الأمن العام
8	مختبرات العائلة الطبية
6	مستشفى رفيق الحريري الجامعي
6	مستشفى أوتيل ديو
3	مستشفى دار الأمل
3	مستشفى رزق
1	مستشفى جبل لبنان
1	مختبرات الهادي
1	مستشفى سان جوزف - الأشرافية
1	مستشفى الكرنيتينا الحكومي
1	مستشفى سرحال
1	مستشفى بعبد الحكومي

المختبرات التي لم تحدد مكان السكن (خلال الـ 24 ساعة المنصرمة)

عدد الحالات الإيجابية دون تحديد مكان السكن	المختبرات / المستشفيات
33	مختبرات INOVIE
19	مختبرات الأمن العام
13	مركز الأطباء
13	مستشفى حمود
8	مختبرات العائلة الطبية
8	المستشفى اللبناني الفرنسي
7	مستشفى أوتيل ديو
6	مستشفى رفيق الحريري الجامعي
5	مستشفى سان جوزف - الأشرافية
5	مستشفى نبيه بري الحكومي النبطية
3	مستشفى دار الأمل
3	مستشفى رزق
3	مستشفى سيلين الحكومي
2	المركز التشخيصي الحديث
2	مستشفى الكرنيتينا الحكومي
2	مختبرات عقيقي وبولس
2	مستشفى سرحال
2	مختبرات المشرق
1	مستشفى اليوسف
1	مستشفى بعبد الحكومي
1	مستشفى جبل لبنان
1	مختبرات الهادي
1	مستشفى راغب حرب
1	مستشفى تل شيحا

المختبرات التي لم تحدد رقم الهاتف (خلال الـ 24 ساعة المنصرمة)

عدد الحالات الإيجابية دون تحديد رقم الهاتف	المختبرات / المستشفيات
31	مستشفى أوتيل ديو
15	مستشفى رفيق الحريري الجامعي
6	مستشفى دار الأمل
1	مستشفى اليوسف
1	مختبرات INOVIE
1	مستشفى راغب حرب
1	مستشفى حاصبيا الحكومي
1	مستشفى رباق

المختبرات الحكومية المؤهلة لإجراء التشخيص المخبري لفيروس كورونا بطريقة الـ PCR-RT

المختبر	الموقع
RHUH	بيروت مستشفى رفيق الحريري الجامعي
HALBA Governmental Hospital	حلبا مستشفى حلبا الحكومي
TRIPOLI Governmental Hospital	طرابلس مستشفى طرابلس الحكومي
BATROUN Governmental Hospital	البيروت مستشفى البترون الحكومي
Ftuh Kesserwan Gov. Hospital	كسروان مستشفى فتوح كسروان الحكومي (البوار)
Sebline Governmental Hospital	سبلين مستشفى سبلين الحكومي
Saida Governmental Hospital	صيدا مستشفى صيدا الحكومي
NABIH BERRI Gov. Hospital	النيطية مستشفى نبيه بزّي الحكومي الجامعي
TEBNIN Governmental Hospital	تبنين مستشفى تبنين الحكومي
BINT JBEIL Governmental Hospital	بنت جبيل مستشفى بنت جبيل الحكومي
BAALBECK Gov. Hospital	بعليك مستشفى بعليك الحكومي
Hermel Governmental Hospital	الهرمل مستشفى الهرمل الحكومي
ELIAS EL HRAWI Gov. Hospital	زحلة مستشفى الرئيس الياس الهراوي الحكومي
Baabda Governmental Hospital	بعيدا مستشفى بعيدا الحكومي

المختبرات الخاصة المؤهلة لإجراء التشخيص المخبري لفيروس كورونا بطريقة الـ PCR-RT

المختبر	الموقع
AUBMC	بيروت مستشفى الجامعة الأميركية
Hôtel Dieu de France	بيروت مستشفى أوتيل ديو الجامعي
Laboratoires Rodolphe Mérieux (Université Saint-Joseph)	بيروت مختبرات رودولف ميرييو (الجامعة اليسوعية - المتحف)
George-Saint UMC Hospital	بيروت مستشفى القديس جاورجيوس الجامعي
General Makassed Hospital	بيروت مستشفى المقاصد
LAU Medical Center - Rizk Hospital	بيروت مستشفى رزق الجامعي
CHU - Geitawi Libanais Hospital	بيروت مستشفى اللبناني الجعيتاوي الجامعي
Hôpital Notre-Dame du Rosaire	بيروت مستشفى الوردية
Clemenceau Medical Center (CMC)	بيروت مركز كليمنصو الطبي
Doctors' Center	بيروت مختبر مركز الأطباء
Fontana Laboratories	بيروت مختبر فونتانا (الحمرا)
General Security Laboratories	بيروت مختبر الأمن العام (العدلية)
CEMA	بيروت مختبر سيما
Ghorra-Jabre Laboratories	الأشرفية مختبرات جبر وعرّة
Saint Marc Medical & Diagnostic Center	الأشرفية مختبر السان مارك
PHD	بيروت مختبر PHD
Saint Joseph Medical Center	بيروت مختبر مركز مار يوسف الطبي
Dar al Hawraa Medical Center	بيروت مختبر دار الحوراء
Bey Lab – Furn El Shubbek	فرن الشباك مختبر باي لاب
Laboratoire Moderne (Modern Lab.- Berjaoui)	الغبيري المختبرات الحديثة
Sahel General Hospital (SGH)	الغبيري مستشفى الساحل
Al Zahraa Hospital	الغبيري مستشفى الزهراء الجامعي
Al Rassoul Al Aazam Hospital	برج البراجنة مستشفى الرسول الأعظم
Bahman Hospital	حارة حريك مستشفى بهمن
National Diagnostic Services Company (NDSC)	حارة حريك مختبر ناشيونال دياغنوستك سيرفس كومباني
Center Diagnostic Medical	المريجة مختبر الدكتور محمود عثمان - مركز التحاليل الطبية
ADC (Center Diagnostic American)	الجنّاح مختبر أميريك دياغنوستك سنتر
Mount Lebanon Hospital	بعيدا مستشفى جبل لبنان
Hadath – George-Saint Hôpital	بعيدا مستشفى السان جورج الحدث
Laboratory Al Hadi	بعيدا مختبر الهادي
INOVIE	بعيدا مختبر-INOIE Liban
Molecular Biology and Cancer immunology Laboratory in LU	الحدث مختبر علم الأحياء الجزيئية في الجامعة اللبنانية
Saint-Michel Lab	الضبية مختبر سان ميشال للتحاليل الطبية
Sacré - Coeur Hôpital	الحازمية مستشفى قلب يسوع
Clinigene	الحازمية مختبر كلينيجان
Dr. Samir Serhal Hospital	المتن مستشفى سرحال
Life for Trans medical	المتن مختبر ترانس ميديكال فور ليف
Hopital St. Joseph	المتن مستشفى مار يوسف (مركز ريموند وعيادة نجار)
Haroun Hospital	الزلقا مستشفى هارون
	بصاليم مختبر مركز الشرق الأوسط الصحي ش.م.ل
Bellevue Medical Center (BMC)	المنصورية مستشفى بلفو
Haykal Albert Hôpital	الكورة مستشفى هيكل
University of Balamand	الكورة مختبر جامعة البلمند
Centre Hospitalier du Nord (CHN)	زغرتا مركز الشمال الاستشفائي

Saydet Zghorta University Medical Center	سيدة زغرتا – المركز الجمعي الطبي	زغرتا
Family Medical Center – Zghorta	المركز العائلي الطبي	زغرتا
Mazloum Hospital	مستشفى المظلوم	طرابلس
Al Mounla Hospital	مستشفى المنلا	طرابلس
Nini Hospital	مستشفى النيني	طرابلس
LMSE	مختبر ميكروبيولوجيا الصحة والبيئة، المعهد العالي للدكتوراه، الجامعة اللبنانية	طرابلس
Islamic Charitable Hospital	المستشفى الإسلامي الخيري	طرابلس
Dar El Chifaa Hospital	مختبر مستشفى دار الشفاء	طرابلس
Secours des Dame-Notre – CHU	مستشفى سيدة المعونات الجامعي	جبيل
Boulos & Akiki Lab	مختبر عقيلي وبولس	جبيل
Wakim Centre Médical	مختبر واكيم	جونية
Elite Medical Center	مختبر إيليت الطبي	جعيتا
Hospital Wzein Ain	مستشفى عين وزين	الشوف
Eva Lab	مختبر إيفا لاب	عرمون
UMC Hospital Hammoud	مستشفى حمود الجامعي	صيدا
Al Karim Medical Laboratory (KML)	مختبر الكريم	صيدا
Al Labib Medical Center	مركز لبيب الطبي	صيدا
	Lebanese Diagnostic Center	مختبر الـ
Family Medical Laboratories	مختبر العائلة	الغازية
Hospital Harb Ragheb Sheikh	مستشفى الشيخ راعب حرب	النبطية
SDC (Center Diagnostic Sabbah)	مختبر الصباح	النبطية
Al Salam Laboratories	مختبر السلام	النبطية
Hopital Du Secours Populaire	مختبر مستشفى النجدة الشعبية	النبطية
Jabal Amel Hospital	مستشفى جبل عامل	صور
Mashrek Diagnostic Center (MDC)	مختبر المشرق للتشخيص الطبي	صور
Dar Al Hikmah Hospital	مستشفى دار الحكمة	بعلبك
Hospital University Dar Al Amal	مستشفى دار الأمل الجامعي	بعلبك
Medical Care Laboratories - Baalbek	مختبرات العناية الطبية	بعلبك
Medical Care Laboratories - Labweh	مختبرات العناية الطبية	اللبوة
Tal Chiha Hospital	مستشفى تل شبحا	زحلة
Hospital General Khoury	مستشفى خوري	زحلة
MCC (Center Care Medical)	مختبر ميديكال كير سنتر	زحلة
Hopital Libano-Francais	المستشفى اللبناني الفرنسي	زحلة
Hopital Reyak	مستشفى رياق	رياق

مختبرات المستشفيات العسكرية

Hôpital Central Militaire	المستشفى العسكري المركزي في بيروت	بيروت
---------------------------	-----------------------------------	-------

المختبرات المؤهلة لأخذ عينات "المسحات الأنفية" بطريقة Drive-Thru

Medical Diagnostic Treatment Center (MDTC)	مختبر ميديكال دياغنوستك تريتماننت سنتر (الحمراء)	بيروت
ALS CIC SAL Med-Lab	مختبر ميد لاب الحمراء – الجفینور	بيروت
Itani Medical Laboratories	مختبرات عيتاني	بيروت
Sakiet Al Janzir Laboratories	مختبر ساقية الجزير	بيروت
ABC Laboratories	مختبر أ ب سي	الأشرفية
Mouawad Medical Laboratory	مختبرات معوض الطبية	الشيح
Rihan Medical Center	مختبرات الشياح (د. فؤاد ریحان)	الشيح
United Healthcare Center	مختبرات المتحدة للرعاية الصحية	الشيح
Al Naqaa Medical Center	مختبر النقاء الطبي	الأوزاعي
Laboratoire le Boulevard	مختبرات البولفار	بدارو
CHU Al Yussef	مركز اليوسف الاستشفائي التعليمي	حلبا
Hopital El Koura	مستشفى الكورة	الكورة
Kesserwan Medical Center	مركز كسروان الطبي	كسروان
Lab Expert	مختبر إكسبيرت لاب	المنصورية
Saint Elie Laborator	مختبر سانت إيلي	انطلياس
BMP Laboratory	مختبر ب م ب	ذوق مصبح
Laboratoire Dr. Elie Taleb	مختبر الدكتور إيلي طالب	جونية
MEMER Leb	مختبرات الشرق الأوسط للتحاليل الطبية	جونية
Family Clinic	مختبر فاميلي كلينيك	صيدا
First Lab	مختبر فيرست لاب	العاقية
Riyad Medical Laboratories	مختبرات الرياض الطبية	جب جنين
ADC	مختبر مركز التشخيص الطبي	جب جنين
LAB Life	مختبر لايف لاب	بعلبك
Beqaa Medical Lab	مختبر مركز البقاع الطبي	زحلة
Laboratoires Saint George	مختبرات السان جورج	زحلة
Araibi Medical Laboratories	مختبرات العربية الطبية	رياق
	مختبر مستشفى البقاع	البقاع

المرجع: المعلومات الصادرة عن وزارة الصحة العامة

يمكن الاطلاع على التقرير وكافة التعاميم الرسمية الصادرة على الرابط: <http://dm.pcm.gov.lb>

أو عبر وسائل التواصل الاجتماعي @DRM_Lebanon