



غرفة العمليات الوطنية لإدارة الكوارث
التقرير اليومي حول COVID-19

وقت صدور التقرير: 21:00

تقرير رقم: 204

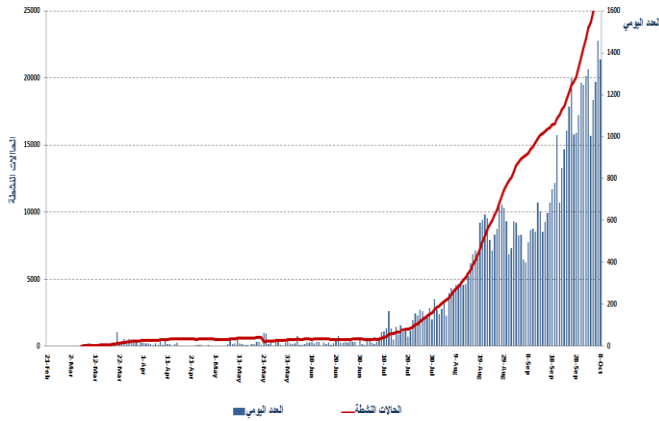
التاريخ: الخميس 8 تشرين الأول 2020

21,625 حالة شفاء	439 حالة وفاة	49,744 مجموع الإصابات منذ 21 شباط 2020	1,367 حالة جديدة
545 حالة شفاء جديدة	6 حالات وفاة جديدة	1,732 وافدين	1,362 مقيمين
171 حالة في العناية المركزة	640 حالة استشفاء	27,680 حالة نشطة	1,147 حالة في القطاع الصحي
4 حالات جديدة في العناية المركزة	469 حالة استشفاء متوسطة	27,040 حالة في العزل المنزلي	17 حالة جديدة في القطاع الصحي
  الواقع الوبائي في لبنان مقارنة بالعالم			888,258 فحص كورونا منذ 21 شباط 2020
36,587,018	49,744	العدد الإجمالي	
1,063,444	439	عدد الوفيات	
2.9 %	0.88%	نسبة الوفيات	
27,545,077	21,625	عدد حالات الشفاء	
		504 فحوصات في المطار خلال 24 ساعة المصرية	13,758 فحوصات للمقيمين خلال 24 ساعة المصرية

المرجع: المعلومات الصادرة عن وزارة الصحة العامة

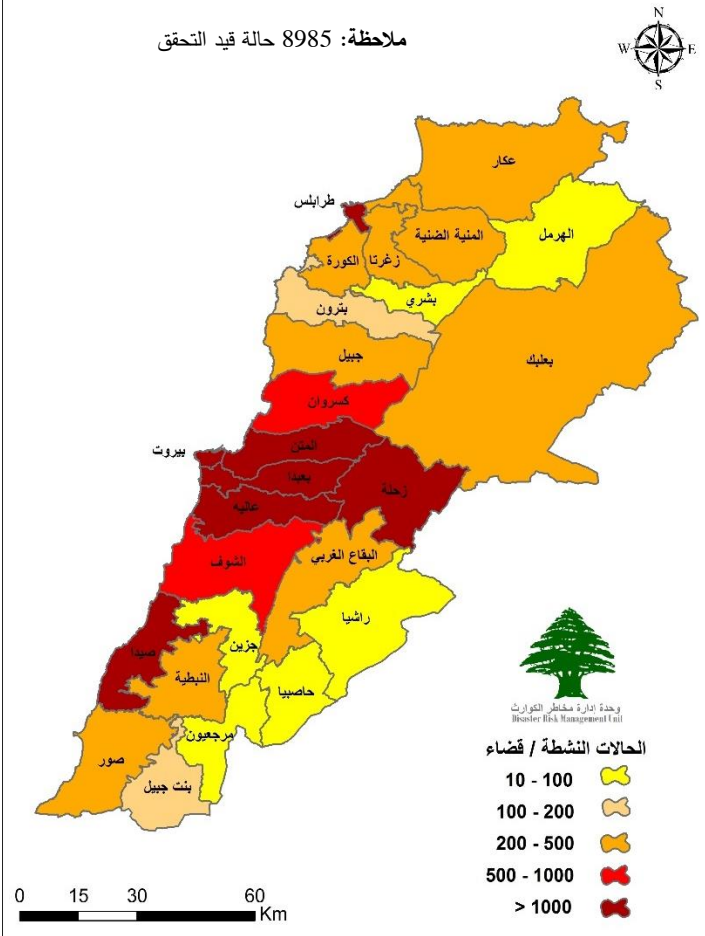
توزع الحالات النشطة حسب الأفضية

منحنى الحالات النشطة



المرجع: المعلومات الصادرة عن وزارة الصحة العامة

ملاحظة: 8985 حالة قيد التحقق



يمكن الاطلاع على التقرير وكافة التعاميم الرسمية الصادرة على الرابط: <http://drm.pcm.gov.lb>

أو عبر وسائل التواصل الاجتماعي @DRM_Lebanon

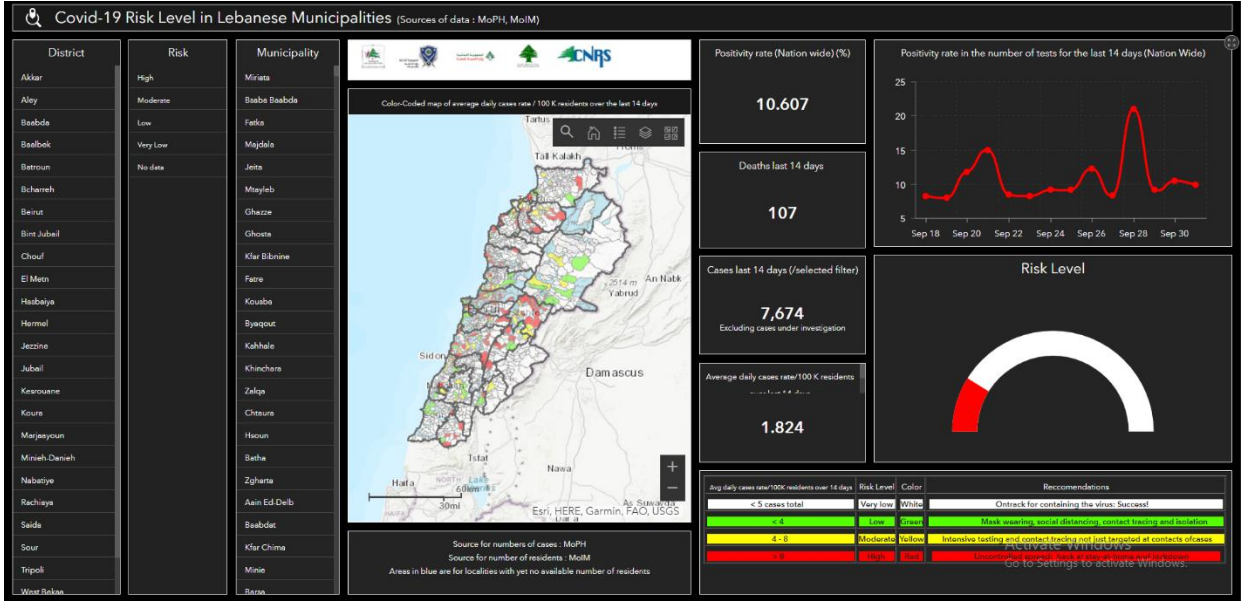
التوزع اليومي للإصابات حسب الأقسية والبلدات

120	قضاء المتن	32	قضاء كسروان	204	قضاء بعيدا	36	قضاء الشوف	146	محافظة بيروت
15	برج حمود	2	جونيه صربا	34	الشياح	1	الدامور	1	عين المريسة
1	النبعة	2	ثوق مكايل	9	الجناح	1	السعديات	4	رامس بيروت
7	سن الفيل	3	جونيه غير	6	الاوراعي	2	الناعمة	1	المنارة
3	جديدة المتن	3	ثوق مصبح	7	بنر حسن	1	بعل الناعمة	1	قريطم
1	راس الجديدة	2	أنونيس	3	الغبيري	2	حارة الناعمة	5	الروشة
6	البوشرية	2	جونيه ساحل علما	6	عين الرمانه	1	المشرف	13	الحمرا
3	الدورة	1	كفر ياسين	2	فرن التيبك	3	شحيب	3	عين التينة
5	الروضة	1	أدما والدفة	22	حارة حريك	2	مزبود	6	المصيطبة
2	سد البوشرية	1	الصفرا	11	الليالي	2	كترمايا	4	مار الياس
2	السيبتية	1	الوار	24	برج البراجنة	1	عانوت	3	تلة الخياط
1	دير مار روكز	3	عجلتون	9	المرجعة	3	برجا	2	دار الفتوى
13	الدكوانة	1	بلونة	5	تحويطة الغدير	1	الجية	1	الصنائع
2	أنطلياس	1	جعيتا	6	بعيدا	2	جدرا	1	الظريف
1	منقلة مزهر	1	نقفا	6	الحازمية	1	وادي الزينة	10	المزرعة
3	جل الديب	1	شندبير	33	الحدث	1	السمقانية	2	برج أبو حيدر
2	الفاش	1	المعصرة	1	اللويزة	1	بشتين	1	البيسة الفوقا
5	الزلقا	1	الزيتون	2	الجمهور	1	كفر حيم	20	طريق الجديدة
1	بياقوت	1	ريفون	1	كفر شيما	1	بعقلين	16	راس النبع
1	بلقو	1	القليعات	1	وادي شحور	1	بغعاتا	2	البيسط التحتا
8	الضبية	1	عشوت	1	عين موفق	1	نيحا	1	الجميزة
1	عوكر	1	فيطرون	2	رويسة البلوط	3	بتلون	1	الجيتاوي
8	المنصورية	1	حراجل	1	عاريا	2	باروك	1	مار مخايل النهر
3	الغار	30	قضاء جبيل	12	قيد التحقق	2	قيد التحقق	1	الجسر
2	روميه	4	جبيل	127	قضاء زحلة	27	قضاء صور	19	الإشرفية
4	بصالم	1	مستبنا	1	زحلة الراسية	1	صور اليمن	27	قيد التحقق
1	قرنة شهوان	4	بلاط	2	حوش الامراء	1	صور الرشيدية	71	قضاء عاليه
1	الريوة	3	عمشيت	1	زحلة مار الياس	4	برج الشمالي	5	شويات العمرسية
2	بيت الشعار	1	حالات	9	الفرزل	1	دير قانون العين	12	حي السلم
1	ديك المحدي	2	حصرايل	2	البلح	1	يانوح	2	خلدة
1	مزرعة يشوع	1	نهر ابراهيم	4	قاع الريم	1	معركة	12	شويات الامراء
1	بكييا	1	عنايا	1	نيجا	1	معروب	1	دير قوبل
1	عين علق	1	عبيدات	3	كسارا	2	صديقين	15	عرمون
2	برمانا	6	حبوب	1	وادي العرايش	1	عين بعل	1	بعورثة
1	بيت مري	1	قرطيا	2	جلالا	1	البارورية	10	بشامون
1	مونتي فردي	5	قيد التحقق	3	مكسة	1	طورا	1	لبليل
1	الزاهرية	72	قضاء طرابلس	20	تعابايا	2	العيابية	2	عاليه
1	متين	2	طرابلس التل	2	جديتا	1	القليلة	1	عين حالا
1	الشوير	6	طرابلس القبة	4	تعنابل	9	قيد التحقق	1	غاوبون
5	قيد التحقق	2	طرابلس الزاهرية	8	سعدنايل	3	قضاء راشيا	1	عين الجديدة
29	قضاء زغرنا	1	طرابلس التبانة	11	قب الياس	1	عيجا	1	عينات
11	زغرنا	36	ميناء طرابلس	1	بوراج	1	ضهر الاحمر	1	بيصور
1	رشعين	2	القلعون	19	بر الياس	1	كفر قوق	1	عييه
3	أرد	12	طرابلس	8	مجدل عنجر	102	قضاء صيدا	1	رويسات صوفر
4	مجداليا	7	بداوي	8	رياق	1	صيда القديمة	3	قيد التحقق
2	علما	1	وادي النحلة	1	فوسايا	1	صيда السرايا	10	قضاء البقاع الغربي
1	بشنين	3	قيد التحقق	1	رعيت	2	البرامية	2	جب جنين
1	داريا	11	قضاء الكورة	1	تربل	5	الهالية	1	كاملد الوز
1	قزحيا	1	بصرما	4	كفر زيد	1	القياعة	1	غزة
1	مرياطا	1	كوسيا	17	قيد التحقق	6	المية رمية	1	السلطان يعقوب
4	قيد التحقق	1	رشديين	10	قضاء بعلبك	9	عين الحلوة	1	المنارة (حمارة)
		1	أنفه	1	بعلبك	13	مجدليون	1	الصويري
		2	راس مسقا	1	نوريس	6	عيرا	1	سحمر
		1	ضهر العين	1	القرية	13	القرية	1	المرج
		3	برسا	1	اللوة	1	بقسطا	1	الروضة (إسطل)
		1	قيد التحقق	1	قصرنا	1	عين الدلب	6	قضاء جزين
		31	محافظة عكار	1	تمنين التحتا	1	الغازية	1	كفرحونة
		1	حليا	1	شمسطار	1	الخرائب	1	بيصور
		1	دورة	3	قيد التحقق	1	البابلية	2	حسانية
		1	كرم عصفور	5	قضاء البترون	6	الصرند	1	ريحان
		2	برج العرب	1	البترون	1	عقتيت	1	قيد التحقق
		2	عكار العتيقة	1	شكا	1	اركي	2	قضاء الهرمل
		1	بينين	2	عبرين	32	قيد التحقق	1	الهرمل
		2	عبدة	1	قيد التحقق	17	قضاء النبطية	1	الدورة
		1	برقايل	32	قضاء المنية الضنية	1	نبطية البياض	3	قضاء حاصبيا
		1	حويش	2	النبني يوشع	2	شوكين	2	حاصبيا
		1	جديدة القيطم	4	المنية	1	حبوش	1	هيارية
		3	فينيق	1	سير الضنية	1	جباة	1	قضاء بشري
		1	مجدلا	2	التمرين	1	زفتا	1	عبدين
		2	عديمون	2	بيت الفقس	1	مزرعة البياض	2	قضاء بنت جبيل
		9	القيبات	8	سفيرة	1	النميرية	1	بنت جبيل
		1	وادي خالد	2	ايزال	1	حاروف	1	خربة سلم
		2	قيد التحقق	1	قمامين	2	أنصار	2	قضاء مرجعيون
				2	كفرحبو	1	قصيبة	1	ديين
				2	بغعون	1	قفعبة الجسر	1	دير ميماس
				6	قيد التحقق	1	كفر صير	1	
						3	قيد التحقق		
236	قيد التحقق								

يمكن الاطلاع على التقرير وكافة التعاميم الرسمية الصادرة على الرابط: <http://drm.pcm.gov.lb>

أو عبر وسائل التواصل الاجتماعي @DRM_Lebanon

المنصة الإلكترونية لقياس مستوى خطر انتشار فيروس كورونا المستجد حسب الأقسية

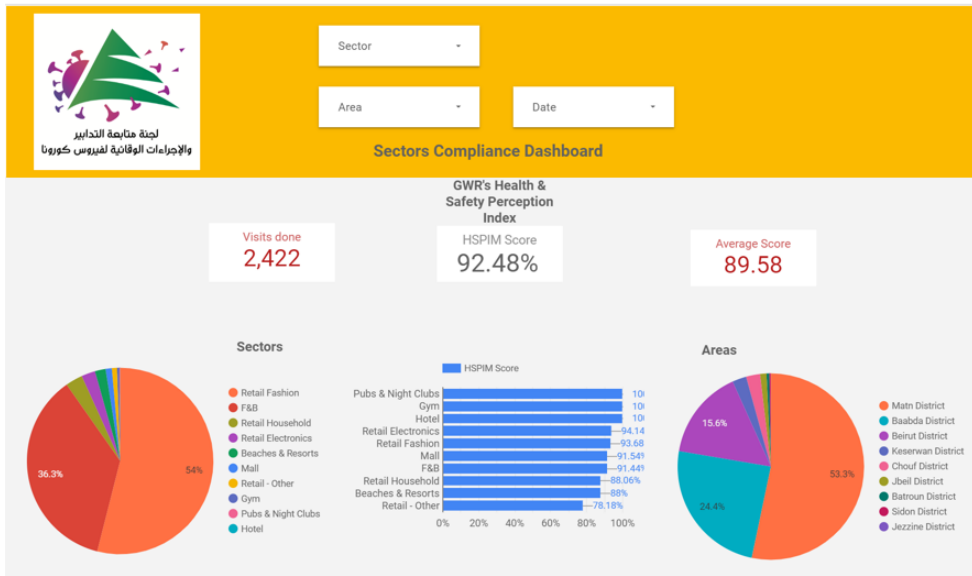


المرجع: المعلومات الصادرة عن وزارة الصحة العامة، وزارة الداخلية والبلديات، لجنة متابعة التدابير والإجراءات الوقائية لمواجهة فيروس كورونا

تتيح هذه المنصة التفاعلية معرفة مستوى خطر انتشار فيروس كورونا حسب الأقسية بناء على عدد الحالات المسجلة يومياً وعدد السكان في كل قضاء. للمزيد من المعلومات بشكل يومي، يمكن الدخول على الرابط التالي:

<https://bit.ly/DRM-RiskLevelInMunicipalities>

المنصة الإلكترونية لتتبع التزام القطاعات في إجراءات التبئة العامة



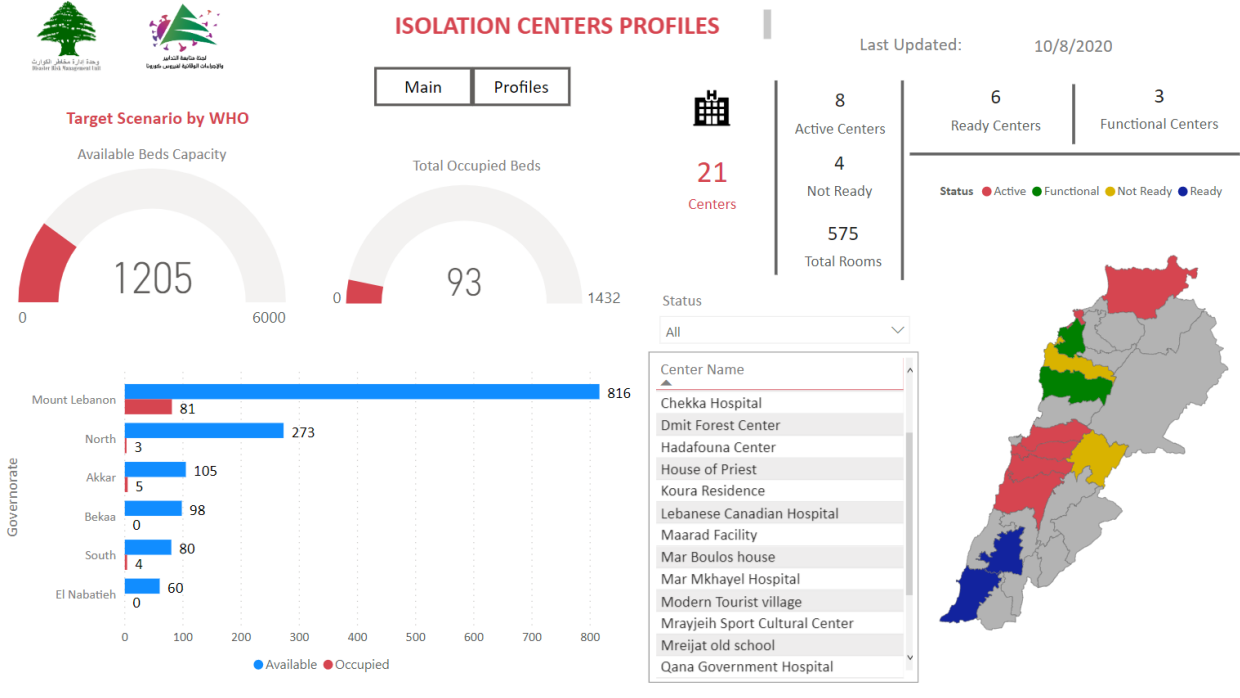
بناء على التوصية الصادرة عن اللجنة الوطنية لمتابعة الإجراءات والتدابير الوقائية لمواجهة فيروس كورونا لفتح كافة القطاعات شرط الالتزام بتطبيق إجراءات التبئة العامة (المسافة الآمنة، وضع الكمامة، وتعقيم اليدين)، تم إنشاء منصة الكترونية خاصة لتتيح مراقبة وقياس نسبة الالتزام من قبل مختلف القطاعات بشكل مستمر. يمكن الاطلاع على النتائج التفصيلية اليومية على

الرابط التالي: <http://bit.ly/covidsectordata>

يمكن الاطلاع على التقرير وكافة التعاميم الرسمية الصادرة على الرابط: <http://drm.pcm.gov.lb>

أو عبر وسائل التواصل الاجتماعي @DRM_Lebanon

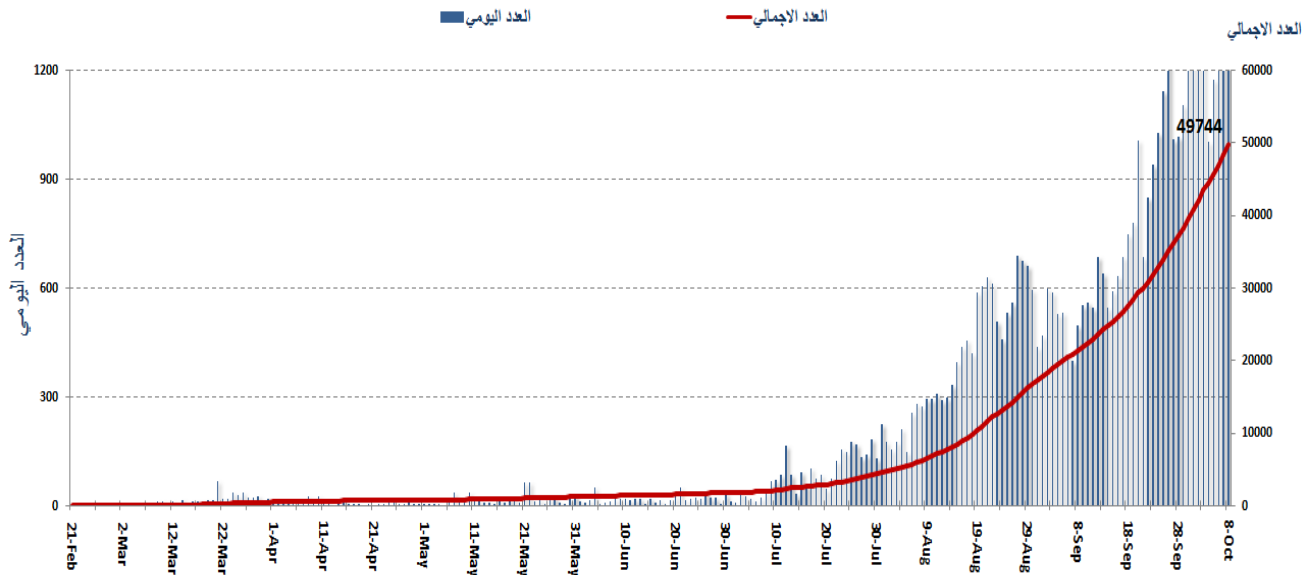
نسبة إشغال مراكز العزل للحالات المصابة بفيروس كورونا



للمزيد من المعلومات حول توزع مراكز العزل ونسبة إشغالها، الدخول على الرابط التالي: <http://bit.ly/DRM-IsolationCentersProfiles>

ملاحظة: تم تجهيز هذه المراكز بالتعاون بين اللجنة الوطنية لمتابعة التدابير والإجراءات الوقائية لمواجهة فيروس كورونا والمحافظين والبلديات، برنامج الأمم المتحدة الإنمائي، منظمة الصحة العالمية، منظمة اليونسيف، وزارة الصحة العامة، نقابة الممرضات والممرضين في لبنان، نقابة الاختصاصيين في العمل الاجتماعي.

المنحنى الوبائي حسب عدد الحالات اليومية

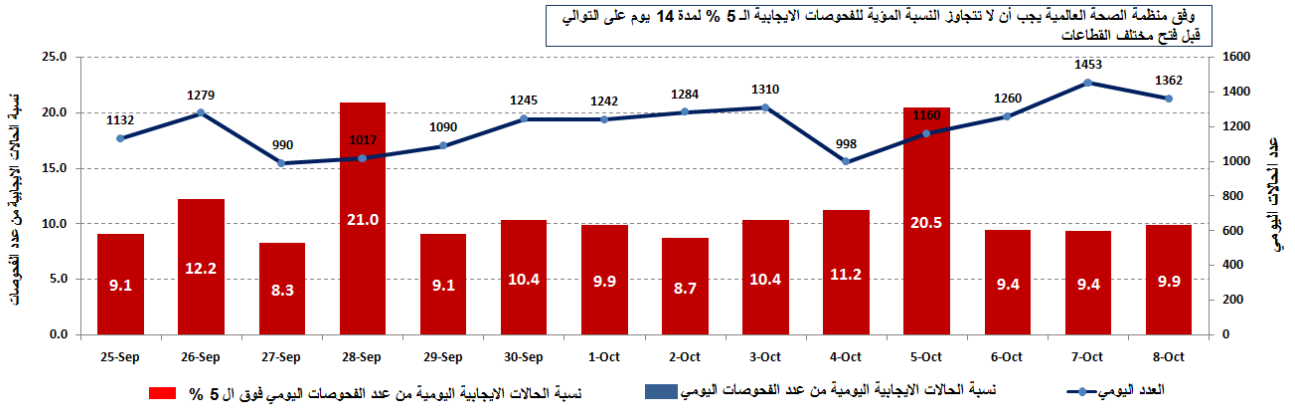


المرجع: المعلومات الصادرة عن وزارة الصحة العامة

يمكن الاطلاع على التقرير وكافة التعاميم الرسمية الصادرة على الرابط: <http://drm.pcm.gov.lb>

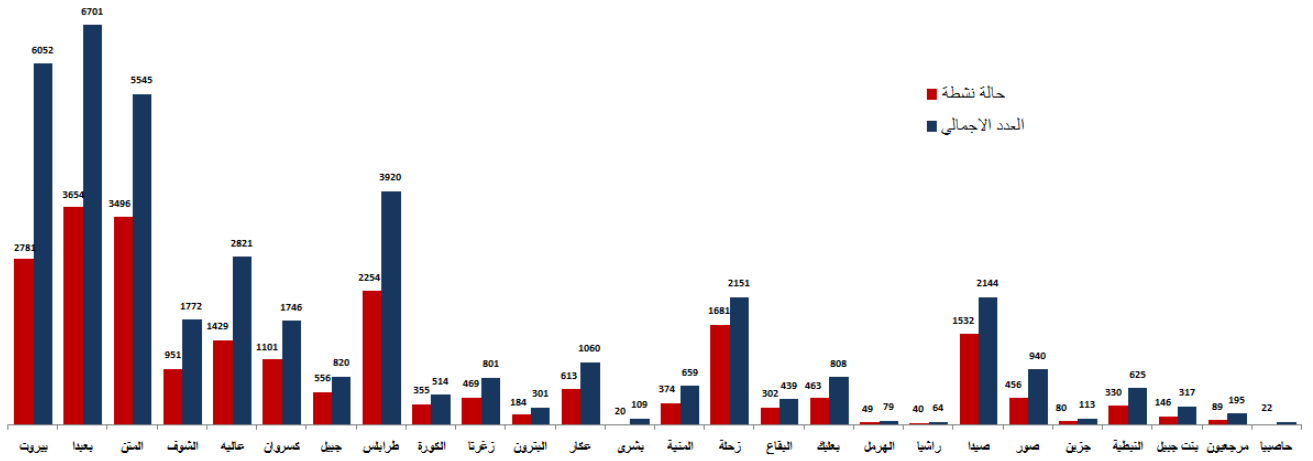
أو عبر وسائل التواصل الاجتماعي @DRM_Lebanon

نسبة الحالات الإيجابية من عدد الفحوصات اليومية (25 أيلول - 8 تشرين الأول)



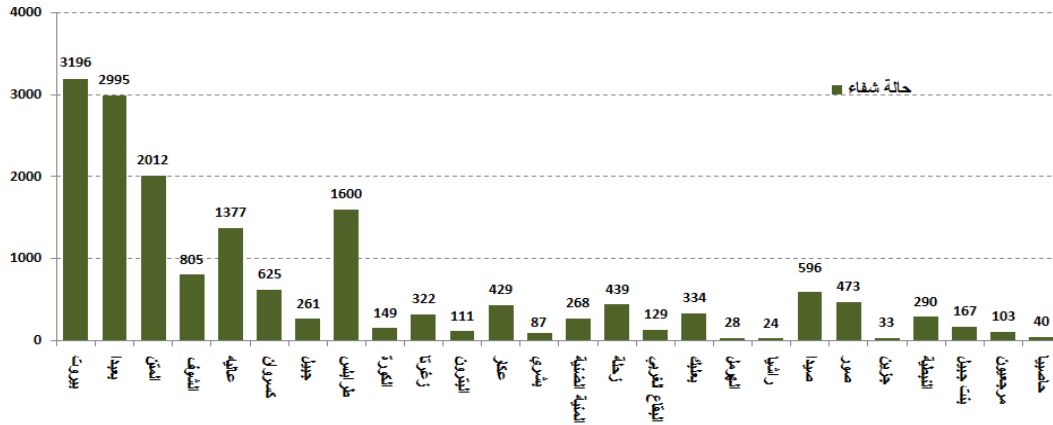
المرجع: المعلومات الصادرة عن وزارة الصحة العامة

توزيع الحالات النشطة حسب القضاء



المرجع: المعلومات الصادرة عن وزارة الصحة العامة

توزيع حالات الشفاء حسب القضاء

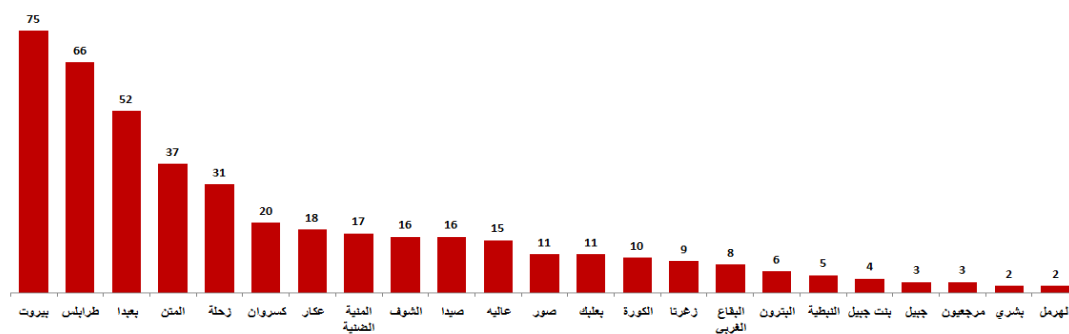


المرجع: المعلومات الصادرة عن وزارة الصحة العامة

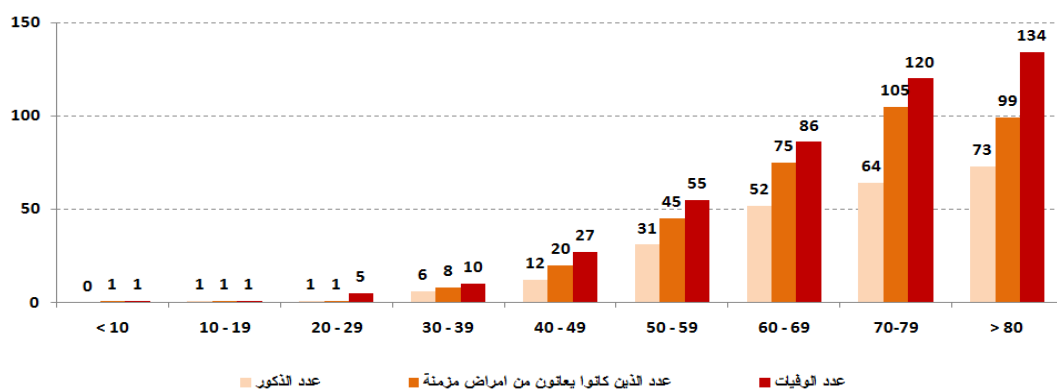
يمكن الاطلاع على التقرير وكافة التعاميم الرسمية الصادرة على الرابط: <http://drm.pcm.gov.lb>

أو عبر وسائل التواصل الاجتماعي @DRM_Lebanon

توزع حالات الوفاة حسب الأفضية



توزع حالات الوفاة حسب الفئة العمرية



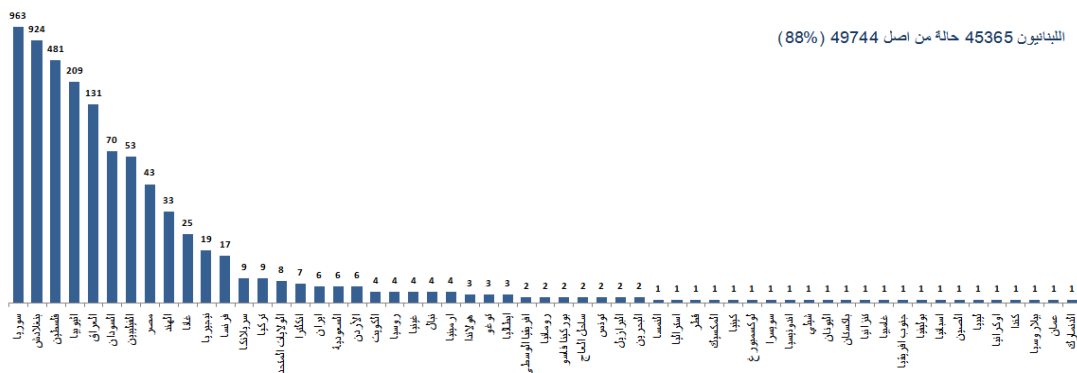
المراجع: المعلومات الصادرة عن وزارة الصحة العامة

توزع حالات الوفاة حسب المستشفيات ومنطقة السكن

المستشفى	السكن	الجنس	العمر (سنة)	وجود امراض مزمنة
المنزل	زحلة	ذكر	64	نعم
الحريري الحكومي	بيروت	انثى	65	نعم
جبيل لبنان	المتن	ذكر	83	نعم
الجامعة الاميكية	بيروت	انثى	47	نعم
الليثاني الفرنسي	البقاع الغربي	انثى	83	نعم
بعلبك الحكومي	زحلة	انثى	76	نعم

المراجع: المعلومات الصادرة عن وزارة الصحة العامة

توزع الحالات حسب الجنسية

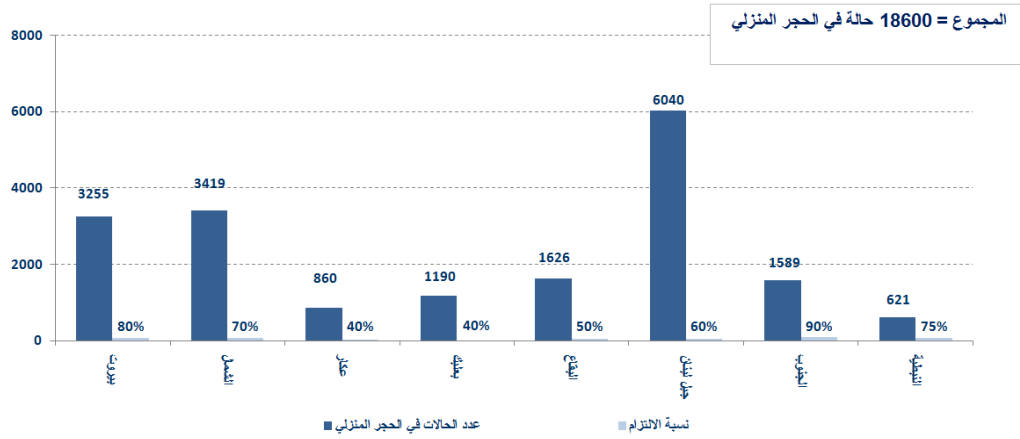


المراجع: المعلومات الصادرة عن وزارة الصحة العامة

يمكن الاطلاع على التقرير وكافة التعاميم الرسمية الصادرة على الرابط: <http://drm.pcm.gov.lb>

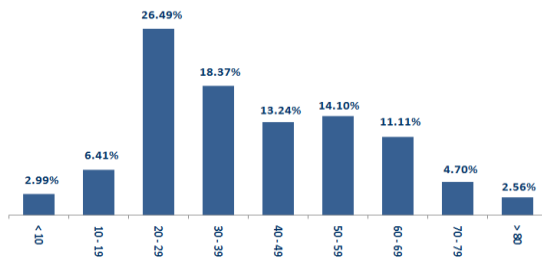
أو عبر وسائل التواصل الاجتماعي @DRM_Lebanon

توزع حالات العزل المنزلي في المحافظات ونسبة الالتزام

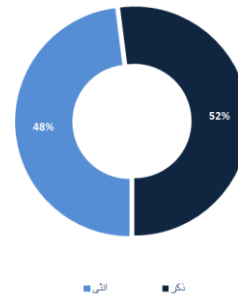


المرجع: المعلومات الصادرة عن وزارة الصحة العامة

توزع الحالات حسب الفئة العمرية



توزع الحالات حسب الجنس



الإجراءات قيد التنفيذ 2020/10/8

وزارة الصحة العامة

- أعلنت وزارة الصحة العامة عن خطة زيادة عدد الأسرة في العناية المركزة في المستشفيات الحكومية والتي تم تقسيمها إلى ثلاث مراحل:
 - المرحلة الأولى: زيادة عدد الأسرة في سبعة مستشفيات حكومية في بيروت وجبل لبنان والشمال حيث تتزايد أعداد الإصابات بشكل كبير، وذلك في فترة تمتد بين أسبوع وعشرة أيام بالتزامن مع مواصلة حملات الفحوص الميدانية.
 - المرحلة الثانية: زيادة عدد الأسرة في الجنوب والبقاع الغربي خلال مدة لا تزيد عن ثلاثة أسابيع.
 - المرحلة الثالثة: زيادة قدرة المستشفيات على استقبال مرضى كورونا في غضون ستة أسابيع.
- أفادت وزارة الصحة العامة عن استكمال فحوصات الـ PCR لرحلات وصلت إلى بيروت وأجريت في المطار بتاريخ 2020/10/4 إضافة إلى الدفعة الأولى من فحوصات رحلات وصلت إلى بيروت بتاريخ 2020/10/5، حيث تم تسجيل **خمس (5) حالات إيجابية جديدة** توزعت على الرحلات التالية:

عدد الحالات	رقم الرحلة	الشركة	رحلة قادمة من	التاريخ
		جاءت جميع نتائج الفحوصات سلبية		
2	6700	PEGASUS	أضنة	2020/10/4
3	139	العراقية	النجف	2020/10/5
5				المجموع

يمكن الاطلاع على التقرير وكافة التعاميم الرسمية الصادرة على الرابط: <http://drm.pcm.gov.lb>

أو عبر وسائل التواصل الاجتماعي @DRM_Lebanon

الصليب الأحمر اللبناني

234025	عدد المستفيدين من حملات متابعة إجراءات الوقاية	47812 (47) فحواً جديداً	عدد فحوصات PCR التي تم نقلها إلى المختبرات	48	عدد مراكز الإسعاف التي تستجيب	5986 (53 حالة جديدة)	عدد الحالات التي تم نقلها إلى المستشفيات
166	عدد المتطوعين المدربين على نقل فحوصات PCR	1498	عدد المسعفين المدربين	8732	عدد المتدربين على إعداد خطط استجابة محلية	79894 (329) مستفيداً جديداً	عدد المستفيدين من حلقات التوعية
967	عدد المتطوعين الجامعيين المدربين على إجراءات الوقاية في الشركات	291	عدد المدربين على إقامة حملات توعية	550	عدد متطوعي الصليب الأحمر المدربين على التوعية	8580	عدد المتدربين على إدارة مراكز الحجر الصحي
4251 (3 مستفيدين جدد)	عدد المستفيدين من المنصات الالكترونية	95058	عدد المعدات التي تم توزيعها	1240431	عدد الملصقات والمنشورات التي تم توزيعها	593 (6 مرافق جديدة)	عدد المرافق التي تم تعقيمها

الأجهزة الأمنية والعسكرية

المهام	الجهة
<ul style="list-style-type: none"> - توزيع مساعدات غذائية في مختلف المناطق اللبنانية عبر مكتب التعاون المدني العسكري CIMIC. - إقامة حواجز ظرفية في مختلف المناطق ومساندة قوى الأمن الداخلي في عزل البلدات. - مساندة الأجهزة الأمنية في عزل المباني والأحياء التي ينتشر فيها الوباء. 	الجيش

مجموع المحاضر منذ 2020/3/8		عدد محاضر الضبط خلال الـ 24 ساعة المنصرمة						
20646	بيروت	0	محاضر خطية بحق مؤسسات مخالفة					
18898	جبل لبنان	21	محاضر خطية بحق أشخاص مخالفين (الأراكيل والتباعد الاجتماعي)					
8077	البقاع	21	محاضر خطية بحق الأشخاص المخالفين لقرار وضع كمامة					
6867	الشمال		المجموع					
6931	الجنوب	الجنوب	الشمال	البقاع	جبل لبنان	بيروت		
61419	المجموع	11	10	0	24	0		

البلديات التي لم تلتزم بالقرار		البلديات التي التزمت بالقرار	
<ul style="list-style-type: none"> - الإفادة عن مخالفة بعض المواطنين لإجراءات العزل المنزلي على الرغم من ثبوت إصابتهم بالفيروس وعدم تعاونهم مع البلديات لتحديد المخالفين. - الإفادة عن مذكرة إدارية صدرت عن قائمقام جزين تقضي بإقفال السراي الحكومي في جزين لمدة يوم واحد بتاريخ 2020/10/8 بعد ثبوت إصابة أحد الموظفين. - الإفادة عن إقفال مصلحة تسجيل السيارات في رحلة بقرار من محافظ البقاع بسبب إصابة رئيس المصلحة بالفيروس. - الإفادة عن إقفال مكتب أمين السجل العقاري في سرايا جب جنين بقرار من محافظ البقاع لغاية 2020/10/14 بسبب إصابة أحد الموظفين. - الإفادة عن التزام البلديات بقرار وزير الداخلية والبلديات: 	<ul style="list-style-type: none"> البقاع: رعيت، كفرزبد، حوش حالا، تربل، نحاء، قاع الريم، سعدنايل، عميق، بر الياس، شتورة، مشغرة. جبل لبنان: بحدون، العزونية، الكحالة، سوق الغرب، عين دارة. عكار: القبيات، الشيخ طابا، مجدلا. بعلبك: شمسطار. 		

البلديات التي لم تلتزم بالقرار		البلديات التي التزمت بالقرار	
<ul style="list-style-type: none"> - متابعة تطبيق الإجراءات الأمنية والوقائية المطلوبة في المطار وعلى المرافئ والمعابر الحدودية. - التبليغ عن الحالات المسجلة في مختلف الأضية والحالات في الحجر المنزلي. - الإفادة عن إقفال الدوائر الرسمية بسبب ثبوت إصابة موظفين فيها. - الإفادة عن تسجيل إصابتيين جديديتين في المديرية العامة لأمن الدولة ليصبح عدد الحالات الإجمالي 58 حالة. - التبليغ عن نسبة الالتزام بقرار التعبئة العامة في المحافظات التي جاءت على النحو التالي خلال الـ 24 ساعة المنصرمة: 	<ul style="list-style-type: none"> بيروت: 45% الجنوب: 55% الشمال: 60% عكار: 42% البقاع: 40% النبطية: 65% بعلبك الهرمل: 5% جبل لبنان: 54% 		

وزارة الأشغال العامة والنقل

مطار رفيق الحريري الدولي (خلال الـ 24 ساعة المنصرمة)

الرحلات القادمة		الرحلات المغادرة	
عدد الرحلات	34	عدد الرحلات	30
عدد الوافدين	2637	عدد المغادرين	3198

يمكن الاطلاع على التقرير وكافة التعاميم الرسمية الصادرة على الرابط: <http://drm.pcm.gov.lb>

أو عبر وسائل التواصل الاجتماعي @DRM_Lebanon

السفن المغادرة			السفن القادمة			المرفأ
الحمولة	الوجهة	العدد	الحمولة	قادمة من	العدد	
فارغة	رومانيا	1				طرابلس
فارغة	مالطا	1				شكا
			حديد خرده	طرابلس	1	صيدا
2			1			المجموع

قرارات / إجراءات عامة

- صدر عن لجنة متابعة التدابير والإجراءات الوقائية لمواجهة فيروس كورونا في اجتماعها بتاريخ 2020/10/7 التوصيات التالية:
 - بدء العام الدراسي 2020-2021 من خلال التعليم المدمج، الجزئي والتدريجي اعتباراً من 2020/10/12 وذلك لصفوف التاسع، الحادي عشر والثاني عشر في التعليم الأكاديمي وما يوازيها في التعليم المهني على أن تتبعها تدريجياً باقي الصفوف وفق برنامج تضعه وزارة التربية والتعليم العالي.
 - تفقل المؤسسات التربوية في البلدات ذات معدل الإصابات اليومية القياسية المرتفعة والتي ستحدد من قبل وزارة الداخلية والبلديات في حينه، كما يحظر على التلامذة والأساتذة والإداريين والعاملين القاطنين في هذه البلدات الانتقال إلى مراكز عملهم طيلة فترة الإغلاق.
 - تعديل تعميم وزارة الأشغال العامة والنقل – المديرية العامة للطيران المدني رقم 2/52 تاريخ 2020/9/21 وإلغاء البند المتعلق بالزام الركاب القادمين من العراق باستثناء اللبنانيين والأجانب المقيمين في لبنان أن يكون لديهم حجز فندقى مدفوع مسبقاً لمدة 72 ساعة في أحد الفنادق المحددة على أن يتم تتبع الحالات الوافدة من العراق من قبل وزارة الصحة العامة بالتعاون مع وزارة الخارجية والمغتربين والسفارة العراقية في لبنان.
 - إغلاق كافة الملاهي الليلية، المراقص والحانات حتى إشعار آخر وفقاً لتطور الواقع اللباني.
 - قيام وزارة الصحة العامة بالتعاون مع وزارة الداخلية والبلديات بتفعيل المنصة IMPACT لتتبع الحالات الإيجابية وتعميمها على كافة المختبرات المعتمدة لإجراء فحوصات الـ PCR .
 - تحديد البلدات ذات معدل الإصابات اليومية القياسية المرتفعة بشكل دوري أسبوعي على أن يشملها قرار الإغلاق الصادر عن وزارة الداخلية والبلديات لمدة أسبوع.
 - استثناء قطاعات الغذاء والصناعة والمؤسسات العاملة في مجال توزيع المحروقات والغاز والمؤسسات العاملة في توزيع الأدوية وكابلات لبنان من قرار الإغلاق الصادر في قرار وزارة الداخلية والبلديات.
 - قيام وزارة العمل بالتعميم على كافة المؤسسات الرسمية والخاصة عدم اتخاذ أي إجراءات إدارية أو مسلكية بحق العاملين المقيمين في بلدات يشملها قرار الإغلاق.
 - قيام لجنة متابعة التدابير والإجراءات الوقائية لمواجهة فيروس كورونا بدعوة كافة وسائل الإعلام للتعاون من أجل وضع خطة توعية من مخاطر فيروس كورونا بالتنسيق مع الجمعيات الأهلية ورجال الدين.

- صدر عن وزارة الداخلية والبلديات القرار رقم **1205 بتاريخ 2020/10/2** المتعلق بإقفال بعض القرى والبلدات بسبب ارتفاع عدد الإصابات بفيروس كورونا فيها، حيث أبقى القرار على العمل بتوقيت منع الخروج والولوج إلى الشوارع والطرق ما بين الساعة الأولى من بعد منتصف الليل لغاية الساعة السادسة صباحاً، كما شمل القرار إقفال 111 بلدة في مختلف المناطق اللبنانية بناء على تحليل الواقع اللباني فيها وذلك لمدة أسبوع كامل ابتداء من يوم الأحد 2020/10/4 لغاية 2020/10/12 مع تحديد الاستثناءات والية تطبيق تنفيذ القرار بالتعاون بين المحافظين والبلديات والأجهزة الأمنية كافة.

مخالفات قرارات التبعية العامة

- عدم التزام بعض البلديات بقرار وزارة الداخلية والبلديات رقم 2020/1025 المتعلق بإقفال البلدات التي لديها خطر مرتفع لانتشار الوباء.
- تجمعات مطلبية ومظاهرات.
- عدم الالتزام بالتدابير والإجراءات الوقائية المطلوبة في عدد من المحلات والأسواق (وضع الكمامة أو قناع الوجه، تعقيم اليدين، الحفاظ على المسافة الآمنة).
- عدم الالتزام بنسبة الـ 50% من الإشغال في عدد من المطاعم ومراكز ألعاب التسلية.
- تجمعات في مناسبات اجتماعية.
- عدم التزام المخالطين لحالات مؤكدة بإجراءات العزل المنزلي لحين صدور نتائج الفحوصات المخبرية.

عند الشعور بأية عوارض، الاتصال مباشرة على الرقم الساخن لوزارة الصحة العامة: 1214 أو 01/594459



يمكن الاطلاع على التقرير وكافة التعاميم الرسمية الصادرة على الرابط: <http://drm.pcm.gov.lb>

أو عبر وسائل التواصل الاجتماعي @DRM_Lebanon

لائحة بالمختبرات المعتمدة من قبل وزارة الصحة العامة لإجراء فحوصات الـPCR

المختبرات الحكومية المؤهلة لإجراء التشخيص المخبري لفيروس كورونا بطريقة الـPCR-RT

المختبر	الموقع
مستشفى رفيق الحريري الجامعي RHUH	بيروت
مستشفى حلبا الحكومي	حلبا
مستشفى طرابلس الحكومي	طرابلس
مستشفى البترون الحكومي	البترون
مستشفى فتوح كسروان الحكومي (البوار)	كسروان
مستشفى نبيه بري الحكومي الجامعي	النبطية
مستشفى تبنين الحكومي	تبنين
مستشفى بنت جبيل الحكومي	بنت جبيل
مستشفى بعلبك الحكومي	بعلبك
مستشفى الرئيس الياس الهراوي الحكومي	زحلة

المختبرات الخاصة المؤهلة لإجراء التشخيص المخبري لفيروس كورونا بطريقة الـPCR-RT

المختبر	الموقع
AUBMC	بيروت
Hôtel Dieu de France	بيروت
Laboratoires Rodolphe Mérieux (Université Saint-Joseph)	بيروت
George-Saint UMC Hospital	بيروت
General Makassed Hospital	بيروت
LAU Medical Center - Rizk Hospital	بيروت
CHU - Geitawi Libanais Hospital	بيروت
Hôpital Notre-Dame du Rosaire	بيروت
Doctors' Center	بيروت
Fontana Laboratories	بيروت
General Security Laboratories	بيروت
Ghorra-Jabre Laboratories	بيروت
Saint Marc Medical & Diagnostic Center	بيروت
Laboratoire Moderne (Modern Lab.- Berjaoui)	الغبيري
Sahel General Hospital (SGH)	الغبيري
Al Zahraa Hospital	الغبيري
Al Rassoul Al Aazam Hospital	برج البراجنة
Bahman Hospital	حارة حريك
National Diagnostic Services Company (NDSC)	حارة حريك
Center Diagnostic Medical	المرجعة
ADC (Center Diagnostic American)	الجناح
Mount Lebanon Hospital	بعيدا
Hadath – George-Saint Hôpital	بعيدا
Laboratory Al Hadi	بعيدا
INOVIE	بعيدا
Sacré - Coeur Hôpital	الحازمية
Clinigene	الحازمية
Dr. Samir Serhal Hospital	المتن
Life for Trans medical	المتن
Haroun Hospital	الزلقا
Bellevue Medical Center (BMC)	المنصورية
Haykal Albert Hôpital	الكورة
Centre Hospitalier du Nord (CHN)	زغرتا
Mazloum Hospital	طرابلس
Al Mounla Hospital	طرابلس
Nini Hospital	طرابلس
LMSE	طرابلس
Secours des Dame-Notre – CHU	جبيل
Boulos & Akiki Lab	جبيل
Wakim Centre Médical	جونبة

يمكن الاطلاع على التقرير وكافة التعاميم الرسمية الصادرة على الرابط: <http://drm.pcm.gov.lb>

أو عبر وسائل التواصل الاجتماعي @DRM_Lebanon

Hospital Wzein Ain	مستشفى عين وزين	الشوف
UMC Hospital Hammoud	مستشفى حمود الجامعي	صيدا
Al Karim Medical Laboratory (KML)	مختبر الكريم	صيدا
Hospital Harb Ragheb Sheikh	مستشفى الشيخ راغب حرب	النبطية
SDC (Center Diagnostic Sabbah)	مختبر الصباح	النبطية
Jabal Amel Hospital	مستشفى جبل عامل	صور
Mashrek Diagnostic Center (MDC)	مختبر المشرق	صور
Hospital University Dar Al Amal	مستشفى دار الأمل الجامعي	بعلبك
Hospital General Khoury	مستشفى خوري	زحلة
MCC (Center Care Medical)	مختبر ميديكال كير سنتر	زحلة

مختبرات المستشفيات العسكرية

Hôpital Central Militaire	المستشفى العسكري المركزي في بيروت	بيروت
---------------------------	-----------------------------------	-------

المختبرات المؤهلة لأخذ عينات "المسحات الأنفية" بطريقة Drive-Thru

Medical Diagnostic Treatment Center (MDTC)	مختبر ميديكال دياغنوستك تريتماننت سنتر (الحمراء)	بيروت
ALS CIC SAL Med-Lab	مختبر ميد لاب الحمراء - الجفینور	بيروت
Itani Medical Laboratories	مختبرات عيتاني	بيروت
ABC Laboratories	مختبر أ ب سي	الأشرفية
Mouawad Medical Laboratory	مختبرات معوّض الطيبة	الشيح
Rihan Medical Center	مختبرات الشياح (د. فؤاد ریحان)	الشيح
Lab Expert	مختبر إكسپرت لاب	المنصورية
LAB Life	مختبر لايف لاب	بعلبك
Rayyak Hospital	مستشفى رياق	رياق

يمكن الاطلاع على التقرير وكافة التعاميم الرسمية الصادرة على الرابط: <http://drm.pcm.gov.lb>

أو عبر وسائل التواصل الاجتماعي @DRM_Lebanon