

غرفة العمليات الوطنية لإدارة الكوارث - السراي الحكومي الكبير

التقرير اليومي حول COVID-19



وقت صدور التقرير: 21:30

تقرير رقم: 171

التاريخ: السبت 5 أيلول 2020

13956 حالة نشطة (Active Cases)	
13583 حالة في العزل المنزلي	373 حالة استشفاء
0 حالة جديدة متوسطة خلال الـ 24 ساعة المنصرمة	268 مجموع الحالات المتوسطة
0 حالة جديدة في العناية الفائقة خلال الـ 24 ساعة المنصرمة	105 مجموع الحالات في العناية الفائقة
لبنان	عالمياً
20011	26,941,620
187	881,285
0.93%	3,27 %
5868	19,034,465
عدد الإصابات الإجمالي	عدد الوفيات
عدد الوفيات	نسبة الوفيات
عدد حالات الشفاء	

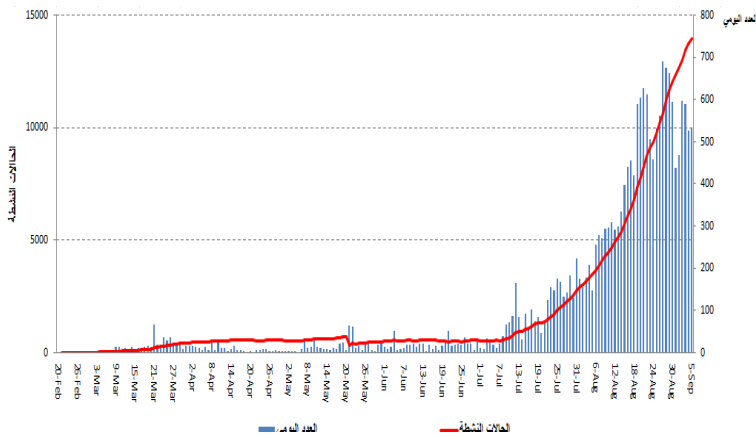
187 مجموع حالات الوفاة
4 حالات وفاة جديدة
5868 حالة شفاء
674 حالة تم تسجيلها في القطاع الصحي خلال الـ 24 ساعة المنصرمة
9 حالات تم تسجيلها في القطاع الصحي خلال الـ 24 ساعة المنصرمة

20011 حالة تم تسجيلها منذ 2020/2/21	
1394 وافدين	18617 مقيمين
531 حالة جديدة	
8 وافدين	523 مقيمين
554,290 فحص كورونا منذ 2020/2/21	
6755 فحوصات كورونا للمقيمين خلال الـ 24 ساعة المنصرمة	
2463 فحص كورونا للوافدين في المطار خلال الـ 24 ساعة المنصرمة	

المرجع: المعلومات الصادرة عن وزارة الصحة العامة

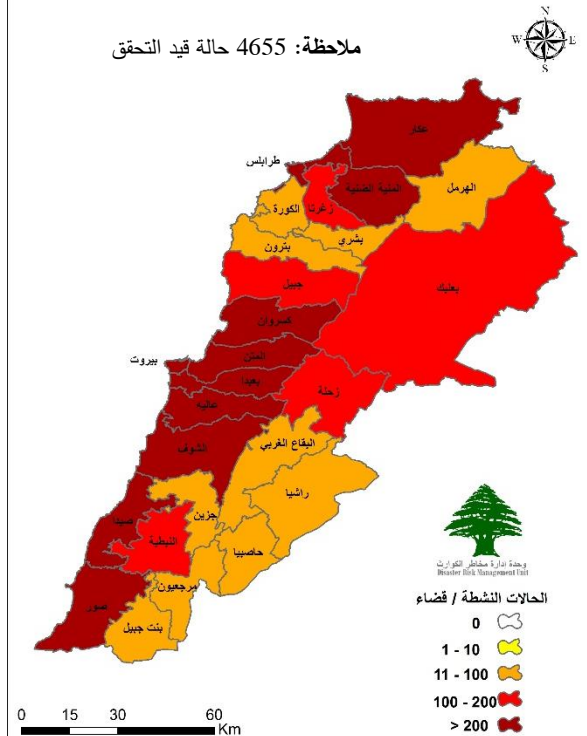
توزع الحالات النشطة حسب الأقسية

منحنى الحالات النشطة



المرجع: المعلومات الصادرة عن وزارة الصحة العامة

ملاحظة: 4655 حالة قيد التحقق



يمكن الاطلاع على التقرير وكافة التعاميم الرسمية الصادرة على الرابط: drm.pcm.gov.lb

أو عبر وسائل التواصل الاجتماعي @DRM_Lebanon

التوزع اليومي للإصابات حسب الأفضية والبلدات

عدد الحالات	قضاء جبيل
4	عشيت
1	عليا
1	حبوش
1	جاج
1	جبيل
عدد الحالات	قضاء طرابلس
4	الهداوي
3	المني
1	القلمون
1	باب الرمل
3	القية
2	التبانة
46	قيد التحقق
عدد الحالات	قضاء الكورة
1	برسا
1	ددة
1	قيد التحقق
عدد الحالات	قضاء زغرتا
1	مجدليا
1	زغرتا
عدد الحالات	قضاء المنية الضنية
4	بخعون
1	بيت القفس
1	إيزال
4	كفر بنين
3	المنية
1	قطن
3	قيد التحقق

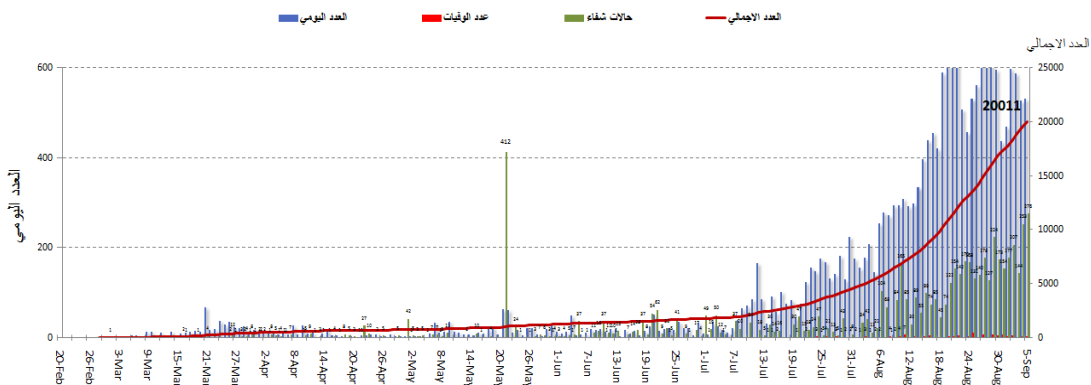
عدد الحالات	قضاء المتن
1	عشانة
1	عين سعادة
9	بيت الشعر
1	بكفيا
9	برج حمود
1	برماتا
2	بصاليه
1	شويا
1	الدورة
1	الضبية
1	الدكوانة
1	الميسار
2	الفنار
2	جل الديب
3	جديدة المتن
1	الزلقا
4	المنصورية
1	مزرعة دير عوكر
3	المكس
2	النبعة
4	روضة البوشرية
1	رومية
3	سد البوشرية
3	سن الفيل
1	الزلقا
عدد الحالات	قضاء صور
1	حناويه
1	جويا
2	مجدل زون
1	المنصوري
4	صور
عدد الحالات	قضاء عاليه
1	عاليه
1	عرمون
3	بعورثة
1	بشامون
1	شناي
6	شوفيات
3	حي السلم
2	رويسة النعمان

عدد الحالات	قضاء بعيدا
12	عين الرمانة
23	بعيدا
5	بلر حسن
10	برج البراجنة
14	الشياح
11	الحدث
10	حارة حريك
1	الجمهورية اللوزة
4	الجناح
2	الليلكي
1	المدينة الرياضية
2	المرجعة
1	فرطاضة
2	تحوطة الغدير
3	قيد التحقق
عدد الحالات	قضاء كسروان
1	عشقوت
1	ادونيس
1	حارة صخر
3	جونية ساحل علما
1	جونية صربا
3	نوق مكليل
1	نوق مصبح
عدد الحالات	قضاء زحلة
1	مكسة
عدد الحالات	قضاء صيدا
15	عين الحلوة
1	الغازية
2	الهلالية
1	كفر حتا
1	المية والمية
8	قيد التحقق
عدد الحالات	قضاء بطبك
2	بطبك
1	قيد التحقق
عدد الحالات	قضاء الهرمل
1	الهرمل

عدد الحالات	محافظة بيروت
1	عين المريسة
1	الروشة
1	الحمرا
4	المصيطبة
1	مار الياس
3	تلة الخياط
2	الظريف
3	المزرعة
3	برج أبي حيدر
3	البسطة الموقفا
2	طريق الجديدة
8	راس النبع
1	الباشورة
5	الأشرفية
8	قيد التحقق
عدد الحالات	قضاء الشوف
3	برجا
1	بكتشين
4	كترمايا
2	الناعمة
1	السعديات
2	سيلين
عدد الحالات	البيرون
1	قضاء البيرون
1	تنورين التحتا
1	قيد التحقق
عدد الحالات	محافظة كار
1	العوودية
2	بنين
1	بيت الحوش
3	برقابل
2	الحوصة
1	مشمش
1	قيد التحقق
عدد الحالات	قضاء جزين
1	كفر جرة
1	لبعاء
عدد الحالات	قضاء بنت جبيل
1	صفد البطيخ

المرجع: المعلومات الصادرة عن وزارة الصحة العامة

المنحى الوبائي حسب الحالات اليومية

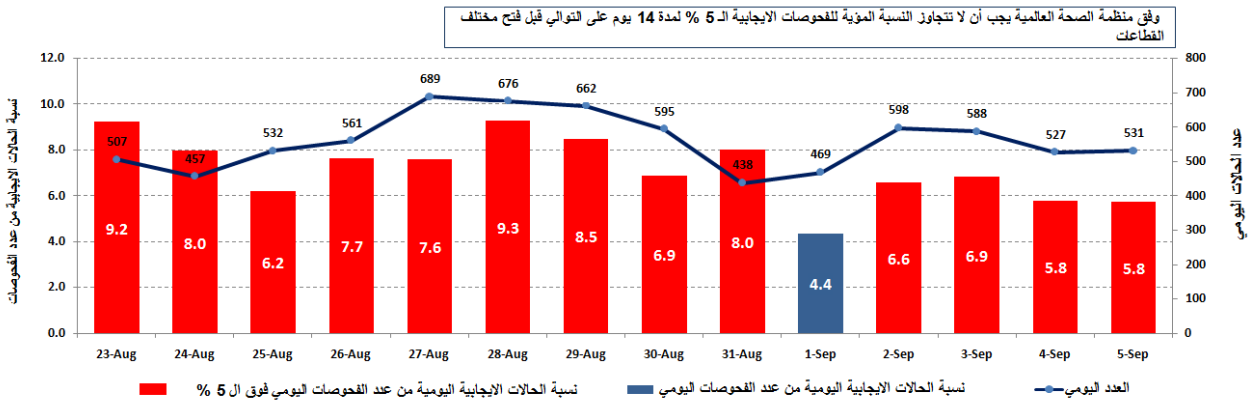


المرجع: المعلومات الصادرة عن وزارة الصحة العامة

يمكن الاطلاع على التقرير وكافة التعاميم الرسمية الصادرة على الرابط: drm.pcm.gov.lb

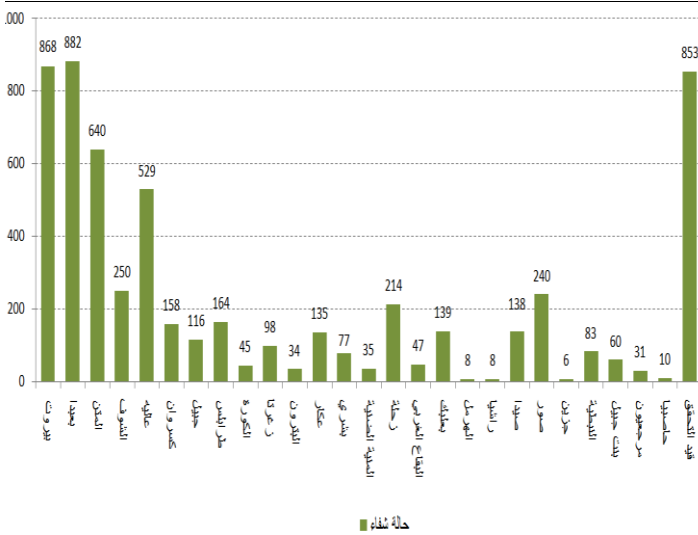
أو عبر وسائل التواصل الاجتماعي @DRM_Lebanon

نسبة الحالات الإيجابية من عدد الفحوصات اليومي (11 إلى 24 آب 2020)

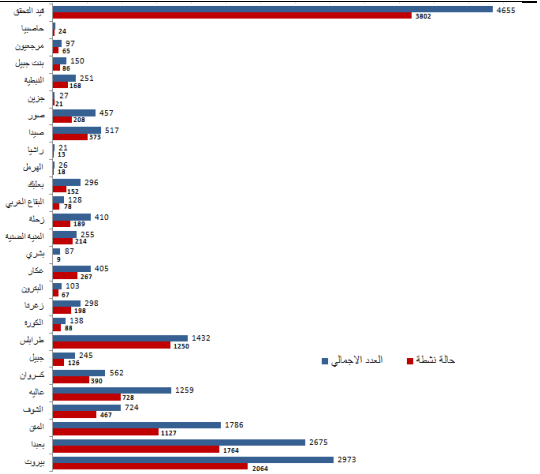


المرجع: المعلومات الصادرة عن وزارة الصحة العامة

توزيع حالات الشفاء حسب القضاء

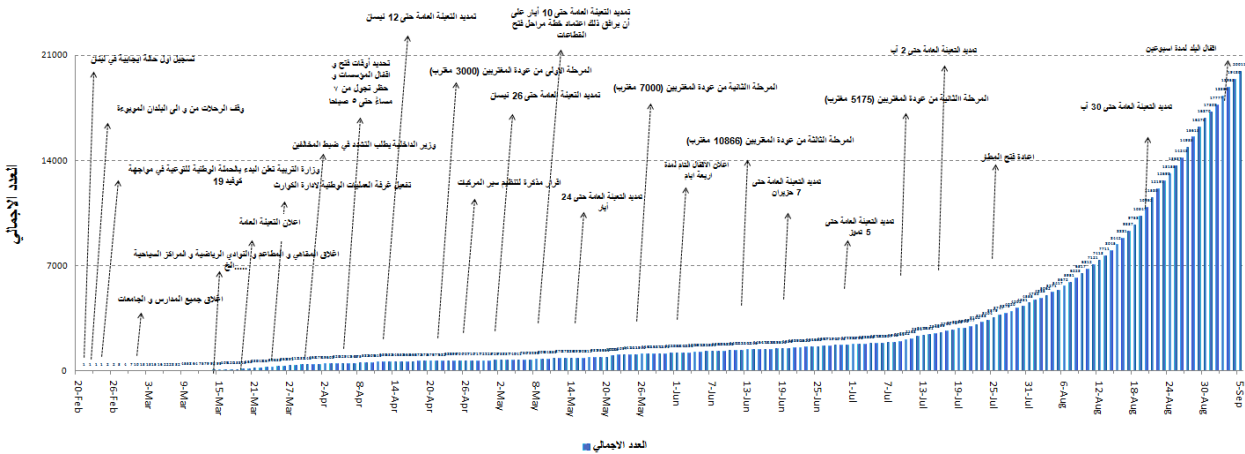


توزيع الحالات النشطة حسب القضاء



المرجع: المعلومات الصادرة عن وزارة الصحة العامة

التسلل الزمني للقرارات بحسب العدد الإجمالي للحالات

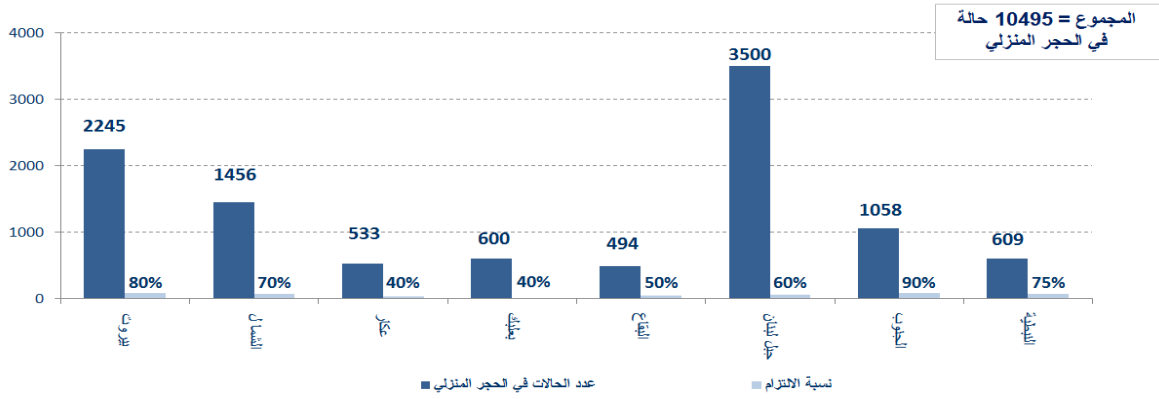


المرجع: المعلومات الصادرة عن وزارة الصحة العامة

يمكن الاطلاع على التقرير وكافة التعاميم الرسمية الصادرة على الرابط: drm.pcm.gov.lb

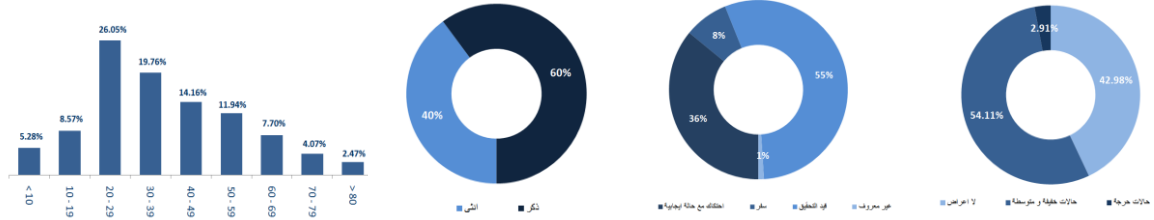
أو عبر وسائل التواصل الاجتماعي @DRM_Lebanon

توزع حالات العزل المنزلي في المحافظات ونسبة الالتزام



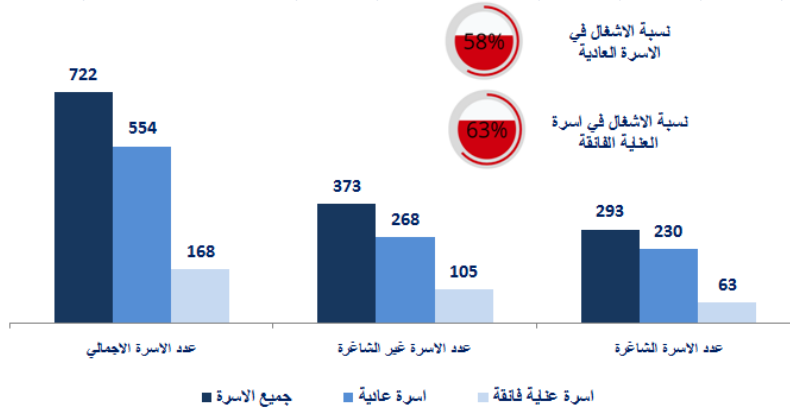
المرجع: المعلومات الصادرة عن وزارة الصحة العامة

توزع الحالات حسب الفئة العمرية / توزع الحالات حسب الجنس / طريقة التعرض للعدوى بالفيروس / توزع الحالات حسب الوضع الصحي



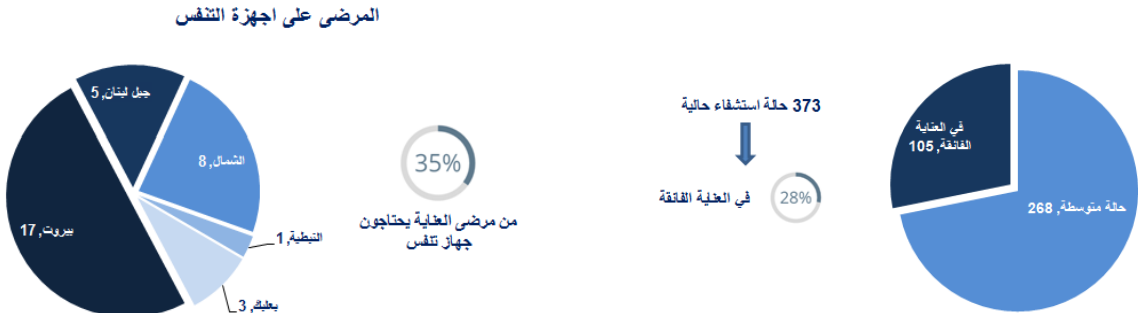
المرجع: المعلومات الصادرة عن وزارة الصحة العامة

عدد الأسرة المتوافرة للمصابين بفيروس كورونا ونسبة الإشغال (خلال الـ 24 ساعة المنصرمة)



المرجع: المعلومات الصادرة عن وزارة الصحة العامة

توزع حالات الاستشفاء / توزع الحالات التي تستخدم أجهزة تنفس المرضى على أجهزة التنفس



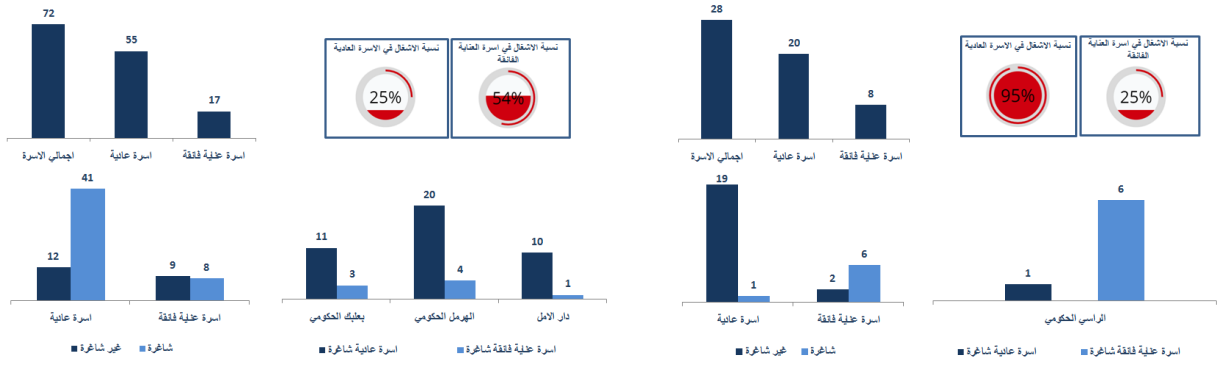
المرجع: المعلومات الصادرة عن وزارة الصحة العامة

يمكن الاطلاع على التقرير وحامه التعاميم الرسمية الصادره على الرابط: drm.pcm.gov.lb

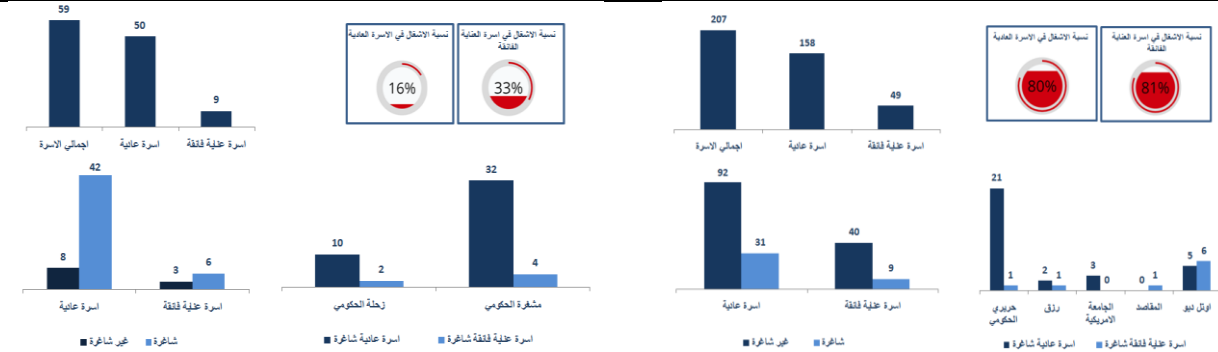
أو عبر وسائل التواصل الاجتماعي @DRM_Lebanon

توزع الأسر المتوافرة للمصابين بفيروس كورونا في المحافظات ونسبة الإشغال (خلال الـ 24 ساعة المنصرمة)

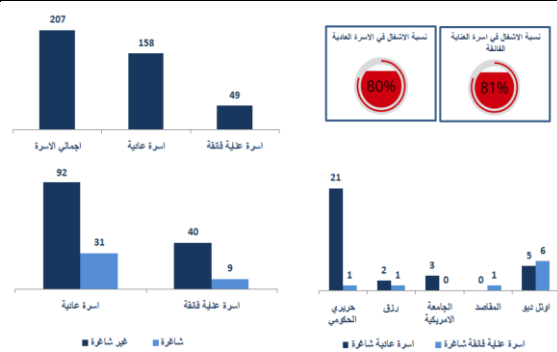
محافظة عكار



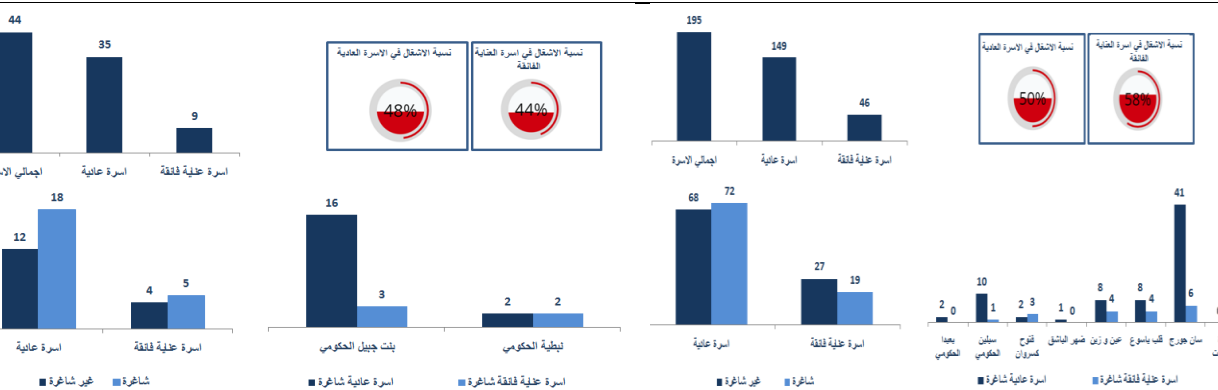
محافظة البقاع



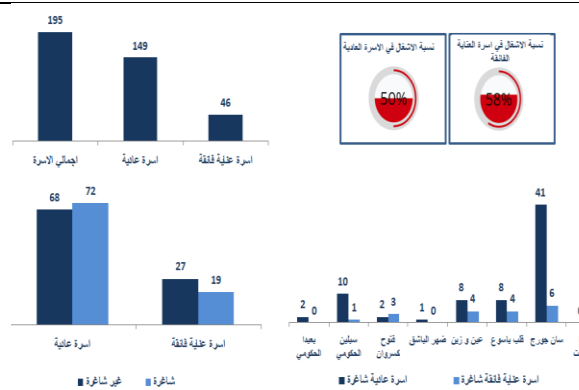
محافظة بيروت



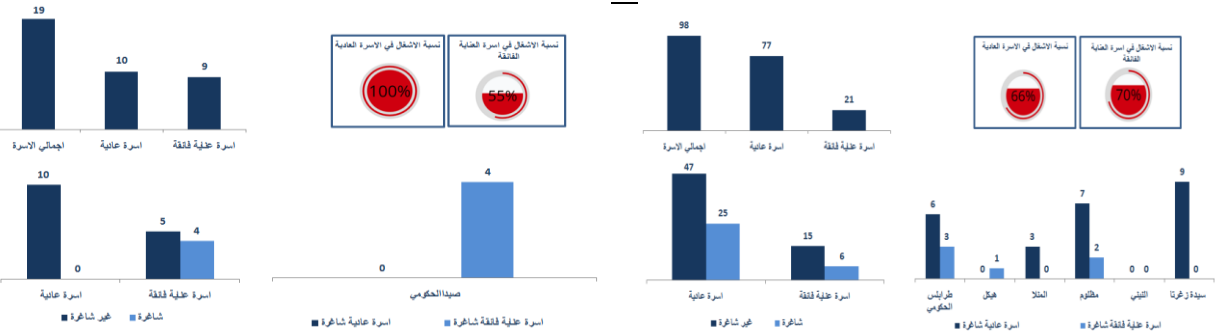
محافظة النبطية



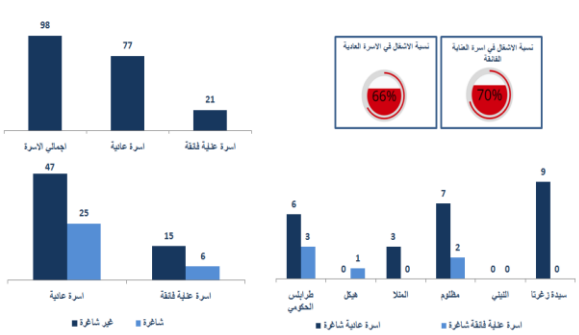
محافظة جبل لبنان



محافظة الجنوب



محافظة الشمال



المراجع: المعلومات الصادرة عن وزارة الصحة العامة

يمكن الاطلاع على التقرير وكافة التعاميم الرسمية الصادرة على الرابط: drm.pcm.gov.lb

أو عبر وسائل التواصل الاجتماعي @DRM_Lebanon

الإجراءات قيد التنفيذ 2020/9/5

وزارة الصحة العامة

- صدر عن وزارة الصحة العامة بياناً تذكيرياً بالإجراءات الواجب اعتمادها لمخالطي الحالات الإيجابية المصابة بـ COVID-19، وفق الآتي:

- عند تسجيل حالة إيجابية، يصار فوراً إلى حجر المخالطين لهذه الحالة لمدة 14 يوماً، مع العلم أن المخالط هو الشخص الذي تواجد مع المصاب خلال فترة الـ 14 يوماً التي سبقت تسجيل الإصابة لمدة لا تقل عن عشر دقائق ولمسافة أقصاها متراً واحداً.
- إن حجر المخالطين حتمي وضروري ويفوق الفحص أهمية. فالفحص قد يأتي سلبياً في البداية من دون أن يعني ذلك عدم الإصابة، لأن هذه الإصابة قد تتأكد بعد بضعة أيام في خلال فترة الحضانة التي تمتد بين يومين وأربعة عشر يوماً.
- إن النسبة الأعلى في كشف الحالات الإيجابية للمخالطين تتراوح بين خمسة (5) وسبعة (7) أيام بعد آخر احتكاك مع الحالة الإيجابية، لذلك تعتبر هذه المدة هي الفضلى لإجراء الفحص ومعاودته في حال دعت الحاجة لذلك.
- التشديد تكرر على أن الفحص السلبى لا يعني خلو المخالط من المرض وقد يتحول إلى إيجابي في خلال فترة الحضانة، لذا يشكل الالتزام الدقيق بالحجر عاملاً أساسياً للحد من انتقال المرض.

- صدر عن الوزارة نتائج فحوصات إضافية للرحلات القادمة بتاريخ 2 و3 أيلول 2020 حيث تم تسجيل ثلاث حالات إيجابية جديدة توزعت على الشكل التالي:

2020/3/2			
رحلة قادمة من	الشركة	رقم الرحلة	عدد الحالات الإيجابية
اسطنبول	MEA	266	1
2020/9/3			
اسطنبول	MEA	266	1
بغداد	الشركة العراقية	131	1
المجموع			3

الصلب الأحمر اللبناني

عدد الحالات التي تم نقلها إلى المستشفيات	عدد مراكز الإسعاف التي تستجيب	عدد مراكز الإسعاف الإضافية الجاهزة للاستجابة	عدد مراكز PCR التي تم نقلها إلى المختبرات (جديداً)	عدد المتطوعين المدربين من حلقات التوعية حول COVID-	عدد المتطوعين المدربين على إدارة مراكز الحجر الصحي	عدد المرافق التي تم تعميمها
4399 (56 حالة جديدة)	48	0	43687 (121 فحصاً جديداً)	69535 (1123 مستفيداً جديداً)	967	448 (5 مرافق جديدة)
عدد المتطوعين المدربين على إعداد خطط استجابة محلية	8534	عدد المسعفين المدربين	1498	عدد المتطوعين المدربين على نقل فحوصات PCR	عدد المتطوعين الجامعيين المدربين على إجراءات الوقاية في الشركات	عدد المصنعات الإلكترونية من مستفيدين (واحد جديد)
عدد المتطوعين المدربين على إعداد خطط استجابة محلية	550	عدد المتطوعين الجامعيين المدربين على التوعية	217	عدد المتطوعين المدربين على إجراءات الوقاية في الشركات	عدد المتطوعين الجامعيين المدربين على إجراءات الوقاية في الشركات	عدد المصنعات الإلكترونية من مستفيدين (واحد جديد)
عدد المصنعات والمنشورات التي تم توزيعها	1227077	عدد المعدات التي تم توزيعها	78862 (351 مجموعة جديدة)	عدد المتطوعين المدربين على إجراءات الوقاية في الشركات	عدد المتطوعين الجامعيين المدربين على إجراءات الوقاية في الشركات	عدد المصنعات الإلكترونية من مستفيدين (واحد جديد)

الأجهزة العسكرية والأمنية

المهام	الجهة
- توزيع مساعدات غذائية في مختلف المناطق اللبنانية عبر مكتب التعاون المدني العسكري CIMIC. - تسيير عدد من الدوريات الراجلة والمدولية في مختلف المناطق وتفريق تجمعات وفتح طرقات. - إقامة حواجز ظرفية في مختلف المناطق ومساندة قوى الأمن الداخلي في عزل البلدات.	الجيش

- مؤازرة البلديات في عزل أحياء في بلدة بفلاي في قضاء صور وبلدة مجدلبعنا في قضاء عاليه.
- تسيير محاضر ضبط بحق المخالفين لقرارات التبعية العامة:

مجموع المحاضر التي تم تنظيمها بحق المخالفين لقرارات التبعية العامة منذ 2020/3/8	عدد محاضر الضبط خلال الـ 24 ساعة المنصرمة					
	بيروت	جبل لبنان	البقاع	الشمال	الجنوب	المجموع
20564	14	109	123	10	0	14
18162	14	109	123	10	0	14
7927	14	109	123	10	0	14
6776	14	109	123	10	0	14
6651	14	109	123	10	0	14
59944	14	109	123	10	0	14

يمكن الاطلاع على التقرير وكافة التعاميم الرسمية الصادرة على الرابط: drm.pcm.gov.lb

أو عبر وسائل التواصل الاجتماعي @DRM_Lebanon

المديرية العامة للأمن العام	- التبليغ عن أربع إصابات بين عناصر الجيش اللبناني وإصابة خفير في الجمارك. - التبليغ عن خمس حالات جديدة لمقيمين في مخيم عين الحلوة من الجنسية الفلسطينية. - متابعة تطبيق الإجراءات الأمنية والوقائية المطلوبة في المطار وعلى المرافئ والمعابر الحدودية. - التبليغ عن الحالات المؤكدة في كافة المحافظات.																
المديرية العامة لأمن الدولة	- التبليغ عن إصابتيين جديدتين بين عناصر قوى الأمن الداخلي في راشيا وجزين. - التبليغ عن خمس إصابات جديدة في مخيم نهر البارد لمقيمين من الجنسية الفلسطينية. - تقصي ومتابعة الحالات المشتبه بها والإيجابية والحالات في الحجر المنزلي للمقيمين والوافدين. - التبليغ عن نسبة الالتزام بقرار التعبئة العامة في المحافظات التي جاءت على النحو التالي خلال الـ 24 ساعة المنصرمة:																
	<table border="1"> <tr> <th>بيروت</th> <th>الجنوب</th> <th>الشمال</th> <th>عكار</th> <th>البقاع</th> <th>النبطية</th> <th>بعبك الهرمل</th> <th>جبل لبنان</th> </tr> <tr> <td>%35</td> <td>%55</td> <td>%66</td> <td>%54</td> <td>%50</td> <td>%65</td> <td>%40</td> <td>%40</td> </tr> </table>	بيروت	الجنوب	الشمال	عكار	البقاع	النبطية	بعبك الهرمل	جبل لبنان	%35	%55	%66	%54	%50	%65	%40	%40
بيروت	الجنوب	الشمال	عكار	البقاع	النبطية	بعبك الهرمل	جبل لبنان										
%35	%55	%66	%54	%50	%65	%40	%40										

وزارة الأشغال العامة والنقل

مطار رفيق الحريري الدولي (خلال الـ 24 ساعة المنصرمة)			
الرحلات القادمة		الرحلات المغادرة	
عدد الرحلات	41	عدد الرحلات	44
عدد الوافدين	3302	عدد المغادرين	3913

المرافئ (خلال الـ 24 ساعة المنصرمة)

المرفأ	دخول		مغادرة	
	العدد	قادمة من	العدد	الوجهة
بيروت	1	روسيا	1	الاسكندرون
	1	مرسين	1	طرابلس
	1	طرابلس		
طرابلس	1	مصر		
	1	بيروت		
	1	بور سعيد	3	مستو عبات مواد كيميائية (توازنات الى مرفأ بيروت)
صيدا	1	طرطوس		
شكا	1	مصر		
المجموع	8		2	

قرارات عامة

- صدر عن اللجنة الوطنية لمتابعة الإجراءات والتدابير الوقائية لمواجهة فيروس كورونا المستجد بتاريخ 2020/8/31 التوصيات التالية بناء على تقييم واقع الانتشار الوبائي:
 - تفعيل الآلية المعتمدة بين وزارة الصحة العامة والصليب الأحمر اللبناني لتوزيع ونقل الحالات المشتبه بإصابتها بفيروس كورونا إلى المستشفيات الحكومية والخاصة من خلال مركز الاتصال المنشأ في وزارة الصحة على أن يتم تزويد الصليب الأحمر بلوائح يومية حول نسبة إشغال المستشفيات.
 - تفعيل عمل المنصة الالكترونية IMPACT لدى وزارة الداخلية والبلديات لمتابعة أوضاع المصابين بفيروس كورونا.
 - إعادة فتح مراكز ألعاب التسلية بنسبة إشغال 50% فقط مع التزام أقصى التدابير الوقائية.
 - إعادة فتح حدائق الأعراس الخارجية فقط شرط الحصول على موافقة من وزارة الداخلية والبلديات ومراقبة من قبل شرطة البلدية على ألا تتعدى نسبة الإشغال الـ 50%.
 - إجراء دراسة إحصائية تحليلية لانتشار فيروس كورونا بالتعاون مع وزارة الاتصالات والجامعة اللبنانية.
- ملاحظة: يمكن الاطلاع على التوصيات الكاملة على الرابط الالكتروني: www.drm.pcm.gov.lb.

مخالفات قرارات التعبئة العامة

- تجمعات مطلبية ومظاهرات.
- عدم الالتزام بالتدابير والإجراءات الوقائية المطلوبة في عدد من المحلات والأسواق (وضع الكمامة أو قناع الوجه، تعقيم اليدين، الحفاظ على المسافة الآمنة).
- عدم الالتزام بنسبة الـ 50% من الإشغال في عدد من المطاعم ومراكز ألعاب التسلية.
- تجمعات في مناسبات اجتماعية.
- عدم التزام المخالطين لحالات مؤكدة بإجراءات العزل المنزلي لحين صدور نتائج الفحوصات المخبرية.

عند الشعور بأية عوارض، الاتصال مباشرة على الرقم الساخن لوزارة الصحة العامة: 1214 أو 01/594459

يمكن الاطلاع على التقرير وكافة التعاميم الرسمية الصادرة على الرابط: drm.pcm.gov.lb

أو عبر وسائل التواصل الاجتماعي @DRM_Lebanon

لائحة بالمختبرات المعتمدة من قبل وزارة الصحة العامة لإجراء فحوصات الـPCR

المستشفيات الحكومية			
الموقع	اسم المستشفى	الموقع	اسم المستشفى
بنت جبيل	مستشفى بنت جبيل الحكومي	بيروت	مستشفى رفيق الحريري الجامعي
زحلة	مستشفى الرئيس الياس الهراوي الحكومي	طرابلس	مستشفى طرابلس الحكومي
البترون	مستشفى البترون الحكومي	كسروان	مستشفى فتوح كسروان الحكومي - البوار
حلبا	مستشفى حلبا الحكومي	بعلبك	مستشفى بعلبك الحكومي
		تبينين	مستشفى تبينين الحكومي
بيروت	مستشفى أوتيل ديو دو فرانس (HDF/Mérieux/USJ)	بيروت	مستشفى الجامعة الأميركية AUBMC
بيروت	مستشفى رزق (LAU)	بيروت	مستشفى القديس جاورجيوس Saint George Hospital
طرابلس	مستشفى المظلوم	جبيل	مستشفى سيدة المعونات الجامعي CHU-NDS
بعيدا	مختبر الهادي	طرابلس	مستشفى المنلا
جبيل	مختبر عقيقي	الكررة	مستشفى هيكل
صور	مختبر المشرق MDC	المتن	مستشفى سرحال
صور	مستشفى جبل عامل	بيروت	مستشفى اللبناني الجعيتاوي الجامعي HLG
بيروت	مختبر مركز الأطباء	بعيدا	مستشفى جبل لبنان MLH
صيدا	مختبر الكرم KML	بعيدا	مستشفى السان جورج الحدث
النبطية	مختبر الصباح SDC	الشوف	مستشفى عين وزين
بعيدا	مختبر INOVIE	صيدا	مستشفى حمود الجامعي
المتن	مختبر TRANSMEDICAL	بعلبك	مستشفى دار الأمل الجامعي
زحلة	مختبر MCC	النبطية	مستشفى الشبخ راعب حرب
الحازمية	مستشفى قلب يسوع SACRE-COEUR	زغرتا	مختبر الشمال الاستشفائي CHN
المنصورية	مستشفى BELLEVUE	الحازمية	مختبر CLINIGEN
طرابلس	مختبر ميكروبيولوجيا الصحة والبيئة LMSE	الغبيري	المختبرات الحديثة
بيروت	مستشفى الرسول الأعظم	بيروت	مختبر AMERICAN DIAGNOSTIC CENTER
طرابلس	مستشفى النبي	زحلة	مستشفى خوري
		الحمرا	مختبر Medical Diagnostic Treatment Center

ملاحظة: بعض نتائج الفحوصات الإيجابية التي ترسل من هذه المختبرات إلى وزارة الصحة العامة لا تتضمن رقم هاتف لتتبع الحالات مما يساهم في انتشار الوباء

يمكن الاطلاع على التقرير وكافة التعاميم الرسمية الصادرة على الرابط: drm.pcm.gov.lb

أو عبر وسائل التواصل الاجتماعي @DRM_Lebanon