

غرفة العمليات الوطنية لإدارة الكوارث - السراي الحكومي الكبير  
التقرير اليومي حول COVID-19



وقت صدور التقرير: 17:00

تقرير رقم: 093

التاريخ: الجمعة 19 حزيران 2020

<b>526</b> حالة نشطة (Active Cases)	
487 حالة في العزل المنزلي	39 حالة استشفاء
	30 حالة متوسطة
	9 حالات في العناية الفائقة

<b>1510</b> حالات تم تسجيلها منذ 2020/2/21	
486 وافدين	1024 مقيمين

32 حالة وفاة
952 حالة شفاء

15 حالة جديدة	
5 وافدين	10 مقيمين

لبنان	عالمياً	
1510	8,616,748	عدد الإصابات الإجمالي
32	457,074	عدد الوفيات
2.11%	5.30%	نسبة الوفيات
952	4,562,448	عدد حالات الشفاء

ملاحظة: آخر تحديث للمعلومات 4:45 pm

فحص كورونا في المختبرات منذ 2020/2/21  
فحص كورونا خلال الـ 24 ساعة (في المختبرات والمطار)

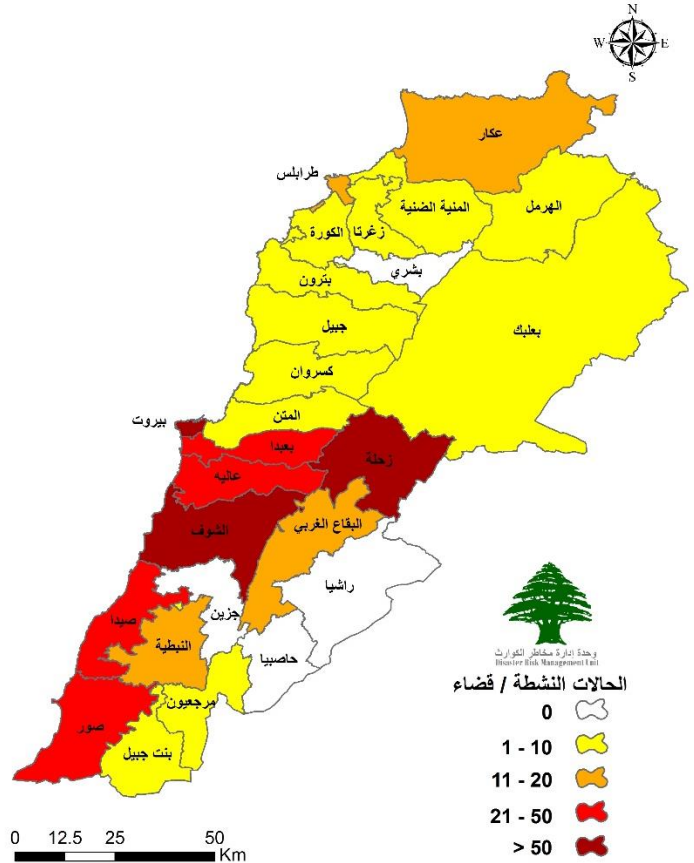
112,371
1643

المراجع: المعلومات الصادرة عن وزارة الصحة العامة

توزع الحالات النشطة حسب الأفضية

التوزع اليومي للإصابات حسب المناطق

مقيم/وafd	العدد	البلدية
وafd	1	بسكنتا (المتن)
مقيم	1	البسطة (بيروت)
مقيم	2	بئر حسن (بعيدا)
مقيم	1	برج حمود (المتن)
وafd	1	برج رحال (صور)
مقيم	1	دير قاتون (صور)
وafd	1	فيترون (كسروان)
مقيم	1	حي السلم (عاليه)
وafd	1	حومال (عاليه)
مقيم	1	ميه و ميه (صيدا)
مقيم	1	وادي نحلة (طرابلس)
مقيم	1	تحويطة الغدير (بعيدا)
مقيم	1	المنكوين (طرابلس)
وafd	1	الفوار (صيدا)
	15	المجموع

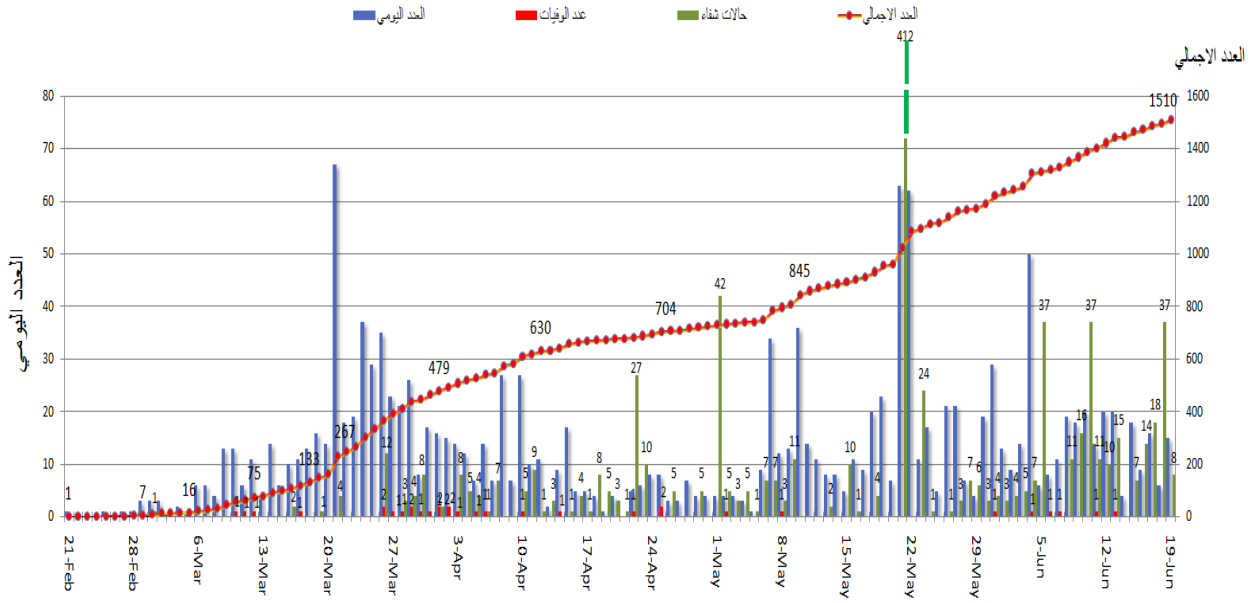


المراجع: المعلومات الصادرة عن وزارة الصحة العامة

يمكن الاطلاع على التقرير وكافة التعاميم الرسمية الصادرة على الرابط: [drm.pcm.gov.lb](http://drm.pcm.gov.lb)

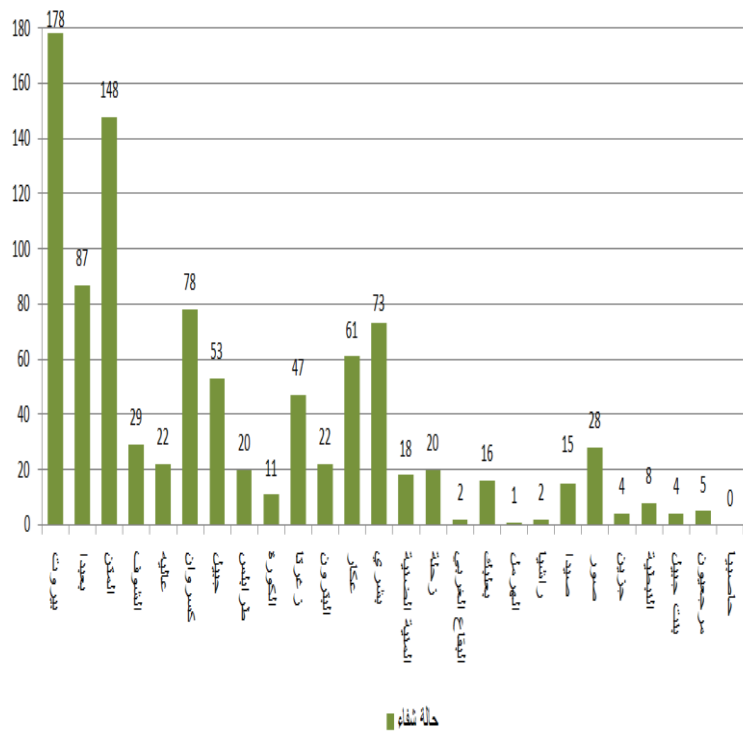
أو عبر وسائل التواصل الاجتماعي @DRM\_Lebanon

## المنحنى الوبائي حسب العدد اليومي للإصابات

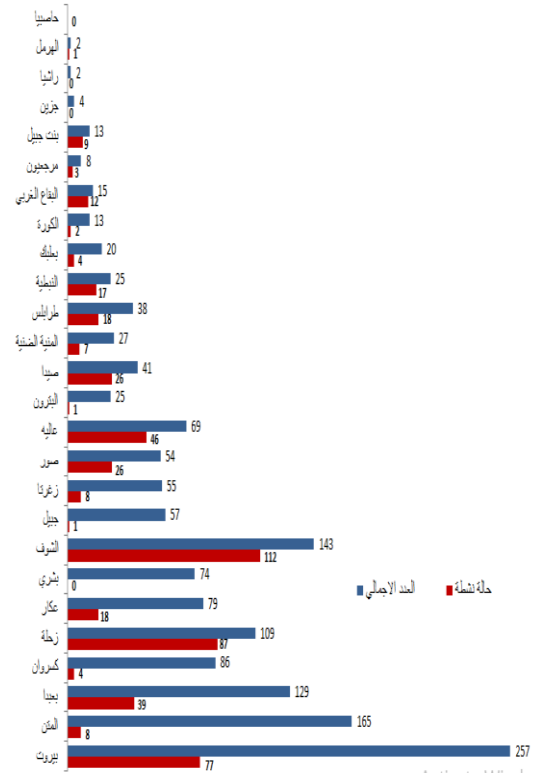


المراجع: المعلومات الصادرة عن وزارة الصحة العامة

## توزع حالات الشفاء حسب الأقسية



## توزع الحالات الإجمالية والحالات النشطة حسب الأقسية

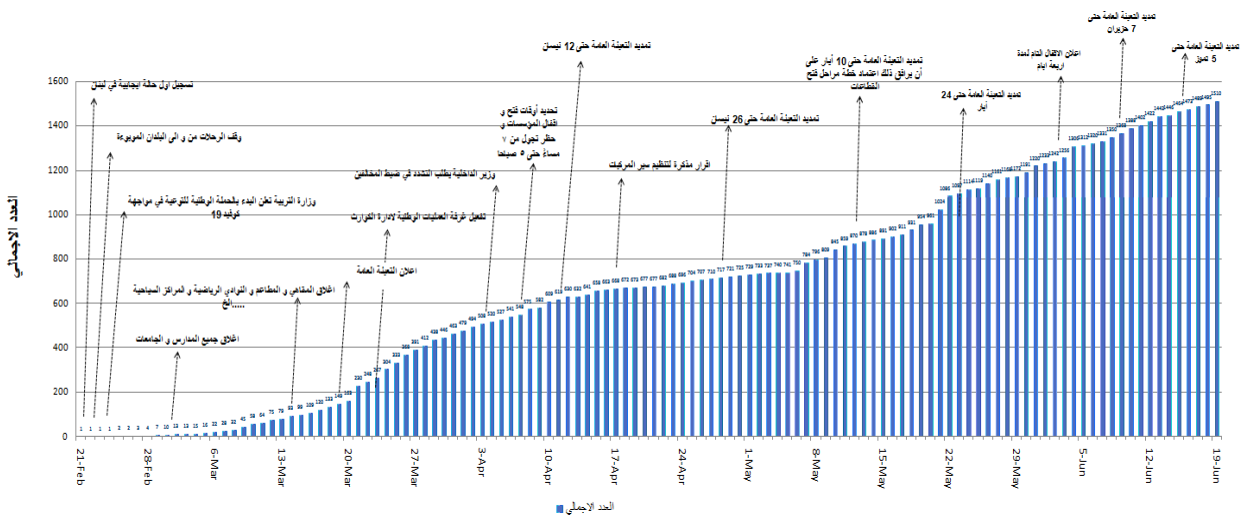


المراجع: المعلومات الصادرة عن وزارة الصحة العامة

يمكن الاطلاع على التقرير وكافة التعاميم الرسمية الصادرة على الرابط: [drm.pcm.gov.lb](http://drm.pcm.gov.lb)

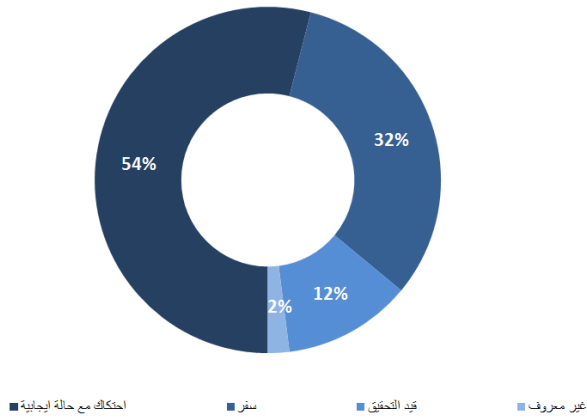
أو عبر وسائل التواصل الاجتماعي @DRM\_Lebanon

## التسلل الزمني للقرارات بحسب العدد الإجمالي للحالات

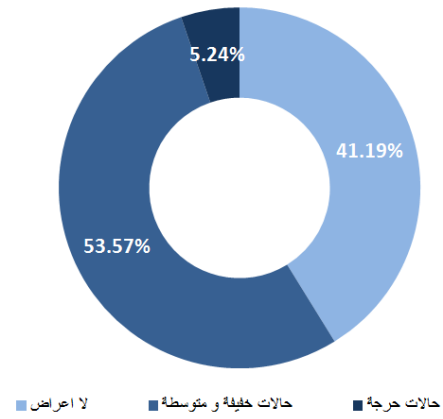


المرجع: المعلومات الصادرة عن وزارة الصحة العامة

### طريقة التعرض للعدوى بالفيروس

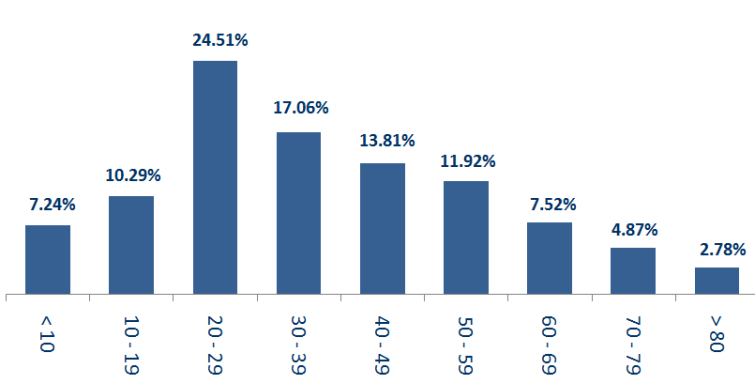


### توزع الحالات حسب الوضع الصحي

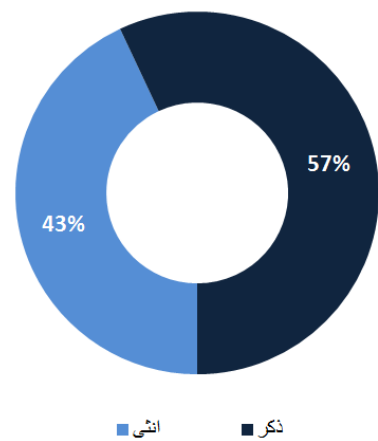


المرجع: المعلومات الصادرة عن وزارة الصحة العامة

### توزع الحالات حسب الفئة العمرية



### توزع الحالات حسب الجنس

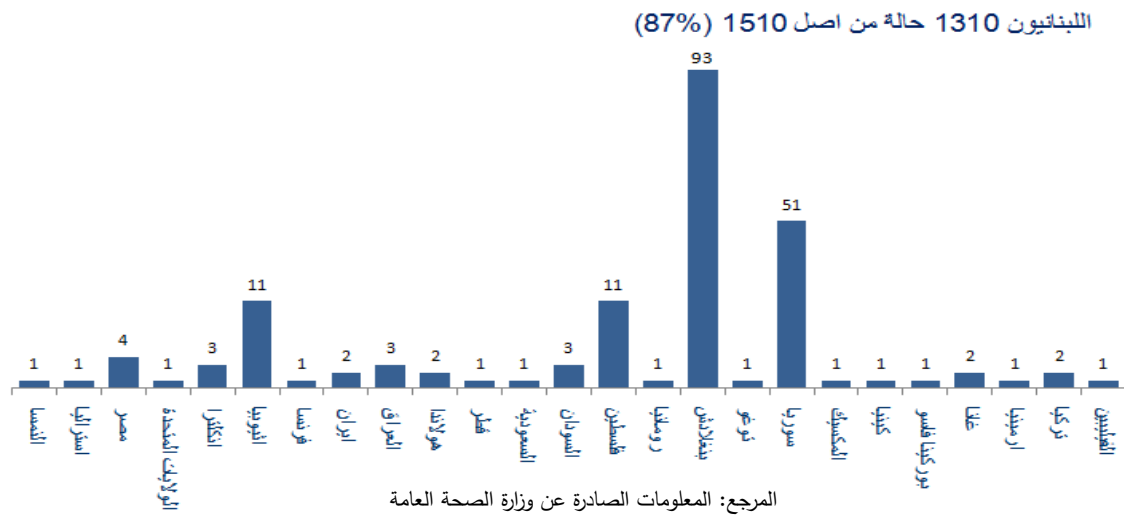


المرجع: المعلومات الصادرة عن وزارة الصحة العامة

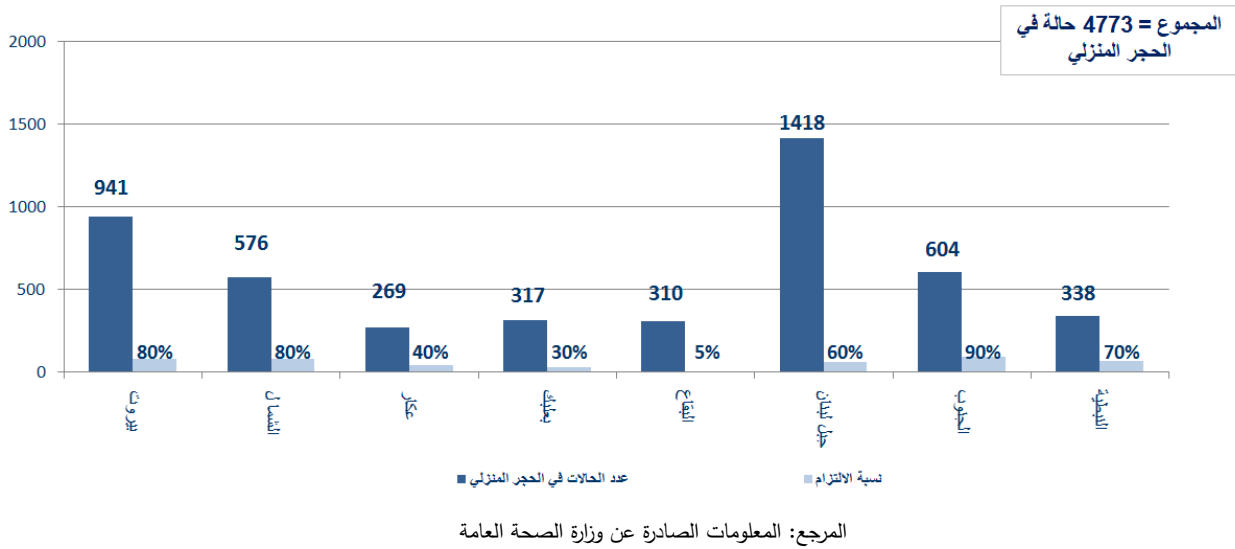
يمكن الاطلاع على التقرير وكافة التعاميم الرسمية الصادرة على الرابط: [drm.pcm.gov.lb](http://drm.pcm.gov.lb)

أو عبر وسائل التواصل الاجتماعي @DRM\_Lebanon

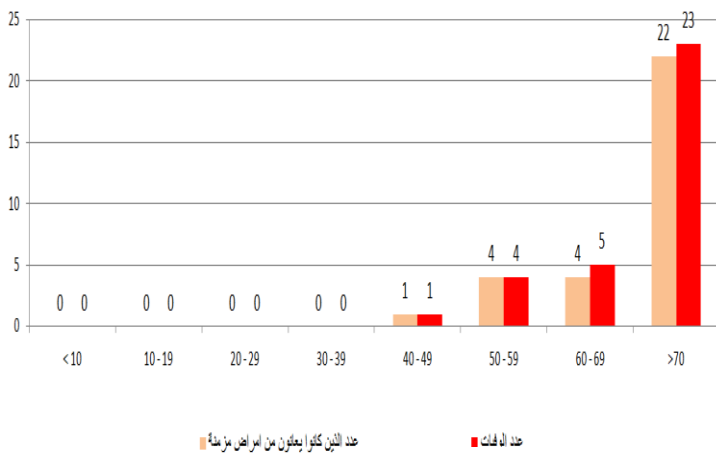
## توزع الحالات حسب الجنسية



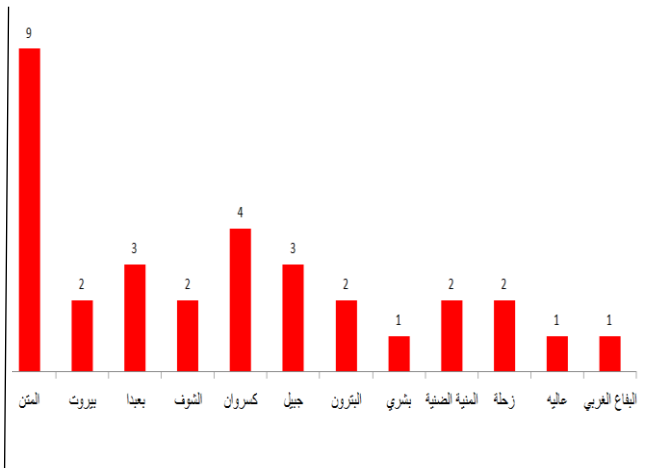
## توزع حالات العزل المنزلي في المحافظات ونسبة الالتزام



## توزع الوفيات حسب الفئة العمرية



## توزع الوفيات حسب الأقضية



يمكن الاطلاع على التقرير وكافة التعاميم الرسمية الصادرة على الرابط: [drm.pcm.gov.lb](http://drm.pcm.gov.lb)

أو عبر وسائل التواصل الاجتماعي @DRM\_Lebanon

## الإجراءات قيد التنفيذ - 2020/6/19

### وزارة الصحة العامة

- تستمر الوزارة بتنفيذ جولات ميدانية إلى البلديات التي انتشر فيها الوباء للكشف على التدابير والإجراءات المتخذة من قبل السلطات المحلية في تطبيق العزل المنزلي وفي مراكز الحجر المعتمدة وإجراء فحوصات الـ PCR للحالات المشتبه بها وللمخالطين بهدف تحليل الواقع الوبائي فيها واتخاذ القرارات المناسبة.
- تتبّع الأوضاع الصحية للمواطنين الوافدين من مختلف الدول بشكل يومي في المستشفيات وفي الحجر المنزلي.
- متابعة فحوصات الـ PCR للمواطنين في المختبرات المحددة ومطابقة النتائج وإعلان النتائج الرسمية يومياً.

### الصلب الأحمر اللبناني

23238 (188 فصلاً جديداً)	عدد فحوصات PCR التي تم نقلها إلى المختبرات	10	عدد مراكز الإسعاف الإضافية الجاهزة للاستجابة	37	عدد مراكز الإسعاف التي تستجيب	2142 (10 حالات جديدة)	عدد الحالات التي تم نقلها إلى المستشفيات
166	عدد المتطوعين المدرّبين على نقل فحوصات PCR	1344	عدد المسعفين المدرّبين	7450 (118 متدرباً جديداً)	عدد المتدربين على إعداد خطط استجابة محلية	60813 (95 مستفيداً جديداً)	عدد المستفيدين من حلقات التوعية حول COVID-19*
967 (33 متدرباً جديداً)	عدد المتطوعين الجامعيين المدرّبين على متابعة إجراءات الوقاية في الشركات والمؤسسات	217	عدد المتطوعين الجامعيين المدرّبين على إقامة حلقات توعية	550	عدد متطوعي الصلب الأحمر المدرّبين على التوعية	7186 (118 متدرباً جديداً)	عدد المتدربين على إدارة مراكز الحجر الصحي
3277 (مستفيدان جديداً)	عدد المستفيدين من المنصات الإلكترونية التثقيفية حول الـ COVID-19 19	35517 (319 مجموعة معدات جديدة)	عدد المعدات التي تم توزيعها**	1196105	عدد الملصقات والكتيبات والمنشورات التي تم توزيعها حول الوقاية من الفيروس	325	عدد السجون والنظارات والمرافق التي تم تعقيمها

\* تتضمن: حلقات توعية حول COVID-19، توعية حول التدابير التي يجب اتباعها عند العودة إلى العمل وتدريب متقدّم للعاملين الميدانيين في الصفوف الأمامية. \*\* تتضمن: معدات الحماية والوقاية الشخصية، معدات طبية ومعدات التعقيم.

### الأجهزة العسكرية والأمنية

المهام	الجهة
- تسيير دوريات راجلة ومدولية لتنظيم اكتظاظ المواطنين وتفريق التجمعات. - توزيع حصص غذائية على العائلات الأكثر فقراً في مختلف المناطق اللبنانية عبر برنامج التعاون العسكري المدني CIMIC.	الجيش
- تسيير محاضر مكتوبة بحق المخالفين لقرارات التبعية العامة وقرارات السير:	المديرية العامة لقوى الأمن الداخلي
عدد المحاضر التي تم تنظيمها منذ 2020/3/8	عدد المحاضر التي تم تنظيمها خلال الـ 24 ساعة المنصرمة
13909	أفراد
2377	عدم وضع كامرة (منذ 2020/5/29)
16286	المجموع
6	أفراد
89	عدم وضع كامرة
95	المجموع
- تطبيق الإجراءات الأمنية والوقائية المطلوبة في المطار وعلى المرافق والمعابر الحدودية. - تقصي ومتابعة الحالات الإيجابية والحالات في الحجر المنزلي في مختلف المناطق. - تسيير دوريات وتوجيه إشارات للمحلات والمؤسسات غير الملتزمة بالتدابير الوقائية. - تقصي ومتابعة الحالات الإيجابية والحالات في الحجر المنزلي في مختلف المناطق..	المديرية العامة للأمن العام
- تعقيم عدد من الأماكن العامة والخاصة والقطاعات الحيوية ومراكز إجراء فحوصات الـ PCR ضمن الأفضية في مختلف المحافظات اللبنانية. - تأمين الجهوزية للتدخل عند الضرورة (427 عنصراً مدرباً على عمليات نقل المصابين بفيروس كورونا المستجد، و69 سيارة إسعاف جاهزة لنقل الحالات المصابة بالفيروس).	المديرية العامة للدفاع المدني

### وزارة الداخلية والبلديات

- تطبيق المذكرة رقم 57/م.أ.م/2020 تاريخ 2020/6/14 المتعلقة بتعديل مواقيت فتح وإقفال المؤسسات الصناعية والتجارية بحيث تفتح كافة مؤسسات القطاع الخاص خلال الدوام الرسمي المحدد لها مع التشدد في تطبيق التدابير والإجراءات الوقائية، باستثناء مدن الملاهي والحدائق العامة ومراكز ألعاب الأطفال والملاهي والنوادي الليلية ومراكز ألعاب الانترنت والمسارح ودور السينما وصلالات وقاعات المناسبات الاجتماعية التي تبقى مغلقة، بالإضافة إلى استمرار منع التجول بين الثانية عشرة مساءً والخامسة فجراً.
- تطبيق تمدد التبعية العامة بناء على قرار مجلس الوزراء لمواجهة فيروس كورونا استناداً إلى الإنهاء الصادر عن المجلس الأعلى للدفاع وذلك اعتباراً من 2020/6/8 لغاية 2020/7/5 ضمناً وفق التدابير والإجراءات المحددة.

يمكن الاطلاع على التقرير وكافة التعاميم الرسمية الصادرة على الرابط: [drm.pcm.gov.lb](http://drm.pcm.gov.lb)

أو عبر وسائل التواصل الاجتماعي @DRM\_Lebanon

وزارة الأشغال العامة والنقل

مطار رفيق الحريري الدولي: الجمعة 2020/6/19

الرحلات القادمة	الشركة	قادمة من	وقت الوصول	عدد الوافدين من المواطنين اللبنانيين
طائرة خاصة	SKYLOUNGE	جنيف	20:45	4
طائرة خاصة	MEA	مصر	13:35	9
طائرة خاصة	MEA	الدمام	13:40	4
طائرة خاصة	MEA	مصر	11:00	10
طائرة ركاب	AIR FRANCE	فرنسا	14:30	90
رحلة رقم ME459	MEA	الدوحة	16:00	150
رحلة رقم ME554	MEA	أكرا	23:00	240
رحلة رقم ME228	MEA	فرانكفورت	16:00	150
رحلة رقم ME570	MEA	كانو	23:45	240
رحلة رقم ME590	MEA	فريتاون	02:00	150
طائرة خاصة	LAT	برلين	21:15	30
<b>مجموع الطائرات القادمة 11 طائرة 1077</b>				
الرحلات المغادرة	الشركة	الوجهة	وقت الإقلاع	عدد المغادرين الأجانب
طائرة خاصة	SAFADI	السعودية	15:00	1
طائرة خاصة	MEA	مصر	10:00	9
طائرة خاصة	MEA	كرواتيا	10:00	7
<b>مجموع الطائرات المغادرة 3 طائرات 17</b>				
طائرات الشحن	الشركة	قادمة من	وقت الوصول	على متنها
طائرة شحن	DHL	البحرين	21:35	بضائع مختلفة
طائرة شحن	EMIRATES	دبي	10:30	بضائع مختلفة
طائرة شحن	LAT	تركيا	17:00	بضائع مختلفة
<b>مجموع طائرات الشحن 3 طائرات</b>				

المرفأ: الجمعة 2020/6/19

المرفأ	دخول	مغادرة	نوع الحمولة
العدد	البلد/الجهة	العدد	البلد/الجهة
1	ليماسول		بضائع مختلفة
1	اليونان		بضائع مختلفة
1	إيطاليا	1	بضائع مختلفة
3		1	

مصلحة سكك الحديد والنقل المشترك: الجمعة 2020/6/19

- تقوم المصلحة عبر حافلات النقل المشترك لديها وعددها 25 بنقل الوافدين من سوريا عبر المراكز الحدودية والوافدين عبر مطار رفيق الحريري الدولي إلى مراكز الحجر المعتمدة.

يمكن الاطلاع على التقرير وكافة التعاميم الرسمية الصادرة على الرابط: [drm.pcm.gov.lb](http://drm.pcm.gov.lb)

أو عبر وسائل التواصل الاجتماعي @DRM\_Lebanon

## مخالفات قرارات التعبئة العامة

### خلينا ملتزمين حتى يذكر ما ينعاد

حافظوا على مسافة آمنة

**التباعد الجسدي**

1.5 متر على الأقل

البسوا الكمامات خارج المنزل  
تجنبوا لمس الوجه  
غطوا الفم والأنف بالكوع المثنى عند السعال أو العطس

**النظافة**

اغسلوا أيديكم لمدة عشرين ثانية على الأقل  
عقموا مشربياتكم قبل حفظها في المنزل أو استعمالها

**الوقاية**

التزموا بخافة تعاميم وزارة الصحة العامة الصادرة تبعاً

- تجمعات مطلبية ومظاهرات وقطع طرقات وأعمال شغب.
- مخالفات لقرار منع التجول ووضع الكمامات.
- عدم التزام المطاعم والمقاهي بالعدد المحدد من الزبائن وعدم التزام المسافة الآمنة بين الأشخاص.
- عدم الالتزام بالتدابير والإجراءات الوقائية المطلوبة في الأسواق (وضع الكمامة، تعقيم اليدين، الحفاظ على المسافة الآمنة).
- تجمعات أمام المصارف ومحلات الصرافة ومكاتب تحويل الأموال وماكينات الصراف الآلي من دون الالتزام بالتدابير الوقائية.
- تجمعات في الأحياء وعلى الشواطئ والأرصفة البحرية دون الالتزام بالتدابير الوقائية.
- فتح الحانات الليلية ومحلات الألعاب الالكترونية والتسلية خلافاً لقرار التعبئة العامة.
- نسبة الالتزام بقرارات التعبئة العامة والتدابير والإجراءات الوقائية في المحافظات: 10 إلى 50%.

عند الشعور بأية عوارض، الاتصال مباشرة على الرقم الساخن لوزارة الصحة العامة: 1214 أو 01/594459