



غرفة العمليات الوطنية لإدارة الكوارث  
تقرير يومي حول COVID-19

وقت صدور التقرير: 19:00

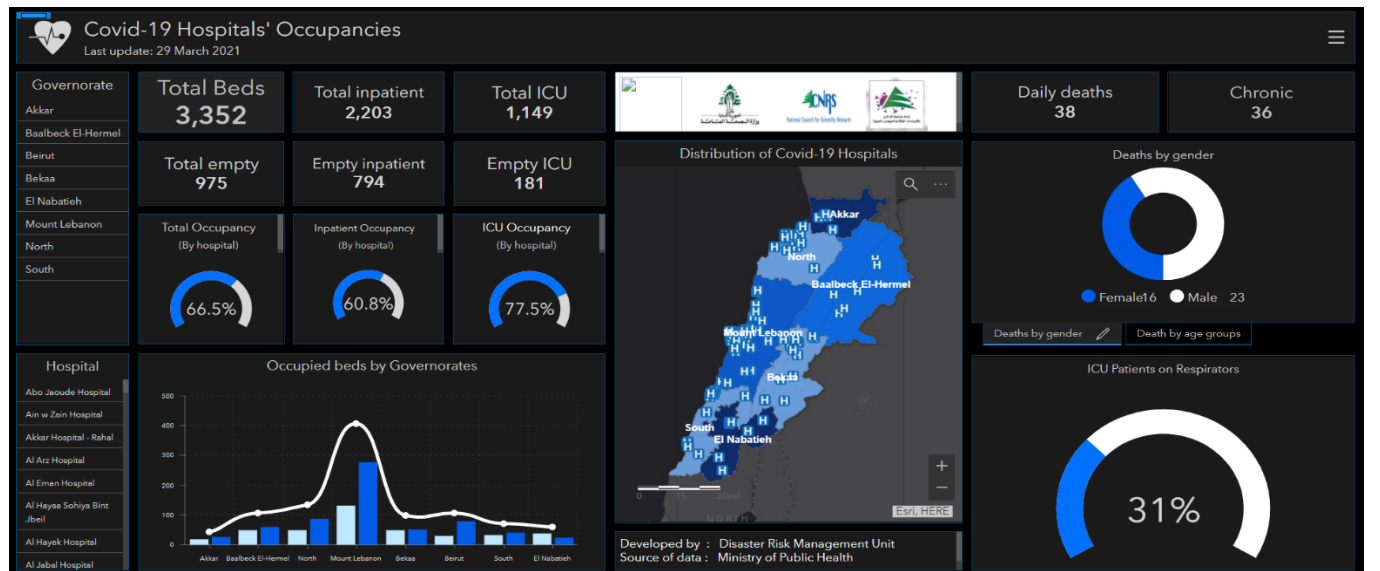
تقرير رقم: 378

التاريخ: الجمعة 2 نيسان 2021

377,136 حالة شفاء		6,346 حالة وفاة		474,925 مجموع البصليات منذ 2020/2/21		2,963 حالات جديدة	
3,403 حالة شفاء جديدة		60 حالة وفاة جديدة		4,713 وافدين 470,212 مقيمين		1 وافدين 2,962 مقيمين	
2,092 حالة استشفاء				91,443 حالة نشطة		2,661 حالة في القطاع الصحي	
253 حالات على التنفس الاصطناعي		0 حالات جديدة في العناية المركزة		1,167 حالة استشفاء متوسطة		5 حالات جديدة في القطاع الصحي	
925 حالة في العناية المركزة		16.6% نسبة الفحوصات البيجائية لكل 100 فحص خلال الـ 14 يوم المنصرمة		89,351 حالة في العزل المنزلي			
  <b>الواقع الوبائي في لبنان مقارنة بالعالم</b>				3,561,732 العند التراكمي لفحوصات كورونا منذ 21 شباط 2020		<b>التلقيح ضد كوفيد-19</b>	
130,392,388		474,925		4,905 فحوصات الوقدين عبر المطار والمعايير الحدودية		<b>جرعة ثانية</b> 87,702 ترلكمي 3,191 عدد يوم امس	
2,843,315		6,346		15,755 فحوصات للمقيمين خلال 24 ساعة المنصرمة		<b>جرعة أولى</b> 157,999 ترلكمي 4,761 عدد يوم امس	
2.18%		1.33%					
105,030,301		377,136					

المرجع: المعلومات الصادرة عن وزارة الصحة العامة

عدد الأسرة المتوافرة للمصابين بفيروس كورونا ونسبة الإشغال (خلال الـ 24 ساعة المنصرمة)



للاطلاع يومياً على كافة تفاصيل توزع الأسرة المتوافرة لمرضى كوفيد-19 في مختلف المحافظات حسب المستشفيات:  
عبر الكمبيوتر: <https://bit.ly/DRM-HospitalsOccupancy-PC>  
عبر الهاتف: <https://bit.ly/DRM-HospitalsOccupancy-Mobile>

المرجع: المعلومات الصادرة عن وزارة الصحة العامة

يمكن الاطلاع على التقرير وكافة التعاميم الرسمية الصادرة على الرابط: <http://drm.pcm.gov.lb>

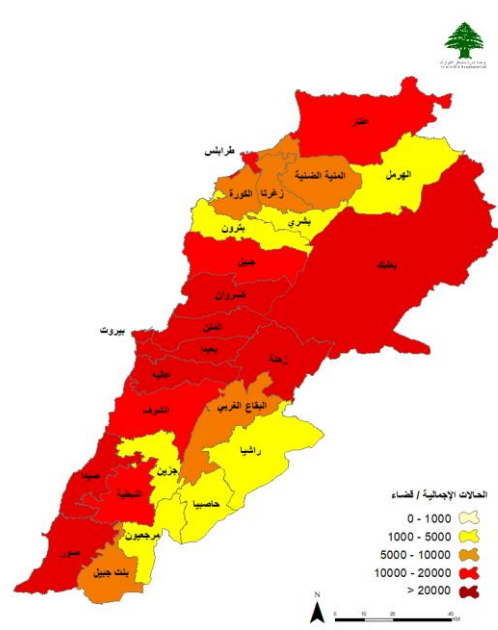
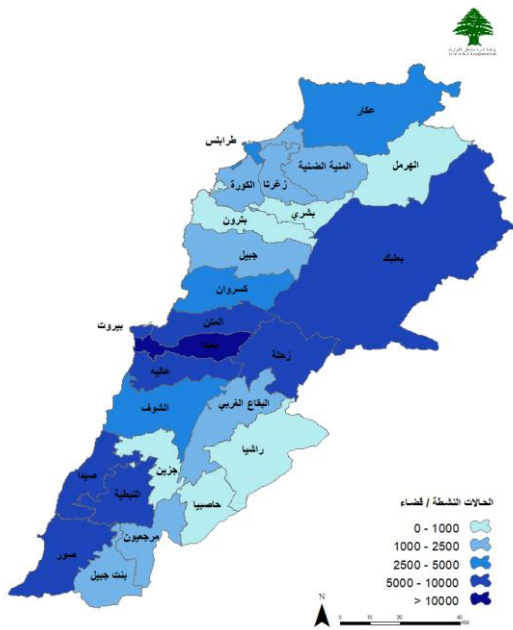
أو عبر وسائل التواصل الاجتماعي @DRM\_Lebanon



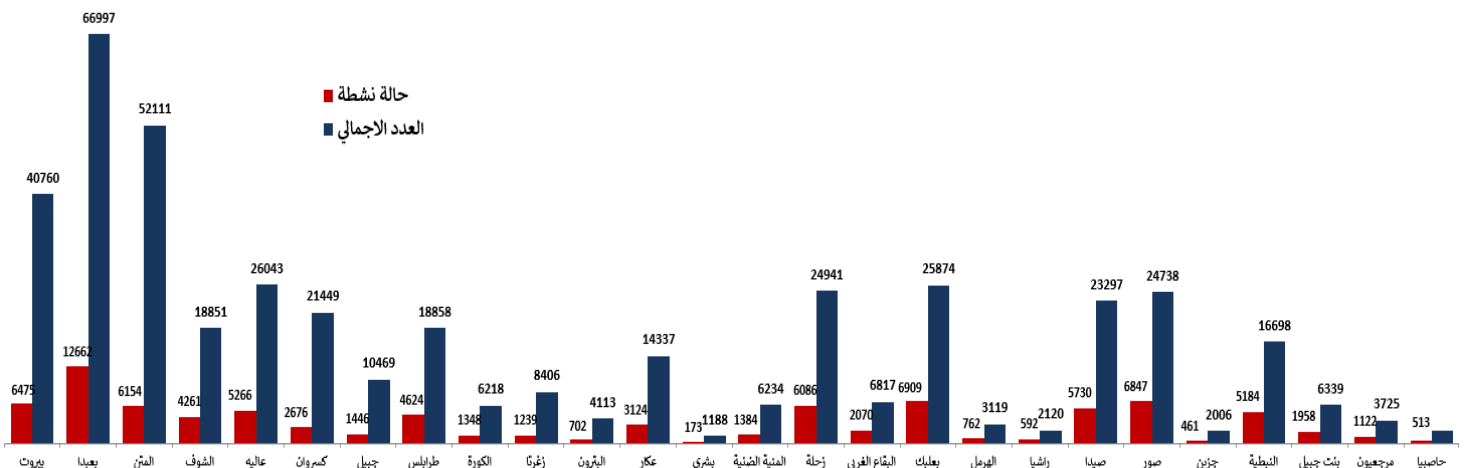
## توزع الحالات الإيجابية والحالات النشطة

### توزع الحالات النشطة

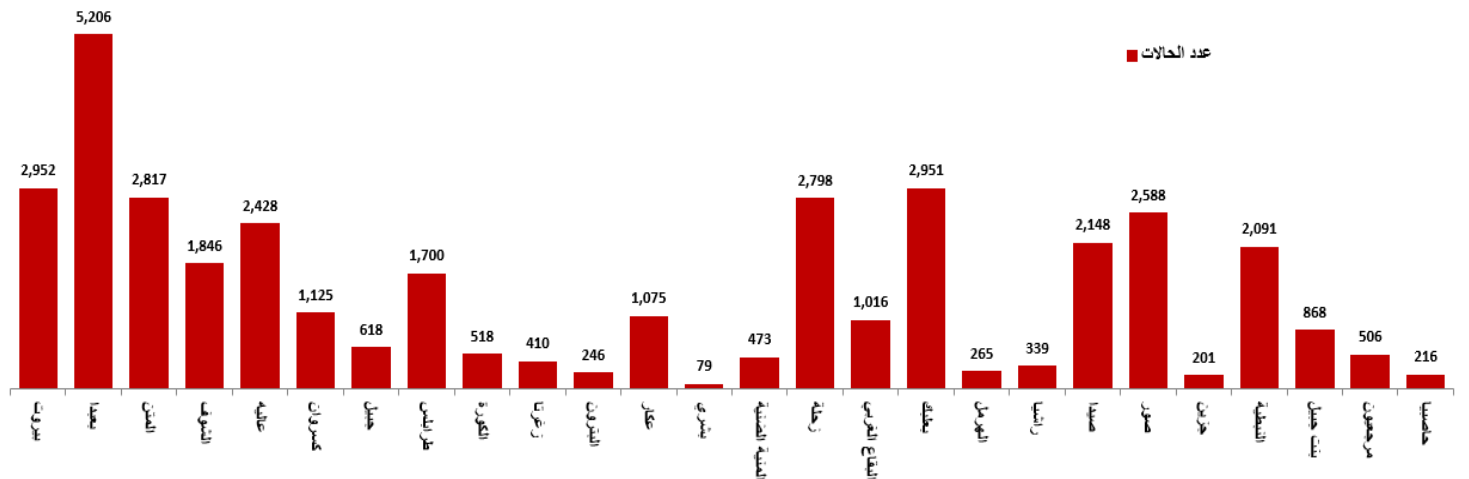
### توزع الحالات الإجمالية



### توزع الحالات التراكمية حسب الأفضية



### عدد الحالات الإيجابية خلال الـ 14 يوم الماضية حسب الأفضية

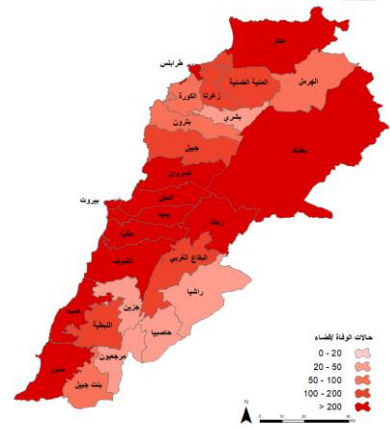
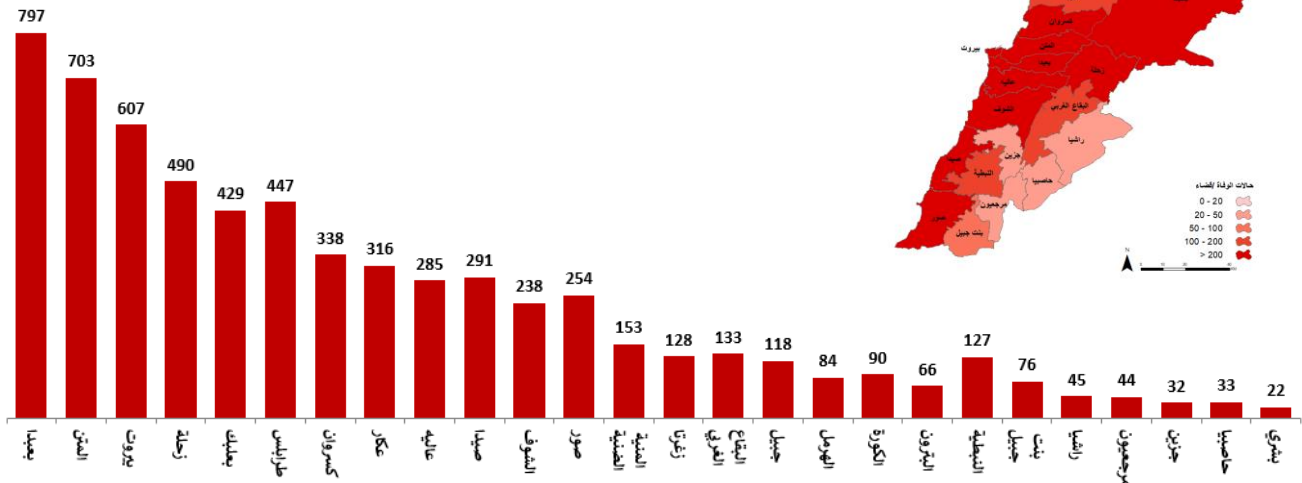


المرجع: المعلومات الصادرة عن وزارة الصحة العامة

يمكن الاطلاع على التقرير وكافة التعاميم الرسمية الصادرة على الرابط: <http://drm.pcm.gov.lb>

أو عبر وسائل التواصل الاجتماعي @DRM\_Lebanon

## توزع حالات الوفاة

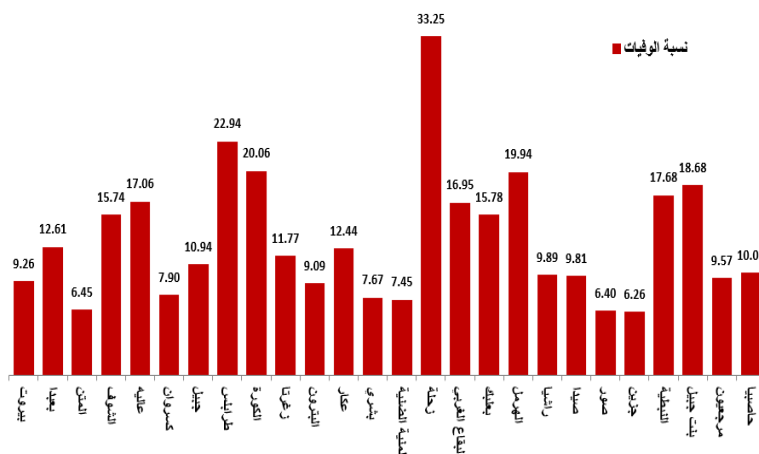


## توزع حالات الوفاة حسب المستشفيات ومنطقة السكن

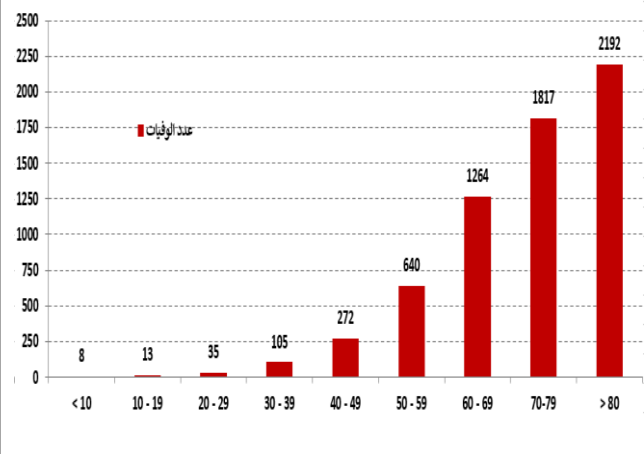
#	المستشفى	السكن	الجنس	العمر	وجود امراض مزمنة
31	سان جورج الحدث	عاليه	أنثى	67	نعم
32	مركز العائلة الطبي	عكار	أنثى	68	نعم
33	البقاع	زحلة	ذكر	72	نعم
34	الحياة	عاليه	ذكر	73	كلا
35	المنزّل	زحلة	أنثى	73	نعم
36	خوري	زحلة	أنثى	73	نعم
37	الحياة	مرجعيون	أنثى	74	نعم
38	البقاع	زحلة	أنثى	74	نعم
39	الشرق الأوسط	كسروان	ذكر	74	نعم
40	الجيتاوي	المتن	ذكر	75	كلا
41	سيده لبنان	كسروان	ذكر	75	نعم
42	يري الحكومي	النبطية	أنثى	76	نعم
43	اللبناني الفرنسي	زحلة	ذكر	76	نعم
44	سان جورج الحدث	عاليه	ذكر	77	نعم
45	الملا	طرابلس	أنثى	78	نعم
46	عين وزين	الشفوف	ذكر	79	نعم
47	الحياة	عاليه	أنثى	80	نعم
48	الساحل	بيجدا	أنثى	80	نعم
49	عين وزين	الشفوف	أنثى	81	نعم
50	دار الأمل	بعلبك	ذكر	81	نعم
51	جبيل عامل	صور	ذكر	83	نعم
52	بنت جبيل	بنت جبيل	أنثى	84	نعم
53	فتوح كسروان الحكومي	بيجدا	ذكر	86	نعم
54	بنت جبيل	بنت جبيل	ذكر	87	نعم
55	الريان	الهول	ذكر	87	نعم
56	سان لويس	كسروان	أنثى	89	نعم
57	المنزّل	بيجدا	ذكر	90	نعم
58	الملا	طرابلس	ذكر	93	نعم
59	حامد فرحات	زحلة	أنثى	99	نعم
60	الحياة	عاليه	ذكر	102	نعم

#	المستشفى	السكن	الجنس	العمر	وجود امراض مزمنة
1	جبيل عامل	صور	أنثى	30	كلا
2	راغب حرب	النبطية	أنثى	34	نعم
3	رياق	بيروت	ذكر	43	كلا
4	البرجي	بيجدا	أنثى	45	كلا
5	سبيلين الحكومي	الشفوف	ذكر	50	نعم
6	راغب حرب	صور	ذكر	52	كلا
7	المظلوم	طرابلس	ذكر	53	كلا
8	المظلوم	زعرتا	أنثى	54	نعم
9	البقاع	زحلة	ذكر	54	نعم
10	الجيتاوي	بعلبك	ذكر	55	نعم
11	الإسلامي	المتية الضنية	أنثى	56	نعم
12	الإسلامي	طرابلس	ذكر	56	نعم
13	الساحل	بيجدا	ذكر	58	نعم
14	دار الأمل	بعلبك	ذكر	58	نعم
15	البرجي	الكورة	ذكر	59	نعم
16	بنت جبيل	بنت جبيل	أنثى	60	نعم
17	طرابلس الحكومي	طرابلس	أنثى	60	نعم
18	سان جورج الحدث	بيجدا	ذكر	60	نعم
19	الجامعة الأميركية	بيروت	ذكر	62	نعم
20	جبيل عامل	صور	ذكر	62	نعم
21	الملا	طرابلس	ذكر	62	نعم
22	سان جورج الحدث	بيجدا	ذكر	63	كلا
23	الإسلامي	طرابلس	ذكر	63	كلا
24	التجدة الشيعية	النبطية	ذكر	63	نعم
25	الشرق الأوسط	المتن	ذكر	64	نعم
26	طرابلس الحكومي	طرابلس	ذكر	64	نعم
27	سبيلين الحكومي	الشفوف	ذكر	65	كلا
28	شثورة	زحلة	ذكر	65	كلا
29	يري الحكومي	النبطية	أنثى	65	نعم
30	هارون	كسروان	ذكر	66	نعم

## نسبة الوفيات خلال الـ 14 يوم المنصرمة حسب الأفضية



## توزع حالات الوفاة حسب الفئة العمرية

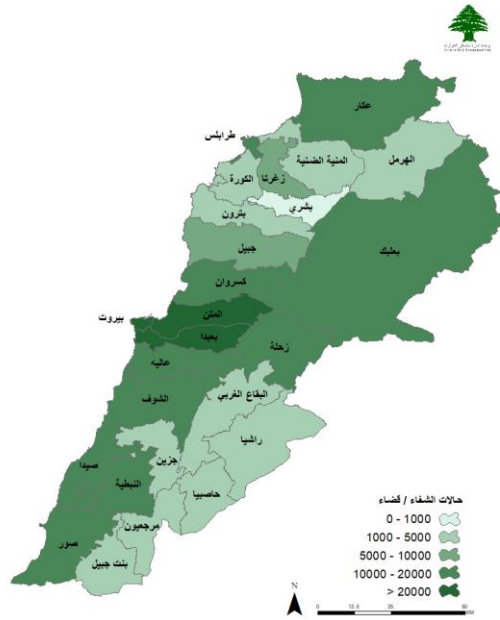


المراجع: المعلومات الصادرة عن وزارة الصحة العامة

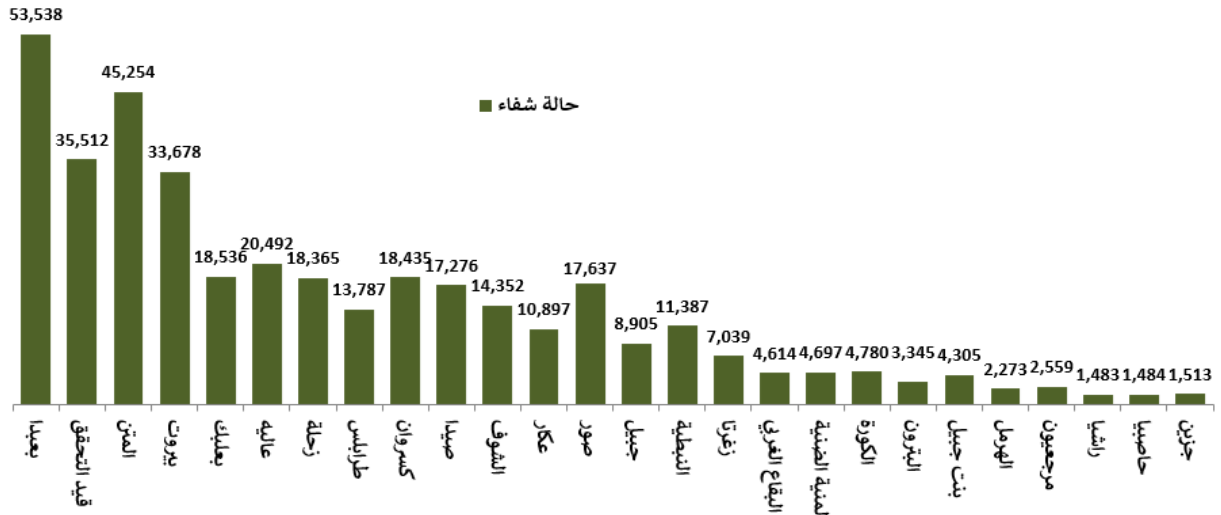
يمكن الاطلاع على التقرير وكافة التفاصيل الرسمية الصادرة على الرابط: <http://drm.pcm.gov.lb>

أو عبر وسائل التواصل الاجتماعي @DRM\_Lebanon

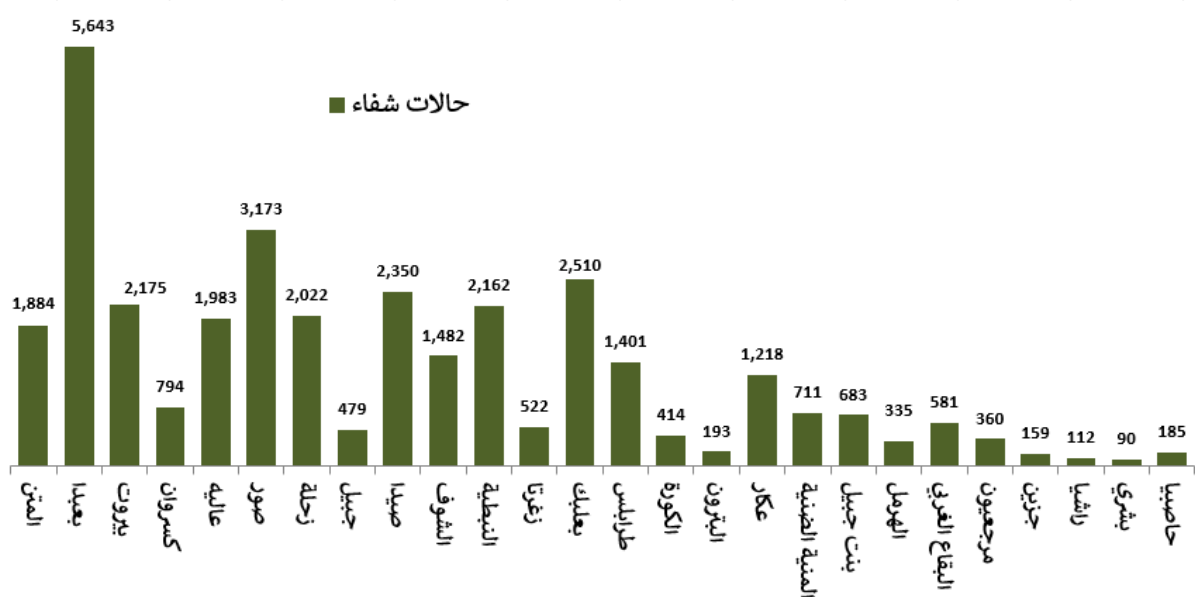
## توزع حالات الشفاء



## توزع حالات الشفاء التراكمية حسب الأفضية



## عدد حالات الشفاء خلال الـ 14 يوم المنصرمة حسب الأفضية



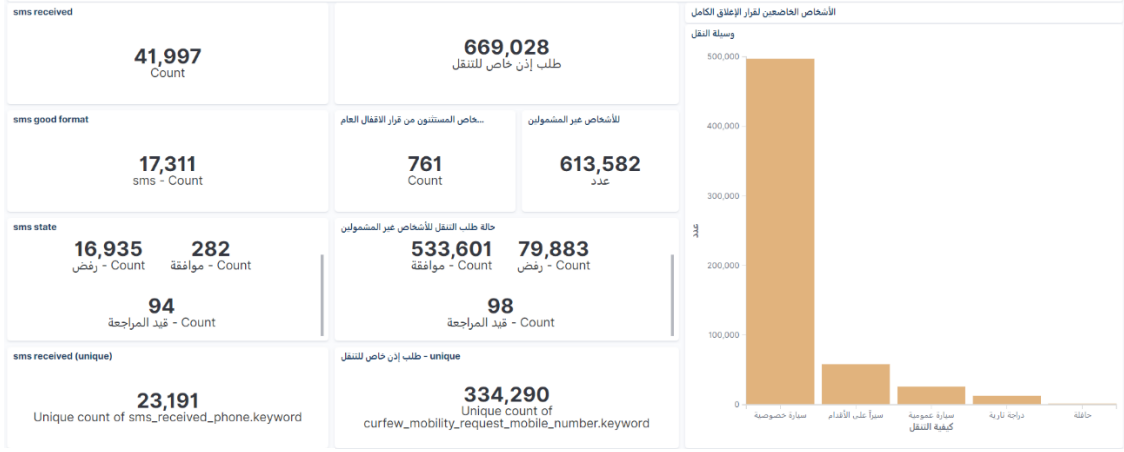
المرجع: المعلومات الصادرة عن وزارة الصحة العامة

يمكن الاطلاع على التقرير وكافة التعاميم الرسمية الصادرة على الرابط: <http://drm.pcm.gov.lb>

أو عبر وسائل التواصل الاجتماعي @DRM\_Lebanon



## متابعة طلبات تنقل المواطنين خلال فترة الإغلاق الكامل وفق آلية طلب الأذونات



عدد الساعات المسموح Time Limit	الخيارات المتاحة Options	الرمز Code
1	فرن	1
2	صينلية	2
4	عيادة طبية أو مختبر طبي	3
8	مستشفى	4
2	صينلية زراعية وبيطرية	5
3	عيادات بيطرية	6
1	شراء صحيفة و/أو مجلة و/أو مراكز التوزيع	7
2	مكتب صيرفة وتحويل أموال	8
4	شركة شحن وتخليص بضائع	9
4	تأمين / ضمان اجتماعي / تعاونية موظفي الدولة / مؤسسات صناعية	10
1	مخطة محروقات	11
4	مركز طلب تليفون وخط عمومية لدى السلطات الأجنبية في لبنان	12
2	محطة وشركة تحلية وتوزيع الغاز	13
6	المطبخ: استئجار مسافر	14
4	إصدار مسافر	15
4	فندق وتوقف مطروشة	16
8	مواصلة السفر	17
	غير ذلك، حدد	

### إبراز الإذن للقوى الأمنية

### التأكد من الحصول على الموافقة

### ملء الاستمارة عبر الموقع covid.pcm.gov.lb الإلكتروني أو إرسال رسالة نصية على 1120

القرار رقم 26/م ص تاريخ 2021/1/11 - طلب إذن انتقال الأشخاص غير المشمولين باستثناءات الإغلاق العام:

عبر الموقع الإلكتروني [COVID.PCM.GOV.LB](https://covid.pcm.gov.lb) أو إرسال رسالة نصية على 1120

## المنصة الإلكترونية لتسجيل أخذ اللقاح المضاد لفيروس كورونا

المراكز المحددة من قبل وزارة الصحة العامة التي ستتواجد فيها اللقاحات خلال المرحلة الأولى من التلقيح هي:

- مستشفى رفيق الحريري الجامعي
- مستشفى أوتيل ديو
- مستشفى رزق
- مستشفى الروم
- مستشفى الجامعة الأميركية
- مستشفى البوار الحكومي
- مستشفى الزهراء
- مستشفى صهر الباشق الحكومي
- مستشفى بعيدا الحكومي
- مستشفى الرسول الأعظم
- مستشفى عين وزين
- مستشفى زحلة الحكومي
- مستشفى طرابلس الحكومي
- مستشفى حليا الحكومي
- مستشفى صيدا الحكومي
- مستشفى الرئيس نبيه بري الحكومي
- مستشفى تبنين الحكومي
- مستشفى المعونات

عبر الموقع: <https://covax.moph.gov.lb> أو عبر الخط الساخن: 1214

### استمارة التسجيل لأخذ اللقاح المضاد لفيروس كورونا (كوفيد-19)

#### Covid-19 Vaccine pre-registration form

الجمهورية اللبنانية  
وزارة الصحة العامة

الرجاء تحديد الفئة التي تنتمي إليها من بين الفئات المدرجة في القائمة أدناه  
Please select to which category you belong among the ones listed below

فئات أخرى

Other

←

عامل في القطاع الصحي

Healthcare worker

←

بيانات واستمارة المستشفيات  
Hospital information and feedback

## الحملة الوطنية للتوعية حول اللقاح المضاد لفيروس كورونا (أسئلة وأجوبة)

لتجنب الزيارات والتجمعات، ونسئد لها باتصالات هاتفيّة.

للتزام بالإجراءات الوقائيّة:

- غسل اليدين بالماء والصابون
- إتداء الكمامة بطريقة صحيحة
- الحفاظ على المسافة الآمنة

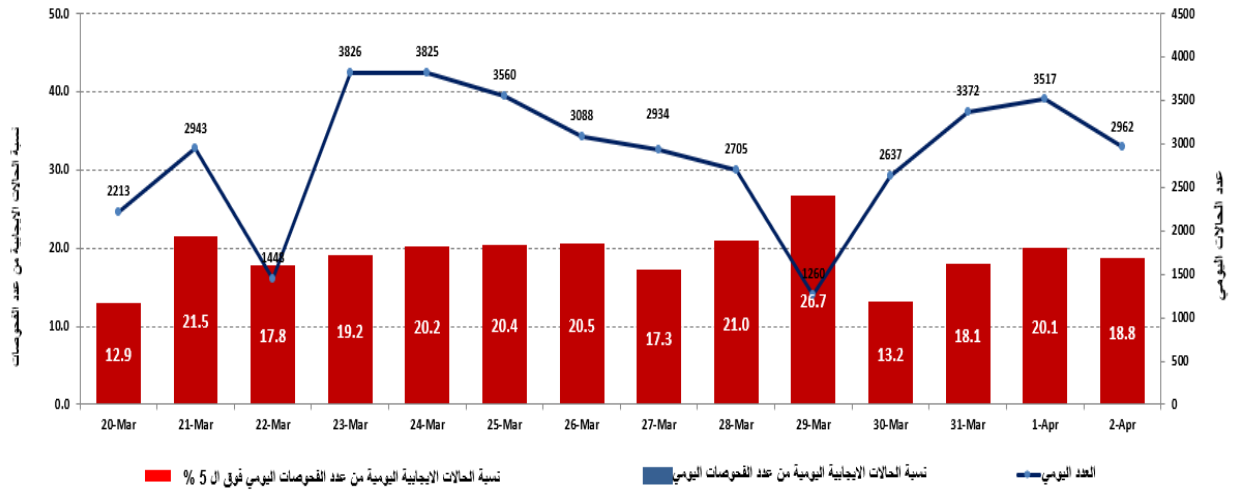
1.5 متر

لتجنب معانقة ومصافحة الآخرين، نستخدم السلام من بعيد أو نخطّ إيدنا على قلبنا.

يمكن الاطلاع على التقرير وكافة التعاميم الرسمية الصادرة على الرابط: <http://drm.pcm.gov.lb>

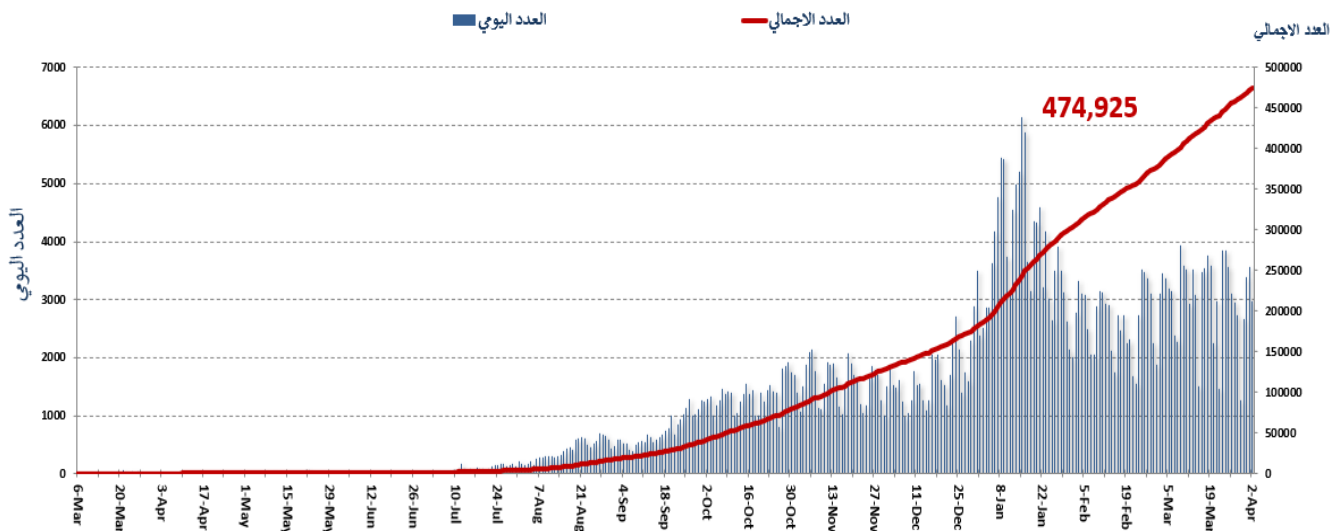
أو عبر وسائل التواصل الاجتماعي @DRM\_Lebanon

## نسبة الحالات الإيجابية من عدد الفحوصات اليومية خلال الـ 14 يوم الماضية



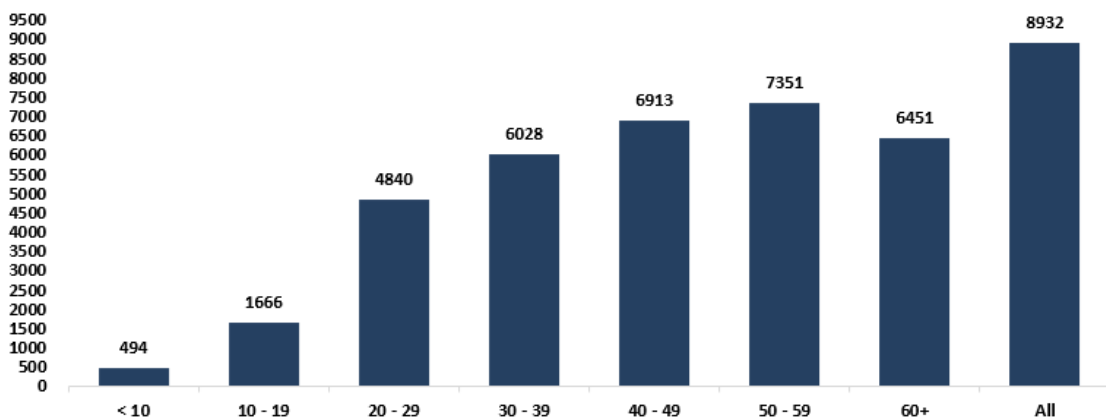
المرجع: المعلومات الصادرة عن وزارة الصحة العامة

## المنحنى الوبائي حسب عدد الحالات اليومية



المرجع: المعلومات الصادرة عن وزارة الصحة العامة

## توزع الحالات حسب العمر

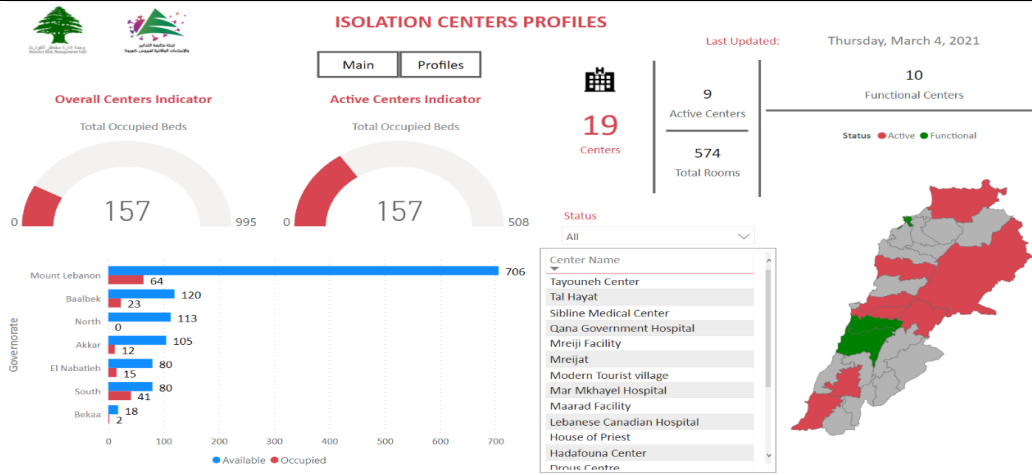


المرجع: المعلومات الصادرة عن وزارة الصحة العامة

يمكن الاطلاع على التقرير وكافة التعاميم الرسمية الصادرة على الرابط: <http://drm.pcm.gov.lb>

أو عبر وسائل التواصل الاجتماعي @DRM\_Lebanon

## نسبة إشغال مراكز العزل للحالات المصابة بفيروس كورونا



للمزيد من المعلومات حول توزع مراكز العزل ونسبة إشغالها، الدخول على الرابط التالي: <http://bit.ly/DRM-IsolationCentersProfiles>

**ملاحظة:** تم تجهيز هذه المراكز بالتعاون بين اللجنة الوطنية لمتابعة التدابير والإجراءات الوقائية لمواجهة فيروس كورونا والمحافظين والبلديات، برنامج الأمم المتحدة الإنمائي، منظمة الصحة العالمية، منظمة اليونيسيف، وزارة الصحة العامة، نقابة الممرضات والممرضين في لبنان، نقابة الاختصاصيين في العمل الاجتماعي.

## الإجراءات قيد التنفيذ خلال الـ 24 ساعة المنصرمة

### وزارة الصحة العامة

صدر عن وزارة الصحة العامة المذكورة رقم 32 بتاريخ 2021/3/30 حول تعديل الفئات المستهدفة للقاح كوفيد-19 لتصبح على الشكل التالي:

المرحلة الأولى - I	المرحلة الثانية - II		المرحلة الثالثة - III	المرحلة الرابعة - IV
دمج المرحلة I-A و I-B في مرحلة واحدة وفق التالي:	تعديل الفئات في المرحلة الثانية لتصبح على الشكل التالي:		<ul style="list-style-type: none"> <li>المعلمون والعاملون في المدارس، والعاملون في الحضانات.</li> <li>العاملون في أماكن ذات مخاطر عالية لانتقال العدوى.</li> <li>الأشخاص الذين يعتنون بأفراد من عائلاتهم في سن 65 وما فوق أو من ذوي الاحتياجات الخاصة.</li> </ul>	<ul style="list-style-type: none"> <li>جميع الأشخاص الراغبين في الحصول على اللقاح</li> </ul>
<ul style="list-style-type: none"> <li>العاملون في القطاع الصحي الحكومي والخاص.</li> <li>جميع الأشخاص في الفئة العمرية 65 وما فوق.</li> <li>الأشخاص في الفئة العمرية 55 - 65 عاماً الذين يعانون من أمراض مزمنة.</li> </ul>	II - A	II - B		
	<ul style="list-style-type: none"> <li>الفئة العمرية 55 - 65.</li> <li>الأشخاص المعنيين بتسيير خدمات القطاع العام من وزارات ومؤسسات وإدارات (بلديات)</li> </ul>	<ul style="list-style-type: none"> <li>ذوو الاحتياجات الخاصة والعاملون في دور الرعاية الاجتماعية، والعاملون في ماوى العجزة والسجون.</li> <li>الأشخاص في الفئة العمرية 16-54 عاماً الذين يعانون من أمراض مزمنة.</li> </ul>		
<ul style="list-style-type: none"> <li>يبدأ التطبيق ابتداءً من 2021/4/1 (Pfizer)</li> </ul>	<ul style="list-style-type: none"> <li>يبدأ التطبيق ابتداءً من 2021/4/1 (AstraZeneca)</li> </ul>	<ul style="list-style-type: none"> <li>يبدأ التطبيق بعد الانتهاء من المرحلة II-A</li> </ul>		

## الصلب الأحمر اللبناني

عدد الحالات التي تم نقلها إلى المستشفيات	عدد مراكز الإسعاف التي تستجيب	عدد فحوصات PCR التي تم نقلها	عدد فحوصات PCR التي تم نقلها	عدد الحالات التي تم نقلها إلى المستشفيات	عدد المتدربين على إعداد خطط استجابة محلية	عدد المتدربين على إدارة مراكز الحجر الصحي	عدد المرافق التي تم تعقبها
25,569 (129 حالة جديدة)	48	86,566 (306 فحوصات جديدة)	48	241,227	عدد المتدربين على إعداد خطط استجابة محلية	عدد المتدربين على إدارة مراكز الحجر الصحي	عدد المرافق التي تم تعقبها
147,003	8,915	1498	8,915	166	عدد المتدربين على إعداد خطط استجابة محلية	عدد المتدربين على إدارة مراكز الحجر الصحي	عدد المرافق التي تم تعقبها
8,920	550	321	550	1025	عدد متطوعي الصليب الأحمر المدربين على التوعية	عدد المتدربين على إدارة مراكز الحجر الصحي	عدد المرافق التي تم تعقبها
1,274	1,274,023	318,548	1,274,023	6,205 (7 مستفيدين جدد)	عدد المتطوعي الصليب الأحمر المدربين على التوعية	عدد المتدربين على إدارة مراكز الحجر الصحي	عدد المرافق التي تم تعقبها

يمكن الاطلاع على التقرير وكافة التعاميم الرسمية الصادرة على الرابط: <http://drm.pcm.gov.lb>

أو عبر وسائل التواصل الاجتماعي @DRM\_Lebanon



## الأجهزة الأمنية والعسكرية

الجهة	الإجراءات التي تم التبليغ عنها خلال الـ 24 ساعة المنصرمة																
الجيش	- توزيع مساعدات اجتماعية (400 ألف ليرة لبنانية) ومساعدات غذائية في كافة المناطق اللبنانية عبر مكتب التعاون العسكري المدني CIMIC. - موازرة الأجهزة الأمنية في تطبيق القرارات الصادرة عن مجلس الوزراء. - تفريق التجمعات وتوجيه المواطنين لضرورة الالتزام بالتدابير الوقائية.																
المديرية العامة لقوى الأمن الداخلي	- أعلنت المديرية العامة لقوى الأمن الداخلي - شعبة العلاقات العامة في بلاغ أنه في إطار متابعة الحالات المصابة بفيروس كورونا في السجون، لغاية تاريخه بأن حالات الشفاء المخبري والسريري والزمني من فيروس كورونا قد وصلت إلى 965/ حالة في سجن رومية المركزي وفي نظارة قصر عدل بيروت، وفي سجن القاصرات ونساء بعيداً من أصل العدد الإجمالي 991/ حالة إيجابية، وذلك بعد إجراء 3752/ فحصاً مخبرياً للنزلاء. كما تبين وجود 1/ حالة إيجابية في سجن جزين، 1/ حالة إيجابية في سجن زحلة، 1/ حالة إيجابية في سجن عاليه، 15/ حالة إيجابية في سجن ونظارة قصر عدل طرابلس و4/ حالات إيجابية في نظارات وحدة الشرطة القضائية. أما بالنسبة لنظارات وحدة شرطة بيروت، فلا توجد أي حالة إيجابية.																
المديرية العامة للأمن العام	- الإفادة عن عدد الحالات الإيجابية الجديدة في مختلف المحافظات والحالات في الحجر المنزلي. - متابعة الإجراءات المعتمدة على الحدود الجوية والبرية والبحرية بالتعاون مع فرق وزارة الصحة العامة.																
المديرية العامة لأمن الدولة	- تسيير دوريات في مختلف المحافظات وإقامة نقاط مراقبة ثابتة ومتحركة لمتابعة تنفيذ قرار الإغلاق العام وتحرير مخالفات بحق المخالفين بالتعاون مع البلديات وتنبيه المواطنين للالتزام بالتدابير الوقائية. - الإفادة عن اعتماد مستشفى مرجعيون الحكومي مركزاً للتفحيف من قبل وزارة الصحة العامة. - الإفادة عن التزام شبه معدوم بإجراءات التبعية في مختلف المناطق اللبنانية. - التبليغ عن نسبة الالتزام بقرار التبعية العامة في المحافظات التي جاءت على النحو التالي خلال الـ 24 ساعة المنصرمة:																
	<table border="1"> <thead> <tr> <th>بيروت</th> <th>الجنوب</th> <th>الشمال</th> <th>عكار</th> <th>البقاع</th> <th>النبطية</th> <th>بعلبك الهرمل</th> <th>جبل لبنان</th> </tr> </thead> <tbody> <tr> <td>%15</td> <td>%10</td> <td>%10</td> <td>%10</td> <td>%10</td> <td>%15</td> <td>%10</td> <td>%15</td> </tr> </tbody> </table>	بيروت	الجنوب	الشمال	عكار	البقاع	النبطية	بعلبك الهرمل	جبل لبنان	%15	%10	%10	%10	%10	%15	%10	%15
بيروت	الجنوب	الشمال	عكار	البقاع	النبطية	بعلبك الهرمل	جبل لبنان										
%15	%10	%10	%10	%10	%15	%10	%15										

## وزارة الأشغال العامة والنقل

مطار رفيق الحريري الدولي (خلال الـ 34 ساعة المنصرمة)

الرحلات القادمة	الرحلات المغادرة
عدد الرحلات	عدد الرحلات
50	53
عدد الوافدين	عدد المغادرين
5470	5578

المرافئ (خلال الـ 24 ساعة المنصرمة)

المرافئ القادمة	السفن القادمة	السفن المغادرة	المرافئ
العدد	قادمة من	الوجهة	الحمولة
1	مرسين		
1	جنيوفا		
1	طرابلس		
1	الذوق		
1	البحر		
1	الزهراني	الاسكندرون	فارغة
1	تركيا		
7			1
			المجموع

## قرارات / إجراءات عامة

- صدر عن غرفة العمليات الوطنية بتاريخ 2021/4/1 إلحاقاً للبيان المعمم بتاريخ 2021/3/31 وتنفيذاً لكتاب رئاسة مجلس الوزراء رقم 487/م ص تاريخ 2021/3/26 المتعلق بمواجهة فيروس كورونا سيما قيود الإغلاق خلال فترة عيد الفصح المجيد الممتدة من 4/3 الساعة 05:00 صباحاً حتى 4/6 الساعة 05:00 ما يلي:
  - إضافة القطاعات التالية المستثناة من الإغلاق وتحديد ساعات العمل المسموح بها (24 ساعة): موظفو المصارف العاملين في خدمة الصراف الآلي، مركز خدمة الزبائن ومراكز المعلومات التابعة لها بموجب إذن عمل غير المنصه وبطاقة الهوية الشخصية، بالإضافة إلى موزعي الأدوية وشركات الترابية الوطنية بموجب البطاقة الممنوحة من العمل.
  - يلغى موجب استحصال المنظمات غير الحكومية والوكالات التابعة للأمم المتحدة على إذن من وزارة الداخلية والبلديات موضوع البيان الصادر بتاريخ 2021/3/10 وذلك اعتباراً من تاريخ 2021/4/6.
- صدر عن سماحة مفتي الجمهورية الشيخ عبد اللطيف دريان حكماً حول فحص الـ PCR واللقاحات المضادة لفيروس كورونا بالنسبة للصائم، أكد من خلاله بأن فحص الـ PCR لا يفسد الصوم وذلك بعد الاطلاع على كيفية إجراء الفحص، وإن اللقاحات المضادة لفيروس كورونا غير مفطرة سواء كانت في العضل أو الوريد إلا إذا أعطيت عبر المصل.
- تنفيذاً لكتاب رئاسة مجلس الوزراء رقم 487/م ص تاريخ 2021/3/26 المتعلق بمواجهة فيروس كورونا سيما قيود الإغلاق خلال فترة عيد الفصح المجيد الممتدة من 4/3 الساعة 05:00 صباحاً حتى 4/6 الساعة 05:00 صباحاً. أصدرت غرفة العمليات الوطنية في السراي الكبير بتاريخ 2021/3/31 لائحة مفصلة تبين القطاعات المستثناة من الإغلاق ودوام عملها مع التأكيد على النقاط التالية:
  - التشديد على وجوب وضع الكمامة بصورة إلزامية تحت طائلة تسطير محاضر ضبط بحق المخالفين.
  - منع الخروج والولوج إلى الشوارع والطرق اعتباراً من الساعة الخامسة من صباح يوم السبت الموافق في 2021/4/3 ولغاية الساعة الخامسة من صباح يوم الثلاثاء الموافق في 2021/4/6 حيث يحصر التجول خلال هذه المدة بالأشخاص الذين تم استثنائهم بموجب القرار 96/م ص تاريخ 2021/2/6 وفقاً للشروط المحددة في مئته وللأشخاص الذين لا يشملهم الاستثناء الخاضعين لقرار الإغلاق بعد حصولهم على إذن تنقل من خلال الرابط covid.pcm.gov.lb وذلك للفئات التالية: أسواق الخضار والفواكه والأسماك، الصيدلية والعيادات البيطرية، صالات البيع داخل الأفران، العيادات الطبية، المستشفيات وخدماتها المباشرة، الصيدليات، سوبر ماركت، ميني ماركت ومحلات البيع بالتجزئة (الدواجن واللحوم والبيض والخضار والفواكه والمواد الغذائية.....)، محطات المحروقات، المختبرات.
  - يسمح بإقامة الصلوات في دور العبادة مع الالتزام بالتدابير والإجراءات الوقائية لفيروس كورونا والتباعد الاجتماعي ضمن نسبة 30% من قدرتها الاستيعابية مع استحصال المؤمنين على إذن تنقل من المنصة IMPACT.
  - يسمح للأشخاص المنقلين من وإلى مطار بيروت الدولي بالانتقال بعد إبرازهم المستندات اللازمة (تذكرة سفر، بطاقة صعود إلى الطائرة،....).
  - التقيد بالجدول المدرج في القرار حول القطاعات المشمولة بالاستثناء وتوقيت عملها وآلية الاستحصال على تصاريح التجول من قبل العاملين فيها.

- صدر عن اجتماع لجنة متابعة التدابير والإجراءات الوقائية لمواجهة فيروس كورونا الذي عقد بتاريخ 2021/3/31 التوصية التالية:
  - بناءً على قرار السيد وزير الصحة العامة رقم 465/1 تاريخ 2021/3/31 المتعلق بإلغاء فحص الـ PCR للمسافرين الذين تلقوا لقاح الكوفيد 19 توصي اللجنة بإعفاء المسافرين القادمين الذين تلقوا جرعتين من لقاح الكوفيد 19 وذلك بعد مرور 15 يوم على الأقل من تاريخ تلقي الجرعة الثانية من فحص الـ PCR عند الانتقال عبر أي من المعابر الحدودية: البرية، البحرية أو الجوية على أن يصار الى تطبيقه بعد التنسيق من قبل وزارة الصحة العامة مع كل من وزارة الخارجية والمغتربين، الداخلية والبلديات والأشغال العامة والنقل لتحديد البلدان من قبل وزارة الخارجية والمغتربين التي تعتمد شهادة تلقيح صادرة عنها صالحة لموجبات هذا القرار.
- صدر عن رئاسة مجلس الوزراء التعميم رقم 2021/5 تاريخ 2021/03/26 القاضي ببناء على اقتراح اللجنة الوزارية، بالطلب الى جميع الإدارات والمؤسسات العامة بالعمل بنسبة حضور لا تتخطى الـ 50%.
- صدر عن اجتماع المجلس الأعلى للدفاع برئاسة رئيس الجمهورية بتاريخ 2021/03/26 التوصيات التالية:
  - إعادة تمديد حالة التعينة العامة لمدة ستة أشهر اعتباراً من تاريخ 2021/4/1 ولغاية 2021/9/30 ضمناً مع تفعيل التدابير والإجراءات المفروضة وتنفيذها خلال فترة تمديد التعينة العامة.
  - الطلب من اللجنة التقنية المكلفة متابعة الرقابة على فيروس كورونا، استكمال التواصل مع الجهات المعنية والنقابات والجمعيات السياحية والتجارية لجهة وضعها موضع التنفيذ والالتزام بالإجراءات والتدابير التي تساهم في التخفيف من انتشار الوباء.

**ملاحظة:** يمكن الاطلاع على التعميم بالتفصيل على الرابط: <http://drm.pcm.gov.lb>.

عند الشعور بأية عوارض، الاتصال مباشرة على الرقم الساخن لوزارة الصحة العامة: 1214 أو 01/594459



المختبرات التي لم تلتزم بالإجراءات المعتمدة من قبل وزارة الصحة العامة خلال الـ 24 ساعة المنصرمة

المختبرات التي لم تحدد القضاء (خلال الـ 24 ساعة المنصرمة)

عدد الحالات الإيجابية دون تحديد القضاء	المختبرات / المستشفيات
18	مختبرات الأمن العام
10	مختبرات العائلة الطبية
6	مستشفى رفيق الحريري الجامعي
4	الهيئة الصحية بئر العبد
4	مستشفى صيدا الحكومي
3	مستشفى راغب حرب
2	مستشفى الجامعة الأميركية
1	مستشفى اوتيل ديو
1	مستشفى رزق
1	مستشفى الوردية

المختبرات التي لم تحدد مكان السكن (خلال الـ 24 ساعة المنصرمة)

عدد الحالات الإيجابية دون تحديد مكان السكن	المختبرات / المستشفيات
32	مختبرات INOVIE
18	مختبرات الأمن العام
10	مختبرات العائلة الطبية
9	مختبرات السلام
7	مستشفى رفيق الحريري الجامعي
5	مستشفى راغب حرب
5	مستشفى صيدا الحكومي
4	الهيئة الصحية بئر العبد
4	مختبرات المشرق
3	مستشفى سان جوزيف الأشرفية
3	مستشفى اوتيل ديو
3	مختبرات عقيقي وبولس
2	مستشفى الجامعة الأميركية
2	مختبرات واكيم
1	مستشفى رزق
1	مستشفى الوردية
1	مختبر شان ميشال
1	مستشفى النبطية الحكومي

المختبرات التي لم تحدد رقم الهاتف (خلال الـ 24 ساعة المنصرمة)

عدد الحالات الإيجابية دون تحديد رقم الهاتف	المختبرات / المستشفيات
4	مستشفى دار الأمل
2	مستشفى اوتيل ديو
1	مستشفى حلبا الحكومي
1	مستشفى سان جورج الحدث
1	مستشفى فؤاد خوري
1	مستشفى المظلوم
1	مستشفى النبي

اللائحة المحدثة للمختبرات المعتمدة من قبل وزارة الصحة العامة لإجراء فحوصات الـ PCR

المختبرات الحكومية المؤهلة لإجراء التشخيص المخبري لفيروس كورونا بطريقة الـ PCR-RT

المختبر	الموقع
RHUH	بيروت مستشفى رفيق الحريري الجامعي
HALBA Governmental Hospital	حلبا مستشفى حلبا الحكومي
TRIPOLI Governmental Hospital	طرابلس مستشفى طرابلس الحكومي
BATROUN Governmental Hospital	البترون مستشفى البترون الحكومي
Ftuh Kesserwan Gov. Hospital	كسروان مستشفى فتوح كسروان الحكومي (البوار)
Seblin Governmental Hospital	سبلين مستشفى سبلين الحكومي
Saida Governmental Hospital	صيدا مستشفى صيدا الحكومي
NABIH BERRI Gov. Hospital	النبطية مستشفى نبيه بزي الحكومي الجامعي
TEBNIN Governmental Hospital	تبنين مستشفى تبنين الحكومي
BINT JBEIL Governmental Hospital	بنت جبيل مستشفى بنت جبيل الحكومي
BAALBECK Gov. Hospital	بعبك مستشفى بعبك الحكومي
Hermel Governmental Hospital	الهرمل مستشفى الهرمل الحكومي
ELIAS EL HRAWI Gov. Hospital	زحلة مستشفى الرئيس الياس الهراوي الحكومي
Baabda Governmental Hospital	بعيدا مستشفى بعيدا الحكومي

المختبرات الخاصة المؤهلة لإجراء التشخيص المخبري لفيروس كورونا بطريقة الـ PCR-RT

المختبر	الموقع
AUBMC	بيروت مستشفى الجامعة الأميركية
Hôtel Dieu de France	بيروت مستشفى أوتيل ديو الجامعي
Laboratoires Rodolphe Mérieux (Université Saint-Joseph)	بيروت مختبرات رودولف ميرييو (الجامعة اليسوعية - المتحف)
George-Saint UMC Hospital	بيروت مستشفى القديس جاورجيوس الجامعي
General Makassed Hospital	بيروت مستشفى المقاصد
LAU Medical Center - Rizk Hospital	بيروت مستشفى رزق الجامعي
CHU - Geitawi Libanais Hospital	بيروت مستشفى اللبناني الجعيتاوي الجامعي
Hôpital Notre-Dame du Rosaire	بيروت مستشفى الوردية
Clemenceau Medical Center (CMC)	بيروت مركز كليمنصو الطبي
Doctors' Center	بيروت مختبر مركز الأطباء
Fontana Laboratories	بيروت مختبر فونتانا (الحمرا)
General Security Laboratories	بيروت مختبر الأمن العام (العديلية)
CEMA	بيروت مختبر سيما
Ghorra-Jabre Laboratories	الأشرفية مختبرات جبر و غزة
Saint Marc Medical & Diagnostic Center	الأشرفية مختبر السان مارك
PHD	بيروت مختبر PHD
Saint Joseph Medical Center	بيروت مختبر مركز مار يوسف الطبي
Dar al Hawraa Medical Center	بيروت مختبر دار الحوراء
Bey Lab – Furn El Shubbek	فرن الشباك مختبر باي لاب
Laboratoire Moderne (Modern Lab.- Berjaoui)	الغبيري المختبرات الحديثة
Sahel General Hospital (SGH)	الغبيري مستشفى الساحل
Al Zahraa Hospital	الغبيري مستشفى الزهراء الجامعي
Al Rassoul Al Azam Hospital	برج البراجنة مستشفى الرسول الأعظم
Bahman Hospital	حارة حريك مستشفى بهمن
National Diagnostic Services Company (NDSC)	حارة حريك مختبر ناشيونال دياغنوستك سيرفس كومباني
Center Diagnostic Medical	المريجة مختبر الدكتور محمود عثمان - مركز التحاليل الطبية
ADC (Center Diagnostic American)	الجناح مختبر أميريك دياغنوستك سنتر
Mount Lebanon Hospital	بعيدا مستشفى جبل لبنان
Hadath – George-Saint Hôpital	بعيدا مستشفى السان جورج الحدث
Laboratory Al Hadi	بعيدا مختبر الهادي
INOVIE	بعيدا مختبر INOVIE Liban
Molecular Biology and Cancer immunology Laboratory in LU	الحدث مختبر علم الأحياء الجزيئية في الجامعة اللبنانية
Saint-Michel Lab	الضبية مختبر سان ميشال للتحاليل الطبية
Sacré - Coeur Hôpital	الحازمية مستشفى قلب يسوع
Clinigene	الحازمية مختبر كلينيجان
Dr. Samir Serhal Hospital	المتن مستشفى سرحال
Life for Trans medical	المتن مختبر ترانس ميدكال فور ليف
Hopital St. Joseph	المتن مستشفى مار يوسف ( مركز ريموند و عايدة نجار)
Haroun Hospital	الزلفا مستشفى هارون
Bellevue Medical Center (BMC)	بصاليم مختبر مركز الشرق الأوسط الصحي
Haykal Albert Hôpital	المنصورة مستشفى هيكال
University of Balamand	المنصورة مختبر جامعة البلمند
Centre Hospitalier du Nord (CHN)	زغرتا مركز الشمال الاستشفائي
Saydet Zghorta University Medical Center	زغرتا سيدة زغرتا - المركز الجامعي الطبي
Family Medical Center – Zghorta	زغرتا المركز العائلي الطبي
Mazloum Hospital	طرابلس مستشفى المظلوم
Al Mounla Hospital	طرابلس مستشفى المنلا

Nini Hospital	مستشفى النيني	طرابلس
LMSE	مختبر ميكروبيولوجيا الصحة والبيئة، الجامعة اللبنانية	طرابلس
Islamic Charitable Hospital	المستشفى الإسلامي الخيري	طرابلس
Dar El Chifaa Hospital	مختبر مستشفى دار الشفاء	طرابلس
Secours des Dame-Notre – CHU	مستشفى سيدة المعونات الجامعي	جبيل
Boulos & Akiki Lab	مختبر عقيلي وبولس	جبيل
Wakim Centre Médical	مختبر واكيم	جونية
Elite Medical Center	مختبر إيليت الطبي	جعيتا
Hospital Wzein Ain	مستشفى عين وزين	الشوف
Eva Lab	مختبر إيفا لاب	عرمون
UMC Hospital Hammoud	مستشفى حمود الجامعي	صيدا
Al Karim Medical Laboratory (KML)	مختبر الكريم	صيدا
Al Labib Medical Center	مركز لبيب الطبي	صيدا
<b>Lebanese Diagnostic Center</b>		
Family Medical Laboratories	مختبر العائلة	صور
Hospital Harb Ragheb Sheikh	مستشفى الشيخ راغب حرب	الغازية
SDC (Center Diagnostic Sabbah)	مختبر الصباح	النبطية
Al Salam Laboratories	مختبر السلام	النبطية
Hopital Du Secours Populaire	مختبر مستشفى النجدة الشعبية	النبطية
Jabal Amel Hospital	مستشفى جبل عامل	صور
Mashrek Diagnostic Center (MDC)	مختبر المشرق للتشخيص الطبي	صور
Dar Al Hikmah Hospital	مستشفى دار الحكمة	بعلبك
Hospital University Dar Al Amal	مستشفى دار الأمل الجامعي	بعلبك
Medical Care Laboratories - Baalbek	مختبرات العناية الطبية	بعلبك
Medical Care Laboratories - Labweh	مختبرات العناية الطبية	اللبوة
Tal Chiha Hospital	مستشفى تل شيحا	زحلة
Hospital General Khoury	مستشفى خوري	زحلة
MCC (Center Care Medical)	مختبر ميديكال كير سنتر	زحلة
Hopital Libano-Francais	المستشفى اللبناني الفرنسي	زحلة
Hopital Reyak	مستشفى رياق	رياق

#### مختبرات المستشفيات العسكرية

Hôpital Central Militaire	المستشفى العسكري المركزي في بيروت	بيروت
---------------------------	-----------------------------------	-------

#### المختبرات المؤهلة لأخذ عينات "المسحات الأنفية" بطريقة Drive-Thru

Medical Diagnostic Treatment Center (MDTC)	مختبر ميديكال دياغنوستيك تريتماننت سنتر (الحمراء)	بيروت
ALS CIC SAL Med-Lab	مختبر ميد لاب الحمراء - الجقيونر	بيروت
Itani Medical Laboratories	مختبرات عيتاني	بيروت
Sakiet Al Janzir Laboratories	مختبر ساقية الجزير	بيروت
ABC Laboratories	مختبر أ ب سي	الأشرفية
Mouawad Medical Laboratory	مختبرات معوض الطبية	الشيخ
Rihan Medical Center	مختبرات الشياح (د. فؤاد ریحان)	الشيخ
United Healthcare Center	مختبرات المتحدة للرعاية الصحية	الشيخ
Al Naqaa Medical Center	مختبر النقاء الطبي	الأوزاعي
Laboratoire le Boulevard	مختبرات البولفار	بدارو
CHU Al Yussef	مركز اليوسف الاستشفائي التعليمي	حلبا
Hopital El Koura	مستشفى الكورة	الكورة
Kesserwan Medical Center	مركز كسروان الطبي	كسروان
Lab Expert	مختبر إكسبرت لاب	المنصورية
Saint Elie Laborator	مختبر سانت إيلي	انطلياس
BMP Laboratory	مختبر ب م ب	ذوق مصبح
Laboratoire Dr. Elie Taleb	مختبر الدكتور إيلي طالب	جونية
MEMER Leb	مختبرات الشرق الأوسط للتحاليل الطبية	جونية
Family Clinic	مختبر فاميلي كلينيك	صيدا
First Lab	مختبر فيرست لاب	العاقبية
Riyad Medical Laboratories	مختبرات الرياض الطبية	جب جنين
ADC	مختبر مركز التشخيص الطبي	جب جنين
LAB Life	مختبر لايف لاب	بعلبك
Beqaa Medical Lab	مختبر مركز البقاع الطبي	زحلة
Laboratoires Saint George	مختبرات سان جورج	زحلة
Araibi Medical Laboratories	مختبرات العربي الطبية	رياق
	مختبر مستشفى البقاع	البقاع

المرجع: المعلومات الصادرة عن وزارة الصحة العامة