

غرفة العمليات الوطنية لإدارة الكوارث - السراي الحكومي الكبير

التقرير اليومي حول COVID-19



وقت صدور التقرير: 20:00

تقرير رقم: 166

التاريخ: الإثنين 31 آب 2020

| 12330 حالة نشطة (Active Cases) | |
|---|--|
| 11984 حالة في العزل المنزلي | 346 حالة استشفاء |
| 27 حالة جديدة متوسطة خلال الـ 24 ساعة المنصرمة | 250 مجموع الحالات المتوسطة |
| 3 حالات جديدة في العناية الفائقة خلال الـ 24 ساعة المنصرمة | 96 مجموع الحالات في العناية الفائقة |
| لبنان | عالمياً |
| 17308 | 25,458,160 |
| 167 | 851,693 |
| 0.96% | 3,34 % |
| 4811 | 17,763,448 |
| عدد الإصابات الإجمالي | |
| عدد الوفيات | |
| نسبة الوفيات | |
| عدد حالات الشفاء | |

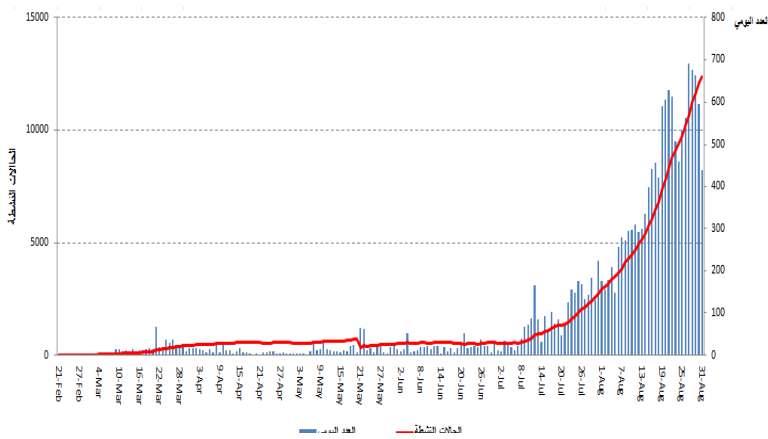
| |
|--|
| 167 مجموع حالات الوفاة |
| 7 حالات وفاة جديدة |
| 4811 حالة شفاء |
| 624 حالة تم تسجيلها في القطاع الصحي خلال الـ 24 ساعة المنصرمة |
| 4 حالات تم تسجيلها في القطاع الصحي خلال الـ 24 ساعة المنصرمة |

| | |
|---|--------------|
| 17308 حالات تم تسجيلها منذ 2020/2/21 | |
| 1364 وافدين | 15944 مقيمين |
| 438 حالة جديدة | |
| 3 وافدين | 435 مقيمين |
| 513,000 فحص كورونا منذ 2020/2/21 | |
| 4052 فحوصات كورونا للمقيمين خلال الـ 24 ساعة المنصرمة | |
| 1394 فحص كورونا للوافدين في المطار خلال الـ 24 ساعة المنصرمة | |

المرجع: المعلومات الصادرة عن وزارة الصحة العامة

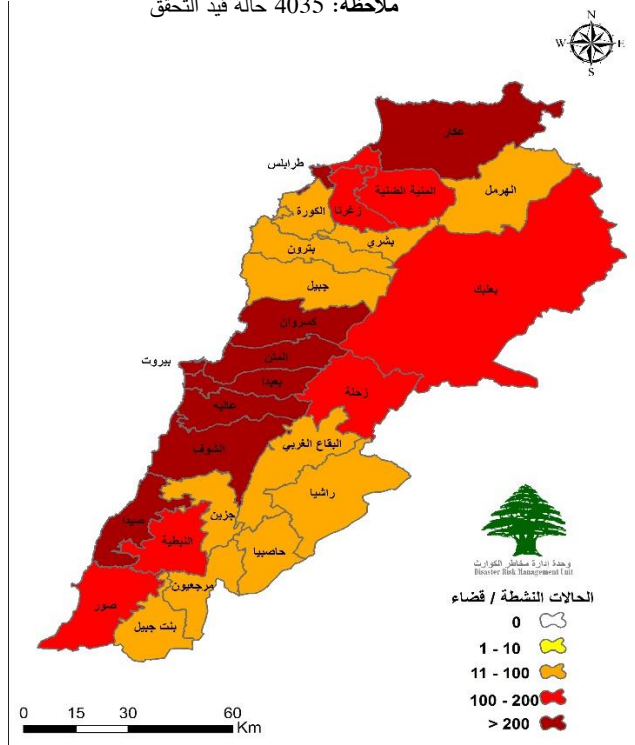
توزع الحالات النشطة حسب الأضية

منحنى الحالات النشطة



المرجع: المعلومات الصادرة عن وزارة الصحة العامة

ملاحظة: 4035 حالة قيد التحقق



يمكن الاطلاع على التقرير وكافة التعاميم الرسمية الصادرة على الرابط: drm.pcm.gov.lb

أو عبر وسائل التواصل الاجتماعي @DRM_Lebanon

التوزع اليومي للإصابات حسب الأفضية والبلدات

| قضاء كسروان | عدد الحالات |
|---------------------|--------------------|
| عجلتون | 1 |
| العقبية | 1 |
| أونيس | 4 |
| الوار | 1 |
| حراجل | 1 |
| جونية الكسليك | 1 |
| جونية صربا | 1 |
| ذوق مكابيل | 4 |
| قيد التحقق | 4 |
| قضاء جبيل | عدد الحالات |
| عمشيت | 2 |
| أونيس | 1 |
| مشمش | 1 |
| قيد التحقق | 2 |
| قضاء طرابلس | عدد الحالات |
| البدابي | 7 |
| الميناء | 4 |
| باب الرمل | 3 |
| القبة | 4 |
| القبانة | 6 |
| الثل | 1 |
| قيد التحقق | 18 |
| قضاء زحلة | عدد الحالات |
| بر الياس | 2 |
| مجدل عنجر | 3 |
| قب الياس | 1 |
| تعلبايا | 1 |
| قضاء مرجعيون | عدد الحالات |
| كفر كلا | 1 |
| مجدل سلم | 2 |

| | |
|------------|-----|
| قيد التحقق | 145 |
| المجموع | 438 |

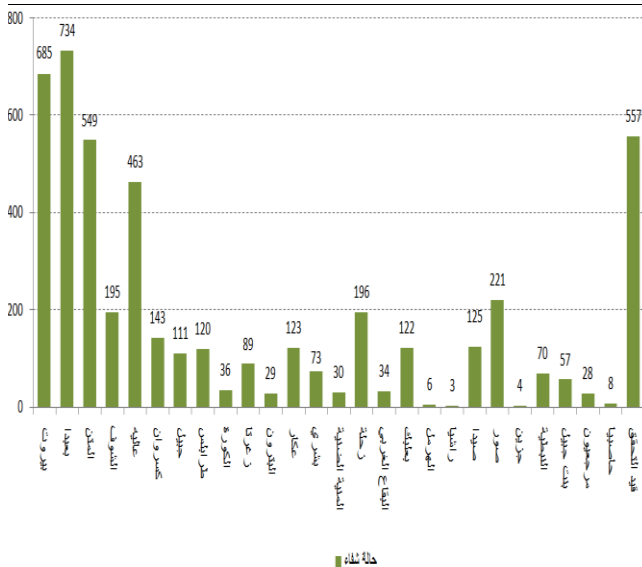
| قضاء المتن | عدد الحالات |
|---------------------------|--------------------|
| البوشرية | 1 |
| بيت الشعار | 9 |
| بكفيا | 1 |
| برج حمود | 4 |
| الدورة | 1 |
| الضبية | 4 |
| الدكوانة | 3 |
| ديك المحدثي | 1 |
| جل الديب | 1 |
| جونية | 1 |
| المنصورية | 4 |
| مزرعة ينوع | 2 |
| التبعة | 1 |
| روضة البوشرية | 3 |
| رومية | 1 |
| سن القفل | 1 |
| الزلقا | 1 |
| قيد التحقق | 1 |
| قضاء الكورة | عدد الحالات |
| قيد التحقق | 1 |
| محافظة عكار | عدد الحالات |
| فنديق | 2 |
| وادي خالد | 1 |
| الريحانية | 1 |
| قيد التحقق | 1 |
| قضاء البقاع الغربي | عدد الحالات |
| يحمر | 1 |
| قضاء النبطية | عدد الحالات |
| دير الزهراني | 1 |
| حبوش | 2 |
| حومين التختا | 1 |
| جباغ | 1 |
| جيشيت | 1 |
| مزرعة كفر جوز | 1 |
| زقا | 1 |
| قيد التحقق | 1 |
| قضاء صور | عدد الحالات |
| عيتيت | 2 |
| الشهابية | 3 |
| صور الراشدية | 2 |

| قضاء بعبدا | عدد الحالات |
|---------------------------|--------------------|
| عين الرمانة | 3 |
| بعبدا | 1 |
| بنر حسن | 1 |
| برج البراجنة | 8 |
| بسابا | 2 |
| الشيح | 2 |
| الحدث | 8 |
| حارة حريك | 5 |
| الحازمية | 1 |
| الجمهرور اللوزية | 1 |
| الجناح | 1 |
| المدينة الرياضية | 1 |
| المريجة | 1 |
| الأوزاعي | 2 |
| قيد التحقق | 2 |
| قضاء عاليه | عدد الحالات |
| عرمون | 3 |
| بشامون | 8 |
| شويات الأمراء | 2 |
| شويات العمروسية | 5 |
| حي السلم | 3 |
| خلدة | 3 |
| سوق الغرب | 1 |
| قيد التحقق | 1 |
| قضاء المنية الضنية | عدد الحالات |
| المنية | 4 |
| بخعون | 1 |
| قيد التحقق | 1 |
| قضاء زغرنا | عدد الحالات |
| إهدن | 1 |
| مجدليا | 2 |
| زغرنا | 1 |
| قيد التحقق | 1 |
| قضاء بنت جبيل | عدد الحالات |
| تبين | 2 |
| الطيبة | 3 |
| ياطر | 1 |
| قضاء جزين | عدد الحالات |
| كفر جرة | 5 |

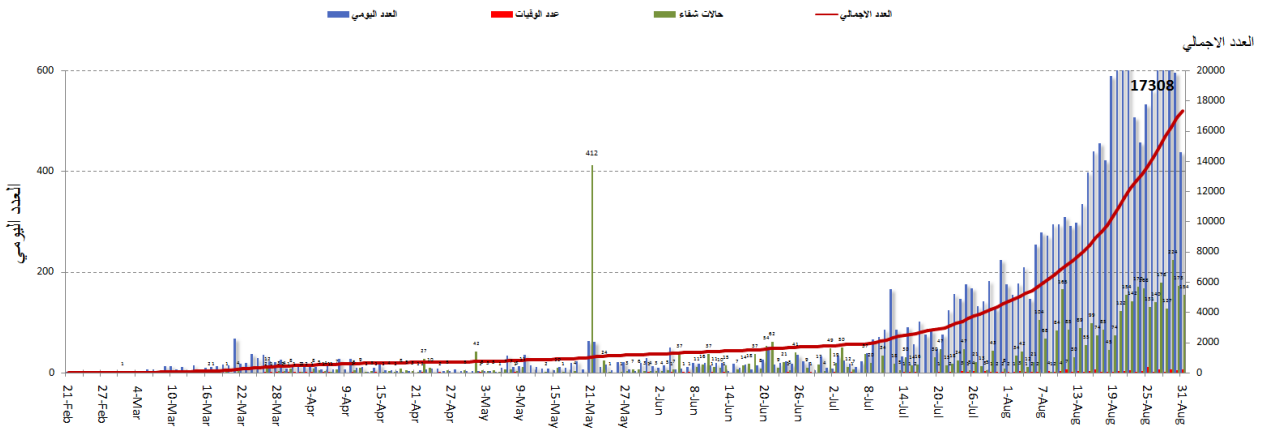
| محافظة بيروت | عدد الحالات |
|---------------------|--------------------|
| راس بيروت | 2 |
| المنارة | 1 |
| الروشة | 1 |
| الحمرا | 6 |
| المصيطبة | 5 |
| مار الياس | 3 |
| الظريف | 1 |
| المزرعة | 3 |
| البسطة الفوقا | 2 |
| طريق الجديدة | 8 |
| راس النبع | 2 |
| الأشرفية | 8 |
| قيد التحقق | 5 |
| قضاء الشوف | عدد الحالات |
| عماطور | 1 |
| بعقلين | 1 |
| برجا | 1 |
| شحيم | 4 |
| الدامور | 1 |
| دير القمر | 3 |
| حصروت | 1 |
| كترمايا | 1 |
| مزبود | 1 |
| الناعمة | 1 |
| قيد التحقق | 1 |
| قضاء البترون | عدد الحالات |
| شكا | 1 |
| كفر بنبين | 1 |
| قضاء صيدا | عدد الحالات |
| عرب طبيايا | 1 |
| عين الحلوة | 1 |
| درب السيم | 1 |
| المية ومية | 1 |
| السكسية | 1 |
| الصرفند | 1 |
| قيد التحقق | 7 |
| قضاء بعلبك | عدد الحالات |
| يونين | 1 |

المرجع: المعلومات الصادرة عن وزارة الصحة العامة

توزع حالات الشفاء حسب الأفضية

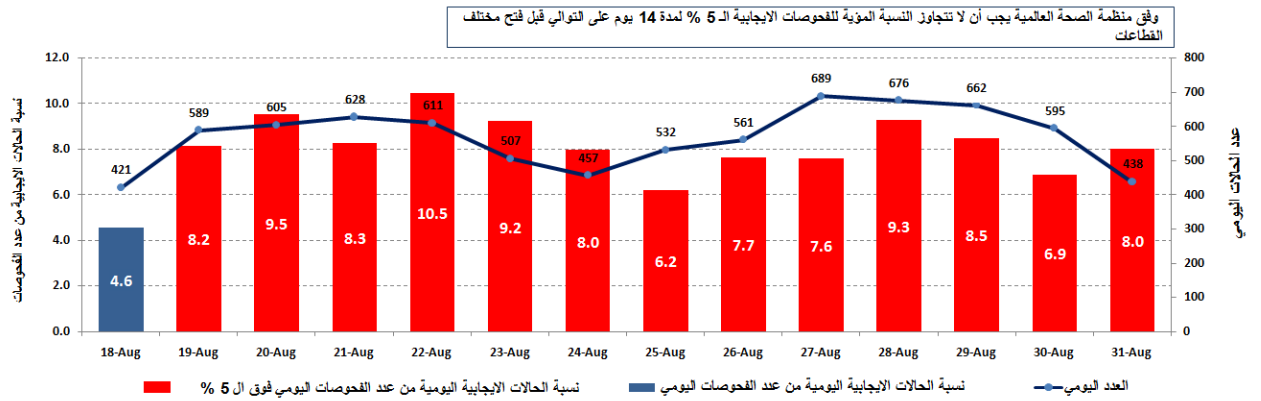


المنحنى الوبائي حسب عدد الحالات اليومي



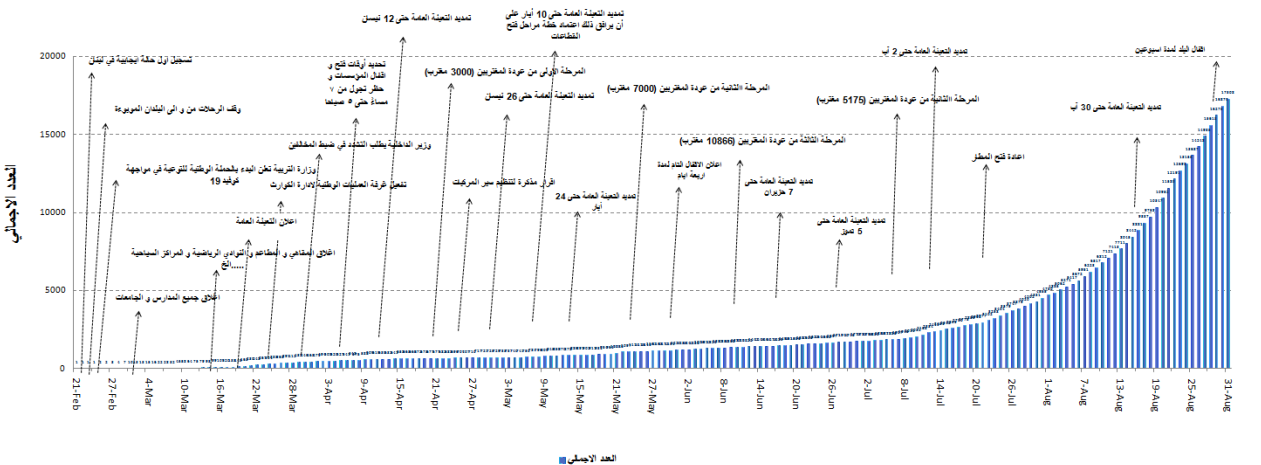
المراجع: المعلومات الصادرة عن وزارة الصحة العامة

نسبة الحالات الإيجابية من عدد الفحوصات اليومية (11 إلى 24 آب 2020)



المراجع: المعلومات الصادرة عن وزارة الصحة العامة

التسلل الزمني للقرارات بحسب العدد الإجمالي للحالات

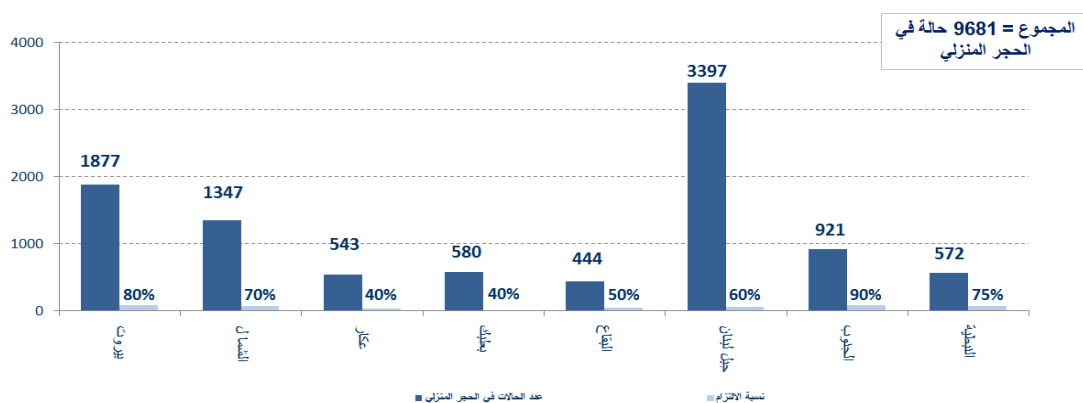


المراجع: المعلومات الصادرة عن وزارة الصحة العامة

يمكن الاطلاع على التقرير وكافة التعاميم الرسمية الصادرة على الرابط: drm.pcm.gov.lb

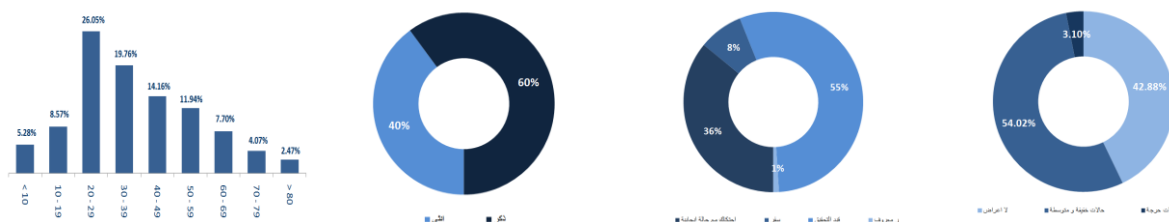
أو عبر وسائل التواصل الاجتماعي @DRM_Lebanon

توزع حالات العزل المنزلي في المحافظات ونسبة الالتزام



المرجع: المعلومات الصادرة عن وزارة الصحة العامة

توزع الحالات حسب الفئة العمرية / توزع الحالات حسب الجنس / طريقة التعرض للعدوى بالفيروس / توزع الحالات حسب الوضع الصحي



المرجع: المعلومات الصادرة عن وزارة الصحة العامة

الإجراءات قيد التنفيذ - 2020/8/31

وزارة الصحة العامة

- أعلنت وزارة الصحة العامة عن مساهمة تم تأمينها من احتياطي الموازنة قدرها خمس عشرة (15) مليار ليرة لبنانية ستوزع لدعم 10 مستشفيات حكومية في مختلف المناطق اللبنانية بهدف تطويرها ودعمها لاحتواء جائحة كورونا.
- أعلنت الوزارة خلال اجتماع اللجنة العلمية الأسبوعي عن مجموعة من التحديات التي تعيق الاستجابة الفعالة لكبح انتشار الفيروس أهمها عدم التزام عدد من المواطنين والمؤسسات بالتعليمات الصادرة عن وزارة الصحة العامة، الحملات الإعلامية التي تؤثر سلباً على الرأي العام وتردد بعض المستشفيات في استقبال الحالات المصابة. بالإضافة إلى تحديات أخرى تتمثل بانتشار الوباء في أماكن حساسة كدار العجزة أو بين العمال الأجانب من جنسيات مختلفة وتسجيل حالات وفاة في عمر مبكر.
- صدر عن الوزارة نتائج فحوصات إضافية للرحلات القادمة بتاريخ 27 و 28 و 29 و 30 آب 2020 حيث تم تسجيل 13 حالة إيجابية جديدة توزعت على الشكل التالي:

| عدد الحالات الإيجابية | رقم الرحلة | الشركة | رحلة قادمة من |
|-----------------------------------|------------|------------------|----------------|
| 2020/8/27 (الدفعة الأخيرة) | | | |
| 2 | 826 | الشركة التركية | اسطنبول |
| 1 | 333 | MEA | البصرة |
| 1 | 711 | المصرية | القاهرة |
| 2020/8/28 | | | |
| 4 | 826 | التركية | اسطنبول |
| 1 | 212 | MEA | باريس |
| 2020/8/29 | | | |
| 1 | 406 | الشركة الأثيوبية | أديس أبابا |
| 1 | 276 | MEA | يرفان |
| 1 | 826 | التركية | اسطنبول |
| 2020/8/30 | | | |
| 1 | 181 | شركة RB | دمشق |
| 13 | | | المجموع |

يمكن الاطلاع على التقرير وكافة التعاميم الرسمية الصادرة على الرابط: drm.pcm.gov.lb

أو عبر وسائل التواصل الاجتماعي @DRM_Lebanon

الصليب الأحمر اللبناني

| | | | | | | | |
|------------------------------------|---|--------------------------------|--|---------|---|-------------------------------|--|
| 43,127 299) فحصاً جديداً) | عدد فحوصات PCR التي تم نقلها إلى المختبرات | 0 | عدد مراكز الإسعاف الإضافية الجاهزة للاستجابة | 48 | عدد مراكز الإسعاف التي تستجيب | 4194 (35 حالة جديدة) | عدد الحالات التي تم نقلها إلى المستشفيات |
| 166 | عدد المتطوعين المدربين على نقل فحوصات PCR | 1444 | عدد المسعفين المدربين | 8534 | عدد المتدربين على إعداد خطط استجابة محلية | 67555 (14 مستقيماً جديداً) | عدد المستفيدين من حلقات التوعية حول COVID- |
| 967 | عدد المتطوعين الجامعيين المدربين على اجراءات الوقاية في الشركات | 217 | عدد المتطوعين الجامعيين المدربين على التوعية | 550 | عدد متطوعي الصليب الاحمر المدربين على التوعية | 8345 | عدد المتدربين على إدارة مراكز الحجر الصحي |
| 4107 | عدد المستفيدين من المنصات الالكترونية | 77202 200) مجموعة جديدة) | عدد المعدات التي تم توزيعها | 1221777 | عدد الملصقات والمنشورات التي تم توزيعها | 434 | عدد المرافق التي تم تعقيمها |

الأجهزة العسكرية والأمنية

| المهام | الجهة |
|--|-------|
| - تسيير دوريات راجلة ومدولية في مختلف المناطق اللبنانية وتفريق تجمعات وفتح طرقات. - توزيع مساعدات غذائية في مختلف المناطق اللبنانية عبر مكتب التعاون المدني العسكري CIMIC. - إقامة حواجز ظرفية ومساندة قوى الأمن الداخلي في عزل البلدات. | الجيش |

| | |
|---|--|
| - تسيير محاضر ضبط بحق المخالفين لقرار الإقفال العام: | المديرية العامة لقوى الأمن الداخلي |
| مجموع المحاضر التي تم تنظيمها بحق المخالفين لقرارات التعبئة العامة منذ 2020/3/8 | عدد محاضر الضبط خلال الـ 24 ساعة المنصرمة |
| 0 | محاضر خطية بحق مؤسسات مخالفة (القدرة الاستيعابية والتدابير الوقائية) |
| 20520 | محاضر خطية بحق أشخاص مخالفين قرار التعبئة العامة (الأراكيل والتباعد الاجتماعي) |
| 17612 | محاضر خطية بحق الأشخاص المخالفين لقرار وضع كمامة |
| 7803 | المجموع |
| 6771 | بيروت |
| 6578 | جبل لبنان |
| 59362 | البقاع |
| | الجنوب |
| | الشمال |
| | 0 |

- عزل بعض المناطق للسيطرة على وباء كورونا:

| المحافظة / القضاء | الموقع |
|-------------------|---------------------------------------|
| قضاء بعيدا | - مؤازرة بلدية مجدليعنا في عزل البلدة |
| قضاء الشوف | - مؤازرة بلدية داريا في عزل البلدة |

| | |
|---|-----------------------------|
| - تطبيق الإجراءات الأمنية والوقائية المطلوبة في المطار وعلى المرافق والمعابر الحدودية. - تقصي ومتابعة الحالات المشتبه بها والإيجابية والحالات في الحجر المنزلي للمقيمين والوافدين في مختلف المناطق اللبنانية، والتبليغ عن أصابات جديدة بين عمال من الجنسية الهندية. - التبليغ عن الحالات الجديدة بين عناصر القوى الأمنية. - التبليغ عن حالات مصابين جدد من الجنسية الفلسطينية في مخيمي البص والراشدية. | المديرية العامة للأمن العام |
|---|-----------------------------|

| | |
|---|-----------------------------|
| - التبليغ عن الإجراءات التي تقوم بها البلديات بالتعاون مع المحافظات والأجهزة الأمنية لحد من انتشار الفيروس. - تقصي ومتابعة الحالات المشتبه بها والإيجابية والحالات في الحجر المنزلي للمقيمين والوافدين. - التبليغ عن نسبة التزام المحافظات بقرار التعبئة العامة وإقفال المؤسسات التجارية: | المديرية العامة لأمن الدولة |
|---|-----------------------------|

| | | | | | | | |
|-------|--------|--------|------|--------|---------|--------------|-----------|
| بيروت | الجنوب | الشمال | عكار | البقاع | النبطية | بعلبك الهرمل | جبل لبنان |
| %85 | %71 | %72 | %48 | %50 | %0 | %90 | %53 |

وزارة الأشغال العامة والنقل

مطار رفيق الحريري الدولي (خلال الـ 24 ساعة المنصرمة)

| الرحلات القادمة | الرحلات المغادرة |
|-----------------|------------------|
| عدد الرحلات | عدد الرحلات |
| 41 | 39 |
| عدد الوافدين | عدد المغادرين |
| 2174 | 3934 |

يمكن الاطلاع على التقرير وكافة التعاميم الرسمية الصادرة على الرابط: drm.pcm.gov.lb

أو عبر وسائل التواصل الاجتماعي @DRM_Lebanon

مخالفات قرارات التبئة العامة

- سطرت الضابطة السياحية في وزارة السياحة محاضر ضبط بحق كل من مؤسسة Ballroom وملهى ليالي السهر الواقعان في منطقة جونبة حارة صخر، ملهى Analogue في الأشرفية، ملهى MOOD في برمانا وملهى Mr. Dollar في الذوق بسبب مخالفة قرار التبئة العامة رقم 2020/1032 وعدم الالتزام بالتدابير الوقائية والعدد المسموح من الزبائن وتم اقفالها بالشمع الأحمر.
- تجمعات مطلية ومظاهرات.
- عدم الالتزام بالتدابير والإجراءات الوقائية المطلوبة في عدد من المحلات والأسواق (وضع الكمامة أو قناع الوجه، تعقيم اليدين، الحفاظ على المسافة الآمنة).
- تجمعات في مناسبات اجتماعية.
- عدم التزام المخالطين لحالات مؤكدة بإجراءات العزل المنزلي لحين صدور نتائج الفحوصات المخبرية.

عند الشعور بأية عوارض، الاتصال مباشرة على الرقم الساخن لوزارة الصحة العامة: 1214 أو 01/594459

لائحة بالمختبرات المعتمدة من قبل وزارة الصحة العامة لإجراء فحوصات الـPCR

| المستشفيات الحكومية | | | |
|---------------------|---|----------|--|
| الموقع | اسم المستشفى | الموقع | اسم المستشفى |
| بنت جبيل | مستشفى بنت جبيل الحكومي | بيروت | مستشفى رفيق الحريري الجامعي |
| زحلة | مستشفى الرئيس الياق الهراوي الحكومي | طرابلس | مستشفى طرابلس الحكومي |
| البترون | مستشفى البترون الحكومي | كسروان | مستشفى قنوح كسروان الحكومي - البوار |
| حلبا | مستشفى حلبا الحكومي | بعلبك | مستشفى بعلبك الحكومي |
| | | تبنين | مستشفى تبنين الحكومي |
| المستشفيات الخاصة | | | |
| الموقع | اسم المستشفى / المختبر | الموقع | اسم المستشفى / المختبر |
| بيروت | مستشفى أوتيل ديو دو فرانس (HDF/Mérieux/USJ) | بيروت | مستشفى الجامعة الأميركية AUBMC |
| بيروت | مستشفى رزق (LAU) | بيروت | مستشفى القديس جاورجيوس Saint George Hospital |
| طرابلس | مستشفى المظلوم | جبيل | مستشفى سيدة المعونات الجامعي CHU-NDS |
| بعيدا | مختبر الهادي | طرابلس | مستشفى المنلا |
| جبيل | مختبر عقيقي | الكورة | مستشفى هيكل |
| صور | مختبر المشرق MDC | المتن | مستشفى سرحال |
| صور | مستشفى جبل عامل | بيروت | مستشفى اللبناني الجيتاوي الجامعي HLG |
| بيروت | مختبر مركز الأطباء | بعيدا | مستشفى جبل لبنان MLH |
| صيدا | مختبر الكريم KML | بعيدا | مستشفى السان جورج الحدث |
| النبطية | مختبر الصباح SDC | الشوف | مستشفى عين وزين |
| بعيدا | مختبر INOVIE | صيدا | مستشفى حمود الجامعي |
| المتن | مختبر TRANSMEDICAL | بعلبك | مستشفى دار الأمل الجامعي |
| زحلة | مختبر MCC | النبطية | مستشفى الشيخ راغب حرب |
| الحازمية | مستشفى قلب يسوع SACRE-COEUR | زغرتا | مختبر الشمال الاستشفائي CHN |
| المنصورية | مستشفى BELLEVUE | الحازمية | مختبر CLINIGEN |
| طرابلس | مختبر مكروبيولوجيا الصحة والبيئة LMSE | الغبيري | المختبرات الحديثة |
| بيروت | مستشفى الرسول الأعظم | بيروت | مختبر AMERICAN DIAGNOSTIC CENTER |
| طرابلس | مستشفى النبي | زحلة | مستشفى خوري |
| | | الحمرا | مختبر Medical Diagnostic Treatment Center |

ملاحظة: بعض نتائج الفحوصات الإيجابية التي ترسل من هذه المختبرات إلى وزارة الصحة العامة لا تتضمن رقم هاتف لتتبع الحالات مما يساهم في انتشار الوباء

يمكن الاطلاع على التقرير وكافة التعاميم الرسمية الصادرة على الرابط: drm.pcm.gov.lb

أو عبر وسائل التواصل الاجتماعي @DRM_Lebanon