


غرفة العمليات الوطنية لإدارة الكوارث تقرير يومي حول COVID-19

وقت صدور التقرير: 21:00

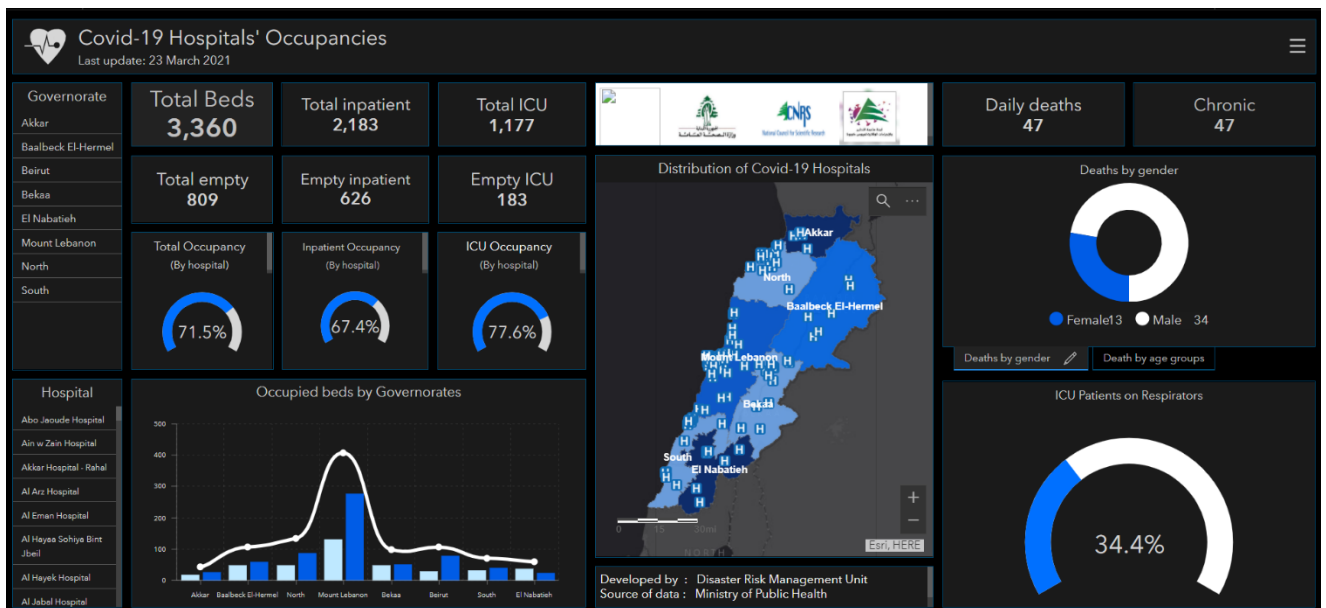
تقرير رقم: 371

التاريخ: الخميس 25 آذار 2021

353,356 حالة شفاء		5,964 حالة وفاة		452,281 مجموع الإصابات منذ 2020/2/21		3,560 حالة جديدة	
2,662 حالة شفاء جديدة		61 حالة وفاة جديدة		4,544 وافدين 447,737 مقيمين		34 وافدين 3,526 مقيمين	
2,364 حالة استشفاء				92,961 حالة نشطة		2,645 حالة في القطاع الصحي	
287 حالات على التنفس الاصطناعي		0 حالات جديدة في العناية المركزة		982 حالة في العناية المركزة		1,382 حالة استشفاء متوسطة	
3,410,219 العدد التراكمي لفحوصات كورونا منذ 21 شباط 2020				90,597 حالة في العزل المنزلي		1 حالات جديدة في القطاع الصحي	
 <p>الواقع الوبائي في لبنان مقارنة بالعالم</p>				<p>3,410,219 العدد التراكمي لفحوصات كورونا منذ 21 شباط 2020</p>		<p>التلقيح ضد كوفيد-19</p>	
125,735,220		452,281		2,647 فحوصات الوافدين عبر المطار والمعابر الحدودية		جرعة أولى 119,280 تراكمي	
2,760,675		5,964		17,442 فحوصات للمقيمين خلال 24 ساعة المنصرمة		جرعة ثانية 59,820 تراكمي	
2.19 %		1.31 %				عدد يوم أمس 5,159	
101,486,387		353,356				عدد يوم أمس 3,353	

المرجع: المعلومات الصادرة عن وزارة الصحة العامة

عدد الأسرّة المتوافرة للمصابين بفيروس كورونا ونسبة الإشغال (خلال الـ 24 ساعة المنصرمة)



للاطلاع **يوميًا** على كافة تفاصيل توزع الأسرّة المتوافرة لمرضى كوفيد-19 في مختلف المحافظات حسب المستشفيات:

عبر الكمبيوتر تر: <https://bit.ly/DRM-HospitalsOccupancy-PC>

عبر الهاتف: <https://bit.ly/DRM-HospitalsOccupancy-Mobile>

المرجع: المعلومات الصادرة عن وزارة الصحة العامة

يمكن الاطلاع على التقرير وكافة التعاميم الرسمية الصادرة على الرابط: <http://drm.pcm.gov.lb>

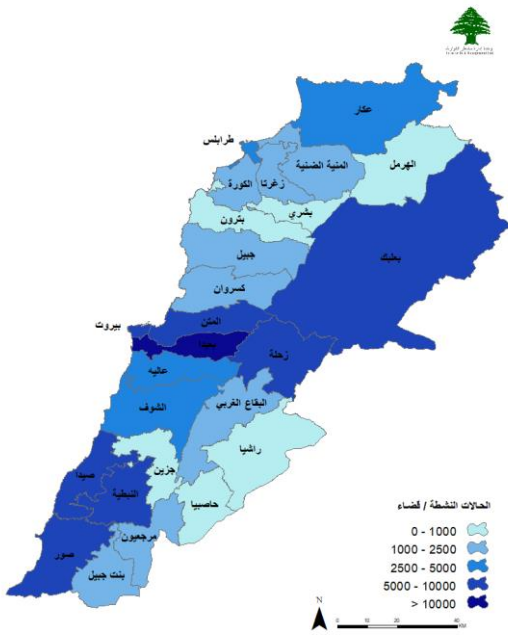
أو عبر وسائل التواصل الاجتماعي @DRM_Lebanon

توزع الحالات حسب البلديات خلال الـ 24 ساعة المنصرمة

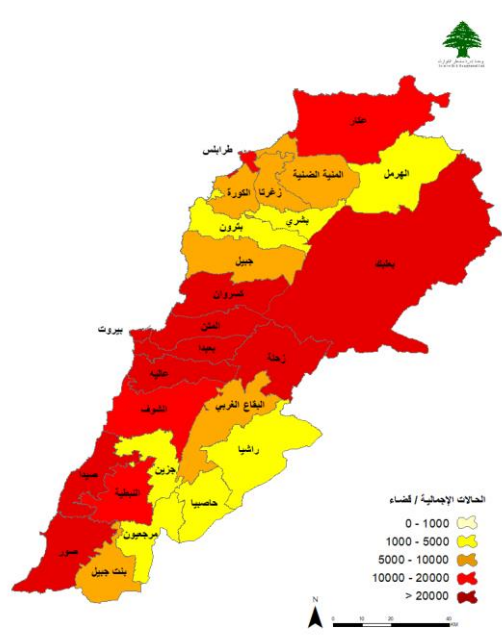
189	صور	293	زحلة	228	بعلبك	الشفوف	164	203	صيدا	93	عكار	462	بعبدا	241	المتن	304	بيروت
18	صور	2	2	43	بعلبك	الدامور	1	40	صيدا القديمة	6	الشياح	33	23	21	برج حمود	12	عين العريسة
4	صور البحر الصين	3	3	20	دورس	السعديات	2	1	القناية	1	الزواجي	18	10	1	النبعة	5	راس بيروت
1	صور جل البحر الشمالي	1	1	2	إيعات	التاعمه	10	2	هلالية	2	عديل	16	1	1	سن الفيل	5	المنارة
4	صور الرشيدية	14	14	1	عدوس	حارة التاعمه	1	1	قباة	1	الدورة	15	1	1	حرش ثابت	2	قريطم
1	صور مشقوق	12	5	5	حدث بعلبك	المشرف	1	14	حارة صيدا	1	منارة	3	1	1	جسر الباشا	1	الروشه
25	برج الشمالي	13	1	1	عين السودا	شخيم	13	3	ميه صيدا	1	الغبيزي	42	8	1	جديدة المتن	19	الحمرا
2	باتولييه	1	3	3	راس بعلبك السهل	مزويد	4	11	عين الحلوة	1	جبرائيل	16	9	1	البوشيرة	3	عين التينة
2	دير قانون العين	1	2	2	فاكهة	دهلون	1	8	مجدليون	1	مار توما	5	4	1	عين الشباك	4	المصيطبة
4	سماعية	1	1	1	جديدة الفاكهة	دابرا	2	4	عبرا	2	حارة حريك	85	7	1	الروضة	3	مار الياس
8	جوبا	3	3	3	عين	كترمايا	7	7	بقسطا	2	بيت ملات	14	2	2	سد البوشيرة	1	الاونيسكو
3	دبعال	1	1	1	أراضي	عانتوت	6	6	عين الدلب	1	بيتو	62	9	1	السيثيه	6	ثلة الخياط
4	مجادل	3	3	2	عرسال	سبلين	6	12	غازية	5	عكار العتيقة	36	17	1	الدكوانة	2	دار الفتوى
2	عيتيت	7	6	6	البوة	برجين	4	1	زهراي	1	ثل عباس الغري	7	7	1	تحويطة الغدير	2	الصنائع
3	وادي جيلو	4	4	2	توفيقيه	مغدوشة	11	2	الكوشا	1	عبيدا	20	9	1	جل الديب	9	الظريف
2	بافليه	2	1	1	زويد	بعاصير	2	3	درب السم	1	الحصا	4	2	1	النقاش	21	المزرعة
4	باريش	3	1	1	قاع الريم	حريتا	4	2	قباريت	1	المسعوديه	1	7	1	الزقاق	11	برج أبي حيدر
1	سعا	8	3	3	كسارا	الجية	5	1	مزرعة الواسطة	1	تل بيره	45	7	1	بياقوت	17	البيسطا فوقا
6	قانا	1	1	1	وادي الغرايش	فحرا	3	1	مطوية الشومر	1	تل حميرا	3	5	1	كفر شيما	36	الطريق الجديدة
14	معركة	6	4	4	شثورا	دير الاحمر	11	2	قبة شعرا	1	بسايا	1	5	1	مزرعة دير عوكر	1	الحرش
2	مهروب	14	4	4	جلالا	بورقا	2	2	زرارية	4	بينين	3	10	1	بعلشميه	10	راس النبع
4	صديتين	1	2	2	مكسة	بيمونة	5	8	عدلون	6	نهر الباراد	1	8	1	المبادية	3	الباشورة
3	عين بعال	24	10	10	تعلبايا	بندنايل	3	3	الضاربة	8	برقاييل	4	2	2	راس المتن	22	البيسطا التحتا
17	برغلية	16	3	3	جديتا	قصر لنا	9	2	مزرعة سنياي	1	بزال	8	2	1	بصايلم	1	الجيمزة
1	بارورية	1	5	5	ضهر الصوان	تمنين الفوقا	2	1	مزرعة الداودية	1	دنبو	1	3	1	الجمهور	2	مار مخايل النهر
1	حنايو	1	4	4	تعماليل	بيت شاما	1	4	بابلية	1	بيت يونس	1	1	1	رويسات صلما	4	الروميل
2	دير كيفا	8	3	3	سعدنبايل	حوش الراقفة	1	1	غسانية	1	حرار	1	2	1	حاصبنا المتن	33	الأثرافية
3	طير دبه	20	10	10	قب الباس	تمنين التحتا	1	8	صرفند	1	بيت ابوب	1	3	1	الخلوات فالوغا	3	العادلية
3	شهابية	1	2	2	مرجيات	عقدية	1	1	ققمعية الصنوبر	1	عيون الغرلان	5	2	1	فالوغا	1	السويق
1	أرزون	7	4	4	بوراج	شمسطار	1	2	كثيرة السيد	3	مشوش	1	3	1	قرنبايل	58	فيد التحقق
1	رمادية	33	1	1	ير الباس	المغروه	1	3	نفاحتا	1	فينديق	10	2	1	فيد التحقق	101	كسروان
5	طورا	17	2	2	مجدل عنجر	حوش النبي	8	8	مروانية	1	مجدلا	216	2	1	الريوة	10	صريا
1	دير قانون النهر	2	4	4	صنوع	طاريا	3	3	بعضين	3	رحبه	10	5	1	بيت الشغار	2	كسليك
8	صريف	16	4	4	رباق	سرعين التحتا	2	2	عدوسية	1	سندباية زبدان	24	1	1	ذوق المحدي	10	ذوق مكاييل
12	عباسية	10	2	2	علي النهري	سرعين الفوقا	1	1	البرية	1	غدير	1	2	1	عين عار	2	غدير
5	شربحا	1	5	5	قوسايا	طلبا	12	3	بعفانا	1	خرية داوود	3	1	1	مزرعة يشوع	7	ذوق مصبح
3	شعبيية	2	1	1	رعيتم	حزين	1	2	عين وزين	1	كفر حنا	15	1	1	خلدة	2	أونيس
1	مالكية الساحل	2	5	5	حارة الفيكلي	خضر	1	7	بعدران	1	قبيات الذوق	23	6	1	الإرماه	11	حارة صخر
1	برج رخال	2	2	2	زبل	نبي شيت	1	21	شيت	1	وادي خالد	1	3	1	دير قويل	3	ساحل علما
1	قليلة	1	1	1	ماسا	حور تمللا	2	186	الكحلونية	8	أكروم	27	1	1	عومون	1	طبرجا
3	قاسمية	1	11	11	دلهميه	برنثال	1	26	المزرعة	16	فيد التحقق	7	1	1	بمورته	8	أدما والدفنه
1	مجدل زون	3	1	1	كفر زيد	معاصر الشوف	2	2	البياض	217	طرابلس	38	2	1	بشامون	6	الصفرا
1	يارين	1	1	1	قاعور	مزرعة بيت مشيك	17	1	المنصورة	16	الزيتون	5	2	2	عين علق	8	البوار
1	فيد التحقق	23	5	5	فيد التحقق	بوداي	46	1	السراي	5	باب الرومل	1	2	1	قرنة الحمرا	2	العقبيه
37	مرجعيون	58	4	4	راشيا	فلاوي	12	4	نبطية الفوقا	7	الثل	11	2	2	بريما	3	عجلتون
1	مرجعيون	4	30	30	راشيا الوادي	فيد التحقق	1	2	مزرعة كفر جوز	1	الحديد	4	2	1	قناية برمانا	2	بلونة
2	ديين	12	163	163	عقبه راشيا	البقاع الغري	3	3	زبدين	24	القبه	1	2	1	عين الرمانه	4	السهيله
1	بلاط	1	13	13	ضهر الاحمر	مجدليا	9	15	كفر رمان	7	الزاهريه	2	2	1	ضهر الصوان	2	عين الريحانة
4	قلبيية	1	1	1	حارة الفوقا	عين التينة	1	2	شوكين	28	التبانة	1	1	1	سوق الغرب	3	جيمتا
5	خيام	4	1	1	كفر قوق	حارة الفوار	1	9	حوش	11	بساتين طرابلس	11	4	1	بولونيا	1	غزير
1	عديسة	4	4	4	كفر دنيس	صغفين	1	2	علما	18	مجنات طرابلس 1	1	1	1	المروج	1	شنعير
7	كفر كلا	1	2	2	محيده	لوسيا	1	2	كفر زينا	4	مجنات طرابلس 2	2	2	1	مرجبا	1	غوسطا
1	طليبة	2	1	1	كوكبا بوعرب	عين زيدا	1	1	رومين	6	بساتين الميناء	2	1	1	عين المعيصرة	1	يطحا
9	حولا	7	1	1	خرية روحا	إهدن	2	2	القلمون	6	بنيه	2	3	1	الخنشارة	2	حريصا
1	طلوسة	9	6	6	رفيد	كفرنا	1	1	مزرعة النهر	65	زفتا	3	1	1	البرج	1	الغينة
1	ميس الجبل	2	3	3	بيرة	عانا	3	6	دير الزهراني	18	البيداوي	2	2	1	كفر مقي	1	درعون
1	قطرة	1	2	2	عين عطا	منصورة	1	5	شرقية	1	مخيم البيداوي	1	1	1	بحدمون المحطة	1	القلبيات
1	صوانة	1	3	3	مجدل يلهيص	ميدون	6	6	مرباطا	43	الكورة	1	2	2	بحدمون الضبعة	1	عشقوت
1	تولين	9	12	12	بنطا	جب جينين	1	5	مزرعة حريقص	2	أميون	2	7	1	مجدل بعنا	1	رعشين
1	بلدا	2	1	1	عينا الفخار	لالا	2	9	حازوف	1	كفر صارون	4	1	1	صوفر	1	كفر ذيبان
1	فيد التحقق	2	5	5	فيد التحقق	كامد الوز	18	3	البيرون	1	دوير	1	1	1	بديغان	3	فاريا
9	جزيين	2	7	7	جزيين	بعلول	7	5	جيشيت	1	بزيلا	1	2	1	فيد التحقق	43	جيبيل
2	عين المير	1	1	1	عرة	سلماثا	3	3	ميدفون	1	عصديقي	9	2	1	فيد التحقق	8	جيبيل
1	حيثوله	1	4	4	سطان يعقوب	شكا	4	2	عديشيت الشقيف	3	كوسيا	53	2	1	بنت جبيل	5	مستنا
4	عرمق	21	1	1	قرعون	إده	1	7	عنا	1	عايا	4	1	1	بنت جبيل	10	بلاط
1	ريحان	11	1	1	مناره	انصار	1	4	عبرين	1	فيح	3	7	1	عيناتا	2	إده
1	فيد التحقق	5	5	5	صويري	راس نحاش	1	2	زوطر الغربية	1	وطي فارس	1	1	1	رعيش	5	عمشوت
21	حاصربنا	27	11	11	سحمر	عورا	1	4	زوطر الشرقية	2	التيبورة	6	1	1	عينا الشعب	2	حالات
4	حاصبتا	11	15	15	لبايا	تتوين الفوقا	1	5	قصية	2	بوزرائج	1	3	1	طاران	3	نهر ابراهيم
1	عين جرفا	15	3	3	مرج	آرنون	1	5	دده	3	دده	2	2	1	بيت الفقس	1	أهجم
1	بحمر	3	27	27	الهرمل	أنفه	2	2	قعقمية الجسر	4	أنفه	1	2	1	صفد الطبخ	1	عين جرين
2	عين فنيا	1	21	21	هرمل	هرمل	2	2	بريقع	1	راس مسقا	1	1	1	حاريص	1	مشان
2	مميس	2	1	1	روضه	منصورة	1	1	كفر صير	1	بخصاص	1	1	1	بحمون	1	بشلاي
6	شبعنا	2	3	3	فيد التحقق	قصر	1	3	بجرم	7	ضهر العين	2	5	1	بنتاغل	1	بنتاغل
1	مرج الزهور	1	1	1	مرج الزهور	زغرين الهرمل	1	8	صير الغربية	3	برسا	6	4	1	دليل	1	شامات
1	خلوات	1	26	26	فيد التحقق	فيد التحقق	2	26	فيد التحقق	1	النخلة	26	3	1	فيد التحقق	1	حيالين
1	كفر الزيت	2	2	2	فيد التحقق	فيد التحقق	2	7	فيد التحقق	7	فيد التحقق	7	1	1	حصرون	1	فيد التحقق

توزع الحالات الإيجابية والحالات النشطة

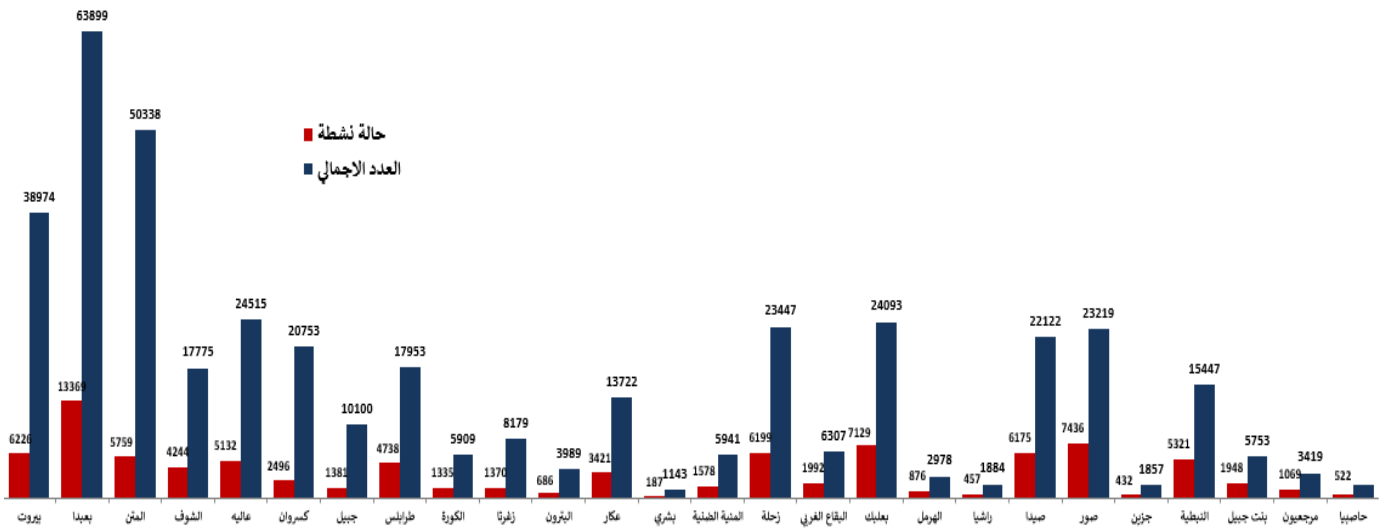
توزع الحالات النشطة



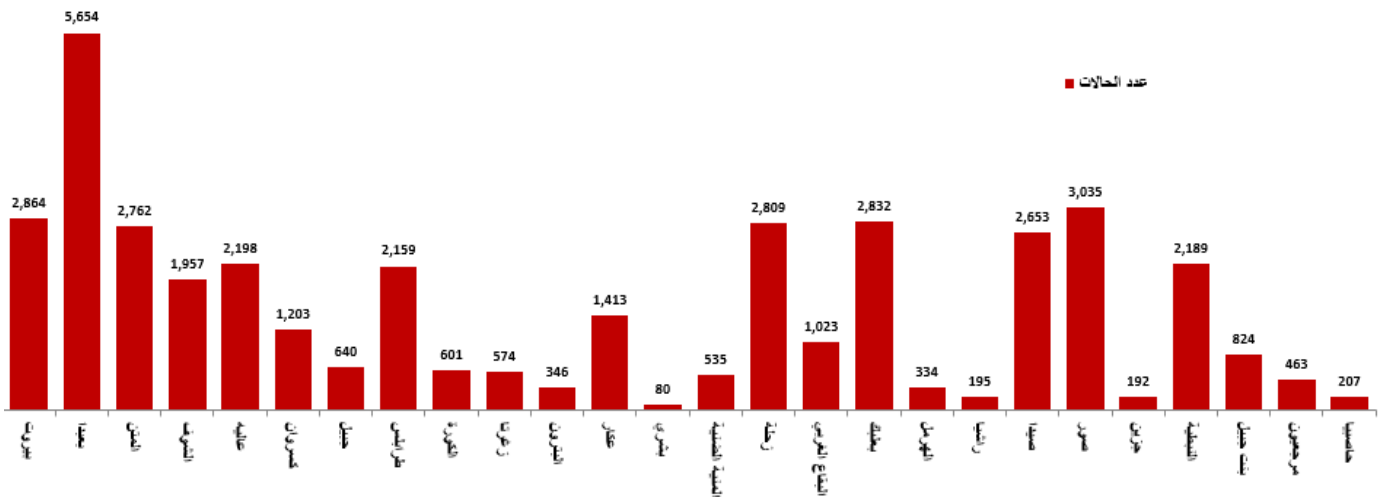
توزع الحالات الإجمالية



توزع الحالات التراكمية حسب الأفضية



عدد الحالات الإيجابية خلال الـ 14 يوم الماضية حسب الأفضية

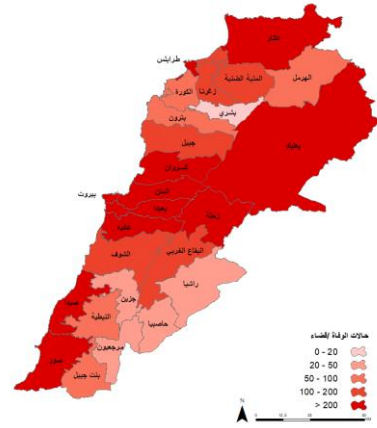
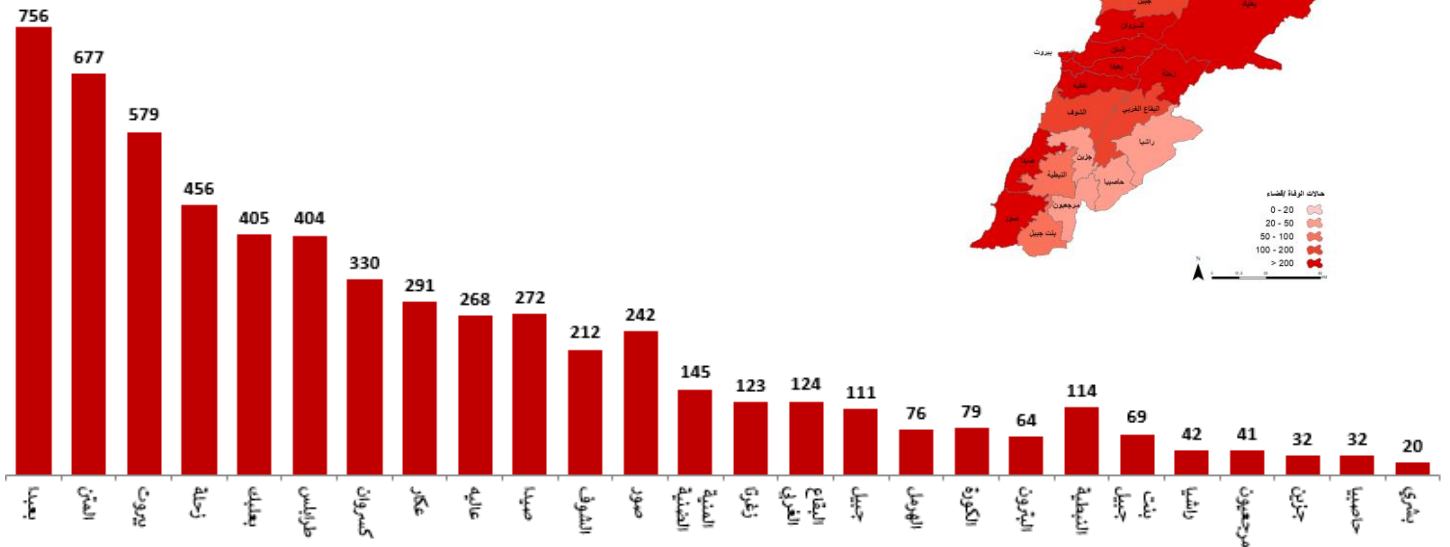


المرجع: المعلومات الصادرة عن وزارة الصحة العامة

يمكن الاطلاع على التقرير وكافة التعاميم الرسمية الصادرة على الرابط: <http://drm.pcm.gov.lb>

أو عبر وسائل التواصل الاجتماعي @DRM_Lebanon

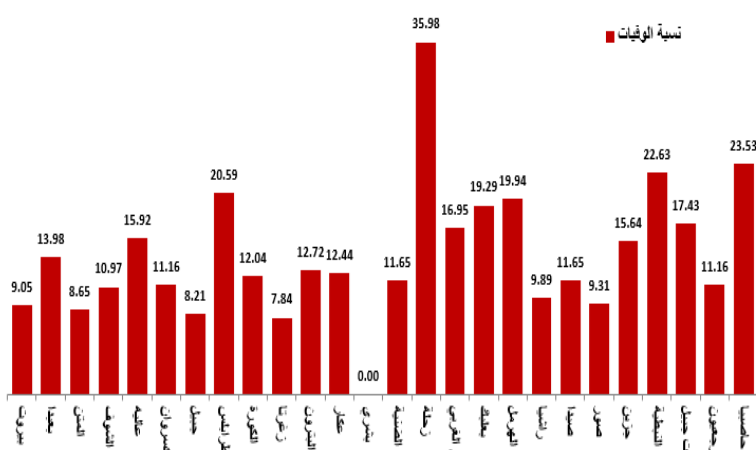
توزع حالات الوفاة



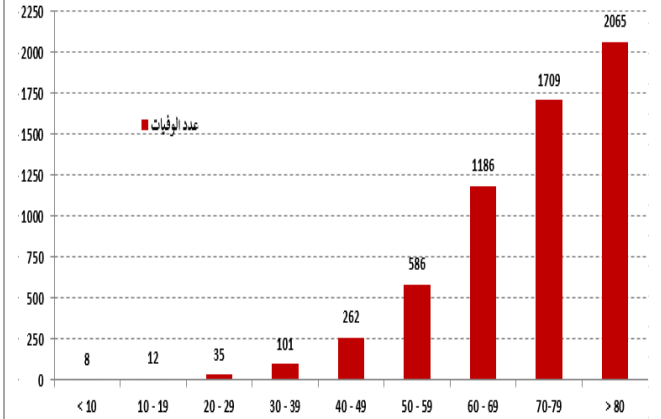
توزع حالات الوفاة حسب المستشفيات ومنطقة السكن

#	المستشفى	المسكن (انقضاء)	الجنس	العمر (السنة)	وجود أمراض مزمنة
42	جبل عامل	صور	أنثى	79	نعم
43	الجيتاني	عكار	ذكر	79	نعم
44	قلب يسوع	بيضا	ذكر	79	نعم
45	حمود	صيدا	ذكر	79	نعم
46	ثنين الحكومي	بنت جبيل	أنثى	80	نعم
47	المنزل	صور	أنثى	81	كلا
48	الجامعة الأمريكية	المن	أنثى	82	نعم
49	تل شبحا	زحلة	أنثى	82	نعم
50	رابع حرب	صور	ذكر	82	نعم
51	الجيتاني	كسروان	ذكر	83	نعم
52	رابع حرب	البيطية	ذكر	83	نعم
53	رابع حرب	صور	ذكر	83	نعم
54	البقاع	زحلة	ذكر	84	نعم
55	الساحل	بيضا	أنثى	85	نعم
56	المدزل	جبيل	أنثى	86	نعم
57	الخير	المنية الضنية	أنثى	86	نعم
58	مار جاورجيوس - الروم	زحلة	ذكر	87	نعم
59	راشيا الحكومي	راشيا	ذكر	88	كلا
60	رزق	بيضا	ذكر	90	نعم
61	حزام	صور	ذكر	90	نعم
22	الهرابي الحكومي	زحلة	ذكر	65	نعم
23	الحريري الحكومي	عاليه	ذكر	66	نعم
24	الجامعة الأمريكية	بيروت	ذكر	66	نعم
25	المراس	البقاع الغربي	أنثى	67	نعم
26	ثنين الحكومي	بنت جبيل	ذكر	67	نعم
27	رابع حرب	البيطية	أنثى	68	نعم
28	الهرمل	الهرمل	أنثى	70	نعم
29	شورة	زحلة	ذكر	71	نعم
30	أوتيل نبو	بيروت	ذكر	72	نعم
31	يهم	بيضا	ذكر	73	نعم
32	الهرمل	الهرمل	ذكر	73	نعم
33	طرابلس الحكومي	طرابلس	أنثى	74	نعم
34	طرابلس الحكومي	طرابلس	ذكر	74	نعم
35	الهرمل	الهرمل	أنثى	75	نعم
36	بري الحكومي	البيطية	أنثى	75	نعم
37	شورة	زحلة	ذكر	75	نعم
38	الجبيل	بيضا	أنثى	76	نعم
39	بلقو	المن	ذكر	77	نعم
40	طرابلس الحكومي	طرابلس	أنثى	78	نعم
41	سرحال	المن	ذكر	78	نعم
1	رابع حرب	البيطية	ذكر	25	نعم
2	دار الأمل	زحلة	أنثى	34	نعم
3	العاصي	الهرمل	أنثى	35	نعم
4	رياق	زحلة	ذكر	43	نعم
5	طرابلس الحكومي	طرابلس	ذكر	45	نعم
6	سان جورج الحدث	بعلبك	أنثى	47	نعم
7	طرابلس الحكومي	طرابلس	ذكر	52	نعم
8	دار الأمل	زحلة	ذكر	52	نعم
9	قلب يسوع	عاليه	ذكر	54	نعم
10	هارون	كسروان	ذكر	55	نعم
11	الجامعة الأمريكية	بيروت	أنثى	57	نعم
12	مركز كسروان الطبي	زغرتا	أنثى	58	نعم
13	صهر الياسق	عاليه	ذكر	58	نعم
14	قلب يسوع	بيضا	ذكر	59	نعم
15	راشيا الحكومي	حاصبيا	ذكر	59	نعم
16	حزام	صور	ذكر	60	كلا
17	الساحل	عاليه	ذكر	60	نعم
18	بيضا زمرتا	طرابلس	أنثى	62	نعم
19	طرابلس الحكومي	طرابلس	ذكر	62	نعم
20	الجيتاني	الكورة	ذكر	64	نعم
21	سيدة مارثيم	جبيل	ذكر	65	كلا

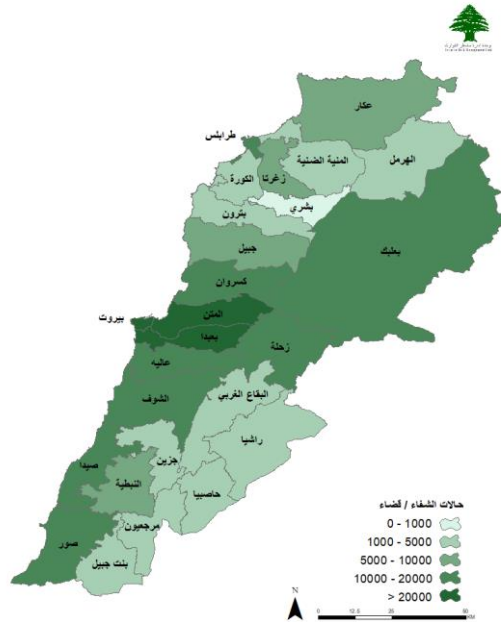
نسبة الوفيات خلال الـ 14 يوم المنصرمة حسب الأقسية



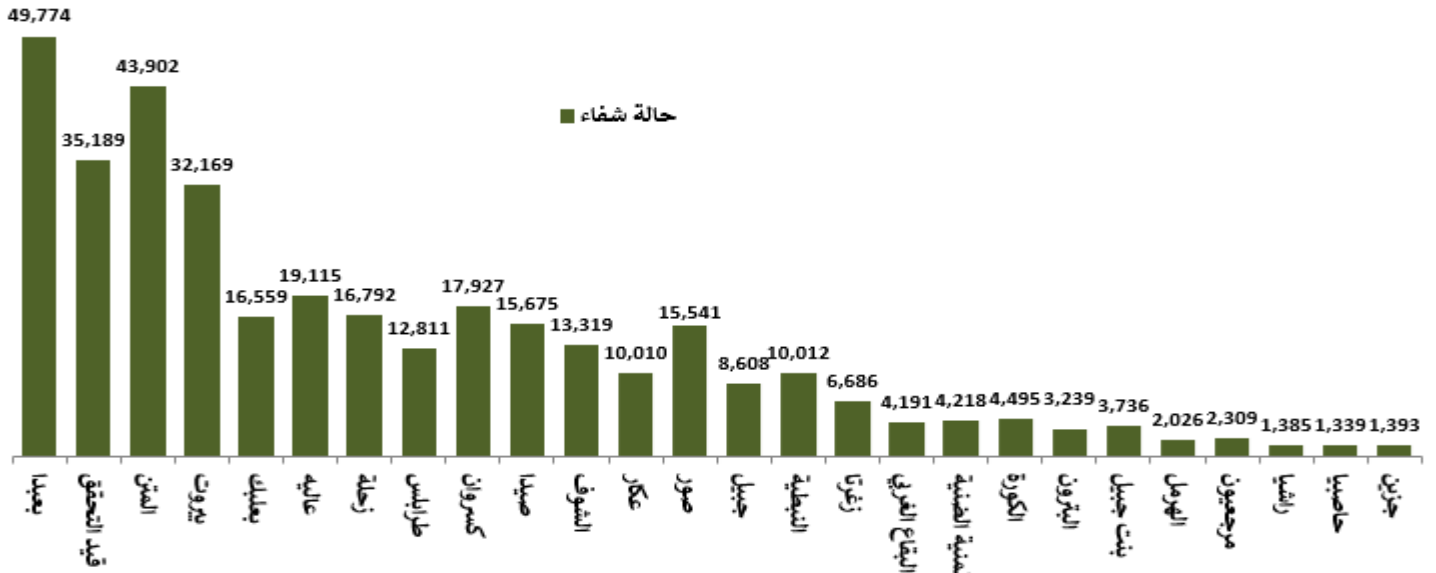
توزع حالات الوفاة حسب الفئة العمرية



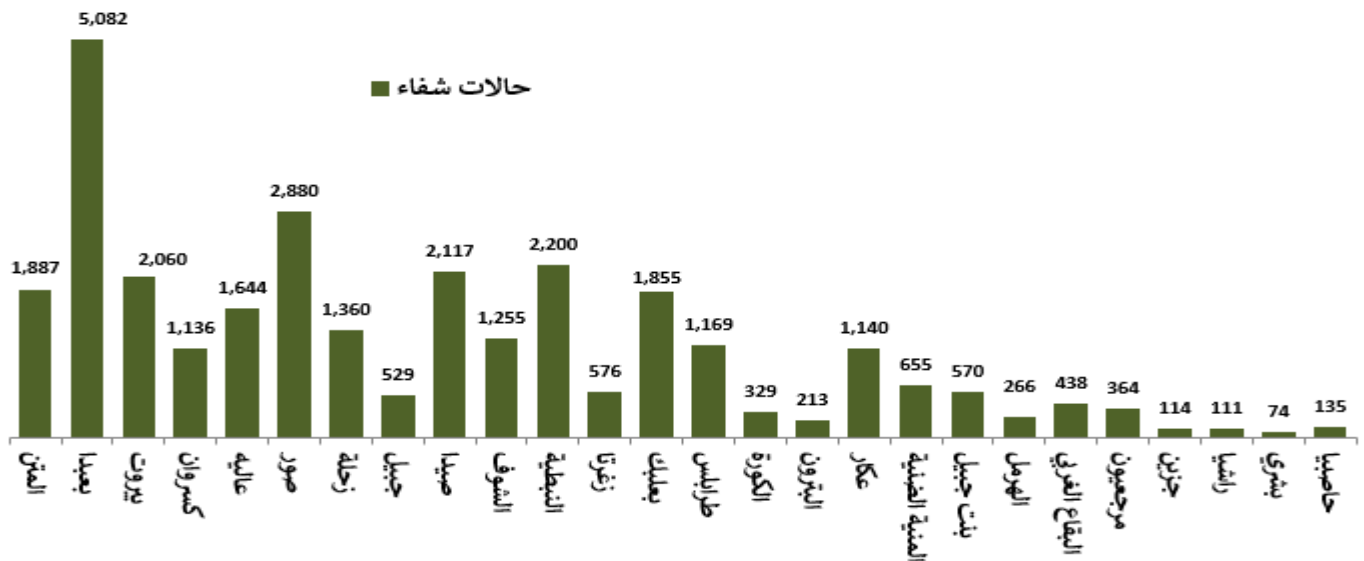
توزع حالات الشفاء



توزع حالات الشفاء التراكمية حسب الأفضية



عدد حالات الشفاء خلال الـ 14 يوم المنصرمة حسب الأفضية



المراجع: المعلومات الصادرة عن وزارة الصحة العامة

يمكن الاطلاع على التقرير وكافة التعاميم الرسمية الصادرة على الرابط: <http://drm.pcm.gov.lb>

أو عبر وسائل التواصل الاجتماعي @DRM_Lebanon

متابعة طلبات تنقل المواطنين خلال فترة الإغلاق الكامل وفق آلية طلب الأدونات



جدد الساعات Time Limit	الخيارات المتاحة Options	الرمز Code
1	فون	1
2	صيدلية	2
4	عيادة طبية أو مختبر طبي	3
8	مستشفى	4
2	صيدلية زراعية وبيطرية	5
3	عيادات بيطرية	6
1	شراء صحيفة وإر حطة وإو حطة وأو مراكز التوزيع	7
2	مكتب صيرورة وتحويل أموال	8
4	شركة شحن وتغليف بضائع	9
4	تأمين / ضمان احتياطي / تأمينية موظفي الدولة / مؤسسات صناديق	10
1	محطة حرق نفايات	11
4	مركز طلب التلوثه سفر مستعدة لدى السفارات الأجنبية في لبنان	12
2	محطة وشركة تعبئة وتوزيع الغاز	13
6	المطار: استقبال مسافر	14
4	إيصال مسافر	15
اتجاه واحد	فندق وتلفظ مطروشة	16
8	مراسم دفن	17
	غير ذلك، حدد	17

**إبراز الإذن
للقوى الأمنية**

**التأكد من الحصول
على الموافقة**

**ملء الاستمارة عبر الموقع
covid.pcm.gov.lb
الالكتروني أو إرسال رسالة نصية على
1120**

القرار رقم 26/م ص تاريخ 2021/1/11 - طلب إذن انتقال الأشخاص غير المشمولين باستثناءات الإغلاق العام:

عبر الموقع الإلكتروني [COVID.PCM.GOV.LB](https://covid.pcm.gov.lb) أو إرسال رسالة نصية على 1120

المنصة الإلكترونية لتسجيل أخذ اللقاح المضاد لفيروس كورونا

المراكز المحددة من قبل وزارة الصحة العامة التي ستتواجد فيها اللقاحات خلال المرحلة الأولى من التلقيح هي:

- مستشفى رفيق الحريري الجامعي
- مستشفى أوتيل ديبو
- مستشفى رزق
- مستشفى الروم
- مستشفى الجامعة الأميركية
- مستشفى البوار الحكومي
- مستشفى الزهراء
- مستشفى ضهر الباشق الحكومي
- مستشفى بعيدا الحكومي
- مستشفى الرسول الأعظم
- مستشفى عين وزين
- مستشفى زحلة الحكومي
- مستشفى طرابلس الحكومي
- مستشفى حلبا الحكومي
- مستشفى صيدا الحكومي
- مستشفى الرئيس نبيه بري الحكومي
- مستشفى تبنين الحكومي
- مستشفى المعونات

عبر الموقع: <https://covax.moph.gov.lb> أو عبر الخط الساخن: 1214

استمارة التسجيل لأخذ اللقاح المضاد لفيروس كورونا (كوفيد-19)
Covid-19 Vaccine pre-registration form

الجمهورية اللبنانية
وزارة الصحة العامة

الرجاء تحديد الفئة التي تنتمي إليها من بين الفئات المدرجة في القائمة أدناه
Please select to which category you belong among the ones listed below

فئات أخرى
Other

عامل في القطاع الصحي
Healthcare worker

بيانات واستمارة المستشفيات
Hospital information and feedback

الحملة الوطنية للتوعية حول اللقاح المضاد لفيروس كورونا (أسئلة وأجوبة)

مع إطلاق منصة اللقاحات المضادة لكوفيد-19، على الأشخاص الراغبين في تلقي اللقاح التسجيل عبر الرابط التالي:

<https://covax.moph.gov.lb>

أو الاتصال بالخط الساخن للقاحات

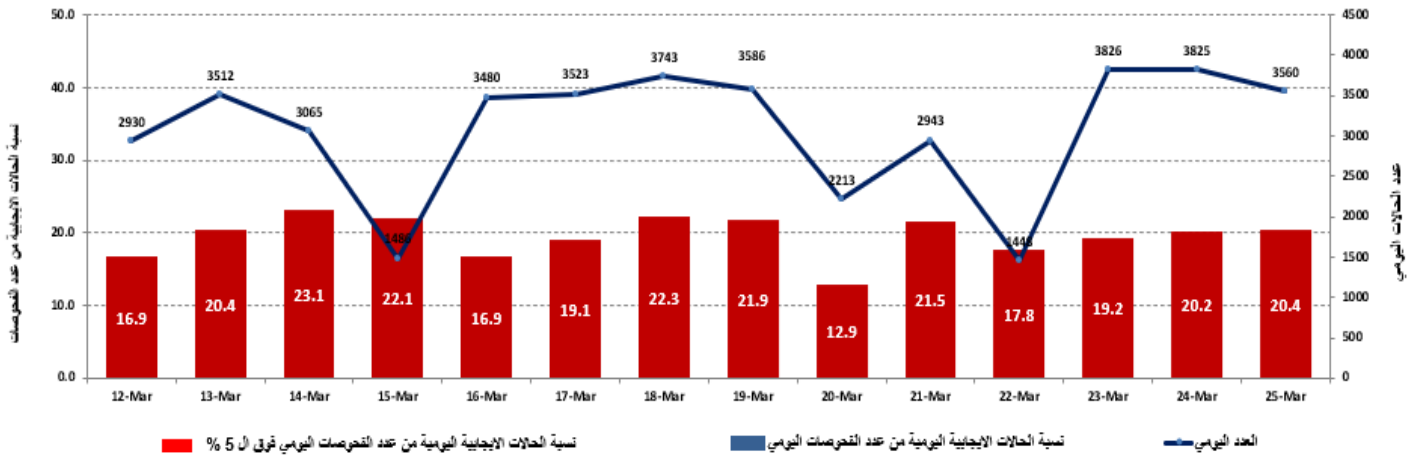
1214

توصي منظمة الصحة العالمية بمتابعة استخدام لقاح أسترازينيكا المضاد لكوفيد-19

يمكن الاطلاع على التقرير وكافة التعاميم الرسمية الصادرة على الرابط: <http://drm.pcm.gov.lb>

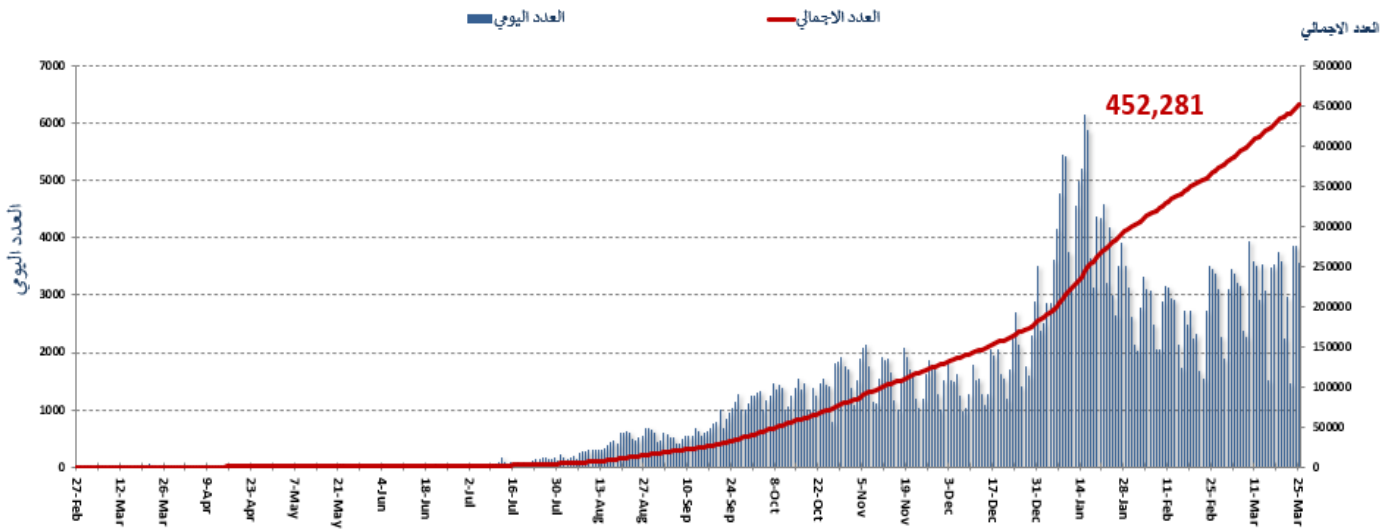
أو عبر وسائل التواصل الاجتماعي @DRM_Lebanon

نسبة الحالات الإيجابية من عدد الفحوصات اليومية خلال الـ 14 يوم الماضية



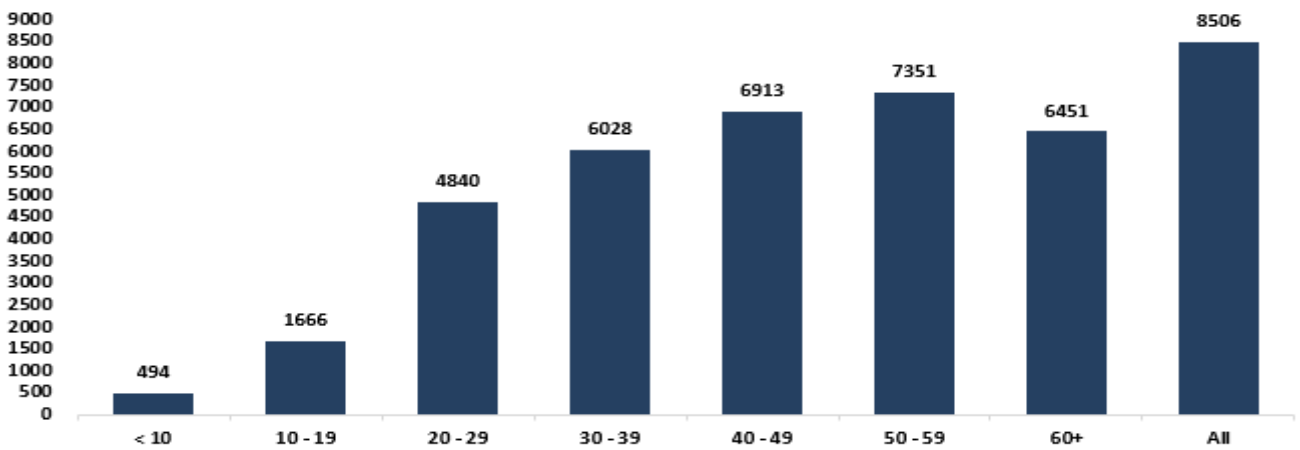
المرجع: المعلومات الصادرة عن وزارة الصحة العامة

المنحنى الوبائي حسب عدد الحالات اليومية



المرجع: المعلومات الصادرة عن وزارة الصحة العامة

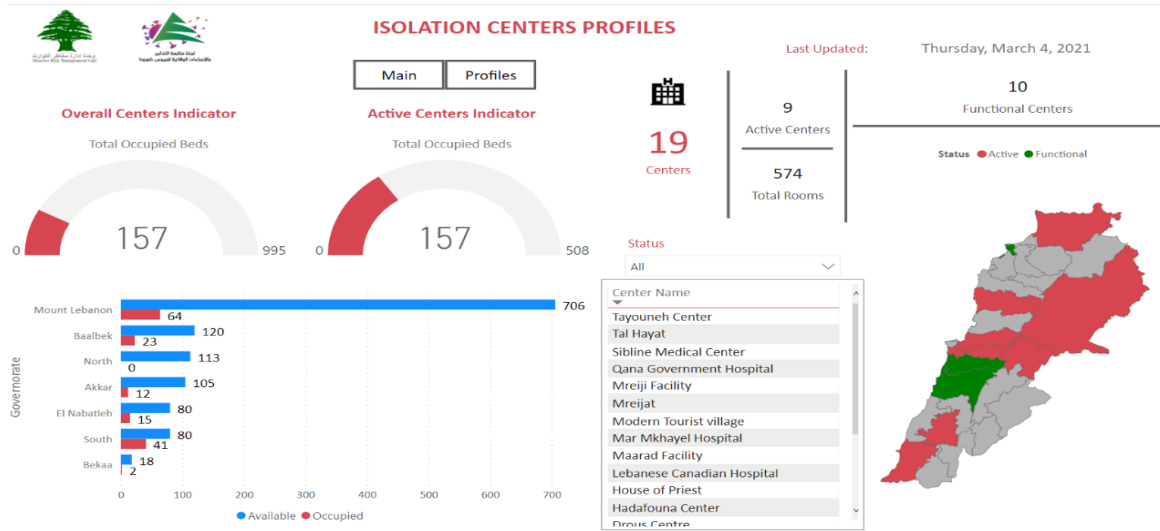
توزيع الحالات حسب العمر



المرجع: المعلومات الصادرة عن وزارة الصحة العامة

يمكن الاطلاع على التقرير وكافة التعاميم الرسمية الصادرة على الرابط: <http://drm.pcm.gov.lb>

أو عبر وسائل التواصل الاجتماعي @DRM_Lebanon



للمزيد من المعلومات حول توزع مراكز العزل ونسبة إشغالها، الدخول على الرابط التالي:

<http://bit.ly/DRM-IsolationCentersProfiles>

ملاحظة: تم تجهيز هذه المراكز بالتعاون بين اللجنة الوطنية لمتابعة التدابير والإجراءات الوقائية لمواجهة فيروس كورونا والمحافظين والبلديات، برنامج الأمم المتحدة الإنمائي، منظمة الصحة العالمية، منظمة اليونسيف، وزارة الصحة العامة، نقابة الممرضات والممرضين في لبنان، نقابة الاختصاصيين في العمل الاجتماعي.

الإجراءات قيد التنفيذ 2021/03/25

وزارة الصحة العامة

- أعلنت وزارة الصحة العامة عن تسلم لبنان 33600 جرعة من لقاح "أسترازينكا" كدفعة أولى وصلت، مساء أمس، إلى مطار رفيق الحريري الدولي - بيروت على متن طائرة تابعة للامارات العربية المتحدة، وذلك تحت إشراف المدير العام لوزارة الصحة العامة بالإناية وممثلين عن منظمة "اليونسيف" ووفد من اللجنة الوطنية اللبنانية لإدارة اللقاح ومسؤولين من وزارة الصحة العامة ومسؤول مكتب الحجر الصحي في المطار ووفد من الفريق الطبي التابع للوزارة.
- صدر عن وزارة الصحة العامة القرار رقم 1/381 بناءً على ضرورة إصدار وثيقة رسمية تثبت تلقيح الأشخاص من خارج المنصة الوطنية الالكترونية، تضمن الإجراءات الواجب اتخاذها من قبل الأشخاص الذين تلقوا الجرعة الأولى من اللقاح خارج لبنان وأحضروا معهم الجرعة الثانية، أو ممن تلقوا اللقاح من خلال مبادرات خاصة وذلك بهدف ضمهم إلى المنصة الوطنية للتلقيح، وهي على الشكل التالي:
- إجراء فحص IgG بعد أسبوعين من استكمال الجرعة الثانية من اللقاح والحصول على وثيقة رسمية من مختبر معتمد على الأراضي اللبنانية أو خارجها تثبت نتيجة هذا الفحص.
- إبراز تقرير طبي على وصفة طبية موحدة موقعة وممهورة بختم طبيب مسجل في إحدى نقابتي الأطباء في لبنان.
- تصدر مصلحة الطب الوقائي في وزارة الصحة العامة وثيقة رسمية تصادق على تلقيح الشخص المعني بعد تقديم كافة المستندات والتدقيق فيها.
- أفادت وزارة الصحة العامة عن استكمال فحوص PCR لرحلات وصلت إلى بيروت وأجريت في المطار بتاريخ 21 و22 و23 آذار، حيث أظهرت النتائج وجود تسع وخمسين (59) حالة إيجابية موزعة على الرحلات التالية:

2021/3/22			
عدد الحالات	رقم الرحلة	شركة الطيران	قادمة من
1	406	الأثيوبية	أديس أبابا
2	713	المصرية	القاهرة
3	139	العراقية	النجف
4	385	G9	الشارقة
1	824	التركية	اسطنبول
1	427	MEA	دبي
1	235	MEA	ميلانو
5	323	MEA	بغداد
3	953	الاماراتية	دبي
1	711	المصرية	القاهرة
3	212	MEA	باريس
1	268	MEA	اسطنبول
1	826	التركية	اسطنبول
1	301	XY	الرياض
3	307	MEA	القاهرة
1	863	Pegasus	اسطنبول
3	181	RB	دمشق
35			المجموع

2021/3/21			
عدد الحالات	رقم الرحلة	شركة الطيران	قادمة من
1	218	MEA	فرانكفورت
1	7836	التركية	أضنا
3	333	MEA	البصرة
1	711	المصرية	القاهرة
1	202	MEA	لندن
1	212	MEA	باريس
2	327	MEA	النجف
2	183	RB	دمشق
2	268	MEA	اسطنبول
2	826	التركية	اسطنبول
1	566	Air France	باريس
1	863	Pegasus	اسطنبول
2021/03/23			
عدد الحالات	رقم الرحلة	شركة الطيران	قادمة من
1	824	التركية	اسطنبول
1	276	MEA	يرفان
4	301	العراقية	بغداد
24			المجموع

الصليب الأحمر اللبناني

عدد الحالات التي تم نقلها إلى المستشفيات	24,547 (146 حالة جديدة)	عدد مراكز الإسعاف التي تستجيب	48	عدد فحوصات PCR التي تم نقلها	84,068	عدد المستفيدين من حملات متابعة إجراءات الوقاية	241,227
عدد المستفيدين من حلقات التوعية	146,976	عدد المتدربين على إعداد خطط استجابة محلية	8,915	عدد المسعفين المدربين	1498	عدد المتطوعين المدربين على نقل فحوصات PCR	166
عدد المتدربين على إدارة مراكز الحجر الصحي	8,920	عدد متطوعي الصليب الأحمر المدربين على التوعية	550	عدد المدربين على إقامة حملات توعية	321	عدد المتطوعين الجامعيين المدربين على إجراءات الوقاية في الشركات	1025
عدد المرافق التي تم تعقيمها	1,274	عدد الملصقات والمنشورات التي تم توزيعها	1,274,023	عدد المعدات التي تم توزيعها	317,476	عدد المستفيدين من المنصات الإلكترونية	6,179 (مستفيدان جديدين)

الأجهزة الأمنية والعسكرية

الإجراءات التي تم التبليغ عنها خلال الـ 24 ساعة المنصرمة

الجهة	الإجراءات التي تم التبليغ عنها خلال الـ 24 ساعة المنصرمة
الجيش	- توزيع مساعدات اجتماعية (400 ألف ليرة لبنانية) ومساعدات غذائية في كافة المناطق اللبنانية عبر مكتب التعاون العسكري المدني CIMIC. - مؤازرة الأجهزة الأمنية في تطبيق القرارات الصادرة عن مجلس الوزراء. - تفريق التجمعات وتوجيه المواطنين لضرورة الالتزام بالتدابير الوقائية.

المديرية العامة لقوى الأمن الداخلي	- تسطير 43,065 محضراً بحق المخالفين لقرارات الإغلاق منذ 2021/1/14. - توّرت المحاضر التي تم تسطيرها بحق المخالفين لقرارات التبليغ العامة خلال الـ 24 ساعة المنصرمة حسب المناطق على النحو التالي:
------------------------------------	---

مجموع المحاضر منذ 2020/3/8		عدد محاضر الضبط خلال الـ 24 ساعة المنصرمة					
		0	محاضر خطية بحق مؤسسات مخالفة لقرار التبليغ العامة				
52125	بيروت	1	محاضر خطية بحق أشخاص مخالفين (منع تجول، تباعد اجتماعي)				
65134	جبل لبنان	3	محاضر خطية بحق الأشخاص المخالفين لقرار وضع كامرة				
25791	البقاع	4	المجموع				
20820	الشمال						
20644	الجنوب	الجنوب	الشمال	البقاع	جبل لبنان	بيروت	
184514	المجموع	0	0	0	0	4	

المديرية العامة للأمن العام	- الإفادة عن عدد الحالات الإيجابية الجديدة في مختلف المحافظات والحالات في الحجر المنزلي. - أعلنت المديرية العامة للأمن العام أنه استناداً إلى مقررات مجلس الوزراء الصادرة بتاريخ 2020/3/21 وتوصيات لجنة متابعة التدابير والإجراءات الوقائية لفيروس كورونا تاريخ 2021/03/17 وبالتنسيق مع وزارة الصحة العامة، السماح بالدخول إلى لبنان وفق الآلية التالية:
-----------------------------	---

فتح معبري المصنع والعبودية الحدوديين	
يوم الأربعاء من كل أسبوع اعتباراً من الساعة 9.00 ولغاية الساعة 16.00 لكل من:	يومي الإثنين والجمعة من كل أسبوع اعتباراً من الساعة 9.00 صباحاً ولغاية الساعة 16.00 بمعدل 300/ شخص عبر كل مركز حدودي لكل من:
- السوريين الحائزين على إقامات صالحة في لبنان والسوريين الحائزين على إقامات مؤقتة لمدة 6/ أشهر عدة سفرات (سمات خروج وعودة) بمعدل 100/ شخص عبر كل مركز حدودي.	- اللبنانيين وأفراد عائلاتهم حصراً (أزواجهم وأولادهم).
- العرب والأجانب القادمين إلى لبنان وأفراد عائلاتهم وفقاً للتعليمات المرعية الإجراء بمعدل 50/ شخص عبر كل مركز حدودي.	- الفلسطينيين اللاجئين في لبنان وأفراد عائلاتهم (زوج، زوجة، ابن، ابنة).
* على أن يكون بحوزتهم جميعاً فحص PCR نتيجته سلبية صادر عن مختبرات معتمدة من قبل وزارة الصحة السورية مدته لا تزيد عن 96/ ساعة من تاريخ وصولهم ويوليفة تأمين صحي تغطي كلفة العلاج من فيروس كورونا طيلة مدة الإقامة في لبنان. وأن يعاد إجراء فحص PCR لهم على المركز الحدودي عند الوصول من قبل فرق وزارة الصحة والالتزام بالحجر المنزلي لحين صدور نتيجة فحوصات PCR التي اجريت لهم.	* على أن يخضعوا لفحوصات PCR التي تجريها فرق وزارة الصحة العامة في المراكز الحدودية.
عبر كافة المراكز الحدودية البرية طيلة أيام الأسبوع	
- السوريون القادمون لمراجعة السفارات الأجنبية والعربية العاملة في لبنان على أن يكون بحوزتهم جوازات سفر صالحة ومستند خطي صادر عن السفارة المني مراجعتها وفحص PCR نتيجته سلبية لا تتعدى مدته 96/ ساعة ومنحه 24/ ساعة مع إفادة مغادرة كحد أقصى. أما فيما يخص القادمين لمراجعة السفارة التركية، فيجب أن تكون المستندات صادرة عن شركة "VPG for the globe" المتعاقد مع السفارة التركية.	- السوريون القادمون للعلاج الطبي وبرفقتهم شخصين على الأكثر وحصراً بالأصول أو الفروع لأصحاب العلاقة وذلك لمراجعة مستشفى أو طبيب شرط حيازتهم على تقرير طبي خطي يثبت ذلك وفحص PCR نتيجته سلبية لا تتعدى مدته 96/ ساعة ومنحه 48/ ساعة مع إفادة مغادرة كحد أقصى.
- الراغبون بالمرور ترانزيت من سوريا عبر لبنان للسفر عبر المطار شرط حيازتهم على تذكرة سفر وحضورهم قبل 12 ساعة كحد أقصى من موعد الطائرة وفحص PCR نتيجته سلبية صادر عن مختبرات معتمدة من قبل وزارة الصحة السورية مدته لا تزيد عن 96/ ساعة من تاريخ السفر.	- يمكن السماح للأشخاص الذين كانوا قد غادروا لبنان إلى سوريا بموجب فحص كورونا (PCR) نتيجته سلبية، العودة بنفس هذا المستند ضمن مهلة لا تتجاوز 72 ساعة من تاريخ صدور نتيجته، دون الخضوع مجدداً لأي فحص PCR في سوريا والتي تجريها فرق وزارة الصحة اللبنانية في المراكز الحدودية البرية.

المديرية العامة لأمن الدولة	- تسيير دوريات في مختلف المحافظات وإقامة نقاط مراقبة ثابتة ومتحركة لمتابعة تنفيذ قرار الإغلاق العام وتحرير مخالفات بحق المخالفين بالتعاون مع البلديات وتنبيه المواطنين للالتزام بالتدابير الوقائية.
-----------------------------	---

	- الإفادة عن تنفيذ عدد من الهندسين وقفة احتجاجية رفضاً للموازنة المطروحة وتحديد موعد لانتخابات النقابة.
	- الإفادة عن نقل لقاحات من مستشفى رفيق الحريري الجامعي لكل من مستشفى المقاصد، أوتيل ديو، الروم، رزق، الجعيتاوي والجامعة الأميركية في بيروت وصيدا الحكومي، جزين الحكومي، نبيه بري الجامعي/النبطية، راعب حرب الجامعي، جبل عامل، تبنين الحكومي، بنت جبيل الحكومي؛ ومن مستشفى شتورا الحكومي إلى مستشفى راشيا، ومن مستشفى طرابلس الحكومي لمستشفى عبد الله الراسي الحكومي في حلبا. كما تم نقل لقاحات من مستشفى رفيق الحريري الجامعي إلى كل من المستشفيات التالية: البترون الحكومي، طرابلس الحكومي، جمعية الخدمات/طرابلس، ألبير هيكال، مركز الشمال الاستشفائي.
	- التبليغ عن نسبة الالتزام بقرار التبليغ العامة في المحافظات التي جاءت على النحو التالي خلال الـ 24 ساعة المنصرمة:

بيروت	الجنوب	الشمال	عكار	البقاع	النبطية	بعلبك الهرمل	جبل لبنان
25%	20%	20%	10%	15%	20%	10%	15%

مطار رفيق الحريري الدولي (خلال الـ 24 ساعة المنصرمة)

الرحلات القادمة		الرحلات المغادرة	
عدد الرحلات	29	عدد الرحلات	31
عدد الوافدين	2726	عدد المغادرين	2799

المرافئ (خلال الـ 24 ساعة المنصرمة)

السفن القادمة			السفن المغادرة		
العدد	قادمة من	الحمولة	العدد	الوجهة	الحمولة
1	الاسكندرية	سيارات	1	طرابلس	سيارات
1	تركيا	خردة	1	اليونان	خردة
1	بيروت	سيارات	1	تاسوكو	بضائع مختلفة
3			3		

قرارات / إجراءات عامة

- صدر عن اجتماع لجنة التدابير والإجراءات الوقائية لمواجهة فيروس كورونا بتاريخ 24 آذار 2021 التوصيات التالية:
 - تمديد إعلان التعبئة العامة والتي تنتهي بتاريخ 2021/3/31 لمدة 6 أشهر
 - وزارة الصحة العامة: التعميم على كافة المختبرات ايداع نتائج فحوصال الـ PCR على منصة IMPACT
 - المرجعيات الدينية: للتحذير من خطورة الاختلاط ومخاطر الواقع الوبائي خاصة خلال الأعياد الدينية القادمة (الفصح والظفر) وإمكانية فرض الاغلاق الكامل ومنع التجول الكلي لمدة 3 أيام بتاريخ هذه المناسبات تجنباً للتجمعات العائلية وما قد ينتج عنها من انتشار للوباء.
 - دور السينما، المسارح، القاعات المغلقة: الإبقاء على إقفالها حتى إشعار آخر
 - الأسواق الشعبية ما عدا أسواق المخصصة للمواد الغذائية: تبقى مغلقة والتشدد في ضبط وإغلاق المخالفة منها.
 - توقيت حظر الخروج والولوج إلى الطرقات: من الساعة 22:00 حتى الساعة 5:00، وتمديد أوقات عمل جميع القطاعات التجارية المحددة لاتعاميم السابقة لغاية الساعة 21:00 شرط التقيد بكافة اجراءات الوقاية.
 - التأكيد على ضرورة إجراء فحوصات الـ PCR أو الـ Antigen كل 14 يوم للموظفين الذين هم على احتكاك مباشر مع الزبائن
 - إعادة تفعيل العمل بخطة الاغلاق الجزئي للمناطق (Heat Map) بهدف السيطرة على بؤر الانتشار الوبائي فيها.
- صدر عن المديرية العامة للطيران المدني التعميم رقم 2/14 تاريخ 2021/03/22 والمتعلق بالاجراءات المتعلقة بالركاب القادمين إلى لبنان حيث لم يعد مطلوباً من الركاب القادمين إلى لبنان ملء الاستمارة الصادرة عن وزارة الصحة العامة والتي كانت متوفرة الكترونياً. وذلك ابتداءً من 2021/03/23.
- صدر عن غرفة العمليات الوطنية لإدارة الكوارث بتاريخ 2021/3/19، إلحاقاً للبيانات التنفيذية للقرار رقم 96/م ص تاريخ 2021/2/6 المتعلق بتحديث استراتيجية مواجهة فيروس كورونا ومرحلة التخفيف التدريجي لقيود الإغلاق سيما لجهة بدء المرحلة الرابعة من إعادة الفتح المقررة بتاريخ 2021/3/22، البيان التالي:
 - يبقى تدبير حظر الخروج والولوج معمولاً به اعتباراً من الساعة 20:00 ولغاية الساعة 5:00.
 - يستثنى من أحكام البند الأول أعلاه العاملون في القطاعات المسموح لها بالعمل 24 ساعة حيث يسمح لهم بالتنقل ضمن توقيت حظر التجول وفقاً لدوام عملهم بحسب ما هو وارد في الجداول المعتمدة التي تبين القطاعات المشمولة بالفتح ودوامات العمل والأذونات المطلوبة المرفقة مع القرار، كما يستثنى الأشخاص المستفيدون من خدماتها الذين يتنقلون بموجب إذن من المنصة IMPACT.
 - يمتد توقيت العمل لجميع القطاعات التجارية ومحال البيع بالتجزئة المحدد في التعميم السابقة لغاية الساعة 19:00.
 - تقيد كافة القطاعات غير المذكورة في البيان الحالي بالإجراءات والشروط الوقائية المعممة سابقاً لجهة إجراء فحوصات PCR والاستحصال على أذونات من المنصة.
 - يعدل التعميم الصادر بتاريخ 2021/2/2 بحيث يلغى شرط إجراء فحوصات PCR من خارج المنصة للمنظمات غير الحكومية والوكالات التابعة للأمم المتحدة على أن يبقى طلب الاستحصال على إذن من وزارة الداخلية والبلديات ساري المفعول.
 - يتوجب على كافة المؤسسات المؤهلة للفتح ضمن هذه المرحلة، الامتثال لجميع التدابير الإلزامية المدرجة على الرابط <https://bit/3duFQ8f>.
 - يتم التشدد على الالتزام بارتداء الكمامة، التباعد الاجتماعي وإتباع البروتوكولات والإجراءات والتدابير الوقائية المتعلقة بفيروس كورونا.
 - يبقى حظر إقامة التجمعات الاجتماعية والدينية قائماً (أعراس، تقبل تعازي، الخ).
 - ترفع نسبة عدد الموظفين في المصارف والمصانع لتصبح 100% من عديد الموظفين والعمال.
 - تبقى الحانات الليلية والملاهي الليلية مغلقة حتى إشعار آخر.
 - يسمح بفتح الحضانات، المطاعم، النوادي الرياضية ومراكز ألعاب التسلية من الساعة 6:00 لغاية الساعة 19:00 وفتح كازينو لبنان 24 ساعة شرط الاستحصال على أذونات للعاملين في هذه القطاعات من المنصة.
 - تلتزم المطاعم ببرتوكول الفتح الآمن الذي أعدته وزارة السياحة والصادر عن الوزير بموجب الكتاب رقم 316/1 بتاريخ 3021/3/17 والذي يشكل جزء لا يتجزأ من هذه البيان.
- ملاحظة:** يمكن الاطلاع على التعميم بالتفصيل على الرابط: <http://drm.pcm.gov.lb>.
- أصدر وزير التربية والتعليم العالي القرار الرقم 2021/م/80 المتعلق بتنظيم الاعمال الادارية في الوزارة والجامعة اللبنانية والمركز التربوي للبحوث والانماء والمؤسسات التعليمية اعتباراً من صباح الاثنين في 2021/3/22، وذلك استناداً إلى كتاب رئاسة مجلس الوزراء الرقم 96/م ص تاريخ 2021/2/6 حول تحديث استراتيجية مواجهة فيروس كورونا ومرحلة التخفيف التدريجي لقيود الاغلاق، جاء فيه ما يلي:
 - يستمر العمل بالتعلم عن بعد في المؤسسات التعليمية الخاصة والرسمية لحين صدور قرار العودة للتعليم المدمج.
 - يسمح لمديري الثانويات والمدارس والمعاهد الرسمية والنظار والمرشد الصحي وعامل المكننة إضافة الى المستخدمين بالحضور يومي الثلاثاء والخميس ولحين العودة للتعليم المدمج (باستثناء الخميس في 2021/3/25 لمصادفة عيد البشارة)، لتأمين الاعمال الادارية والتحضير للعودة التدريجية للتعليم المدمج لاحقاً.
 - يستمر السماح لمديري المؤسسات التعليمية الخاصة وعدد من الاداريين ومسؤولي المحاسبة فيها بالحضور خلال الدوام الرسمي لإنجاز الاعمال الادارية اللازمة.
 - تتابع الاعمال الادارية في المديرية العامة في وزارة التربية والتعليم العالي والمركز التربوي للبحوث والانماء في الادارات المركزية والوحدات الادارية في المحافظات، وفي الجامعة اللبنانية اعتباراً من صباح الاثنين 2021/3/22 ذلك بنسبة حضور كاملة للموظفين بحسب دوامهم الرسمي.
 - يطلب من المواطنين الراغبين بالحضور إلى المبنى الرئيسي لوزارة التربية في بيروت لتقديم أو استلام مصادقة جامعية، أو معادلة جامعية، أو معادلة مدرسية، أو شهادة رسمية أو صورة طبق الاصل من دائرة الامتحانات الرسمية، ضرورة الاستحصال على إذن مسبق من منصة IMPACT، باختيار وزارة التربية والتعليم العالي في خانة نوع المكان المقصود، واختيار أحد الخيارات الأربعة في خانة اسم المكان المقصود من خلال الرابط التالي وذلك منعاً للاكتظاظ <https://covid.pcm.gov.lb/impactmobile/curfew>.
 - يلتزم الموظفون وأفراد الهيئة التعليمية وسائر العاملين خلال فترة حضورهم في الوحدات الادارية والمؤسسات التعليمية بالتقيد بجميع اجراءات الوقاية اللازمة من فيروس كورونا ومتطلبات السلامة العامة.

- صدر عن المديرية العامة لتعاونية موظفي الدولة تعميم خاص بالمستشفيات رقم 2021/1 حول بدل مستلزمات الوقاية الشخصية والاكسجين خلال علاج مرضى كوفيد-19، بحيث اعتمدت التعاونية مبلغاً مقطوعاً جديداً على الشكل التالي:
- مستلزمات الوقاية الشخصية: 300 ألف ليرة لبنانية للغرفة العادية و500 ألف ليرة لغرفة العناية الفائقة خلال اليوم الواحد.
 - تعرفه الأكسجين في غرفة العناية الفائقة: 3 آلاف ليرة لبنانية للتدفق العادي و6 آلاف ليرة لبنانية للتدفق العالي خلال الساعة الواحدة.



عند الشعور بأية عوارض، الاتصال مباشرة على الرقم الساخن لوزارة الصحة العامة: 1214 أو 01/594459

يمكن الاطلاع على التقرير وكافة التعاميم الرسمية الصادرة على الرابط: <http://drm.pcm.gov.lb>

أو عبر وسائل التواصل الاجتماعي @DRM_Lebanon

المختبرات التي لم تلتزم بالإجراءات المعتمدة من قبل وزارة الصحة العامة حول المعلومات المطلوب تسجيلها للحالات المصابة خلال الـ 24 ساعة المنصرمة

المختبرات التي لم تحدد القضاء (خلال الـ 24 ساعة المنصرمة)

عدد الحالات الإيجابية دون تحديد القضاء	المختبرات / المستشفيات
45	مستشفى رفيق الحريري الجامعي
20	مختبرات الأمن العام
13	مختبرات CEMA
8	مختبرات العائلة الطبية
3	مستشفى الجعيتاوي
3	مختبرات المشرق
2	مستشفى مظلوم
1	مختبرات INOVIE
1	مستشفى سان جوزف - الأشرافية
1	مستشفى الكرنيتينا الحكومي
1	مستشفى أوتيل ديو
1	مستشفى راغب حرب
1	مستشفى حامد فرحات

المختبرات التي لم تحدد مكان السكن (خلال الـ 24 ساعة المنصرمة)

عدد الحالات الإيجابية دون تحديد مكان السكن	المختبرات / المستشفيات
45	مستشفى رفيق الحريري الجامعي
31	مختبرات INOVIE
23	مركز التشخيص الطبي
20	مختبرات الأمن العام
19	مركز الأطباء
13	مختبرات CEMA
13	مستشفى حمود
6	مستشفى الرسول الأعظم
5	مستشفى راغب حرب
4	مختبرات العائلة الطبية
4	مختبرات المشرق
3	مستشفى أوتيل ديو
3	مستشفى الجعيتاوي
2	مستشفى نبيه بري الحكومي النبطية
2	مستشفى مظلوم
2	المستشفى اللبناني الفرنسي
1	المركز التشخيصي الحديث
1	مركز النقاء الطبي
1	مستشفى سان جوزف - الأشرافية
1	مستشفى الكرنيتينا الحكومي
1	مختبرات عقيقي وبولس
1	مختبرات واكيم
1	مختبرات سان ميشال
1	مستشفى حامد فرحات
1	مستشفى تل شبيحا

المختبرات التي لم تحدد رقم الهاتف (خلال الـ 24 ساعة المنصرمة)

عدد الحالات الإيجابية دون تحديد رقم الهاتف	المختبرات / المستشفيات
20	مستشفى أوتيل ديو
5	مستشفى بنت جبيل الحكومي
2	مستشفى دار الأمل
1	مستشفى راغب حرب
1	مستشفى طرابلس الحكومي
1	مستشفى مظلوم

المرجع: المعلومات الصادرة عن وزارة الصحة العامة

اللائحة المحدثة للمختبرات المعتمدة من قبل وزارة الصحة العامة لإجراء فحوصات الـ PCR

المختبرات الحكومية المؤهلة لإجراء التشخيص المخبري لفيروس كورونا بطريقة الـ PCR-RT

المختبر	الموقع
RHUH	مستشفى رفيق الحريري الجامعي
HALBA Governmental Hospital	مستشفى حلبا الحكومي
TRIPOLI Governmental Hospital	مستشفى طرابلس الحكومي
BATROUN Governmental Hospital	مستشفى البترون الحكومي
Ftough Kesserwan Gov. Hospital	مستشفى فتوح كسروان الحكومي (البوار)
Seblin Governmental Hospital	مستشفى سبلين الحكومي
Saida Governmental Hospital	مستشفى صيدا الحكومي
NABIH BERRI Gov. Hospital	مستشفى نبيه بزّي الحكومي الجامعي
TEBNIN Governmental Hospital	مستشفى تبنين الحكومي
BINT JBEIL Governmental Hospital	مستشفى بنت جبيل الحكومي
BAALBECK Gov. Hospital	مستشفى بعلبك الحكومي
Hermeil Governmental Hospital	مستشفى الهرمل الحكومي
ELIAS EL HRAWI Gov. Hospital	مستشفى الرئيس الياض الهراوي الحكومي
Baabda Governmental Hospital	مستشفى بعيدا الحكومي

المختبرات الخاصة المؤهلة لإجراء التشخيص المخبري لفيروس كورونا بطريقة الـ PCR-RT

المختبر	الموقع
AUBMC	مستشفى الجامعة الأميركية
Hôtel Dieu de France	مستشفى أوتيل ديو الجامعي
Laboratoires Rodolphe Mérieux (Université Saint-Joseph)	مختبرات رودولف ميريو (الجامعة اليسوعية - المتحف)
George-Saint UMC Hospital	مستشفى القديس جاورجيوس الجامعي
General Makassed Hospital	مستشفى المقاصد
LAU Medical Center - Rizk Hospital	مستشفى رزق الجامعي
CHU - Geitawi Libanais Hospital	مستشفى اللبناني الجعيتاوي الجامعي
Hôpital Notre-Dame du Rosaire	مستشفى الوردية
Clemenceau Medical Center (CMC)	مركز كليمنصو الطبي
Doctors' Center	مختبر مركز الأطباء
Fontana Laboratories	مختبر فونتانا (الحمرا)
General Security Laboratories	مختبر الأمن العام (العدلية)
CEMA	مختبر سيما
Ghorr-Jabre Laboratories	مختبرات جبر وغرة
Saint Marc Medical & Diagnostic Center	مختبر السان مارك
PHD	مختبر PHD
Saint Joseph Medical Center	مختبر مركز مار يوسف الطبي
Dar al Hawraa Medical Center	مختبر دار الحوراء
Bey Lab - Furn El Shubbek	مختبر باي لاب
Laboratoire Moderne (Modern Lab.- Berjaoui)	المختبرات الحديثة
Sahel General Hospital (SGH)	مستشفى الساحل
Al Zahraa Hospital	مستشفى الزهراء الجامعي
Al Rassoul Al Aazam Hospital	مستشفى الرسول الأعظم
Bahman Hospital	مستشفى بهمن
National Diagnostic Services Company (NDSC)	مختبر ناشيونال دياغنونستك سيرفس كومباني
Center Diagnostic Medical	مختبر الدكتور محمود عثمان - مركز التحاليل الطبية
ADC (Center Diagnostic American)	مختبر أميريكين دياغنونستك سنتر
Mount Lebanon Hospital	مستشفى جبل لبنان
Hadath - George-Saint Hôpital	مستشفى السان جورج الحدث
Laboratory Al Hadi	مختبر الهادي
INOVIE	مختبر-INOVIE Liban

Molecular Biology and Cancer immunology Laboratory in LU	مختبر علم الحياء الجزئية في الجامعة اللبنانية	الحدث
Saint-Michel Lab	مختبر سان ميشال للتحاليل الطبية	الضبية
Sacré - Coeur Hôpital	مستشفى قلب يسوع	الحازمية
Clinigene	مختبر كلينيجان	الحازمية
Dr. Samir Serhal Hospital	مستشفى سرحال	المتن
Life for Trans medical	مختبر ترانسيميديكال فور ليف	المتن
Hopital St. Joseph	مستشفى مار يوسف (مركز ريموند وعيادة نجار)	المتن
Haroun Hospital	مستشفى هارون	الزلقا
	مختبر مركز الشرق الأوسط الصحي ش.م.ل	بصاليم
Bellevue Medical Center (BMC)	مستشفى بلفو	المنصورية
Haykal Albert Hôpital	مستشفى هيكل	الكورة
University of Balamand	مختبر جامعة البلمند	الكورة
Centre Hospitalier du Nord (CHN)	مركز الشمال الاستشفائي	زغرتا
Saydet Zghorta University Medical Center	سيده زغرتا - المركز الجمعي الطبي	زغرتا
Family Medical Center - Zghorta	المركز العائلي الطبي	زغرتا
Mazloum Hospital	مستشفى المظلوم	طرابلس
Al Mounla Hospital	مستشفى المنلا	طرابلس
Nini Hospital	مستشفى النيني	طرابلس
LMSE	مختبر ميكروبيولوجيا الصحة والبيئة، المعهد العالي للدكتوراه، الجامعة اللبنانية	طرابلس
Islamic Charitable Hospital	المستشفى الإسلامي الخيري	طرابلس
Dar El Chifaa Hospital	مختبر مستشفى دار الشفاء	طرابلس
Secours des Dame-Notre - CHU	مستشفى سيده المعونات الجامعي	جبيل
Boulos & Akiki Lab	مختبر عقيقي وبولس	جبيل
Wakim Centre Médical	مختبر واكيم	جونية
Elite Medical Center	مختبر إيليت الطبي	جعبتا
Hospital Wzein Ain	مستشفى عين وزين	الشوف
Eva Lab	مختبر إيفا لاب	عرمون
UMC Hospital Hammoud	مستشفى حمود الجامعي	صيدا
Al Karim Medical Laboratory (KML)	مختبر الكريم	صيدا
Al Labib Medical Center	مركز لبيب الطبي	صيدا
	Lebanese Diagnostic Center	صور
Family Medical Laboratories	مختبر العائلة	الغازية
Hospital Harb Ragheb Sheikh	مستشفى الشيخ راعب حرب	النيطية
SDC (Center Diagnostic Sabbah)	مختبر الصباح	النيطية
Al Salam Laboratories	مختبر السلام	النيطية
Hopital Du Secours Populaire	مختبر مستشفى النجدة الشعبية	النيطية
Jabal Amel Hospital	مستشفى جبل عامل	صور
Mashrek Diagnostic Center (MDC)	مختبر المشرق للتشخيص الطبي	صور
Dar Al Hikmah Hospital	مستشفى دار الحكمة	بعلبك
Hospital University Dar Al Amal	مستشفى دار الأمل الجامعي	بعلبك
Medical Care Laboratories - Baalbek	مختبرات العناية الطبية	بعلبك
Medical Care Laboratories - Labweh	مختبرات العناية الطبية	اللبوة
Tal Chiha Hospital	مستشفى تل شيحا	زحلة
Hospital General Khoury	مستشفى خوري	زحلة
MCC (Center Care Medical)	مختبر ميديكال كير سنتر	زحلة
Hopital Libano-Francais	المستشفى اللبناني الفرنسي	زحلة
Hopital Reyak	مستشفى رياق	رياق

مختبرات المستشفيات العسكرية

Hôpital Central Militaire	المستشفى العسكري المركزي في بيروت	بيروت
---------------------------	-----------------------------------	-------

المختبرات المؤهلة لأخذ عينات "المسحات الأنفية" بطريقة Drive-Thru

Medical Diagnostic Treatment Center (MDTC)	مختبر ميديكال دياغنوستك تريمانت سنتر (الحمراء)	بيروت
ALS CIC SAL Med-Lab	مختبر ميد لاب الحمراء - الجفینور	بيروت
Itani Medical Laboratories	مختبرات عيتاني	بيروت
Sakiet Al Janzir Laboratories	مختبر ساقية الجنزير	بيروت
ABC Laboratories	مختبر أ ب سي	الأشرفية
Mouawad Medical Laboratory	مختبرات معوض الطبية	الشيح
Rihan Medical Center	مختبرات الشياح (د. فواد ربحان)	الشيح
United Healthcare Center	مختبرات المتحدة للرعاية الصحية	الشيح
Al Naqaa Medical Center	مختبر النقاء الطبي	الأوزاعي
Laboratoire le Boulevard	مختبرات البوفار	بدارو
CHU Al Yussef	مركز اليوسف الاستشفائي التعليمي	حلبا
Hopital El Koura	مستشفى الكورة	الكورة
Kesserwan Medical Center	مركز كسروان الطبي	كسروان
Lab Expert	مختبر إكسبيرت لاب	المنصورية

Saint Elie Laborator	مختبر سانت ايلي	انطلياس
BMP Laboratory	مختبر ب م ب	ذوق مصبح
Laboratoire Dr. Elie Taleb	مختبر الدكتور ايلي طالب	جونية
MEMER Leb	مختبرات الشرق الأوسط للتحاليل الطبية	جونية
Family Clinic	مختبر فاميلي كلينيك	صيدا
First Lab	مختبر فيرست لاب	العاقبية
Riyad Medical Laboratories	مختبرات الرياض الطبية	جب جنين
ADC	مختبر مركز التشخيص الطبي	جب جنين
LAB Life	مختبر لايف لاب	بعلبك
Beqaa Medical Lab	مختبر مركز البقاع الطبي	زحلة
Laboratoires Saint George	مختبرات السان جورج	زحلة
Araibi Medical Laboratories	مختبرات العربي الطبية	رياق
	مختبر مستشفى البقاع	البقاع

المرجع: المعلومات الصادرة عن وزارة الصحة العامة

يمكن الاطلاع على التقرير وكافة التعاميم الرسمية الصادرة على الرابط: <http://drm.pcm.gov.lb>

أو عبر وسائل التواصل الاجتماعي @DRM_Lebanon