

غرفة العمليات الوطنية لإدارة الكوارث - السراي الحكومي الكبير
التقرير اليومي حول COVID-19

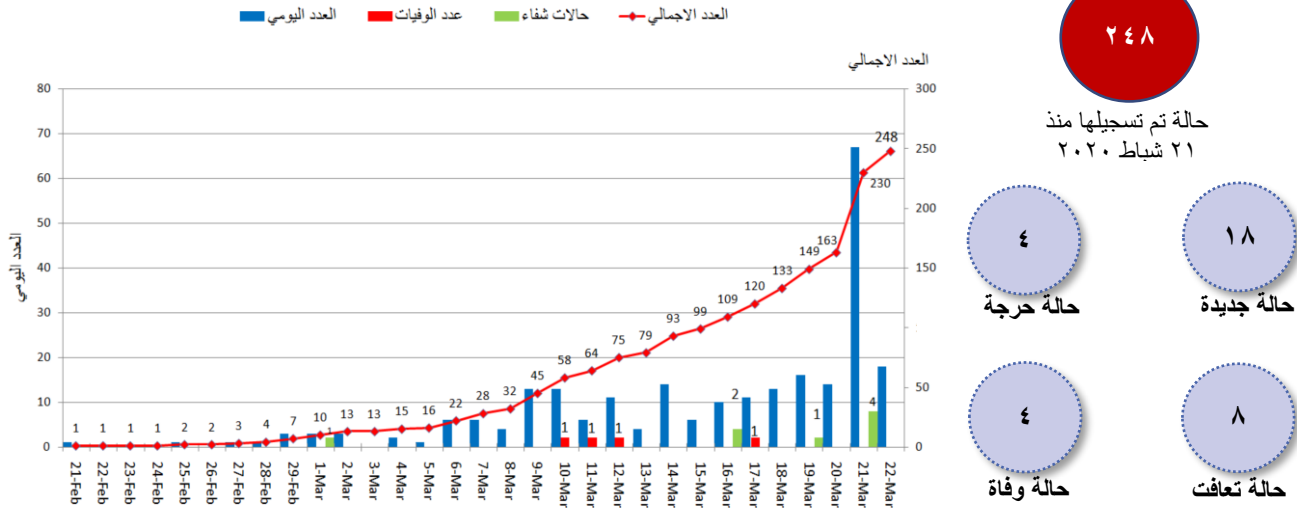


وقت صدور التقرير: ١٨:٠٠

تقرير رقم: ٠٠٤

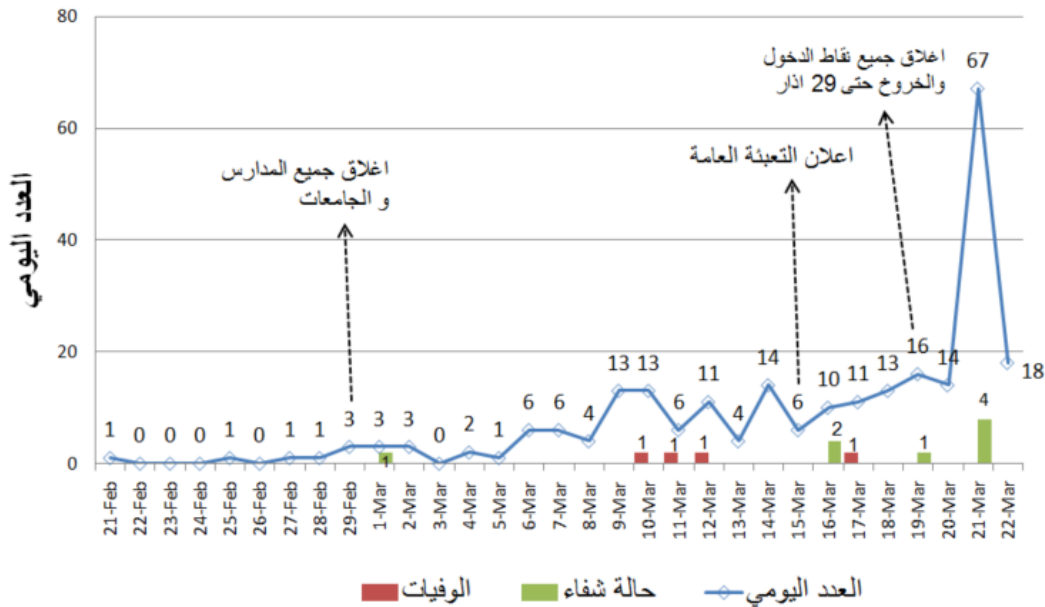
التاريخ: الأحد ٢٢ آذار ٢٠٢٠

المنحنى الوبائي حسب العدد اليومي للإصابات



المرجع: المعلومات الصادرة عن برنامج الترصد الوبائي ومصحة الطب الوقائي في وزارة الصحة العامة

المنحنى الوبائي حسب العدد اليومي للإصابات والإجراءات المنفذة

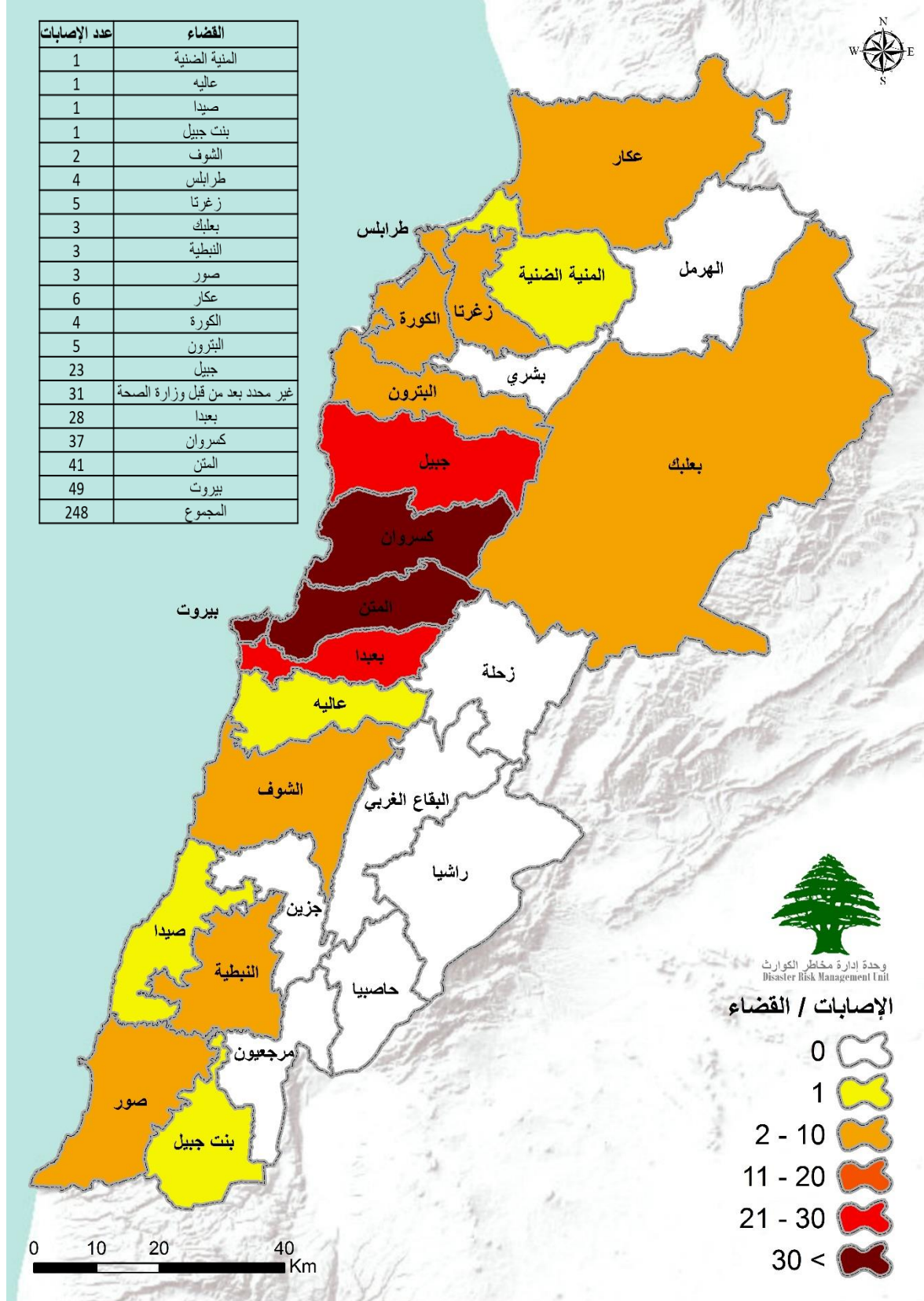


المرجع: المعلومات الصادرة عن برنامج الترصد الوبائي ومصحة الطب الوقائي في وزارة الصحة العامة

يمكن الاطلاع على التقرير وكافة التعاميم الرسمية الصادرة على الرابط: drm.pcm.gov.lb

أو عبر وسائل التواصل الاجتماعي @DRM_Lebanon

توزع الحالات المؤكدة حسب الأفضية

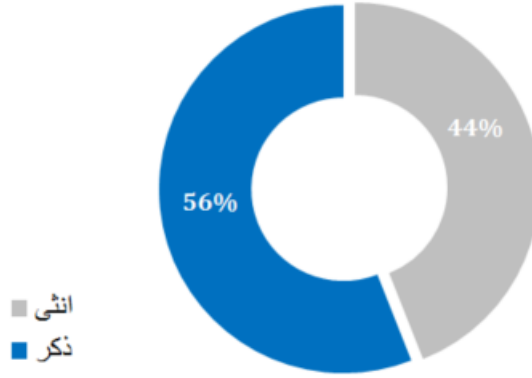


المرجع: المعلومات الصادرة عن برنامج الترصد الوبائي ومصلحة الطب الوقائي في وزارة الصحة العامة

يمكن الاطلاع على التقرير وكافة التعاميم الرسمية الصادرة على الرابط: drm.pcm.gov.lb

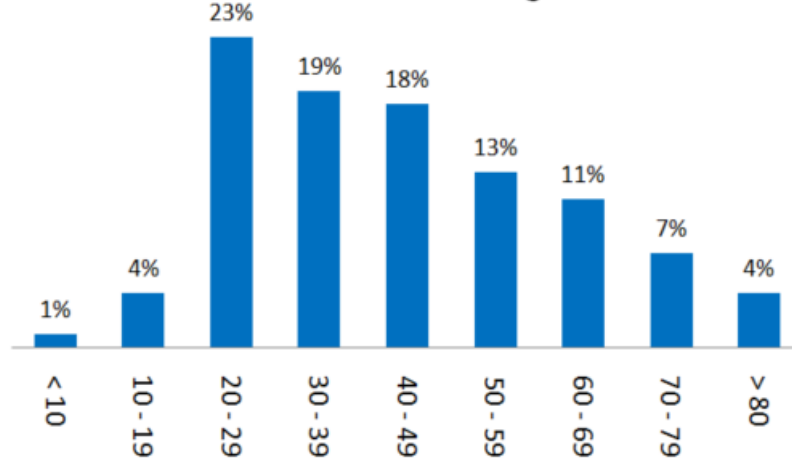
أو عبر وسائل التواصل الاجتماعي @DRM_Lebanon

توزع الحالات حسب الجنس



المرجع: المعلومات الصادرة عن برنامج الترصد الوبائي ومصلحة الطب الوقائي في وزارة الصحة العامة

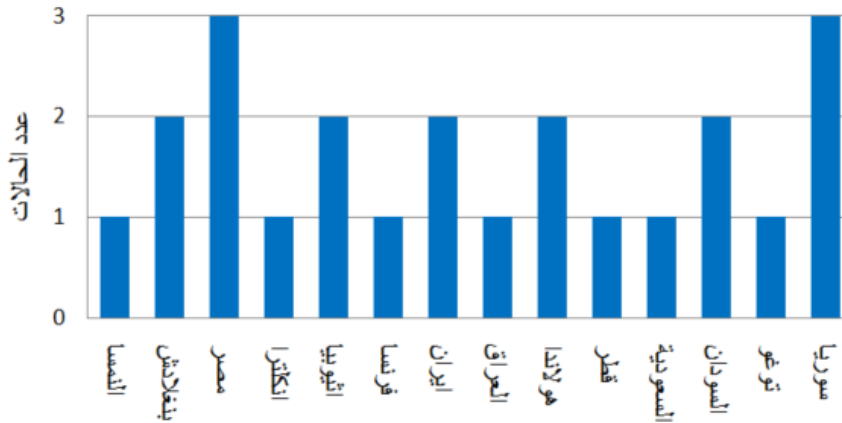
توزع الحالات حسب العمر



المرجع: المعلومات الصادرة عن برنامج الترصد الوبائي ومصلحة الطب الوقائي في وزارة الصحة العامة

توزع الحالات حسب الجنسية

اللبنانيون: 225 حالة من 248 (91%)



المرجع: المعلومات الصادرة عن برنامج الترصد الوبائي ومصلحة الطب الوقائي في وزارة الصحة العامة

يمكن الاطلاع على التقرير وكافة التعاميم الرسمية الصادرة على الرابط: drm.pcm.gov.lb

أو عبر وسائل التواصل الاجتماعي @DRM_Lebanon

أجهزة التنفس الاصطناعي المؤمنة في المستشفيات الحكومية والخاصة

النوع	الحكومية	الخاصة	المجموع
عدد الأجهزة للأطفال	42	237	279
عدد الأجهزة للبالغين	123	783	906
المجموع العام	165	1020	1185

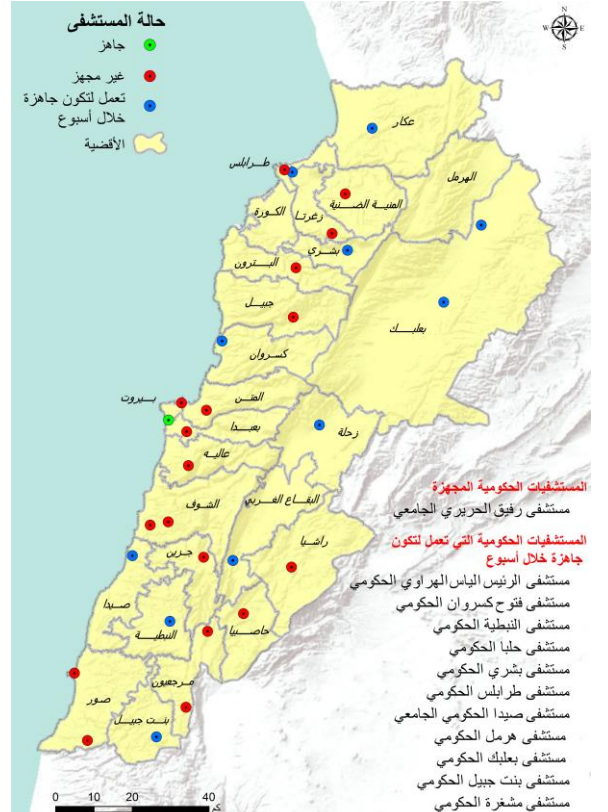
المرجع: المعلومات الصادرة عن مصلحة المستشفيات والمستوصفات في وزارة الصحة العامة

الأسرة الموجودة في المستشفيات الحكومية والخاصة

النوع	الحكومية	الخاصة	المجموع
عدد أسرة الطوارئ	215	878	1093
عدد أسرة العناية الفائقة	336	1972	2308
عدد الأسرة العام (كافة أنواع الأسرة)	2446	12749	15195

المرجع: المعلومات الصادرة عن مصلحة المستشفيات والمستوصفات في وزارة الصحة العامة

جهوزية المستشفيات



المرجع: المعلومات الصادرة عن برنامج الترصد الوبائي ومصلحة الطب الوقائي ومصلحة المستشفيات والمستوصفات في وزارة الصحة العامة

يمكن الاطلاع على التقرير وكافة التعاميم الرسمية الصادرة على الرابط: drm.pcm.gov.lb

أو عبر وسائل التواصل الاجتماعي @DRM_Lebanon

المختبرات المعتمدة من وزارة الصحة العامة لإجراء التشخيص المخبري لفيروس كورونا

المختبر	الموقع
مستشفى رفيق الحريري الحكومي	بيروت
مستشفى الجامعة الأميركية	بيروت
مستشفى القديس يوسف (Merieux)	بيروت
مستشفى الروم	وطى عمارة شلهوب
مستشفى رزق (LAU)	بيروت

أهداف غرفة العمليات الوطنية

تعمل غرفة العمليات الوطنية على توحيد وتنسيق كافة الجهود الوطنية الرسمية والخاصة من أجل تحقيق الأهداف التالية:

- الهدف الأول:** الحد من انتشار الفيروس واحتواءه عبر تطبيق التدابير الاحترازية، تخفيف الاحتكاك المباشر بين الناس وتعزيز عملية التواصل مع الناس والتوعية لتعميم المعلومات الصحيحة.
- الهدف الثاني:** تأمين استمرارية الخدمات الأساسية على الصعيد الوطني من خلال تحديد الخدمات الأساسية ومتطلبات الصيانة، تشجيع العمل عن بعد، اتخاذ التدابير الاقتصادية والاجتماعية بالحد الأدنى المطلوب المرتبط بتطبيق القرارات.
- الهدف الثالث:** زيادة قدرات القطاع الصحي للاستجابة من خلال مسح الموارد المتوافرة والاحتياجات بشكل مستمر مقارنة مع المنحنى الوبائي، استقطاب التمويل والمساعدات التقنية وزيادة القدرة الاستيعابية للمستشفيات وإدارة الحالات.

الإجراءات قيد التطبيق

وزارة الصحة العامة:

- إصدار التقرير اليومي عن الحالات الجديدة ووضعها في المستشفيات الحكومية والخاصة وتتبع الحالات المحتملة.

الصليب الأحمر اللبناني:

- نقل ٢٦٨ حالة جديدة مشتبه بها إلى المستشفيات (٢٣ حالة جديدة).

- تدريب ٤٤٧ مسعف مدرب (٦٥ جدد).

- تدريب ٥٢٠ متطوع على التوعية.

- تدريب ٢٤ مركز اسعاف (٢ جديد).

(التفاصيل على الموقع الالكتروني الرسمي للصليب الأحمر اللبناني)

الأجهزة الأمنية (قوى الأمن الداخلي، الأمن العام، أمن الدولة، الجيش):

- نفذ الجيش اللبناني والأجهزة الأمنية الأخرى تدابير مشددة على كافة الأراضي اللبنانية من أجل تطبيق قرار مجلس الوزراء للتعبئة العامة.

- تقوم كافة الأجهزة بتتبع نقل الحالات المشتبه بها إلى المستشفيات، المخالطين للحالات التي تظهر إيجابية بعد التشخيص المخبري وحالات الحجر الصحي للتأكد من التزامها بشروط العزل المنزلي.

- سطرت قوى الأمن الداخلي بين يومي السبت والأحد ٢١ و٢٢ آذار لغاية الساعة ١٢:٠٠ ظهراً ٢١٢ محضراً مكتوباً بحق مؤسسات وأفراد مخالفين لقرار مجلس الوزراء في مختلف المحافظات.

- نفذت قوى الأمن الداخلي عبر شرطة بيروت، الدرك الإقليمي، القوى السيارة والشرطة القضائية ٢٣٤ دورية سيطرة بالإضافة إلى ٩٨ دراج في مختلف المناطق اللبنانية للتأكيد على تطبيق قرار مجلس الوزراء بالتعبئة العامة.

- صدر عن المديرية العامة للأمن العام تعميم لتسيير دوريات على كامل الأراضي اللبنانية ابتداء من صباح يوم الأحد ٢٢ آذار لإلزام المواطنين التقيد بالقرارات التالية: منع التجمع في الساحات العامة والخاصة، إقفال المحال التجارية والمؤسسات غير المستثناة من قرار الإقفال والتأكيد على وجوب بقاء المواطنين في منازلهم وعدم الخروج إلا عند الضرورة القصوى.

كما صدر عن المديرية تعميم حول الإجراءات على الحدود السورية لضبط تفشي الكورونا.

- إقفال عدد كبير من المتاجر والمهن الحرة والمقاهي والمطاعم في مختلف المناطق اللبنانية.

يمكن الاطلاع على التقرير وكافة التعاميم الرسمية الصادرة على الرابط: drm.pcm.gov.lb

أو عبر وسائل التواصل الاجتماعي @DRM_Lebanon

- تسيير دوريات على محلات بيع المواد الغذائية بطلب من وزارة الاقتصاد من أجل وضع الأسعار على كافة البضائع والتأكد من عدم التلاعب بالأسعار.
- وزارة الخارجية:**
- متابعة أوضاع الجاليات اللبنانية المنتشرة في العالم من خلال التواصل اليومي مع بعثات لبنان الدبلوماسية والقنصلية.
- تستمر وزارة الخارجية والمغتربين بالتواصل اليومي مع كافة الدول الشقيقة والصديقة والجهات الخارجية بشأن تأمين مساعدات طبية لمواجهة الفيروس.
- وافقت الصين على تقديم مساعدات عينية (مجموعة مستلزمات ومعدات طبية ومعدات الحماية الشخصية للفرق الطبية): ٣٠٠٠ وحدة PCR، ٢٠٠ مقياس حرارة يدوي.
- أبدت الجاليات اللبنانية استعدادها لتقديم المساعدات النقدية والعينية الطبية.
- تعميم أرقام الحسابات المصرفية لدى مصرف لبنان لاستقبال المساعدات النقدية وعنوان الهيئة العليا للإغاثة لاستقبال المساعدات العينية.
- وزارة الأشغال العامة والنقل:**
- مرفأ بيروت: دخول ٨ بوآخر محملة بالمواشي والبصل والبطاطا ومستوعبات بضاعة مختلفة وخروج عشرة بوآخر.
- مرفأ طرابلس: خروج باخرة واحدة (سيارات) وتصل باخرة ظهرا محملة مازوت ثم تغادر.
- وزارة الداخلية والبلديات:**
- صدرت عن الوزارة مذكرة رقم ٣٩/أ.م/٢٠٢٠ للمحافظين لإبلاغ القائمقامين التعميم الفوري على البلديات واتحادات البلديات استنفار جميع عناصر الحراس والشرطة البلدية التابعة لها للتأكيد على الأهالي وجوب ملازمة منازلهم، والتشدد في مراقبة تفيد جميع المحال التجارية على اختلافها بالإقفال، باستثناء المطاعم والأفران وكل ما يرتبط بتصنيع وتخزين وبيع المواد الغذائية الاستهلاكية الأساسية والمنتجات الزراعية والمواد الأولية اللازمة لها، وذلك تحت طائلة الإقفال الفوري من دون إنذار وتسطير محضر ضبط بحقهم في حال المخالفة.
- إجراءات أخرى:**
- صدر عن المفوضية السامية للأمم المتحدة لشؤون اللاجئين (UNHCR) تعميم على كافة اللاجئين بضرورة الالتزام بتعليمات البلديات والقوى الأمنية لمنع انتشار الفيروس، كما شددت على ضرورة التبليغ عند الشعور بأية عوارض وحالات مشتبه بها، علماً بأن المفوضية ستغطي تكاليف إجراء التشخيص المخبري والعلاج.

الإجراءات على صعيد المحافظات والبلديات

المحافظة	العدد في الحجر الصحي	المحافظة	نسبة الالتزام بالإقفال	القطاعات المخلة
الشمال	٤٦	الشمال	٨٠%	عدد من المحال التجارية وتجمعات.
عكار	٢٨٥	عكار	٩٠%	محلات ميكانيك على أنواعها ومحلات بيع ألبسة وسيارات أجرة وباصات عمومية.
بعلبك الهرمل	٣	بعلبك الهرمل	٩٠%	محلات تجارية والقطاع الترفيهي
البقاع	٢٥	البقاع	٩٠%	باعة متجولين/ أندية، مقاهي وبعض المحلات التجارية.
جبل لبنان	١٦٨	جبل لبنان	٩٠%	محلات تجارية.
الجنوب	١٠٥	الجنوب	٩٠%	المؤسسات الخاصة.
النبطية	٩٢	النبطية	٩٠%	مهن حرة وتجمع في إحدى القرى.

يمكن الاطلاع على التقرير وكافة التعاميم الرسمية الصادرة على الرابط: drm.pcm.gov.lb

أو عبر وسائل التواصل الاجتماعي @DRM_Lebanon

التوجيهات العامة	المخاطر المؤثرة في سرعة انتشار الفيروس
<ul style="list-style-type: none">• الالتزام بتطبيق القرارات الصادرة عن رئاسة مجلس الوزراء على صعيد الإدارات العامة والخاصة والبلديات.• الالتزام بملازمة المنازل وعدم الخروج إلا للعمل أو عند الضرورة القصوى.• الالتزام بغسل اليدين المتكرر ومراعاة كل شروط السلامة الواجب اتخاذها وفق وزارة الصحة العامة.• الحرص على الابتعاد عن الأماكن المزدحمة وتجنب المخالطة الاجتماعية والالتزام بالمسافة الآمنة بين الأفراد.• الاتصال مباشرة على الرقم الساخن لوزارة الصحة العامة عند الشعور بأية عوارض: ١٢١٤ أو ٧٦/٥٩٢٦٩٩.	<ul style="list-style-type: none">• عدم التزام المواطنين بتدابير الوقاية.• عدم الالتزام بتدابير الحجر المنزلي الإلزامي.• انشمار الوباء في الأماكن المكتظة.• عدم الالتزام الكامل بمنع التجمعات والاختلاط.