

غرفة العمليات الوطنية لإدارة الكوارث - السراي الحكومي الكبير
التقرير اليومي حول COVID-19



وقت صدور التقرير: 21:00

تقرير رقم: 129

التاريخ: السبت 25 تموز 2020

1861 حالة نشطة (Active Cases)	
1717	144
حالة في العزل المنزلي	حالة استشفاء
	113
	حالة متوسطة
	31
	حالة في العناية الفائقة

لبنان	عالمياً	
3579	16,061,091	عدد الإصابات الإجمالي
47	644,997	عدد الوفيات
1.31 %	4,01 %	نسبة الوفيات
1671	9,820,260	عدد حالات الشفاء

ملاحظة: آخر تحديث للمعلومات 8:00 pm

المرجع: المعلومات الصادرة عن وزارة الصحة العامة

47
حالة وفاة
1671
حالة شفاء

مجموع فحوصات كورونا منذ
2020/2/21

عدد فحوصات كورونا للمقيمين
في المختبرات خلال الـ 24 ساعة
المنصرمة

عدد فحوصات كورونا للوافدين
في المطار خلال الـ 24 ساعة
المنصرمة

3579 حالة تم تسجيلها منذ 2020/2/21	
908	2671
وافدين	مقيمين

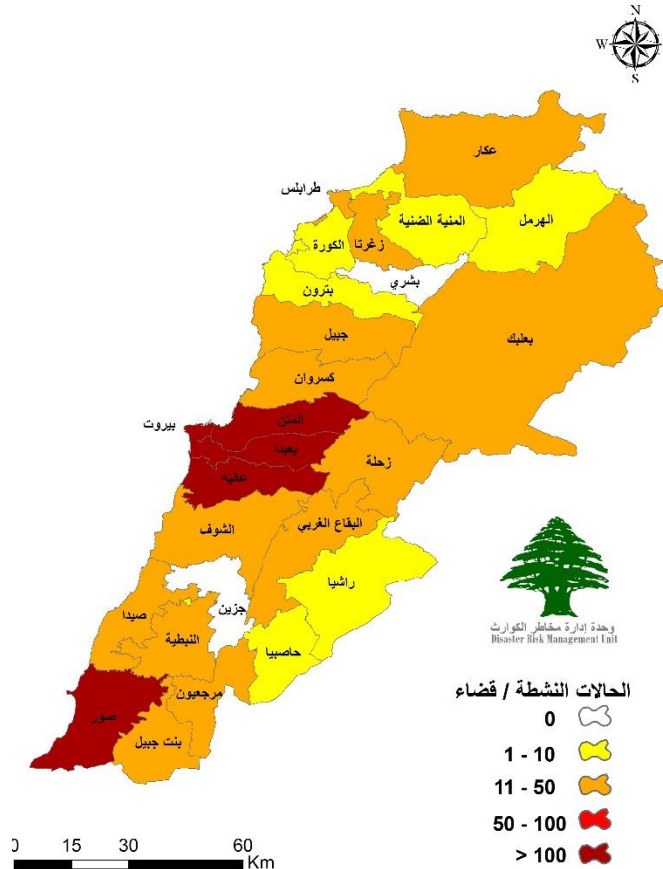
175 حالة جديدة	
31	144
وافدين	مقيمين

253,905

6772

2804

توزع الحالات النشطة حسب الأضية



المرجع: المعلومات الصادرة عن وزارة الصحة العامة

يمكن الاطلاع على التقرير وكافة التعاميم الرسمية الصادرة على الرابط: drm.pcm.gov.lb

أو عبر وسائل التواصل الاجتماعي @DRM_Lebanon

التوزع اليومي للإصابات حسب المناطق

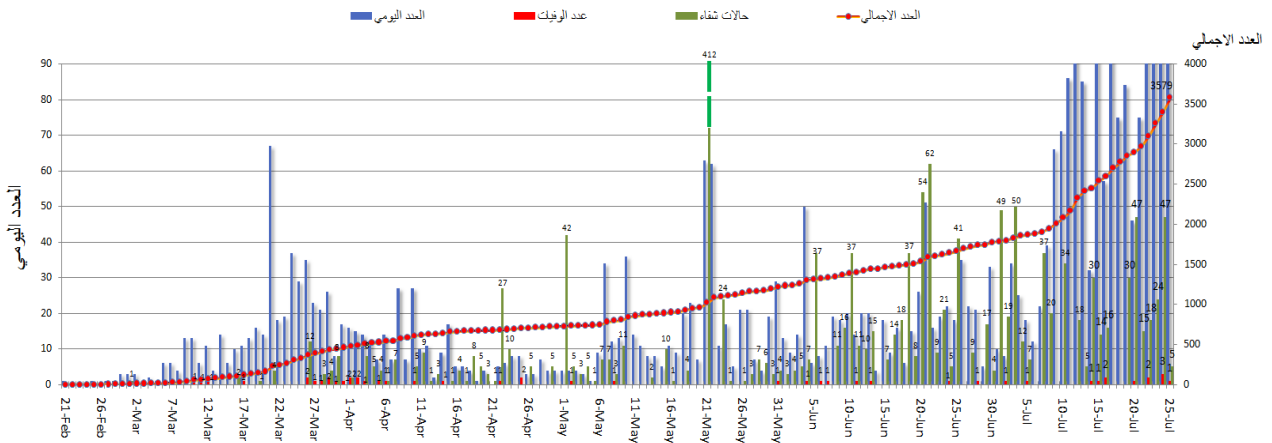
مقيم/وافد	العدد	البلدة	القضاء
مقيم	2	فتقا	كسروان
مقيم	2	جونيه	
مقيم	1	حارة صخر	
مقيم	1	كفور	
مقيم	1	نيو سهيلة	
مقيم	1	جبيل	جبيل
وافد	1	الميناء	
مقيم	1	القلمون	طرابلس
مقيم	1	القبة	
مقيم	1	وادي خالد	
مقيم	1	حلبا	عكار
مقيم	1	أبلح	
مقيم	1	الفاعور	زحلة
وافد/مقيم	2	رياق	
مقيم	1	سعدنايل	زحلة
مقيم	1	تعلبايا	
مقيم	3	الكرك	
مقيم	1	المعلقة	
مقيم	1	عين بورضاي	
مقيم	1	دوريس	بعبك
مقيم	2	الحلانية	
مقيم	1	يونين	
مقيم	1	قعقعية الصنوبر	صيدا
مقيم	1	شحور	صور
وافد	1	المجادل	
وافد	2	الناقورة	صور
وافد	1	قنان	
مقيم	3	عبرصاليم	
مقيم	4	طول	النبطية
مقيم	1	شقرا	
مقيم	1	دير انطار	بنت جبيل
مقيم	1	خرية سلم	
مقيم	2	رميش	
وافد	1	يارون	مرجعون
وافد/مقيم	3	بليدا	
مقيم	1	قبريخا	مرجعون
مقيم	1	حاصبيا	
وافد/مقيم	28		قيد التحقق
	175		المجموع

مقيم/وافد	العدد	البلدة	القضاء
مقيم	1	راس بيروت	بيروت
مقيم	8	الروشة	
مقيم	2	الحمرا	
مقيم	1	وطى المسيطبة	
مقيم	1	مار الياس	
مقيم	1	الظريف	
مقيم	1	المزرعة	
مقيم	1	البسطة الفوقا	
مقيم	2	طريق الجديدة	
مقيم	1	راس النبع	
وافد/مقيم	11	الأشرفية	
مقيم	3	قيد التحقق	بعيدا
وافد	1	عين الرمانه	
وافد	1	بعيدا	
مقيم	1	بئر حسن	
مقيم	1	برج البراجنة	
مقيم	12	الغبيري	
مقيم	6	حارة حريك	
وافد	1	المدينة الرياضية	
مقيم	1	الأوزاعي	
مقيم	1	قرنايل	
مقيم	1	انطلياس	
مقيم	2	البوشرية	
مقيم	1	برج حمود	
مقيم	2	بتغرين	
مقيم	1	الضبية	
مقيم	1	الدكرانة	
مقيم	1	حملايا	
مقيم	1	جسر الباشا	
وافد	1	الروضة	
وافد	1	عين قنية	
مقيم	1	برجا	الشوف
مقيم	1	قيد التحقق	
مقيم	1	شويقات الأمراء	عاليه
مقيم	19	شويقات العمرسية	
وافد	1	دير قويل	
مقيم	2	صوفر	

يمكن الاطلاع على التقرير وكافة التعاميم الرسمية الصادرة على الرابط: drm.pcm.gov.lb

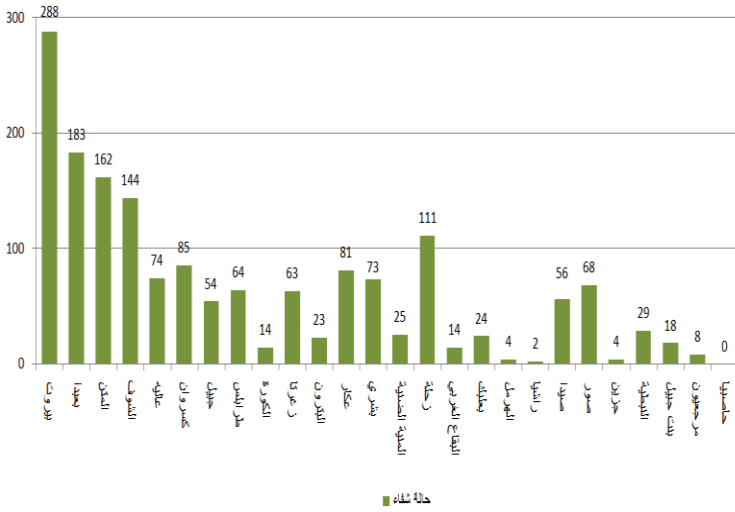
أو عبر وسائل التواصل الاجتماعي @DRM_Lebanon

المنحنى الوبائي حسب العدد اليومي للإصابات

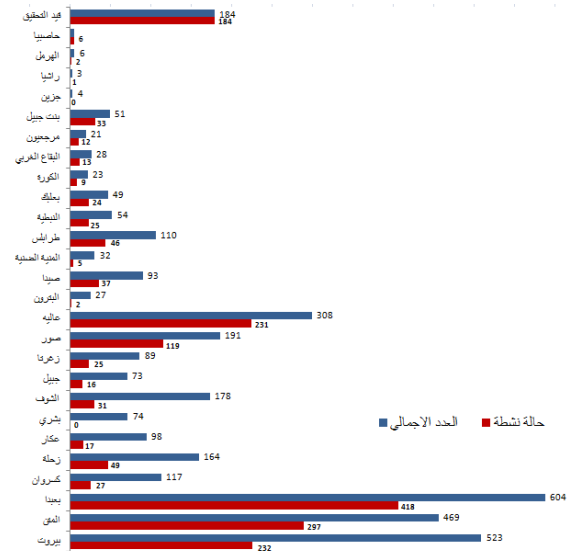


المرجع: المعلومات الصادرة عن وزارة الصحة العامة

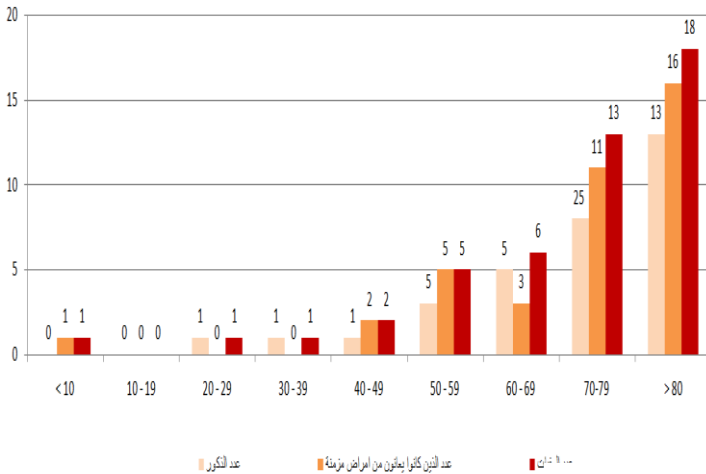
توزع حالات الشفاء حسب الأقسية



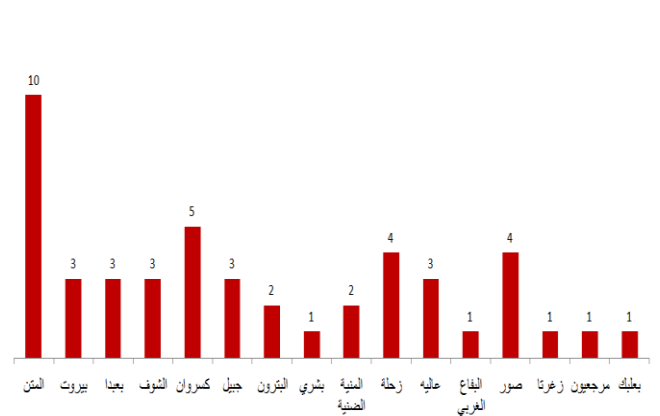
توزع الحالات الإجمالية والحالات النشطة حسب الأقسية



توزع الوفيات حسب الفئة العمرية



توزع الوفيات حسب الأقسية

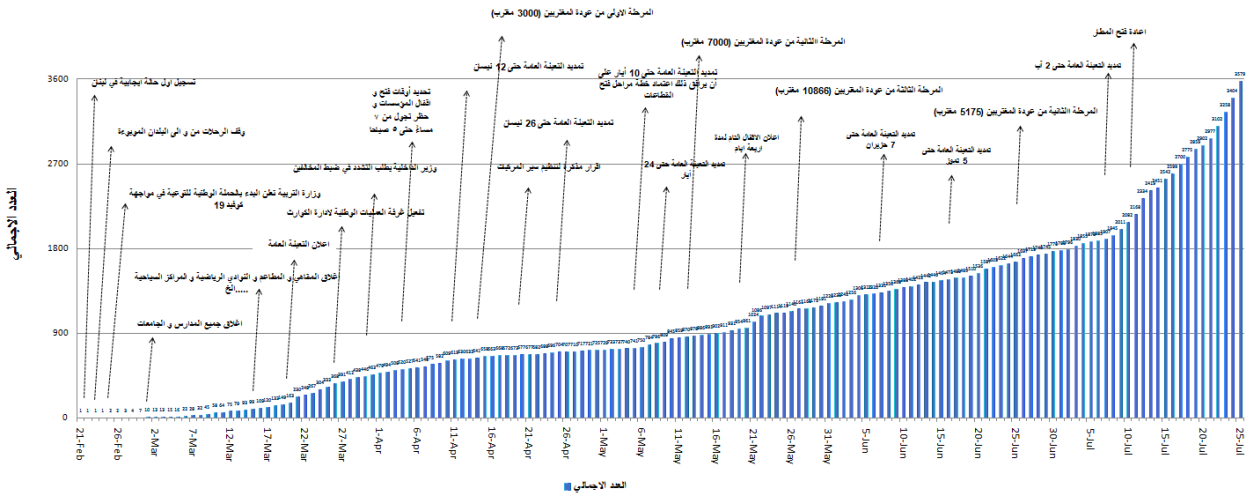


المرجع: المعلومات الصادرة عن وزارة الصحة العامة

يمكن الاطلاع على التقرير وكافة التعاميم الرسمية الصادرة على الرابط: drm.pcm.gov.lb

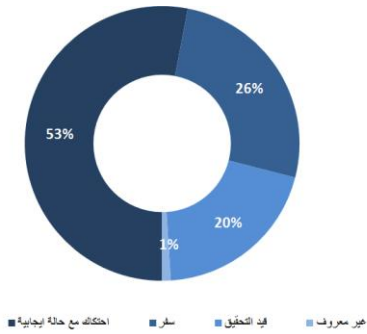
أو عبر وسائل التواصل الاجتماعي @DRM_Lebanon

التسلل الزمني للقرارات بحسب العدد الإجمالي للحالات



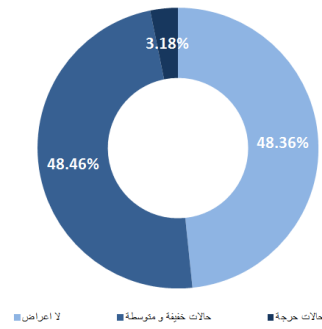
المرجع: المعلومات الصادرة عن وزارة الصحة العامة

طريقة التعرض للعدوى بالفيروس

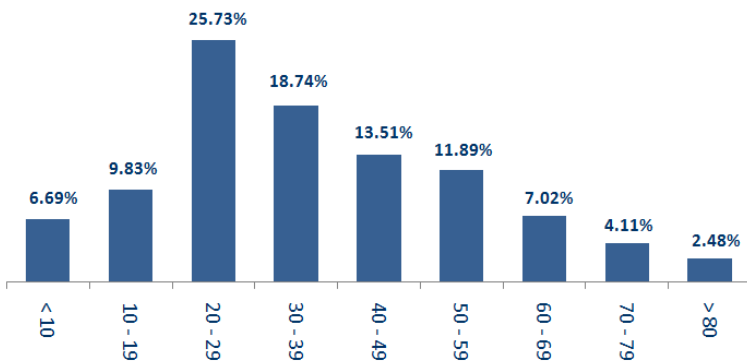


المرجع: المعلومات الصادرة عن وزارة الصحة العامة

توزع الحالات حسب الوضع الصحي

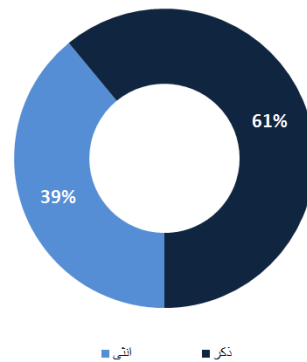


توزع الحالات حسب الفئة العمرية



المرجع: المعلومات الصادرة عن وزارة الصحة العامة

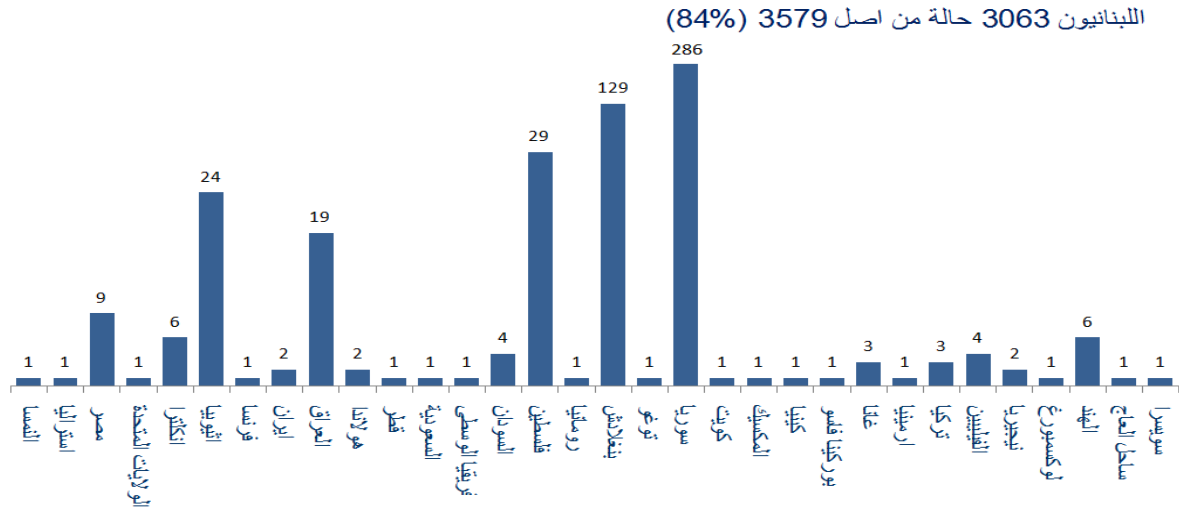
توزع الحالات حسب الجنس



يمكن الاطلاع على التقرير وكافة التعاميم الرسمية الصادرة على الرابط: drm.pcm.gov.lb

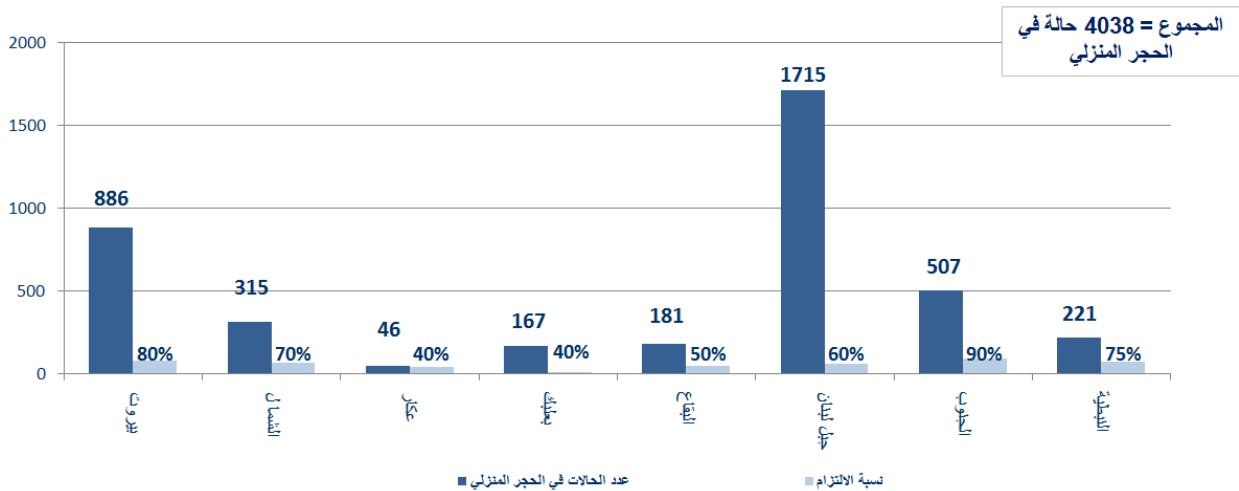
أو عبر وسائل التواصل الاجتماعي @DRM_Lebanon

توزع الحالات حسب الجنسية



المرجع: المعلومات الصادرة عن وزارة الصحة العامة

توزع حالات العزل المنزلي في المحافظات ونسبة الالتزام



المرجع: المعلومات الصادرة عن وزارة الصحة العامة

الإجراءات قيد التنفيذ - 2020/7/25

وزارة الصحة العامة

- أعلنت وزارة الصحة العامة بأن لبنان قد أصبح في المرحلة الرابعة التي تعني التفشي المحلي للوباء مما يتطلب التزام كامل بالتدابير والإجراءات الوقائية حيث سيتم نقل كل الحالات التي لا تتوفر لديها شروط السلامة العامة للعزل إلى مراكز الحجر الصحي المعتمدة.
- تتابع الوزارة الأوضاع الصحية لكافة الحالات النشطة وللوفدين بشكل يومي في المستشفيات وفي الحجر المنزلي.
- صدر عن الوزارة نتائج فحوصات الـ PCR للوفدين على الرحلات القادمة إلى بيروت بتاريخ 2020/7/23 حيث تم تأكيد تسجيل الإصابات التالية:

عدد الحالات الإيجابية	رقم الرحلة	الشركة	رحلة قادمة من
2020/7/23			
1	576	MEA	اسطنبول
3	1308	DHL	فرانكفورت
3	403	MEA	الكويت
1	266	MEA	اسطنبول
3	131	IRAQ	بغداد
1	365	MEA	جدة
12			المجموع

يمكن الاطلاع على التقرير وكافة التعاميم الرسمية الصادرة على الرابط: drm.pcm.gov.lb

أو عبر وسائل التواصل الاجتماعي @DRM_Lebanon

الصلب الأحمر اللبناني

35884 (429 فحصاً جديداً)	عدد فحوصات PCR التي تم نقلها إلى المختبرات	0	عدد مراكز الإسعاف الإضافية الجاهزة للاستجابة	47	عدد مراكز الإسعاف التي تستجيب	2902 (23 حالة جديدة)	عدد الحالات التي تم نقلها إلى المستشفيات
166	عدد المتطوعين المدرّبين على نقل فحوصات PCR	1444	عدد المسعفين المدرّبين	8429 (11 مستفيداً جديداً)	عدد المتدربين على إعداد خطط استجابة محلية	65665 (159 مستفيداً جديداً)	عدد المستفيدين من حلقات التوعية حول COVID-
967	عدد المتطوعين الجامعيين المدرّبين على إجراءات الوقاية في الشركات	217	عدد المتطوعين الجامعيين المدرّبين على إقامة حلقات توعية	550	عدد متطوعي الصلب الأحمر المدرّبين على التوعية	8227 (11 متدرباً جديداً)	عدد المتدربين على إدارة مراكز الحجر الصحي
3729 (12 مستفيداً جديداً)	عدد المستفيدين من المنصات الإلكترونية التتبعية حول الفيروس	46246 (22 مجموعة جديدة)	عدد المعدات التي تم توزيعها	1207656	عدد الملصقات والمنشورات التي تم توزيعها	375 (مرفقين جديدين)	عدد المرافق التي تم تعقيمها

الأجهزة العسكرية والأمنية

المهام	الجهة
<ul style="list-style-type: none"> - تسيير دوريات راجلة ومدولية لتنظيم اكتظاظ المواطنين وتفريق التجمعات. - توزيع حصص غذائية على العائلات الأكثر فقراً في مختلف المناطق اللبنانية عبر مكتب التعاون العسكري المدني CIMIC. - إقامة حواجز ظرفية وتفريق تجمعات في مختلف المناطق اللبنانية ومساندة قوى الأمن في إجراءات عزل البلدات التي ينتشر فيها الوباء. 	الجيش
<ul style="list-style-type: none"> - مؤازرة بلدية قرنايل في قضاء بعبداء في عزل البلدة بناء على قرار محافظ جبل لبنان. - مؤازرة بلدية القلمون في قضاء طرابلس في عزل البلدة بناء على قرار محافظ لبنان الشمالي. - مؤازرة بلدية شحور في قضاء صور في عزل البلدة بناء على قرار محافظ لبنان الجنوبي لمدة 72 ساعة لحين صدور نتائج الفحوصات المخبرية للمخالطين. - مؤازرة بلدية الكرك في قضاء زحلة في عزل البلدة. - تسطير محاضر بحق المخالفين لقرارات التبعية العامة: 	المديرية العامة لقوى الأمن الداخلي
<p>عدد المحاضر التي تم تسطيرها بحق المخالفين لقرار وضع الكمامة منذ 2020/5/29</p> <p>مجموع المحاضر التي تم تنظيمها بحق المخالفين لقرارات التبعية العامة منذ 2020/3/8</p>	<p>3167 (232 محضراً جديداً)</p> <p>50413</p>
<ul style="list-style-type: none"> - تطبيق الإجراءات الأمنية والوقائية المطلوبة في المطار وعلى المرافئ والمعابر الحدودية. - تقصي ومتابعة الحالات المشتبه بها والإيجابية والحالات في الحجر المنزلي للمقيمين والوافدين. - متابعة نتائج الفحوصات المخبرية للمخالطين والتبليغ عن نتائجها في مختلف المناطق وفي مخيمات النازحين واللاجئين. 	المديرية العامة للأمن العام
<ul style="list-style-type: none"> - تقصي ومتابعة الحالات المشتبه بها والإيجابية والحالات في الحجر المنزلي للمقيمين والوافدين. - متابعة نتائج الفحوصات المخبرية للمخالطين والتبليغ عن نتائجها في مختلف المناطق. 	المديرية العامة لأمن الدولة
<ul style="list-style-type: none"> - تعقيم عدد من الأماكن العامة والخاصة والقطاعات الحيوية ومراكز إجراء فحوصات الـ PCR ضمن الأفضية في مختلف المحافظات اللبنانية. - تأمين الجهوزية للتدخل عند الضرورة (427 عنصراً مدرّباً على عمليات نقل المصابين بفيروس كورونا المستجد، و69 سيارة إسعاف جاهزة لنقل الحالات المصابة بالفيروس). 	المديرية العامة للدفاع المدني

وزارة الداخلية والبلديات

- تطبيق المذكرة رقم 74/م.أ.م/2020 تاريخ 2020/7/23 حول الإجراءات والتدابير المطلوبة لمواجهة هذه المرحلة من تفشي الوباء، حيث يطلب من كافة المواطنين معاودة التقيد التام بتدابير السلامة العامة تحت طائلة تطبيق أحكام المادة 604 من قانون العقوبات، بالإضافة إلى إلزامية تقيد أصحاب كافة المؤسسات العامة والخاصة بأقصى تدابير السلامة العامة تحت طائلة التفرغ أو حتى الإقفال (يمكن الاطلاع على الإجراءات المفصلة في المذكرة على الرابط أدناه).

يمكن الاطلاع على التقرير وكافة التعاميم الرسمية الصادرة على الرابط: drm.pcm.gov.lb

أو عبر وسائل التواصل الاجتماعي @DRM_Lebanon

وزارة الأشغال العامة والنقل

- متابعة تطبيق التعميم رقم 2/44 بتاريخ 2020/7/21 إلى جميع شركات الطيران العاملة في مطار رفيق الحريري الدولي حول نقل الركاب إلى سوريا عبر المطار، حيث طلب منها عدم السماح لهؤلاء الركاب بالصعود إلى متن الطائرات المتوجهة إلى لبنان دون حيازة فحص PCR نتيجته سلبية وذلك خلال 96 ساعة كحد أقصى قبل تاريخ الرحلة، بالإضافة إلى عدم نقل ركاب أجانب إلى سوريا عبر المطار دون موافقة مسبقة من السلطات السورية باستثناء الفلسطينيين اللاجئين في سوريا وأفراد المنظمات الدولية والبعثات الدبلوماسية العاملة في سوريا.

مطار رفيق الحريري الدولي (خلال الـ 24 ساعة المنصرمة)

الرحلات القادمة		الرحلات المغادرة	
عدد الرحلات	33	عدد الرحلات	35
عدد الوافدين	3798	عدد المغادرين	2514

المرافق (خلال الـ 24 ساعة المنصرمة)

المرافق	دخول		مغادرة	
	العدد	البلد/الجهة	العدد	البلد/الجهة
مرفأ بيروت			1	بور سعيد
			1	السويس
مرفأ طرابلس	1	تركيا		
	1	اليونان		
المجموع	2		2	

قرارات عامة

- صدر عن اللجنة الوطنية لمتابعة التدابير والإجراءات الوقائية لمواجهة فيروس كورونا توصيات عامة بتاريخ 2020/7/24 حول الإجراءات الواجب اتخاذها للحد من انتشار الفيروس تضمنت:
 - أن تعمم وزارة الداخلية والبلديات ووزارة الخارجية والمغتربين ووزارة الأشغال العامة والنقل على كل الوافدين إلى لبنان ضرورة إبراز نتيجة فحص PCR سلبية لا تقل مدتها عن 96 ساعة قبل موعد السفر.
 - أن يخضع كل الوافدين من الدول التي يجري فيها فحص الـ PCR غير المعتمد من وزارة الصحة العامة إلى العزل في فنادق تحدها وزارة السياحة لمدة 24 ساعة لحين صدور نتيجة الفحص الثاني الذي يخضع له الوافدين عند وصولهم إلى لبنان.
 - أن يتم التشديد على كبار السن (فوق عمر الـ 60 سنة) عدم الخروج من منازلهم إلا عند الضرورة القصوى.
 - أن يعاد تطبيق إجراءات المرحلة الرابعة من خطة إعادة فتح القطاعات مع بعض التعديلات بهدف السيطرة على انتشار الوباء والتأكد من تطبيق إجراءات السلامة المطلوبة.

ملاحظة: يمكن الاطلاع على التوصيات الكاملة على الرابط الإلكتروني www.drm.pcm.gov.lb

- بناء على توجيهات وزير الداخلية والبلديات، أصدر محافظ لبنان الشمالي قراراً قضى بإقفال سراي طرابلس ومنع الدخول إليها بشكل تام وذلك لغاية يوم الإثنين في 2020/7/27 باستثناء العناصر والأجهزة الأمنية المولجة حماية السراي وذلك على أثر تأكيد إصابة أحد المخاتير الذي خالط عدداً من الأشخاص في السراي على أن يتم إجراء فحوصات مخبرية للموظفين.

وزارة الخارجية والمغتربين

- تتواصل الوزارة بشكل يومي مع السفارات الأجنبية في لبنان التي ترغب في إجلاء مواطنيها بالتنسيق مع اللجنة الوطنية لمتابعة التدابير والإجراءات الوقائية لمواجهة فيروس كورونا.
- تتابع الوزارة عملية دخول وخروج الدبلوماسيين الذين يزورون لبنان في مهام رسمية بالتنسيق مع السفارات المعنية.
- تنسق الوزارة مع السفارة السورية في لبنان ومع المديرية العامة للأمن العام حركة الدخول والخروج عبر المعابر الحدودية لضمان تطبيق الإجراءات المتبعة بناء على مقررات مجلس الوزراء.
- تنسق الوزارة بشكل يومي مع البعثات اللبنانية المنتشرة في دول العالم حول تطور الوضع في تلك الدول ووضع المغتربين.

مخالفات قرارات التبئة العامة

- تجمعات مطلبية ومظاهرات وقطع طرقات وأعمال شغب.
 - عدم التزام المطاعم والمقاهي بالمسافة الآمنة بين الأشخاص.
 - تقديم النرجيلة في بعض المقاهي والمطاعم خلافاً للتدابير الوقائية.
 - عدم الالتزام بالتدابير والإجراءات الوقائية المطلوبة في الأسواق (وضع الكمامة أو قناع الوجه، تعقيم اليدين، الحفاظ على المسافة الآمنة).
 - تجمعات أمام المصارف ومحلات الصرافة ومكاتب تحويل الأموال وماكينات الصراف الآلي من دون الالتزام بالتدابير الوقائية.
 - تجمعات في الأحياء وعلى الشواطئ والأرصفة البحرية دون الالتزام بالتدابير الوقائية.
 - تجمعات في المناسبات الاجتماعية دون الالتزام بالتدابير الوقائية.
 - عدم التزام المخالطين لحالات مؤكدة بإجراءات العزل المنزلي لحين صدور نتائج الفحوصات المخبرية.
- عند الشعور بأية عوارض، الاتصال مباشرة على الرقم الساخن لوزارة الصحة العامة: 1214 أو 01/594459

يمكن الاطلاع على التقرير وكافة التعاميم الرسمية الصادرة على الرابط: drm.pcm.gov.lb

أو عبر وسائل التواصل الاجتماعي @DRM_Lebanon