

# غرفة العمليات الوطنية لإدارة الكوارث



وقت صدور التقرير: 20:30

تقرير رقم: 273

التاريخ: الأربعاء 16 كانون الأول 2020

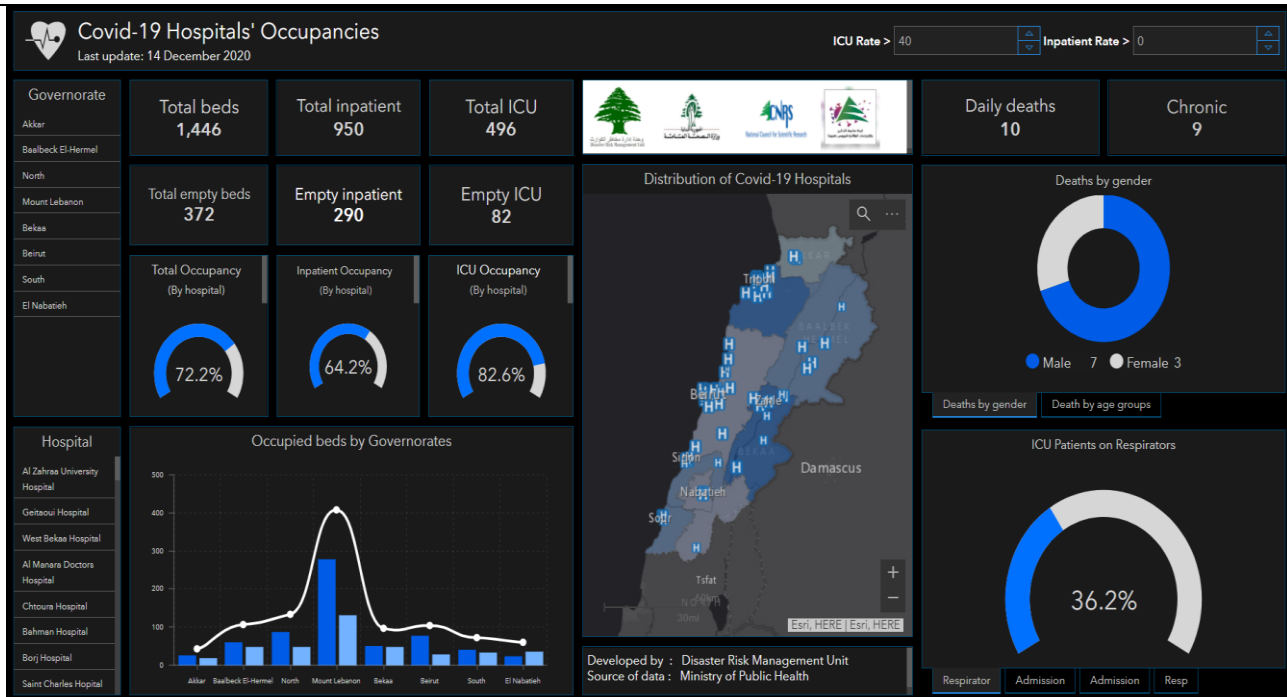
الجديد في التقرير:

- التوصيات الصادرة عن اجتماع لجنة متابعة التدابير والاجراءات الوقائية لمواجهة فيروس كورونا بتاريخ 2020/12/16

105,212 حالة شفاء		1,234 حالة وفاة		150,933 مجموع الإصابات منذ 21 شباط 2020		2,056 حالة جديدة	
1,005 حالة شفاء جديدة		11 حالات وفاة جديدة		3,095 وافدين		147,838 مقيمين	
1,001 حالة استشفاء		44,487 حالة نشطة		1,868 حالة في القطاع الصحي		114 الحالات المكررة	
151 حالة على التنفس الاصطناعي		3 حالة جديدة في العناية المركزة		409 حالة في العناية المركزة		592 حالة استشفاء متوسطة	
43,486 حالة في العزل المنزلي		19 حالات جديدة في القطاع الصحي		12.3 % نسبة الفحوصات الإيجابية لكل 100 فحص			
  الواقع اللبناني في لبنان مقارنة بالعالم				1,679,001 فحص كورونا منذ 21 شباط 2020			
74,120,034		150,933		العدد الإجمالي			
1,647,983		1,234		عدد الوفيات			
2.22 %		0.81 %		نسبة الوفيات			
52,084,244		105,212		عدد حالات الشفاء			
1,260 فحوصات الوافدين عبر المطار والمعابر الحدودية		14,203 فحوصات للمقيمين خلال 24 ساعة المنصرمة					

المرجع: المعلومات الصادرة عن وزارة الصحة العامة

## عدد الأسرة المتوافرة للمصابين بفيروس كورونا ونسبة الإشغال (خلال الـ 24 ساعة المنصرمة)



للاطلاع **يوميًا** على كافة تفاصيل توزع الأسرة المتوافرة لمرضى كوفيد-19 في مختلف المحافظات حسب المستشفيات:

عبر الكمبيوتر: <https://bit.ly/DRM-HospitalsOccupancy-PC>

عبر الهاتف: <https://bit.ly/DRM-HospitalsOccupancy-Mobile>

يمكن الاطلاع على التقرير وكافة التعاميم الرسمية الصادرة على الرابط: <http://drm.pcm.gov.lb>

أو عبر وسائل التواصل الاجتماعي @DRM\_Lebanon

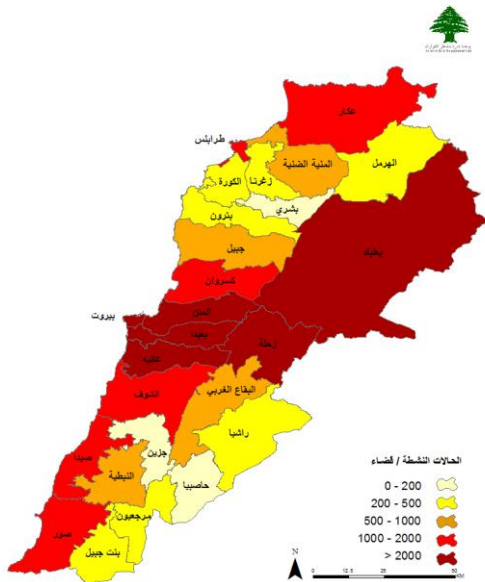
توزع الحالات اليومية حسب البلديات

بيروت	160	بعيدا	263	المتن	264	الشوف	111	كسروان	112	طرابلس	57
عين المريسة	6	التياح	9	برج حمود	13	الدامور	1	صربا	6	الزيتون	8
الجامعة الاميركية	1	الجراح	2	سن الفيل	9	السعديات	2	كسليك	5	الثل	2
راس بيروت	5	الازواعى	2	جديدة المتن	12	شحيم	12	ذوق مكاييل	14	القبية	11
المنارة	2	بنر حسن	1	البوشرية	12	كترمايا	4	نهر الكلب	1	الزاهرية	1
قريطم	3	المدنية الرياضية	1	الدورة	7	عائوت	2	غدير	4	التبانة	1
الروشه	5	الغبيري	9	الروضه	8	سبلين	1	ذوق مصبح	16	بساتين طرابلس	4
الحمرا	2	عين الرمانه	11	سد البوشرية	1	برجين	4	أدوينس	3	الميناء I	7
عين التينة	8	فرن الشباك	3	السبته	7	برجا	14	حارة صخر	8	الظلمون	3
المصيطبة	6	حارة حريك	54	الدكوانه	13	بعباصير	6	ساحل علما	4	اليداي	7
وطى المصيطبة	1	اليلكي	5	أنطلياس	16	الجبة	3	أما والدفنه	2	قيد التحق	13
مار الياس	4	برج اليراجنه	26	جل النديب	7	جدرا	3	الصفرا	4	عكار	42
الاونيسكو	1	المرجعة	8	الزلقا	10	وادي الزينة	2	العقبية	5	نهر البارد	2
تلة الخياط	2	تحويطة الغدير	3	بياقوت	7	دير القمر	1	عجلتون	7	حلبا	7
دار الفتوى	1	بعيدا	6	الضبية	6	السماقية	1	بلونة	9	جديدة الجومه	2
الظريف	5	الحازمية	9	مزرعة دير عوكر	2	مزرعة الدوير	2	السيلية	2	النورة	2
مزرعة	6	الفياضية	1	المنصورية	9	كفر فاقد	2	جعيتا	3	الزواريب	1
برج أبي حيدر	5	مار تقلا	2	الديشونية	1	دير بابا	1	عينطورة	2	منياره	3
البيضا الفوقا	3	الريحانية	2	الفتار	3	كفر حيم	3	غزير	5	كرم عصفور	4
الطريق الجديدة	11	الحث	32	عين سعاده	9	دميت	1	كفر حباب	1	مشحا	1
راس النبع	4	بطشاي	3	روميه	7	بريج	2	معراب	1	بقرزلا	5
الباشورة	1	اللوزية	1	بصاليه	4	المغيزه	1	عرمون	1	برج العرب	1
البيضا التحتا	4	الجمهور	2	نابيه	1	بعظين	8	التمورة	1	تكريت	1
زقاق البلاط الغفارية	1	كفر شيميا	3	المطيلب	1	غرفيه	1	درعون	1	شقدوف	1
الحميزة	2	وادي شحور السفلى	1	الرايه	2	بطمة	1	الز عيتره	1	بزينا	1
الجعيتاري	1	وادي شحور العليا	3	بيت الككو	1	بغعاتا	7	يشوش	2	عكار العتيقه	4
مار مخايل النهر	1	بسابا	4	قرنة شهوان	6	نيحا	5	القليلعات	3	تل عباس الشرقي	1
الخضر	1	بعلمنيه	6	الريوة	6	عين وزين	1	عشقوت	3	الحمصا	1
الجسر	1	رويسة البلوط	1	بيت الشعار	9	عماطور	1	كفر نديان	1	شيخ عياش	1
الرميل	2	الهلالية	3	ديك الكحدي	3	الكحلانية	2	حراجل	1	المسعوديه	1
الأشرفية	32	العبادية	2	مزرعة يشوع	7	المزرعة	1	زحلة	116	تل معان	1
العدلية	3	ضهور العبادية	1	دير طاميش	1	كفر نيرخ	6	الراسية	1	الخربة	1
قيد التحق	30	راس المتن	9	زكريت	2	بثلون	1	البرابرة	1	شيخ زناد	1
عاليه	121	بكنفا	1	كفير	2	جباع	1	المعلقة	6	بينين	3
العمرسية	2	قراطضة	1	بيت شباب	1	باتر	1	كرك نوح	5	المحمرة	1
حي السلم	9	دير الحرف	1	المياصة	5	الباروك	1	مار أنطونيوس	2	العبدية	1
خلدة	2	صليميا	2	عين الخروبة	2	قيد التحق	6	معلقة أراضي	2	برقايل	2
الامراء	15	حاصبيا المتن	1	حماليا	3	بعلبك	138	حوش الامراء أراضي	1	حويش	1
دير قويل	2	حمانا	3	عين علق	2	بعلبك	36	حوش الامراء	4	بيت ايوب	1
عرمون	17	الشذانية	1	العطشانة	2	شراونة	1	أراضي	6	جديدة القيطع	1
بعورته	1	بتخنيه	2	عين القاعة	1	دورس	5	فرزل	7	فنديق	3
بشامون	10	فالوغا	2	شوين	2	إيعات	2	ثويني	1	مجدلا	2
عين عنوب	1	قرنايل	10	قرنة الحمرا	7	نحلته	2	نبي ايل	1	رحبه	2
بلييل	4	ارصون	1	برمانا	9	سعيدى	1	حزرتا	2	سنديانة المجدل	1
بدادون	2	كفر سلوان	2	قتاية برمانا	2	كفر دان	1	ألمح	2	البيرة	2
بسوس	2	قيد التحق	11	بعيدات	3	نبي رشاده	1	قاع الريم	1	الكواشره	1
عاليه	14	جيبيل	67	ضهر الصوان	1	فاكهة	1	نبحا	3	مشتى حمود	1
الكحالة	3	جيبيل	8	بولونيا	1	عين	2	كسارا	9	مشتى حسن	1
عيتات	2	مستبنا	9	مرجيا	1	عرسال	2	شثورا	1	دوسا	2
سوق الغرب	1	بلاط	4	الخنشارة	2	لبوة	2	جلالا	2	عديمون	3
مجدليا	3	كفر زبونا	1	عينطورة	1	توفيقه	3	تعلبوا	2	عندقت	1
رمحالا	1	عمشيت	7	ضهور الشوير	1	شعت	7	جديتا	2	وادي خالد	3
قير شمون	1	حالات	3	شويا	1	يونين	1	سعدنايل	3	أكروم	2
عين كسور	1	الريحانة	1	بسكنتا	5	دير الاحمر	1	قب الياس	2	قيد التحق	25
عيه	1	نهر ابراهيم	3	قيد التحق	8	بندنايل	6	بر الياس	8	زغرثا	51
كفر متى	1	إهمج	3	صور	53	قصر نبا	5	عنجر - حوش موس	2	زغرثا	15
بخدمون الضيعة	1	أدوينس	1	صور	15	تمنين الفوقا	2	مجدل عنجر	5	عدرات	1
مجدل بعنا	3	بريج	1	جل البحر الشمالي	2	بيت شاما	3	المصنع	1	كفر دلاقوس	1
صوفر	4	عبيدات	3	الرشيدية	1	حوش الرافقة	3	رياق	10	رشعين	6
بتاتر	4	بجه	1	برج الشمالي	3	تمنين التحتا	1	علي النهري	4	كفر حاتا	1
العزونه	1	غلبون	2	جوبا	2	شمسطار	7	دير الغزال	1	أرده	3
الرملية	1	حبوب	2	قانا	1	حوش النبي	1	قوسايا	2	حرف أرده	4
معصريتي	1	حصارات	9	معركة	3	طاريا	7	رعيت	4	مجدليا	4
عين داره	1	غرفين	3	معروب	1	سر عين التحتا	1	حارة الفيكاني	1	حارة الفوار	1
قيد التحق	13	قرطبا	1	جناتا	2	سر عين الفوقا	4	تريل	5	علما	1
البقاع الغربي	43	الفلوق	1	صديقين	2	طلبا	1	كفر زيد	2	العقبية	1
صغين	1	ترنج	3	حناوي	1	حزين	1	قيد التحق	5	حواكير	1
خربة قنقار	1	قيد التحق	1	طير دبه	5	حضر	4	الكورة	37	داريا	1
كفريا	1	صيدا	35	شهابية - طير زبنا	2	نبي شيت	4	أميون	1	كرم سده	1
عانا	5	صيدا القديمة	4	طير فلهيه	1	بريتال	6	كفر صارون	1	قزحيا	1
عميق	1	حارة صيدا	5	عياضية	4	بوداي	4	بزيزا	1	سر عل	1
جب جنين	1	عين الحلوة	1	شنعيتية	1	قيد التحق	7	كفر حزير	2	مرباطة	1
لالا	1	مجدليون	4	برج رخال	1	العينية الضنية	36	بصرما	1	كفريا	3
كامل اللوز	5	قرية	1	قليلة	1	دير عمار	2	كوسبا	1	مزرعة حريفص	1
بعلون	1	عين الدلب	1	مجدل زون	2	النبي يوشع	1	عابا	1	قيد التحق	3
غزة	4	غازية	5	قيد التحق	3	المنيه	14	بندنايل	1	البترون	14
قرعون	15	خرايب	1	راشما	12	בחنين	1	كفر قاهل	1	البترون	3
المنارة - الحمارة	2	علون	2	راشيا الوادي	4	سير الضنية	5	بشوراتيچ	1	كفر عبيدا	1
صويري	1	لوبية	1	راشيا الفوقا	1	بقرصونة	1	أنفه	4	شكا	5
سحمر	2	غسانية	1	الميدان	1	طاران	1	راس مسقا	8	شكا العتيقة	1
المرج	1	كوثرية السيدا	1	عجا	1	إيزال	1	ضهر العين	8	إجديرا	1
قيد التحق	1	سكسكية	1	كفر دنيس	1	كفر حبو	2	النحلة	1	عبرين	1
الهرمل	7	مروانية	1	رفيد	1	بخعون	7	قيد التحق	5	حامات	1
هرمل	6	كفر حثا	2	عين عرب	1	قيد التحق	1	دير بللا	1	دير بللا	1
الناصرية	1	قيد التحق	4	قيد التحق	2	قيد التحق	2	قيد التحق	1	قيد التحق	1

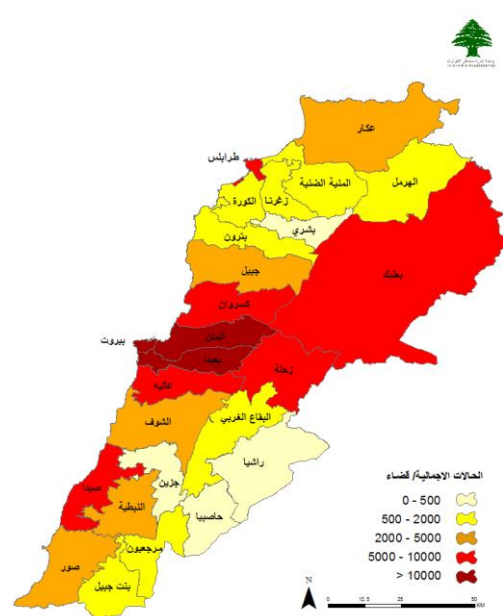
23	حاصبيًا	3	جزين	54	النبطية
6	حاصبيًا	2	جزين	2	النبطية التحتا
1	عين جرقا	1	أنان	1	المنصورة
1	فرديس	6	بشري	1	النبطية الفوقا
1	هتارية	3	بشري	4	مزرعة كفر جوز
3	شونيا	1	عديين	1	زديين
6	ميمس	1	طورزا	4	كفر رمان
4	مرج الزهور	1	حدث الجيه	2	حيوش
1	كفر شوبا	9	بنت جبيل	2	كفر تينيت
		1	بنت جبيل	1	عين بوسوار
		1	عين ايل	1	عين قانا
149	قيد التحقق	1	رميش	1	حومين الفوقا
		1	عيننا الشعب	2	عرب صالحيم
		1	جمجمة	1	رومين
		3	دير نطار	1	عزه
		1	كفر دونين	1	زفتا
		14	مرجعون	1	شرقية
		1	دبين	2	تول
		1	قلية	1	حاروف
		1	دير ميماس	2	دوير
		1	طبية	2	جيشيت
		3	طلوسة	1	ميفدون
		1	ميس الجبل	4	عنا
		1	قنطرة	5	انصار
		4	صواعة	1	قصبية
		1	بلدا	1	قنعية الجسر
				2	يحمز
				2	صير الغربية
				5	قيد التحقق

## توزع الحالات الإيجابية والحالات النشطة

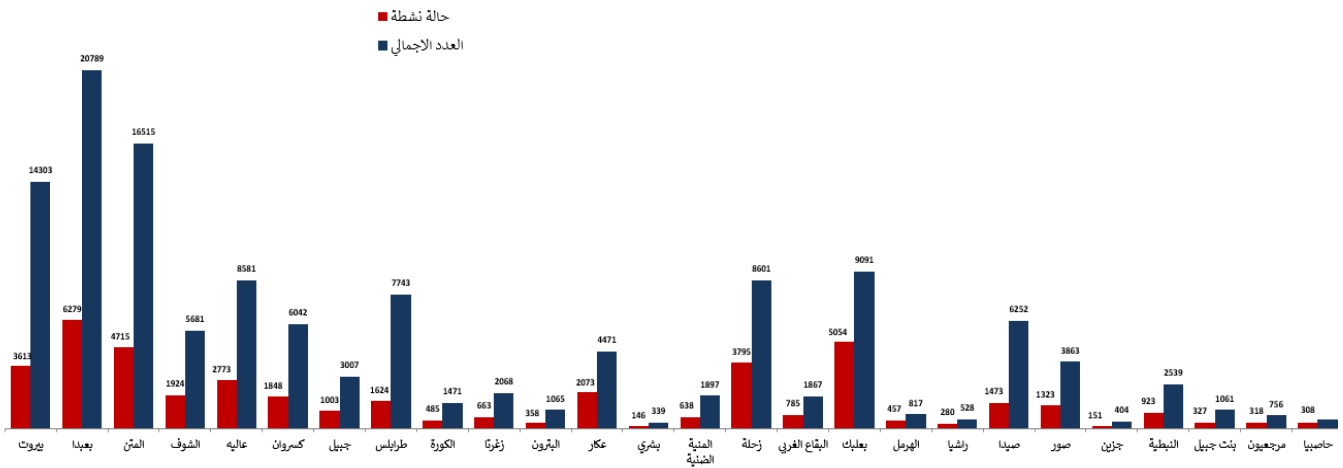
### توزع الحالات النشطة



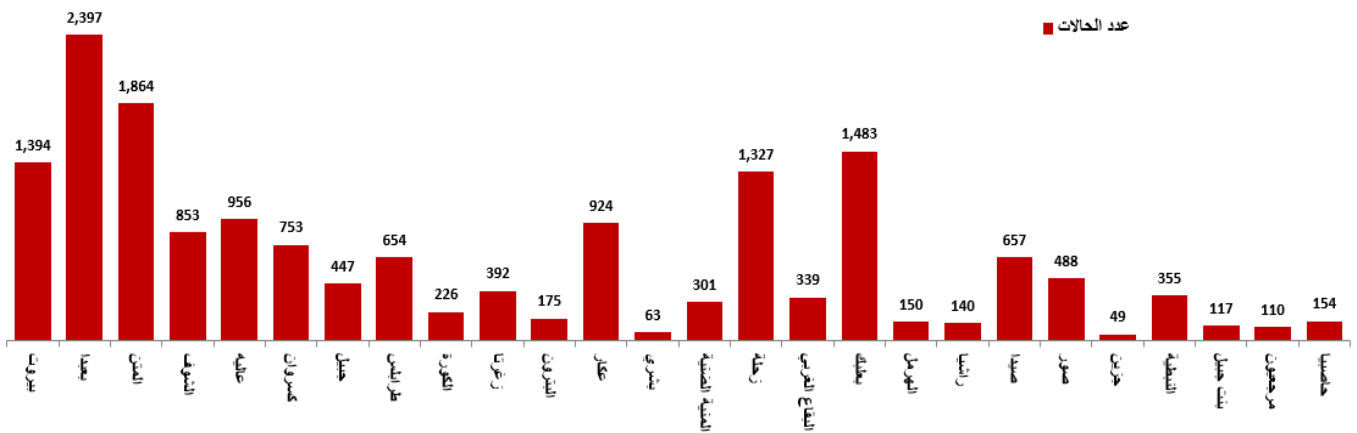
### توزع الحالات الإجمالية



## توزع الحالات التراكمية حسب الأقسية



## عدد الحالات الإيجابية خلال الـ 14 يوم الماضية حسب الأقسية



المرجع: المعلومات الصادرة عن وزارة الصحة العامة

يمكن الاطلاع على التقرير وكافة التعاميم الرسمية الصادرة على الرابط: <http://drm.pcm.gov.lb>

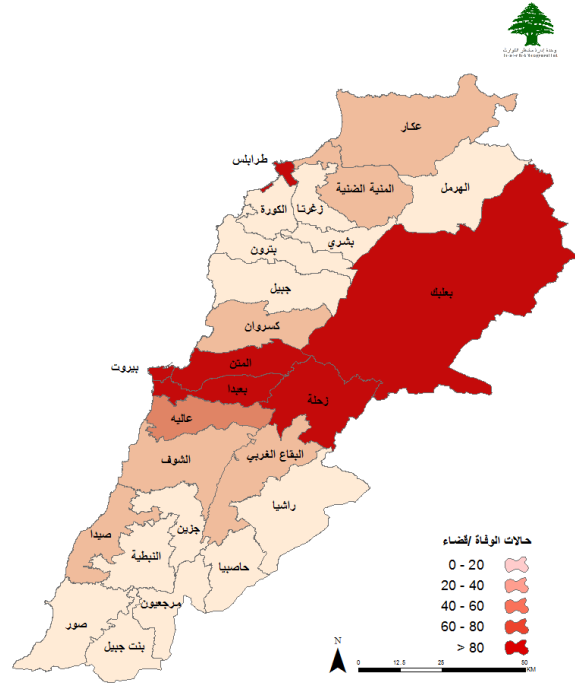
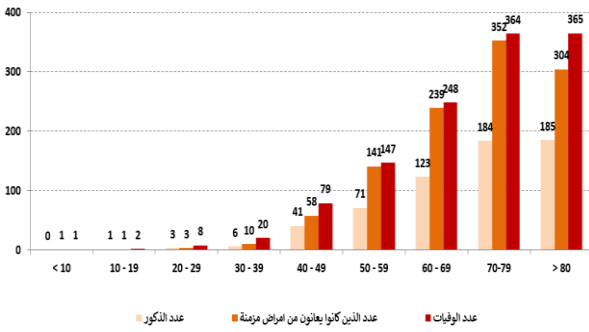
أو عبر وسائل التواصل الاجتماعي @DRM\_Lebanon

## توزع حالات الوفاة

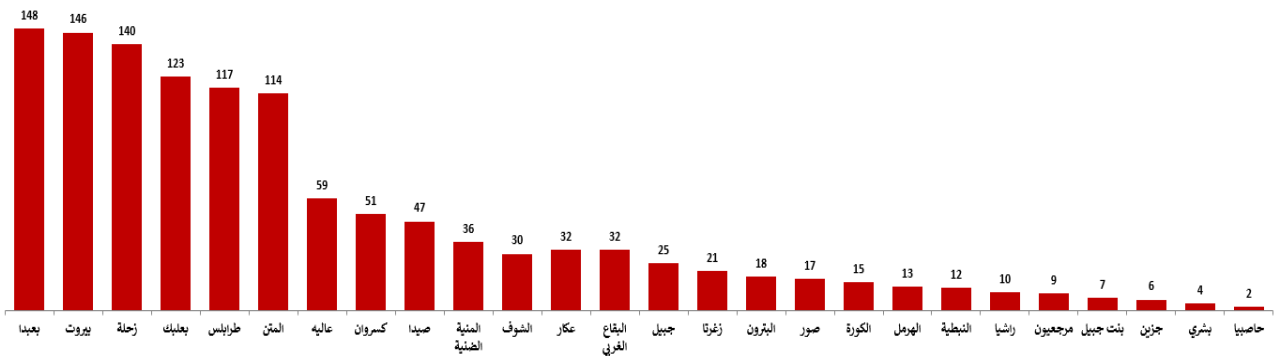
### توزع حالات الوفاة حسب المستشفيات ومنطقة السكن

#	المستشفى	السكن (القضاء)	الجنس	العمر (سنة)	وجود امراض مزمنة
1	الريان	البيقاع الغربي	ذكر	60	نعم
2	الريان	البيقاع الغربي	ذكر	70	نعم
3	طرابلس الحكومي	طرابلس	ذكر	39	نعم
4	الحريري الحكومي	بيحنا	ذكر	35	كلا
5	سيده المعمونات	كسروان	انثى	74	نعم
6	سيده ماريكيم	كسروان	ذكر	70	نعم
7	الرياق	بعلبك	ذكر	60	نعم
8	الرياق	زحلة	انثى	77	كلا
9	الجيتاوي	المتن	ذكر	92	كلا
10	الجيتاوي	زحلة	انثى	66	نعم
11	الجيل	بيحنا	ذكر	75	نعم

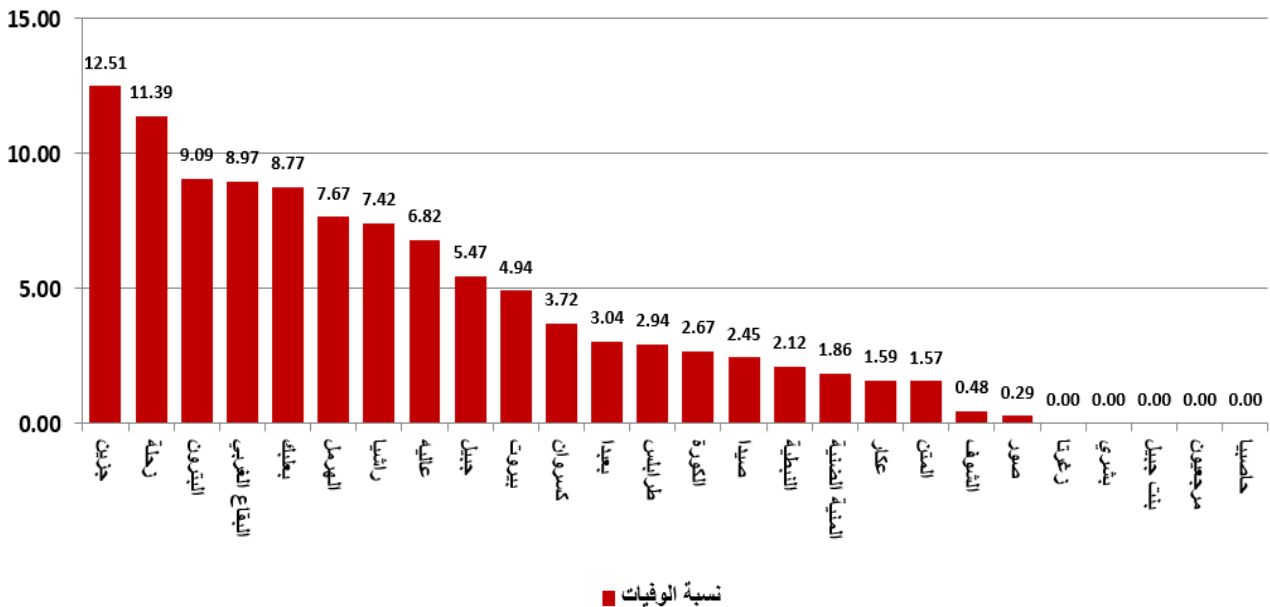
### عدد الوفيات حسب الفئة العمرية



### توزع حالات الوفاة التراكمية حسب الأفضية



### نسبة الوفيات خلال الـ 14 يوم المنصرمة حسب الأفضية

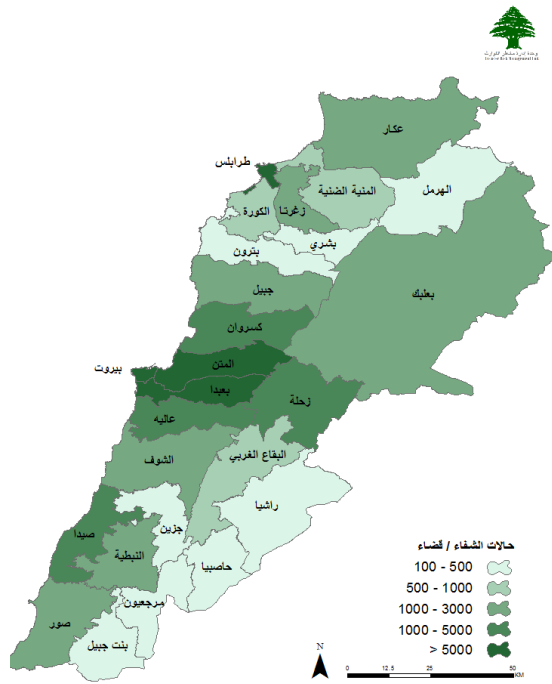


المرجع: المعلومات الصادرة عن وزارة الصحة العامة

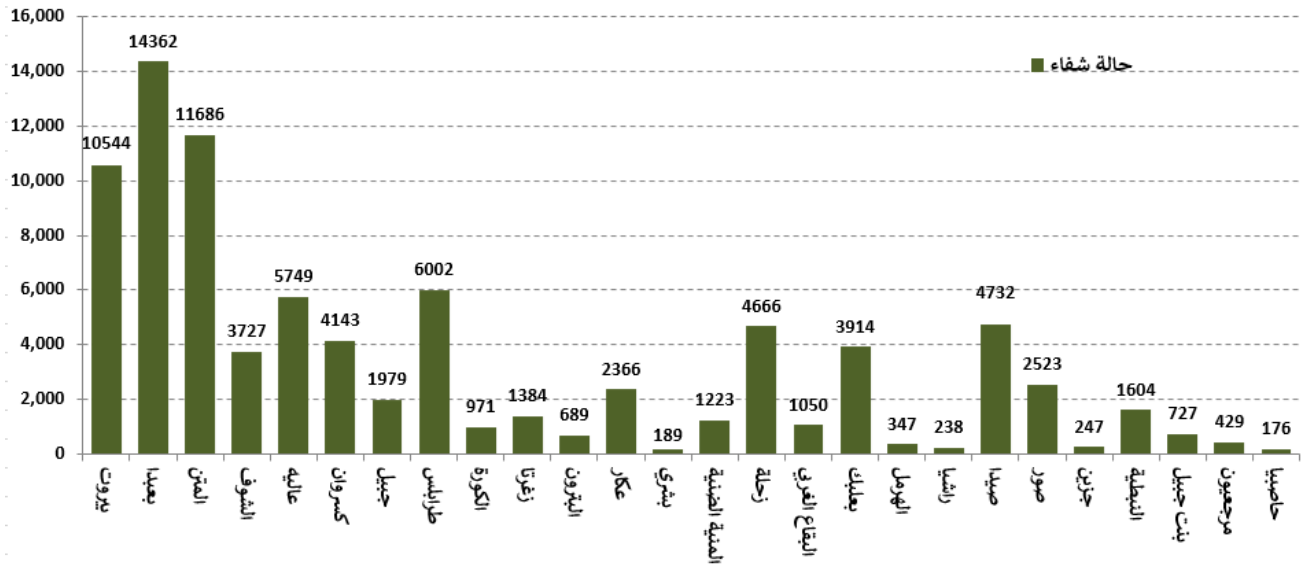
يمكن الاطلاع على التقرير وكافة التعاميم الرسمية الصادرة على الرابط: <http://drm.pcm.gov.lb>

أو عبر وسائل التواصل الاجتماعي @DRM\_Lebanon

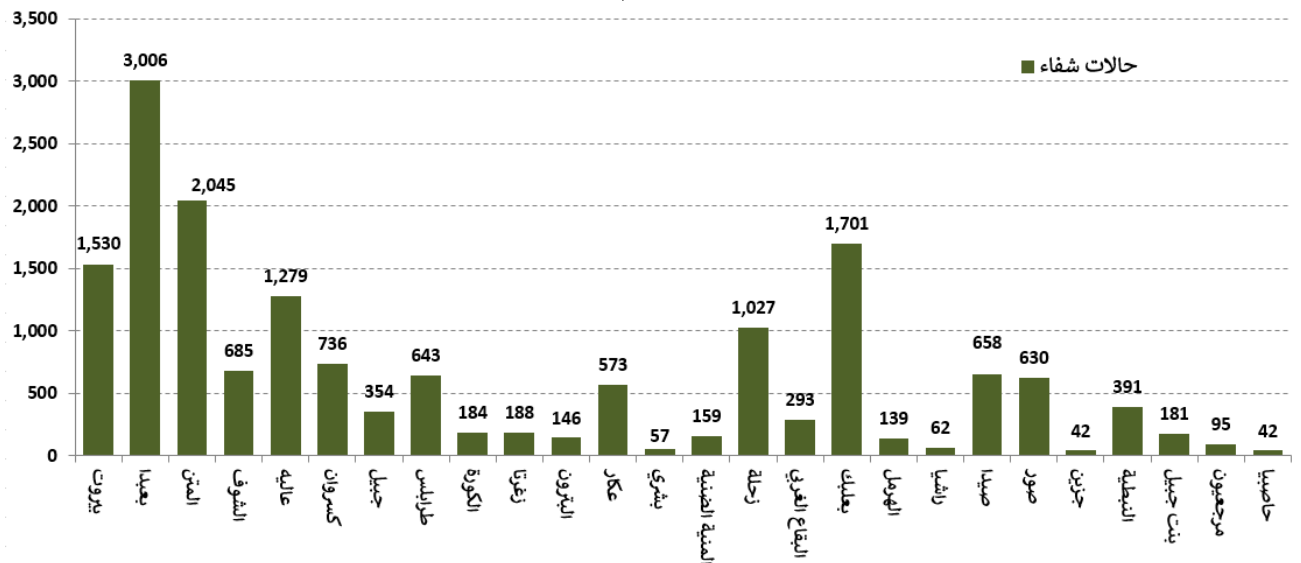
## توزع حالات الشفاء



## توزع حالات الشفاء التراكمية حسب الأفضية



## عدد حالات الشفاء خلال الـ 14 يوم المنصرمة حسب الأفضية

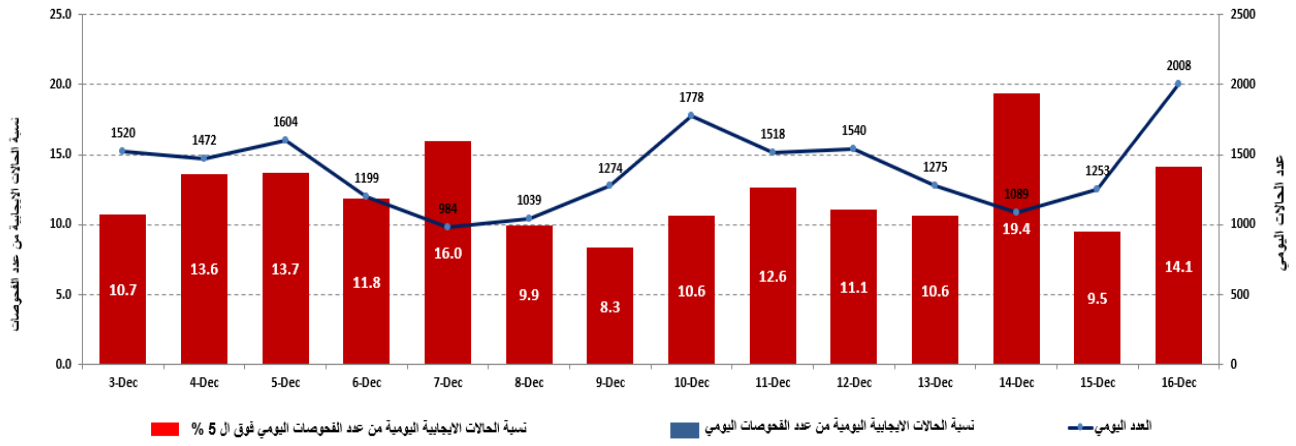


المرجع: المعلومات الصادرة عن وزارة الصحة العامة

يمكن الاطلاع على التقرير وحافة التعاميم الرسمية الصادرة على الرابط: <http://drm.pcm.gov.lb>

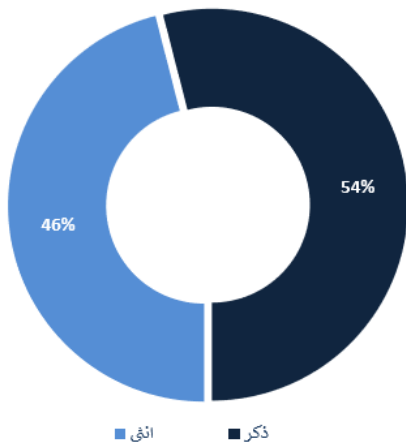
أو عبر وسائل التواصل الاجتماعي @DRM\_Lebanon

## نسبة الحالات الإيجابية من عدد الفحوصات اليومية خلال الـ 14 يوم الماضية

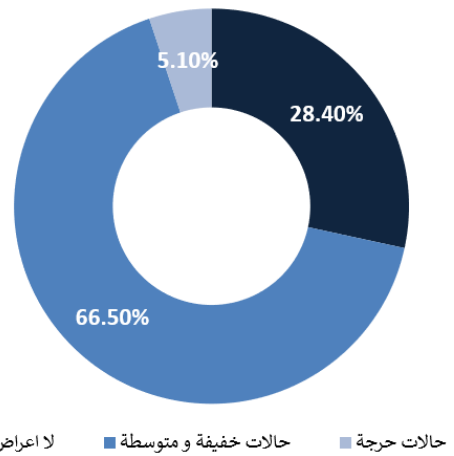


المرجع: المعلومات الصادرة عن وزارة الصحة العامة

### توزع الحالات حسب الجنس

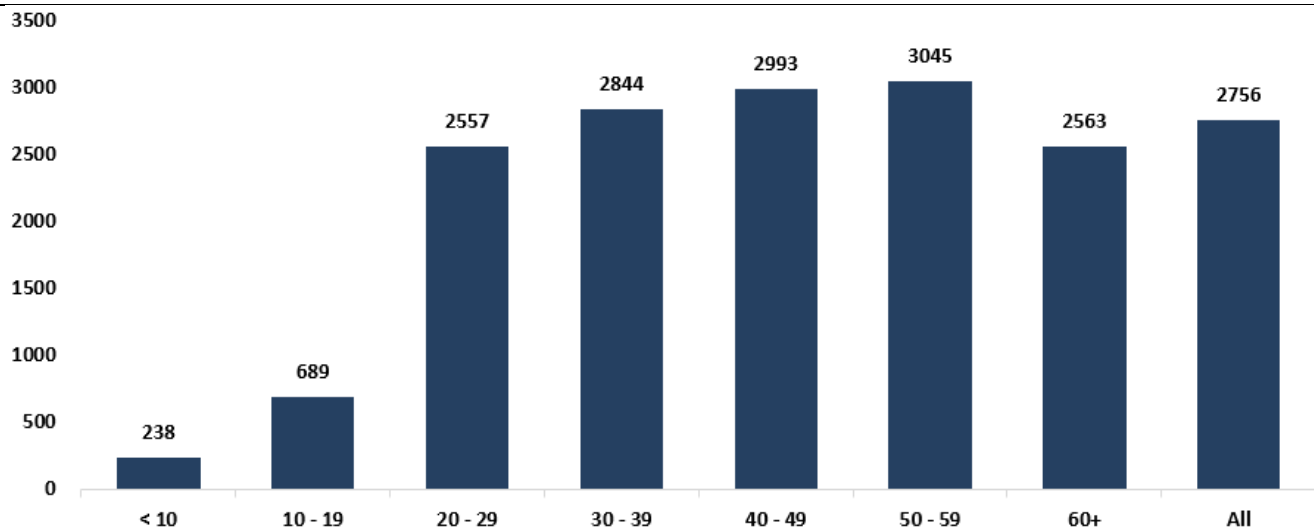


### توزع الحالات حسب مستوى المرض



المرجع: المعلومات الصادرة عن وزارة الصحة العامة

### توزع الحالات حسب العمر

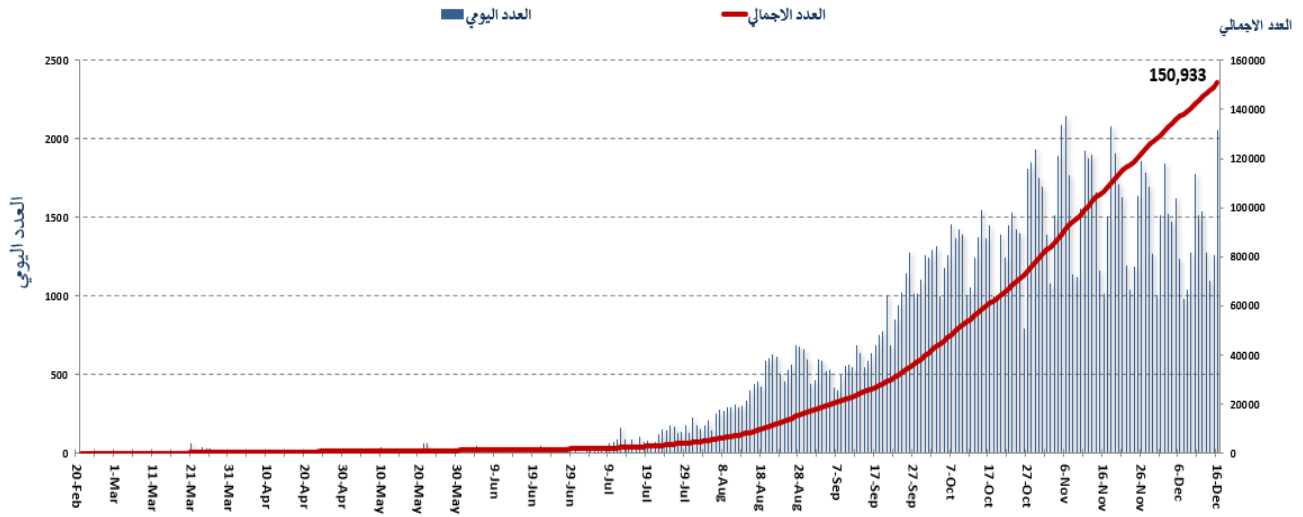


المرجع: المعلومات الصادرة عن وزارة الصحة العامة

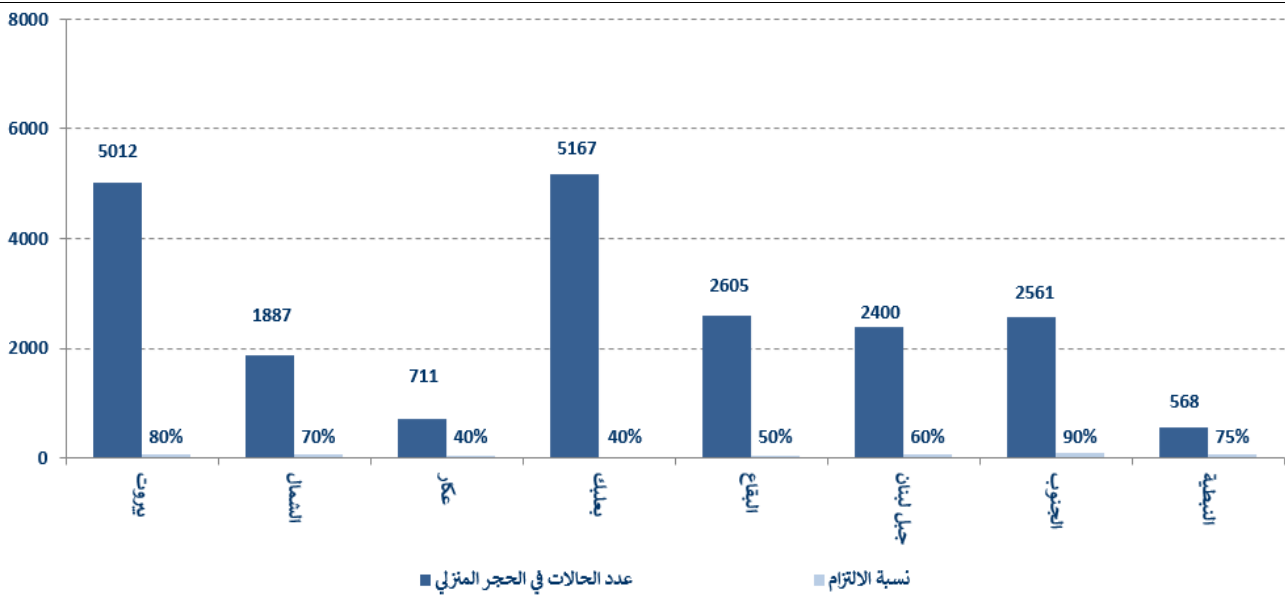
يمكن الاطلاع على التقرير وكافة التعاميم الرسمية الصادرة على الرابط: <http://drm.pcm.gov.lb>

أو عبر وسائل التواصل الاجتماعي @DRM\_Lebanon

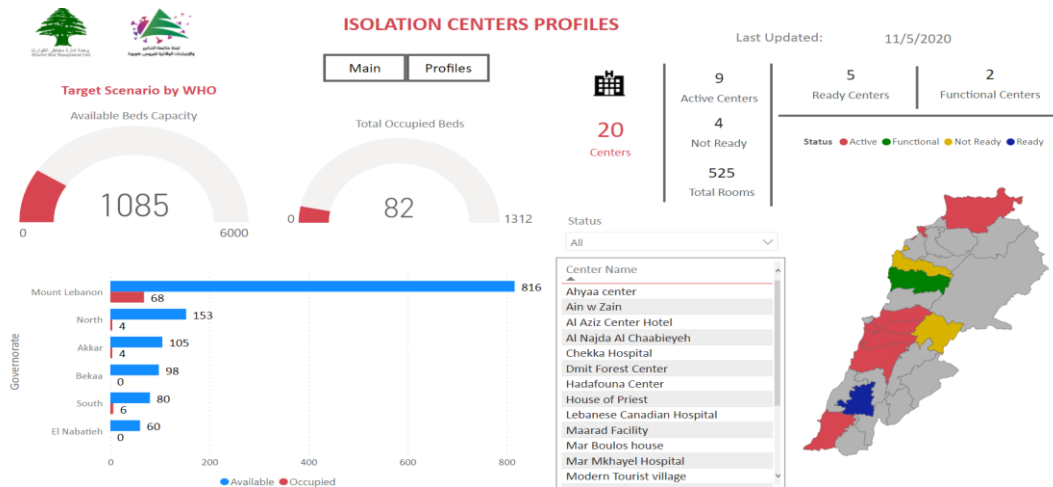
## المنحنى الوبائي حسب عدد الحالات اليومية



## توزع حالات العزل المنزلي في المحافظات ونسبة الالتزام



## نسبة إشغال مراكز العزل للحالات المصابة بفيروس كورونا



للمزيد من المعلومات حول توزع مراكز العزل ونسبة إشغالها، الدخول على الرابط التالي: <http://bit.ly/DRM-IsolationCentersProfiles>

**ملاحظة:** تم تجهيز هذه المراكز بالتعاون بين اللجنة الوطنية لمتابعة التدابير والإجراءات الوقائية لمواجهة فيروس كورونا والمحافظين والبلديات، برنامج الأمم المتحدة الإنمائي، منظمة الصحة العالمية، منظمة اليونيسيف، وزارة الصحة العامة، نقابة الممرضات والممرضين في لبنان، نقابة الاختصاصيين في العمل الاجتماعي.

يمكن الاطلاع على التقرير وكافة التعاميم الرسمية الصادرة على الرابط: <http://drm.pcm.gov.lb>

أو عبر وسائل التواصل الاجتماعي @DRM\_Lebanon



## الإجراءات قيد التنفيذ 2020/12/16

### وزارة الصحة العامة

- أعلنت وزارة الصحة أنه تم التباحث مع إتحاد صناديق التعاقد الصحية في لبنان حول اقتراحات علمية وواقعية لمواجهة الظروف الإستثنائية الصعبة في مجال الإستشفاء والعلاقة مع المستشفيات ومقدمي الخدمات

#### الصليب الأحمر اللبناني

عدد الحالات التي تم نقلها إلى المستشفيات	عدد مراكز الإسعاف التي تستجيب	عدد فحوصات PCR التي تم نقلها إلى المختبرات	عدد المستفيدين من حملات متابعة إجراءات الوقاية	عدد المتطوعين المدربين على نقل فحوصات PCR	عدد المتطوعين الجامعيين المدربين على إجراءات الوقاية في الشركات	عدد المستفيدين من المنصات الالكترونية	عدد الملقحات والمنشورات التي تم توزيعها	عدد المرافق التي تم تعقيمها
10,363 (79 حالة جديدة)	48	60,081	240,965 (794 مستفيداً جديداً)	1498	967	263,876	1,030	166
عدد المتدربين على إعداد خطط استجابة محلية	عدد المتدربين على إقامة حملات توعية	عدد الممرات التي تم توزيعها	عدد المتطوعين المدربين على إجراءات الوقاية في الشركات	عدد المتطوعين المدربين على نقل فحوصات PCR	عدد المتطوعين الجامعيين المدربين على إجراءات الوقاية في الشركات	عدد المستفيدين من المنصات الالكترونية	عدد الملقحات والمنشورات التي تم توزيعها	عدد المرافق التي تم تعقيمها
118,956 (1591 مستفيداً جديداً)	8,907	1,261,982	967	166	967	263,876	1,030	166
عدد المتدربين على إدارة مراكز الحجر الصحي	عدد المتطوعي الصليب الأحمر المدربين على التوعية	عدد الممرات التي تم توزيعها	عدد المتطوعين المدربين على إجراءات الوقاية في الشركات	عدد المتطوعين المدربين على نقل فحوصات PCR	عدد المتطوعين الجامعيين المدربين على إجراءات الوقاية في الشركات	عدد المستفيدين من المنصات الالكترونية	عدد الملقحات والمنشورات التي تم توزيعها	عدد المرافق التي تم تعقيمها
8,879 (14 مستفيداً جديداً)	550	1,261,982	967	166	967	263,876	1,030	166
عدد الملقحات والمنشورات التي تم توزيعها	عدد الملقحات والمنشورات التي تم توزيعها	عدد الممرات التي تم توزيعها	عدد المستفيدين من المنصات الالكترونية	عدد المتطوعين المدربين على نقل فحوصات PCR	عدد المتطوعين الجامعيين المدربين على إجراءات الوقاية في الشركات	عدد المستفيدين من المنصات الالكترونية	عدد الملقحات والمنشورات التي تم توزيعها	عدد المرافق التي تم تعقيمها
1,030	1,030	1,261,982	263,876	166	967	263,876	1,030	166

#### الأجهزة الأمنية والعسكرية

##### المهام

##### الجهة

- توزيع مساعدات اجتماعية (400 ألف ليرة لبنانية) ومساعدات غذائية في كافة المناطق اللبنانية عبر مكتب التعاون العسكري المدني CIMIC.  
- تنبيه وتوجيه المواطنين والسائقين لتطبيق قرارات التبعية العامة وتفريق التجمعات ومساندة الأجهزة الأمنية

الجيش

- تسيير دوريات وإقامة حواجز ظرفية ونقاط مراقبة في مختلف المناطق وتسطير محاضر ضبط بحق المخالفين لقرارات التبعية العامة.  
- تورّعت المحاضر التي تم تسطيرها بحق المخالفين لقرارات التبعية العامة خلال الـ 24 ساعة المنصرمة على النحو التالي:

المديرية العامة لقوى الأمن الداخلي

عدد محاضر الضبط خلال الـ 24 ساعة المنصرمة		مجموع المحاضر منذ 2020/3/8	
محاضر خطية بحق مؤسسات مخالفة لقرار التبعية العامة	0	بيروت	6 37790
محاضر خطية بحق أشخاص مخالفين (منع تجول، تباعد اجتماعي...)	10	جبل لبنان	41368
محاضر خطية بحق الأشخاص المخالفين لقرار وضع كمامة	49	البقاع	16273
المجموع	59	الشمال	13456
بيروت	35	الجنوب	13182
جبل لبنان	24	الجنوب	13182
البقاع	0	المجموع	122069
الشمال	0		

- الإفادة عن عدد الحالات الإيجابية الجديدة في مختلف المحافظات والأقضية والحالات في الحجر المنزلي.  
- متابعة الإجراءات التي تقوم بها الفرق الطبية في مراكز فحص الوافدين في المطار وعلى المعابر الحدودية.  
- الإفادة عن وفاة شخصين من محافظة الشمال بفيروس كورونا

المديرية العامة للأمن العام

- تسيير دوريات في مختلف المحافظات وإقامة نقاط مراقبة لمتابعة تنفيذ قرار التبعية العامة وتنبيه المواطنين للالتزام بالتدابير الوقائية حيث لوحظ عدم التزام عدد كبير من المؤسسات التجارية بالتدابير الوقائية  
- الإفادة عن العدد التراكمي للحالات الإيجابية في الأقضية.  
- الإفادة عن وفاة شخص بفيروس كورونا في محافظة الجنوب  
- التبليغ عن نسبة الالتزام بقرار التبعية العامة في المحافظات التي جاءت على النحو التالي خلال الـ 24 ساعة المنصرمة:

المديرية العامة لأمن الدولة

بيروت	الجنوب	الشمال	عكار	البقاع	النبطية	بعلبك الهرمل	جبل لبنان
75%	55%	40%	60%	55%	60%	50%	55%

#### وزارة الأشغال العامة والنقل

مطار رفيق الحريري الدولي (خلال الـ 24 ساعة المنصرمة)

الرحلات القادمة		الرحلات المغادرة	
عدد الرحلات	43	عدد الرحلات	41
عدد الوافدين	4576	عدد المغادرين	3483

المرافئ (خلال الـ 24 ساعة المنصرمة)

السفن القادمة			السفن المغادرة			المرافئ
العدد	قادمة من	الحمولة	العدد	الوجهة	الحمولة	
1	شنغهاي	بضائع خطرة	1	ليماصول	مستوعبات	بيروت
1	1	1	1	1	1	طرابلس
1	1	1	1	1	1	المجموع

## قرارات / إجراءات عامة

- بتاريخ 2020/12/16، عقدت لجنة متابعة التدابير والإجراءات الوقائية لفيروس كورونا اجتماعاً برئاسة أمين عام المجلس الأعلى للدفاع وجرى تقييم لواقع الانتشار الوبائي في ظل الواقع الاقتصادي الحالي حيث انه وفقاً للمعطيات المتوافرة فإن نسبة زيادة الإصابات بفيروس كورونا ستزيد بـ 25% بسبب وجود المناسبات الاجتماعية المختلفة، وعليه، هذه أبرز التوصيات الصادرة:
  - تعديل مواعيت ساعات العمل في القطاع السياحي مع التشديد على الالتزام بالإجراءات الوقائية
  - على وزارة الاعلام تنظيم حملات اعلامية هادفة توضح ضرورة الإلتزام بالإجراءات الوقائية
  - على برنامج الترصد الوبائي في وزارة الصحة العامة إيداع اللجنة يومياً لائحة المتوفين نتيجة فيروس كورونا
  - على وزارة الصحة عرض آلية استلام اللقاح وتخزينه وتوزيعه واستخدامه على لجنة متابعة التدابير والإجراءات الوقائية لفيروس كورونا

- أعلنت وزارة السياحة أنه يجب على من يريد أن يقيم حفلاً أو مناسبة أو تجمّعاً احتفالياً أن يعبئ الاستمارة على الرابط التالي: [eventregistry.net](http://eventregistry.net) وذلك تماشياً مع مقررات اللجنة الوزارية.

- بتاريخ 2020/12/13، وبناءً على توصيات لجنة متابعة التدابير والإجراءات الوقائية لفيروس كورونا الصادرة عن اجتماعها الأخير بتاريخ 2020/12/10، صدر عن وزارة الداخلية والبلديات القرار رقم 1556 والذي يتعلق بتعديل التدابير والإجراءات الوقائية لمواجهة وباء كورونا حيث يبدأ بتطبيقه من صباح 2020/12/14 لغاية صباح 2020/12/21، وأبرز ما جاء فيه:

- تحديد مواعيت الولوج والدخول إلى الشوارع بين الساعة 23:30 لغاية الساعة 5:00 من صباح اليوم التالي.
- تعليمات التنقل بالآليات الخاصة والعمومية والشاحنات.
- مواقيت فتح القطاع العام والقطاعات الاقتصادية والتجارية في كافة المناطق اللبنانية.
- السماح بإقامة المناسبات الاجتماعية المختلفة ضمن شروط محددة، إضافة إلى التنسيق مع المرجعيات الدينية لجهة تنظيم وتحديد أعداد المصلين في دور العبادة.
- وضع شروط محددة تسمح للمطاعم والملاهي والحانات بالعمل.
- حصر قرار فتح أو إقفال المؤسسات التعليمية والوحدات الإدارية في كافة البلديات والقرى بوزير التربية والتعليم العالي.
- الأحكام العامة المتعلقة بأعداد المتقنين بوسائل النقل العامة والخاصة المحددة، إجراءات الوقاية والسلامة العامة، إلزامية وضع الكمامة، النظافة الشخصية وخاصة غسل اليدين، التعقيم بصورة دائمة وعدم الاكتظاظ مع المحافظة على المسافات بين الأشخاص وتنظيم الأدوار على صناديق الدفع.
- الاستثناءات الخاصة بالتنقل ومنع التجول (العسكريون وموظفو القطاع الصحي والعمالون في السلك الدبلوماسي والإعلاميون وموظفو المرفأ والوكالات البحرية والمطار، إضافة إلى مؤسسة كهرباء لبنان وقاديشا ومؤسسات المياه ومقدمو الخدمات لهما وعمال المطاحن وشركات كنس وجمع ونقل النفايات، الآليات العسكرية وآليات الدفاع المدني والإطفاء وشرطة البلديات والصليب الأحمر اللبناني وسيارات الإسعاف والجهاز الطبي، آليات السلك الدبلوماسي والأمم المتحدة ووسائل الإعلام والإعلاميون، الرافعات والآليات المخصصة لنقل وقطر السيارات، الآليات المخصصة لذوي الاحتياجات الخاصة والمزودين ببطاقة من وزارة الشؤون الاجتماعية والوافدون والمغادرون ومن يقفونهم من وإلى المطار شرط حيازتهم على صورة عن تذكرة السفر.
- مهام المحافظين ورؤساء البلديات والقائمين في تطبيق القرار.
- تشدّد وحدات المديرية العامة للأمن الداخلي في تطبيق هذا القرار.

## مخالفات قرارات التعبئة العامة

- مخالفات لقرار منع التجول بين الساعة الحادية عشر والنصف مساءً والساعة الخامسة صباحاً.
- مخالفة سائقي النقل المشترك (الباصات والفانات) للعدد المسموح من الركاب.
- اكتظاظ في محلات بيع المواد الغذائية والتجارية وعدم تنظيم الأدوار على صناديق الدفع وعدم احترام المسافة الآمنة بين الزبائن والالتزام بوضع الكمامات.
- تجمعات امام مكينات سحب الأموال ومكاتب تحويل الأموال وعدم مراعاة التدابير الصحية.
- مخالفة بعض المقاهي لقرار منع تقديم النرجيلة والعدد المسموح للزبائن (50%).
- مخالفة بعض الحانات والملاهي الليلية للقرار 1556.
- عدم التزام المخالطين لحالات مؤكدة بإجراءات العزل المنزلي لحين صدور نتائج الفحوصات المخبرية.

عند الشعور بأية عوارض، الاتصال مباشرة على الرقم الساخن لوزارة الصحة العامة: 1214 أو 01/594459



المختبرات التي لم تلتزم بالإجراءات المعتمدة من قبل وزارة الصحة العامة  
حول المعلومات المطلوب تسجيلها للحالات المصابة خلال الـ 24 ساعة المنصرمة

المختبرات التي لم تحدد القضاء (خلال الـ 24 ساعة المنصرمة)

عدد الحالات الإيجابية دون تحديد القضاء	المختبرات / المستشفيات
7	فونتانا
91	مختبرات INOVIE الفياضية
10	مطار بيروت الدولي
3	مستشفى سرحال
1	مستشفى سان جورج الاشرافية
6	مستشفى رزق
6	مختبرات الهادي حارة حريك
12	مستشفى رفيق الحريري الحكومي
1	مستشفى الجعيتاوي
1	مستشفى أبو جودة
1	مستشفى الجامعة الأميركية
2	مستشفى سان جورج الحدث
1	مختبرات واكيم

المختبرات التي لم تحدد مكان السكن (خلال الـ 24 ساعة المنصرمة)

عدد الحالات الإيجابية دون تحديد مكان السكن	المختبرات / المستشفيات
7	فونتانا
105	مختبرات INOVIE الفياضية
10	مطار بيروت الدولي
3	مستشفى سرحال
2	مستشفى سان جوزيف الاشرافية
1	مستشفى اللبناني الفرنسي
12	مختبرات الهادي حارة حريك
6	مستشفى رزق
1	مستشفى المشرق
6	مستشفى راغب حرب
5	مستشفى جبل لبنان
3	مستشفى سان جورج الحدث
3	مستشفى الجعيتاوي
1	مستشفى القلب الاقدس
1	مستشفى الجامعة الأميركية
1	مستشفى سان جورج - الأشرافية
1	مختبرات واكيم
1	مستشفى أبو جودة
1	مستشفى صيدا الحكومي
12	مستشفى رفيق الحريري الحكومي

المختبرات التي لم تحدد رقم الهاتف (خلال الـ 24 ساعة المنصرمة)

عدد الحالات الإيجابية دون تحديد رقم الهاتف	المختبرات / المستشفيات
3	مختبرات الهادي حارة حريك
1	مستشفى سان جورج - الحدث
1	مركز الأطباء
1	مستشفى عين وزين

اللائحة المحدثة للمختبرات المعتمدة من قبل وزارة الصحة العامة لإجراء فحوصات الـ PCR

المختبرات الحكومية المؤهلة لإجراء التشخيص المخبري لفيروس كورونا بطريقة الـ PCR-RT

المختبر	الموقع
RHUH	مستشفى رفيق الحريري الجامعي بيروت
HALBA Governmental Hospital	مستشفى حلبا الحكومي حلبا
TRIPOLI Governmental Hospital	مستشفى طرابلس الحكومي طرابلس
BATROUN Governmental Hospital	مستشفى البترون الحكومي البترون
Ftuh Kesserwan Gov. Hospital	مستشفى فتوح كسروان الحكومي (البوار) كسروان
Seblin Governmental Hospital	مستشفى سبلين الحكومي سبلين

Saida Governmental Hospital	مستشفى صيدا الحكومي	صيدا
NABIH BERRI Gov. Hospital	مستشفى نبيه بزّي الحكومي الجامعي	النبطية
TEBNIN Governmental Hospital	مستشفى تبنين الحكومي	تبنين
BINT JBEIL Governmental Hospital	مستشفى بنت جبيل الحكومي	بنت جبيل
BAALBECK Gov. Hospital	مستشفى بعلبك الحكومي	بعلبك
Hermel Governmental Hospital	مستشفى الهرمل الحكومي	الهرمل
ELIAS EL HRAWI Gov. Hospital	مستشفى الرئيس الياس الهراوي الحكومي	زحلة
Baabda Governmental Hospital	مستشفى بعبدا الحكومي	بعبدا

### المختبرات الخاصة المؤهلة لإجراء التشخيص المخبري لفيروس كورونا بطريقة ال-PCR-RT

المختبر	الموقع
AUBMC	مستشفى الجامعة الأميركية بيروت
Hôtel Dieu de France	مستشفى أوتيل ديو الجامعي بيروت
Laboratoires Rodolphe Mérieux (Université Saint-Joseph)	مختبرات رودولف ميريو (الجامعة اليسوعية – المتحف) بيروت
George-Saint UMC Hospital	مستشفى القديس جاورجيوس الجامعي بيروت
General Makassed Hospital	مستشفى المقاصد بيروت
LAU Medical Center - Rizk Hospital	مستشفى رزق الجامعي بيروت
CHU - Geitawi Libanais Hospital	مستشفى اللبناني الجعيتاوي الجامعي بيروت
Hôpital Notre-Dame du Rosaire	مستشفى الوردية بيروت
Cemenceau Medical Center (CMC)	مركز كليمنصو الطبي بيروت
Doctors' Center	مختبر مركز الأطباء بيروت
Fontana Laboratories	مختبر فونتانا (الحمرا) بيروت
General Security Laboratories	مختبر الأمن العام (العدلية) بيروت
CEMA	مختبر سيما بيروت
Ghorra-Jabre Laboratories	مختبرات جبر و غرة الأشرفية
Saint Marc Medical & Diagnostic Center	مختبر السان مارك الأشرفية
PHD	مختبر PHD بيروت
Saint Joseph Medical Center	مختبر مركز مار يوسف الطبي بيروت
Dar al Hawraa Medical Center	مختبر دار الحوراء بيروت
Laboratoire Moderne (Modern Lab.- Berjaoui)	المختبرات الحديثة الغبيري
Sahel General Hospital (SGH)	مستشفى الساحل الغبيري
Al Zahraa Hospital	مستشفى الزهراء الجامعي الغبيري
Al Rassoul Al Aazam Hospital	مستشفى الرسول الأعظم برج الراجنة
Bahman Hospital	مستشفى بهمن حارة حريك
National Diagnostic Services Company (NDSC)	مختبر ناشيونال دياغنوستك سيرفيس كومباني حارة حريك
Center Diagnostic Medical	مختبر الدكتور محمود عثمان - مركز التحاليل الطبية المريجة
ADC (Center Diagnostic American)	مختبر أميريكين دياغنوستك سنتر الجناح
Mount Lebanon Hospital	مستشفى جبل لبنان بعبدا
Hadath – George-Saint Hôpital	مستشفى السان جورج الحدث بعبدا
Laboratory Al Hadi	مختبر الهادي بعبدا
INOVIE	مختبر INOVIE Liban- بعبدا
Molecular Biology and Cancer immunology Laboratory in LU	مختبر علم الأحياء الجزيئية في الجامعة اللبنانية الحدث
Sacré - Coeur Hôpital	مستشفى قلب يسوع الحازمية
Clinigene	مختبر كلينيجان الحازمية
Dr. Samir Serhal Hospital	مستشفى سرحال المتن
Life for Trans medical	مختبر ترانس ميديكال فور ليف المتن
Hopital St. Joseph	مستشفى مار يوسف ( مركز ريموند وعابدة نجار) المتن
Haroun Hospital	مستشفى هارون الزلقة
St. Michel Lab	مختبرات سان ميشال للتحاليل الطبية المتن
	مختبر مركز الشرق الأوسط الصحي ش.م.ل بصاليم
Bellevue Medical Center (BMC)	مستشفى بلفو المنصورية
Haykal Albert Hôpital	مستشفى هيكل الكورة
University of Balamand	مختبر جامعة البلمند الكورة
Hopital El Koura	مستشفى الكورة الكورة
Centre Hospitalier du Nord (CHN)	مركز الشمال الاستشفائي زغرنا
Mazloum Hospital	مستشفى المظلوم طرابلس
Al Mounla Hospital	مستشفى المنلا طرابلس
Nini Hospital	مستشفى النيني طرابلس
LMSE	مختبر ميكروبيولوجيا الصحة والبيئة، المعهد العالي للدكتوراه، الجامعة اللبنانية طرابلس
Islamic Charitable Hospital	المستشفى الإسلامي الخيري طرابلس
Secours des Dame-Notre – CHU	مستشفى سيدة المعونات الجامعي جبيل

Boulos & Akiki Lab	مختبر عقيفي وبولس	جبيل
Wakim Centre Médical	مختبر واكيم	جونية
Hospital Wzein Ain	مستشفى عين وزين	الشوف
Eva Lab	مختبر إيفا لاب	عرمون
UMC Hospital Hammoud	مستشفى حمود الجامعي	صيدا
Al Karim Medical Laboratory (KML)	مختبر الكريم	صيدا
Family Medical Laboratories	مختبر العائلة	الغازية
Hospital Harb Ragheb Sheikh	مستشفى الشيخ راجب حرب	النبطية
SDC (Center Diagnostic Sabbah)	مختبر الصباح	النبطية
Al Salam Laboratories	مختبر السلام	النبطية
Jabal Amel Hospital	مستشفى جبل عامل	صور
Mashrek Diagnostic Center (MDC)	مختبر المشرق	صور
Dar Al Hikmah Hospital	دار الحكمة	بعلبك
Hospital University Dar Al Amal	مستشفى دار الأمل الجامعي	بعلبك
Medical Care Laboratories - Baalbek	مختبرات العناية الطبية	بعلبك
Medical Care Laboratories - Labweh	مختبرات العناية الطبية	اللبوة
Hospital General Khoury	مستشفى خوري	زحلة
MCC (Center Care Medical)	مختبر ميديكال كير سنتر	زحلة
Hopital Libano-Francais	المستشفى اللبناني الفرنسي	زحلة
Hopital Reyak	مستشفى رياق	رياق
Hopital El Mayas	مستشفى المياس	شتورة

### مختبرات المستشفيات العسكرية

Hôpital Central Militaire	المستشفى العسكري المركزي في بيروت	بيروت
---------------------------	-----------------------------------	-------

### المختبرات المؤهلة لأخذ عينات "المسحات الأنفية" بطريقة Drive-Thru

Medical Diagnostic Treatment Center (MDTC)	مختبر ميديكال دياغنوستك تريمانت سنتر (الحمراء)	بيروت
ALS CIC SAL Med-Lab	مختبر ميد لاب الحمراء - الجفینور	بيروت
Itani Medical Laboratories	مختبرات عيتاني	بيروت
Sakiet Al Janzir Laboratories	مختبر ساقية الجنزير	بيروت
ABC Laboratories	مختبر أ ب سي	الأشرفية
Mouawad Medical Laboratory	مختبرات معوّض الطبية	الشيح
Rihan Medical Center	مختبرات الشياح (د. فؤاد ریحان)	الشيح
United Healthcare Center	مختبرات المتحدة للرعاية الصحية	الشيح
Al Naqaa Medical Center	مختبر النقاء الطبي	الأوزاعي
Laboratoire le Boulevard	مختبرات البولفار	بدارو
CHU Al Youssef	مركز اليوسف الاستشفائي التعليمي	حلبا
Kesserwan Medical Center	مركز كسروان الطبي	كسروان
Lab Expert	مختبر إكسپرت لاب	المنصورية
Saint Elie Laborator	مختبر سانت إيلي	انطلياس
BMP Laboratory	مختبر ب م ب	ذوق مصبح
Laboratoire Dr. Elie Taleb	مختبر الدكتور إيلي طالب	جونية
MEMER Leb	مختبرات الشرق الأوسط للتحليل الطبية	جونية
Family Clinic	مختبر فاميلي كلينيك	صيدا
First Lab	مختبر فيرست لب	العاقبية
Riyad Medical Laboratories	مختبرات الرياض الطبية	جب جنين
ADC	مختبر مركز التشخيص الطبي	جب جنين
LAB Life	مختبر لايف لاب	بعلبك
Beqaa Medical Lab	مختبر مركز البقاع الطبي	زحلة
Laboratoires Saint George	مختبرات السان جورج	زحلة
Araibi Medical Laboratories	مختبرات العربيّة	رياق

يمكن الاطلاع على التقرير وكافة التعاميم الرسمية الصادرة على الرابط: <http://drm.pcm.gov.lb>  
أو عبر وسائل التواصل الاجتماعي @DRM\_Lebanon