



غرفة العمليات الوطنية لإدارة الكوارث
تقرير يومي حول COVID-19

وقت صدور التقرير: 20:00

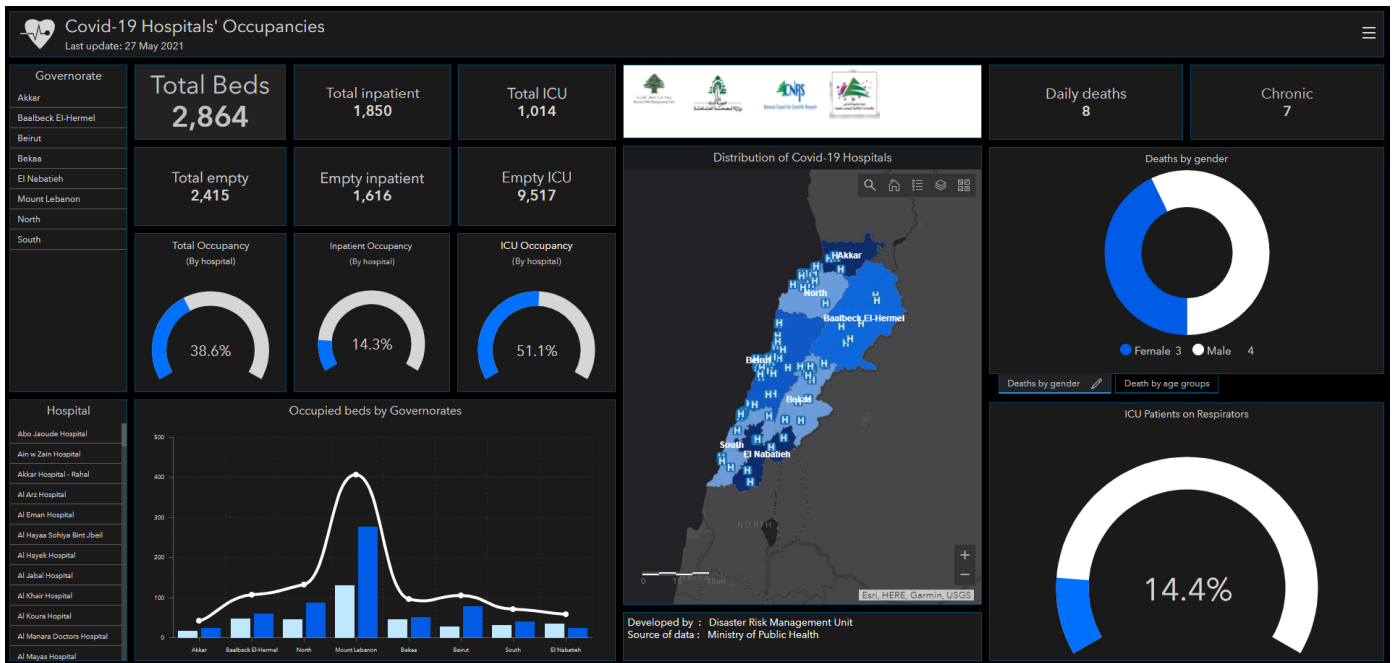
تقرير رقم: 425

التاريخ: السبت 29 أيار 2021

517,859 حالة شفاء		7,718 حالة وفاة		540,132 مجموع الإصابات منذ 2020/2/21		244 حالة جديدة	
1,329 حالة جديدة		7 حالات وفاة جديدة		5,540 وافدين		232 مقيمين	
328 حالة استشفاء				14,555 حالة نشطة		2,700 حالة في القطاع الصحي	
62 حالة على التنفس الاصطناعي		0 حالة جديدة في العناية المركزة		164 حالة في العناية المركزة		164 حالة استشفاء متوسطة	
				14,227 حالة في العزل المنزلي		0 حالات جديدة في القطاع الصحي	
				26 الحالات المكررة			
				3 % نسبة الفحوصات الإيجابية لكل 100 فحص خلال الـ 14 يوم المنصرمة			
				4,382,782 العدد التراكمي لفحوصات كورونا منذ 21 شباط 2020		النسبة (من عدد السكان)	
170,405,642		539,888		4,545 فحوصات الوافدين المعابر الحدودية		13,359 فحوصات للمقيمين	
3,543,462		7,711		22 %		1,504,228	
2.07 %		1.42 %		9.7 %		463,138	
152,366,480		516,530		5.1 %		241,311	
						11,104	
						5,919	
						3,828	
						التلقيح ضد كوفيد-19	
						المسجلين	
						جرعة أولى	
						جرعة ثانية	

المرجع: المعلومات الصادرة عن وزارة الصحة العامة

عدد الأسرة المتوافرة للمصابين بفيروس كورونا ونسبة الإشغال (خلال الـ 24 ساعة المنصرمة)



للاطلاع يومياً على كافة تفاصيل توزع الأسرة المتوافرة لمرضى كوفيد-19 في مختلف المحافظات حسب المستشفيات:

عبر الكمبيوتر: <https://bit.ly/DRM-HospitalsOccupancy-PC>

عبر الهاتف: <https://bit.ly/DRM-HospitalsOccupancy-Mobile>

يمكن الاطلاع على التقرير وكافة التعاميم الرسمية الصادرة على الرابط: <http://drm.pcm.gov.lb>

أو عبر وسائل التواصل الاجتماعي @DRM_Lebanon

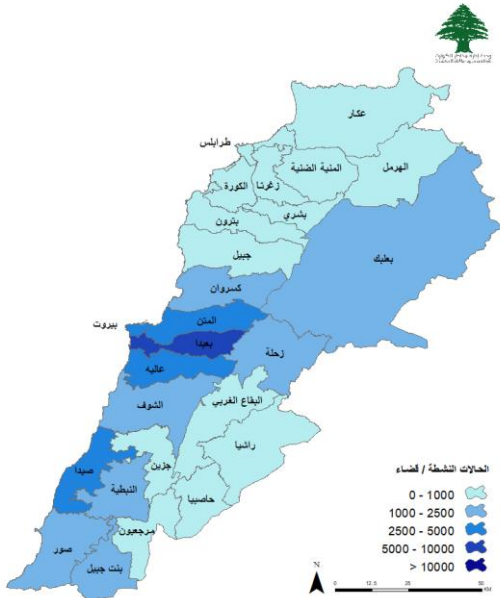
توزع الحالات حسب البلدات خلال الـ 24 ساعة المنصرمة

بيروت	37	بعيدا	43	المتن	24	عكار	3	صيدا	20	كسروان	5
راس بيروت	1	الشيح	5	راس الجديدة	1	رحبه	1	صيدا القديمة	2	ذوق مكاييل	1
الحمراء	2	الجناح	2	البوشيرة	1	القببات	1	حارة صيدا	1	حارة صخر	1
عين التينة	1	بئر حسن	1	الدكوانة	2	قيد التحقق	1	عين الحلوة	1	بلونة	1
المصيطبة	1	الغبيري	2	أطلباس	1	بشري	1	عبرا	1	السهيلة	1
وطى المصيطبة	1	فرن الشباك	2	جل الدير	1	بشري	1	غازية	1	المعاملتين	1
مارالياس	1	حارة حريك	11	النقاش	4	المنية الضنية	4	درب السيم	2	طرابلس	5
الأونيسكو	1	برج البراجنة	5	الزلقا	2	المنية	1	الزرارية	2	القبه	1
تلة الخياط	4	المريجة	1	المنصورية	3	رملة الحمرا	1	أنصارية	1	التبانة	1
الظريف	1	تحويطة الغدير	1	عين سعادة	2	إيزال	1	بابلية	2	قيد التحقق	3
برج أبي حيدر	2	بعيدا	2	بصاليم	1	بخعون	1	المروانية	1	الكورة	3
البسطة الفوقا	1	الحازمية	2	المطيلب	1	زحلة	9	قيد التحقق	6	كفر حاتا	2
الطريق الجديدة	5	الحدث	5	الرابية	2	المعلقة	1	صور	14	قيد التحقق	1
الباشورة	1	بطشاي	1	الربوة	1	كرك نوح	1	برج الشمالي	1	زغرتا	1
البسطة التحتا	2	زندوقه	1	عين عار	1	حوش الامراء	1	جوبا	1	قيد التحقق	1
البطركية	1	حمانا	1	برمانا	1	أبلح	1	باريش	1	البترون	5
الأشرفية	3	القلعة	1	بنت جبيل	9	سعدنايل	1	معركة	2	البترون	4
قيد التحقق	9	النبطية	24	شقرا	2	بر الباس	1	حناوي	2	شكا	1
الشوف	8	النبطية الفوقا	1	حاريس	3	مجدل عنجر	1	الشهابية	3	عاليه	10
الدامور	1	كفر تبنيت	1	فرون	2	رياق	1	طورا	1	شويقات العمرسية	3
مزبود	1	عين قانا	1	قيد التحقق	2	قيد التحقق	1	صريفنا	1	حي السلم	1
كترمايا	2	عربصاليم	1	مرجعيون	7	بعلبك	2	حلوسية	12	شويقات القبه	1
سبلين	1	دير الزهراني	1	الخيام	1	يونين	2	منصوري	1	خلده	1
السمفانية	1	شرقية	2	حولا	1	راشياً	1	جزين	2	عرمون	1
بشتفين	1	تول	3	ميس الجبل	1	بيرة	1	عاريه	1	بشامون	1
كفرنبرخ	1	النميرية	1	قبريخا	2			قيد التحقق	1	الكحالة	1
		حاروف	4	مجدل سلم	2					قيد التحقق	1
		جبشيت	1								7
		ميفدون	2								
		عبا	2								
		قعقعية الجسر	3								
		يحمر	1								

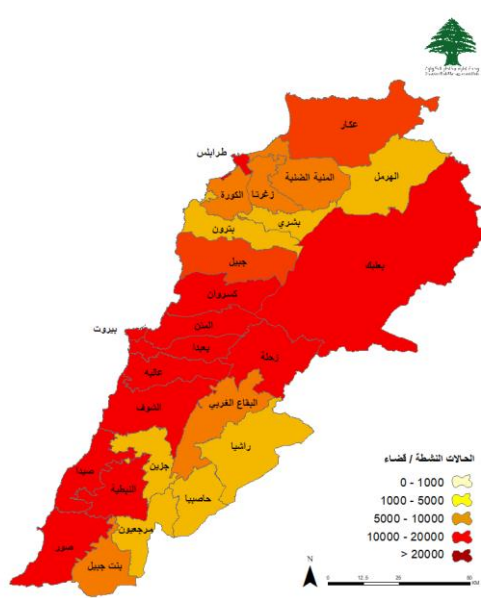
المرجع: المعلومات الصادرة عن وزارة الصحة العامة

توزع الحالات الإيجابية والحالات النشطة

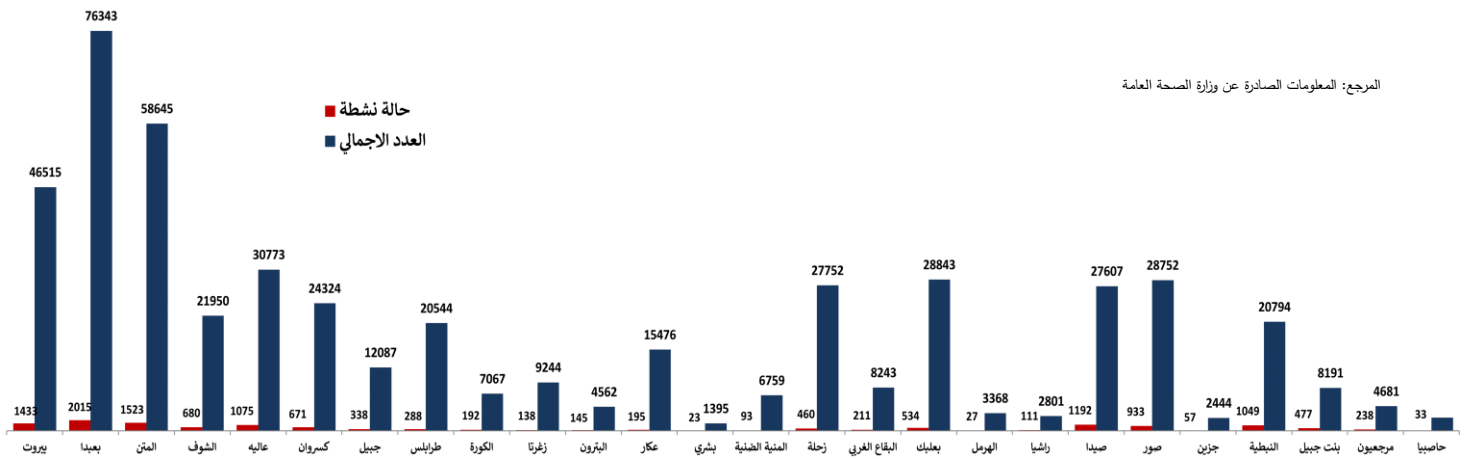
توزع الحالات النشطة



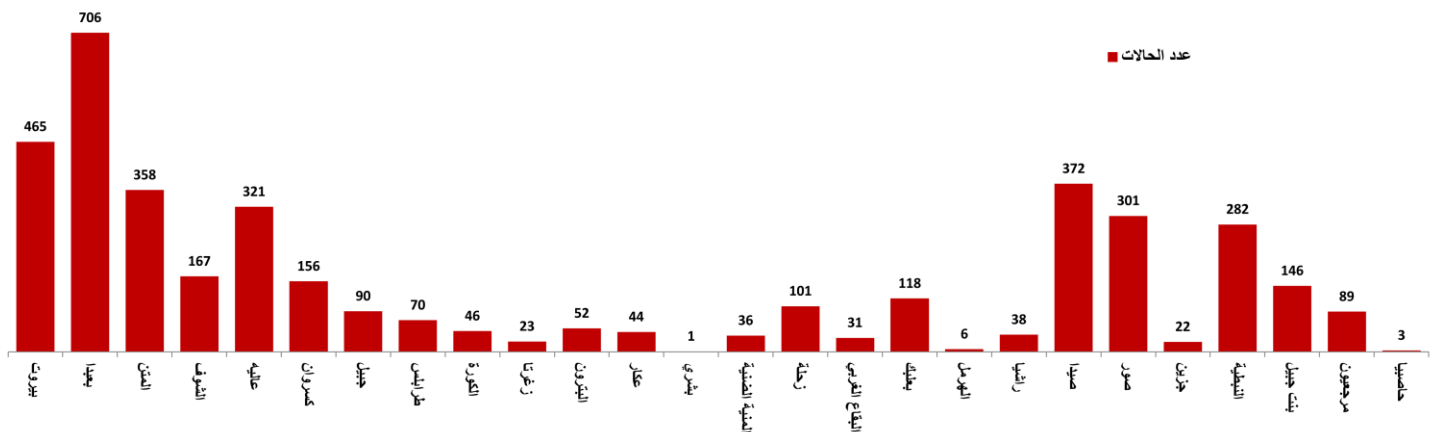
توزع الحالات الإجمالية



توزع الحالات التراكمية حسب الأفضية



عدد الحالات الإيجابية خلال الـ 14 يوم الماضية حسب الأفضية

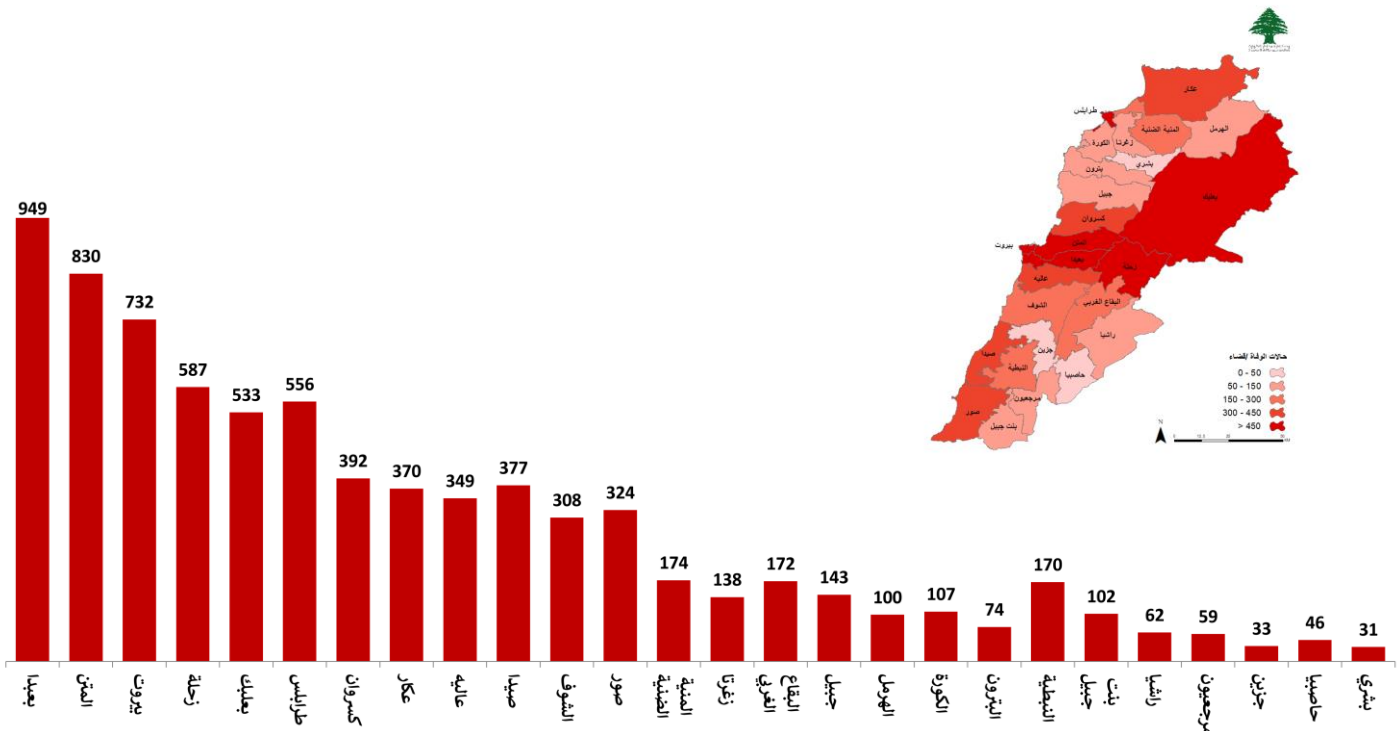


المرجع: المعلومات الصادرة عن وزارة الصحة العامة

يمكن الاطلاع على التقرير وكافة التعاميم الرسمية الصادرة على الرابط: <http://drm.pcm.gov.lb>

أو عبر وسائل التواصل الاجتماعي @DRM_Lebanon

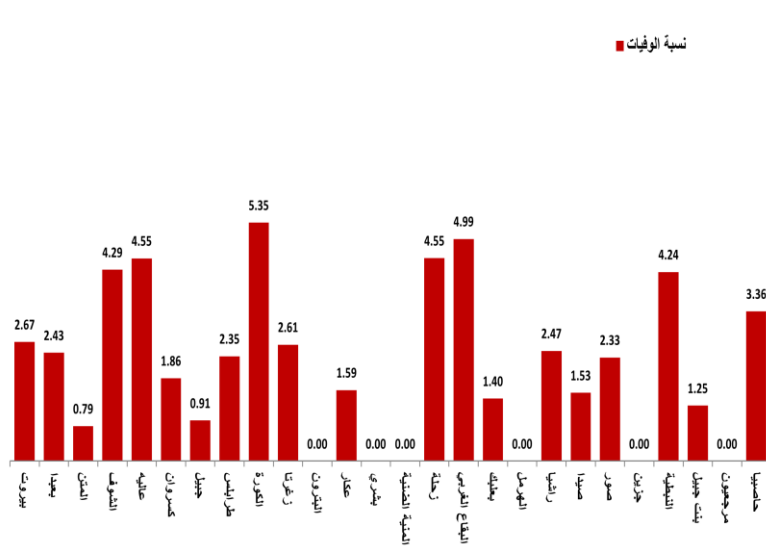
توزع حالات الوفاة



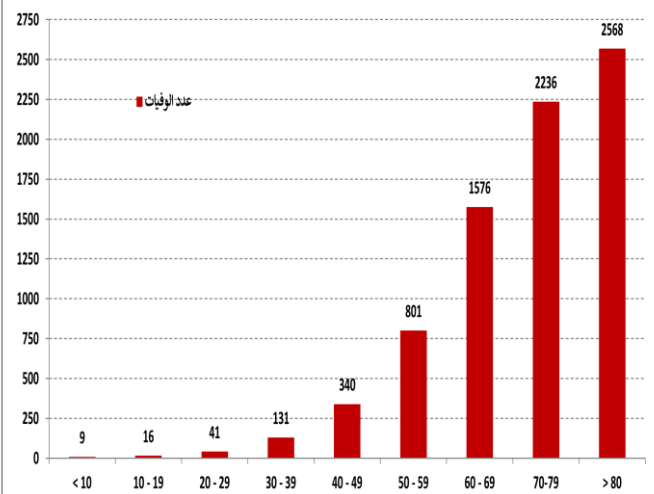
توزع حالات الوفاة حسب المستشفيات ومنطقة السكن

وجود امراض مزمنة	العمر	الجنس	السكن	المستشفى	#
كلا	51	ذكر	كسروان	فتوح كسروان الحكومي	1
نعم	76	أنثى	الشوف	سيلين	2
نعم	76	أنثى	بعيدا	قلب يسوع	3
نعم	78	أنثى	زحلة	شتورة	4
نعم	80	أنثى	بعيدا	سان جورج حدث	5
نعم	80	ذكر	صيدا	الهمشري	6
نعم	88	ذكر	الكرزة	البيترون	7

نسبة الوفيات خلال الـ 14 يوم المنصرمة حسب الأفضية



توزع حالات الوفاة حسب الفئة العمرية

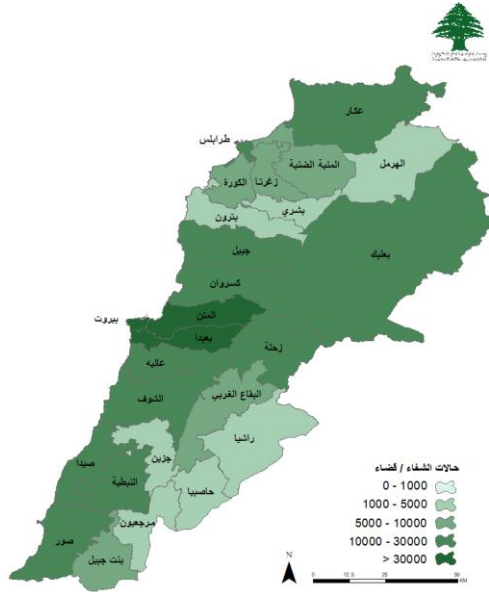


المراجع: المعلومات الصادرة عن وزارة الصحة العامة

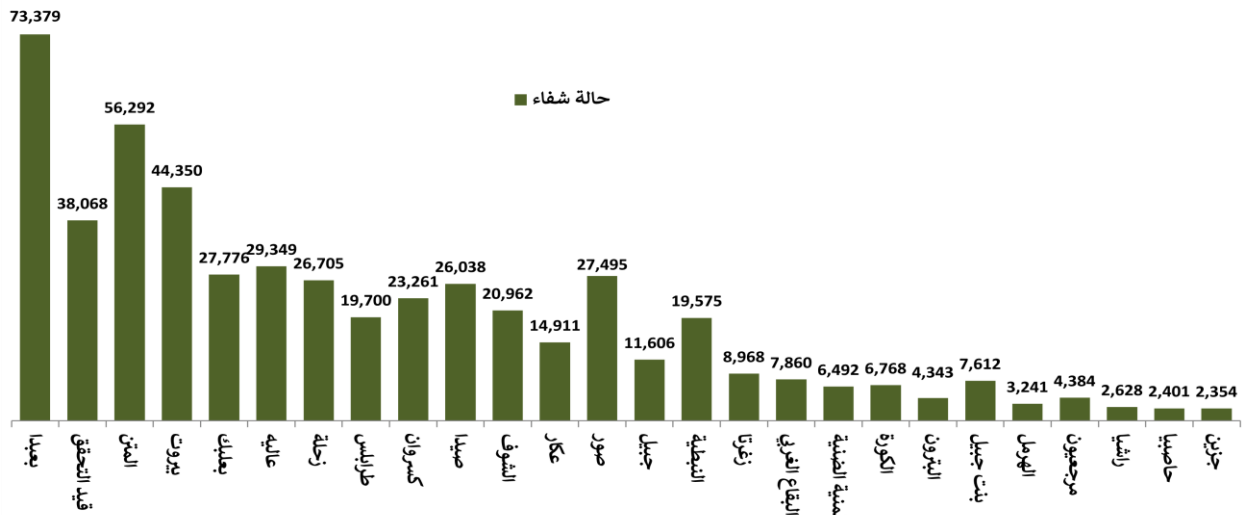
يمكن الاطلاع على التقرير وكافة التعاميم الرسمية الصادرة على الرابط: <http://dm.pcm.gov.lb>

أو عبر وسائل التواصل الاجتماعي @DRM_Lebanon

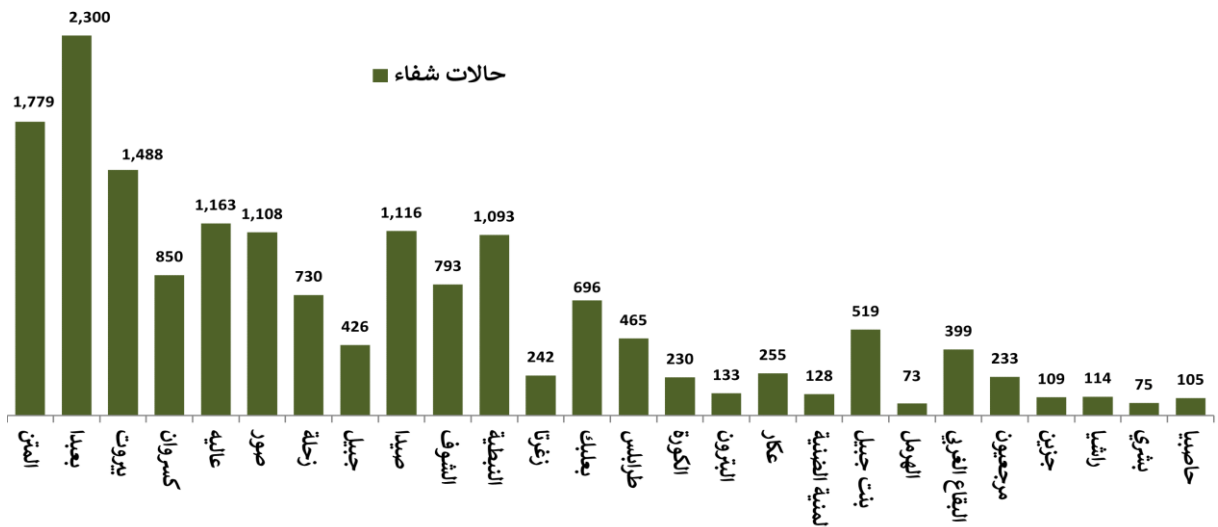
توزع حالات الشفاء



توزع حالات الشفاء التراكمية حسب الأفضية



عدد حالات الشفاء خلال الـ 14 يوم المنصرمة حسب الأفضية



المرجع: المعلومات الصادرة عن وزارة الصحة العامة

يمكن الاطلاع على التقرير وكافة التعاميم الرسمية الصادرة على الرابط: <http://dm.pcm.gov.lb>

أو عبر وسائل التواصل الاجتماعي @DRM_Lebanon

جدد الساعات المسموح	الخيارات المتاحة Options	الرمز Code
1	لون	1
2	صيدلية	2
3	عيادة طبية أو مختبر طبي	3
4	مستشفى	4
5	صيدلية زراعية وبيطرية	5
6	عيادات بيطرية	6
7	شراء صيدلية وأدوية وصحة والأمر مركز التوزيع	7
8	مكتب صيرورة وتحويل أموال	8
9	شركة شحن وتخليص بضائع	9
10	تأمين / ضمان ائتماني / تجارية مرفقي الدولة / مؤسسات صيدلية	10
11	محطة محروقات	11
12	مركز طلب تاكسيه سفر معتمدة لدى السفارات الأجنبية في لبنان	12
13	محطة وشركة تعبئة وتوزيع الغاز	13
14	المطبخ: استقبال مسافر / إيصال مسافر	14
15	فندق وثقافة مرفوحة	15
16	مراسم دفن	16
17	غير ذلك، حدد	17

إبراز الإذن للقوى الأمنية

التأكد من الحصول على الموافقة

ملء الاستمارة عبر الموقع الالكتروني covid.pcm.gov.lb أو إرسال رسالة نصية على 1120

القرار رقم 26/م ص تاريخ 2021/1/11 - طلب إذن انتقال الأشخاص غير المشمولين باستثناءات الإغلاق العام:

عبر الموقع الالكتروني [COVID.PCM.GOV.LB](https://covid.pcm.gov.lb) أو إرسال رسالة نصية على 1120

المنصة الالكترونية لتسجيل أخذ اللقاح المضاد لفيروس كورونا



ألحة المستشفيات والمراكز المعتمدة لإعطاء لقاح أسترازينيكا

رقم الهاتف	العنوان	المحافظة	إسم المستشفى	رقم الهاتف	العنوان	المحافظة	إسم المستشفى
01-830000	الجناح	بيروت	مستشفى رفيق الحريري الحكومي	08-544022	شترورة	البيقاع	مستشفى شترورة
01-544000	طريق المطار	بيروت	مستشفى بيمون	08-651738	مشغرة	البيقاع	مستشفى مشغرة الحكومي
01-858333	طريق المطار	بيروت	مستشفى الساحل	08-305500	مقنة	البيقاع	الهيئة الصحية
01-511488	سن القهل - المتن	جبل لبنان	المستشفى اللبناني الكندي	08-372682	بعلبك	البيقاع	مستشفى الزمان
05-453500	بعيدا	جبل لبنان	مستشفى القلب الأقدس	08-916930	زحلة - الكرك	البيقاع	الجامعة اللبنانية - مجمع زحلة
04-712111	بصاليم - المتن	جبل لبنان	مستشفى مركز الشرق الأوسط الصحي الجامعي	08-200795	الهرمل	البيقاع	مستشفى العاصي
05-957000	الحازمية	جبل لبنان	مستشفى جبل لبنان	08-201151	الهرمل	البيقاع	مستشفى البترول
01-682666	المنصورية	جبل لبنان	مستشفى بلفو	08-543150	تعلبانيا	البيقاع	مستشفى تعلبانيا
05-360555	قرنايل	جبل لبنان	مستشفى الجبل	07-343700	العاصمة	الجنوب	مستشفى حورلم
05-463584	الحدث	جبل لبنان	الجامعة اللبنانية - مجمع الحدث	07-721021	صيدا	الجنوب	مستشفى حمود
01-686359	القفار	جبل لبنان	الجامعة اللبنانية - مجمع القفار	07-750190	صيدا	الجنوب	الجامعة اللبنانية - مجمع صيدا
09-857300	جوزية - كرجباب	جبل لبنان	مركز كسروان الطبي	07-443200	الصرقند	الجنوب	مستشفى علام الدين
05-509001	عين وزين - الشوف	جبل لبنان	مستشفى عين وزين	06-930981	الكورة	الشمال	مستشفى الكورة
07-971722	سبلين	جبل لبنان	مستشفى سبلين الحكومي	06-431400	طرابلس	الشمال	مستشفى النهنه
04-712111	بصاليم - المتن	جبل لبنان	مستشفى مركز الشرق الأوسط الصحي الجامعي	06-210179	طرابلس	الشمال	المستشفى الإسلامي
05-554264	عاليه	جبل لبنان	مستشفى الأمان	06-382554	طرابلس	الشمال	الجامعة اللبنانية - مجمع الشمال
05-453500	بعيدا	جبل لبنان	مستشفى قلب يسوع	06-660575	زغرتا	الشمال	مستشفى سيدة زغرتا
05-488799	حي السلم	جبل لبنان	مركز الرضا	07-866102	ميس الجبل	التبليطية	مستشفى ميس الجبل الحكومي
01-469115	برج البراجنة	جبل لبنان	الهيئة الصحية الإسلامية - مركز برج البراجنة	07-831033	مرجعيون	التبليطية	مستشفى مرجعيون الحكومي
06-555230	حلايا	عكار	مركز الويف الاستشفائي التعليمي	07-760151	التبليطية	التبليطية	مركز الجنوب الطبي

عبر الموقع: <https://covax.moph.gov.lb> أو عبر الخط الساخن: 1214

استمارة التسجيل لأخذ اللقاح المضاد لفيروس كورونا (كوفيد-19)

Covid-19 Vaccine pre-registration form

الجمهورية اللبنانية
وزارة الصحة العامة

الرجاء تحديد الفئة التي تنتمي إليها من بين الفئات المدرجة في القائمة أدناه

Please select to which category you belong among the ones listed below

فئات أخرى

Other

عامل في القطاع الصحي

Healthcare worker

بيانات واستمارة المستشفيات

Hospital information and feedback

المرجع: المعلومات الصادرة عن وزارة الصحة العامة

الحملة الوطنية للتوعية للتسجيل على منصة اللقاح المضاد لفيروس كورونا

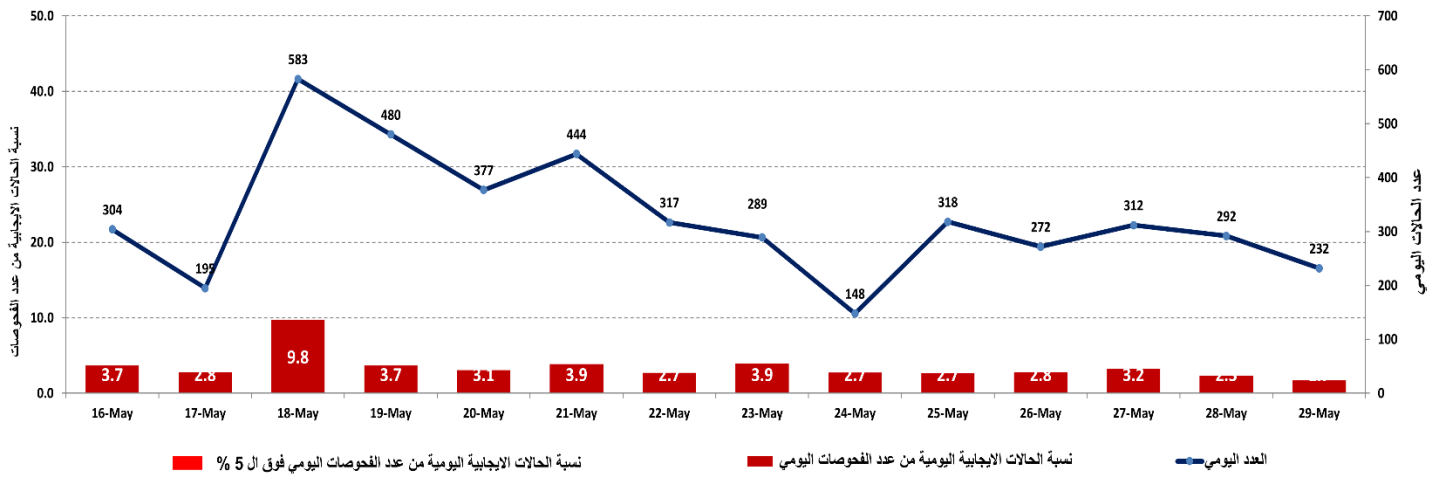
الجمهورية اللبنانية
وزارة الصحة العامة

#ماراثون_استرازينيكا

6h30 pm

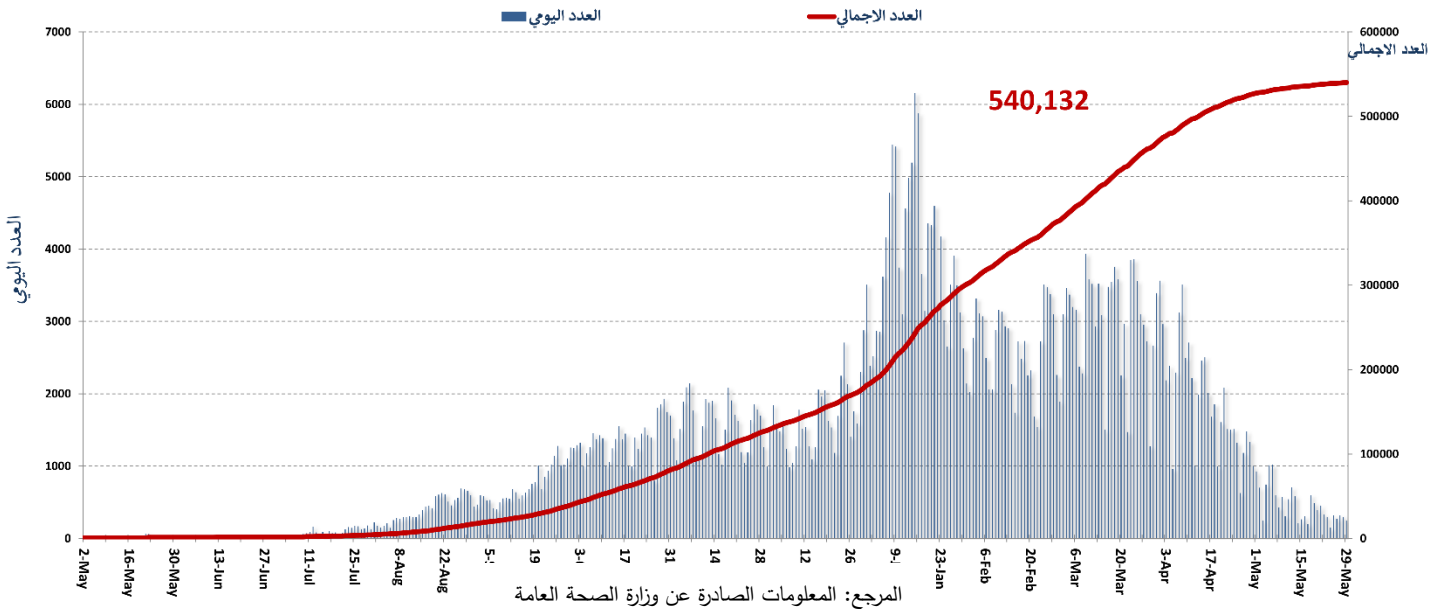
10 452

نسبة الحالات الإيجابية من عدد الفحوصات اليومية خلال الـ 14 يوم الماضية



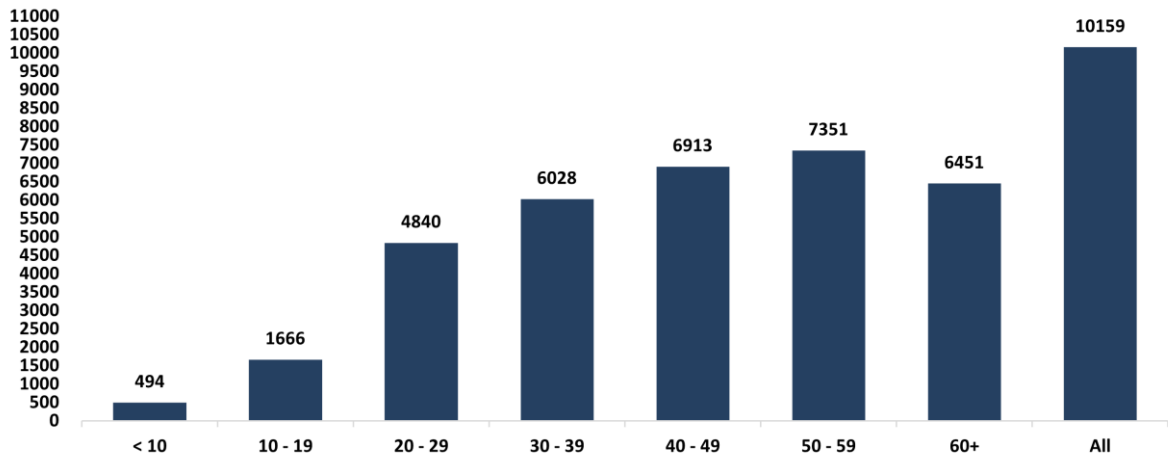
المرجع: المعلومات الصادرة عن وزارة الصحة العامة

المنحنى الوبائي حسب عدد الحالات اليومية



المرجع: المعلومات الصادرة عن وزارة الصحة العامة

توزيع الحالات حسب العمر



المرجع: المعلومات الصادرة عن وزارة الصحة العامة

يمكن الاطلاع على التقرير وكافة التعاميم الرسمية الصادرة على الرابط: <http://drm.pcm.gov.lb>

أو عبر وسائل التواصل الاجتماعي @DRM_Lebanon

الإجراءات قيد التنفيذ خلال الـ 24 ساعة المنصرمة

وزارة الصحة العامة

- نفذت وزارة الصحة العامة اليوم في 24 مركزاً في مختلف المناطق اللبنانية "ماراثون أسترازينيكا" للتفحيش ضد وباء كورونا وذلك وفق المعايير التي حددتها الوزارة حيث يمكن لأي مقيم على الأراضي اللبنانية بين عمر الـ 30 و65 عاماً تلقي اللقاح في المراكز المحددة بعد التسجيل على المنصة، علماً بأن المراكز قامت بمساعدة المواطنين للتسجيل على المنصة في حال عدم التسجيل المسبق.
- أعلنت اللجنة التنفيذية للقاح كورونا عن بدء استهداف فئة عمرية جديدة من لقاح "Pfizer" لجميع المواطنين الذين تتراوح أعمارهم بين 50 و54 (من الأكبر سناً) والذين تسجلوا على المنصة ولديهم أمراض مزمنة ومستعصية، كما لفتت إلى أنه سيتم استكمال ارسال المواعيد تبعاً لفئات عمرية إضافية خلال الأسبوع القادم وفق خطة وزارة الصحة العامة.
- أكدت وزارة الصحة العامة أن لبنان سيشهد في الأيام والأسابيع المقبلة وصول كميات كبيرة من لقاح فايزر، مما سيؤدي إلى تسريع عمليات التفحيش وتفعيلها، حيث ستعمل الوزارة على إنشاء مراكز إضافية مؤقتة، وتعزيز المراكز الحالية، وزيادة كمية اللقاحات المتوافرة فيها. كما جددت الوزارة دعوتها إلى المواطنين لتسجيل أسمائهم على المنصة، وتلقي اللقاح عبر وزارة الصحة العامة، لأنها الطريقة الأفضل من أجل حماية المجتمع من انتشار وباء الكوفيد 19، والحفاظ على التحسن في المؤشرات الوبائية لكي ينتقل لبنان من المرحلة الثالثة إلى الثانية، ومنها إلى المرحلة الأولى في الانتشار المجتمعي، حيث يصبح بالإمكان إعادة فتح البلاد بصورة شبه طبيعية وكاملة.

الصليب الأحمر اللبناني

الحالات التي تم نقلها إلى المستشفيات	عدد فحوصات PCR التي تم نقلها إلى المستشفيات	عدد المستفيدين من حلقات التوعية	عدد المستفيدين من المنصات الإلكترونية
29,103 (22 حالة جديدة)	95,404 (169 فصصاً جديداً)	147,550	6,264

الأجهزة الأمنية والعسكرية

الجهة	الإجراءات التي تم التبليغ عنها خلال الـ 24 ساعة المنصرمة
الجيش	- توزيع مساعدات اجتماعية (400 ألف ليرة لبنانية) ومساعدات غذائية في كافة المناطق اللبنانية عبر مكتب التعاون العسكري المدني. - موازرة الأجهزة الأمنية في تطبيق القرارات الصادرة عن مجلس الوزراء. - الإفادة عن إجراء 175/ فحص PCR لعناصر من الجيش، حيث تبيّن وجود 5/ حالات إيجابية: 3/ خدمة فعلية، 2/ مدني.
المديرية العامة لقوى الأمن الداخلي	- تسطير 51,080 محضراً مكتوباً بحق المخالفين لقرارات التبعية العامة منذ 2021/1/14. - توزّع مجموع المحاضر التي تم تسطيرها بحق المخالفين لقرارات التبعية العامة منذ 2021/3/8 حسب المناطق على النحو التالي: مجموع المحاضر منذ 2020/3/8
	بيروت 54161
	جبل لبنان 68346
	البقاع 27639
	الشمال 21176
	الجنوب 21207
	المجموع 192529
المديرية العامة للأمن العام	- الإفادة عن عدد الحالات الإيجابية الجديدة في مختلف المحافظات والحالات في الحجر المنزلي. - متابعة الإجراءات المعتمدة على الحدود الجوية والبحرية بالتعاون مع فرق وزارة الصحة العامة.
المديرية العامة لأمن الدولة	- تسير دوريات في مختلف المحافظات وإقامة نقاط مراقبة ثابتة ومتحركة لمتابعة تنفيذ قرار الإغلاق العام وتحرير مخالفات بحق المخالفين بالتعاون مع البلديات وتنبيه المواطنين للالتزام بالتدابير الوقائية. - الإفادة عن انطلاق "ماراثون أسترازينيكا" في مختلف المناطق اللبنانية والتزام المواطنين بالتدابير والإجراءات الوقائية ضد وباء كورونا في المراكز المحددة للتفحيش.

وزارة الأشغال العامة والنقل

مطار رفيق الحريري الدولي (خلال الـ 24 ساعة الماضية)

الرحلات القادمة		الرحلات المغادرة	
عدد الرحلات	52	عدد الرحلات	50
عدد الوافدين	5634	عدد المغادرين	4744

المرافئ (خلال الـ 24 ساعة الماضية)

المرافئ	السفن القادمة		السفن المغادرة	
	العدد	قادمة من	العدد	الوجهة
بيروت	1	مرسين		الحمولة
	1	بور سعيد		الوجهة
طرابلس	1	الإسكندرون	1	بيروت
	1	ليماسول	1	الإسكندرية
جونيه	1	مرسين	1	تاسوكو
			1	بيروت
المجموع	5		4	

قرارات / إجراءات عامة

- صدر عن اجتماع لجنة متابعة التدابير والإجراءات الوقائية لفيروس كورونا الذي عقد بتاريخ 2021/5/27 التوصيات التالية:
 1. على الوافدين من بريطانيا غير الملقحين بجرعتين من أحد اللقاحات المعتمدة من قبل منظمة الصحة العالمية الالتزام بحيازة فحص PCR بنتيجته سلبية قبل 96 ساعة من تاريخ السفر إلى لبنان، على أن يجري للوافد فحص آخر في مطار رفيق الحريري الدولي وأن يلتزم بالحجر لمدة 4 ليالي/5 أيام في إحدى الفنادق المحددة من قبل وزارة السياحة يخضع خلالها لفحص PCR ويلتزم بموجبه الحجر المنزلي في حال كانت نتيجته إيجابية.
 2. استثناء البعثات الدبلوماسية الوطنية والأجنبية من الإجراء المذكور أعلاه لجهة الحجر الفندقي على أن تلتزم بالحجر لمدة 5 أيام في مقر إقامتها، كما ويستثنى القادمين من تلك الدول إلى لبنان والذين مضى على تلقيهم الجرعة الثانية من اللقاح مدة اسبوعين أو أصيبوا بفيروس كورونا ضمن مدة تسعين يوم تسبق تاريخ السفر بعد إبرازهم وثيقة رسمية تثبت ذلك.
 3. تعديل توقيت فتح المجمعات التجارية لغاية الساعة الثانية عشر والنصف ليلاً كما وإعادة فتح مراكز التسلية (Amusement Center) للتوقيت ذاته بنسبة 50% من قدرتها الاستيعابية مع التقيد بكافة التدابير والإجراءات الوقائية لفيروس كورونا.
 4. السماح بإقامة كافة المناسبات (أعراس، مؤتمرات، معارض...) ضمن المساحات المفتوحة والمقفلت على أن لا يتخطى عدد الحضور 250 شخصاً و50% من قدرتها الاستيعابية مع وجوب تسجيل المناسبة على منصة IMPACT وحيازة كافة العاملين ضمنها على نتيجة فحص PCR سلبية، كما أنه يمكن إجراء فحص Antigen للمشاركة في حال توفر الإمكانية من قبل المنظمين.
 5. التأكيد على التوصية السابقة لجهة تشدد وزارة السياحة في ضبط القطاعات السياحية الخاضعة لسلطتها والتأكد من التزامها بكافة الموجبات والإجراءات الوقائية من فيروس كورونا واتخاذ التدابير الإدارية اللازمة بحق المخالف منها وصولاً إلى إغلاقها بالشمع الأحمر لمدة أقصاها خمسة أيام.

- تنفيذاً للقرار رقم 96/م ص تاريخ 2021/2/6 المتعلق بتحديث استراتيجية مواجهة فيروس كورونا ومراحل التخفيف التدريجي لقيود الإغلاق، صدر عن غرفة العمليات الوطنية لإدارة الكوارث في السراي الكبير بياناً بتاريخ 2021/5/28 حول القطاعات الإضافية المشمولة بإعادة الفتح ودوام وشروط عملها وفقاً لما يلي:

القطاع	التوقيت	ملاحظات
مراكز التسلية (Amusement Center)	08.00 00.30	50% من قدرتها الاستيعابية
المجمعات التجارية	08.00 00.30	
كافة المناسبات (أعراس، مؤتمرات، معارض...)	وفقاً للمنظمين	ضمن المساحات المفتوحة والمقفلتة على أن لا يتخطى عدد الحضور الـ 025 شخصاً و50% من قدرتها الاستيعابية. تسجيل المناسبة على منصة IMPACT وحيازة كافة العاملين ضمنها على نتيجة فحص PCR سلبية.

- أطلقت وزارة الزراعة دليل إرشادات السلامة العامة والتدابير الوقائية للحد من فيروس كورونا المستجد في القطاع الزراعي (يمكن الاطلاع على الدليل على الرابط <http://drm.pcm.gov.lb>).

إرشادات خاصة بالعمل وللعاملين في قطاع الدواجن في ضوء جائحة كوفيد-19

إرشادات السلامة العامة و التدابير الوقائية للحد من مرض فيروس كورونا المستجد في القطاع الزراعي COVID-19

قطاعات الدواجن

- تفحص جميع معدات الفلوات، والتحصينات، التخصيمات، والفلوات، وسدادات العنق.
- تأكد من حضور جميع الموظفين/الوظائف وأعمالهم/العمليات حسب جدول أوقات العمل إلى العمل.
- قياس درجة حرارة كل شخص على حدى يجب عزل أي شخص يعاني من الأمراض وإبلاغ الطبيب بإصابته.
- تفحص جميع معدات الفلوات في المزرعة، وضمان أن جميع الفلوات ولفة، العنق، مؤتمتة الاستخدام في كل وقت.
- تأكد من أن جميع الموظفين/الوظائف وأعمالهم/العمليات حسب جدول أوقات العمل إلى العمل.
- قياس درجة حرارة كل شخص على حدى يجب عزل أي شخص يعاني من الأمراض وإبلاغ الطبيب بإصابته.
- تفحص جميع معدات الفلوات، والتحصينات، التخصيمات، والفلوات، وسدادات العنق.
- تأكد من حضور جميع الموظفين/الوظائف وأعمالهم/العمليات حسب جدول أوقات العمل إلى العمل.
- قياس درجة حرارة كل شخص على حدى يجب عزل أي شخص يعاني من الأمراض وإبلاغ الطبيب بإصابته.

قطاعات الغابات

- الحرس على دواجن تطهير أجهزة ترويح الأعراس، وأدوات تروية الدواجن، والتحصينات، إلخ.
- تفحص جميع معدات الفلوات، والتحصينات، التخصيمات، والفلوات، وسدادات العنق.
- تأكد من حضور جميع الموظفين/الوظائف وأعمالهم/العمليات حسب جدول أوقات العمل إلى العمل.
- قياس درجة حرارة كل شخص على حدى يجب عزل أي شخص يعاني من الأمراض وإبلاغ الطبيب بإصابته.

قطاعات الحليب ومشتقاته

- الحرس على دواجن تطهير أجهزة ترويح الأعراس، وأدوات تروية الدواجن، والتحصينات، إلخ.
- تفحص جميع معدات الفلوات، والتحصينات، التخصيمات، والفلوات، وسدادات العنق.
- تأكد من حضور جميع الموظفين/الوظائف وأعمالهم/العمليات حسب جدول أوقات العمل إلى العمل.
- قياس درجة حرارة كل شخص على حدى يجب عزل أي شخص يعاني من الأمراض وإبلاغ الطبيب بإصابته.

قطاعات زراعة النباتات

- الحرس على دواجن تطهير أجهزة ترويح الأعراس، وأدوات تروية الدواجن، والتحصينات، إلخ.
- تفحص جميع معدات الفلوات، والتحصينات، التخصيمات، والفلوات، وسدادات العنق.
- تأكد من حضور جميع الموظفين/الوظائف وأعمالهم/العمليات حسب جدول أوقات العمل إلى العمل.
- قياس درجة حرارة كل شخص على حدى يجب عزل أي شخص يعاني من الأمراض وإبلاغ الطبيب بإصابته.

قطاعات صيد الأسماك

- الحرس على دواجن تطهير أجهزة ترويح الأعراس، وأدوات تروية الدواجن، والتحصينات، إلخ.
- تفحص جميع معدات الفلوات، والتحصينات، التخصيمات، والفلوات، وسدادات العنق.
- تأكد من حضور جميع الموظفين/الوظائف وأعمالهم/العمليات حسب جدول أوقات العمل إلى العمل.
- قياس درجة حرارة كل شخص على حدى يجب عزل أي شخص يعاني من الأمراض وإبلاغ الطبيب بإصابته.

خاص بالدجاج في المزارع:

- معالجة الدجاج يومياً ومراقبة أية أعراض غير طبيعية بانتظام.
- الحرس على التخلص من الطيور النافقة بالطرق المناسبة بما يتماشى مع إجراءات الأمن البيولوجي في الوقت المناسب أيضاً.
- قبل تعبئة الحطب تعقيم الأواني.
- الحرس على تعقيم جميع أقسام الإنتاج وتجهيزها، خصوصاً بين نوع وآخر، وعند نقاء الدواجن، وذلك بصورة مستمرة.
- الحرس على وجود الهوية المناسبة داخل أقسام الدواجن والمحافظة على النظافة حول هذه الأقسام.
- تنظيم زيارة الأقفاص والطبائير البيطريين، وتسجيل وقت الزيارة وفحص درجة الحرارة قبل استئناف العمل في المزرعة.
- تعميم المضاد الحيوي المناسب الذي يستعمل لكل الدواجن والبض.

عند الشعور بأية عوارض، الاتصال مباشرة على الرقم الساخن لوزارة الصحة العامة: 1214 أو 01/594459

حلينا ملتزمين حتى ينذكر ما ينعاد

- البسوا الكمامات خارج المنزل
- تجنبوا لمس الوجه
- غطوا الفم والأنف بالكوع المثلث عند السعال أو العطس
- حافظوا على مسافة أمانة
- حافظوا على مسافة أمانة
- حافظوا على مسافة أمانة

المختبرات التي لم تلتزم بالإجراءات المعتمدة من قبل وزارة الصحة العامة خلال الـ 24 ساعة المنصرمة

المختبرات التي لم تحدد القضاء	
عدد الحالات الإيجابية دون تحديد القضاء	المختبرات / المستشفيات
1	مستشفى سرحال
1	مستشفى حمود

المختبرات التي لم تحدد مكان السكن	
عدد الحالات الإيجابية دون تحديد مكان السكن	المختبرات / المستشفيات
3	مستشفى حمود
2	مختبرات INOVIE
1	المختبرات الطبية الحديثة
1	مستشفى أوتيل ديو
1	مستشفى سرحال

المختبرات التي لم تحدد رقم الهاتف	
عدد الحالات الإيجابية دون تحديد القضاء	المختبرات / المستشفيات
1	مختبرات الهادي

يمكن الاطلاع على التقرير وكافة التعاميم الرسمية الصادرة على الرابط: <http://drm.pcm.gov.lb>

أو عبر وسائل التواصل الاجتماعي @DRM_Lebanon

اللائحة المحدثة للمختبرات المعتمدة من قبل وزارة الصحة العامة لإجراء فحوصات الـ PCR

المختبرات الحكومية المؤهلة لإجراء التشخيص المخبري لفيروس كورونا بطريقة الـ PCR-RT

المختبر	الموقع
RHUH	بيروت
HALBA Governmental Hospital	مستشفى رفيق الحريري الجامعي
TRIPOLI Governmental Hospital	مستشفى حلبا الحكومي
BATROUN Governmental Hospital	مستشفى طرابلس الحكومي
Ftough Kesserwan Gov. Hospital	مستشفى البترون الحكومي
Seblin Governmental Hospital	مستشفى فتوح كسروان الحكومي (البيار)
Saida Governmental Hospital	مستشفى سيلين الحكومي
NABIH BERRI Gov. Hospital	مستشفى صيدا الحكومي
TEBNIN Governmental Hospital	مستشفى نبيه بري الحكومي الجامعي
BINT JBEIL Governmental Hospital	مستشفى تبنين الحكومي
BAALBECK Gov. Hospital	مستشفى بنت جبيل الحكومي
Hermel Governmental Hospital	مستشفى بعلبك الحكومي
ELIAS EL HRAWI Gov. Hospital	مستشفى الهرمل الحكومي
Baabda Governmental Hospital	مستشفى زحلة الرئيسي النياس الهراوي الحكومي
	مستشفى بعيدا

المختبرات الخاصة المؤهلة لإجراء التشخيص المخبري لفيروس كورونا بطريقة الـ PCR-RT

المختبر	الموقع
AUBMC	بيروت
Hôtel Dieu de France	بيروت
Laboratoires Rodolphe Mérieux (Université Saint-Joseph)	بيروت
George-Saint UMC Hospital	بيروت
General Makassed Hospital	بيروت
LAU Medical Center - Rizk Hospital	بيروت
CHU - Geitawi Libanais Hospital	بيروت
Hôpital Notre-Dame du Rosaire	بيروت
Clemenceau Medical Center (CMC)	بيروت
Doctors' Center	بيروت
Fontana Laboratories	بيروت
General Security Laboratories	بيروت
CEMA	بيروت
Ghorra-Jabre Laboratories	الأشرفية
Saint Marc Medical & Diagnostic Center	الأشرفية
PHD	بيروت
Saint Joseph Medical Center	بيروت
Dar al Hawraa Medical Center	بيروت
Bey Lab – Furn El Shubbek	فرن الشباك
Laboratoire Moderne (Modern Lab.- Berjaoui)	الغبيري
Sahel General Hospital (SGH)	الغبيري
Al Zahraa Hospital	الغبيري
Al Rassoul Al Aazam Hospital	برج البراجنة
Bahman Hospital	حارة حريك
National Diagnostic Services Company (NDSC)	حارة حريك
Center Diagnostic Medical	المريجة
ADC (Center Diagnostic American)	الجناح
Mount Lebanon Hospital	بعيدا
Hadath – George-Saint Hôpital	بعيدا
Laboratory Al Hadi	بعيدا
INOVIE	بعيدا
Molecular Biology and Cancer immunology Laboratory in LU	الحدث
Saint-Michel Lab	الضبية
Sacré - Coeur Hôpital	الحازمية
Clinigene	الحازمية
Dr. Samir Serhal Hospital	المتن
Life for Trans medical	المتن
Hospital St. Joseph	المتن
Haroun Hospital	الزلقا
	بصاليم
Bellevue Medical Center (BMC)	المنصورية
Haykal Albert Hôpital	الكورة
University of Balamand	الكورة
Centre Hospitalier du Nord (CHN)	زغرتا
Saydet Zghorta University Medical Center	زغرتا
Family Medical Center – Zghorta	زغرتا
Mazloum Hospital	طرابلس
Al Mounla Hospital	طرابلس
Nini Hospital	طرابلس

LMSE	مختبر ميكروبيولوجيا الصحة والبيئة، الجامعة اللبنانية	طرابلس
Islamic Charitable Hospital	المستشفى الإسلامي الخيري	طرابلس
Dar El Chifaa Hospital	مختبر مستشفى دار الشفاء	طرابلس
Secours des Dame-Notre – CHU	مستشفى سيدة المعونات الجامعي	جبيل
Boulos & Akiki Lab	مختبر عققي وبولس	جبيل
Wakim Centre Médical	مختبر واكيم	جونية
Elite Medical Center	مختبر إيليت الطبي	جعيتا
Hospital Wzein Ain	مستشفى عين وزين	الشوف
Eva Lab	مختبر إيفا لاب	عرمون
UMC Hospital Hammoud	مستشفى حمود الجامعي	صيدا
Al Karim Medical Laboratory (KML)	مختبر الكريم	صيدا
Al Labib Medical Center	مركز لبيب الطبي	صيدا
	Lebanese Diagnostic Center المختبر الـ	صور
Family Medical Laboratories	مختبر العائلة	الغازية
Hospital Harb Ragheb Sheikh	مستشفى الشيخ راغب حرب	النبطية
SDC (Center Diagnostic Sabbah)	مختبر الصباح	النبطية
Al Salam Laboratories	مختبر السلام	النبطية
Hopital Du Secours Populaire	مختبر مستشفى النجدة الشعبية	النبطية
Jabal Amel Hospital	مستشفى جبل عامل	صور
Mashrek Diagnostic Center (MDC)	مختبر المشرق للتشخيص الطبي	صور
Dar Al Hikmah Hospital	مستشفى دار الحكمة	بعلبك
Hospital University Dar Al Amal	مستشفى دار الأمل الجامعي	بعلبك
Medical Care Laboratories - Baalbek	مختبرات العناية الطبية	بعلبك
Medical Care Laboratories - Labweh	مختبرات العناية الطبية	اللبوة
Tal Chiha Hospital	مستشفى تل شيحا	زحلة
Hospital General Khoury	مستشفى خوري	زحلة
MCC (Center Care Medical)	مختبر ميديكال كير سنتر	زحلة
Hopital Libano-Francais	المستشفى اللبناني الفرنسي	زحلة
Hopital Reyak	مستشفى رياق	رياق

مختبرات المستشفيات العسكرية

Hôpital Central Militaire	المستشفى العسكري المركزي في بيروت	بيروت
	المختبرات المؤهلة لأخذ عينات "المسحات الأنفية" بطريقة Drive-Thru	
Medical Diagnostic Treatment Center (MDTC)	مختبر ميديكال دياغنوسيك تريتماننت سنتر (الحمراء)	بيروت
ALS CIC SAL Med-Lab	مختبر ميد لاب الحمراء – الجفینور	بيروت
Itani Medical Laboratories	مختبرات عيتاني	بيروت
Sakiet Al Janzir Laboratories	مختبر ساقية الجزير	بيروت
ABC Laboratories	مختبر أ ب سي	الأشرفية
Mouawad Medical Laboratory	مختبرات معوض الطبية	الشيح
Rihan Medical Center	مختبرات الشياح (د. فؤاد ریحان)	الشيح
United Healthcare Center	مختبرات المتحدة للرعاية الصحية	الشيح
Al Naqaa Medical Center	مختبر النقاء الطبي	الأوزاعي
Laboratoire le Boulevard	مختبرات البولفار	بدارو
CHU Al Yussef	مركز اليوسف الاستشفائي التعليمي	حلبا
Hopital El Koura	مستشفى الكورة	الكورة
Kesserwan Medical Center	مركز كسروان الطبي	كسروان
Lab Expert	مختبر إكسبرت لاب	المنصورية
Saint Elie Laborator	مختبر سانت إيلي	انطلياس
BMP Laboratory	مختبر ب م ب	ذوق مصبح
Laboratoire Dr. Elie Taleb	مختبر الدكتور إيلي طالب	جونية
MEMER Leb	مختبرات الشرق الأوسط للتحاليل الطبية	جونية
Family Clinic	مختبر فاميلي كلينيك	صيدا
First Lab	مختبر فيرست لاب	العاقبية
Riyad Medical Laboratories	مختبرات الرياض الطبية	جب جنين
ADC	مختبر مركز التشخيص الطبي	جب جنين
LAB Life	مختبر لايف لاب	بعلبك
Beqaa Medical Lab	مختبر مركز البقاع الطبي	زحلة
Laboratoires Saint George	مختبرات سان جورج	زحلة
Araibi Medical Laboratories	مختبرات العربي الطبية	رياق
	مختبر مستشفى البقاع	البقاع

المرجع: المعلومات الصادرة عن وزارة الصحة العامة

يمكن الاطلاع على التقرير وكافة التعاميم الرسمية الصادرة على الرابط: <http://drm.pcm.gov.lb>

أو عبر وسائل التواصل الاجتماعي @DRM_Lebanon