

غرفة العمليات الوطنية لإدارة الكوارث - السراي الحكومي الكبير  
التقرير اليومي حول COVID-19

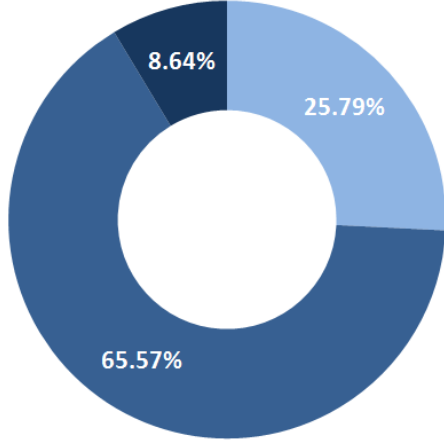


وقت صدور التقرير: ١٥:٠٠

تقرير رقم: ٠٤٧

التاريخ: الإثنين ٤ أيار ٢٠٢٠

توزع الحالات حسب الوضع الصحي



■ حالات حرجية ■ حالات خفيفة و متوسطة ■ لا اعراض

المرجع: المعلومات الصادرة عن وزارة الصحة العامة

حالة تم تسجيلها منذ  
شباط ٢٠٢٠

740

إصابة حالية

510

25  
حالة وفاة

3  
حالات جديدة

205  
حالات شفاء

3 وافدين  
0 مقيمين

فحص كورونا في المختبرات  
منذ ٢٠٢٠/٢/٢١

35,026

فحص كورونا في المختبرات  
خلال الـ ٢٤ ساعة المنصرمة

520

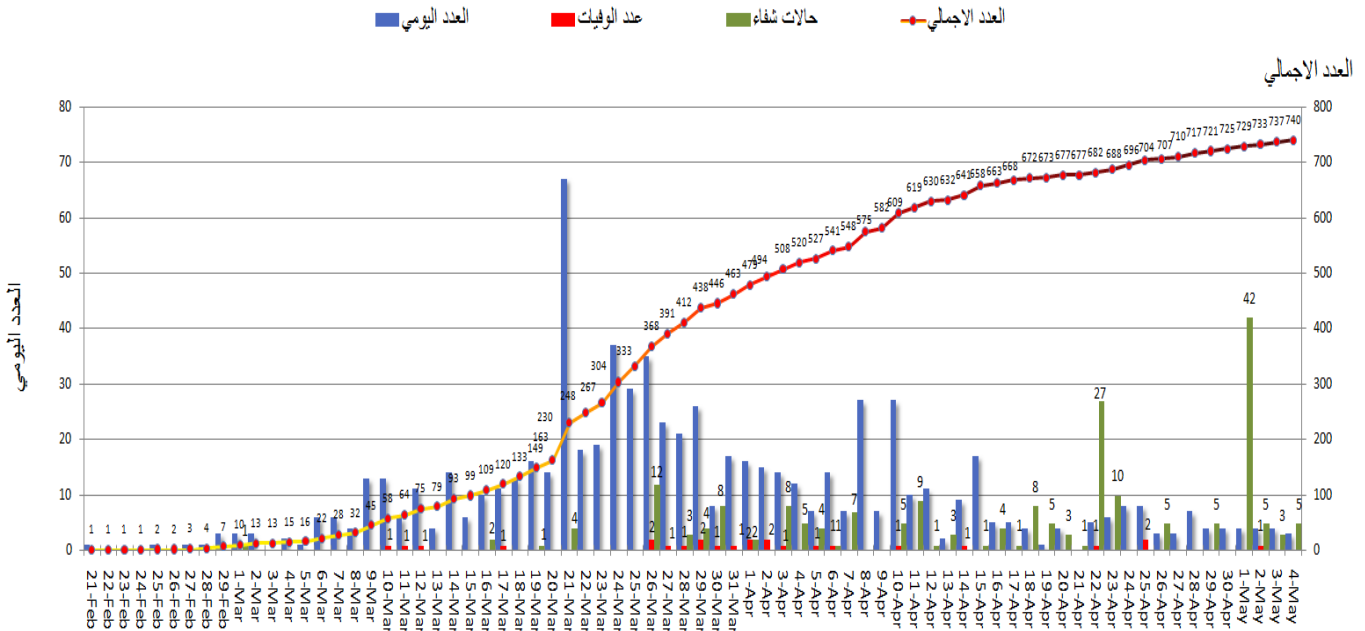
فحص كورونا في المطار منذ  
٢٠٢٠/٤/٥

5,352

فحص كورونا في المطار  
خلال الـ ٢٤ ساعة المنصرمة

628

المنحنى الوبائي حسب العدد اليومي للإصابات

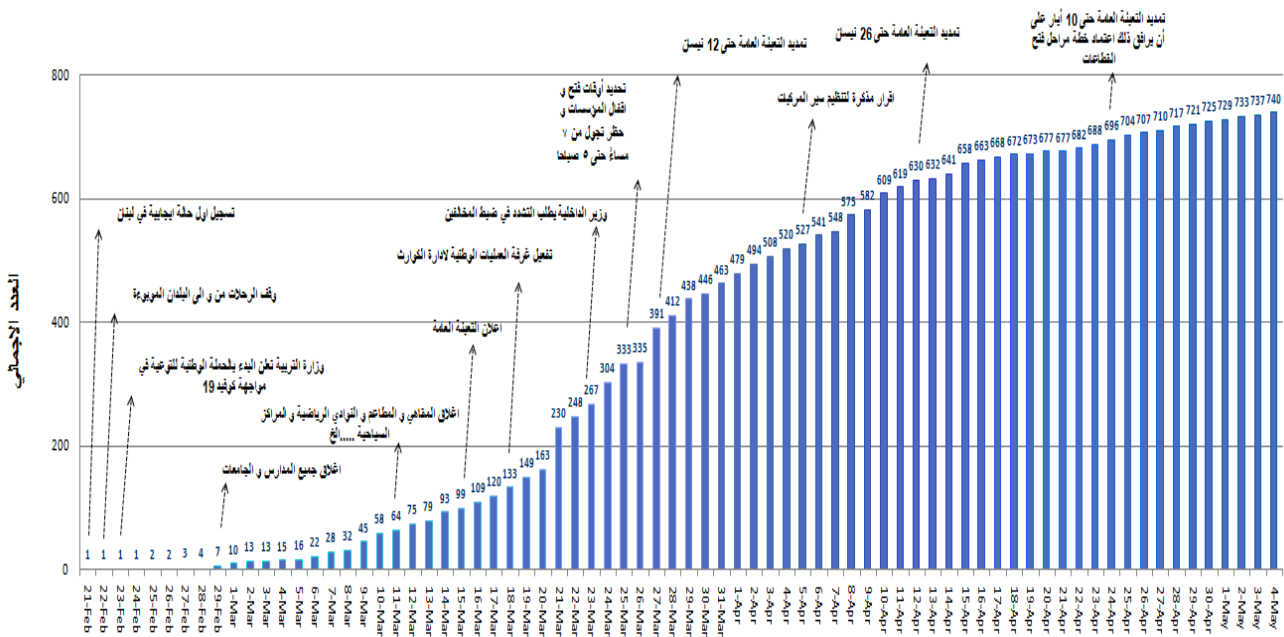


المرجع: المعلومات الصادرة عن وزارة الصحة العامة

يمكن الاطلاع على التقرير وكافة التعاميم الرسمية الصادرة على الرابط: [drm.pcm.gov.lb](http://drm.pcm.gov.lb)

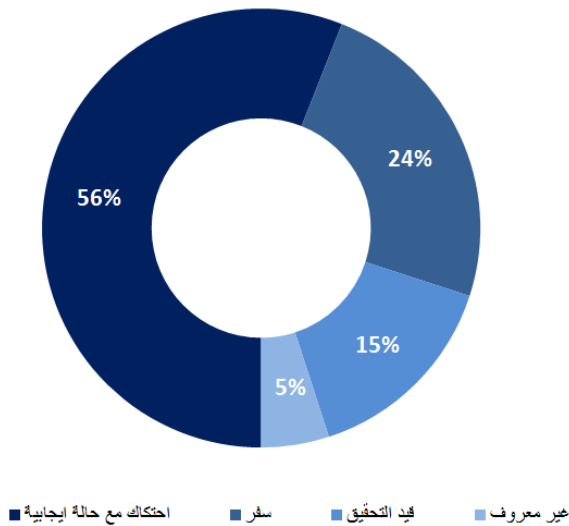
أو عبر وسائل التواصل الاجتماعي @DRM\_Lebanon

## التسلل الزمني للقرارات بحسب العدد الإجمالي للحالات

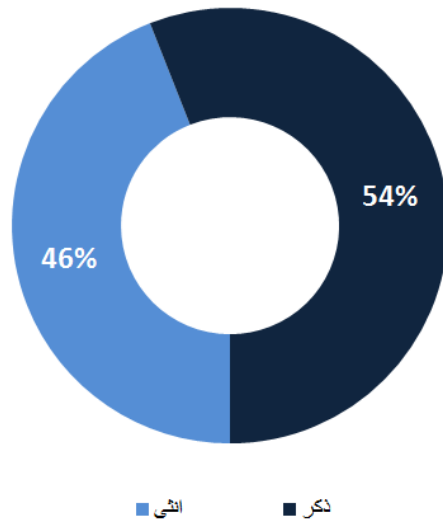


المرجع: المعلومات الصادرة عن وزارة الصحة العامة

### طريقة التعرض للعدوى بالفيروس



### توزع الحالات حسب الجنس (%)

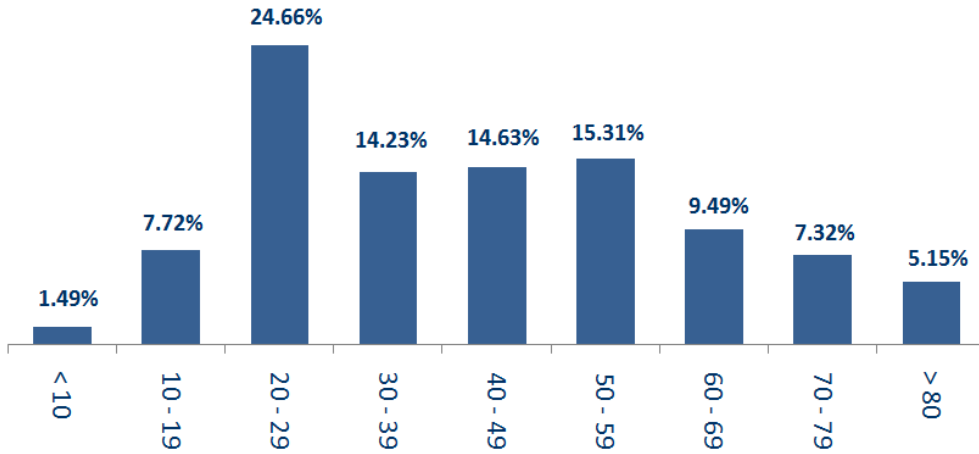


المرجع: المعلومات الصادرة عن وزارة الصحة العامة

يمكن الاطلاع على التقرير وكافة التعاميم الرسمية الصادرة على الرابط: [drm.pcm.gov.lb](http://drm.pcm.gov.lb)

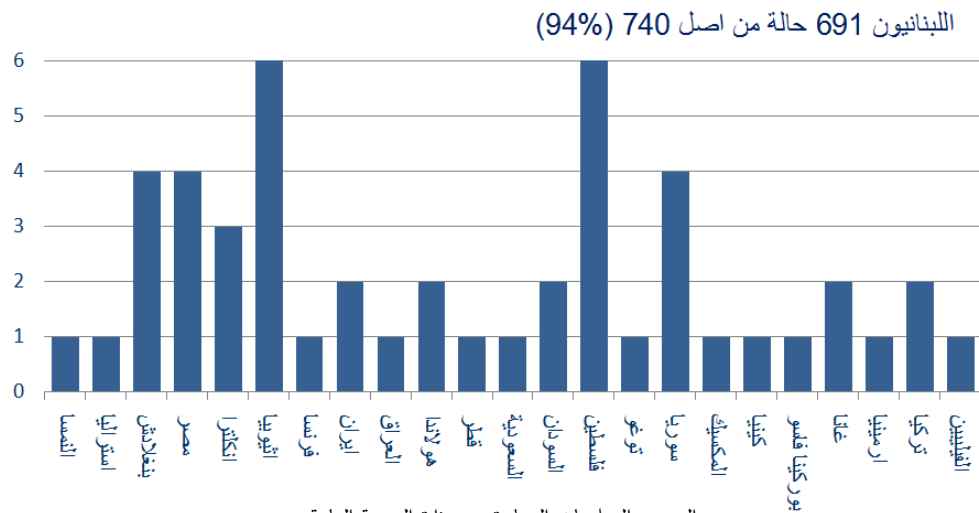
أو عبر وسائل التواصل الاجتماعي @DRM\_Lebanon

## توزع الحالات حسب العمر (%)



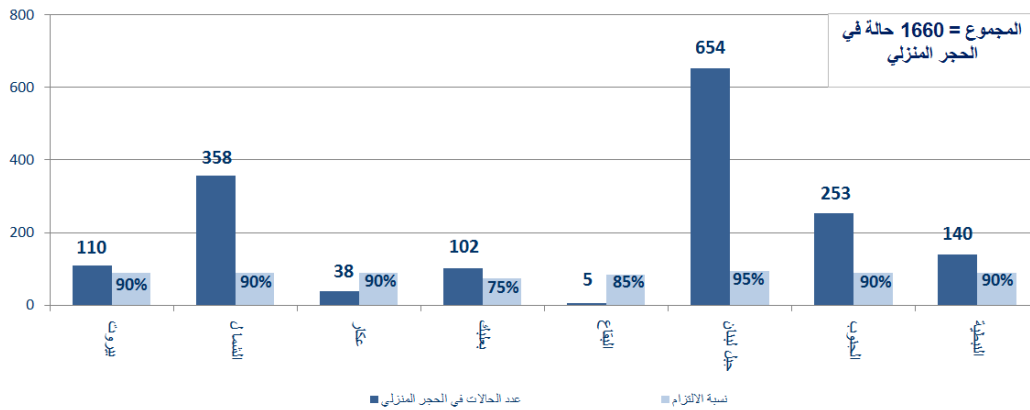
المرجع: المعلومات الصادرة عن وزارة الصحة العامة

## توزع الحالات حسب الجنسية



المرجع: المعلومات الصادرة عن وزارة الصحة العامة

## توزع حالات العزل المنزلي في المحافظات ونسبة الالتزام

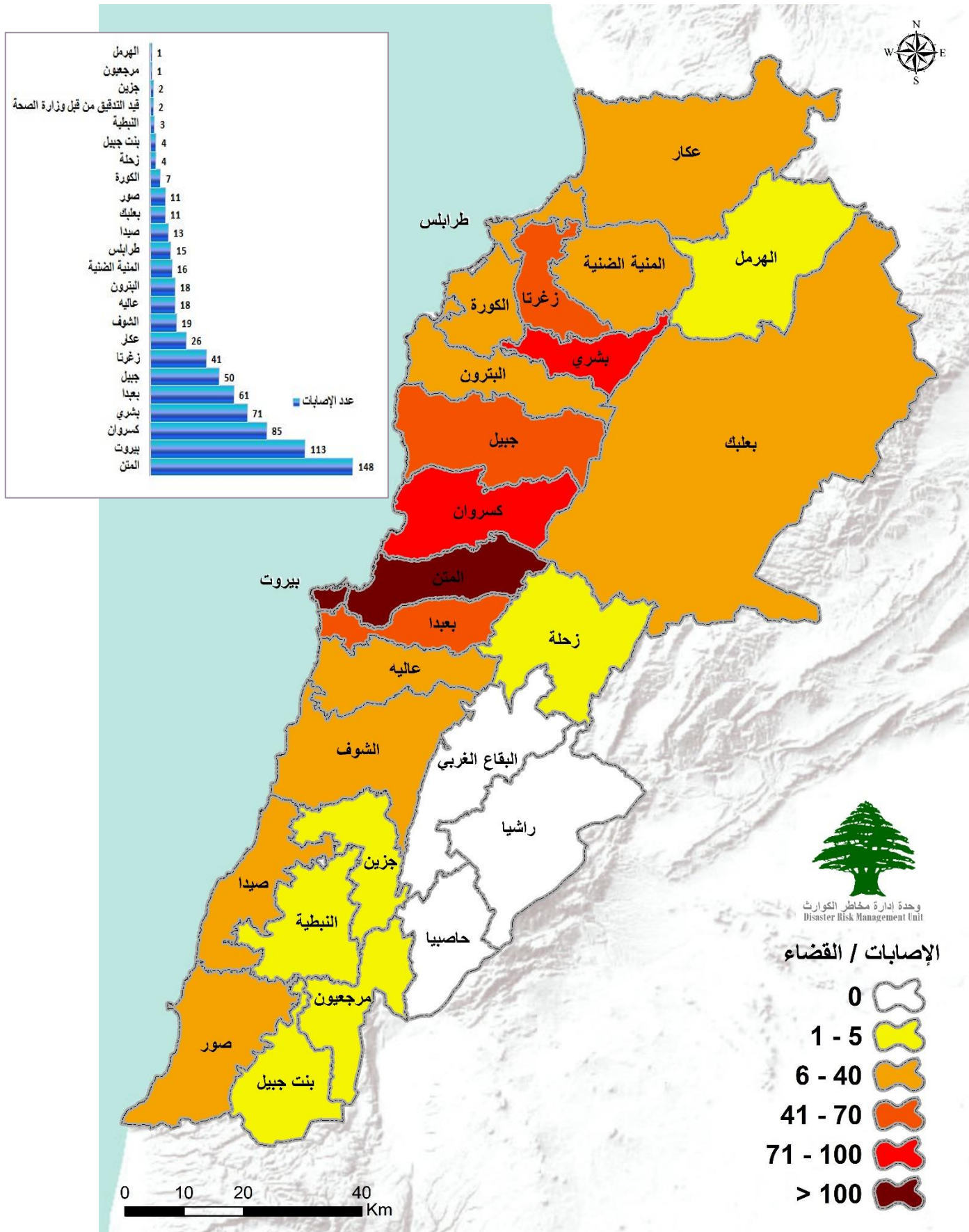


المرجع: المعلومات الصادرة عن وزارة الصحة العامة

يمكن الاطلاع على التقرير وكافة التعاميم الرسمية الصادرة على الرابط: [drm.pcm.gov.lb](http://drm.pcm.gov.lb)

أو عبر وسائل التواصل الاجتماعي @DRM\_Lebanon

## توزع الحالات المؤكدة حسب الأفضية



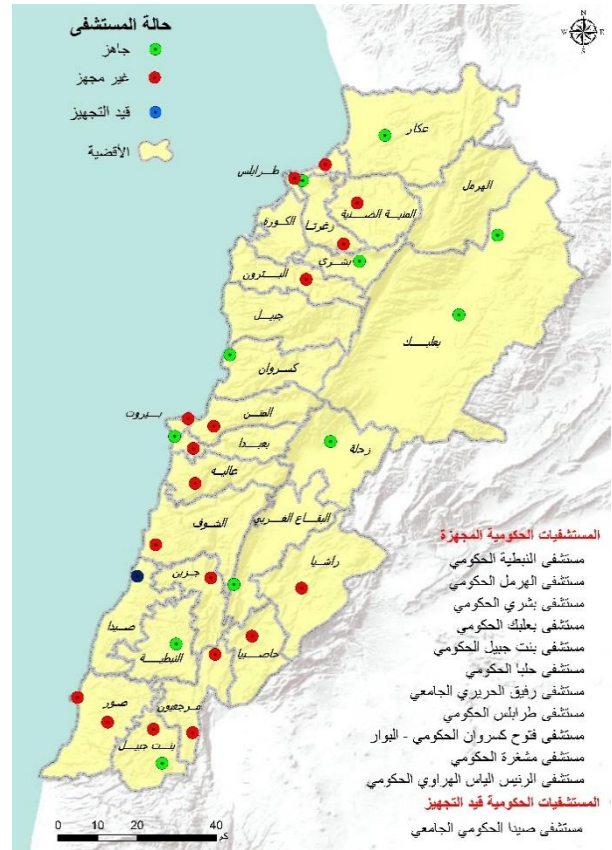
المرجع: المعلومات الصادرة عن وزارة الصحة العامة

يمكن الاطلاع على التقرير وكافة التعاميم الرسمية الصادرة على الرابط: [drm.pcm.gov.lb](http://drm.pcm.gov.lb)

أو عبر وسائل التواصل الاجتماعي @DRM\_Lebanon

## جهوزية المستشفيات الحكومية

## جهوزية المستشفيات الخاصة



المرجع: المعلومات الصادرة عن وزارة الصحة العامة

## المختبرات الحكومية المعيّنة من وزارة الصحة العامة لإجراء التشخيص المخبري لفيروس كورونا

الموقع	المختبر
بيروت	مستشفى رفيق الحريري الجامعي
طرابلس	مستشفى طرابلس الحكومي
كسروان	مستشفى فتوح كسروان الحكومي - البوار
بعلبك	مستشفى بعلبك الحكومي
بنت جبيل	مستشفى تبنين الحكومي
زحلة	مستشفى الرئيس الياس الهراوي الحكومي

يمكن الاطلاع على التقرير وكافة التعاميم الرسمية الصادرة على الرابط: [drm.pcm.gov.lb](http://drm.pcm.gov.lb)

أو عبر وسائل التواصل الاجتماعي @DRM\_Lebanon



## المختبرات الخاصة المعيّنة من وزارة الصحة العامة لإجراء التشخيص المخبري لفيروس كورونا

المختبر	الموقع
مستشفى الجامعة الأميركية	بيروت
مستشفى أوتيل ديو دو فرانس (HDF/Mérieux/USJ)	بيروت
مستشفى القديس جاورجيوس	بيروت
مستشفى رزق (LAU)	بيروت
مستشفى سيده المعونات الجامعي	جبيل
مستشفى المظلوم	طرابلس
مستشفى هيكل	الكورة
مستشفى سرحال	المتن
مستشفى بحسّ	المتن
مستشفى اللبناني الجعيتاوي الجامعي	بيروت
مستشفى جبل لبنان	بعيدا
مستشفى السان جورج الحدث	بعيدا
مستشفى عين وزين	الشوف
مستشفى حمود الجامعي	صيدا
مستشفى دار الأمل الجامعي	بعلبك
مستشفى الشيخ راغب حرب	النبطية
مختبرات الهادي	بعيدا
مختبرات عقيقي	جبيل
مختبرات المشرق	صور
مختبرات مركز الأطباء	بيروت
مختبرات الكريم	صيدا
مختبرات الصباح SDC	النبطية
مختبرات INOVIE	بعيدا
مختبرات TRANSMEDICAL	المتن
مختبرات MCC	زحلة

**ملاحظة:** طلبت الوزارة من المختبرات الخاصة الالتزام بالتسعييرة المحددة للفحص وهي ١٥٠,٠٠٠ ل.ل، كما طلبت جمع المعلومات التي تتعلق بسكن المريض مع أرقام الاتصال به، بالإضافة إلى إبلاغ وزارة الصحة العامة عن النتائج الصادرة كافة.

### الإجراءات قيد التنفيذ

#### وزارة الصحة العامة

- تتابع الوزارة كافة التحضيرات والإجراءات في المطار مع الأجهزة المعنية لضمان العودة الآمنة للمغتربين اللبنانيين بالتنسيق مع اللجنة الوطنية لمتابعة التدابير والإجراءات الوقائية لمواجهة فيروس كورونا المستجد، وزارة الخارجية والمغتربين، وزارة الداخلية والبلديات، وزارة الأشغال، وشركة طيران الشرق الأوسط.
- تتبّع الأوضاع الصحية للمواطنين الوافدين من مختلف الدول بشكل يومي في المستشفيات وفي الحجر المنزلي.
- تستمر وزارة الصحة العامة بتنفيذ مرحلة زيادة عدد فحوصات الـ PCR وتوزيع المستلزمات الطبية على المستشفيات الحكومية من ضمن خطتها التي تركز على أخذ العينات العشوائية يوميا في مختلف المناطق اللبنانية مما سيبيح تحديد مرحلة الوباء واتخاذ القرارات المناسبة.
- استلام المساعدات الطبية من الدول الصديقة والشقيقة التي تزيد من قدرة المستشفيات والأطقم الطبية لمواجهة فيروس كورونا المستجد.
- متابعة فحوصات الـ PCR للمواطنين في مختلف المناطق اللبنانية ومطابقة النتائج.
- الكشف الميداني على المستشفيات والمختبرات المعيّنة من قبل الوزارة للتعامل مع فيروس كورونا المستجد.
- إصدار التقرير اليومي عن الحالات الجديدة ووضعها في المستشفيات الحكومية والخاصة وتتبع الحالات المحتملة.
- استمرار العمل على زيادة جاهزية المستشفيات لناحية إجراء الفحوصات واستقبال الحالات.

يمكن الاطلاع على التقرير وكافة التعاميم الرسمية الصادرة على الرابط: [drm.pcm.gov.lb](http://drm.pcm.gov.lb)

أو عبر وسائل التواصل الاجتماعي @DRM\_Lebanon

### الصليب الأحمر اللبناني

عدد المستفيدين من حلقات التوعية حول الوقاية من الفيروس	نقل فحوصات الـ PCR		عدد المسعفين المدربين	عدد مراكز الإسعاف الإضافية الجاهزة للاستجابة	عدد مراكز الإسعاف التي تستجيب	عدد الحالات التي تم نقلها إلى المستشفيات
	عدد المتطوعين المدربين	العدد				
٥٣,٨٢٧	١٣٨	٧,٨٨٣	١,٢٨٢	١١	٣٦	٩٧٥ (١٢ حالة جديدة)
	(٢٣٧ فحص جديد)					

### الأجهزة العسكرية والأمنية

المهام	الجهة
<ul style="list-style-type: none"> <li>- تسيير دوريات في مختلف المناطق اللبنانية.</li> <li>- إقفال ١٧ محلاً تجارياً مخالفاً لقرار التعبئة العامة.</li> <li>- تفريق ٧ تجمعات في عدد من المناطق.</li> <li>- مؤازرة عدد من البلديات في تطبيق قرار التعبئة العامة.</li> <li>- التبليغ عن إقفال ١١٩ طريقاً فرعياً في مختلف المناطق.</li> <li>- توزيع المساعدات الاجتماعية على عوائل الطلاب في المدارس الرسمية والعائلات الأكثر فقراً من ضمن خطة الطوارئ الاجتماعية التي أقرتها الحكومة اللبنانية.</li> </ul>	الجيش
<ul style="list-style-type: none"> <li>- تسطير ١٣٧ محضراً مكتوباً:</li> <li>• محضرين بحق مؤسسات مخالفة لقرار التعبئة العامة.</li> <li>• ١٣٥ محضراً بحق أفراد مخالفين لقرار التعبئة العامة.</li> <li>- تسطير ٢١,٠٨٧ محضراً مكتوباً منذ ٢٠٢٠/٣/٨.</li> </ul>	المديرية العامة لقوى الأمن الداخلي
<ul style="list-style-type: none"> <li>- تطبيق الإجراءات الأمنية والوقائية المطلوبة على المرافق والمعابر الحدودية.</li> <li>- تسيير دوريات في مختلف المناطق اللبنانية وإقفال المحلات التجارية المخالفة وتوجيه الإنذارات إلى المخالفين وتفريق تجمعات في الأسواق.</li> <li>- تقصي الحالات المشتبه والمؤكد في الحجر المنزلي في مختلف المناطق.</li> </ul>	المديرية العامة للأمن العام
<ul style="list-style-type: none"> <li>- تسيير دوريات في مختلف المناطق ومؤازرة البلديات في تطبيق قرارات التعبئة العامة من ناحية الالتزام بالإقفال وتطبيق المناوبة في العمل والالتزام بالإجراءات الوقائية المطلوبة، حيث يتم التعامل مع الحالات المخالفة بإبذارها شفهيّاً بالإقفال للمرة الأولى على أن يصار إلى اتخاذ الإجراءات القانونية اللازمة في حال تكرار المخالفة.</li> <li>- متابعة الحالات المشتبه والمؤكد وحالات الحجر المنزلي في مختلف المحافظات.</li> </ul>	المديرية العامة لأمن الدولة
<ul style="list-style-type: none"> <li>- تنفيذ مهمة نقل واحدة لمريض غسيل الكلى إلى المستشفى بسبب تعذر وصوله تنفيذاً لقرار وزير الداخلية والبلديات رقم ٢٠٢٠/٤٧٩.</li> <li>- تدريب ٤٢٧ عنصراً معززين بـ ٦٧ سيارة إسعاف موزعين في كافة المحافظات للتدخل عند الضرورة في عمليات نقل المصابين بفيروس كورونا المستجد وفقاً للإمكانيات المتوفرة.</li> <li>- تعقيم عدد من الأماكن العامة والخاصة والقطاعات الحيوية المستنناة من قرار الإقفال ضمن الأفضية في مختلف المحافظات اللبنانية.</li> </ul>	المديرية العامة للدفاع المدني

### وزارة الداخلية والبلديات

- صدر عن الوزارة **التعميم رقم ٦٤٧٦ تاريخ ٢٠٢٠/٥/٤** يتعلق بضرورة وضع اسم البلدية أو اتحاد البلديات المعني **فقط** دون ذكر أي اسم من أسماء أعضاء المجلس البلدي أو رئيس المجلس التنفيذي أو رئيس اتحاد البلديات على القسائم الموزعة والصاديق التي تحوي المساعدات.
- صدر عن الوزارة **المذكرة رقم ٤٨ تاريخ ٢٠٢٠/٥/٢** حول تطبيق المرحلة الثانية من فتح وإقفال المؤسسات بناء على قرار مجلس الوزراء ابتداء من يوم الإثنين ٢٠٢٠/٤/٤ حيث حددت المذكرة مواقيت فتح المطاعم على ألا تتعدى نسبة الزبائن الـ ٣٠٪، الحلاقين ومعارض السيارات وكلاء بيع السيارات، مع التشديد على الالتزام بمعايير السلامة والتدابير الوقائية اللازمة.
- تطبيق **المذكرة رقم ٢٠٢٠/م.أ/٤٦** التي صدرت عن الوزارة بتاريخ ٢٠٢٠/٤/٢٥ المتعلقة بتعديل مواقيت فتح وإقفال المؤسسات الصناعية والتجارية بموجب المرسوم ٦٢٩٦ تاريخ ٢٠٢٠/٤/٢٤ التي تشمل المصانع، أسواق الجملة، محلات بيع المفروق، المؤسسات، المهن الحرة، التجار واليات النقل المشترك، على أن يتم التقيد بالمواعيد المحددة في المذكرة والالتزام باتخاذ كافة التدابير والإجراءات الوقائية المطلوبة. كما حددت المذكرة أوقات منع التجول وحركة السيارات السياحية والعمومية والدرجات النارية على مختلف أنواعها على أن يبدأ العمل على تطبيقها يوم الإثنين في ٢٠٢٠/٤/٢٧.
- تطبيق تمديد إجراءات التعبئة العامة الصادرة عن مجلس الوزراء بموجب القرار رقم تاريخ ٢٠٢٠/٤/٢٤ من تاريخ ٢٠٢٠/٤/٢٧ لغاية ٢٠٢٠/٥/١٠ على أن يرافق ذلك اعتماد خطة مؤلفة من خمس مراحل "الفتح القطاعات" بشكل يراعي المخاطر المحتملة ضمن فئات الأنشطة الاقتصادية على اختلافها وتنوعها مع بيان مستوى الأولوية.
- تتابع الوزارة الإجراءات الصحية والاجتماعية والأمنية الناجمة عن تفشي وباء كورونا التي تقوم بها البلديات واتحادات البلديات في مواجهة فيروس كورونا المستجد عبر المنصة الإلكترونية المشتركة للبلديات (IMPACT) بالتنسيق مع الصحة العامة ووزارة الشؤون الاجتماعية وغرفة العمليات الوطنية لإدارة الكوارث في السراي الحكومي الكبير من خلال الرابط التالي:

<https://cp.interior.gov.lb>

يمكن الاطلاع على التقرير وكافة التعاميم الرسمية الصادرة على الرابط: [drm.pcm.gov.lb](http://drm.pcm.gov.lb)

أو عبر وسائل التواصل الاجتماعي @DRM\_Lebanon

## وزارة الأشغال العامة والنقل

مطار رفيق الحريري الدولي: الإثنين ٢٠٢٠/٥/٤

الرحلات القادمة	الشركة	قادمة من	وقت الوصول	عدد الوافدين من المواطنين اللبنانيين
طائرة خاصة	MEA	تركيا	١٨:٣٠	٢
طائرة خاصة	SKYLounge	فرنسا	١٥:٠٠	٢
طائرة خاصة	MEA	الكاميرون	٢٣:٥٩	١٠
طائرة خاصة	MEA	فرنسا	١٧:٠٠	١
طائرة خاصة		طهران	١٥:٠٠	٩٠
رحلة رقم ME276	MEA	بريفان	١٤:٣٠	٧٧
رحلة رقم ME425	MEA	الرياض	١٦:٣٠	١٢١
رحلة رقم ME286	MEA	كيبف	١٨:٣٠	١٢٠
رحلة رقم ME244	MEA	وارسو	٢٠:٣٠	٧٧
مجموع الوافدين		٩		٥٠٠
الرحلات المغادرة	الوجهة	وقت الإقلاع	عدد المغادرين	
طائرة خاصة	طهران	١٦:٣٠	٩٠	
طائرات الشحن	قادمة من	وقت الوصول	على متنها	
طائرة شحن DHL	البحرين	١٦:٣٠	بضائع مختلفة	
مجموع طائرات الشحن	١			

المرافق: الإثنين ٢٠٢٠/٥/٤

المرافق	دخول	مغادرة	نوع الحمولة
مرافق بيروت	١	أوكرانيا	قمح
مرافق طرابلس	١	ماليزيا	مواشي
مرافق الذوق	١	أوكرانيا	قمح
مرافق الجيبة			
المجموع	٣		

### ملاحظة:

- المطار: يخضع كل الوافدين عبر مطار رفيق الحريري الدولي إلى الإجراءات الصحية والأمنية المعتمدة في خطة عودة المغتربين اللبنانيين من قبل وزارة الصحة العامة والمديرية العامة للأمن العام والمديرية العامة للطيران المدني.
- المرافق: قبل السماح بدخول أية باخرة إلى حرم المرفأ، يتم فحص طاقم الباخرة بكامله من قبل جهاز تابع لوزارة الصحة العامة للتأكد من عدم وجود إصابات بفيروس كورونا.

## وزارة الخارجية والمغتربين

- تنسق الوزارة مع اللجنة الوطنية لمتابعة التدابير والإجراءات الوقائية لمواجهة فيروس كورونا المستجد ووزارة الصحة العامة والمديرية العامة للطيران المدني وشركة طيران الشرق الأوسط وصول اللبنانيين المغتربين ضمن الجزء الثاني من الخطة التي وضعتها الحكومة.
- تتابع الوزارة من خلال البعثات والقنصليات اللبنانية الإجراءات الصحية المطلوب اتخاذها من قبل المغتربين قبل السفر بالتنسيق مع الوزارات والجهات المعنية واللجنة الوزارية المختصة بعودة المغتربين لكافة الرحلات من ٢٠٢٠/٤/٢٨ لغاية ٢٠٢٠/٥/٨ من كل الدول التالية: قبرص، السعودية، فرنسا، نيجيريا، الكونغو، قطر، العراق، عمان، مصر، لندن، تركيا، كازخستان، ساحل العاج، الإمارات، كيبف، سيراليون، الأردن، ألمانيا، ليبيريا، السنغال، الكويت، مينسك، موسكو والكاميرون.
- تتابع الوزارة مع البعثات والقنصليات اللبنانية تنظيم اللوائح الاسمية للطلاب المغتربين ذوي الإمكانات المادية المحدودة الذين تشملهم المساعدات المادية المباشرة، وتقوم بتأمين التواصل المباشر مع كافة المراجع المالية والمصرفية المختصة لتسهيل عمليات تحويل الأموال للطلاب المغتربين من أهاليهم في لبنان.
- تتابع الوزارة مع السفارات الأجنبية إجلاء المواطنين الأجانب من لبنان بالتنسيق مع اللجنة الوطنية لمتابعة التدابير والإجراءات الوقائية لمواجهة فيروس كورونا المستجد.
- تتلقى الوزارة تقاريراً يومية عن قيام عدد كبير من المغتربين بالتنبرع للطواقم الطبية والمستشفيات الحكومية عبر أرقام الحسابات المصرفية التي عُمت على كافة البعثات اللبنانية.

### ملاحظة:

- الرابط الإلكتروني للبنانيين الراغبين بالعودة: <https://mfa.gov.lb/arabic/return-to-lebanon>
- الرابط الإلكتروني للطلاب المغتربين: <https://mfa.gov.lb/arabic/students-abroad>

يمكن الاطلاع على التقرير وكافة التعاميم الرسمية الصادرة على الرابط: [drm.pcm.gov.lb](http://drm.pcm.gov.lb)

أو عبر وسائل التواصل الاجتماعي @DRM\_Lebanon



## وزارة الشؤون الاجتماعية

- تقوم وزارة الشؤون الاجتماعية بالتعاون مع وزارة الداخلية والبلديات من خلال موظفيها الذين تم تحويلهم للعمل في وزارة الداخلية لتلقي الشكاوى عبر الخط الساخن، قيادة الجيش ورئاسة الحكومة باستكمال تطبيق المرحلة الأولى من خطة الطوارئ الاجتماعية التي أقرتها الحكومة اللبنانية لمساعدة العائلات الأكثر فقراً في لبنان في مواجهة الظروف المعيشية الصعبة بسبب أزمة كورونا، حيث انتهت وحدات الجيش من توزيع المساعدات على عوائل الطلاب في المدارس الرسمية والمتضررين من الألغام على أن ينتهي توزيع المساعدات على سائقي السيارات العمومية خلال ٤٨ ساعة. أما العائلات الأشد فقراً، فسيتم توزيع المساعدات عليها ابتداء من يوم الثلاثاء في ٢٠٢٠/٥/٥ بناء على اللوائح المدققة.
- تقوم وزارة الشؤون بالكشف المستمر على كافة مراكز الخدمات الاجتماعية ومراكز الرعاية والمراكز الصحية للتأكد من استمرارية تقديم الخدمات للمواطنين وللتأكد من التزام القائمين على المراكز والعاملين بها بكافة معايير السلامة والتدابير الوقائية المطلوبة لمواجهة انتشار الفيروس.

## وزارة التربية والتعليم العالي

- صدر عن المدير العام للتربية، رئيس اللجان الفاحصة، مذكرة بشأن تمديد مهلة قبول الترشح لامتحانات الرسمية للعام ٢٠٢٠ للثانويات والمدارس الرسمية والخاصة لغاية ٢٠٢٠/٦/٣٠ ضمناً.

## وزارة الزراعة

- تعمل وزارة الزراعة على تأمين الغذاء خاصة خلال هذه الفترة الحرجة وذلك من خلال تنظيم تصدير بعض المنتجات الزراعية والحيوانية من أجل ضمان تأمينها الى المستهلك اللبناني قبل التصدير حيث أخضع تصدير الحامض الى إجازة استيراد مسبقة.
- اصدرت وزارة الزراعة بطاقة رخصة الصيد البحري السنوية الممكنة لتنظيم مراقبة عملية الصيد البحري.
- أعدت وزارة الزراعة آلية لتوزيع بعض المواد والمبيدات الزراعية (الجنزارة) على المزارعين.

## الإجراءات على صعيد المحافظات والبلديات

مراكز العزل التي تمت الموافقة عليها من قبل اللجنة الوطنية لمتابعة التدابير والإجراءات الوقائية لمواجهة فيروس

### كورونا لتاريخ: الخميس ٣٠ نيسان ٢٠٢٠

المحافظة	عدد المراكز	عدد المراكز المعتمدة للنازحين واللاجئين
جبل لبنان	١٧	١
الشمال	٢	
الجنوب	٤	٢
عكار	١١	٢
البقاع	١٠	٤
بيروت		١
المجموع لتاريخه	٤٤	١٠

تضم اللجنة المتخصصة المكلفة بالكشف على مراكز العزل المحتملة ضابطاً من الأمانة العامة للمجلس الأعلى للدفاع، ضابطاً طبياً من الطبابة العسكرية في الجيش، ضابطاً مهندساً من الجيش وممثلاً عن نقابة الممرضات والممرضين في لبنان.

تعمل اللجنة على تجهيز مراكز العزل التي تم اختيارها بالتنسيق مع الإدارات المعنية ومع المحافظين والبلديات.

أوصت اللجنة الوطنية بتكليف المحافظين والبلديات مراقبة أعمال تجهيز وتشغيل مراكز عزل اللاجئين والنازحين التي تم اعتمادها بالتنسيق مع وزارة الصحة العامة، وزارة الشؤون الاجتماعية، وزارة الداخلية والبلديات، منظمة الأمم المتحدة لشؤون اللاجئين (UNHCR) ووكالة الأمم المتحدة لغوث وتشغيل اللاجئين الفلسطينيين (UNRWA) مع اعتماد الدليل المرجعي لتجهيز وإدارة مراكز العزل الذي تم تعميمه من قبل وزارة الداخلية والبلديات ضمن الخطة الوطنية لمواجهة فيروس كورونا المستجد.

يمكن الاطلاع على التقرير وكافة التعاميم الرسمية الصادرة على الرابط: [drm.pcm.gov.lb](http://drm.pcm.gov.lb)

أو عبر وسائل التواصل الاجتماعي @DRM\_Lebanon

## نسبة الالتزام بقرارات التبعية العامة خلال الـ ٢٤ ساعة المنصرمة

المحافظة	النسبة المئوية	القطاعات المخالفة
بيروت	٧٥٪	محلات تجارية، مهن حرة، تجمعات مطلبية ومظاهرات
الشمال	٦٥٪	تجمعات مطلبية ومظاهرات، تجمعات في الأحياء، حركة سير ناشطة، محلات تجارية، مهن حرة، تجمعات أمام المصارف وماكينات الصراف الآلي
عكار	٦٥٪	حركة سير ناشطة، تجمعات أمام المصارف وماكينات الصراف الآلي، مخالقات لقرار السير، تجمعات في أسواق الخضار وبيع المواد الغذائية
بعلبك الهرمل	٧٥٪	مخالقات لقرار السير، محلات إكسپرس، محلات تجارية، مهن حرة، تجمعات أمام المصارف وماكينات الصراف الآلي، حركة سير نشيطة، تجمعات أمام التعاونيات ومحلات بيع المواد الغذائية
البقاع	٨٥٪	محلات تجارية، مهن حرة، مخالقات لقرار السير
جبل لبنان	٧٥٪	حركة سير ناشطة، مخالقات لقرار السير، تجمعات في محلات بيع المواد الغذائية، تجمعات مطلبية ومظاهرات، محلات تجارية، مهن حرة
الجنوب	٨٥٪	تجمعات مطلبية ومظاهرات، مخالقات لقرار السير، حركة سير ناشطة، مهن حرة
النبطية	٨٥٪	تجمعات مطلبية في القرى، تجمعات أمام المصارف وماكينات الصراف الآلي، تجمعات في بعض المحلات، مخالقات لقرار السير

## أهداف غرفة العمليات الوطنية

تعمل غرفة العمليات الوطنية على توحيد وتنسيق كافة الجهود الوطنية الرسمية والخاصة من أجل تحقيق الأهداف التالية:

- الهدف الأول:** الحد من انتشار الفيروس واحتوائه عبر تطبيق التدابير الاحترازية، تخفيف الاحتكاك المباشر بين الناس وتعزيز عملية التواصل مع الناس والتوعية لتعميم المعلومات الصحيحة.
- الهدف الثاني:** تأمين استمرارية الخدمات الأساسية على الصعيد الوطني من خلال تحديد الخدمات الأساسية ومتطلبات الصيانة، تشجيع العمل عن بعد، اتخاذ التدابير الاقتصادية والاجتماعية بالحد الأدنى المطلوب المرتبط بتطبيق القرارات.
- الهدف الثالث:** زيادة قدرات القطاع الصحي للاستجابة من خلال مسح الموارد المتوافرة والاحتياجات بشكل مستمر مقارنة مع المنحنى الوبائي، استقطاب التمويل والمساعدات التقنية وزيادة القدرة الاستيعابية للمستشفيات وإدارة الحالات.

## التوجيهات العامة

## المخاطر المؤثرة في سرعة انتشار الفيروس

- عدم الالتزام بقرارات التبعية العامة الصادرة عن مجلس الوزراء واللجنة الوطنية لمتابعة التدابير والإجراءات الوقائية لمواجهة فيروس كورونا المستجد.
- عدم التزام المواطنين بتدابير الوقاية.
- عدم الالتزام بتدابير الحجر المنزلي الإلزامي.
- انتشار الوباء في الأماكن المكتظة.
- عدم الالتزام الكامل بمنع التجمعات والاختلاط.
- عدم الالتزام بقرارات وزارة الداخلية والبلديات لفتح وإقفال المؤسسات العامة والخاصة ومخالفة قرار السير.
- الالتزام بتطبيق القرارات الصادرة عن رئاسة مجلس الوزراء على صعيد الإدارات العامة والخاصة والبلديات.
- الالتزام بملازمة المنازل وعدم الخروج إلا للعمل أو عند الضرورة القصوى.
- الالتزام بغسل اليدين المتكرر ومراعاة كل شروط السلامة الواجب اتخاذها وفق وزارة الصحة العامة.
- الحرص على الابتعاد عن الأماكن المزدحمة وتجنب المخالطة الاجتماعية والالتزام بالمسافة الآمنة بين الأفراد.
- الاتصال مباشرة على الرقم الساخن لوزارة الصحة العامة عند الشعور بأية عوارض: ١٢١٤ أو ٠١/٥٩٤٤٥٩

يمكن الاطلاع على التقرير وكافة التعاميم الرسمية الصادرة على الرابط: [drm.pcm.gov.lb](http://drm.pcm.gov.lb)

أو عبر وسائل التواصل الاجتماعي @DRM\_Lebanon