

غرفة العمليات الوطنية لإدارة الكوارث تقرير يومي حول COVID-19

وقت صدور التقرير: 19:30

تقرير رقم: 276

التاريخ: السبت 19 كانون الأول 2020

| | | | | | | | |
|---|--|--------------------------------------|--|---|--|---|--|
| 110,635 حالة شفاء | | 1,270 حالة وفاة | | 156,570 مجموع الإصابات منذ 21 شباط 2020 | | 1,626 حالة جديدة | |
| 1,898 حالة شفاء جديدة | | 11 حالة وفاة جديدة | | 3,156 وافدين | | 153,414 مقيمين | |
| 998 حالة استشفاء | | | | 44,665 حالة نشطة | | 1,897 حالة في القطاع الصحي | |
| 145 حالة على التنفس الاصطناعي | | 11 حالة جديدة في العناية المركزية | | 420 حالات في العناية المركزية | | 578 حالة استشفاء متوسطة | |
| 43,667 حالة في العزل المنزلي | | | | 3 حالات جديدة في القطاع الصحي | | 12.7 % نسبة الفحوصات البيجابية لكل 100 فحص | |
| العالم | | | | لبنان | | | |
| 76,219,261 | | | | 156,570 | | | |
| 1,685,512 | | | | 1,270 | | | |
| 2.21% | | | | 0.81% | | | |
| 53,463,237 | | | | 110,635 | | | |
| العالم | | | | لبنان | | | |
| 1,721,009 فحص كورونا منذ 21 شباط 2020 | | | | | | | |
| 1,363 فحوصات الوافدين عبر المطار والمعابر الحدودية | | | | 12,482 فحوصات للمقيمين خلال 24 ساعة المنصرمة | | | |

المرجع: المعلومات الصادرة عن وزارة الصحة العامة

عدد الأسرة المتوافرة للمصابين بفيروس كورونا ونسبة الإشغال (خلال الـ 24 ساعة المنصرمة)



للاطلاع يومياً على كافة تفاصيل توزع الأسرة المتوافرة لمرضى كوفيد-19 في مختلف المحافظات حسب المستشفيات:

عبر الكمبيوتر: <https://bit.ly/DRM-HospitalsOccupancy-PC>

عبر الهاتف: <https://bit.ly/DRM-HospitalsOccupancy-Mobile>

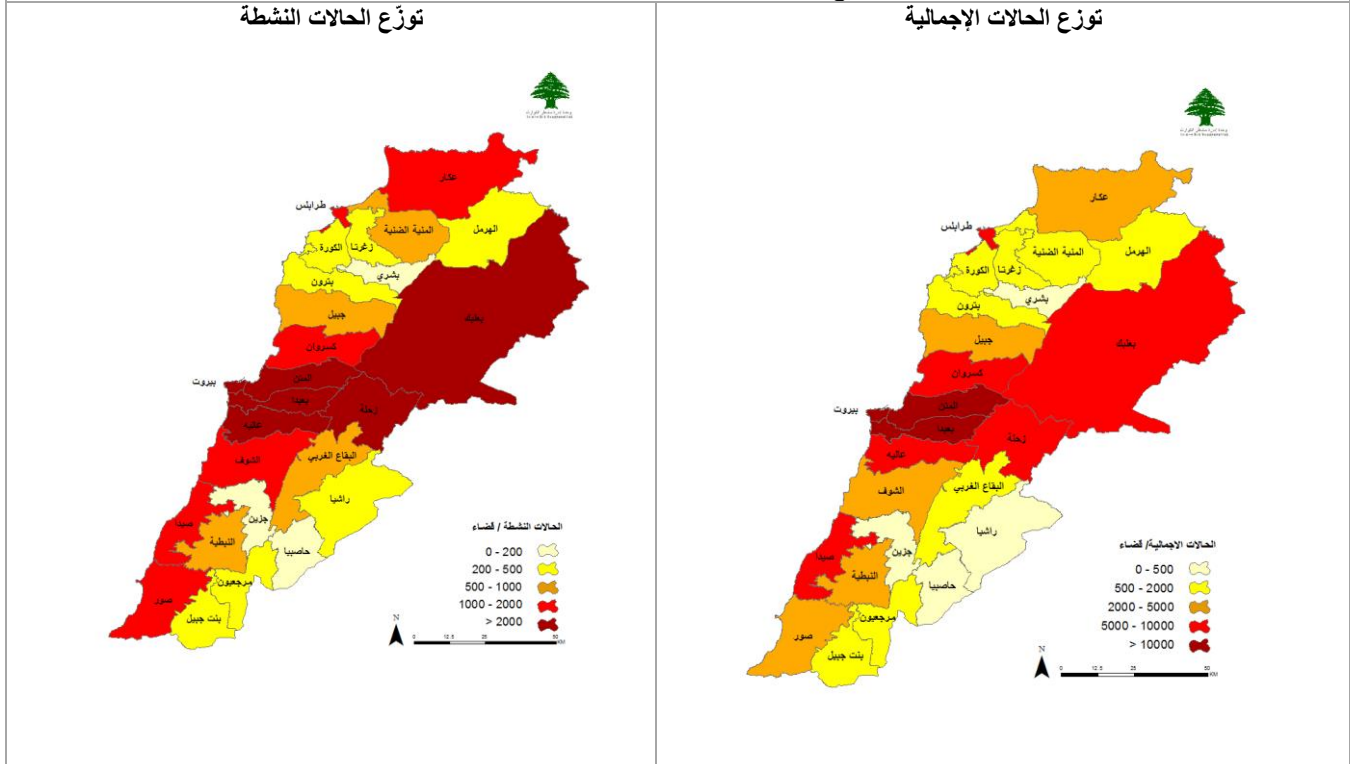
يمكن الاطلاع على التقرير وكافة التعاميم الرسمية الصادرة على الرابط: <http://drm.pcm.gov.lb>

أو عبر وسائل التواصل الاجتماعي @DRM_Lebanon

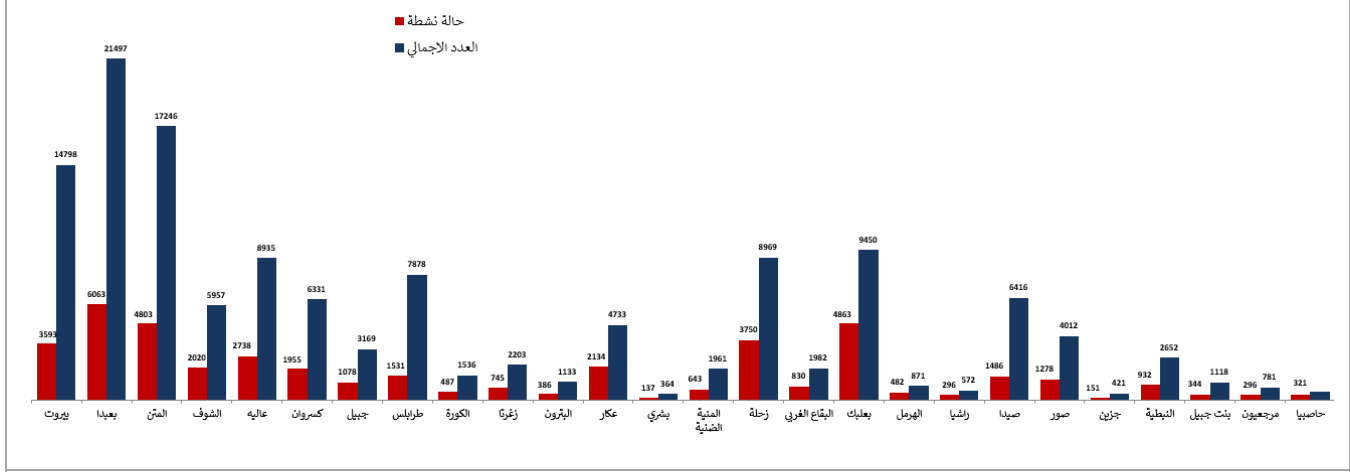
توزع الحالات اليومية حسب البلديات

| بيروت | 163 | بعيدا | 190 | المتن | 139 | الشوف | 84 | كسروان | 92 | طرابلس | 36 | عكار | 68 | بعبك | 113 | صيدا | 52 | زحلة | 111 |
|----------------|-----|------------------|-----|-----------------|-----|--------------|----|--------------|----|----------------|----|----------------|----|----------------|-----|-----------------|----|--------------------|-----|
| عين المريسة | 5 | الشيح | 18 | برج حمود | 7 | الدامور | | صربا | 3 | الزيتون | 4 | حلبا | 2 | بعبك | 23 | صيدا الوسطاني | 1 | زحلة | 1 |
| راس بيروت | 8 | الجناح | 4 | النبعة | 2 | السعديات | | الكسليك | 2 | الثل | 3 | عديل | 1 | عين بورضاي | 1 | صيدا القديمة | 2 | الميدان | 1 |
| المنارة | 1 | اللازاعي | 1 | سن القيل | 8 | شحيم | | ذوق مكليل | 8 | القبعة | 8 | كروم عرب | 1 | دورس | 7 | حارة صيدا | 8 | مار مخايل | 1 |
| الروشة | 10 | بنر حسن | 2 | جسر الباشا | 2 | مزبود | | غدير | 4 | الزاهرية | 1 | شيخ طابا | 2 | حوش تل صفية | 1 | المية ومية | 2 | الراسية | 3 |
| الحمرا | 11 | المدنية الرياضية | 3 | داريا | 6 | داريا | | ذوق مصبح | 11 | التبانة | 1 | منارة | 2 | نحلة | 1 | مجدليون | 1 | المعلقة | 7 |
| عين التينة | 2 | محطة صغير | 2 | البوشرية | 7 | كتر مايا | | ادونيس | 1 | ميناء طرابلس 1 | 1 | مشحا | 2 | مجدلون | 1 | عبرا | 1 | كرك نوح | 5 |
| المصيطبة | 4 | الغبيري | 9 | الدورة | 2 | سبلين | | حارة صخر | 1 | بساتين الميناء | 6 | بقرزلا | 4 | مفنة | 1 | قريبة | 2 | مار أنطونيوس | 1 |
| مار الياس | 5 | عين الرمانة | 3 | الروضة | 3 | برجا | | ساحل علما | 2 | القطون | 3 | ثوق حذاره | 1 | كفر دان | 4 | بقسطا | 3 | حوش الامراء | 9 |
| الأونيسكو | 1 | فرن الشباك | 5 | سد البوشرية | 1 | يعاصير | | كفر ياسين | 2 | عيون | 1 | عيون | 1 | راس بعبك السهل | 1 | الغازية | 3 | اراضي | 4 |
| تلة الخياط | 9 | حارة حريك | 24 | دير مار روكز | 1 | الحية | | طيرجا | 15 | قيد التحقق | 8 | بزينا | 1 | فاكهة | 4 | مغدوشة | 1 | مار الياس | 1 |
| تلة الدروز | 3 | البلاكي | 6 | الذكراة | 12 | الرميلة | | الصفرا | 1 | الكورة | 20 | عكار العتيقة | 3 | عين | 1 | خرايب | 1 | فرزل | 1 |
| الصدانع | 1 | برج البراجنة | 28 | المكلس | 3 | البوار | | البوار | 3 | بزيزا | 1 | تل عباس الشرقي | 1 | النبى عثمان | 1 | الزرارية | 1 | حزرتا | 1 |
| الظريف | 4 | المرجة | 5 | أنطلياس | 15 | العقيبة | | العقيبة | 1 | كفر حزير | 1 | خريبة الجندي | 1 | اللوية | 1 | عدلون | 3 | ابح | 1 |
| مينا الحصن | 4 | تحويطة الغدير | 2 | جل الديب | 6 | عجلتون | | كوسيا | 4 | كوسيا | 1 | شيخ عياش | 1 | توفيقه | 1 | البابية | 1 | قاع الريم | 1 |
| المزرعة | 6 | بعيدا | 5 | عديين | 1 | بلونة | | بترمين | 2 | الكنيسة | 2 | زيد | 1 | زويد | 3 | الغسانية | 1 | نحبا | 1 |
| برج أبي حيدر | 2 | الحازمية | 8 | الزلقا | 4 | السمقاتية | | عين الريحانة | 1 | العبودية | 1 | قاع بعبك | 2 | كفر يا | 2 | الصرfund | 3 | كسرا | 4 |
| البسطة الفوقا | 1 | الحدث | 27 | الضبية | 3 | مزرعة النوير | | جعبتا | 2 | دده | 1 | العريضة | 1 | يونين | 1 | السككية | 2 | وادي العرايش | 1 |
| الطريق الجديدة | 20 | بطشاي | 1 | مزرعة دير عوكر | 2 | كفر قفود | | غزير | 2 | انفه | 7 | يبنين | 2 | بندابل | 5 | التجارية | 1 | ششورا | 1 |
| راس النبع | 7 | الجمهور | 3 | المنصورية | 5 | كفر حباب | | كفر حباب | 2 | راس مسقا | 2 | العبدية | 1 | قصرنبا | 2 | العنوسية | 4 | مكسة | 3 |
| البسطة التحتا | 3 | كفر شيما | 1 | القفار | 7 | البيرة | | شنتعير | 3 | بخصاص | 1 | برقابل | 3 | تمنين الفوقا | 5 | حجة | 3 | تعاليبا | 6 |
| الجميزة | 2 | وادي شمور السفلى | 1 | عين سعادة | 1 | بريخ | | معراب | 1 | زهر العين | 5 | بزال | 1 | حوش الراقفة | 1 | عقنون | 2 | جديتا | 2 |
| الرميل | 6 | بسابا | 3 | روميه | 2 | بعقلين | | دلبيتا | 2 | برسا | 1 | قبعيت | 2 | تمنين التحتا | 6 | كفر حتا | 3 | سعدنابل | 3 |
| الأشرفية | 27 | بعلمشيمه | 3 | عترين | 2 | غدراس | | غدراس | 2 | النحلة | 1 | حرار | 2 | شمسطار | 4 | كفر ملكي | 2 | قب الياس | 5 |
| العذلية | 2 | الهلالية | 1 | نابيه | 1 | قطين | | قطين | 7 | غريفة | 1 | فينديق | 3 | حوش النبي | 1 | قيد التحقق | 1 | بر الياس | 8 |
| قيد التحقق | 19 | العبادية | 3 | الريوة | 3 | بقتاتا | | النمورة | 1 | بقتاتا | 22 | مجدلا | 6 | طاريا | 8 | صور | 39 | عاجر | 1 |
| الشمطية | 36 | راس المتن | 3 | بيت الشعار | 4 | نحبا | | درعون | 3 | زغرغا | 10 | البيرة | 1 | سر عين الفوقا | 4 | صور | 8 | مجدل عاجر | 4 |
| النبطية التحتا | 2 | القصبية | 1 | ديك المحدي | 1 | عين وزين | | شحتول | 4 | عين زرين | 3 | مشتى حمود | 1 | حزبن | 2 | صور البصن | 2 | المصنع | 1 |
| مزرعة كفر جوز | 1 | دير الحرف | 1 | زكريت | 3 | يعدران | | مشحات | 2 | مجدليا | 4 | دوسا | 2 | خضر | 1 | برج الشمالي | 4 | رباق | 12 |
| كفر رمان | 3 | صليما | 2 | قرنة الحمرا | 2 | الكحولونية | | ريفون | 1 | علما | 1 | ثليل | 2 | النبى شيت | 6 | دير قاتون العين | 1 | علي النهري | 3 |
| حبوش | 2 | حمانا | 3 | كفر نبرخ | 1 | القلبعات | | كفر نبرخ | 1 | مزيارة | 1 | عديمون | 1 | حور تেলা | 1 | ديبعال | 2 | رعبت | 2 |
| كفر كينيت | 3 | بتخنيه | 1 | بيت مري | 1 | مرستي | | عشقوت | 1 | سر عل | 1 | عدقت | 1 | بريتال | 3 | عينيت | 1 | حارة الفيكاني | 5 |
| جباع | 1 | قرنايل | 6 | المنتفرد دي | 1 | معاصر الشوف | | حراجل | 2 | مرياطا | 1 | وادي خالد | 2 | بوداي | 1 | وادي جيلو | 3 | تربل | 3 |
| عين قانا | 1 | قيد التحقق | 5 | المتين | 1 | فارجا | | البترون | 3 | دبابية | 35 | معربون | 1 | مربون | 1 | قانا | 1 | عين كفر زبد | 1 |
| عربصاليه | 2 | عين الزيتونة | 15 | الباروك | 2 | قيد التحقق | | البترون | 1 | قيد التحقق | 20 | مزرعة السيد | 9 | مزرعة السيد | 1 | خريبة | 1 | كفر زبد | 4 |
| دير الزهراني | 3 | عين الصصاف | 1 | عاليه | 99 | جيبيل | | كفر عبيدا | 44 | بشري | 3 | قيد التحقق | 3 | بشري | 7 | معركة | 2 | قيد التحقق | 4 |
| دوير | 5 | بولونيا | 7 | شويات العمروسية | 1 | جيبيل | | شكا | 9 | عدين | 4 | الهرم | 1 | الهرم | 11 | معروب | 1 | البقاع الغربي | 24 |
| جبشيت | 1 | المروج | 1 | حي السلم | 8 | مستيتا | | حي السلم | 2 | الديمان | 2 | الهرم | 1 | الهرم | 8 | البارورية | 3 | مشغرة | 4 |
| عنا | 3 | زرعون | 2 | خلدة | 1 | إده | | بجدرقل | 1 | حصرن | 1 | شواغير الفوقا | 1 | شواغير الفوقا | 1 | طير دبه | 1 | عين التينة | 1 |
| انصار | 1 | كفرا | 1 | شويات الامراء | 21 | عمشيت | | حلتا | 10 | المنية الضنية | 17 | قصر | 1 | المنية الضنية | 17 | أرزون | 4 | المنصورة | 1 |
| زوطر الشرقية | 2 | ياطر | 2 | دير قوبل | 1 | حالات | | عبرين | 4 | المنية | 3 | قيد التحقق | 8 | المنية | 1 | طورا | 1 | ميدون | 1 |
| قعقععية الجسر | 1 | بيت ليف | 1 | عينطورة | 2 | نهر ابراهيم | | حردين | 2 | بجنين | 2 | حردين | 1 | بجنين | 14 | دير قاتون النهر | 2 | جب جنين | 3 |
| بريقع | 1 | ضهور الشوير | 2 | بشامون | 7 | وطى البرج | | قيد التحقق | 1 | سير الضنية | 1 | راشيا الوادي | 1 | سير الضنية | 2 | صريفا | 1 | لالا | 1 |
| صير الغربية | 2 | شويا | 1 | عين عنوب | 3 | إهجم | | حاصبيا | 2 | إيزال | 15 | راشيا الفوقا | 1 | حاصبيا | 3 | العباسية | 2 | كامد اللوز | 1 |
| قيد التحقق | 2 | مار موسى الدوار | 1 | عاليه | 10 | زبدون | | حاصبيا | 2 | كفر حيو | 3 | بكيفا | 1 | كفر حيو | 1 | شعونية | 3 | غزة | 3 |
| | | بسكتنا | 1 | عبيدات | 1 | عين قنيا | | عبيدات | 1 | دير نبوح | 1 | صهر الاحمر | 1 | دير نبوح | 1 | زغبين | 1 | سلطان يعقوب التحتا | 1 |
| | | قيد التحقق | 3 | ببصور | 5 | بنتاعل | | ميمس | 2 | مركيئا | 1 | الريفد | 1 | مركيئا | 3 | جزيين | 7 | مناره (حمارة) | 1 |
| | | مرجعون | 8 | مجدليا | 2 | غليون | | شبعا | 1 | بغون | 6 | بكا | 1 | بغون | 2 | كفر حونة | 1 | الصويري | 1 |
| | | قلعية | 3 | شربون | 2 | حبوب | | قيد التحقق | 2 | بنطا | 2 | قيد التحقق | 1 | بنطا | 2 | شواليق | 3 | مرج | 3 |
| | | خيام | 2 | قيرشمون | 1 | غرفين | | كوكبا | 2 | قيد التحقق | 1 | قيد التحقق | 2 | قيد التحقق | 2 | سنيا | 2 | قلايا | 1 |
| | | طلوسة | 1 | عين كسور | 1 | فغال | | ماري | 1 | قيد التحقق | 1 | قيد التحقق | 1 | قيد التحقق | 1 | عرمى | 1 | قيد التحقق | 2 |
| | | ميين الجبل | 1 | كفر متى | 1 | قرطبا | | قيد التحقق | 1 | قيد التحقق | 1 | قيد التحقق | 1 | قيد التحقق | 1 | الريحان | 1 | قيد التحقق | 169 |
| | | صوانة | 1 | كفر متى | 1 | قيد التحقق | | قيد التحقق | 2 | قيد التحقق | 2 | قيد التحقق | 1 | قيد التحقق | 1 | قيد التحقق | 1 | قيد التحقق | 1 |
| | | مجدل بعنا | 3 | قيد التحقق | 1 | قيد التحقق | | قيد التحقق | 2 | قيد التحقق | 2 | قيد التحقق | 1 | قيد التحقق | 1 | قيد التحقق | 1 | قيد التحقق | 1 |
| | | صوفر | 2 | قيد التحقق | 1 | قيد التحقق | | قيد التحقق | 2 | قيد التحقق | 2 | قيد التحقق | 1 | قيد التحقق | 1 | قيد التحقق | 1 | قيد التحقق | 1 |
| | | شارون | 1 | قيد التحقق | 1 | قيد التحقق | | قيد التحقق | 2 | قيد التحقق | 2 | قيد التحقق | 1 | قيد التحقق | 1 | قيد التحقق | 1 | قيد التحقق | 1 |
| | | المشرفة | 4 | قيد التحقق | 1 | قيد التحقق | | قيد التحقق | 2 | قيد التحقق | 2 | قيد التحقق | 1 | قيد التحقق | 1 | قيد التحقق | 1 | قيد التحقق | 1 |
| | | عين داره | 1 | قيد التحقق | 1 | قيد التحقق | | قيد التحقق | 2 | قيد التحقق | 2 | قيد التحقق | 1 | قيد التحقق | 1 | قيد التحقق | 1 | قيد التحقق | 1 |
| | | قيد التحقق | 4 | قيد التحقق | 1 | قيد التحقق | | قيد التحقق | 2 | قيد التحقق | 2 | قيد التحقق | 1 | قيد التحقق | 1 | قيد التحقق | 1 | قيد التحقق | 1 |

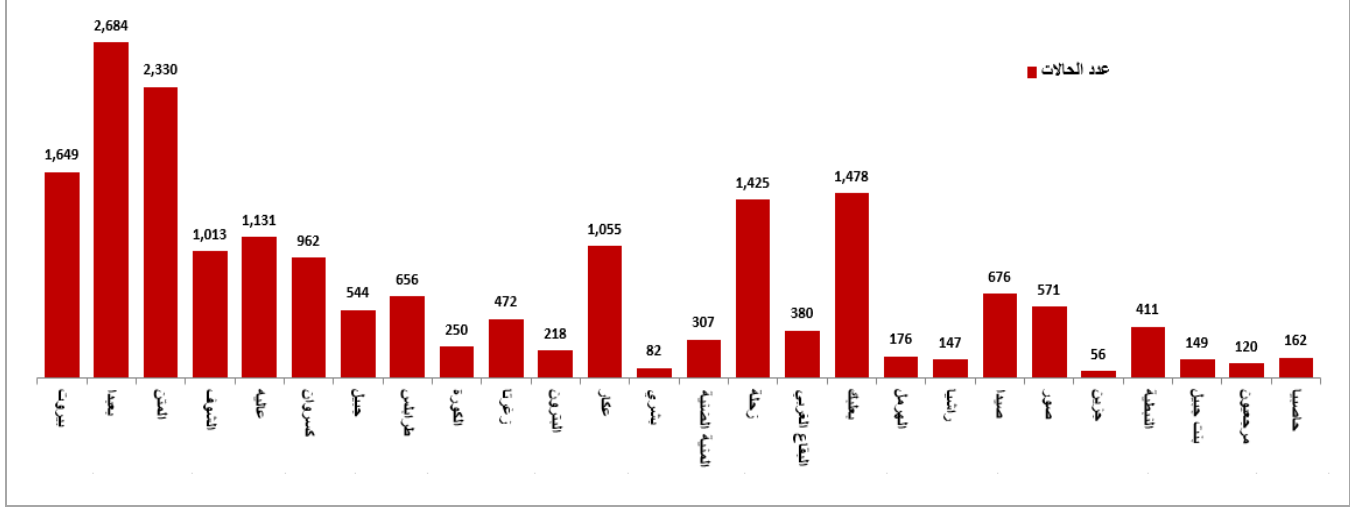
توزع الحالات الإيجابية والحالات النشطة



توزع الحالات التراكمية حسب الأفضية



عدد الحالات الإيجابية خلال الـ 14 يوم الماضية حسب الأفضية



المراجع: المعلومات الصادرة عن وزارة الصحة العامة

يمكن الاطلاع على التقرير وكافة التعاميم الرسمية الصادرة على الرابط: <http://drm.pcm.gov.lb>

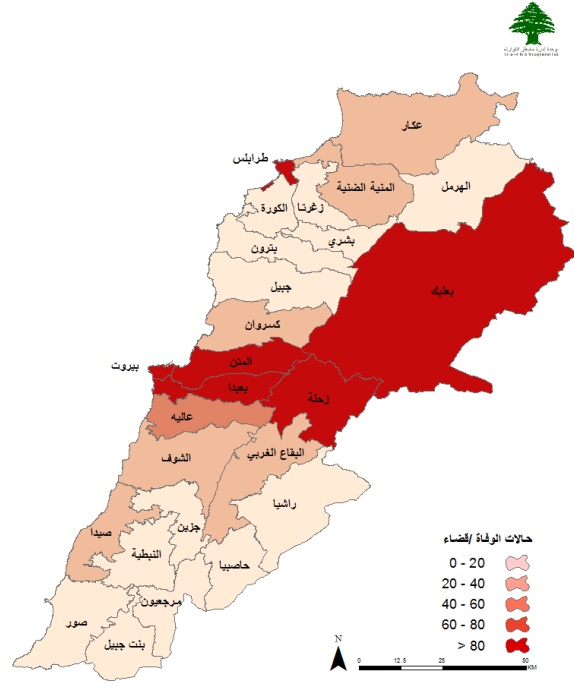
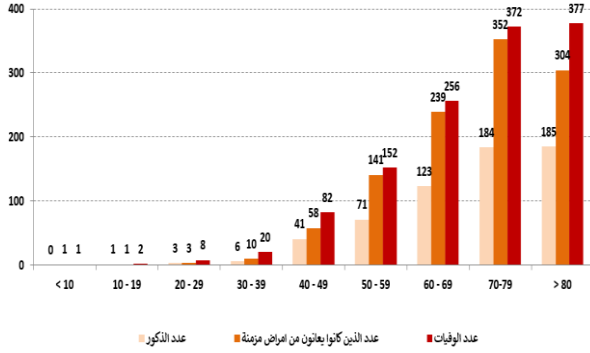
أو عبر وسائل التواصل الاجتماعي @DRM_Lebanon

توزع حالات الوفاة

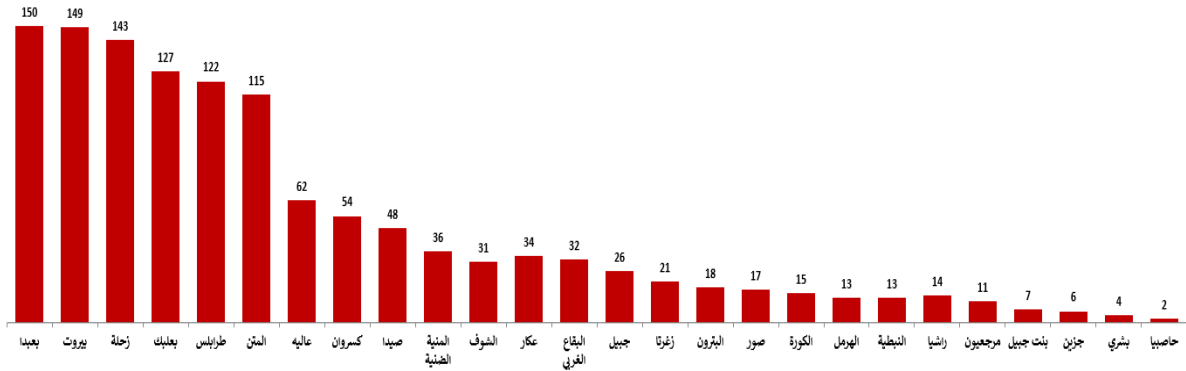
توزع حالات الوفاة حسب المستشفيات ومنطقة السكن

| وجود امراض مزمنة | العمر (سنة) | الجنس | السكن (القضاء) | المستشفى | # |
|------------------|-------------|-------|----------------|-----------------------|----|
| نعم | 84 | ذكر | كسروان | فتوح كسروان الحكومي | 1 |
| نعم | 67 | ذكر | بعيدا | فتوح كسروان الحكومي | 2 |
| نعم | 87 | انثى | كسروان | فتوح كسروان الحكومي | 3 |
| كلا | 65 | انثى | راشيا | اليلس الهرابي الحكومي | 4 |
| نعم | 55 | ذكر | طرابلس | المنزل | 5 |
| نعم | 61 | انثى | بعليك | دار الحكمة | 6 |
| نعم | 82 | انثى | بعليك | دار الأمل | 7 |
| نعم | 88 | ذكر | المتن | قلب يسوع | 8 |
| كلا | 75 | ذكر | راشيا | فرحات | 9 |
| نعم | 66 | انثى | طرابلس | طرابلس الحكومي | 10 |
| نعم | 75 | انثى | مرجعيون | بهمن | 11 |

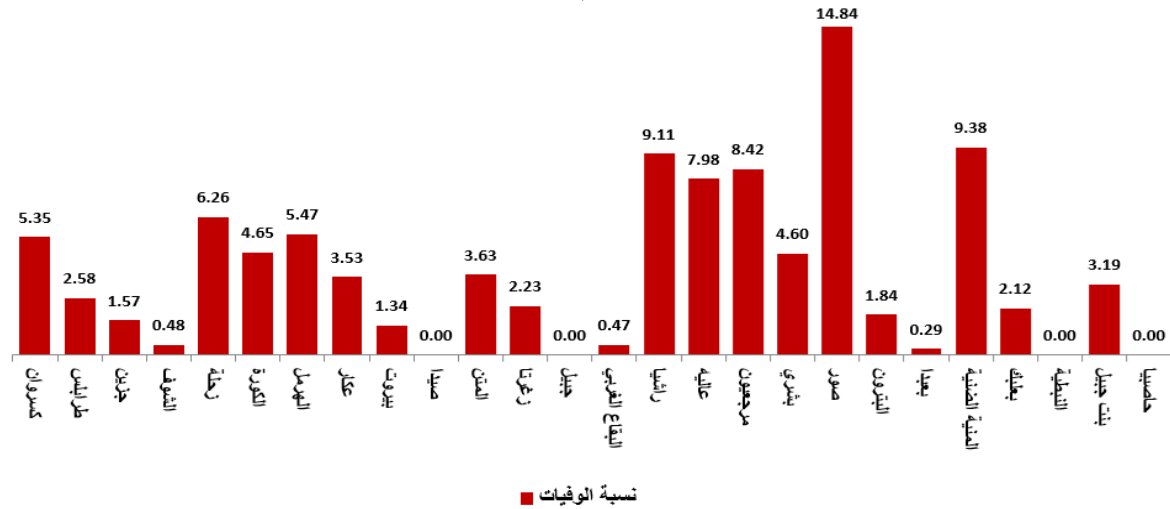
عدد الوفيات حسب الفئة العمرية



توزع حالات الوفاة التراكمية حسب الأفضية



نسبة الوفيات خلال الـ 14 يوم المنصرمة حسب الأفضية

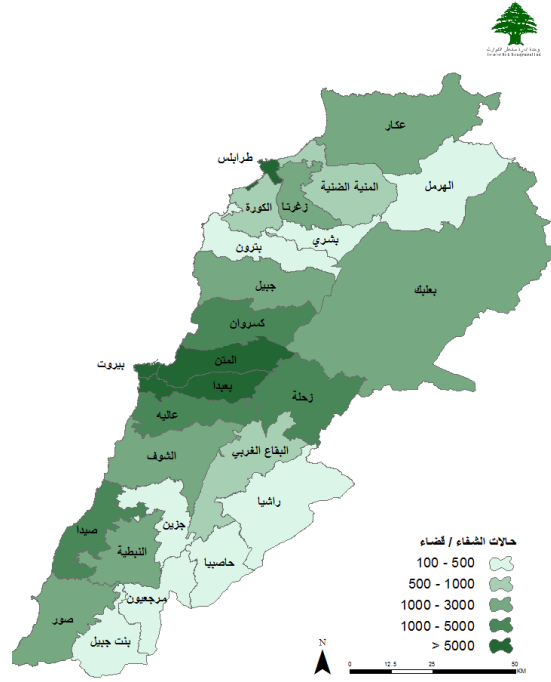


المرجع: المعلومات الصادرة عن وزارة الصحة العامة

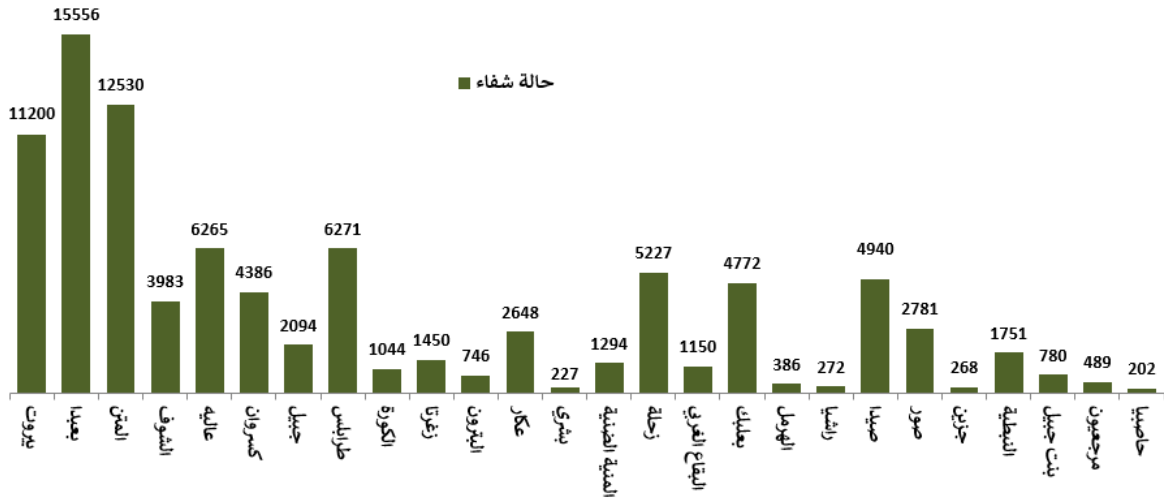
يمكن الاطلاع على التقرير وكافة التعاميم الرسمية الصادرة على الرابط: <http://drm.pcm.gov.lb>

أو عبر وسائل التواصل الاجتماعي @DRM_Lebanon

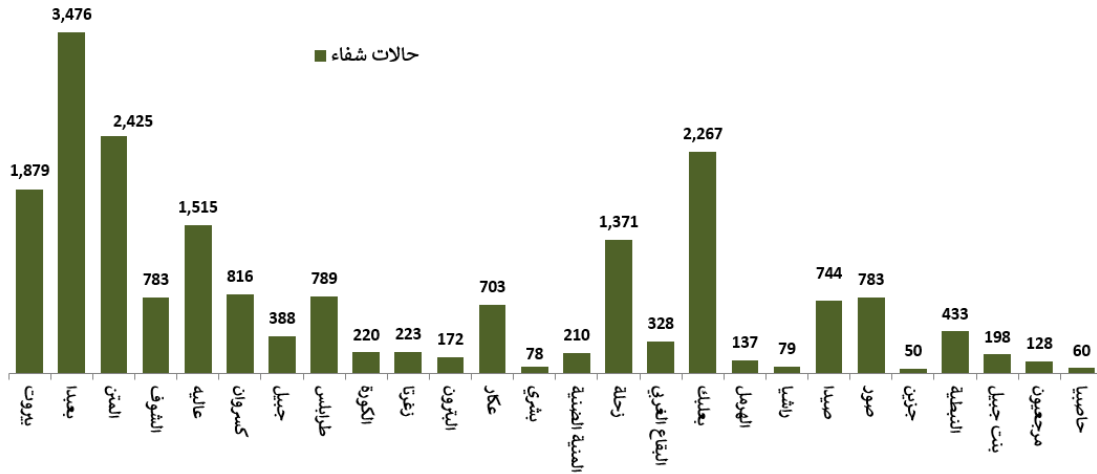
توزع حالات الشفاء



توزع حالات الشفاء التراكمية حسب الأفضية



عدد حالات الشفاء خلال الـ 14 يوم المنصرمة حسب الأفضية

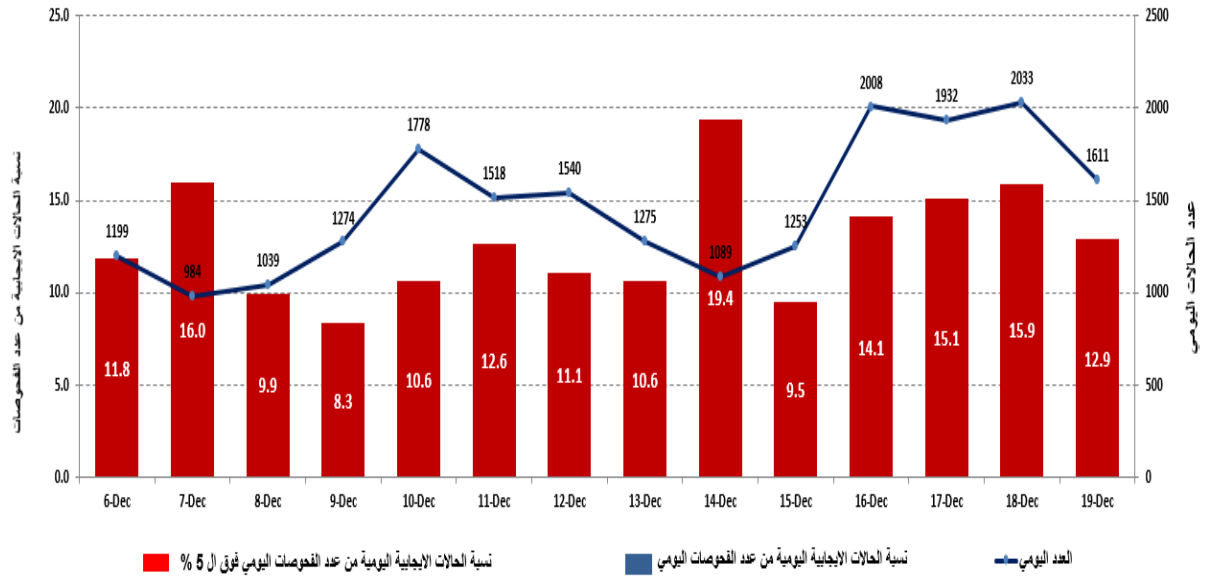


المراجع: المعلومات الصادرة عن وزارة الصحة العامة

يمكن الاطلاع على التقرير وكافة التعاميم الرسمية الصادرة على الرابط: <http://drm.pcm.gov.lb>

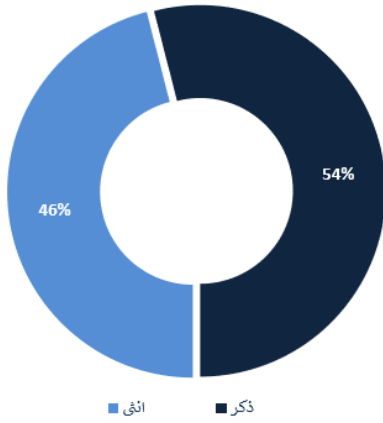
أو عبر وسائل التواصل الاجتماعي @DRM_Lebanon

نسبة الحالات الإيجابية من عدد الفحوصات اليومية خلال الـ 14 يوم الماضية

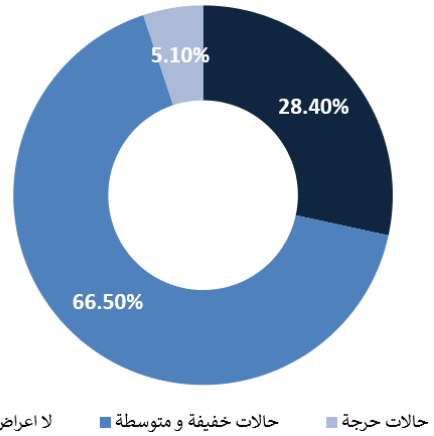


المراجع: المعلومات الصادرة عن وزارة الصحة العامة

توزع الحالات حسب الجنس

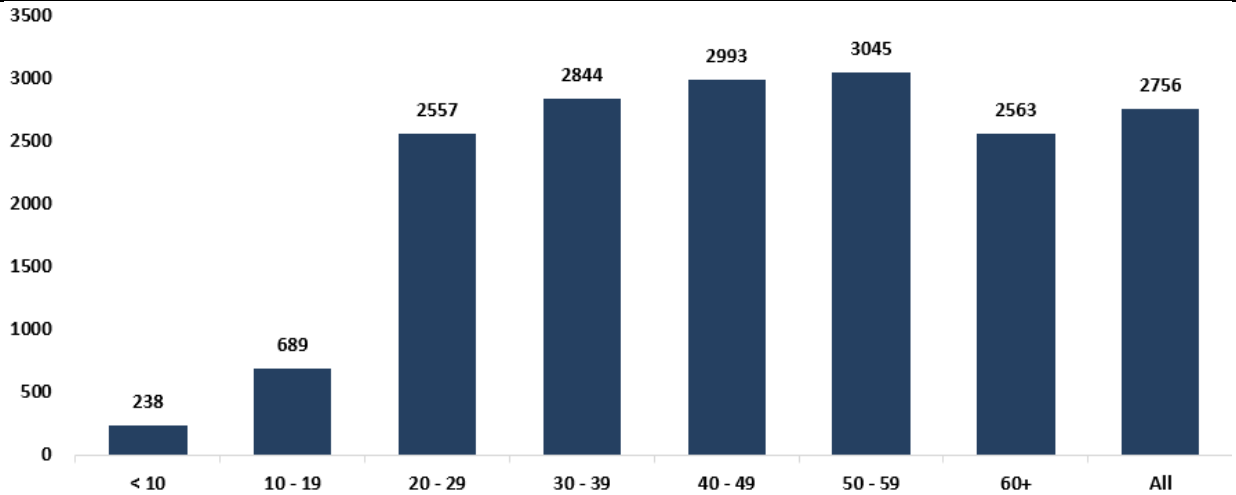


توزع الحالات حسب مستوى المرض



المراجع: المعلومات الصادرة عن وزارة الصحة العامة

توزع الحالات حسب العمر

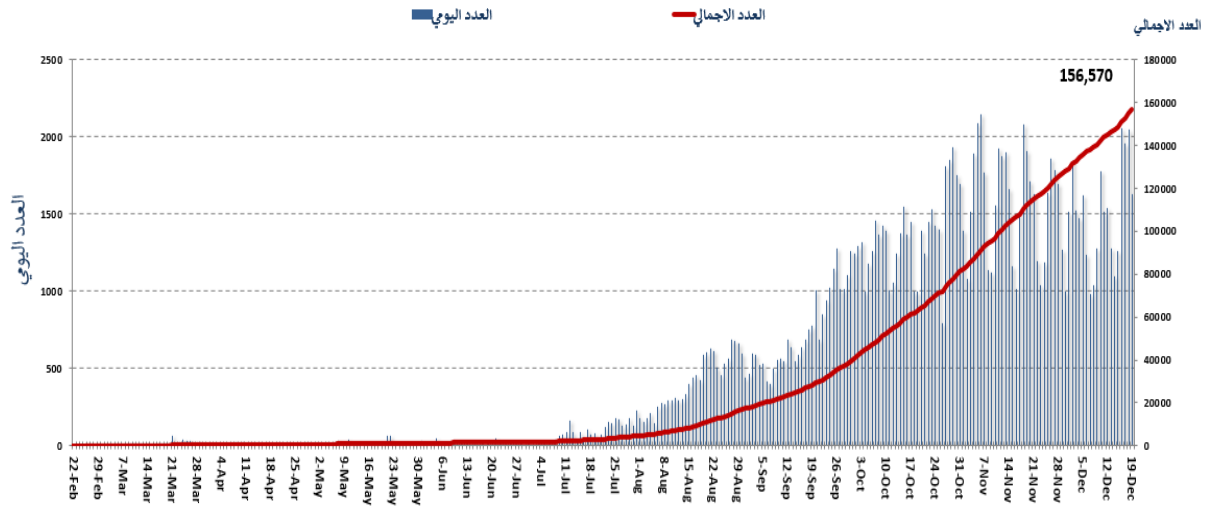


المراجع: المعلومات الصادرة عن وزارة الصحة العامة

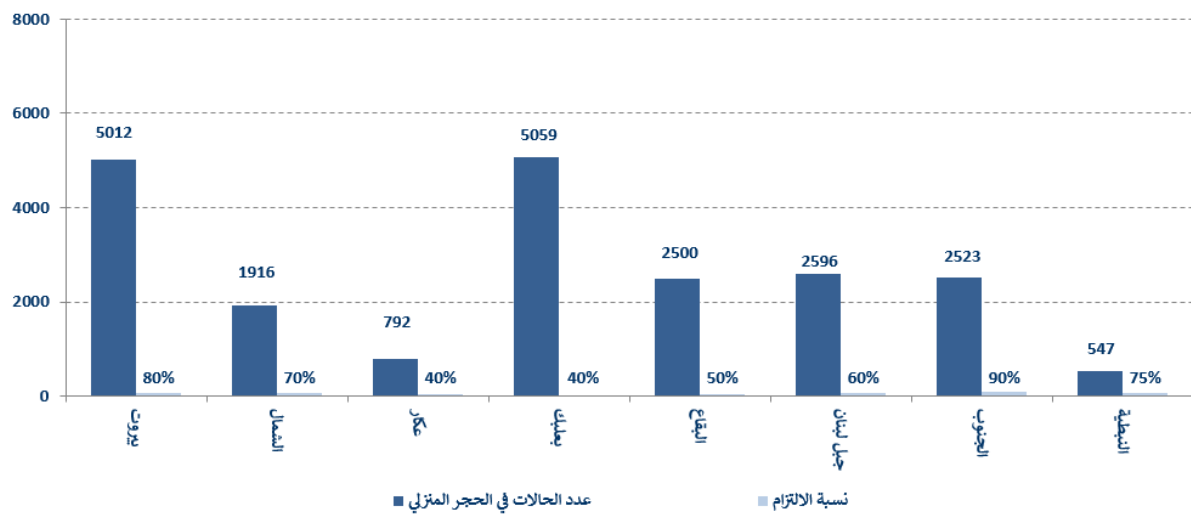
يمكن الاطلاع على التقرير وكافة التعاميم الرسمية الصادرة على الرابط: <http://drm.pcm.gov.lb>

أو عبر وسائل التواصل الاجتماعي @DRM_Lebanon

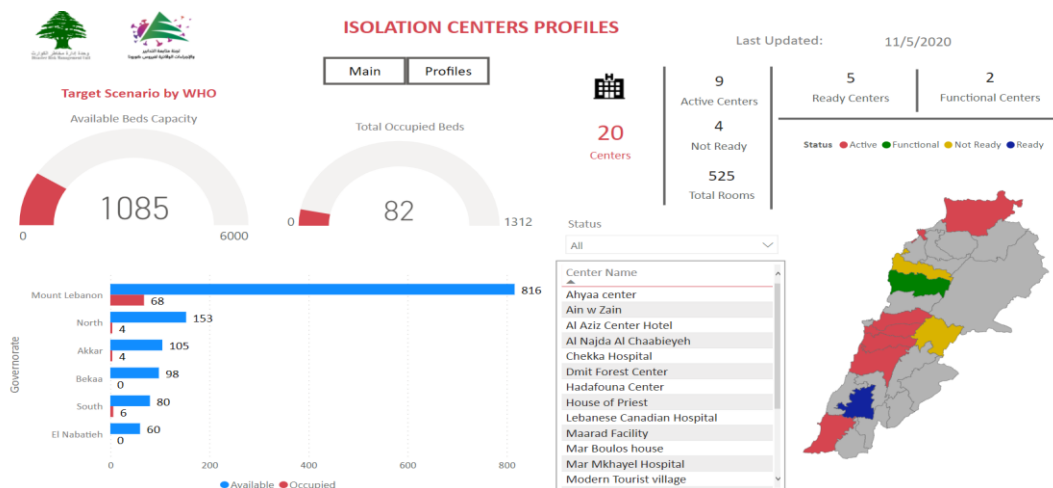
المنحنى الوبائي حسب عدد الحالات اليومية



توزع حالات العزل المنزلي في المحافظات ونسبة الالتزام



نسبة إشغال مراكز العزل للحالات المصابة بفيروس كورونا



للمزيد من المعلومات حول توزع مراكز العزل ونسبة إشغالها، الدخول على الرابط التالي: <http://bit.ly/DRM-IsolationCentersProfiles>

ملاحظة: تم تجهيز هذه المراكز بالتعاون بين اللجنة الوطنية لمتابعة التدابير والإجراءات الوقائية لمواجهة فيروس كورونا والمحافظين والبلديات، برنامج الأمم المتحدة الإنمائي، منظمة الصحة العالمية، منظمة اليونيسيف، وزارة الصحة العامة، نقابة الممرضات والممرضين في لبنان، نقابة الاختصاصيين في العمل الاجتماعي.

يمكن الاطلاع على التقرير وكافة التعاميم الرسمية الصادرة على الرابط: <http://drm.pcm.gov.lb>

أو عبر وسائل التواصل الاجتماعي @DRM_Lebanon

الإجراءات قيد التنفيذ 2020/12/19

وزارة الصحة العامة

- تابع وزير الصحة العامة الوضع الصحي في منطقتي مرجعيون وحاصبيا وأوضاع المستشفيات فيها لا سيما إعادة تفعيل مستشفى الشيخ خليفة بن زايد في شبعاً للمساعدة في تقديم الخدمات الطبية والصحية للأهالي.
- أطلقت وزارة الصحة العامة مشروع جديد لتجهيز خمس غرف للعناية الفائقة في مستشفى سبر الضنية الحكومي بتقنية الضغط السلبي (Negative Pressure).
- يتابع وزير الصحة العامة مع نقابة المختبرات ومجلس نقابة شركات التأمين ووزارة الاقتصاد موضوع تغطية شركات التأمين الخاصة لعقود الاستشفاء لمرضى كورونا دون كلفة الفحوصات التي قد يلجأ إليها المواطنون بشكل متكرر. كما يتابع بروتوكول العقد الموحد مع شركات التأمين الذي وافقت عليه نقابة الأطباء في بيروت ونقابة الصيادلة، لتأكيد الالتزام بتسعيرات الفحوصات التي وضعتها الجهات الرسمية كافة، على أن تعقد اجتماعات لاحقة للاتفاق على الأسس النهائية للبروتوكول.

الصليب الأحمر اللبناني

| عدد الحالات التي تم نقلها إلى المستشفيات | عدد مراكز الإسعاف التي تستجيب | عدد مراكز المتدربين على إعداد خطط استجابة محلية | عدد المتطوعين الصليب الأحمر المدربين على التوعية | عدد الملتصقات والمنشورات التي تم توزيعها | عدد الفحوصات PCR التي تم نقلها إلى المختبرات | عدد المسعفين المدربين | عدد المدربين على إقامة حملات توعية | عدد المعدات التي تم توزيعها | عدد المستفيدين من حملات متابعة إجراءات الوقاية | عدد المتطوعين المدربين على نقل فحوصات PCR | عدد المتطوعين الجامعيين المدربين على إجراءات الوقاية في الشركات | عدد المستفيدين من المنصات الإلكترونية (3 مستفيدين جدد) |
|--|-------------------------------|---|--|--|--|-----------------------|------------------------------------|-----------------------------|--|---|---|--|
| 10,585 (76 حالة جديدة) | 48 | 8,907 | 550 | 1,261,982 | 60,330 | 1498 | 321 | 1,261,982 | 240,965 | 166 | 967 | 4,803 (3 مستفيدين جدد) |

الأجهزة الأمنية والعسكرية

| المهام | الجهة | | | | | | | | | | | | | | | | | | | | | | | | | | | | | | | | | | | | | | | | |
|---|---|----------------------------|----------------------------|--------|---------|--------------|--------------|-----------|-----------|-----|-------|-----------|---------|-----|-------|--------|--|--|-------|--------|-------|----|-------|--------|-----------|----|--------|---------|--------|---|--|--|--------|---|--|--|--------|---|--|--|--|
| - توزيع مساعدات اجتماعية (400 ألف ليرة لبنانية) ومساعدات غذائية في كافة المناطق اللبنانية عبر مكتب التعاون العسكري المدني CIMIC. - تنبيه وتوجيه المواطنين والسائقين لتطبيق قرارات التعبئة العامة وتفريق التجمعات ومساندة الأجهزة الأمنية. | الجيش | | | | | | | | | | | | | | | | | | | | | | | | | | | | | | | | | | | | | | | | |
| - تسيير دوريات وإقامة حواجز ظرفية ونقاط مراقبة في مختلف المناطق وتسطير محاضر ضبط بحق المخالفين لقرارات التعبئة العامة. - توّزعت المحاضر التي تم تسطيرها بحق المخالفين لقرارات التعبئة العامة خلال الـ 24 ساعة المنصرمة على النحو التالي: | المديرية العامة لقوى الأمن الداخلي | | | | | | | | | | | | | | | | | | | | | | | | | | | | | | | | | | | | | | | | |
| <table border="1"> <thead> <tr> <th colspan="2">عدد محاضر الضبط خلال الـ 24 ساعة المنصرمة</th> <th colspan="2">مجموع المحاضر منذ 2020/3/8</th> </tr> </thead> <tbody> <tr> <td>بيروت</td> <td>36</td> <td>38183</td> <td>بيروت</td> </tr> <tr> <td>جبل لبنان</td> <td>73</td> <td>41630</td> <td>جبل لبنان</td> </tr> <tr> <td>المجموع</td> <td>112</td> <td>16337</td> <td>البقاع</td> </tr> <tr> <td></td> <td></td> <td>13460</td> <td>الشمال</td> </tr> <tr> <td>بيروت</td> <td>64</td> <td>13247</td> <td>الجنوب</td> </tr> <tr> <td>جبل لبنان</td> <td>48</td> <td>122857</td> <td>المجموع</td> </tr> <tr> <td>البقاع</td> <td>0</td> <td></td> <td></td> </tr> <tr> <td>الشمال</td> <td>0</td> <td></td> <td></td> </tr> <tr> <td>الجنوب</td> <td>0</td> <td></td> <td></td> </tr> </tbody> </table> | عدد محاضر الضبط خلال الـ 24 ساعة المنصرمة | | مجموع المحاضر منذ 2020/3/8 | | بيروت | 36 | 38183 | بيروت | جبل لبنان | 73 | 41630 | جبل لبنان | المجموع | 112 | 16337 | البقاع | | | 13460 | الشمال | بيروت | 64 | 13247 | الجنوب | جبل لبنان | 48 | 122857 | المجموع | البقاع | 0 | | | الشمال | 0 | | | الجنوب | 0 | | | |
| عدد محاضر الضبط خلال الـ 24 ساعة المنصرمة | | مجموع المحاضر منذ 2020/3/8 | | | | | | | | | | | | | | | | | | | | | | | | | | | | | | | | | | | | | | | |
| بيروت | 36 | 38183 | بيروت | | | | | | | | | | | | | | | | | | | | | | | | | | | | | | | | | | | | | | |
| جبل لبنان | 73 | 41630 | جبل لبنان | | | | | | | | | | | | | | | | | | | | | | | | | | | | | | | | | | | | | | |
| المجموع | 112 | 16337 | البقاع | | | | | | | | | | | | | | | | | | | | | | | | | | | | | | | | | | | | | | |
| | | 13460 | الشمال | | | | | | | | | | | | | | | | | | | | | | | | | | | | | | | | | | | | | | |
| بيروت | 64 | 13247 | الجنوب | | | | | | | | | | | | | | | | | | | | | | | | | | | | | | | | | | | | | | |
| جبل لبنان | 48 | 122857 | المجموع | | | | | | | | | | | | | | | | | | | | | | | | | | | | | | | | | | | | | | |
| البقاع | 0 | | | | | | | | | | | | | | | | | | | | | | | | | | | | | | | | | | | | | | | | |
| الشمال | 0 | | | | | | | | | | | | | | | | | | | | | | | | | | | | | | | | | | | | | | | | |
| الجنوب | 0 | | | | | | | | | | | | | | | | | | | | | | | | | | | | | | | | | | | | | | | | |
| - الإفادة عن عدد الحالات الإيجابية الجديدة في مختلف المحافظات والأقضية والحالات في الحجر المنزلي. - متابعة الإجراءات التي تقوم بها الفرق الطبية في مراكز فحص الوافدين في المطار وعلى المعابر الحدودية. | المديرية العامة للأمن العام | | | | | | | | | | | | | | | | | | | | | | | | | | | | | | | | | | | | | | | | |
| - تسيير دوريات في مختلف المحافظات وإقامة نقاط مراقبة ثابتة ومتحركة لمتابعة تنفيذ قرار التعبئة العامة وتنبيه المواطنين للالتزام بالتدابير الوقائية، وتنبيه المتاجر والمؤسسات التجارية بضرورة تنظيم أدوار دخول الزبائن منعاً للاكتظاظ والحفاظ على التباعد الاجتماعي. - الإفادة عن عدم التزام شرطة بلديات محافظة عكار بمنع التجمعات في المقاهي وعدم التشدد مع المواطنين لتطبيق التدابير الوقائية. - الإفادة عن التزام شبه معدوم بالتدابير الوقائية في أقضية المتن، طرابلس، زغرتا والمنية الضنية. - التبليغ عن نسبة الالتزام بقرار التعبئة العامة في المحافظات التي جاءت على النحو التالي خلال الـ 24 ساعة المنصرمة: | المديرية العامة لأمن الدولة | | | | | | | | | | | | | | | | | | | | | | | | | | | | | | | | | | | | | | | | |
| <table border="1"> <thead> <tr> <th>بيروت</th> <th>الجنوب</th> <th>الشمال</th> <th>عكار</th> <th>البقاع</th> <th>التبئية</th> <th>بعلبك الهرمل</th> <th>جبل لبنان</th> </tr> </thead> <tbody> <tr> <td>%65</td> <td>%65</td> <td>%45</td> <td>%65</td> <td>%60</td> <td>%65</td> <td>%45</td> <td>%50</td> </tr> </tbody> </table> | بيروت | الجنوب | الشمال | عكار | البقاع | التبئية | بعلبك الهرمل | جبل لبنان | %65 | %65 | %45 | %65 | %60 | %65 | %45 | %50 | | | | | | | | | | | | | | | | | | | | | | | | | |
| بيروت | الجنوب | الشمال | عكار | البقاع | التبئية | بعلبك الهرمل | جبل لبنان | | | | | | | | | | | | | | | | | | | | | | | | | | | | | | | | | | |
| %65 | %65 | %45 | %65 | %60 | %65 | %45 | %50 | | | | | | | | | | | | | | | | | | | | | | | | | | | | | | | | | | |

وزارة الأشغال العامة والنقل

مطار رفيق الحريري الدولي (خلال الـ 24 ساعة المنصرمة)

| الرحلات القادمة | الرحلات المغادرة |
|-----------------|------------------|
| عدد الرحلات | عدد الرحلات |
| عدد الوافدين | عدد المغادرين |
| 60 | 60 |
| 8277 | 4711 |

| السفن المغادرة | | السفن القادمة | | | المرفأ |
|----------------|--------|---------------|----------|------------|---------|
| الحمولة | الوجهة | العدد | الحمولة | قادمة من | العدد |
| | | | مستوعبات | الإسكندرية | 2 |
| | | | شاحنات | تركيا | 1 |
| | | | | | 3 |
| | | | | | المجموع |

قرارات / إجراءات عامة

- صدر بتاريخ 2020/12/16 توصيات لجنة متابعة التدابير والإجراءات الوقائية لفيروس كورونا بناء على اجتماعها برئاسة أمين عام المجلس الأعلى للدفاع جرى خلاله تقييم واقع الانتشار الوبائي في ظل الواقع الاقتصادي الحالي، حيث تبين وفقاً للمعطيات المتوافرة أن نسبة زيادة الإصابات بفيروس كورونا ستزيد بنسبة 25% وإن هذه الزيادة في الأعداد لا يعود سببها إلى الفتح المنظم للقطاعات التي تخضع للرقابة، وإنما تعود بالدرجة الأولى إلى عدم تقييد المواطنين بالتدابير الصحية في المناسبات الاجتماعية المختلفة مثل الأفراح والمآتم والتجمعات في المنازل والشاليهات وغيرها. عليه، جاءت توصيات اللجنة على النحو التالي:
 - تعديل موافقت ساعات العمل في القطاع السياحي لغاية الساعة الثالثة صباحاً خلال الأسبوع الأول من صدور القرار من وزارة الداخلية والبلديات، على أن يتوقف تقييد ساعات العمل خلال الأسبوع الثاني من القرار مع التشدد على متابعة الالتزام الكامل بالتدابير الوقائية والنسبة المسموحة للزبائن (50%) في كافة الأوقات.
 - أن تقوم وزارة الاعلام بتنظيم حملات اعلامية هادفة توضح أهمية الالتزام بالإجراءات الوقائية.
 - أن يرسل برنامج الترصد الوبائي في وزارة الصحة العامة إلى اللجنة يومياً لأئحة اسمية بالوفيات نتيجة فيروس كورونا.
 - أن تعرض وزارة الصحة العامة الخطة المزمع تطبيقها لجهة استلام وتخزين وتوزيع واستخدام اللقاح لفيروس كورونا على لجنة متابعة التدابير والإجراءات الوقائية لفيروس كورونا.
- أعلنت وزارة السياحة أنه يجب على من يريد أن يقيم حفلاً أو مناسبة أو تجمعاً احتفالياً أن يعبئ الاستمارة على الرابط التالي: eventregistry.net وذلك تماشياً مع مقررات اللجنة الوزارية.
- بالتعاون مع لجنة متابعة التدابير والإجراءات الوقائية لفيروس كورونا والصليب الأحمر اللبناني، أطلقت وزارة التربية والتعليم العالي المنصة الالكترونية التفاعلية لمراقبة تطور الإصابات بفيروس كورونا في المدارس الحكومية والخاصة وتوزعها على الأفضية، حيث سيتم اعتماد هذه المنصة من الوزير لاتخاذ القرارات المناسبة بشأن فتح أو إقفال المدارس وذلك بالتنسيق مع وزارة الصحة العامة ووزارة الداخلية والبلديات.
- تطبيق قرار وزارة الداخلية والبلديات رقم 1556 بتاريخ 2020/12/13 المتعلق بتعديل التدابير والإجراءات الوقائية لمواجهة وباء كورونا حيث يبدأ بتطبيقه من صباح 2020/12/14 لغاية صباح 2020/12/21، الذي جاء فيه:
 - تحديد موافقت الولوج والدخول إلى الشوارع بين الساعة 23:30 لغاية الساعة 5:00 من صباح اليوم التالي.
 - تعليمات التنقل بالآليات الخاصة والعمومية والشاحنات.
 - موافقت فتح القطاع العام والقطاعات الاقتصادية والتجارية في كافة المناطق اللبنانية.
 - السماح بإقامة المناسبات الاجتماعية المختلفة ضمن شروط محددة، إضافة إلى التنسيق مع المرجعيات الدينية لجهة تنظيم وتحديد أعداد المصلين في دور العبادة.
 - وضع شروط محددة تسمح للمطاعم والملاهي والحانات بالعمل.
 - حصر قرار فتح أو إقفال المؤسسات التعليمية والوحدات الإدارية في كافة البلديات والقرى بوزير التربية والتعليم العالي.
 - الأحكام العامة المتعلقة بأعداد المتنقلين بوسائل النقل العامة والخاصة المحددة، إجراءات الوقاية والسلامة العامة، إلزامية وضع الكمامة، النظافة الشخصية وخاصة غسل اليدين، التعقيم بصورة دائمة وعدم الاكتظاظ مع المحافظة على المسافات بين الأشخاص وتنظيم الأدوار على صناديق الدفع.
 - الاستثناءات الخاصة بالتنقل ومنع التجول (العسكريون وموظفو القطاع الصحي والعاملون في السلك الدبلوماسي والإعلاميون وموظفو المرفأ والوكالات البحرية والمطار، إضافة إلى مؤسسة كهرباء لبنان وقاديشا ومؤسسات المياه ومقدمو الخدمات لهما وعمال المطاحن وشركات كنس وجمع ونقل النفايات، الآليات العسكرية وآليات الدفاع المدني والإطفاء وشرطة البلديات والصليب الأحمر اللبناني وسيارات الإسعاف والجهاز الطبي، آليات السلك الدبلوماسي والأمم المتحدة ووسائل الإعلام والإعلاميون، الرافعات والآليات المخصصة لنقل وقطر السيارات، الآليات المخصصة لذوي الاحتياجات الخاصة والمزودين ببطاقة من وزارة الشؤون الاجتماعية والوافدون والمغادرون ومن يقلونهم من وإلى المطار شرط حيازتهم على صورة عن تذكرة السفر.
 - مهام المحافظين ورؤساء البلديات والقائمقامين في تطبيق القرار.
 - تشدد وحدات المديرية العامة للأمن الداخلي في تطبيق هذا القرار.

مخالفات قرارات التعبئة العامة

- مخالفات لقرار منع التجول بين الساعة الحادية عشر والنصف مساء والساعة الخامسة صباحاً.
- مخالفة سائقي النقل المشترك (الباصات والفانات) للعدد المسموح من الركاب.
- اكتظاظ في محلات بيع المواد الغذائية والتجارية وعدم تنظيم الأدوار على صناديق الدفع وعدم احترام المسافة الأمانة بين الزبائن والالتزام بوضع الكمامات.
- تجمعات امام ماكينات سحب الأموال ومكاتب تحويل الأموال وعدم مراعاة التدابير الصحية.
- مخالفة بعض المقاهي لقرار منع تقديم النرجيلة والعدد المسموح للزبائن (50%).
- مخالفة بعض الحانات والملاهي الليلية للقرار 1556.
- عدم التزام المخالطين لحالات مؤكدة بإجراءات العزل المنزلي لحين صدور نتائج الفحوصات المخبرية.

المختبرات التي لم تلتزم بالإجراءات المعتمدة من قبل وزارة الصحة العامة
حول المعلومات المطلوب تسجيلها للحالات المصابة خلال الـ 24 ساعة المنصرمة

المختبرات التي لم تحدد القضاء (خلال الـ 24 ساعة المنصرمة)

| عدد الحالات الإيجابية دون تحديد القضاء | المختبرات / المستشفيات |
|--|--|
| 121 | مختبرات INOVIE الفياضية |
| 21 | مستشفى رفيق الحريري الجامعي |
| 11 | مختبرات الهادي - حارة حريك |
| 7 | مركز فحوصات الوافدين في مطار رفيق الحريري الدولي |
| 5 | مختبرات فونتانا |
| 2 | مستشفى أبو جودة - جل الديب |
| 1 | مستشفى راغب حرب |

المختبرات التي لم تحدد مكان السكن (خلال الـ 24 ساعة المنصرمة)

| عدد الحالات الإيجابية دون تحديد مكان السكن | المختبرات / المستشفيات |
|--|--|
| 123 | مختبرات INOVIE الفياضية |
| 21 | مستشفى رفيق الحريري الجامعي |
| 14 | مختبرات الهادي - حارة حريك |
| 7 | مركز فحوصات الوافدين في مطار رفيق الحريري الدولي |
| 5 | مختبرات فونتانا |
| 3 | مستشفى عين وزين |
| 3 | مختبرات عتيق وبولس |
| 2 | مستشفى جبل لبنان |
| 2 | مستشفى دار الأمل - بعلبك |
| 2 | مستشفى أبو جودة - جل الديب |
| 2 | مستشفى راغب حرب |
| 1 | مستشفى مركز يوسف الطي - حلبا |
| 1 | مستشفى سان جوزيف الأشرفية |
| 1 | مستشفى سان جورج الأشرفية |
| 1 | مستشفى النبطية الحكومي |
| 1 | مستشفى المياس زحلة |

المختبرات التي لم تحدد رقم الهاتف (خلال الـ 24 ساعة المنصرمة)

| عدد الحالات الإيجابية دون تحديد رقم الهاتف | المختبرات / المستشفيات |
|--|-----------------------------|
| 5 | مختبرات الهادي - حارة حريك |
| 1 | مستشفى حلبا الحكومي |
| 1 | مستشفى رفيق الحريري الجامعي |
| 1 | مستشفى المقاصد |

المرجع: المعلومات الصادرة عن وزارة الصحة العامة

يمكن الاطلاع على التقرير وكافة التعاميم الرسمية الصادرة على الرابط: <http://drm.pcm.gov.lb>

أو عبر وسائل التواصل الاجتماعي @DRM_Lebanon

اللائحة المحدثة للمختبرات المعتمدة من قبل وزارة الصحة العامة لإجراء فحوصات الـPCR

المختبرات الحكومية المؤهلة لإجراء التشخيص المخبري لفيروس كورونا بطريقة الـPCR-RT

| المختبر | الموقع |
|----------------------------------|-------------------------------------|
| RHUH | بيروت |
| HALBA Governmental Hospital | مستشفى رفيق الحريري الجامعي |
| TRIPOLI Governmental Hospital | مستشفى حلبا الحكومي |
| BATROUN Governmental Hospital | مستشفى طرابلس الحكومي |
| Ftuh Kesserwan Gov. Hospital | مستشفى البترون الحكومي |
| Seblin Governmental Hospital | مستشفى فتوح كسروان الحكومي (البوار) |
| Saida Governmental Hospital | مستشفى سبيلين الحكومي |
| NABIH BERRI Gov. Hospital | مستشفى صيدا الحكومي |
| TEBNIN Governmental Hospital | مستشفى نبيه بري الحكومي الجامعي |
| BINT JBEIL Governmental Hospital | مستشفى تبنين الحكومي |
| BAALBECK Gov. Hospital | مستشفى بنت جبيل الحكومي |
| Hermel Governmental Hospital | مستشفى بعلبك الحكومي |
| ELIAS EL HRAWI Gov. Hospital | مستشفى الهرمل الحكومي |
| Baabda Governmental Hospital | مستشفى زحلة |
| | مستشفى بعدا الحكومي |

المختبرات الخاصة المؤهلة لإجراء التشخيص المخبري لفيروس كورونا بطريقة الـPCR-RT

| المختبر | الموقع |
|--|---|
| AUBMC | بيروت |
| Hôtel Dieu de France | مستشفى الجامعة الأميركية |
| Laboratoires Rodolphe Mérieux (Université Saint-Joseph) | مستشفى أوتيل ديو الجامعي |
| George-Saint UMC Hospital | مختبرات رودولف ميرييو (الجامعة اليسوعية - المتحف) |
| General Makassed Hospital | مستشفى القديس جاورجيوس الجامعي |
| LAU Medical Center - Rizk Hospital | مستشفى المقاصد |
| CHU - Geitawi Libanais Hospital | مستشفى رزق الجامعي |
| Hôpital Notre-Dame du Rosaire | مستشفى اللبناي الجعيتاوي الجامعي |
| Cemenceau Medical Center (CMC) | مستشفى الوردية |
| Doctors' Center | مركز كليمنصو الطبي |
| Fontana Laboratories | مختبر مركز الأطباء |
| General Security Laboratories | مختبر فونتانا (الحمرا) |
| CEMA | مختبر الأمن العام (العدلية) |
| Ghorra-Jabre Laboratories | مختبر سيما |
| Saint Marc Medical & Diagnostic Center | مختبرات جبر وعزة |
| PHD | مختبر PHD |
| Saint Joseph Medical Center | مختبر PHD |
| Dar al Hawraa Medical Center | مختبر مركز مار يوسف الطبي |
| Laboratoire Moderne (Modern Lab.- Berjaoui) | مختبر دار الحوراء |
| Sahel General Hospital (SGH) | المختبرات الحديثة |
| Al Zahraa Hospital | مستشفى الساحل |
| Al Rassoul Al Aazam Hospital | مستشفى الزهراء الجامعي |
| Bahman Hospital | مستشفى الرسول الأعظم |
| National Diagnostic Services Company (NDSC) | مستشفى بهمن |
| Center Diagnostic Medical | مختبر ناشيونال دياغنوستك سيرفس كومباني |
| ADC (Center Diagnostic American) | مختبر الدكتور محمود عثمان - مركز التحاليل الطبية |
| Mount Lebanon Hospital | مختبر أميريكين دياغنوستك سنتر |
| Hadath - George-Saint Hôpital | مستشفى جبل لبنان |
| Laboratory Al Hadi | مستشفى سان جورج الحدت |
| INOVIE | مختبر الهادي |
| Molecular Biology and Cancer immunology Laboratory in LU | مختبر INOVIE Liban- |
| Sacré - Coeur Hôpital | مختبر علم الأحياء الجزيئية في الجامعة اللبنانية |
| Clinigene | مستشفى قلب يسوع |
| Dr. Samir Serhal Hospital | مختبر كلينيجان |
| Life for Trans medical | مستشفى سرحال |
| Hopital St. Joseph | مختبر ترانسيميديكال فور ليف |
| Haroun Hospital | مستشفى مار يوسف (مركز ريموند وعايدة نجار) |
| St. Michel Lab | مستشفى هارون |
| | مختبرات سان ميشال للتحاليل الطبية |
| | مختبر مركز الشرق الأوسط الصحي ش.م.ل |
| Bellevue Medical Center (BMC) | مستشفى بلفو |

| | | |
|-------------------------------------|---|---------|
| Haykal Albert Hôpital | مستشفى هيكل | الكورة |
| University of Balamand | مختبر جامعة البلمند | الكورة |
| Hopital El Koura | مستشفى الكورة | الكورة |
| Centre Hospitalier du Nord (CHN) | مركز الشمال الاستشفائي | زغرتا |
| Mazloum Hospital | مستشفى المظلوم | طرابلس |
| Al Mounla Hospital | مستشفى المنلا | طرابلس |
| Nini Hospital | مستشفى النبي | طرابلس |
| LMSE | مختبر ميكروبيولوجيا الصحة والبيئة، المعهد العالي للدكتوراه، الجامعة اللبنانية | طرابلس |
| Islamic Charitable Hospital | المستشفى الإسلامي الخيري | طرابلس |
| Secours des Dame-Notre – CHU | مستشفى سيدة المعونات الجامعي | جبيل |
| Boulos & Akiki Lab | مختبر عققي وبولس | جبيل |
| Wakim Centre Médical | مختبر واكيم | جونية |
| Hospital Wzein Ain | مستشفى عين وزين | الشوف |
| Eva Lab | مختبر إيفا لاب | عرمون |
| UMC Hospital Hammoud | مستشفى حمود الجامعي | صيدا |
| Al Karim Medical Laboratory (KML) | مختبر الكريم | صيدا |
| Family Medical Laboratories | مختبر العائلة | الغازية |
| Hospital Harb Ragheb Sheikh | مستشفى الشيخ راغب حرب | النبطية |
| SDC (Center Diagnostic Sabbah) | مختبر الصباح | النبطية |
| Al Salam Laboratories | مختبر السلام | النبطية |
| Jabal Amel Hospital | مستشفى جبل عامل | صور |
| Mashrek Diagnostic Center (MDC) | مختبر المشرق | صور |
| Dar Al Hikmah Hospital | دار الحكمة | بعلبك |
| Hospital University Dar Al Amal | مستشفى دار الأمل الجامعي | بعلبك |
| Medical Care Laboratories - Baalbek | مختبرات العناية الطبية | بعلبك |
| Medical Care Laboratories - Labweh | مختبرات العناية الطبية | اللبوة |
| Hospital General Khoury | مستشفى خوري | زحلة |
| MCC (Center Care Medical) | مختبر ميديكال كير سنتر | زحلة |
| Hopital Libano-Francais | المستشفى اللبناني الفرنسي | زحلة |
| Hopital Reyak | مستشفى رياق | رياق |
| Hopital El Mayas | مستشفى المياس | شنتورة |

مختبرات المستشفيات العسكرية

| | | |
|---------------------------|-----------------------------------|-------|
| Hôpital Central Militaire | المستشفى العسكري المركزي في بيروت | بيروت |
|---------------------------|-----------------------------------|-------|

المختبرات المؤهلة لأخذ عينات "المسحات الأنفية" بطريقة Drive-Thru

| | | |
|--|--|-----------|
| Medical Diagnostic Treatment Center (MDTC) | مختبر ميديكال دياغنوستك تريمانت سنتر (الحمراء) | بيروت |
| ALS CIC SAL Med-Lab | مختبر ميد لاب الحمراء – الجفینور | بيروت |
| Itani Medical Laboratories | مختبرات عيتاني | بيروت |
| Sakiet Al Janzir Laboratories | مختبر ساقية الجنزير | بيروت |
| ABC Laboratories | مختبر أ ب سي | الأشرفية |
| Mouawad Medical Laboratory | مختبرات معوّض الطبية | الشيخ |
| Rihan Medical Center | مختبرات الشياح (د. فواد ربحان) | الشيخ |
| United Healthcare Center | مختبرات المتحدة للرعاية الصحية | الشيخ |
| Al Naqaa Medical Center | مختبر النقاء الطبي | الأوزاعي |
| Laboratoire le Boulevard | مختبرات البولفار | بدارو |
| CHU Al Youssef | مركز اليوسف الاستشفائي التعليمي | حلبا |
| Kesserwan Medical Center | مركز كسروان الطبي | كسروان |
| Lab Expert | مختبر إكسبيرت لاب | المنصورية |
| Saint Elie Laborator | مختبر سانت إيلي | انطلياس |
| BMP Laboratory | مختبر ب م پ | ذوق مصبح |
| Laboratoire Dr. Elie Taleb | مختبر الدكتور إيلي طالب | جونية |
| MEMER Leb | مختبرات الشرق الأوسط للتحاليل الطبية | جونية |
| Family Clinic | مختبر فاميلي كلينيك | صيدا |
| First Lab | مختبر فيرست لب | العاقبية |
| Riyad Medical Laboratories | مختبرات الرياض الطبية | جب جنين |
| ADC | مختبر مركز التشخيص الطبي | جب جنين |
| LAB Life | مختبر لايف لاب | بعلبك |
| Beqaa Medical Lab | مختبر مركز البقاع الطبي | زحلة |
| Laboratoires Saint George | مختبرات سان جورج | زحلة |
| Araibi Medical Laboratories | مختبرات العربي الطبية | رياق |