

## غرفة العمليات الوطنية لإدارة الكوارث التقرير اليومي حول COVID-19

وقت صدور التقرير: 10:00

تقرير رقم: 230

التاريخ: الثلاثاء 3 تشرين الثاني 2020

### الجديد في التقرير:

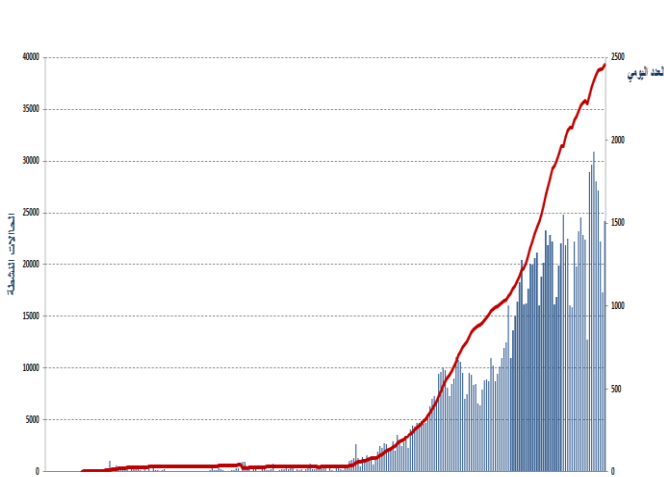
- عدد الحالات مع تنفس اصطناعي
- أسماء المختبرات التي لم تحدد القضاء أو مكان السكن أو رقم الهاتف لعدد من الحالات الإيجابية مما يؤثر على تتبع الحالات وتحديد

<b>45,032</b> حالة شفاء	<b>667</b> حالة وفاة	<b>85,209</b> مجموع الإصابات منذ 21 شباط 2020	<b>1,512</b> حالة جديدة
<b>1,147</b> حالة شفاء جديدة	<b>15</b> حالة وفاة جديدة	<b>2,422</b> وافدين	<b>42</b> وافدين
<b>273</b> حالة في العناية المركزة	<b>780</b> حالة استشفاء	<b>39,510</b> حالة نشطة	<b>1,439</b> حالة في القطاع الصحي
<b>0</b> حالة جديدة في العناية المركزة	<b>507</b> حالة استشفاء متوسطة	<b>38,730</b> حالة في العزل المنزلي	<b>8</b> حالة جديدة في القطاع الصحي
<b>139</b> حالة مع تنفس اصطناعي	<b>1,206,231</b> فحص كورونا منذ 21 شباط 2020		
<b>84</b> حالة محذوفة بسبب تكرارها	<b>996</b> فحوصات في المطار خلال 24 ساعة المنصرمة	<b>15,503</b> فحوصات للمقيمين خلال 24 ساعة المنصرمة	
<b>47,603,766</b> عدد الإجمالي	<b>85,209</b> عدد الوفيات	<b>العالم</b>	
<b>1,215,418</b> نسبة الوفيات	<b>667</b> نسبة الوفيات	<b>لبنان</b>	
<b>2.55 %</b> عدد حالات الشفاء	<b>0.78 %</b> عدد حالات الشفاء	<b>مقارنة بالعالم</b>	
<b>34,185,087</b>	<b>45,032</b>		

المراجع: المعلومات الصادرة عن وزارة الصحة العامة

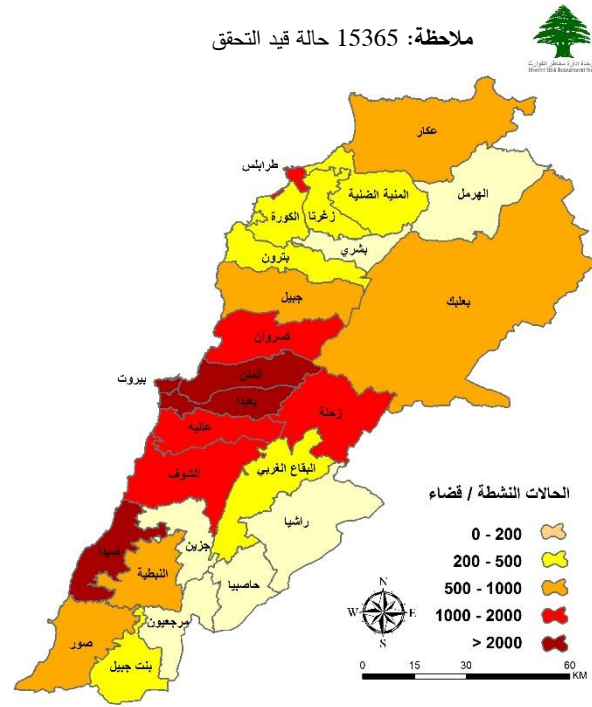
### توزع الحالات النشطة حسب الأقسية

#### منحنى الحالات النشطة



المراجع: المعلومات الصادرة عن وزارة الصحة العامة

#### ملاحظة: 15365 حالة قيد التحقق



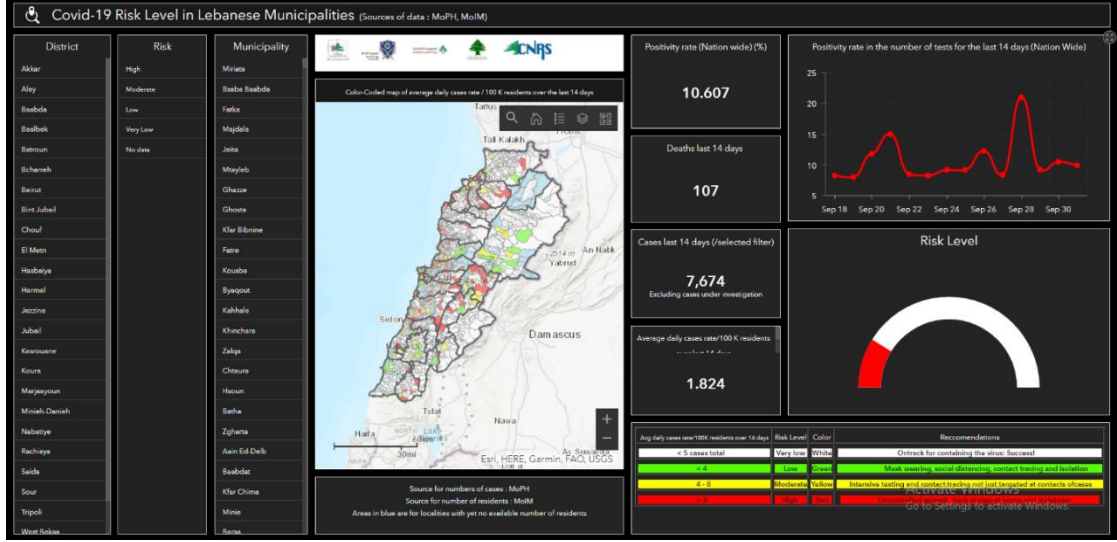
يمكن الاطلاع على التقرير وكافة التعاميم الرسمية الصادرة على الرابط: <http://drm.pcm.gov.lb>

أو عبر وسائل التواصل الاجتماعي @DRM\_Lebanon

توزيع الحالات حسب البلدان

140	قضاء المتن	55	قضاء كسروان	283	قضاء بعبدا	31	قضاء الشوف	93	محافظة بيروت
9	برج حفود	1	صربا	15	الشيخ	5	الناعمه	2	عين المريسة
5	سن الفيل	1	كسليك	17	الجناح	8	شعيم	5	راس بيروت
1	جسر الباشا	3	ذوق مكابيل	14	الاوزاعي	3	كترمايا	2	المنارة
15	جديدة المتن	1	حارة المير	5	بيير حسن	2	عائوت	2	قريظم
5	البوشرية	1	غدير	6	محطة صفيير	1	سبلين	1	الروشه
6	الدورة	8	ذوق مصيح	10	الغبيري	1	برجين	5	الحمرا
1	الروضة	2	أونيس	16	عين الرمانة	8	برجا	3	المصيطية
3	السبتيه	2	حارة صخر	5	فرن الشباك	5	الجية	1	مار الياس
1	دير مار روكز	3	ساحل علما	46	حارة حريك	6	وادي الزينة	1	ثلة الدروز
14	الدكوانة	2	طيرجا	6	الليلكي	1	علمان	1	الظريف
7	أنطلياس	3	أدما والدفنه	32	برج البراجنة	1	الرميلة	5	المزرعة
8	جل الديب	1	الوار	16	المريجة	1	الوردانيه	6	برج أبي حيدر
3	النقاش	2	العقبة	7	تحويلة الغدير	1	المغربية	3	البيضا الفوقا
5	الزلفا	1	عجلتون	1	بعبدا	1	الزعرورية	1	الملعب البلدي
1	بياقوت	1	السهيلة	6	الحازمية	1	دير القمر	11	الطريق الجديدة
7	الضبية	2	داريا	1	مار نقلا	2	السمقانية	1	الحرش
5	المنصورية	2	غزير	1	الريحانية	3	كفر حيم	6	راس النبع
9	القفار	3	كفر حباب	41	الحدث	1	عين زحلنا	1	الباشورة
2	عين سعادة	1	الكفور	283	بطشاي	1	صفا	3	البيضا التحتا
3	بصاليم	1	درعون	1	وادي شحور العليا	1	دير دوريت	1	النور ماندي
1	نابيه	1	عباله	2	بسايا	2	المختارة	1	القيبات
1	بيت الككو	2	الصالحية - بزحل	1	العبادية	1	البطمة	16	الأشرفية
2	قرنة شهبان	1	زيئون	2	راس المتن	1	نيجا	15	قيد التحقق
1	اليسار	1	القليعات	1	عاريا	2	عماطور	85	عاليه
1	الربوة	4	عشقوت	12	صليما	1	الباروك	7	العمرسية
1	بيت الشغار	1	فيطرون	1	حمانا	3	قيد التحقق	20	حي السلم
2	ذوق الخراب	1	كفر ديبان	1	الخلوات	46	جيبيل	3	القبة
1	عين عار	2	بلاط	16	قيد التحقق	11	جيبيل	4	خلد
2	مزرعة يشوع	1	قيد التحقق	62	طرابلس	1	مستيتا	13	الإمراء
1	عين علق	15	الكورة	8	الزيئون	5	بلاط	1	دير قويل
1	قرنة الحمرا	1	كفر عقا	1	باب الرمل	5	إده	11	عرمون
1	برمانا	1	مجيدل - كفر حزير	1	التل	4	عمشيت	1	بعورته
1	قنابة برمانا	1	كوسبا	8	القبة	4	حالات	9	بشامون
1	الزاهرية	1	قلحات	4	الزاهرية	2	نهر ابراهيم	2	عاليه
1	المروج	2	دده	2	التيانة	3	إهمج	1	الكحالة
1	ضهور الشوير	2	أنفه	2	بساتين طرابلس	1	حصون	1	القساطية
1	بسكتنا	1	بخصاص	3	المينا I	1	قري	2	عيتات
6	بغماتا النهر	2	ضهر العين	2	قلمون	1	كفون	1	بيصور
4	قيد التحقق	1	برسا	3	يداوي	1	بنتاعل	1	قير شمون
21	زغرنا	1	نخله	5	مدينة الجديدة	1	بجه	1	بحمون الضيعة
7	زغرنا	2	قيد التحقق	23	قيد التحقق	1	كفر مسحون	1	مجدل بعنا
2	رشمين	32	البترون	12	عكار	1	غرفين	1	بتاتر
1	أرده	3	البترون	1	برج العرب	1	فغال	1	العزونية
1	حرف - أرده	3	تحوم	1	كويحات	1	قرطبا	1	المشرفه
4	مجدليا	2	كفر عبيدا	1	محمره	2	قيد التحقق	1	عين داره
1	عقبه	12	شكا	2	نهر الiard	21	المنية الضنية	1	المرجبات
1	كفر حورا	1	دريا	1	نصوب	1	النبى يوشع	1	قيد التحقق
2	بسيعل	1	غوما	6	قيد التحقق	9	منيه	42	صور
1	كفر صغاب	1	عيرين	29	زحلة	1	بحنين	13	صور
1	مرياطا	1	حامات	1	الميدان	5	سير الضنية	1	البن
57	بعلبك	1	راس الشفعه	1	البريارة	1	نمرين	2	الرشيدية
7	بعلبك	5	بشلمة	5	المعلقة	1	بيت القفس	2	برج الشمالي
6	شراونة	1	كفر حددا	1	كرك نوح	1	بظرماز	1	جويا
2	دورس	1	قيد التحقق	1	أراضى	1	بخعون	1	ياريش
2	نطه	65	صيدا	3	مار الياس	1	قيد التحقق	5	قانا
2	حدث	24	صيدا القديمة	1	أيلح	7	البقاع الغربي	1	بر غلية
2	راس بعلبك السهل	7	حارة صيدا	1	نيجا	1	منصورة	1	بازورية
2	العين	2	ميه وميه	2	كسارا	2	كامد اللوز	1	دير كيفا
2	عرسال	8	عين الحلوة	3	وادي العرايش	1	صويري	1	طير دنه
2	زيود	1	مجدليون	2	قب الياس	2	المرج	1	شهابية - طير زينا
1	حي المطحنة	2	عيرا	3	رياق	1	قيد التحقق	1	رمادية
1	بونين	2	غازية	2	علي النهري	14	الهرمل	1	شحور
1	دير الاحمر	3	مغدوشة	1	كفر زيد	6	هرمل	1	صريفنا
1	بنداييل	1	زينا	2	قيد التحقق	1	دورة	5	شديرا
1	قصر نبا	2	خرايب	34	النبطية	1	كواخ	1	قلية
1	تمنين الفوقا	1	مزرعة كوثربة الرز	2	نبطية التحتا	1	تل الفار	1	منصورى
1	تمنين التحتا	1	زرارية	2	نبطية الفوقا	1	القصر	1	بياضة
4	شمسطار	4	صرند	2	مزرعة كفر جوز	2	عين الجديدة	1	ناقورة
1	طاريا	1	مروانية	2	زبدين	2	قيد التحقق	3	جزين
2	سر عين الفوقا	2	كفر ملكي	2	حيوش	16	بنت جيبيل	2	جزين
1	طليا	4	قيد التحقق	1	عين قانا	2	بنت جيبيل	1	لبعا
1	حور تملأ	5	راشبا	1	عزه	3	رميش	9	مرجعون
1	بريتال	2	راشبا الوادي	3	دير الزهراني	1	عيتا الشعب	1	ايل السقي
1	مزرعة بيت مشيك	1	راشبا الميدان	7	جيشيت	2	عيتا الجبل - الزط	1	برج الملوك
1	قيد التحقق	1	كفر قوق	1	ميفدون	2	خرية سلم	1	خيام
		1	قيد التحقق	1	عينا	1	دير نطار	1	عديسة
		2	حاصبيا	1	أنصار	1	كوزين	2	طبية
		1	حاصبيا	2	قصبية	1	برج قلوبه	2	حولا
		1	عين قنيا	1	قعقعية الجسر	3	دبل	1	تولين
				1	كفر صير				
				2	بحمر				
				3	قيد التحقق				

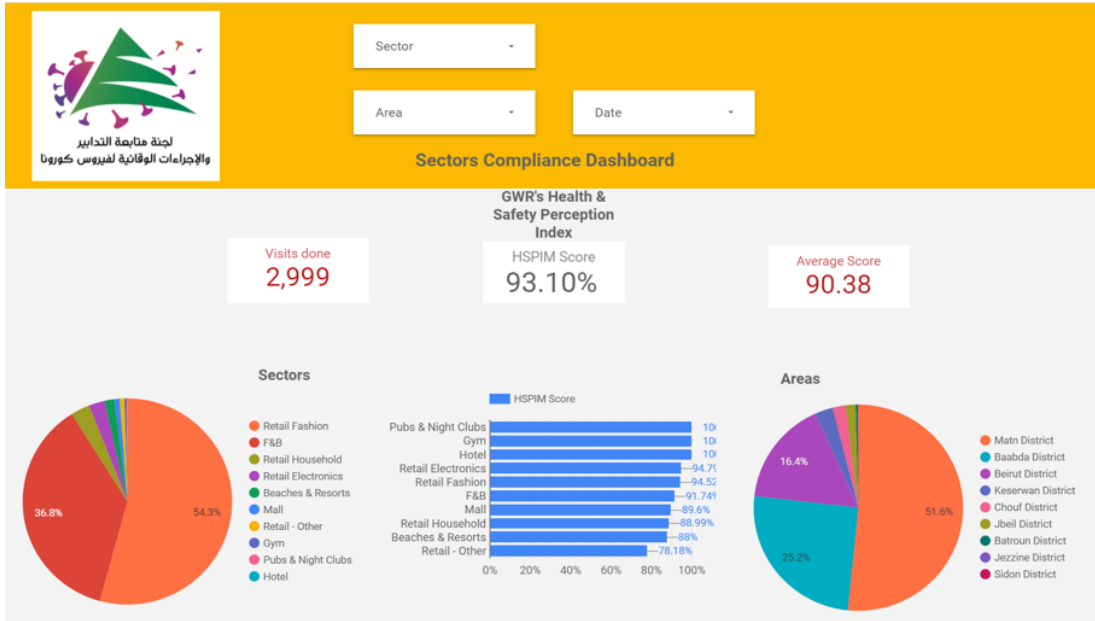
## المنصة الالكترونية لقياس مستوى خطر انتشار فيروس كورونا المستجد حسب الأقسية



المرجع: المعلومات الصادرة عن وزارة الصحة العامة، وزارة الداخلية والبلديات، لجنة متابعة التدابير والإجراءات الوقائية لمواجهة فيروس كورونا

تتيح هذه المنصة التفاعلية معرفة مستوى خطر انتشار فيروس كورونا حسب الأقسية بناء على عدد الحالات المسجلة يومياً وعدد السكان في كل قضاء. للمزيد من المعلومات بشكل يومي، يمكن الدخول على الرابط التالي: <https://bit.ly/DRM-RiskLevelInMunicipalities>

## المنصة الالكترونية لتتبع التزام القطاعات في إجراءات التعتبة العامة



بناء على التوصية الصادرة عن اللجنة الوطنية لمتابعة الإجراءات والتدابير الوقائية لمواجهة فيروس كورونا لفتح كافة القطاعات شرط الالتزام بتطبيق إجراءات التعتبة العامة (المسافة الآمنة، وضع الكمامة، وتعقيم اليدين)، تم إنشاء منصة الكترونية خاصة تتيح مراقبة وقياس نسبة الالتزام من قبل مختلف القطاعات بشكل مستمر. يمكن الاطلاع على النتائج التفصيلية اليومية على الرابط التالي: <http://bit.ly/covidsectordata>

يمكن الاطلاع على التقرير وكافة التعاميم الرسمية الصادرة على الرابط: <http://drm.pcm.gov.lb>

أو عبر وسائل التواصل الاجتماعي @DRM\_Lebanon

## نسبة إشغال مراكز العزل للحالات المصابة بفيروس كورونا



### ISOLATION CENTERS PROFILES

Last Updated: 10/18/2020

Main Profiles



21  
Centers

9  
Active Centers

4  
Not Ready

575  
Total Rooms

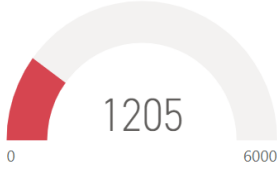
5  
Ready Centers

3  
Functional Centers

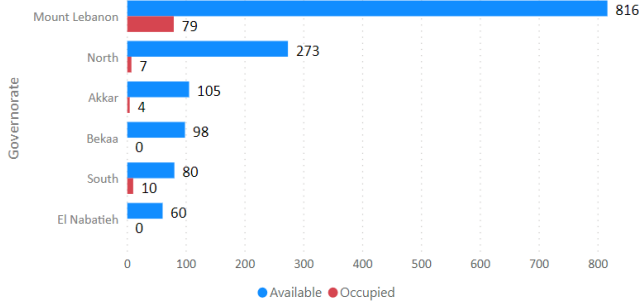
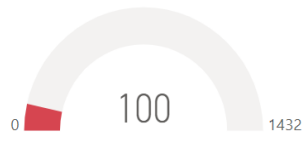
Status ● Active ● Functional ● Not Ready ● Ready

#### Target Scenario by WHO

Available Beds Capacity



Total Occupied Beds

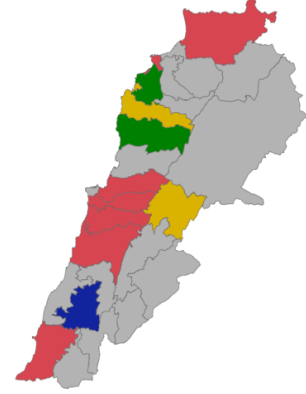


Status

All

Center Name

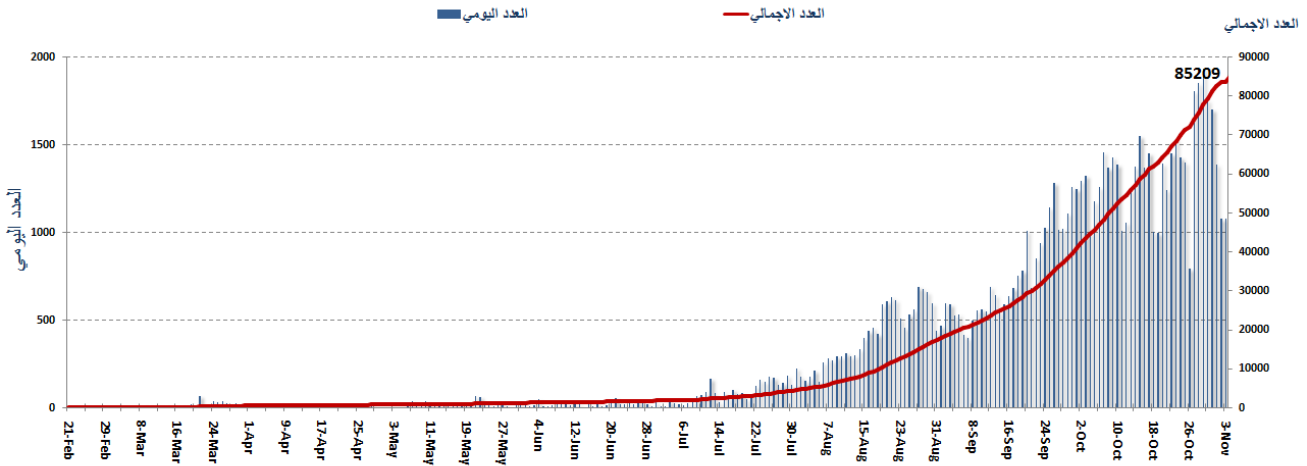
- Ahya center
- Ain w Zain
- Al Aziz Center Hotel
- Al Najda Al Chaabieyh
- Chekka Hospital
- Dmit Forest Center
- Hadafouna Center
- House of Priest
- Koura Residence
- Lebanese Canadian Hospital
- Maarad Facility
- Mar Boulos house
- Mar Mkhayel Hospital



للمزيد من المعلومات حول توزع مراكز العزل ونسبة إشغالها، الدخول على الرابط التالي: <http://bit.ly/DRM-IsolationCentersProfiles>

**ملاحظة:** تم تجهيز هذه المراكز بالتعاون بين اللجنة الوطنية لمتابعة التدابير والإجراءات الوقائية لمواجهة فيروس كورونا والمحافظين والبلديات، برنامج الأمم المتحدة الإنمائي، منظمة الصحة العالمية، منظمة اليونيسيف، وزارة الصحة العامة، نقابة الممرضات والممرضين في لبنان، نقابة الاختصاصيين في العمل الاجتماعي.

## المنحنى الوبائي حسب عدد الحالات اليومية

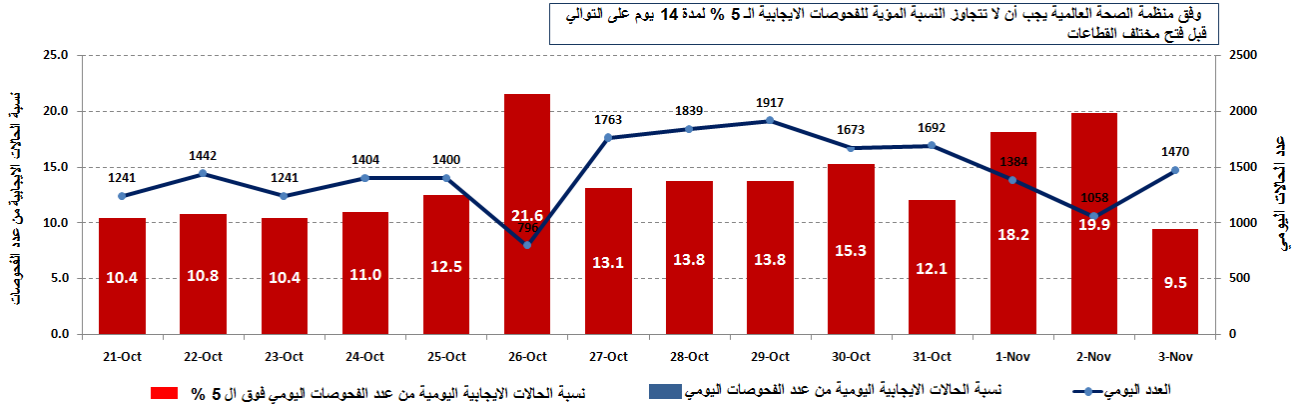


المراجع: المعلومات الصادرة عن وزارة الصحة العامة

يمكن الاطلاع على التقرير وكافة التعاميم الرسمية الصادرة على الرابط: <http://drm.pcm.gov.lb>

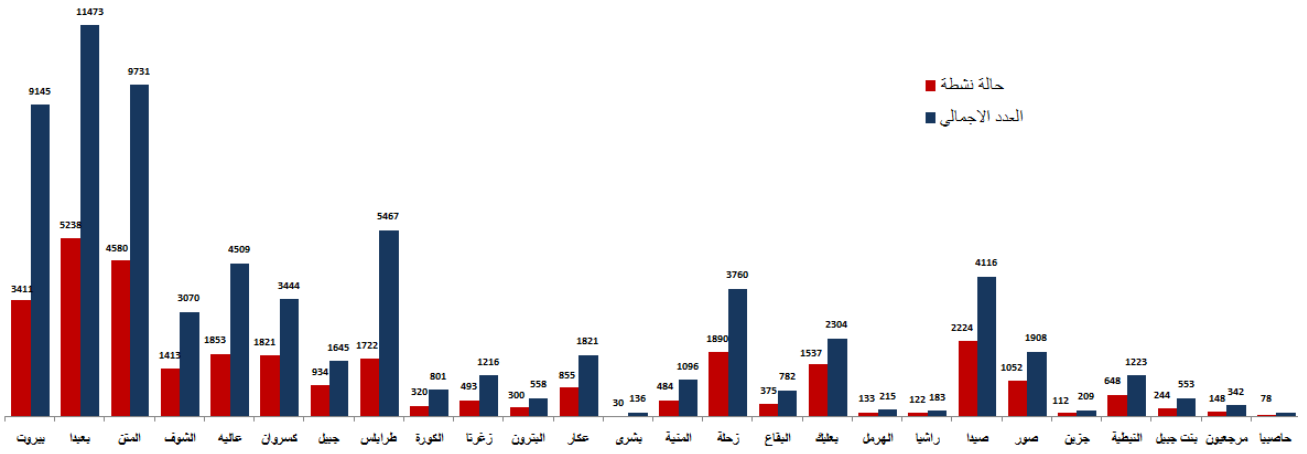
أو عبر وسائل التواصل الاجتماعي @DRM\_Lebanon

## نسبة الحالات الإيجابية من عدد الفحوصات اليومي (21 تشرين الأول - 3 تشرين الثاني)



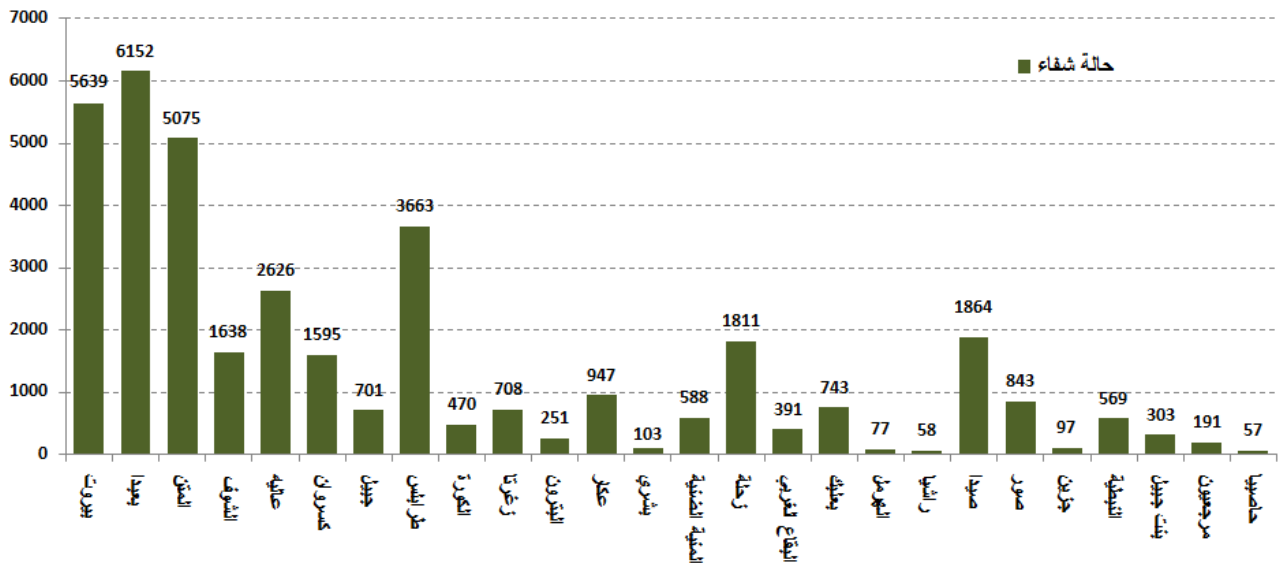
المرجع: المعلومات الصادرة عن وزارة الصحة العامة

## توزع الحالات النشطة حسب القضاء



المرجع: المعلومات الصادرة عن وزارة الصحة العامة

## توزع حالات الشفاء حسب القضاء

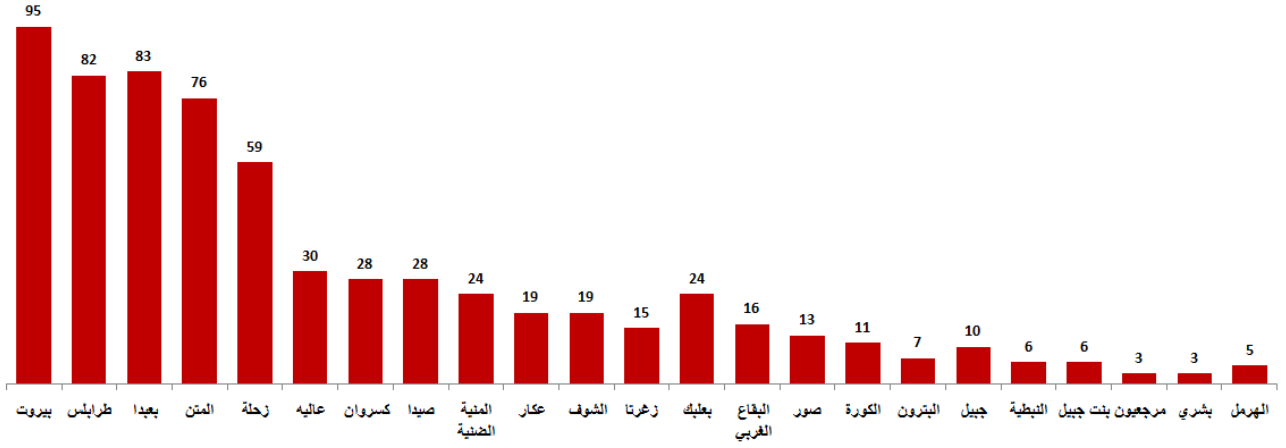


المرجع: المعلومات الصادرة عن وزارة الصحة العامة

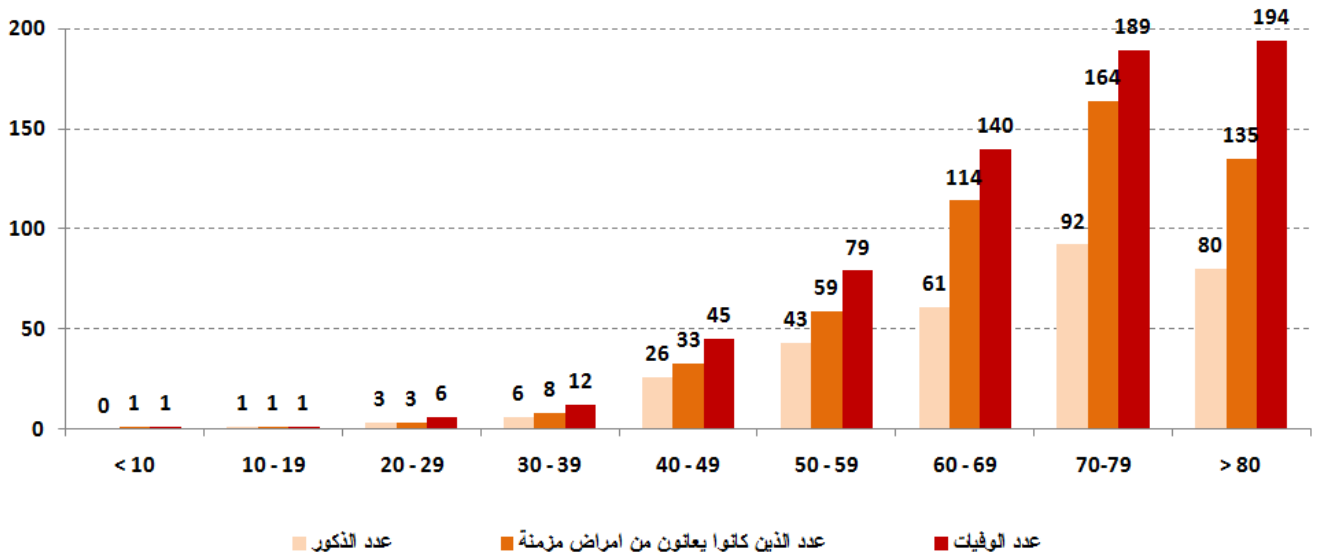
يمكن الاطلاع على التقرير وكافة التعاميم الرسمية الصادرة على الرابط: <http://drm.pcm.gov.lb>

أو عبر وسائل التواصل الاجتماعي @DRM\_Lebanon

## توزع حالات الوفاة حسب الأفضية



## توزع حالات الوفاة حسب الفئة العمرية



المرجع: المعلومات الصادرة عن وزارة الصحة العامة

## توزع حالات الوفاة حسب المستشفيات ومنطقة السكن

#	المستشفى	السكن (القضاء)	الجنس	العمر (سنة)	وجود امراض مزمنة
1	الياس الهرأوي الحكومي	زحلة	أنثى	85	نعم
2	سان جورج / الحدث	بعيدا	أنثى	79	نعم
3	بعليك الحكومي	بعليك	ذكر	40	كلا
4	سان جورج / الحدث	المتن	ذكر	74	نعم
5	رياق	بعليك	أنثى	62	نعم
6	فتوح كسروان	المتن	ذكر	58	نعم
7	الجامعة الأميركية	بيروت	ذكر	64	نعم
8	رزق	بيروت	أنثى	60	نعم
9	قلب يسوع	بعيدا	أنثى	87	نعم
10	رزق	المتن	أنثى	39	نعم
11	رزق	المتن	ذكر	67	نعم
12	رزق	المتن	أنثى	86	نعم
13	رزق	المتن	ذكر	53	نعم
14	رزق	المتن	ذكر	69	نعم
15	رزق	بعيدا	أنثى	89	نعم

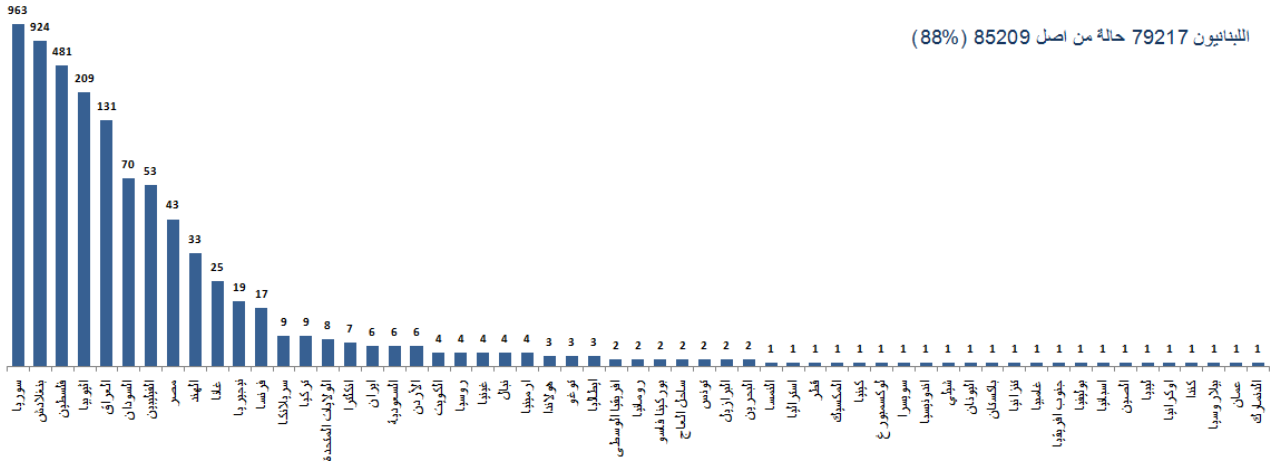
المرجع: المعلومات الصادرة عن وزارة الصحة العامة

يمكن الاطلاع على التقرير وكافة التعاميم الرسمية الصادرة على الرابط: <http://drm.pcm.gov.lb>

أو عبر وسائل التواصل الاجتماعي @DRM\_Lebanon

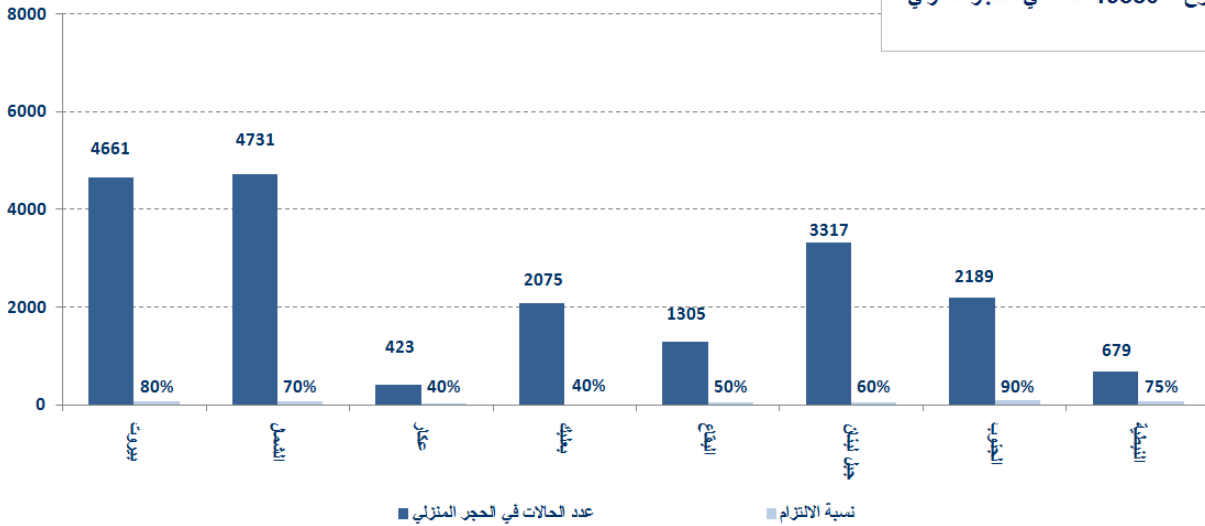
## توزع الحالات حسب الجنسية

البنانيون 79217 حالة من اصل 85209 (88%)



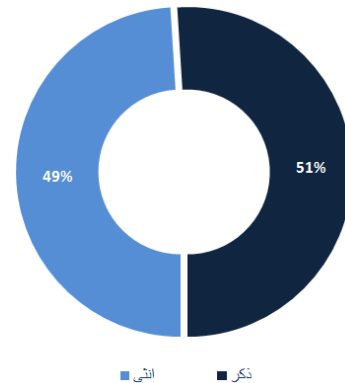
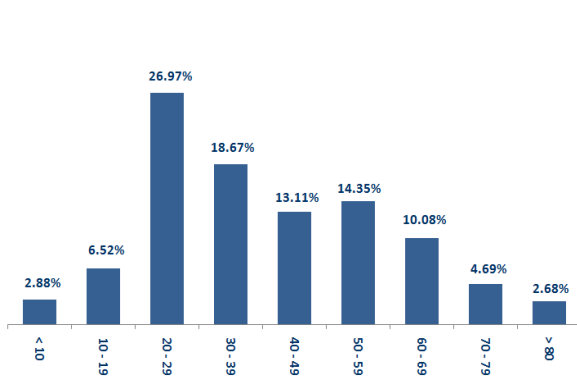
## توزع حالات العزل المنزلي في المحافظات ونسبة الإلتزام

المجموع = 19380 حالة في الحجر المنزلي



## توزع الحالات حسب الفئة العمرية

## توزع الحالات حسب الجنس



المرجع: المعلومات الصادرة عن وزارة الصحة العامة

يمكن الاطلاع على التقرير وكافة التعاميم الرسمية الصادرة على الرابط: <http://drm.pcm.gov.lb>

أو عبر وسائل التواصل الاجتماعي @DRM\_Lebanon

وزارة الصحة العامة

- افتتحت وزارة الصحة العامة قسماً خاصاً لمرضى الكورونا في مستشفى الريان في بعلبك
- اطلعت وزارة الصحة العامة على مركز دير الأحمر الطبي وتجهيزاته وأعطت توجيهاتها ليتم افتتاح قسم لمعالجة مرضى الكورونا

الصليب الأحمر اللبناني

237,429	عدد المستفيدين من حملات متابعة إجراءات الوقاية	54,203 (627 فصصاً جديداً)	عدد فحوصات PCR التي تم نقلها إلى المختبرات	48	عدد مراكز الإسعاف التي تستجيب	7,489 (60 حالة جديدة)	عدد الحالات التي تم نقلها إلى المستشفيات
166	عدد المتطوعين المدربين على نقل فحوصات PCR	1498	عدد المسعفين المدربين	4 متدربين (جدد)	عدد المتدربين على إعداد خطط استجابة محلية	98,587	عدد المستفيدين من حلقات التوعية
967	عدد المتطوعين الجامعيين المدربين على إجراءات الوقاية في الشركات	291	عدد المدربين على إقامة حملات توعية	550	عدد متطوعي الصليب الأحمر المدربين على التوعية	8,725 (4 متدربين جدد)	عدد المتدربين على إدارة مراكز الحجر الصحي
4,568 (8 مستفيدين جدد)	عدد المستفيدين من المنصات الإلكترونية	261,661	عدد المعدات التي تم توزيعها	1,252,074	عدد الملصقات والمنشورات التي تم توزيعها	763 (9 مرافق جديدة)	عدد المرافق التي تم تعقيمها

الأجهزة الأمنية والعسكرية

المهام	الجهة
<ul style="list-style-type: none"> <li>- توزيع مساعدات غذائية في مختلف المناطق اللبنانية عبر مكتب التعاون المدني العسكري CIMIC.</li> <li>- إقامة حواجز ظرفية في مختلف المناطق ومساندة قوى الأمن الداخلي في عزل البلدات وتفريق التجمعات.</li> <li>- تسيير عدد من الدوريات الراجلة والمدولية.</li> <li>- تسطير محاضر ضبط بحق المخالفين لقرارات التبعية العامة:</li> </ul>	الجيش

مجموع المحاضر منذ 2020/3/8	عدد محاضر الضبط خلال الـ 24 ساعة المنصرمة						
	محاضر خطية بحق مؤسسات مخالفة						
21790	بيروت	64	محاضر خطية بحق أشخاص مخالفين (الأراكيل والتباعد الاجتماعي)				
22358	جبل لبنان	373	محاضر خطية بحق الأشخاص المخالفين لقرار وضع كمامة				
9277	البقاع	451	المجموع				
7647	الشمال						
8321	الجنوب	الجنوب	الشمال	البقاع	جبل لبنان	بيروت	
69393	المجموع	44	24	81	281	21	

<ul style="list-style-type: none"> <li>- الإفادة عن إقبال بلدة حاصبيا من 2020/11/02 لغاية 2020/11/09 بسبب تزايد عدد الإصابات بفيروس كورونا</li> <li>- الإفادة عن إقبال جميع الدوائر والمؤسسات الرسمية في مدينة جزين باستثناء الصندوق الوطني للضمان الاجتماعي</li> <li>- الإفادة عن التزام البلديات بقرار وزير الداخلية والبلديات:</li> </ul>	المديرية العامة للأمن العام
--	-----------------------------

البلديات التي التزمت بالقرار	البلديات التي لم تلتزم بالقرار
رياق، كفر زيد، عندقت،	مشغرة، مكسه، ينطا، الفرعون، لالا، قاع الريم، الفرزل، نبحا، البلدات الواقعة ضمن نطاق الشويفات، عماطور، نبحا (الشوف)، الجاهلية، الدامور، البلدات الواقعة ضمن نطاق عاليه

<ul style="list-style-type: none"> <li>- متابعة تطبيق الإجراءات الأمنية والوقائية المطلوبة في المطار وعلى المرافق والمعابر الحدودية.</li> <li>- التبليغ عن الحالات المسجلة في مختلف الأفضية والحالات في الحجر المنزلي.</li> <li>- التبليغ عن فض تجمع لحوالي 300 شخص داخل فندق لعدم التزامهم بأدنى شروط السلامة أثناء تصوير فيديو كليب</li> <li>- التبليغ عن وصول عدد الإصابات في المديرية العامة لأمن الدولة بفيروس كورونا إلى 64 إصابة</li> <li>- التبليغ عن نسبة الالتزام بقرار التبعية العامة في المحافظات التي جاءت على النحو التالي خلال الـ 24 ساعة المنصرمة:</li> </ul>	المديرية العامة لأمن الدولة
--	-----------------------------

بيروت	الجنوب	الشمال	عكار	البقاع	النبطية	بعلبك الهرمل	جبل لبنان
50%	50%	37%	41%	75%	93%	15%	44%

وزارة الأشغال العامة والنقل

مطار رفيق الحريري الدولي (خلال الـ 24 ساعة المنصرمة)

الرحلات القادمة	الرحلات المغادرة
عدد الرحلات	عدد الرحلات
33	37
عدد الوافدين	عدد المغادرين
2922	3735

المرافق (خلال الـ 24 ساعة المنصرمة)

المرافق	السفن القادمة	السفن المغادرة
	العدد	الوجهة
بيروت	1	الحمولة
طرابلس	1	الحمولة
جبيل		الحمولة
		1
المجموع	2	1



## قرارات / إجراءات عامة

- بناءً على توصيات لجنة متابعة التدابير والإجراءات الوقائية لفيروس كورونا رقم 710/ أ ع مج أ د تاريخ 2020/10/30، صدر عن وزارة الداخلية والبلديات القرار رقم **1358 بتاريخ 2020/11/1** والذي يتعلق باستمرار إقفال بعض القرى والبلدات بسبب ارتفاع الإصابات بفيروس كورونا فيها. وجاء في القرار ما يلي:
- تحديد مواقيت الخروج والولوج إلى الشوارع والطرق في كافة المناطق اللبنانية المشمولة وغير المشمولة بقرار الإقفال
- استمرار إقفال الحانات والملاهي والمرافق الليلية ومنع إقامة الحفلات العامة والخاصة والمناسبات الاجتماعية والتجمعات على كامل الأراضي اللبنانية والسماح للمطاعم والمقاهي بالعمل على أن لا تتعدى الـ 50% من نسبة الاستيعاب والتزام التقيد بالشروط الصحية (المسافة الآمنة، عدم الاكتظاظ)
- عند الخروج والتنقل للضرورة، على المواطنين الزامية وضع الكمامة لتغطية الأنف والفم عند التنقل والتقيد بالشروط الصحية (المسافة الآمنة، عدم الاكتظاظ)
- يعود لوزير التربية والتعليم العالي حصراً اتخاذ قرار فتح أو إقفال المؤسسات التعليمية والوحدات الإدارية
- تحديد أعداد المتنقلين بوسائل النقل العامة والخاصة مع إلزامية وضع الكمامة للسائق والركاب
- إجراءات أخرى:
- إقفال كامل لبلدات وردت في القرار اعتباراً من الساعة 5:00 صباحاً من يوم الإثنين الواقع فيه 2020/11/2 ولغاية الساعة 5:00 صباحاً من يوم الإثنين الواقع فيه 2020/11/9
- إيقاف العمل في كافة المؤسسات الرسمية والخاصة الواقعة في نطاق هذه القرى والبلدات باستثناء المؤسسات والإدارات التابعة لوزارة التربية والتعليم العالي وذلك وفقاً لما يراه الوزير مناسباً.
- التنسيق مع المرجعيات الدينية لجهة إقفال دور العبادة وإلغاء المناسبات الدينية
- استثناء بعض القطاعات والموظفين من القرار مع ضرورة الاحتفاظ بالبطاقة الوظيفية لإبرازها عند الضرورة
- تكليف المحافظين بالتالي:
  - تحديد النطاق البلدي في البلدات الواردة في القرار
  - اتخاذ الإجراءات اللازمة لتنفيذ هذا القرار وطلب موازنة المديرية العامة للأمن الداخلي عند الاقتضاء
  - التشديد على المواطنين بضرورة التقيد بإجراءات السلامة العامة والالتزام بارتداء الكمامة عند التنقل في حال الضرورة
  - تكليف القائمين بالإيعاز لرؤساء البلديات مراجعة لوائح الحالات الايجابية على منصة IMPACT يومياً والتنسيق مع طبيب القضاء والصليب الأحمر اللبناني لاتخاذ القرار المناسب
- تكليف المديرية العامة لقوى الأمن الداخلي بالتشدد في تطبيق هذا القرار وقمع المخالفات لقرارات التعبئة العامة وتنظيم محاضر ضبط بحق المخالفين.

## المختبرات التي لم تلتزم بالإجراءات المعتمدة من قبل وزارة الصحة العامة حول المعلومات المطلوب تسجيلها للحالات المصابة خلال الـ 24 ساعة المنصرمة

### المختبرات التي لم تحدد القضاء (خلال الـ 24 ساعة المنصرمة)

عدد الحالات الإيجابية دون تحديد القضاء	المختبرات / المستشفيات
132	مختبر INOVIE – الفياضية
83	مختبر الهادي – حارة حريك
3	مستشفى القلب الأقدس
1	مستشفى المشرق
1	مستشفى رفيق الحريري الحكومي
9	مطار بيروت الدولي
2	مستشفى بهمن

### المختبرات التي لم تحدد مكان السكن (خلال الـ 24 ساعة المنصرمة)

عدد الحالات الإيجابية دون تحديد مكان السكن	المختبرات / المستشفيات
7	مستشفى بهمن
2	المشرق
92	مختبر الهادي – حارة حريك
2	مستشفى جبل لبنان
1	مستشفى رفيق الحريري الحكومي
3	مستشفى القلب الأقدس
134	مختبر INOVIE – الفياضية
2	مستشفى عين وزين
5	مستشفى مظلوم
1	مستشفى نبيه بري النبطية الحكومي
9	مطار بيروت الدولي
2	مختبرات عقيقي وبولس
1	مستشفى الشمال المركزي

## المختبرات التي لم تحدد رقم الهاتف (خلال الـ 24 ساعة المنصرمة)

عدد الحالات الإيجابية دون تحديد رقم الهاتف	المختبرات / المستشفيات
16	مختبر الهادي – حارة حريك
2	مطار بيروت الدولي

### مخالفات قرارات التبعية العامة

- عدم التزام بعض البلديات بقرارات وزارة الداخلية والبلديات المتعلقة بإقفال البلدات التي لديها خطر مرتفع لانتشار الوباء.
- تجمعات مطلية ومظاهرات.
- عدم الالتزام بالتدابير والإجراءات الوقائية المطلوبة في عدد من المحلات والأسواق (وضع الكمامة أو قناع الوجه، تعقيم اليدين، الحفاظ على المسافة الآمنة).
- عدم الالتزام بنسبة الـ 50% من الإشغال في عدد من المطاعم ومراكز ألعاب التسلية.
- تجمعات في مناسبات اجتماعية.
- عدم التزام المخالطين لحالات مؤكدة بإجراءات العزل المنزلي لحين صدور نتائج الفحوصات المخبرية.

عند الشعور بأية عوارض، الاتصال مباشرة على الرقم الساخن لوزارة الصحة العامة: 1214 أو 01/594459



### لائحة بالمختبرات المعتمدة من قبل وزارة الصحة العامة لإجراء فحوصات الـ PCR

#### المختبرات الحكومية المؤهلة لإجراء التشخيص المخبري لفيروس كورونا بطريقة الـ PCR-RT

الموقع	المختبر
بيروت	مستشفى رفيق الحريري الجامعي RHUH
حلبا	مستشفى حلبا الحكومي
طرابلس	مستشفى طرابلس الحكومي
البترون	مستشفى البترون الحكومي
كسروان	مستشفى فتوح كسروان الحكومي (البوار)
النبطية	مستشفى نبيه بزي الحكومي الجامعي
تبنين	مستشفى تبنين الحكومي
بنت جبيل	مستشفى بنت جبيل الحكومي
بعلبك	مستشفى بعلبك الحكومي
زحلة	مستشفى الرئيس الياس الهراوي الحكومي

#### المختبرات الخاصة المؤهلة لإجراء التشخيص المخبري لفيروس كورونا بطريقة الـ PCR-RT

الموقع	المختبر
بيروت	مستشفى الجامعة الأميركية AUBMC
بيروت	مستشفى أو تيل ديو الجامعي Hôtel Dieu de France
بيروت	مختبرات رودولف ميريو (الجامعة اليسوعية – المتحف) Laboratoires Rodolphe Mérieux (Université Saint-Joseph)
بيروت	مستشفى القديس جاورجيوس الجامعي George-Saint UMC Hospital
بيروت	مستشفى المقاصد General Makassed Hospital
بيروت	مستشفى رزق الجامعي LAU Medical Center - Rizk Hospital
بيروت	مستشفى اللبناني الجعيتاوي الجامعي CHU - Geitawi Libanais Hospital
بيروت	مستشفى الوردية Hôpital Notre-Dame du Rosaire
بيروت	مختبر مركز الأطباء Doctors' Center
بيروت	مختبر فونتانا (الحمرا) Fontana Laboratories
بيروت	مختبر الأمن العام (العدلية) General Security Laboratories
بيروت	مختبرات جبر و غرة Ghorra-Jabre Laboratories
بيروت	مختبر مارك السان Saint Marc Medical & Diagnostic Center
الغبيري	المختبرات الحديثة Laboratoire Moderne (Modern Lab.- Berjaoui)
الغبيري	مستشفى الساحل Sahel General Hospital (SGH)
الغبيري	مستشفى الزهراء الجامعي Al Zahraa Hospital
برج البراجنة	مستشفى الرسول الأعظم Al Rassoul Al Azzam Hospital
حارة حريك	مستشفى بهمن Bahman Hospital
حارة حريك	مختبر ناشيونال دياغنوستك سيرفيس كومباني National Diagnostic Services Company (NDSC)
المرجعة	مختبر الدكتور محمود عثمان - مركز التحاليل الطبية Center Diagnostic Medical
الجناح	مختبر أميريكين دياغنوستك سنتر ADC (Center Diagnostic American)
بعيدا	مستشفى جبل لبنان Mount Lebanon Hospital
بعيدا	مستشفى السان جورج الحدث Hadath – George-Saint Hôpital

Laboratory Al Hadi	مختبر الهادي	بعيدا
INOIE	مختبر Liban-	بعيدا
Sacré - Coeur Hôpital	مستشفى قلب يسوع	الحازمية
Clinigene	مختبر كلينيجان	الحازمية
Dr. Samir Serhal Hospital	مستشفى سرحال	المتن
Life for Trans medical	مختبر ترانسيميديكال فور اليف	المتن
Haroun Hospital	مستشفى هارون	الزلقا
Bellevue Medical Center (BMC)	مستشفى بلفو	المنصورية
Haykal Albert Hôpital	مستشفى هيكل	الكورة
Centre Hospitalier du Nord (CHN)	الاستشفائي الشمال مركز	زغرنا
Mazloum Hospital	مستشفى المظلوم	طرابلس
Al Mounla Hospital	مستشفى المنلا	طرابلس
Nini Hospital	مستشفى النيني	طرابلس
LMSE	مختبر ميكروبيولوجيا الصحة والبيئة، المعهد العالي للدكتوراه، الجامعة اللبنانية	طرابلس
Secours des Dame-Notre – CHU	مستشفى سيدة المعونات الجامعي	جبيل
Boulos & Akiki Lab	مختبر عقيقي وبولس	جبيل
Wakim Centre Médical	مختبر واكيم	جونية
Hospital Wzein Ain	مستشفى عين وزين	الشوف
UMC Hospital Hammoud	مستشفى حمود الجامعي	صيدا
Al Karim Medical Laboratory (KML)	مختبر الكريم	صيدا
Hospital Harb Ragheb Sheikh	مستشفى الشيخ راغب حرب	النيطية
SDC (Center Diagnostic Sabbah)	مختبر الصباح	النيطية
Jabal Amel Hospital	مستشفى جبل عامل	صور
Mashrek Diagnostic Center (MDC)	مختبر المشرق	صور
Hospital University Dar Al Amal	مستشفى دار الأمل الجامعي	بعلبك
Hospital General Khoury	مستشفى خوري	زحلة
MCC (Center Care Medical)	مختبر ميديكال كير سنتر	زحلة

### مختبرات المستشفيات العسكرية

Hôpital Central Militaire	المستشفى العسكري المركزي في بيروت	بيروت
---------------------------	-----------------------------------	-------

### المختبرات المؤهلة لأخذ عينات "المسحات الأنفية" بطريقة Drive-Thru

Medical Diagnostic Treatment Center (MDTC)	مختبر ميديكال دياغنوستك تريتماننت سنتر (الحمراء)	بيروت
ALS CIC SAL Med-Lab	مختبر ميد لاب الحمراء – الجفینور	بيروت
Itani Medical Laboratories	مختبرات عيتاني	بيروت
ABC Laboratories	مختبر أ ب سي	الأشرفية
Mouawad Medical Laboratory	مختبرات معوّض الطبية	الشيح
Rihan Medical Center	مختبرات الشياح (د. فؤاد ریحان)	الشيح
Lab Expert	مختبر إكسپيرت لاب	المنصورية
LAB Life	مختبر لايف لاب	بعلبك
Rayyak Hospital	مستشفى ریاق	ریاق