

غرفة العمليات الوطنية لإدارة الكوارث  
تقرير يومي حول COVID-19

وقت صدور التقرير: 19:00

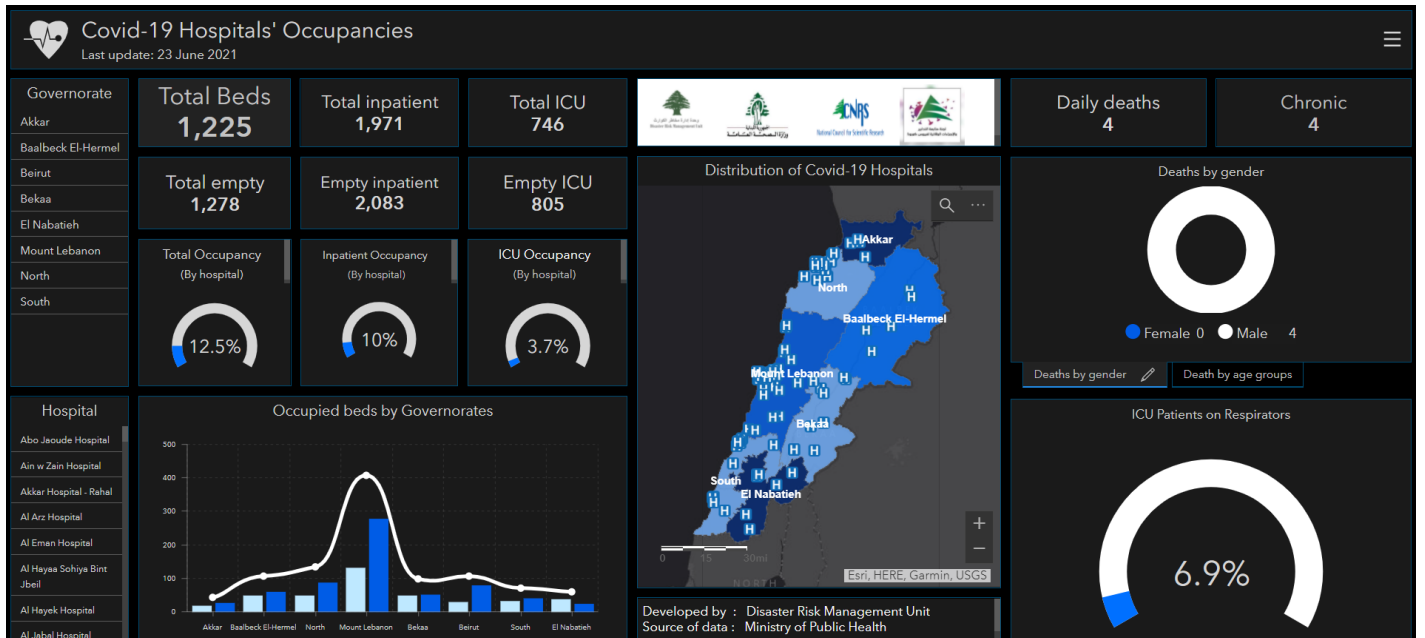
تقرير رقم: 447

التاريخ: الجمعة 25 حزيران 2021

531,432 حالة شفاء		7,839 حالة وفاة		544,165 مجموع الإصابات منذ 2020/2/21		163 حالات جديدة	
276 حالة جديدة		4 حالات وفاة جديدة		5,869 وافدين		153 مقيمين	
85 حالة استشفاء				4,894 حالة نشطة		2,710 حالة في القطاع الصحي	
14 حالة على التنفس الاصطناعي		0 حالة جديدة في العناية المركزة		45 حالة في العناية المركزة		40 حالة استشفاء متوسطة	
4,809 حالة في العزل المنزلي		0 حالة جديدة في القطاع الصحي		1.3 % نسبة الفحوصات البيجائية لكل 100 فحص خلال الـ 14 يوم المنصرمة			
العالم		لبنان مقارنته بالعالم		4,704,003 العدد التراكمي لفحوصات كورونا منذ 21 شباط 2020		النسبة (من عدد السكان)	
180,884,540		544,165		8,689 فحوصات الوافدين المعابر الحدودية		7,586 فحوصات للمقيمين	
3,918,462		7,839		25,9 %		1,767,062	
2.16 %		1.44 %		18 %		858,495	
165,511,346		531,432		8,8 %		420,473	
						10,819	
						16,212	
						6,719	
						التلقيح ضد كوفيد-19	
						المسجلين	
						جرعة أولى	
						جرعة ثانية	

المرجع: المعلومات الصادرة عن وزارة الصحة العامة

عدد الأسرة المتوافرة للمصابين بفيروس كورونا ونسبة الإشغال



للاطلاع يومياً على كافة تفاصيل توزع الأسرة المتوافرة لمرضى كوفيد-19 في مختلف المحافظات حسب المستشفيات:

عبر الكمبيوتر: <https://bit.ly/DRM-HospitalsOccupancy-PC>

عبر الهاتف: <https://bit.ly/DRM-HospitalsOccupancy-Mobile>

يمكن الاطلاع على التقرير وكافة التعاميم الرسمية الصادرة على الرابط: <http://drm.pcm.gov.lb>

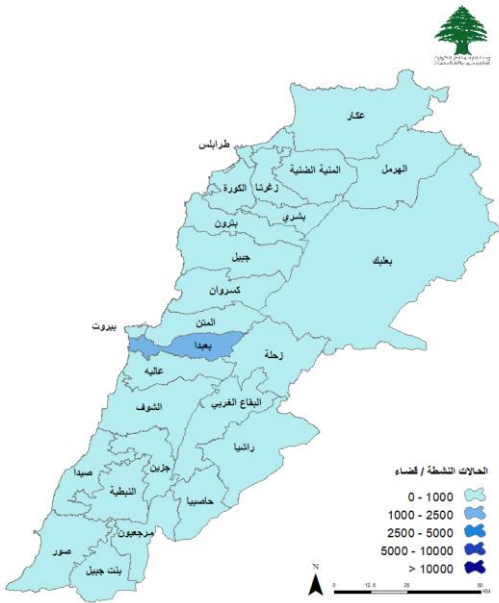
أو عبر وسائل التواصل الاجتماعي @DRM\_Lebanon

توزع الحالات حسب البلديات خلال الـ 24 ساعة المنصرمة

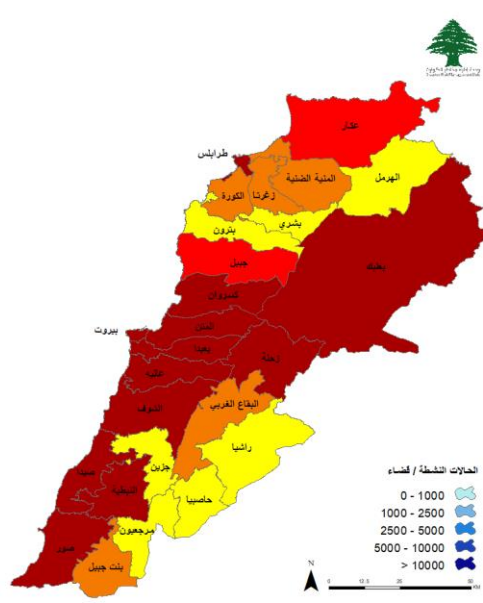
بيروت	33	بعيدا	27	الشوف	7
الحمراء	2	الشيخ	2	السعديات	2
المصيطبة	3	الجناح	5	الجية	1
الصنائع	1	بئر حسن	3	دميت	1
طريق الجديدة	1	الغبيري	1	بعقلين	1
راس النبع	2	عين الرمانة	1	بقعاتا	1
الرميل	1	حارة حريك	2	عقّاطور	1
الأشرفية	7	بعيدا	3	عاليه	8
قيد التحقق	16	الحازمية	1	حي السلم	3
<b>المتن</b>	<b>25</b>	الفياضية	1	خلدة	2
برج حمّود	1	الحدث	5	عرمون	1
النبعة	1	حارة الست	1	مجدل بعنا	1
سن الفيل	1	قيد التحقق	2	قيد التحقق	1
البوشرية	1	طرابلس	3	كسرون	14
السبتية	1	قيد التحقق	3	الكسليك	1
الدكوانة	2	البترون	2	ذوق مصبح	1
أنطلياس	1	البترون	2	أدونيس	3
المنصورية	1	عكار	1	ساحل علما	2
الغنار	1	رحبه	1	العقبية	1
عين سعادة	1	المنية الضنية	1	جعيتا	1
بصاليم	2	إيزال	1	بقعتوتا	4
نابيه	1	زحلة	2	حراجل	1
النصص	2	حوش الامراء	1	جبيل	8
عين الخروبة	1	قيد التحقق	1	جبيل	1
برمانا	2	بعلبك	3	بلاط	3
قنابة برمانا	1	بعلبك	1	عمشيت	1
بتغرين	1	اليمونة	1	حصرايل	1
بسكنتا	1	قيد التحقق	1	أدونيس	1
قيد التحقق	3	صيدا	3	حبوب	1
<b>صور</b>	<b>5</b>	قيد التحقق	2	قيد التحقق	20
	1	جل البحر الشمالي			
	1	البازورية			
	3	طورا			
	<b>2</b>	النيضية			
	2	حومين الفوقا			

## توزع الحالات الإيجابية والحالات النشطة

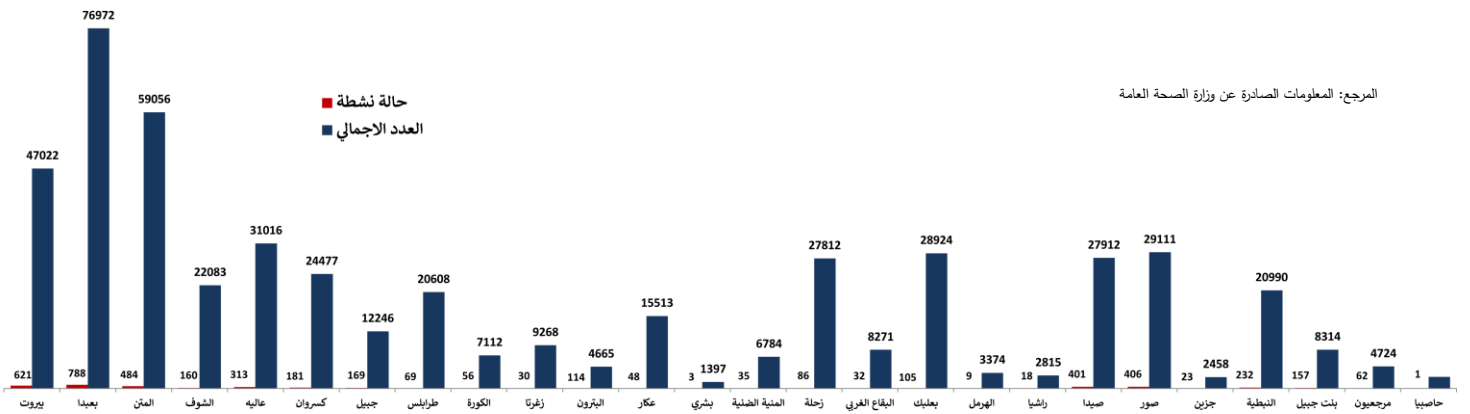
### توزع الحالات النشطة



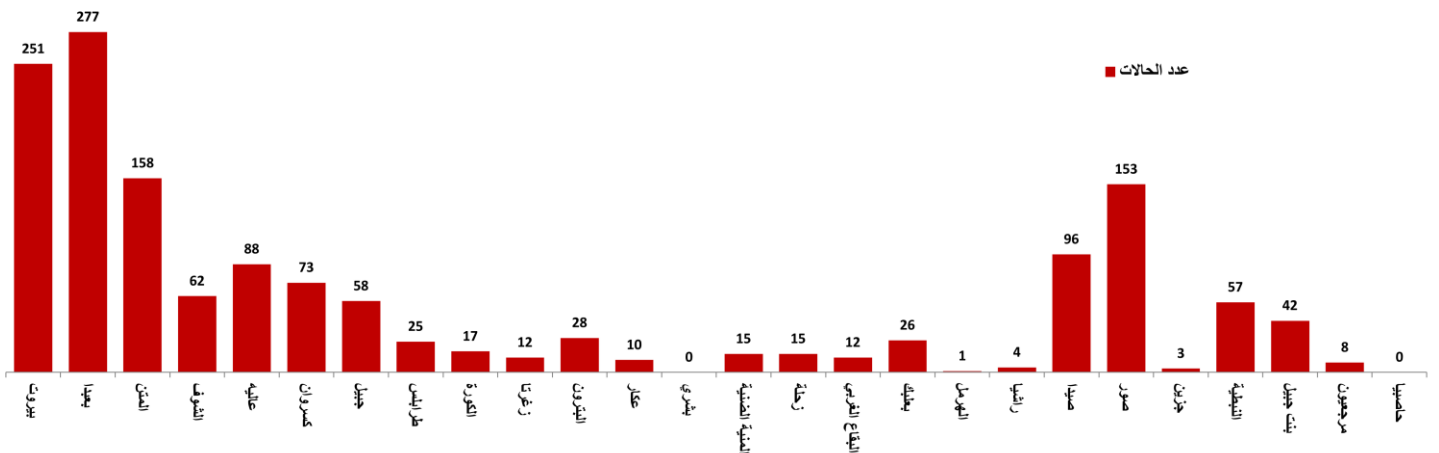
### توزع الحالات الإجمالية



### توزع الحالات التراكمية حسب الأفضية



### عدد الحالات الإيجابية خلال الـ 14 يوم الماضية حسب الأفضية

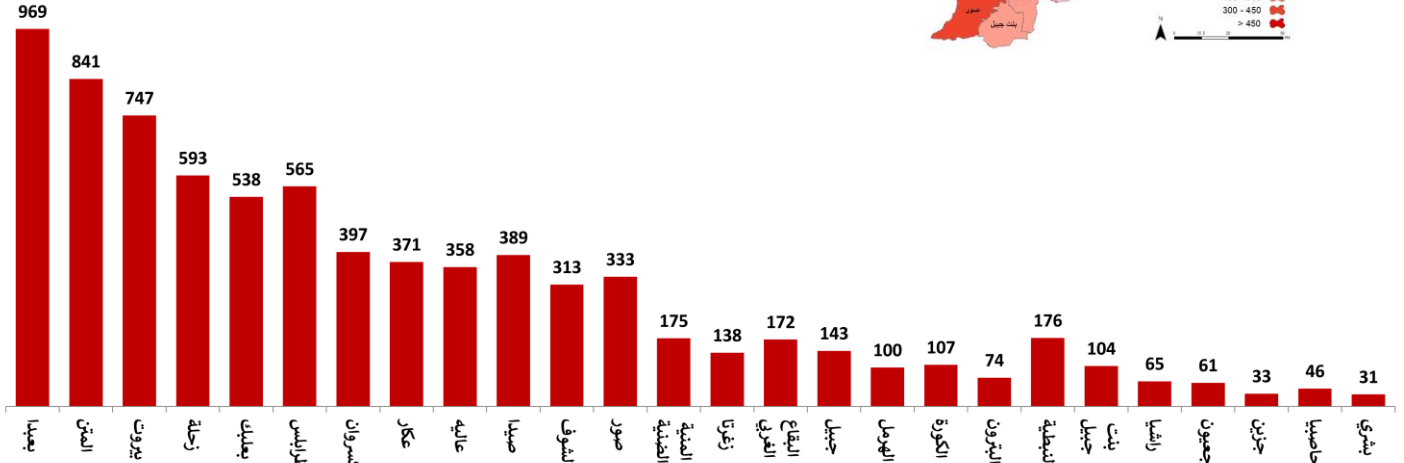
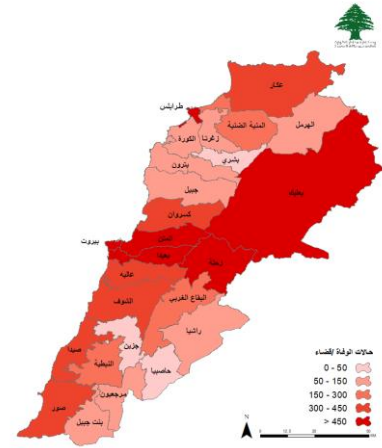


المرجع: المعلومات الصادرة عن وزارة الصحة العامة

يمكن الاطلاع على التقرير وكافة التعاميم الرسمية الصادرة على الرابط: <http://drm.pcm.gov.lb>

أو عبر وسائل التواصل الاجتماعي @DRM\_Lebanon

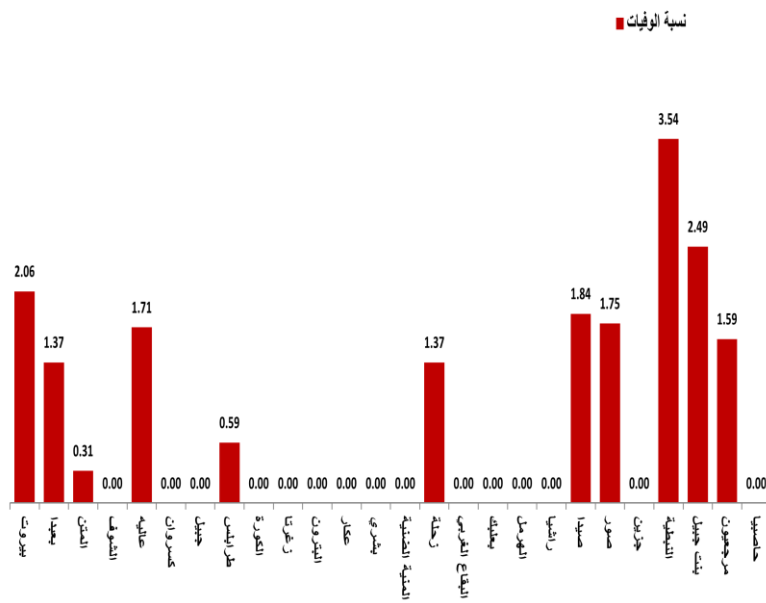
## توزع حالات الوفاة



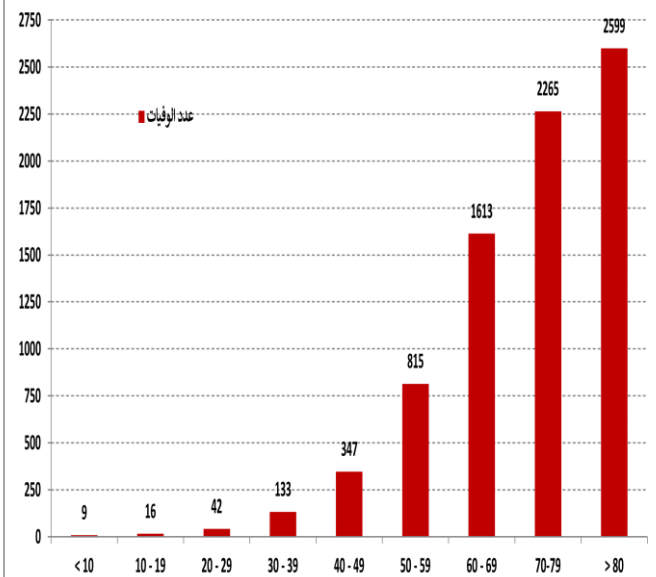
### توزع حالات الوفاة حسب المستشفيات ومنطقة السكن

#	المستشفى	السكن	الجنس	العمر	وجود امراض مزمنة
1	عين و زين	ذكر	عاليه	79	نعم
2	طرابلس الحكومي	أنثى	طرابلس	80	نعم
3	شحات العربي الحكومي	أنثى	عاليه	84	نعم
4	المنزل	ذكر	بيروت	85	كلا

### نسبة الوفيات خلال الـ 14 يوم المنصرمة حسب الأقسية



### توزع حالات الوفاة حسب الفئة العمرية

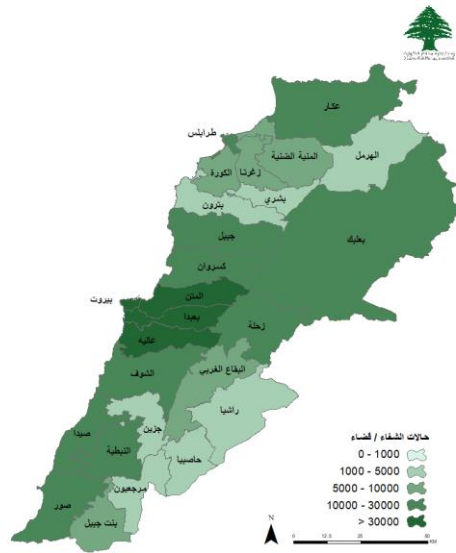


المرجع: المعلومات الصادرة عن وزارة الصحة العامة

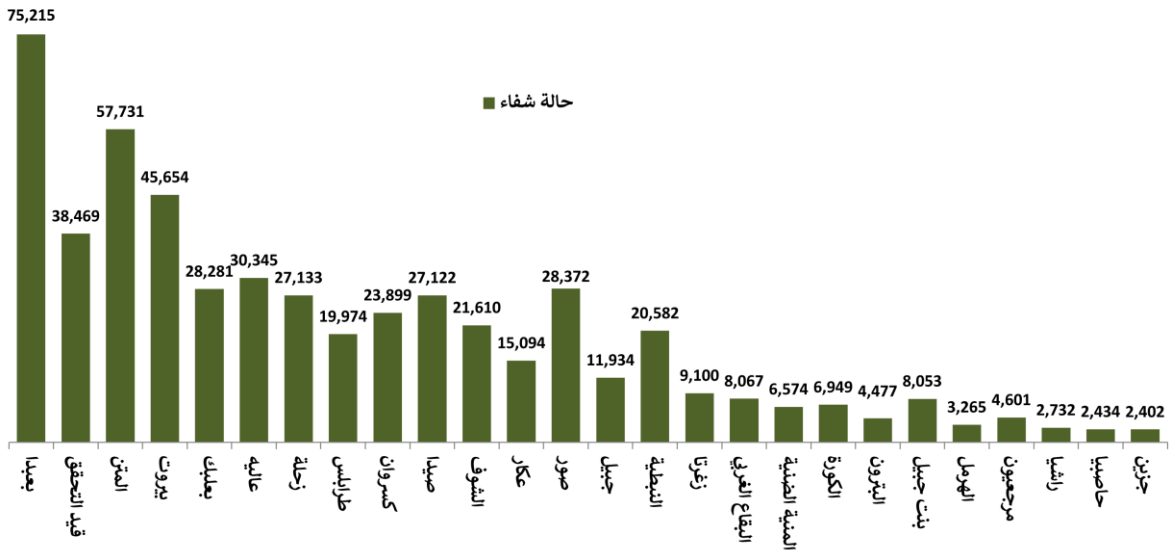
يمكن الاطلاع على التقرير وكافة التعاميم الرسمية الصادرة على الرابط: <http://dm.pcm.gov.lb>

أو عبر وسائل التواصل الاجتماعي @DRM\_Lebanon

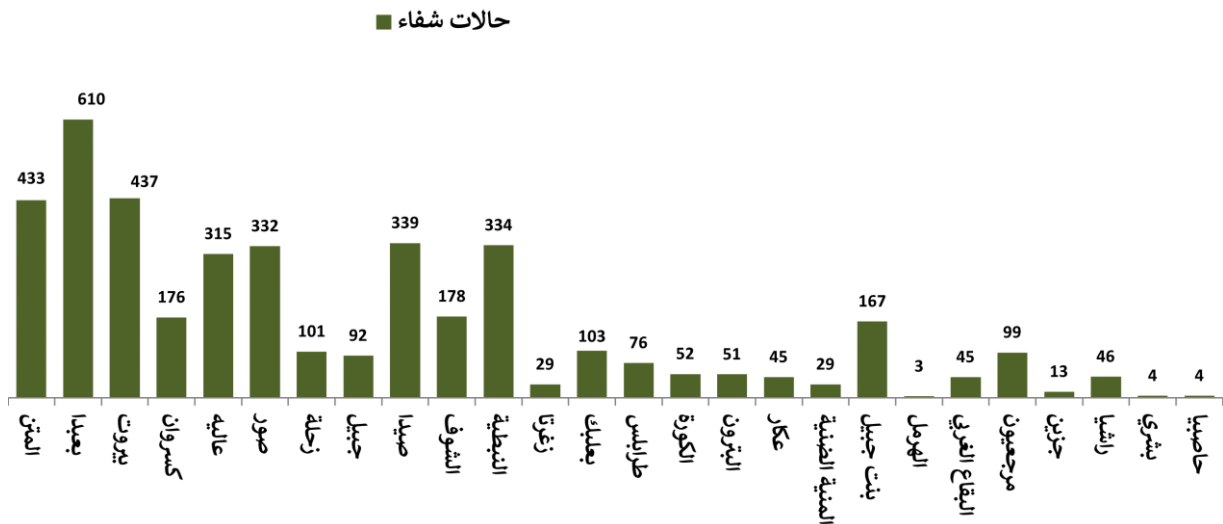
## توزع حالات الشفاء



## توزع حالات الشفاء التراكمية حسب الأفضية



## عدد حالات الشفاء خلال الـ 14 يوم المنصرمة حسب الأفضية



المراجع: المعلومات الصادرة عن وزارة الصحة العامة

يمكن الاطلاع على التقرير وكافة التعاميم الرسمية الصادرة على الرابط: <http://drm.pcm.gov.lb>

أو عبر وسائل التواصل الاجتماعي @DRM\_Lebanon

## المنصة الإلكترونية لتسجيل أخذ اللقاح المضاد لفيروس كورونا



### لائحة المستشفيات والمراكز المعتمدة لإعطاء لقاح أسترازينيكا

رقم الهاتف	العنوان	المحافظة	إسم المستشفى	رقم الهاتف	العنوان	المحافظة	إسم المستشفى
01-830000	الجناح	بيروت	مستشفى رفيق الحريري الحكومي	08-544022	شطورة	البقاع	مستشفى شطورة
01-544000	طريق المطار	بيروت	مستشفى بيم	08-651738	مشغرة	البقاع	مستشفى مشغرة الحكومي
01-858333	طريق المطار	بيروت	مستشفى الساحل	08-305500	مقة	البقاع	الهيئة الصحية
01-511488	سن القبل - المتن	جبل لبنان	المستشفى اللبناني الكندي	08-372682	بعلبك	البقاع	مستشفى الزنان
05-453500	بعيدا	جبل لبنان	مستشفى القلب الأبيض	08-916930	الكرك - زحلة	البقاع	الجامعة اللبنانية - مجمع زحلة
04-712111	بصالحيم - المتن	جبل لبنان	مستشفى مركز الشرق الأوسط الصحي الجامعي	08-200795	الهرمل	البقاع	مستشفى العاصي
05-957000	الحازمية	جبل لبنان	مستشفى جبل لبنان	08-201151	الهرمل	البقاع	مستشفى البتول
01-682666	المنصورية	جبل لبنان	مستشفى بلقر	08-543150	تعلبايا	البقاع	مستشفى تعلبايا
05-360555	قرايل	جبل لبنان	مستشفى الجبل	07-343700	العراصة	الجنوب	مستشفى حورام
05-463584	الحدث	جبل لبنان	الجامعة اللبنانية - مجمع الحدث	07-721021	صيدا	الجنوب	مستشفى حمود
01-686359	الغار	جبل لبنان	الجامعة اللبنانية - مجمع الغار	07-750190	صيدا	الجنوب	الجامعة اللبنانية - مجمع صيدا
09-857300	جوتية - كورجباب	جبل لبنان	مركز كديون الطبي	07-443200	الصرقند	الجنوب	مستشفى علام الدين
05-509001	عين وزين - الشوف	جبل لبنان	مستشفى عين وزين	06-930981	الكورة	الشمال	مستشفى الكورة
07-971722	سبلين	جبل لبنان	مستشفى سبلين الحكومي	06-431400	طرابلس	الشمال	مستشفى النوني
04-712111	بصالحيم - المتن	جبل لبنان	مستشفى مركز الشرق الأوسط الصحي الجامعي	06-210179	طرابلس	الشمال	المستشفى الإسلامي
05-554264	عاليه	جبل لبنان	مستشفى الامان	06-382554	طرابلس	الشمال	الجامعة اللبنانية - مجمع الشمال
05-453500	بعيدا	جبل لبنان	مستشفى قلب يسوع	06-660575	زغرتا	الشمال	مستشفى سيدة زغرتا
05-488799	حي السلم	جبل لبنان	مركز الرضا	07-866102	موس الجبل	التبطينة	مستشفى موس الجبل الحكومي
01-469115	برج البراجنة	جبل لبنان	الهيئة الصحية الإسلامية - مركز برج البراجنة	07-831033	مرجعيون	التبطينة	مستشفى مرجعيون الحكومي
06-555230	حلبا	عكار	مركز الويفد الاستشفائي التعليمي	07-760151	التبطينة	التبطينة	مركز الجنوب الطبي

عبر الموقع: <https://covax.moph.gov.lb> أو عبر الخط الساخن: 1214

## استمارة التسجيل لأخذ اللقاح المضاد لفيروس كورونا (كوفيد-19) Covid-19 Vaccine pre-registration form

الجمهورية اللبنانية  
وزارة الصحة  
العامة



IMPACT

الرجاء تحديد الفئة التي تنتمي إليها من بين الفئات المدرجة في القائمة أدناه  
Please select to which category you belong among the ones listed below

فئات أخرى  
Other

عامل في القطاع الصحي  
Healthcare worker

بيانات واستمارة المستشفيات  
Hospital information and feedback

المرجع: المعلومات الصادرة عن وزارة الصحة العامة

## الحملة الوطنية للتوعية للتسجيل على منصة اللقاح المضاد لفيروس كورونا

إذا كان عمرك ٥٠ عامًا وما فوق (مواليد ١٩٧١ وما دون)  
ولم تتلق اللقاح من قبل يمكنك المشاركة في

**ماراثون فايزر الإلكتروني**

**الجمعة والسبت  
25-26 حزيران**  
من خلال

**Grab  
a job.com**

الشروط:  
• أن تكون مسجلاً على منصة COVAX.  
• التسجيل لأخذ موعد من خلال:  
[grabajob.com](https://covax.moph.gov.lb) حيث ستلقى رسالة نصية  
تحدد لك الوقت واسم مركز التلقيح.

إن بياناتكم الشخصية المسجلة على المنصة محفوظة بشكل آمن  
ولن نستخدمها إلا لتطبيق عملية التلقيح

الجمهورية اللبنانية  
وزارة الصحة العامة

الحياة ما بتأجل  
#حلنا\_نتسجل

بلدية

للحصول على اللقاح المضاد لكوفيد-19  
تسجلوا على منصة وزارة الصحة العامة  
<https://covax.moph.gov.lb>

أو اتصلوا  
بالخط الساخن للقاحات  
1214

أو اتصلوا  
بالخط الخاص للتسجيل  
01832700

إن اللقاح المضاد لكوفيد-19 آمن وفعال ومجاني عن طريق  
وزارة الصحة العامة لجميع المقيمين على الأراضي اللبنانية.

الجمهورية اللبنانية  
وزارة الصحة العامة

الجمهورية اللبنانية  
وزارة الإعلام

الجمهورية اللبنانية  
مجلس الصحة العامة

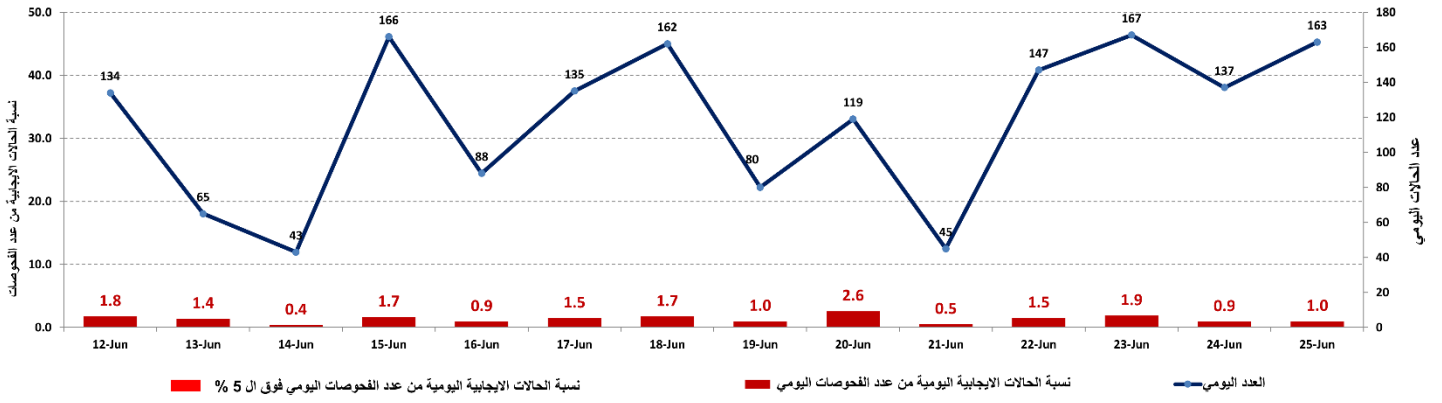
الجمهورية اللبنانية  
مجلس نواب

المرجع: المعلومات الصادرة عن وزارة الصحة العامة

يمكن الاطلاع على التقرير وكافة التعاميم الرسمية الصادرة على الرابط: <http://drm.pcm.gov.lb>

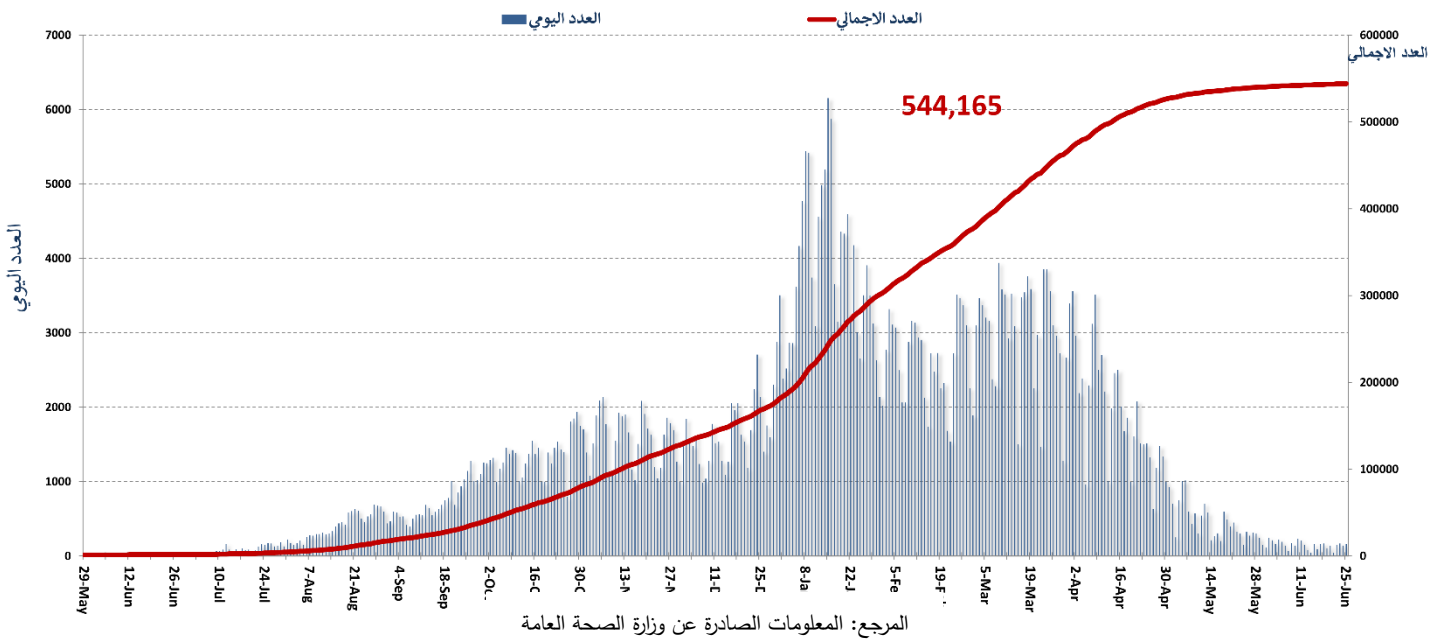
أو عبر وسائل التواصل الاجتماعي @DRM\_Lebanon

## نسبة الحالات الإيجابية من عدد الفحوصات اليومية خلال الـ 14 يوم الماضية

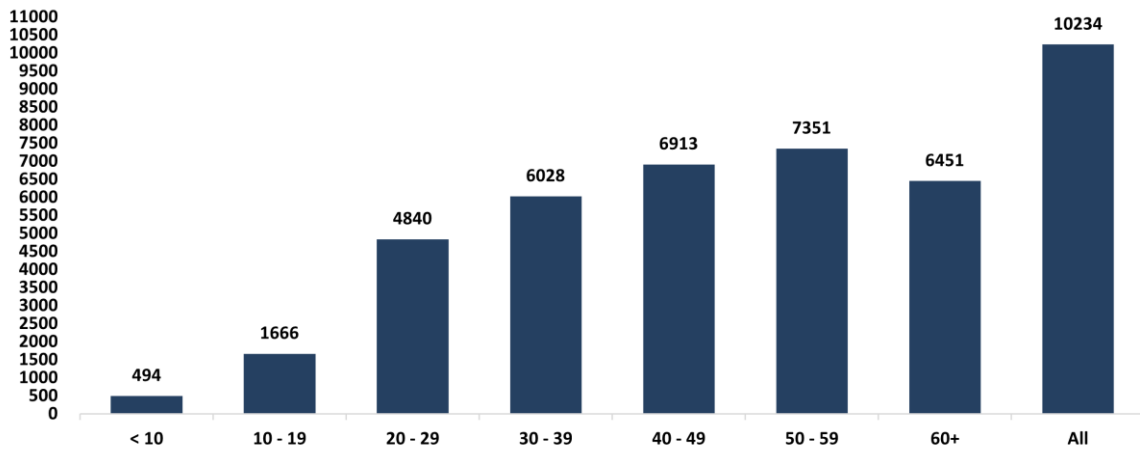


المرجع: المعلومات الصادرة عن وزارة الصحة العامة

## المنحنى الوبائي حسب عدد الحالات اليومية



## توزع الحالات حسب الفئة العمرية



المرجع: المعلومات الصادرة عن وزارة الصحة العامة

## وزارة الصحة العامة

- انطلق ماراتون فايبرز في مختلف المناطق اللبنانية لموالب عام 1971 وما دون الذي يستمر ليومين، حيث دعت الوزارة، تفادياً للازدحام، الفئة المستهدفة إلى تسجيل موعد مسبق عبر العنوان الإلكتروني التالي [www.grabajab.com](http://www.grabajab.com) الذي خصصته وزارة الصحة العامة للمساعدة على تحديد المواعيد المبكرة وضمان إتمام التلقيح في أقرب مكان وأسرع وقت ممكن، من دون أن يلغي ذلك ضرورة التسجيل على منصة COVAX الرسمية.
- أطلق وزير الصحة العامة مع تحالف المستشفيات الجامعية ووزارة الداخلية والبلديات ولجنتي الإدارة والعدل والصحة النيابيتين، خطة تطعيم لحماية المجتمع ستشمل إضافة إلى تحالف المستشفيات الجامعية، فئات المجتمع الأقل حظاً بما في ذلك السجناء.

### الصليب الأحمر اللبناني

عدد المستفيدين من المنصات الإلكترونية	عدد المستفيدين من حلقات التوعية	عدد فحوصات PCR التي تم نقلها إلى المستشفيات	الحالات التي تم نقلها إلى المستشفيات
6,294	147,978	96,668	29,395

### الأجهزة الأمنية والعسكرية

الجهة	الإجراءات التي تم التبليغ عنها خلال الـ 24 ساعة المنصرمة														
الجيش	- توزيع مساعدات اجتماعية (400 ألف ليرة لبنانية) ومساعدات غذائية في كافة المناطق اللبنانية عبر مكتب التعاون العسكري المدني. - موازنة الأجهزة الأمنية في تطبيق القرارات الصادرة عن مجلس الوزراء. - الإفادة عن إجراء 145/ فحص PCR لعناصر من الجيش، حيث تبين وجود حالتين إيجابيتين (مدني).														
المديرية العامة لقوى الأمن الداخلي	- تسطير 51,363 محضراً مكتوباً بحق المخالفين لقرارات التعبئة العامة منذ 2021/1/14. - توزع مجموع المحاضر التي تم تسطيرها بحق المخالفين لقرارات التعبئة العامة منذ 2021/3/8 حسب المناطق على النحو التالي:														
	<table border="1"> <thead> <tr> <th colspan="2">مجموع المحاضر منذ 2020/3/8</th> </tr> </thead> <tbody> <tr> <td>بيروت</td> <td>54294</td> </tr> <tr> <td>جبل لبنان</td> <td>68405</td> </tr> <tr> <td>البقاع</td> <td>27728</td> </tr> <tr> <td>الشمال</td> <td>21177</td> </tr> <tr> <td>الجنوب</td> <td>21213</td> </tr> <tr> <td>المجموع</td> <td>192817</td> </tr> </tbody> </table>	مجموع المحاضر منذ 2020/3/8		بيروت	54294	جبل لبنان	68405	البقاع	27728	الشمال	21177	الجنوب	21213	المجموع	192817
مجموع المحاضر منذ 2020/3/8															
بيروت	54294														
جبل لبنان	68405														
البقاع	27728														
الشمال	21177														
الجنوب	21213														
المجموع	192817														
المديرية العامة للأمن العام	- الإفادة عن عدد الحالات الإيجابية الجديدة في مختلف المحافظات والحالات في الحجر المنزلي. - متابعة الإجراءات المعتمدة على الحدود الجوية والبرية والبحرية بالتعاون مع فرق وزارة الصحة العامة.														
المديرية العامة لأمن الدولة	- الإفادة عن عدد الحالات الإيجابية الجديدة في مختلف المحافظات.														

## وزارة الأشغال العامة والنقل

### مطار رفيق الحريري الدولي (خلال الـ 24 ساعة الماضية)

الرحلات القادمة		الرحلات المغادرة	
عدد الرحلات	76	عدد الرحلات	77
عدد الوافدين	11313	عدد المغادرين	6175

### المرافئ (خلال الـ 24 ساعة الماضية)

المرافئ	السفن القادمة		السفن المغادرة	
	العدد	الحمولة	العدد	الحمولة
بيروت	1	مرسين		
صيدا	1	بيروت	1	طرابلس
الجية	1	الذوق		
	1	اليونان		
طرابلس	1	تاسوكو		
	1	تركيا		
	1	الاسكندرون		
المجموع	7		1	



## قرارات / إجراءات عامة

- صدر عن اجتماع لجنة متابعة التدابير والإجراءات الوقائية لفيروس كورونا الذي عقد بتاريخ 2021/6/23 التوصيات التالية:
1. الإبقاء على نفس الإجراءات المعتمدة للوافدين الى مطار بيروت الدولي على أن يشكل فريق عمل من اللجنة يضم كل من: الدكتورة بترا خوري - الدكتور محمود زلزلي - العميد محمد الشيخ - الأستاذ فادي الحسن والسيد نبيل رزق الله لتقييم الإجراءات المتبعة في المطار بما خص فحوصات الـ PCR ومكان اجرائها وامكانية تطويرها.
  2. وزارة الأشغال العامة والنقل - المديرية العامة للطيران المدني بالتنسيق مع وزارة الصحة العامة مراجعة الحالات الإيجابية الوافدة الى لبنان من مطارات البلدان التالية: أثيوبيا - العراق - مصر - فرنسا - تركيا والإمارات العربية المتحدة لدراسة مصدر هذه الحالات وإمكانية اضافة الوافدين منها الى تعميم المديرية العامة للطيران المدني رقم 2/19 المتعلق بإلزام الركاب الراغبين بالقدوم الى لبنان من بعض البلدان بأن يكون لديهم حجز فندقي وعلى نفقتهم الخاصة لمدة 4 ليالي - 5 أيام لتنفيذ الحجر باستثناء الذين تلقوا جرعة واحدة على الأقل من اللقاح.
  3. الجامعة اللبنانية العمل على ضم المختبر التابع لها المعني بإجراء فحوصات الـ PCR ضمن برنامج تقييم الجودة المعتمد من قبل منظمة الصحة العالمية.
  4. وزارة السياحة وضع الآلية المناسبة لإعادة فتح الملاهي الليلية مع التقيد بكافة التدابير والإجراءات الوقائية بالتنسيق مع السيد نبيل رزق الله عضو لجنة متابعة التدابير والإجراءات الوقائية لفيروس كورونا.
  5. وزارتي السياحة والداخلية والبلديات تعديل توقيت اغلاق المطاعم ليصبح حتى الساعة 1.30 بعد منتصف الليل.

- أعلنت شركة طيران الشرق الأوسط -الخطوط الجوية اللبنانية انه إضافة الى كل من فرنسا، قبرص، ألمانيا، الدانمارك واليونان، فقد سمحت كل من بلجيكا وهولندا للبنانيين من حملة تأشيرة Visa Type C بدخول أراضيهم، وأن شرط الدخول الإلزامي إلى كل من بلجيكا وهولندا هو فقط تعبئة الاستمارة الخاصة بالركاب عبر موقع الشركة وأنه ليس هناك أية إجراءات أخرى مطلوبة مثل نتيجة فحص PCR أو شهادة تلقيح رسمية.

عند الشعور بأية عوارض، الاتصال مباشرة على الرقم الساخن لوزارة الصحة العامة: 1214 أو 01/594459

البسوا الكمامات خارج المنزل

تجنبوا لمس الوجه

غطوا الفم والأنف بالكوع المثلث عند السعال أو العطس

حافظوا على مسافة أمنة

1.5 متر على الأقل

الوقاية

التباعد الجسدي

خلينا ملتزمين حتى ينذكر ما ينعاد

### المختبرات التي لم تلتزم بالإجراءات المعتمدة من قبل وزارة الصحة العامة خلال الـ 24 ساعة المنصرمة

المختبرات التي لم تحدد مكان القضاء	
عدد الحالات الإيجابية دون تحديد مكان القضاء	المختبرات / المستشفيات
2	مستشفى رفيق الحريري الجامعي
1	مختبرات CEMA
1	مستشفى إهدن الحكومي
المختبرات التي لم تحدد مكان السكن	
عدد الحالات الإيجابية دون تحديد مكان السكن	المختبرات / المستشفيات
11	مستشفى الوردية - عمشيت
2	مستشفى رفيق الحريري الجامعي
2	مختبرات INOVIE
1	مختبرات CEMA
1	مختبرات العائلة
1	مستشفى طرابلس الحكومي
1	مستشفى إهدن الحكومي
المختبرات التي لم تحدد رقم الهاتف	
عدد الحالات الإيجابية دون تحديد رقم الهاتف	المختبرات / المستشفيات
1	مستشفى طرابلس الحكومي
1	مختبرات الهادي

المرجع: المعلومات الصادرة عن وزارة الصحة العامة

المختبرات الحكومية المؤهلة لإجراء التشخيص المخبري لفيروس كورونا بطريقة الـ RT-PCR

المختبر	الموقع
مستشفى رفيق الحريري الجامعي RHUH	بيروت
مستشفى حلبا الحكومي Halba Governmental Hospital	حلبا
مستشفى المنية الحكومي Minieh Governmental Hospital	المنية
مستشفى طرابلس الحكومي Tripoli Governmental Hospital	طرابلس
مستشفى البترون الحكومي Batroun Governmental Hospital	البترون
مستشفى فتوح كسروان الحكومي (البوار) Ftouh Keserwan Gov. Hospital	كسروان
مستشفى سبلين الحكومي Seblin Governmental Hospital	سبلين
مستشفى صيدا الحكومي Saida Governmental Hospital	صيда
مستشفى نبيه بزي الحكومي الجامعي Nabih Berrri Gov. Hospital	النبطية
مستشفى تبنين الحكومي Tebnine Governmental Hospital	تبنين
مستشفى بنت جبيل الحكومي Bent Jbeil Governmental Hospital	بنت جبيل
مستشفى بعلبك الحكومي Baalbeck Governmental Hospital	بعلبك
مستشفى الهرمل الحكومي Hermel Governmental Hospital	الهرمل
مستشفى الرئيس الياض الهراوي الحكومي Prés. Elias Hrawi Gov. Hospital	زحلة
مستشفى بعبداء الحكومي الجامعي Baabda University Gov. Hospital	بعبداء
مستشفى مرجعيون الحكومي Marjeyoun Governmental Hospital	مرجعيون

المختبرات الخاصة المؤهلة لإجراء التشخيص المخبري لفيروس كورونا بطريقة الـ RT-PCR

المختبر	الموقع
مستشفى الجامعة الأميركية AUBMC	بيروت
مستشفى اوتيل ديو الجامعي (HDF) Hotel-Dieu de France	بيروت
مختبرات رودولف ميريو (الجامعة اليسوعية - المتحف) Laboratoire Rodolphe Mérieux (Université Saint-Joseph)	بيروت
مستشفى القديس جاورجيوس الجامعي Saint-George Hospital - UMC	بيروت
مستشفى المقاصد Makassed General Hospital	بيروت
مستشفى رزق الجامعي LAU Medical Center - Rizk Hospital	بيروت
مستشفى الليباني الجامعي Hôpital Libanais Geitawi - CHU	بيروت
مستشفى الوردية Hôpital Notre-Dame du Rosaire	بيروت
مركز كليمنصو الطبي Clemenceau Medical Center (CMC)	بيروت
مختبر مركز الأطباء Doctor's Center	بيروت
مختبر فونتانا (الحمرا) Fontana Laboratories	بيروت
مختبر الأمن العام (العدلية) General Security Lab	بيروت
مختبر سيما CEMA	بيروت
مختبرات جبر وغزة Laboratoire Jabre-Ghorra	بيروت
مختبر السان مارك Saint Marc Medical & Diagnostic Center	بيروت
مختبر PHD	بيروت
مختبر مركز مار يوسف الطبي - الأشرفية - Ashrafieh Saint Joseph Medical Center	بيروت
مختبر باي لاب Bey Lab - Furn El Chebbak	فرن الشباك
المختبرات الحديثة Laboratoire Moderne (Modern Lab- Berjaoui)	الغبيري
مستشفى الساحل Sahel General Hospital (SGH)	الغبيري
مستشفى الزهراء الجامعي Al Zahraa Hospital - UMC	الغبيري
مستشفى الرسول الأعظم Al Rassoul Al Aazam Hospital	برج البراجنة
مستشفى بهمن Bahman Hospital	حارة حريك
مختبر ناتيونال دياغنوستك سرفيس كومباني National Diagnostic Services Company (NDSC)	حارة حريك

المراجع: المعلومات الصادرة عن وزارة الصحة العامة

يمكن الاطلاع على التقرير وكافة التفاصيل الرسمية الصادرة على الرابط: <http://drm.pcm.gov.lb>

أو عبر وسائل التواصل الاجتماعي @DRM\_Lebanon

مختبر مركز دار الحوراء	حارة حريك
Medical Diagnostic Center مختبر الدكتور محمود عثمان -مركز التحاليل الطبية	المريجة
American Diagnostic Center (ADC) مختبر أميريكين دياغنوستيك سنتر	الجناح
Mount Lebanon Hospital مستشفى جبل لبنان	بعيدا
Hôpital Saint-Georges – Hadath مستشفى السان جورج الحدث	بعيدا
Al Hadi Laboratory مختبر الهادي	بعيدا
INOVIE-Liban مختبر	بعيدا
Molecular Biology and Cancer مختبر علم الأحياء الجزيئية في الجامعة اللبنانية	الحدث
Immunology Laboratory in Lebanese University مختبر سان ميشال للتحاليل الطبية	ضبية
Saint-Michel Lab مستشفى قلب يسوع	الحازمية
Hôpital du Sacré- Coeur مختبر كلينيجان	الحازمية
Clinigene مستشفى سرحال	المتن
Hôpital Dr.Samir Serhal مختبر ترانسيميديكال فور ليف	المتن
Transmedical for Life مستشفى مار يوسف - الدورة	المتن
Hôpital St. Joseph – Dora مستشفى مركز بحثي الطبي- ظهر الصوّان	المتن
Centre Hospitalier de Bhannes مستشفى هارون	الزلقا
Haroun Hospital مستشفى أبو جودة	الزلقا
Hôpital Abou Jawdeh مستشفى بلغو	المنصورية
Bellevue Medical Center (BMC) مختبر مركز الشرق الأوسط الصحي	بصالييم
Middle East Institute of Health (MEIH) مستشفى هيكل	الكورة
Hôpital Albert Haykal مختبر جامعة البلمند	الكورة
University of Balamand مركز الشمال الإستشفائي	زغرنا
Centre Hospitalier du Nord (CHN) سيدة زغرنا المركز الجامعي الطبي	زغرنا
Saydet Zghorta University Medical Center	زغرنا
Family Medical Center- Zgharta المركز العائلي الطبي	زغرنا
مستشفى دار السلام	القييات
Mazloum Hospital مستشفى المظلوم	طرابلس
Al Mounla Hospital مستشفى المنلا	طرابلس
Nini Hospital مستشفى النيني	طرابلس
مختبر ميكروبيولوجيا الصحة والبيئة LMSE - المعهد العالي للدكتوراه، الجامعة اللبنانية	طرابلس
مختبر المستشفى الإسلامي الخيري - طرابلس	طرابلس
Dar El Chifaa Hospital مختبر مستشفى دار الشفاء	طرابلس
CHU - Notre-Dame des Secours مستشفى سيدة المعونات الجامعي	جبيل
Laboratoires Akiki & Boulos مختبر عقيقي وبولس	جبيل
Laboratoire Dr. Chelala مختبرات الدكتور شلالا	عزير
Centre Médical Wakim مختبر واكيم	جونية
Elite Medical Center - Jeita مختبر إيليت الطبي - جعيتا	جعيتا
Ain Wazein Hospital مستشفى عين وزين	الشوف
Eva Lab مختبر إيفا لاب	عرمون
Hammoud Hospital UMC مستشفى حمود الجامعي	صيدا
Al Karim Medical Laboratory (KML) مختبر الكريم	صيدا
Labib Medical Center مختبر مركز لبيب الطبي	صيدا
Lebanese Diagnostic Center (LDC) مختبر الـ	صور
Family Medical Laboratories مختبر العائلة	الغازية
Sheikh Ragheb Harb Hospital مستشفى الشيخ راعب حرب	النبطية
Laboratoires Sabbah d'Analyses Médicales مختبرات الصباح	النبطية
Laboratoires Al Salam مختبر السلام	النبطية
Hôpital du Secours Populaire مختبر مستشفى النجدة الشعبية - النبطية	النبطية
Jabal Amel Hospital مستشفى جبل عامل	صور
Mashrek Diagnostic Center (MDC) مختبر المشرق للتشخيص الطبي	صور

المرجع: المعلومات الصادرة عن وزارة الصحة العامة

يمكن الاطلاع على التقرير وكافة التعاميم الرسمية الصادرة على الرابط: <http://dm.pcm.gov.lb>

أو عبر وسائل التواصل الاجتماعي @DRM\_Lebanon

مختبرات دلتا Delta Laboratories	صور
مختبر الدكتور حسن علوية Dr. Hassan Alawiyyeh Laboratory	صور
مستشفى دار الحكمة Dar Al Hikmah Hospital	بعلبك
مستشفى دار الأمل الجامعي Dar Al Amal University Hospital	بعلبك
مختبرات العناية الطبية Medical Care Laboratories – Baalbeck	بعلبك
مختبرات العناية الطبية Medical Care Laboratories - Labweh	اللبوة
مستشفى تل شحيا Tall Chiha Hospital	زحلة
مستشفى خوري Khoury Hospital	زحلة
مختبر ميديكال كير سنتر Medical Care Center (MCC)	زحلة
مستشفى اللبناني الفرنسي Hôpital Libano-Français	زحلة
مستشفى الرياق Hôpital El Rayak	الرياق
مستشفى شتورة Chtoura Hospital	شتورة

#### مختبرات المستشفيات العسكرية

بيروت	المستشفى العسكري المركزي في بيروت Laboratoire Militaire Central
-------	---

#### المختبرات المؤهلة لأخذ عينات "المسحات الأنفية" بطريقة Drive- thru

مختبر ميديكال دياغنوستيك تريتماننت سنتر (الحمراء) Medical Diagnostic Treatment Center (MDTC)	بيروت
مختبر ميد لاب MedLab SAL CIC ALS (الحمراء – الجفینور)	بيروت
مختبرات عيتاني Itani Medical Laboratories (المزرعة)	بيروت
مختبر ساقية الجزير Sakiyet Al Janzir Laboratories (راس بيروت)	بيروت
مختبر ا ب سي ABC Laboratories	بيروت
مختبرات معوض الطبية Mouawad Medical Laboratory	الشيح
مختبرات الشياح (د. فؤاد ریحان) Rihan Medical Center	الشيح
مختبرات المتحدة للرعاية الصحية United Healthcare Laboratory	الشيح
مختبر النقاء الطبي Al Naqaa Medical Center	الأوزاعي
مختبرات البوليفار Laboratoire le Boulevard	بدارو
مركز اليوسف الإستشفائي التعليمي CHU Al - Youssef	حلبا
مستشفى الكورة Hôpital El Koura	الكورة
مركز كسروان الطبي Keserwan Medical Center	كسروان
مختبر إكسبرت لاب Expert Lab	المنصورية
مختبر سانت ايلي Saint-Elie Laboratory	أنطلياس
مختبر ب م ب BMP Laboratory	نوق مصبح
مختبر الدكتور ايلي طالب Laboratoire Dr. Elie Taleb	جونية
مختبرات الشرق الأوسط للتحليل الطبية Memer Leb	جونية
مختبر Family Clinic	صيدا
مختبر فيرست لاب First Lab	العاقبية
مختبرات الرياض الطبية Al Riyadh Medical Laboratory	جب جنين
مختبر مركز التشخيص الطبي ADC	جب جنين
مختبر لايف لاب Life LAB	بعلبك
مختبر مركز البقاع الطبي	زحلة
مختبرات السان جورج Laboratoires Saint George	زحلة
مختبرات العربي الطبية Araabi Medical Laboratories	رياق
مختبر مستشفى البقاع	البقاع

المرجع: المعلومات الصادرة عن وزارة الصحة العامة

يمكن الاطلاع على التقرير وكافة التعاميم الرسمية الصادرة على الرابط: <http://drm.pcm.gov.lb>

أو عبر وسائل التواصل الاجتماعي @DRM\_Lebanon