

غرفة العمليات الوطنية لإدارة الكوارث - السراي الحكومي الكبير
التقرير اليومي حول COVID-19



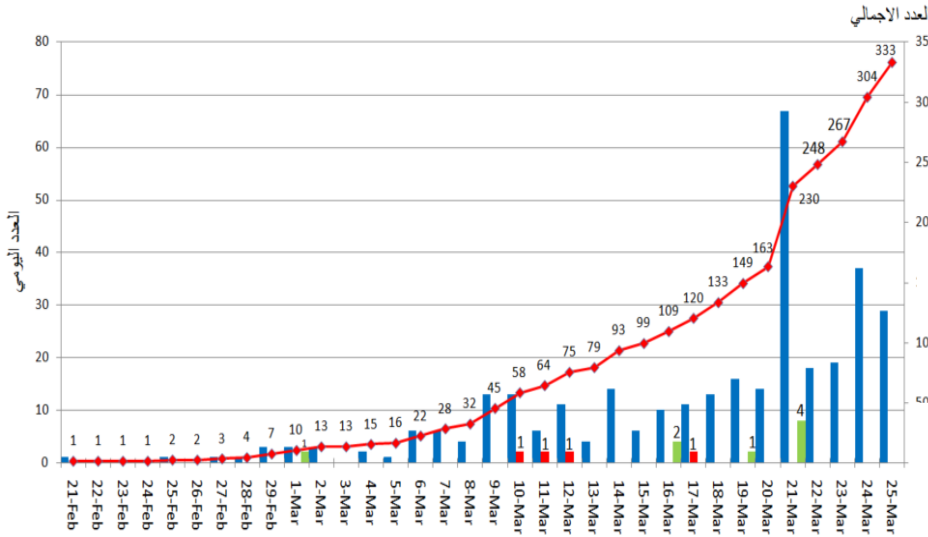
وقت صدور التقرير: ١٧:٠٠

تقرير رقم: ٠٠٧

التاريخ: الأربعاء ٢٥ آذار ٢٠٢٠

المنحنى الوبائي حسب العدد اليومي للإصابات

العدد اليومي (أزرق) عدد الوفيات (أحمر) حالات شفاء (أخضر) العدد الاجمالي (أحمر)



333

حالة تم تسجيلها منذ
٢١ شباط ٢٠٢٠

4
حالة حرجة

29
حالة جديدة

4
حالة وفاة

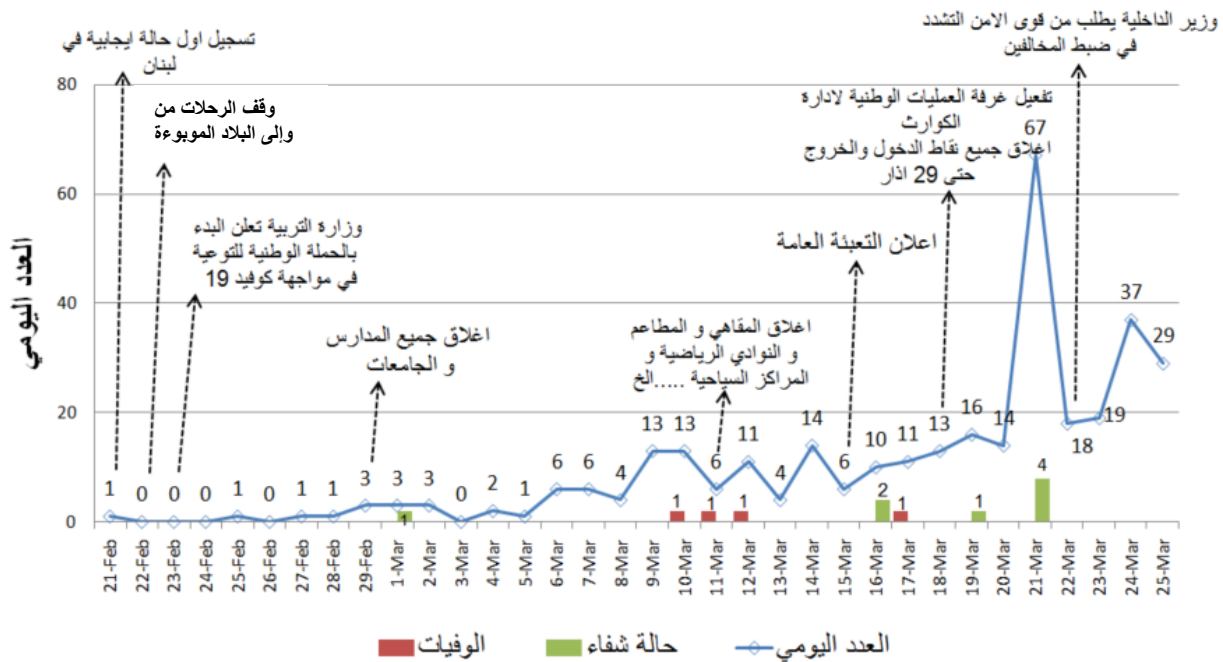
8
حالة تعافت

5534

فحص كورونا

المرجع: المعلومات الصادرة عن وزارة الصحة العامة

المنحنى الوبائي حسب العدد اليومي للإصابات والإجراءات المنفذة

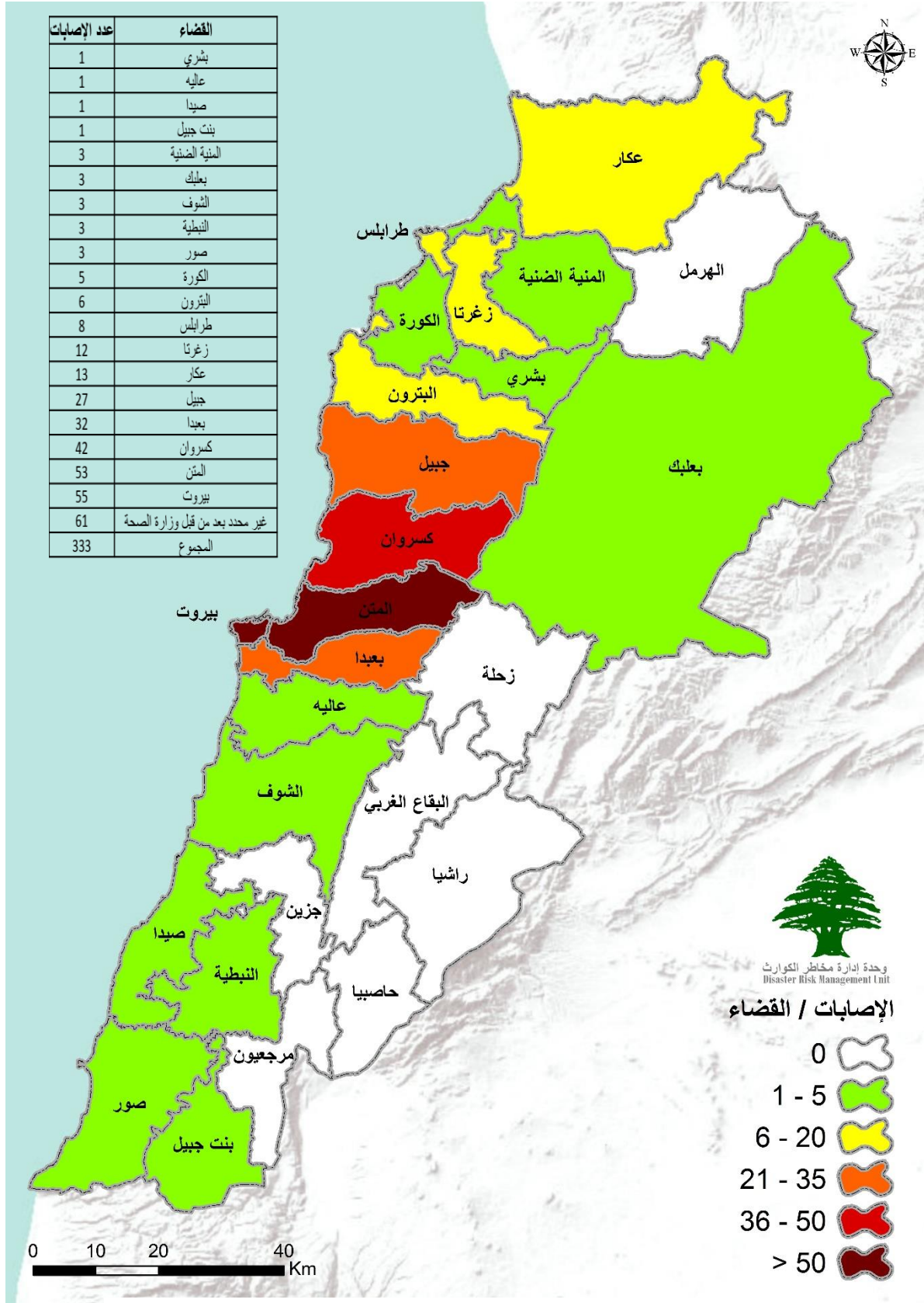


المرجع: المعلومات الصادرة عن وزارة الصحة العامة

يمكن الاطلاع على التقرير وكافة التعاميم الرسمية الصادرة على الرابط: drm.pcm.gov.lb

أو عبر وسائل التواصل الاجتماعي @DRM_Lebanon

توزع الحالات المؤكدة حسب الأفضية

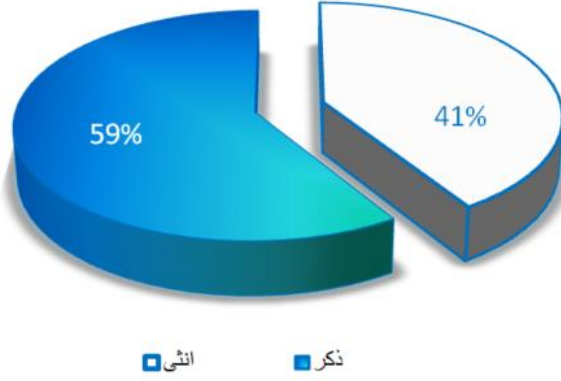


المرجع: المعلومات الصادرة عن وزارة الصحة العامة

يمكن الاطلاع على التقرير وكافة التعاميم الرسمية الصادرة على الرابط: drm.pcm.gov.lb

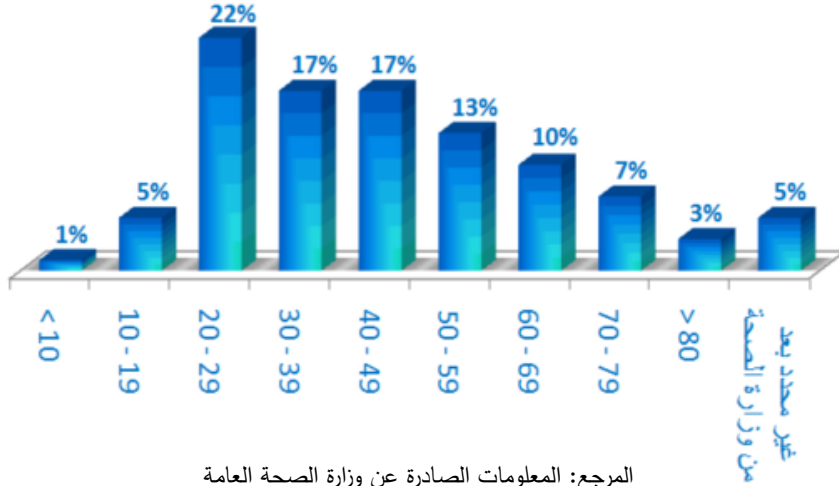
أو عبر وسائل التواصل الاجتماعي @DRM_Lebanon

توزيع الحالات حسب الجنس (%)



المرجع: المعلومات الصادرة عن وزارة الصحة العامة

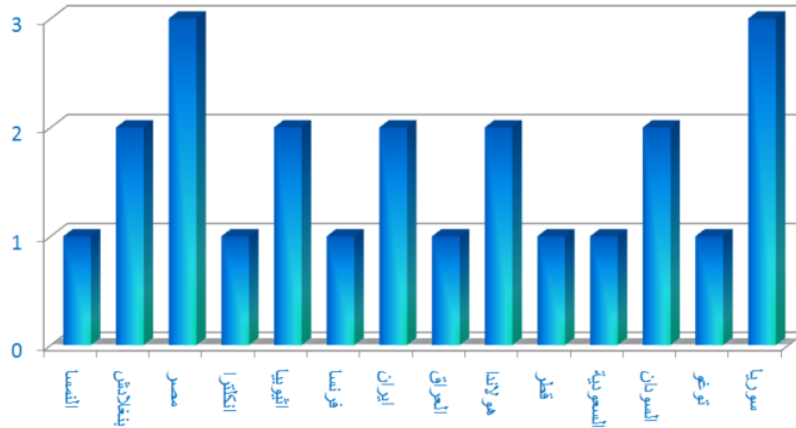
توزيع الحالات حسب العمر (%)



المرجع: المعلومات الصادرة عن وزارة الصحة العامة

توزيع الحالات حسب الجنسية

البنانيون: 310 حالات من اصل 333 (93%)



المرجع: المعلومات الصادرة عن وزارة الصحة العامة

يمكن الاطلاع على التقرير وكافة التعاميم الرسمية الصادرة على الرابط: drm.pcm.gov.lb

أو عبر وسائل التواصل الاجتماعي @DRM_Lebanon

أجهزة التنفس الاصطناعي المؤمنة في المستشفيات الحكومية والخاصة

النوع	الحكومية	الخاصة	المجموع
عدد الأجهزة للأطفال	42	237	279
عدد الأجهزة للبالغين	123	783	906
المجموع العام	165	1020	1185

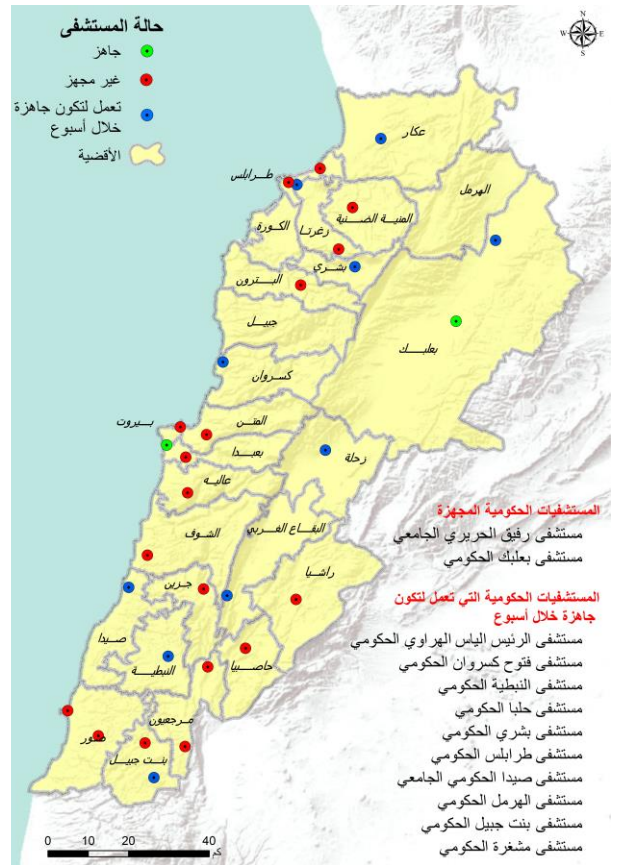
المرجع: المعلومات الصادرة عن وزارة الصحة العامة

الأسرة الموجودة في المستشفيات الحكومية والخاصة

النوع	الحكومية	الخاصة	المجموع
عدد أسرة الطوارئ	215	878	1093
عدد أسرة العناية الفائقة	336	1972	2308
عدد الأسرة العام (كافة أنواع الأسرة)	2446	12749	15195

المرجع: المعلومات الصادرة عن وزارة الصحة العامة

جهوزية المستشفيات



المرجع: المعلومات الصادرة عن وزارة الصحة العامة

يمكن الاطلاع على التقرير وحاجته النعامية الرسمية الصادرة على الرابط: arm.pcm.gov.lb

أو عبر وسائل التواصل الاجتماعي @DRM_Lebanon

المختبرات المعتمدة من وزارة الصحة العامة لإجراء التشخيص المخبري لفيروس كورونا

الموقع	المختبر
بيروت	مستشفى رفيق الحريري الحكومي
بيروت	مستشفى الجامعة الأميركية
بيروت	مستشفى القديس يوسف (Merieux)
وطى عمارة شلهوب	مستشفى سان جورج
بيروت	مستشفى رزق (LAU)

الإجراءات قيد التطبيق

وزارة الصحة العامة:

- إصدار التقرير اليومي عن الحالات الجديدة ووضعها في المستشفيات الحكومية والخاصة وتتبع الحالات المحتملة.
- الإعلان عن جهوزية مستشفى بعلبك الحكومي لإجراء الفحوصات وتوفير ٢٢ سرير لحالات مصابة بفيروس كورونا المستجد.
- استمرار تجهيز المستشفيات الحكومية لرفع القدرة الاستيعابية.

الصليب الأحمر اللبناني:

- نقل ٣٦٠ حالة جديدة مشتبه بها إلى المستشفيات (٣٣ حالة جديدة).
- تدريب ٥٧٢ مسعف مدرب (٩٠ جدد).
- تدريب ٥٢٠ متطوع على التوعية.
- تدريب ٢٦ مركز اسعاف (٢ جدد).

(التفاصيل على الموقع الإلكتروني الرسمي للصليب الأحمر اللبناني)

الأجهزة الأمنية (قوى الأمن الداخلي، الأمن العام، أمن الدولة، الجيش):

- سير الجيش اللبناني دوريات في مختلف المناطق اللبنانية واستعمل الشدة والحزم في تطبيق قرار مجلس الوزراء، حيث تم إقفال ١٢٢ محلات تجارية، تفريق ١٨ تجمّع عام وخاص في القرى والمدن خاصة في أسواق الخضار وموازرة عدد من البلديات والهيئات الأهلية للتعميم والتوعية.
- سيطرت قوى الأمن الداخلي يوم الأربعاء ٢٥ آذار بين الساعة ٦:٠٠ صباحاً والساعة ١٢:٠٠ ظهراً ٢٩٧ محضراً مكتوباً بحق مؤسسات وأفراد مخالفين لقرار مجلس الوزراء في مختلف المحافظات، علماً بأن العدد الإجمالي لمحاضر الضبط المكتوبة منذ تاريخ ٨ آذار قد بلغ ٢٠٢٠ محضراً.
- نفذت المديرية العامة للأمن العام دوريات في مختلف المناطق اللبنانية وتابعت نقل الحالات المشتبه بها إلى المستشفيات، المخالطين للحالات التي تظهر إيجابية بعد التشخيص المخبري وحالات الحجر الصحي للتأكد من التزامها بشروط العزل المنزلي. كما بلغت عن عمليات إقفال مداخل عدد من القرى في مختلف المناطق اللبنانية من قبل البلديات لضبط حركة التنقل وأخذ حرارة المتنقلين والتأكد من الالتزام بمعايير الحماية المطلوبة.
- نفذت المديرية العامة لأمن الدولة دوريات استعلامية في مختلف المناطق اللبنانية، حيث قامت بإقفال ٣١ محلات تجارية ٤ مؤسسات (مستودع، شركة ومركزين لبيع المواد الغذائية) لعدم التزامها بالمعايير الصحية، بالإضافة إلى تفريق تجمع شبان وموازرة شرطة البلديات ورصد مخالفات لدى بعض الصيدليات لناحية عدم الالتزام بمعايير السلامة المطلوبة.
- قامت المديرية العامة للدفاع المدني بموازرة ٦٢ بلدية في مختلف المناطق اللبنانية في تعقيم الطرقات ومداخل الأبنية، فحص حرارة المارة على الطرقات والتأكد من الالتزام بالحجر المنزلي والتوعية من مخاطر وباء كورونا المستجد.

وزارة الخارجية:

- تكثف وزارة الخارجية والمغتربين اتصالاتها مع السفارات والقنصليات اللبنانية لمتابعة أوضاع اللبنانيين والاتصال بهم والتأكد من تأمين متطلباتهم والوقوف على أحوالهم وظروف إقامتهم.
- تعقد خلية الأزمة في وزارة الخارجية والمغتربين اجتماعات مفتوحة لبحث موضوع اللبنانيين المقيمين في الخارج لاسيما الطلاب الموجودين في المناطق الموبوءة.
- صدر تعميم رقم ٥/١٥٤٣ تاريخ ٢٣ آذار ٢٠٢٠ لكافة البعثات الدبلوماسية والقنصليات اللبنانية في الخارج بشأن متابعة أوضاع اللبنانيين والتشديد عليهم ضرورة التقيد بالإرشادات الصحية وعدم الاختلاط، وطلبت من البعثات اللبنانية التواصل مع السلطات المحلية في مكان تواجد اللبنانيين لاسيما الطلاب والمواطنين العابرين منهم لتسهيل ظروف تواجدهم ومكوّتهم وتأمين الاحتياجات الأساسية في ظل هذه الأوضاع الحرجة.

يمكن الاطلاع على التقرير وكافة التعاميم الرسمية الصادرة على الرابط: drm.pcm.gov.lb

أو عبر وسائل التواصل الاجتماعي @DRM_Lebanon

- صدر تعميم رقم ٥/١٣٨١ مكرّر تاريخ ٢٣ آذار ٢٠٢٠ حول إعادة التذكير بأرقام الحسابات المصرفية لتلقي المساعدات والتبرعات مع إضافة رقم الحساب الخاص بالمساعدات الاجتماعية.
- تستمر وزارة الخارجية والمغتربين بالتواصل اليومي مع كافة الدول الشقيقة والصديقة والجهات الخارجية بشأن تأمين مساعدات طبية لمواجهة الفيروس.
- وزارة الأشغال العامة والنقل:**
- وصول طائرة تابعة لشركة الطيران الكويتي فارغة تغادر عند الساعة ٦:٥٥ على متنها مواطنين كويتيين.
- هبوط وإقلاع طائرة عسكرية صينية قادمة عبر صربيا محملة بمستلزمات للتطهير والتعقيم لصالح السفارة الصينية في لبنان.
- لم تسجل في المرفأ أية حركة دخول أو خروج للبواخر.
- وزارة التربية والتعليم العالي:**
- عقد وزير التربية والتعليم العالي مؤتمراً صحافياً أطلق خلاله المشروع الوطني للتعليم عن بعد والدروس المصورة والمنصات التفاعلية الذي سيباشر تطبيقه بمساعدة ودعم وزارة الإعلام ووزارة الاتصالات.
- وزارة الداخلية والبلديات:**
- صدر عن الوزارة جدول تحديد مواقيت فتح وإقفال المؤسسات المستثناة من قرار مجلس الوزراء رقم ١ تاريخ ٢٠٢٠/٣/١٥ والقرار ٢٠٢٠/٥٣/٢٤ تاريخ ٢٠٢٠/٣/٢٤.
- وزارة الطاقة والمياه:**
- صدر عن وزارة الطاقة والمياه تعميم رقم ٢٠٢٠/٢ تاريخ ٢٣ آذار ٢٠٢٠ إلى جميع الإدارات والهيئات والمؤسسات والمصالح الخاضعة لوصاية وزارة الطاقة والمياه بخصوص تمديد كافة المهل التعاقدية إلى حين تقرير وإعلان مجلس الوزراء انتهاء حالة الطوارئ الصحية.
- صدر كتاب عن وزارة الطاقة والمياه رقم ٦٢٩ تاريخ ٢٣ آذار ٢٠٢٠ متعلق بتنفيذ قرار مجلس الوزراء لضمان استمرارية تأمين الخدمات الأساسية للمواطنين.
- وزارة الصناعة:**
- توجبه كتاب رقم ١٥٠ إلى وزارة الداخلية والبلديات بخصوص الحفاظ على الحد الأدنى الممكن من الآلية الإنتاجية الصناعية في إطار الأمن الصحي والاقتصادي والاجتماعي.

الإجراءات على صعيد المحافظات والبلديات

المرجع: غرف عمليات المحافظات

المحافظة	العدد في الحجر الصحي	نسبة المواطنين الملتزمين بالحجر المنزلي
الشمال	١٠٣	١٠٠%
عكار	٢٧٠	٩٠%
بعلبك الهرمل	٤٥	٩٥%
البقاع	٣٨	٩٦%
جبل لبنان	٢٤١	٩٠%
الجنوب	١٤٥	٩٥%
النبطية	١٠٢	٩٠%

يمكن الاطلاع على التقرير وكافة التعاميم الرسمية الصادرة على الرابط: drm.pcm.gov.lb

أو عبر وسائل التواصل الاجتماعي @DRM_Lebanon

المحافظة	نسبة الالتزام بالإقبال	القطاعات المخالفة
الشمال	٪٨٥	تجمعات مطلبية أمام سراي طرابلس
عكار	٪٨٥	لا يوجد التزام بقرار التعبئة العامة في عدد من البلدات مثل برفايل، العبدية، برج الحرب، المحمرة، الحصنية خاصة لناحية الوضع المعيشي
بعلبك الهرمل	٪٩٥	مؤسسات تجارية ومهن حرة
البقاع	٪٩٥	مؤسسات تجارية ومهن حرة
جبل لبنان	٪٩٠	مؤسسات تجارية ومهن حرة
الجنوب	٪٩٠	مؤسسات تجارية ومهن حرة
النبطية	٪٩٥	مؤسسات تجارية ومهن حرة

أهداف غرفة العمليات الوطنية

تعمل غرفة العمليات الوطنية على توحيد وتنسيق كافة الجهود الوطنية الرسمية والخاصة من أجل تحقيق الأهداف التالية:

- الهدف الأول:** الحد من انتشار الفيروس واحتوائه عبر تطبيق التدابير الاحترازية، تخفيف الاحتكاك المباشر بين الناس وتعزيز عملية التواصل مع الناس والتوعية لتعميم المعلومات الصحيحة.
- الهدف الثاني:** تأمين استمرارية الخدمات الأساسية على الصعيد الوطني من خلال تحديد الخدمات الأساسية ومتطلبات الصيانة، تشجيع العمل عن بعد، اتخاذ التدابير الاقتصادية والاجتماعية بالحد الأدنى المطلوب المرتبط بتطبيق القرارات.
- الهدف الثالث:** زيادة قدرات القطاع الصحي للاستجابة من خلال مسح الموارد المتوافرة والاحتياجات بشكل مستمر مقارنة مع المنحنى الوبائي، استقطاب التمويل والمساعدات التقنية وزيادة القدرة الاستيعابية للمستشفيات وإدارة الحالات.

المخاطر المؤثرة في سرعة انتشار الفيروس	التوجيهات العامة
• عدم التزام المواطنين بتدابير الوقاية.	• الالتزام بتطبيق القرارات الصادرة عن رئاسة مجلس الوزراء على صعيد الإدارات العامة والخاصة والبلديات.
• انتشار الوباء في الأماكن المكتظة.	• الالتزام بملازمة المنازل وعدم الخروج إلا للعمل أو عند الضرورة القصوى.
• عدم الالتزام الكامل بمنع التجمعات والاختلاط.	• الالتزام بغسل اليدين المتكرر ومراعاة كل شروط السلامة الواجب اتخاذها وفق وزارة الصحة العامة.
	• الحرص على الابتعاد عن الأماكن المزدحمة وتجنب المخالطة الاجتماعية والالتزام بالمسافة الآمنة بين الأفراد.
	• الاتصال مباشرة على الرقم الساخن لوزارة الصحة العامة عند الشعور بأية عوارض: ١٢١٤ أو ٥٩٢٦٩٩/٧٦.

يمكن الاطلاع على التقرير وكافة التعاميم الرسمية الصادرة على الرابط: drm.pcm.gov.lb

أو عبر وسائل التواصل الاجتماعي @DRM_Lebanon