


غرفة العمليات الوطنية لإدارة الكوارث
تقرير يومي حول COVID-19

وقت صدور التقرير: 18:30

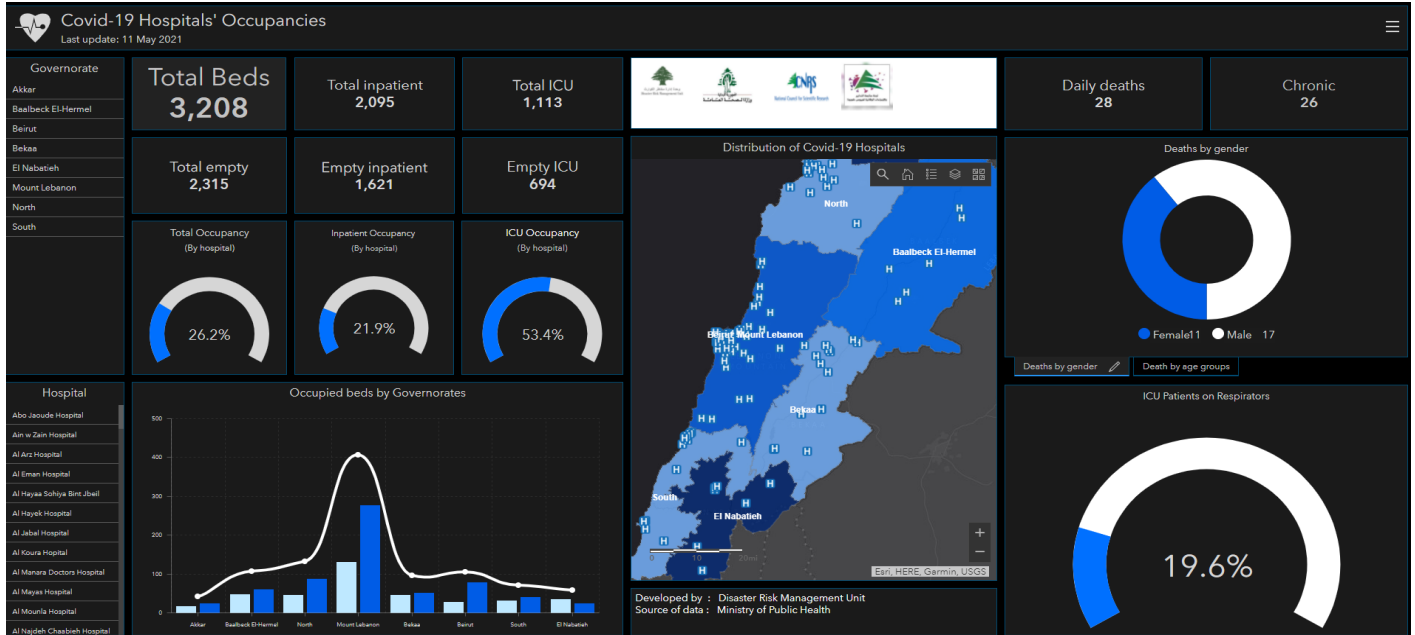
تقرير رقم: 412

التاريخ: الخميس 13 أيار 2021

492,270 حالة شفاء		7,569 حالة وفاة		534,968 مجموع الإصابات منذ 2020/2/21		580 حالة جديدة							
1,965 حالة شفاء جديدة		20 حالة وفاة جديدة		5,395 وافدين 529,573 مقيمين		11 وافدين 569 مقيمين							
662 حالة استشفاء				35,129 حالة نشطة		2,697 حالة في القطاع الصحي		109 الحالات المكررة					
106 حالات على التنفس الاصطناعي		0 حالة جديدة في العناية المركزة		339 حالة في العناية المركزة		323 حالات استشفاء متوسطة		34,467 حالة في العزل المنزلي					
2 حالات جديدة في القطاع الصحي		7 % نسبة الفحوصات البيجائية لكل 100 فحص خلال الـ 14 يوم المنصرمة											
		الواقع الوبائي في لبنان مقارنة بالعالم		4,177,227 العدد التراكمي لفحوصات كورونا منذ 21 شباط 2020		النسبة (من عدد السكان)		تراكمي		يوم أمس		التلقيح ضد كوفيد-19	
161,286,212		534,968		عدد الإجمالي		19,6 %		1,340,970		6,232		المسجلين	
3,349,063		7,569		عدد الوفيات		7,8 %		371,598		10,684		جرعة أولى	
2.07 %		1.41 %		نسبة الوفيات		4 %		190,340		231		جرعة ثانية	
139,093,740		492,270		عدد حالات الشفاء		4,725 فحوصات الوافدين المعابر الحدودية		6,704 فحوصات للمقيمين					

المرجع: المعلومات الصادرة عن وزارة الصحة العامة

عدد الأسرة المتوافرة للمصابين بفيروس كورونا ونسبة الإشغال (خلال الـ 24 ساعة المنصرمة)



للاطلاع يومياً على كافة تفاصيل توزع الأسرة المتوافرة لمرضى كوفيد-19 في مختلف المحافظات حسب المستشفيات:
عبر الكمبيوتر: <https://bit.ly/DRM-HospitalsOccupancy-PC>
عبر الهاتف: <https://bit.ly/DRM-HospitalsOccupancy-Mobile>

المرجع: المعلومات الصادرة عن وزارة الصحة العامة

يمكن الاطلاع على التقرير وكافة التعاميم الرسمية الصادرة على الرابط: <http://drm.pcm.gov.lb>

أو عبر وسائل التواصل الاجتماعي @DRM_Lebanon

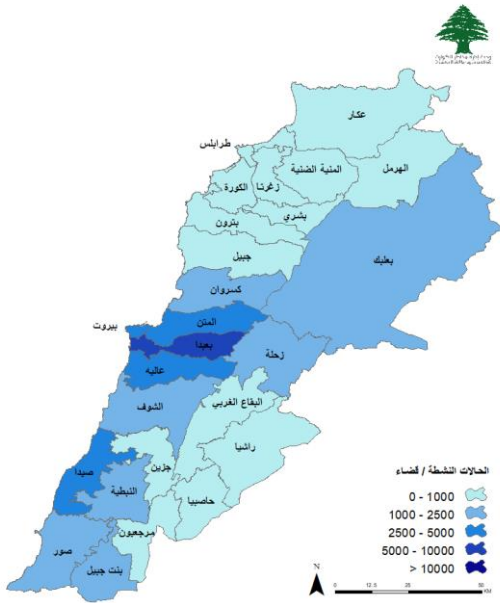
توزع الحالات حسب البلدات خلال الـ 24 ساعة المنصرمة

22	كسروان	38	صيدا	8	عكار	55	المتن	72	بعيدا	58	بيروت
2	صريا	14	صيدا القديمة	1	الشيخ طابا	1	برج حمقود	7	الشيخ	1	راس بيروت
2	الكسليك	1	البلاطة	1	دير دلوم	3	سن الفيل	2	الجناح	1	المنارة
1	ذوق مكابيل	3	حارة صيدا	3	الشيخ عياش	4	جديدة المتن	3	الاوزاعي	3	قريطم
1	غدير	4	عين الحلوة	1	العبودية	1	البوشرية	1	بتر حسن	2	الروشة
5	أدونيس	1	عبرا	1	ببنين	4	الدورة	5	الغبيري	7	الحمرا
1	جونه ساحل علما	1	قربة	1	نهر الباراد	1	الدكوانة	1	عين الرمانه	1	المصيطبة
1	الصفرا	1	حبابية	1	المنية الضنية	2	جل الدير	1	فرن الشباك	3	مارالياس
1	البوار	2	غازية	1	المنية	1	النقاش	16	حارة حربك	1	الأونيسكو
1	بلونة	1	درب السيم	31	زحلة	5	الضبية	3	الليلكي	2	الظريف
1	السهيلة	1	أرزي	1	الراسية	1	مزرعة دير عوكر	9	برج الراجنة	1	المزرعة
1	الكفور	1	بابلية	3	المعلقة	3	المنصورية	4	بعيدا	1	برج أبي حيدر
2	القليعات	3	غسانية	1	حوش الامراء	1	الفنار	14	الحدث	3	البسطة الفوقا
1	عشقوت	1	صرفند	1	أبلح	1	عين سعادة	1	كفر شيما	8	طريق الجديدة
1	حراجل	1	بنعقول	1	كسارا	1	الرابية	1	وادي شحور العليا	2	راس النبع
1	قيد التحقق	1	عنقون	1	شتورا	2	قرنة شهبان	1	بسايا	1	مار مخايل النهر
16	طرابلس	2	قيد التحقق	1	زبدل	1	بريج	1	بعلمشيه	1	الرميل
1	الزيتون	32	صور	2	تعلبايا	2	بيت الشغار	1	راس المتن	4	الأشرفية
6	القبة	8	صور	1	جديتا	1	دبك المحدي	1	صلبما	16	قيد التحقق
1	التبانة	1	صور البصن	6	قب اليباس	3	مزرعة يشوع	55	عاليه	48	الضرف
1	ميناء طرابلس 1	6	برج الشمالي	3	بر اليباس	2	بكفيا	2	شوفيات العمروسية	3	الناعمه
1	مخيم البداوي	1	عينيت	3	عنجر	1	مار بطرس كرم التين	8	حي السلم	8	شحيم
6	قيد التحقق	1	قانا	2	مجدل عنجر	3	بحرصاف	1	شوفيات القبة	1	دهون
21	النبطية	4	معركة	3	مصنع	2	عين الخروبة	2	خلدة	5	داريا
1	النبطية التحتا	1	معروب	2	قيد التحقق	1	العطاشانة	12	شوفيات الامراء	1	كترمايا
1	زبدن	1	حميري صور	51	بعلبك	1	برمانا	1	دير قويل	3	عانوت
2	كفر رمان	1	البارزورية	19	بعلبك	1	بيت مري	8	عرمون	3	برجا
2	حوش	1	شهابية	2	دورس	1	ضهر الصوان	9	بشامون	1	الدبية
1	جياع	1	رمادية	2	مقنة	2	بتغرين	3	عاليه	5	الجية
3	دير الزهراني	2	دير قانون النهر	5	راس بعلبك السهل	1	عبرون	1	القماطية	7	الوردانية
1	تول	2	شحور	3	قاع بعلبك	1	الفوار	1	عين الرمانه	4	جون
1	النميرية	1	طير فلسيه	1	مقراق	1	بسكننا	2	عينات	1	مزرعة الضهر
1	حاروف	1	زيقين	1	شعت	15	بنت جبيل	2	بجمدون الضبية	1	الزعرورية
1	دوير	1	جزين	2	دير الاحمر	1	عيناتا	1	شارون	1	كفر حيم
1	ميفدون	1	جزين	2	بدنايل	1	عينتا الشعب	1	وطي شارون	2	الجاهلية
2	إنصار	6	مرجعيون	1	قصرنبا	1	جميعمة	1	شمليخ	1	كفرزبرخ
1	قعقععية الجسر	1	خيام	3	تمنين الفوقا	1	شقرا	14	البقاع الغربي	1	مرسى
2	كفر صير	1	طيبة	1	بيت شاما	1	قلويه	10	جب جنين	4	الكورة
1	قيد التحقق	2	حولا	1	تمنين التحتا	2	ياطر	1	القرعون	1	عابا
9	جبيل	2	مجدل سلم	1	طاريا	1	بيت ليف	1	الصويري	1	كفر حاتا
4	جبيل	4	زغرنا	2	بريتال	7	قيد التحقق	1	المرج	1	أنفه
1	مستينا	1	رشعين	1	خريبة	6	البترون	1	روضة	1	راس مسقا
1	بلاط	1	حارة الجديدة	2	شليفا	4	البترون	1			
2	إده	1	مزرعة التفاح	2	قيد التحقق	2	شكا				
1	عمشيت	1	مرايطة								
13	قيد التحقق										

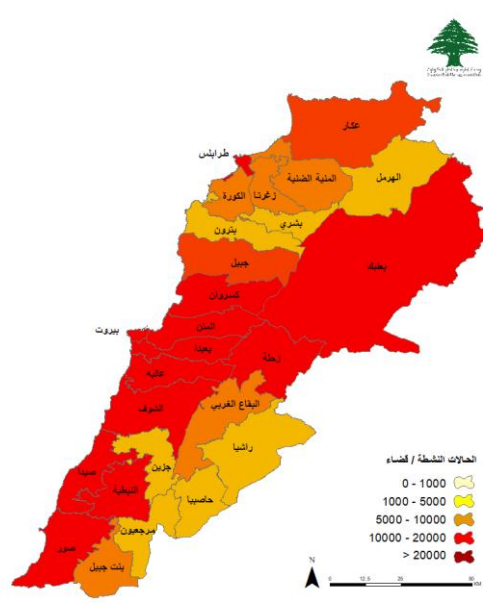
المرجع: المعلومات الصادرة عن وزارة الصحة العامة

توزع الحالات الإيجابية والحالات النشطة

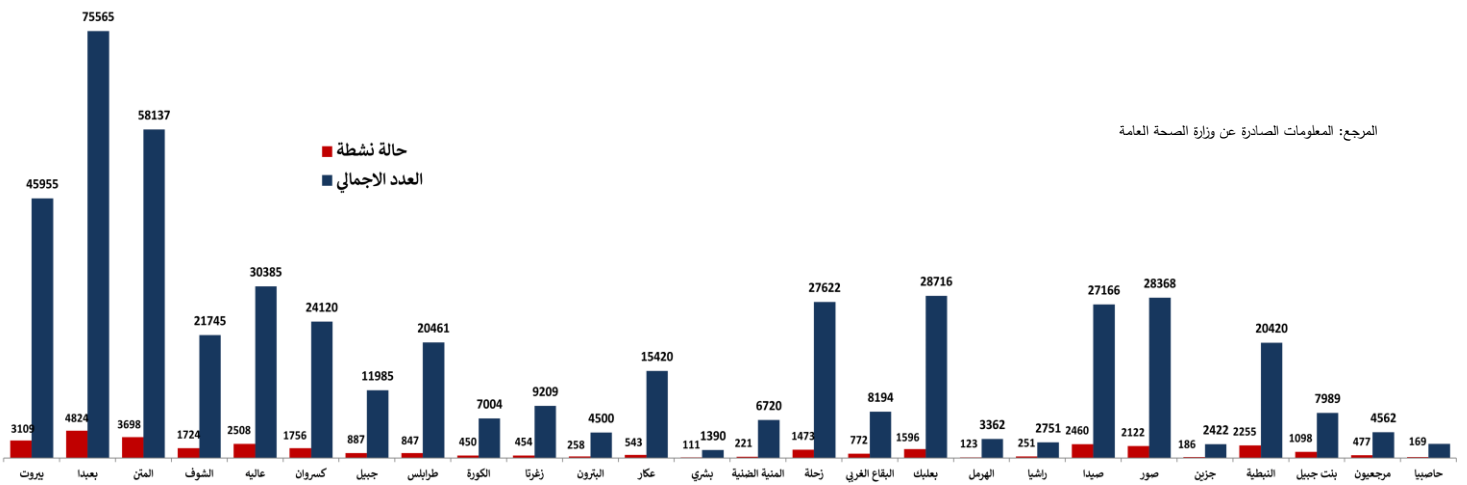
توزع الحالات النشطة



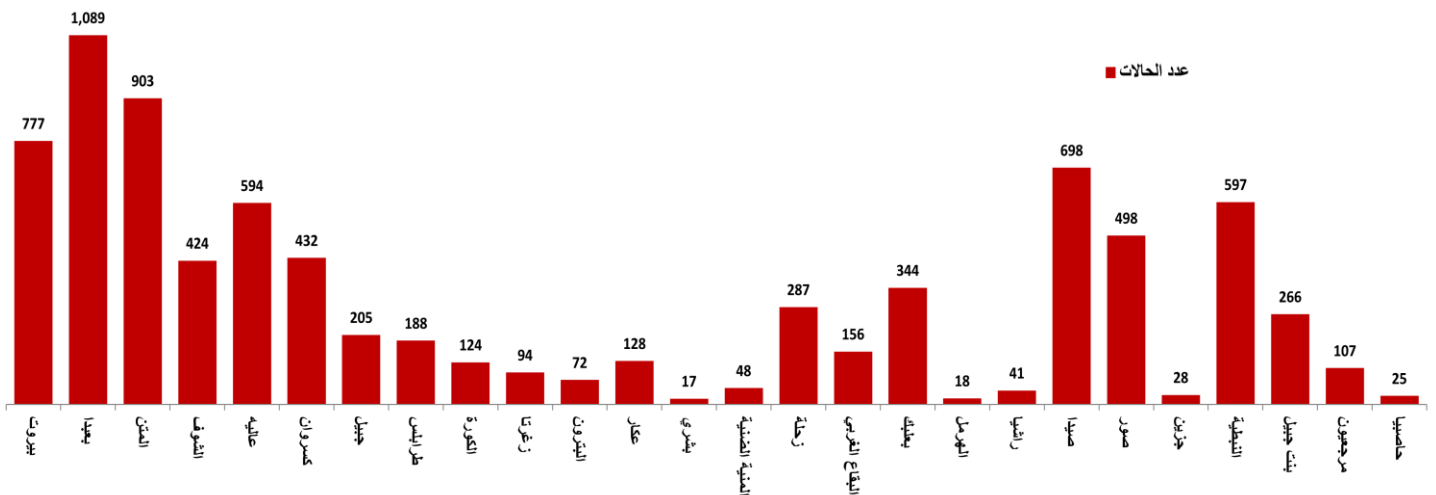
توزع الحالات الإجمالية



توزع الحالات التراكمية حسب الأفضية



عدد الحالات الإيجابية خلال الـ 14 يوم الماضية حسب الأفضية

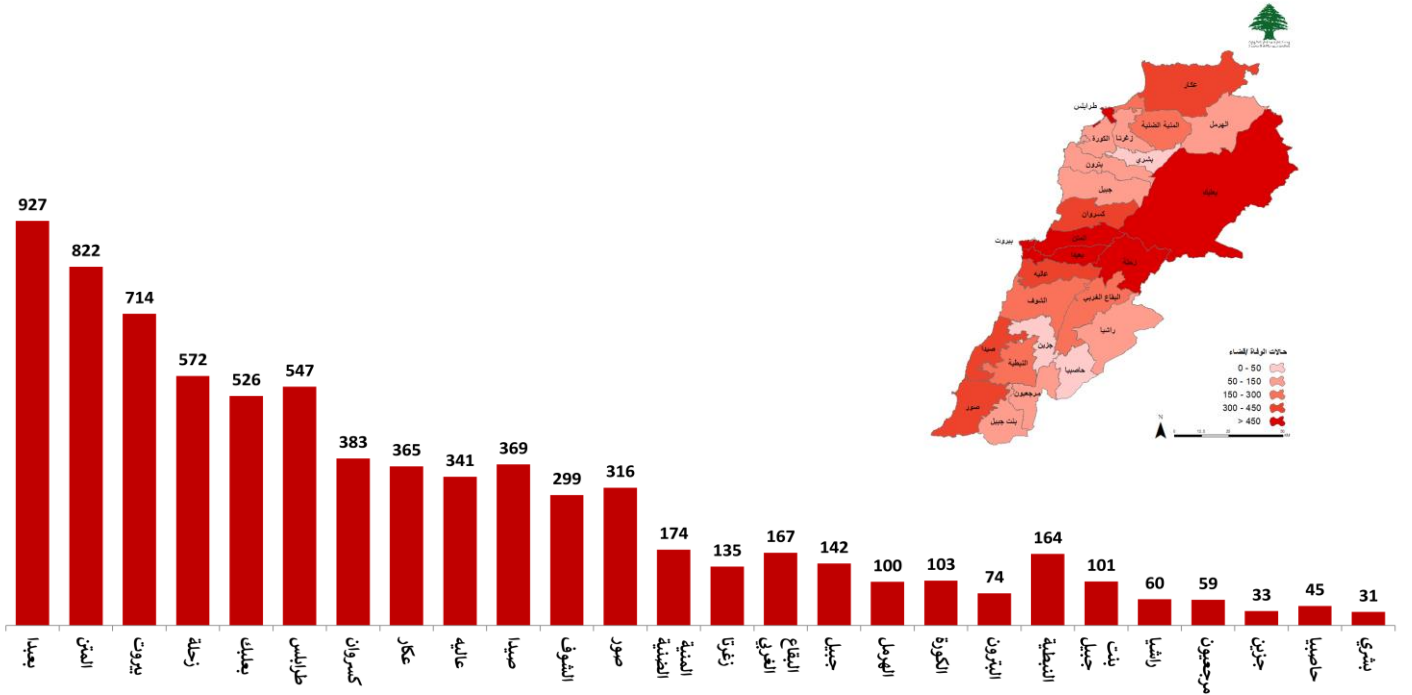


المرجع: المعلومات الصادرة عن وزارة الصحة العامة

يمكن الاطلاع على التقرير وكافة التعاميم الرسمية الصادرة على الرابط: <http://drm.pcm.gov.lb>

أو عبر وسائل التواصل الاجتماعي @DRM_Lebanon

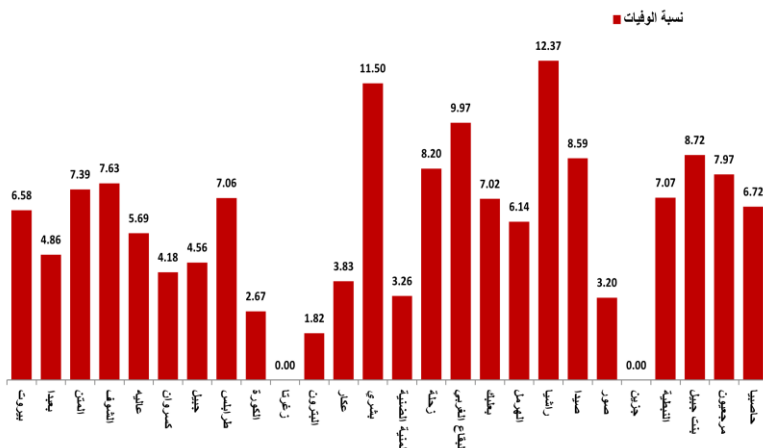
توزع حالات الوفاة



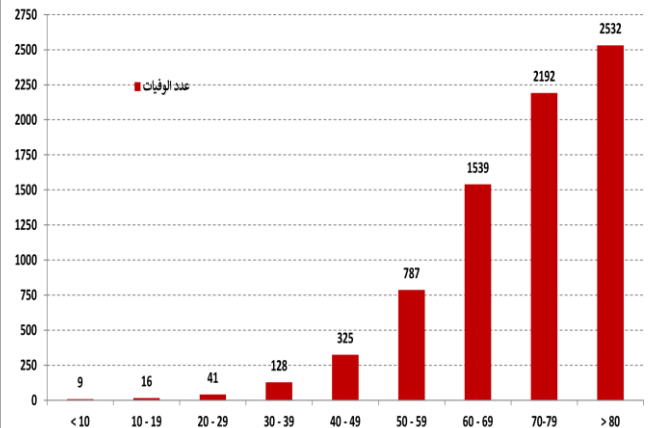
توزع حالات الوفاة حسب المستشفيات ومنطقة السكن

#	المستشفى	السكن	الجنس	العمر	وجود امراض مزمنة
1	مار جاورجيوس - الروم	عاليه	ذكر	46	كلا
2	لييب	صيدا	ذكر	52	نعم
3	سيده ماريتيم	كسروان	أنثى	54	نعم
4	العسكري	المتن	أنثى	58	نعم
5	لييب	صيدا	ذكر	58	نعم
6	الجامعة الأميركية	بيروت	ذكر	61	نعم
7	لييب	صيدا	ذكر	62	نعم
8	بهمن	بيروت	ذكر	64	نعم
9	الجعيتاوي	المتن	ذكر	64	نعم
10	طرابلس الحكومي	طرابلس	أنثى	65	نعم
11	ضهر الباشق	المتن	أنثى	66	نعم
12	الجامعة الأميركية	بيروت	أنثى	67	نعم
13	الليباني الإيطالي	بنت جبيل	ذكر	67	نعم
14	الجعيتاوي	المتن	أنثى	69	نعم
15	رزق	بعيدا	ذكر	70	نعم
16	قلب يسوع	كسروان	ذكر	75	نعم
17	سرحال	المتن	ذكر	79	نعم
18	الراعي	صيدا	أنثى	80	كلا
19	مار جاورجيوس - الروم	بعلبك	أنثى	80	نعم
20	الجامعة الأميركية	بيروت	ذكر	85	نعم

نسبة الوفيات خلال الـ 14 يوم المنصرمة حسب الأفضية



توزع حالات الوفاة حسب الفئة العمرية

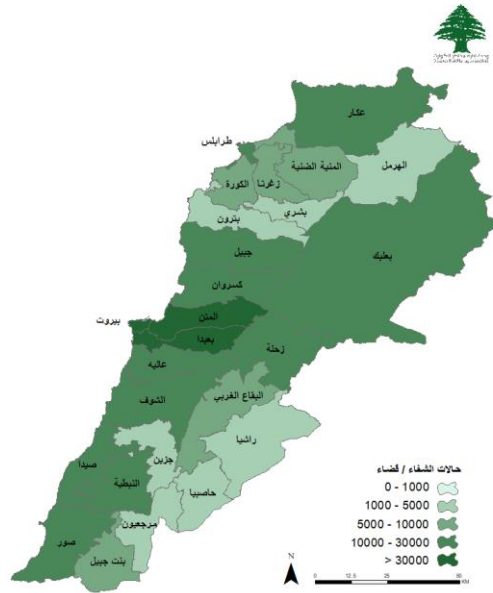


المراجع: المعلومات الصادرة عن وزارة الصحة العامة

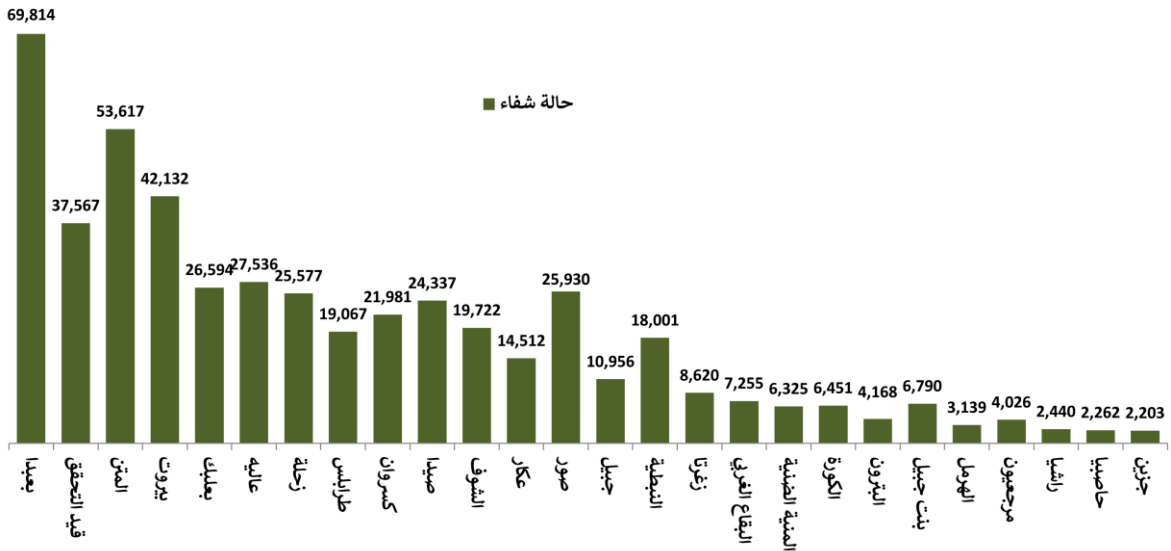
يمكن الاطلاع على التقرير وكافة التعاميم الرسمية الصادرة على الرابط: <http://drm.pcm.gov.lb>

أو عبر وسائل التواصل الاجتماعي @DRM_Lebanon

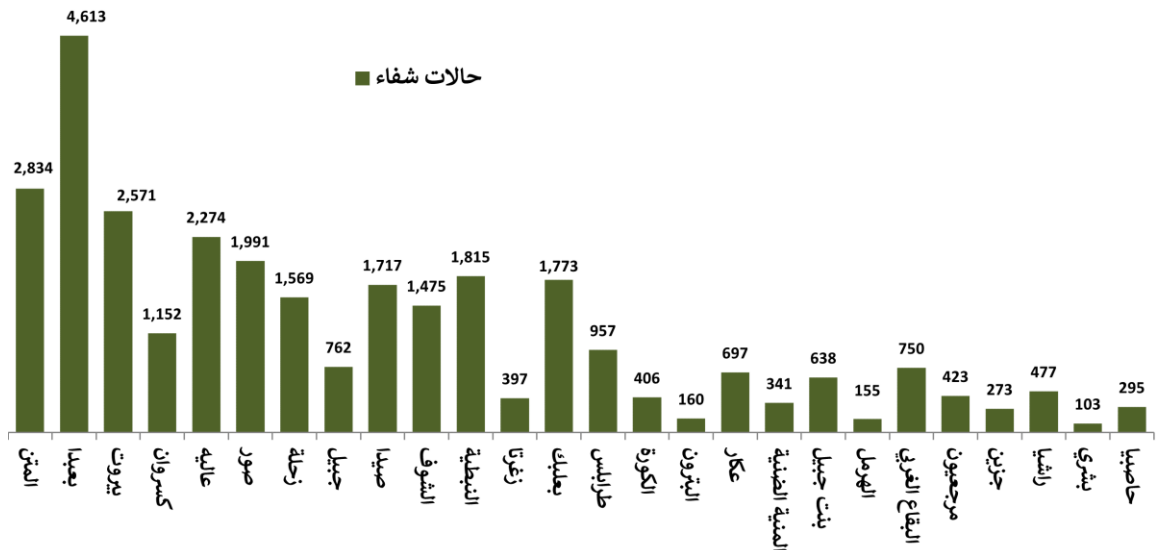
توزع حالات الشفاء



توزع حالات الشفاء التراكمية حسب الأفضية



عدد حالات الشفاء خلال الـ 14 يوم المنصرمة حسب الأفضية



المرجع: المعلومات الصادرة عن وزارة الصحة العامة

يمكن الاطلاع على التقرير وكافة التعاميم الرسمية الصادرة على الرابط: <http://drm.pcm.gov.lb>

أو عبر وسائل التواصل الاجتماعي @DRM_Lebanon

متابعة طلبات تنقل المواطنين خلال فترة الإغلاق الكامل وفق آلية طلب الأذونات

عدد الساعات المسموح Time Limit	الخيارات المتاحة Options	الرمز Code
1	فرن	1
2	صينالية	2
3	عيادة طبية أو مختبر طبي	3
4	مستشفى	4
5	صينالية زراعية وبيظرية	5
6	عيادات بيظرية	6
7	شراء صحيفة أو مجلة أو مرآة أو مركز التوزيع	7
8	مكتب صيرفة وتحويل أموال	8
9	شركة شحن وتخزين بضائع	9
10	تأمين / ضمان اجتماعي / تعاقبية موظفي الدولة / مؤسسات صناعية	10
11	محطة محروقات	11
12	مركز طلب تأشيرة سفر خاصة لدى السفارات الأجنبية في لبنان	12
13	محطة وشركة عمالة وتوزيع الغاز	13
14	المطار: استقبال مسافر	14
15	إيصال مسافر	15
16	لقدني وثائق مطروحة	16
17	مواصفات حديد	17

إبراز الإذن للقوى الأمنية

التأكد من الحصول على الموافقة

ملء الاستمارة عبر الموقع الإلكتروني covid.pcm.gov.lb أو إرسال رسالة نصية على 1120

القرار رقم 26/م ص تاريخ 2021/1/11 - طلب إذن انتقال الأشخاص غير المشمولين باستثناءات الإغلاق العام: عبر الموقع الإلكتروني [COVID.PCM.GOV.LB](https://covid.pcm.gov.lb) أو إرسال رسالة نصية على 1120

المنصة الإلكترونية لتسجيل أخذ اللقاح المضاد لفيروس كورونا

عبر الموقع: <https://covax.moph.gov.lb> أو عبر الخط الساخن: 1214

استمارة التسجيل لأخذ اللقاح المضاد لفيروس كورونا (كوفيد-19)

Covid-19 Vaccine pre-registration form

الجمهورية اللبنانية
وزارة الصحة العامة

الرجاء تحديد الفئة التي تنتمي إليها من بين الفئات المدرجة في القائمة أدناه
Please select to which category you belong among the ones listed below

فئات أخرى

Other

عامل في القطاع الصحي

Healthcare worker

بيانات واستمارة المستشفيات

Hospital information and feedback

الحملة الوطنية للتوعية حول اللقاح المضاد لفيروس كورونا (أسئلة وأجوبة)

كيف تعمل اللقاحات؟

يبدأ اللقاح الجسم بتدريبه على التعرف على الفيروس، عند طرد الفيروس عن الجسم، يبدأ الجسم بإنتاج أجسام مناعية تسمى الخلايا الليمفاوية، التي تتذكر الفيروس وتحمي الجسم من الإصابة به مرة أخرى.

كيف نتحقق من الصحة؟

يتم فحص اللقاحات قبل استخدامها في البشر، ويتم اختبارها على آلاف الأشخاص في التجارب السريرية، مما يضمن سلامتها وفعاليتها.

هل اللقاحات آمنة؟

نعم، اللقاحات آمنة، لأنها مصنوعة من مواد طبيعية، ولا تحتوي على الفيروس نفسه، لذلك لا يمكن أن يصاب الشخص بالمرض.

المعلومات المتوفرة حول اللقاحات المضادة لكوفيد-19

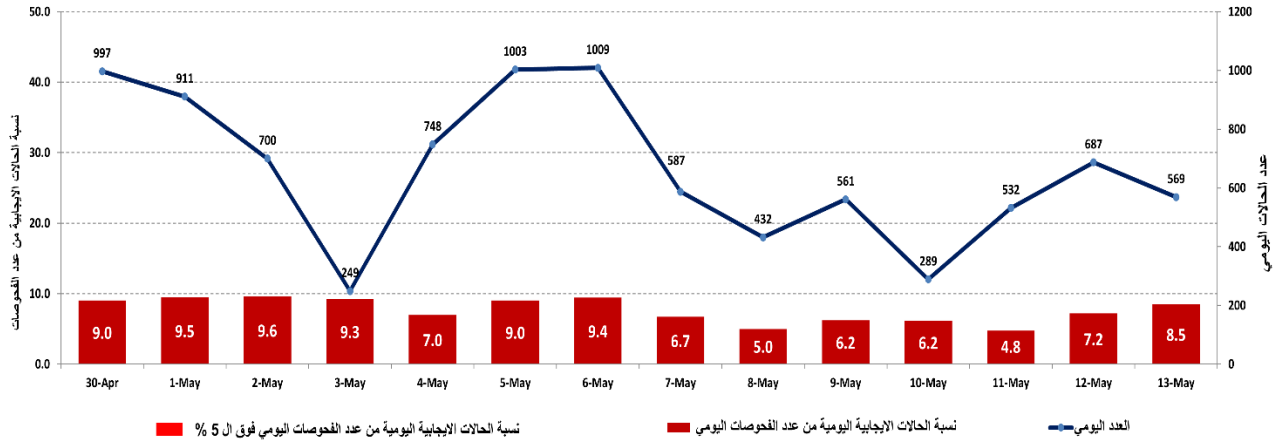
التفاح ضد كوفيد-19 المؤمن من قبل وزارة الصحة العامة إحتياري ويحالي لجميع المواطنين على الأراضي اللبنانية.

1214

بين أفضل للحصول على معلومات متعلقة بكوفيد-19 والتلقاحات المضادة له؟

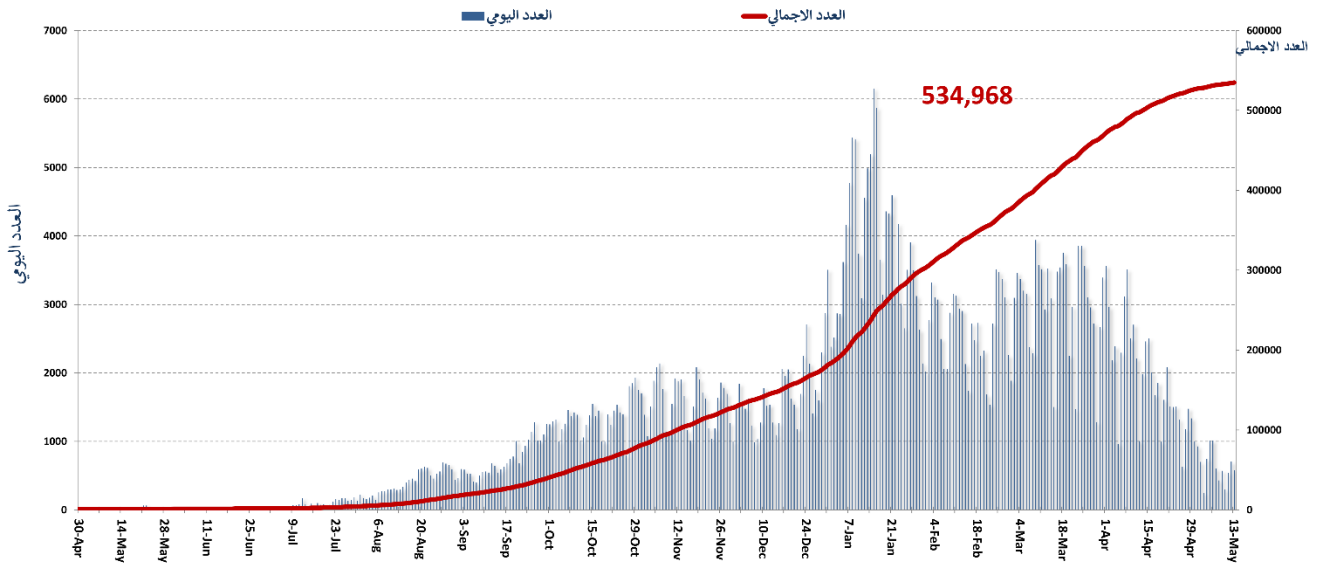
وزارة الصحة العامة
1214
1787

نسبة الحالات الإيجابية من عدد الفحوصات اليومية خلال الـ 14 يوم الماضية



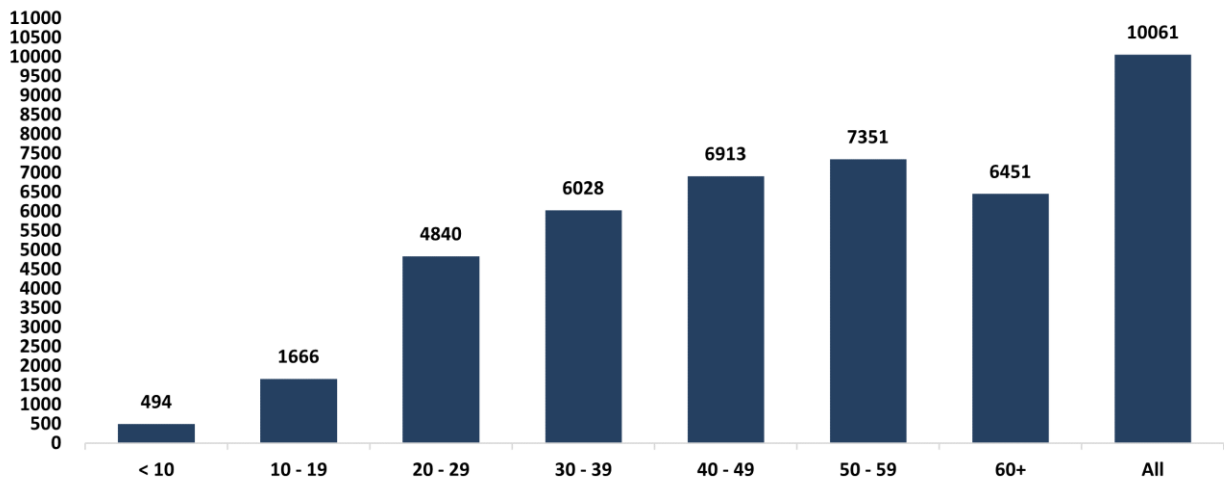
المرجع: المعلومات الصادرة عن وزارة الصحة العامة

المنحنى الوبائي حسب عدد الحالات اليومية



المرجع: المعلومات الصادرة عن وزارة الصحة العامة

توزيع الحالات حسب العمر



المرجع: المعلومات الصادرة عن وزارة الصحة العامة

يمكن الاطلاع على التقرير وكافة التعميمات الرسمية الصادرة على الرابط: <http://drm.pcm.gov.lb>

أو عبر وسائل التواصل الاجتماعي @DRM_Lebanon



ISOLATION CENTERS PROFILES

Last Updated: Thursday, April 15, 2021

Main Profiles



19
Centers

8
Active Centers

574
Total Rooms

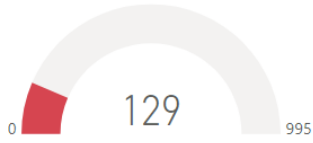
11
Functional Centers

11
Functional Centers

Status ● Active ● Functional

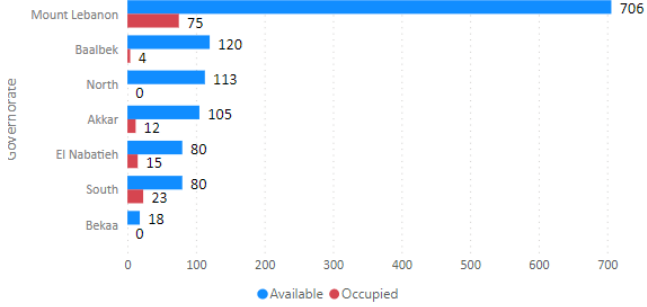
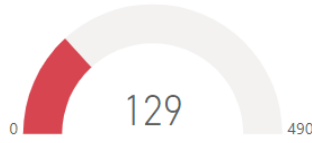
Overall Centers Indicator

Total Occupied Beds



Active Centers Indicator

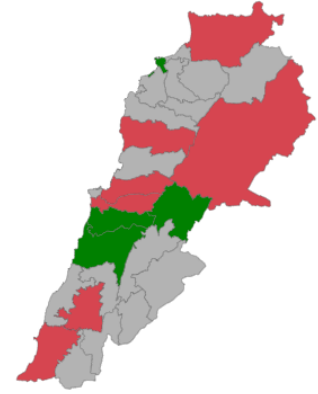
Total Occupied Beds



Status: All

Center Name

- Tayouneh Center
- Tal Hayat
- Sibline Medical Center
- Qana Government Hospital
- Mreiji Facility
- Mreijat
- Modern Tourist village
- Mar Mkhayel Hospital
- Maarad Facility
- Lebanese Canadian Hospital
- House of Priest
- Hadafouna Center
- Drous Centre



للمزيد من المعلومات حول توزع مراكز العزل ونسبة إشغالها، الدخول على الرابط التالي: <http://bit.ly/DRM-IsolationCentersProfiles>

ملاحظة: تم تجهيز هذه المراكز بالتعاون بين اللجنة الوطنية لمتابعة التدابير والإجراءات الوقائية لمواجهة فيروس كورونا والمحافظين والبلديات، برنامج الأمم المتحدة الإنمائي، منظمة الصحة العالمية، منظمة اليونيسيف، وزارة الصحة العامة، نقابة الممرضات والممرضين في لبنان، نقابة الاختصاصيين في العمل الاجتماعي.

الإجراءات قيد التنفيذ خلال الـ 24 ساعة المنصرمة

الصليب الأحمر اللبناني

241,227	عدد المستفيدين من حملات متابعة إجراءات الوقاية	94,413	عدد فحوصات PCR التي تم نقلها	48	عدد مراكز الإسعاف التي تستجيب	28,768 (30 حالة جديدة)	الحالات التي تم نقلها إلى المستشفيات
166	عدد المتطوعين المدربين على نقل فحوصات PCR	1498	عدد المسعفين المدربين	8,915	عدد المتدربين على إعداد خطط استجابة محلية	147,382	عدد المستفيدين من حلقات التوعية
1025	عدد المتطوعين الجامعيين المدربين على إجراءات الوقاية في الشركات	321	عدد المدربين على إقامة حملات توعية	550	عدد متطوعي الصليب الأحمر المدربين على التوعية	8,920	عدد المتدربين على إدارة مراكز الحجر الصحي
6,253	عدد المستفيدين من المنصات الإلكترونية	318,848	عدد المعدات التي تم توزيعها	1,274,023	عدد الملصقات والمنشورات التي تم توزيعها	1,274	عدد المرافق التي تم تعقيمها

الأجهزة الأمنية والعسكرية

الجهة	الإجراءات التي تم التبليغ عنها خلال الـ 24 ساعة المنصرمة
الجيش	- توزيع مساعدات اجتماعية (400 ألف ليرة لبنانية) ومساعدات غذائية في كافة المناطق اللبنانية عبر مكتب التعاون العسكري المدني CIMIC. - مؤازرة الأجهزة الأمنية في تطبيق القرارات الصادرة عن مجلس الوزراء. - تفريق التجمعات وتوجيه المواطنين لضرورة الالتزام بالتدابير الوقائية.

المديرية العامة لقوى الأمن الداخلي

- تسطير **49,681** محضراً مكتوباً بحق المخالفين لقرارات التبعية العامة منذ 2021/1/14
- توزعت المحاضر التي تم تسطيرها بحق المخالفين لقرارات التبعية العامة خلال الـ 24 ساعة المنصرمة حسب المناطق على النحو التالي:

مجموع المحاضر منذ 2020/3/8		عدد محاضر الضبط خلال الـ 24 ساعة المنصرمة							
		بيروت	جبل لبنان	البقاع	الشمال	عكار	الجنوب	المجموع	
54042	بيروت	0	52	5	57	0	0	42	0
67711	جبل لبنان								
27221	البقاع								
21118	الشمال								
21124	الجنوب								
191216	المجموع	15	0	0	42	0	0	42	0

المديرية العامة للأمن العام	المديرية العامة لأمن الدولة
- الإفادة عن عدد الحالات الإيجابية الجديدة في مختلف المحافظات والحالات في الحجر المنزلي. - متابعة الإجراءات المعتمدة على الحدود الجوية والبرية والبحرية بالتعاون مع فرق وزارة الصحة العامة. - الإفادة عن تجمعات تضامنية مع الشعب الفلسطيني في النبطية، حارة الناعمة، الحمراء، ساحة التل وداريا. - تسيير دوريات في مختلف المحافظات وإقامة نقاط مراقبة ثابتة ومتحركة لمتابعة تنفيذ قرار الإغلاق العام وتحرير مخالفات بحق المخالفين بالتعاون مع البلديات وتنبيه المواطنين للالتزام بالتدابير الوقائية. - التبليغ عن نسبة الالتزام بقرار التبعية العامة في المحافظات التي جاءت على النحو التالي خلال الـ 24 ساعة المنصرمة:	- الإفادة عن عدد الحالات الإيجابية الجديدة في مختلف المحافظات والحالات في الحجر المنزلي. - متابعة الإجراءات المعتمدة على الحدود الجوية والبرية والبحرية بالتعاون مع فرق وزارة الصحة العامة. - الإفادة عن تجمعات تضامنية مع الشعب الفلسطيني في النبطية، حارة الناعمة، الحمراء، ساحة التل وداريا. - تسيير دوريات في مختلف المحافظات وإقامة نقاط مراقبة ثابتة ومتحركة لمتابعة تنفيذ قرار الإغلاق العام وتحرير مخالفات بحق المخالفين بالتعاون مع البلديات وتنبيه المواطنين للالتزام بالتدابير الوقائية. - التبليغ عن نسبة الالتزام بقرار التبعية العامة في المحافظات التي جاءت على النحو التالي خلال الـ 24 ساعة المنصرمة:
بيروت %35	بيروت %35
الجنوب %35	الجنوب %35
الشمال %25	الشمال %25
عكار %20	عكار %20
البقاع %20	البقاع %20
النبطية %30	النبطية %30
بعبك الهرمل %20	بعبك الهرمل %20
جبل لبنان %30	جبل لبنان %30

وزارة الأشغال العامة والنقل

مطار رفيق الحريري الدولي (خلال الـ 24 ساعة الماضية)

الرحلات القادمة		الرحلات المغادرة	
عدد الرحلات	47	عدد الرحلات	46
عدد الوافدين	5553	عدد المغادرين	2996

المرافئ (خلال الـ 24 ساعة الماضية)

المرافئ	السفن القادمة		السفن المغادرة	
	العدد	قادمة من	العدد	الوجهة
بيروت	1	الإسكندرية		
الجية	1	اليونان		
طرابلس	1	بيروت		
	1	الإسكندرية		
المجموع	4		0	

قرارات / إجراءات عامة

- تنفيذاً لكتاب رئاسة مجلس الوزراء رقم 487/ ص بتاريخ 2021/3/26 المتعلق بمواجهة فيروس كورونا، ونظراً لتحسن الواقع الوبائي وانخفاض عدد الإصابات بشكل ملحوظ، ينفذ الإغلاق خلال فترة عيد الفطر السعيد لمدة يومين اعتباراً من أول أيام العيد، حيث صدر عن غرفة العمليات الوطنية في السراي الكبير لائحة مفصلة تبيّن القطاعات المستثناة من الإغلاق ودوام عملها مع التأكيد على ما يلي:
 - التشديد على وجوب وضع الكمامة بصورة إلزامية تحت طائلة تسطير محاضر ضبط بحق المخالفين ومنع إقامة الاحتفالات والتجمعات على كافة أنواعها.
 - منع الخروج والولوج إلى الشوارع والطرق اعتباراً من الساعة الخامسة من صباح أول أيام عيد الفطر السعيد ولمدة يومين حيث يحصر التجول خلال هذه المدة بالأشخاص الذين تم استثنائهم بموجب القرار 96/م ص تاريخ 2021/2/6 وفقاً للشروط المحددة في منته وللأشخاص الذين لا يشملهم الاستثناء الخاضعين لقرار الإغلاق بعد حصولهم على إذن تنقل من خلال الرابط covid.pcm.gov.lb وذلك للأماكن التالية: أسواق الخضار والفواكه والأسماك، الصيدلية والعيادات البيطرية، صالات البيع داخل الأفران، العيادات الطبية، المستشفيات وخدماتها المباشرة، الصيدليات، سوبر ماركت، ميني ماركت ومحلات البيع بالتجزئة (الدواجن واللحوم والبيض والخضار والفواكه والمواد الغذائية.....)، محطات المحروقات، المختبرات.
 - يسمح بإقامة الصلوات في دور العبادة مع الالتزام بالتدابير والإجراءات الوقائية لفيروس كورونا والتباعد الاجتماعي ضمن نسبة 30% من قدرتها الاستيعابية.
 - يسمح للأشخاص المتنقلين من وإلى مطار بيروت الدولي بالانتقال بعد إبرازهم المستندات اللازمة (تذكرة سفر، بطاقة صعود إلى الطائرة،....).
 - يحدد الجدول المرفق مع القرار القطاعات المشمولة بالاستثناء وتوقيت عملها وآلية الاستحصال على تصاريح التجول من قبل العاملين فيها.
 - عند انتهاء مدة الإغلاق المذكورة أعلاه يعاد العمل بموجب كافة التعاميم السابقة الصادرة عن غرفة العمليات الوطنية.
 - يمدّد توقيت عمل المطاعم في الأماكن المكشوفة لغاية الساعة الثانية عشر والنصف ليلاً اعتباراً من يوم السبت الواقع في 2021/5/15 مع التشديد على أخذ كافة التدابير والإجراءات الوقائية لمنع تفشي الوباء، فيما يبقى توقيت عمل المطاعم ضمن الأماكن المغلقة دون تعديل.

- صدر عن شركة طيران الشرق الأوسط بياناً، عطفاً على القرار الصادر عن هيئة الطيران المدني في دولة الإمارات العربية المتحدة، يُطلب بموجبه من جميع الركاب المسافرين من لبنان إلى دبي إلزامية حيازة نتيجة اختبار PCR سلبية صالحة لمدة 72 ساعة من وقت أخذ العينة إضافة إلى إلزامية وجود رمز QR Code على نتيجة الاختبار وذلك اعتباراً من 10 أيار 2021. أما بالنسبة للمسافرين إلى أبو ظبي، فسوف يتم تطبيق الإجراءات المذكورة أعلاه ابتداءً من تاريخ 14 أيار 2021.

- صدر عن اجتماع لجنة متابعة التدابير والإجراءات الوقائية لمواجهة فيروس كورونا بتاريخ 06 أيار 2021، التوصيات التالية:
- (1) تقييم واقع تلقي اللقاح في جمهورية الكوت ديفوار تمهيداً لإضافتها إلى لائحة البلدان التي يعفى الوافدون منها بعد 15 يوماً من تلقي الجرعة الثانية للقاح من إجراء فحص الـ PCR في تلك البلدان وإيداع المديرية العامة للطيران المدني نتيجة هذا التقييم لإجراء اللازم من قبلها.
 - (2) وضع خطة لآلية إجراء الفحوصات المستقبلية الخاصة بكورونا – Testing Strategy بالتعاون مع منظمة الصحة العالمية والمستشفيات الجامعية.
 - (3) تكليف المستشفيات الحكومية والخاصة بتزويد الوزارة بعدد فحوصات الـ PCR اليومية المجرأة من قبلها ونسبة تلك الايجابية منها وإيداعها للجنة بواسطة الوزارة بهدف التقييم المستمر للواقع الوبائي.

- صدر عن وزارة الداخلية والبلديات المذكرة رقم 23/م/2021 بتاريخ 12 نيسان 2021 حول الشروط والتعليمات المتعلقة بالترخيص للهيئات والجمعيات الخيرية بتوزيع الطعام خلال شهر رمضان المبارك استناداً إلى البند الأول من توصيات لجنة متابعة التدابير والإجراءات الوقائية لفيروس كورونا الصادرة بتاريخ 2021/4/7. تضمنت المذكرة ما يلي:
- (1) التعليمات والشروط التي تطبق على الهيئات والجمعيات الخيرية التي تقوم بتوزيع وجبات الإفطار على الصائمين.
 - (2) آلية استحصال الهيئات والجمعيات الخيرية على إذن خاص من وزارة الداخلية والبلديات لتوزيع الطعام.
 - (3) تشدد المديرية العامة للأمن الداخلي بمراقبة تقيّد الهيئات والجمعيات الأهلية بالشروط والتعليمات الصادرة في القرار وتنظيم محاضر ضبط بحق المخالفين.

عند الشعور بأية عوارض، الاتصال مباشرة على الرقم الساخن لوزارة الصحة العامة: 1214 أو 01/594459



المختبرات التي لم تلتزم بالإجراءات المعتمدة من قبل وزارة الصحة العامة خلال الـ 24 ساعة المنصرمة

المختبرات التي لم تحدد القضاء

عدد الحالات الإيجابية دون تحديد القضاء	المختبرات / المستشفيات
3	مختبرات الأمن العام
2	مختبرات العائلة
1	مختبرات INOVIE
1	مستشفى رزق
1	مختبرات المشرق

المختبرات التي لم تحدد مكان السكن

عدد الحالات الإيجابية دون تحديد مكان السكن	المختبرات / المستشفيات
3	مختبرات INOVIE
3	مختبرات الأمن العام
2	مختبرات MDTC
2	مختبرات العائلة
1	مستشفى رزق
1	مستشفى حمود
1	مختبرات المشرق

المختبرات التي لم تحدد رقم الهاتف

عدد الحالات الإيجابية دون تحديد رقم الهاتف	المختبرات / المستشفيات
2	مستشفى رفيق الحريري الجامعي
1	مستشفى الهرمل الحكومي

اللائحة المحدثة للمختبرات المعتمدة من قبل وزارة الصحة العامة لإجراء فحوصات الـPCR

المختبرات الحكومية المؤهلة لإجراء التشخيص المخبري لفيروس كورونا بطريقة الـPCR-RT

المختبر	الموقع
RHUH	بيروت
HALBA Governmental Hospital	بيروت
TRIPOLI Governmental Hospital	طرابلس
BATROUN Governmental Hospital	البترون
Ftuh Kesserwan Gov. Hospital	كسروان
Seblin Governmental Hospital	سبلين
Saida Governmental Hospital	صيدا
NABIH BERRI Gov. Hospital	النتبية
TEBNIN Governmental Hospital	تبنين
BINT JBEIL Governmental Hospital	بنت جبيل
BAALBECK Gov. Hospital	بعلبك
Hermel Governmental Hospital	الهرمل
ELIAS EL HRAWI Gov. Hospital	زحلة
Baabda Governmental Hospital	بعيدا

المختبرات الخاصة المؤهلة لإجراء التشخيص المخبري لفيروس كورونا بطريقة الـPCR-RT

المختبر	الموقع
AUBMC	بيروت
Hôtel Dieu de France	بيروت
Laboratoires Rodolphe Mérieux (Université Saint-Joseph)	بيروت
George-Saint UMC Hospital	بيروت
General Makassed Hospital	بيروت
LAU Medical Center - Rizk Hospital	بيروت
CHU - Geitawi Libanais Hospital	بيروت
Hôpital Notre-Dame du Rosaire	بيروت
Clemenceau Medical Center (CMC)	بيروت
Doctors' Center	بيروت
Fontana Laboratories	بيروت
General Security Laboratories	بيروت
CEMA	بيروت
Ghorra-Jabre Laboratories	الأشرفية
Saint Marc Medical & Diagnostic Center	الأشرفية
PHD	بيروت
Saint Joseph Medical Center	بيروت
Dar al Hawraa Medical Center	بيروت
Bey Lab – Furn El Shubbek	فرن الشباك
Laboratoire Moderne (Modern Lab.- Berjaoui)	الغبيري
Sahel General Hospital (SGH)	الغبيري
Al Zahraa Hospital	الغبيري
Al Rassoul Al Aazam Hospital	برج البراجنة
Bahman Hospital	حارة حريك
National Diagnostic Services Company (NDSC)	حارة حريك
Center Diagnostic Medical	المربجة
ADC (Center Diagnostic American)	الجناح
Mount Lebanon Hospital	بعيدا
Hadath – George-Saint Hôpital	بعيدا
Laboratory Al Hadi	بعيدا
INOVIE	بعيدا
Molecular Biology and Cancer immunology Laboratory in LU	الحدث
Saint-Michel Lab	الضبية
Sacré - Coeur Hôpital	الحازمية
Clinigene	الحازمية
Dr. Samir Serhal Hospital	المتن
Life for Trans medical	المتن
Hopital St. Joseph	المتن
Haroun Hospital	الزلفا
Bellevue Medical Center (BMC)	بصاليم
Haykal Albert Hôpital	المنصورية
University of Balamand	الكورة
Centre Hospitalier du Nord (CHN)	الكورة
Saydet Zghorta University Medical Center	زغرتا
Family Medical Center – Zghorta	زغرتا
Mazloum Hospital	زغرتا
	طرابلس

Al Mounla Hospital	مستشفى المنلا	طرابلس
Nini Hospital	مستشفى النيني	طرابلس
LMSE	مختبر ميكروبيولوجيا الصحة والبيئة، الجامعة اللبنانية	طرابلس
Islamic Charitable Hospital	المستشفى الإسلامي الخيري	طرابلس
Dar El Chifaa Hospital	مختبر مستشفى دار الشفاء	طرابلس
Secours des Dame-Notre – CHU	مستشفى سيدة المعونات الجامعي	جبيل
Boulos & Akiki Lab	مختبر عققي وبولس	جبيل
Wakim Centre Médical	مختبر واكيم	جونية
Elite Medical Center	مختبر إيليت الطبي	جعبتا
Hospital Wzein Ain	مستشفى عين وزين	الشوف
Eva Lab	مختبر إيفا لاب	عرمون
UMC Hospital Hammoud	مستشفى حمود الجامعي	صيدا
Al Karim Medical Laboratory (KML)	مختبر الكريم	صيدا
Al Labib Medical Center	مركز لبيب الطبي	صيدا
	Lebanese Diagnostic Center	صور
Family Medical Laboratories	مختبر العائلة	الغازية
Hospital Harb Ragheb Sheikh	مستشفى الشيخ راغب حرب	النبطية
SDC (Center Diagnostic Sabbah)	مختبر الصباح	النبطية
Al Salam Laboratories	مختبر السلام	النبطية
Hopital Du Secours Populaire	مختبر مستشفى النجدة الشعبية	النبطية
Jabal Amel Hospital	مستشفى جبل عامل	صور
Mashrek Diagnostic Center (MDC)	مختبر المشرق للتشخيص الطبي	صور
Dar Al Hikmah Hospital	مستشفى دار الحكمة	بعلبك
Hospital University Dar Al Amal	مستشفى دار الأمل الجامعي	بعلبك
Medical Care Laboratories - Baalbek	مختبرات العناية الطبية	بعلبك
Medical Care Laboratories - Labweh	مختبرات العناية الطبية	اللبوة
Tal Chiha Hospital	مستشفى تل شيحا	زحلة
Hospital General Khoury	مستشفى خوري	زحلة
MCC (Center Care Medical)	مختبر ميديكال كير سنتر	زحلة
Hopital Libano-Francais	المستشفى اللبناني الفرنسي	زحلة
Hopital Reyak	مستشفى رياق	رياق

مختبرات المستشفيات العسكرية

Hôpital Central Militaire	المستشفى العسكري المركزي في بيروت	بيروت
	المختبرات المؤهلة لأخذ عينات "المسحات الأنفية" بطريقة Drive-Thru	
Medical Diagnostic Treatment Center (MDTC)	مختبر ميديكال دياغنوستك تريتماننت سنتر (الحمراء)	بيروت
ALS CIC SAL Med-Lab	مختبر ميد لاب الحمراء – الجفینور	بيروت
Itani Medical Laboratories	مختبرات عيتاني	بيروت
Sakiet Al Janzir Laboratories	مختبر ساقية الجنزير	بيروت
ABC Laboratories	مختبر أ ب سي	الأشرفية
Mouawad Medical Laboratory	مختبرات معوض الطبية	الشياح
Rihan Medical Center	مختبرات الشياح (د. فؤاد ریحان)	الشياح
United Healthcare Center	مختبرات المتحدة للرعاية الصحية	الشياح
Al Naqaa Medical Center	مختبر النقاء الطبي	الأوزاعي
Laboratoire le Boulevard	مختبرات البولفار	بدارو
CHU Al Yusef	مركز اليوسف الاستشفائي التعليمي	حلبا
Hopital El Koura	مستشفى الكورة	الكورة
Kesserwan Medical Center	مركز كسروان الطبي	كسروان
Lab Expert	مختبر إكسبرت لاب	المنصورية
Saint Elie Laborator	مختبر سانت إيلي	انطلياس
BMP Laboratory	مختبر ب م ب	ذوق مصبح
Laboratoire Dr. Elie Taleb	مختبر الدكتور إيلي طالب	جونية
MEMER Leb	مختبرات الشرق الأوسط للتحاليل الطبية	جونية
Family Clinic	مختبر فاميلي كلينيك	صيدا
First Lab	مختبر فيرست لاب	العاقبية
Riyad Medical Laboratories	مختبرات الرياض الطبية	جب جنين
ADC	مختبر مركز التشخيص الطبي	جب جنين
LAB Life	مختبر لايف لاب	بعلبك
Beqaa Medical Lab	مختبر مركز البقاع الطبي	زحلة
Laboratoires Saint George	مختبرات السان جورج	زحلة
Araibi Medical Laboratories	مختبرات العربي الطبية	رياق
	مختبر مستشفى البقاع	البقاع

المرجع: المعلومات الصادرة عن وزارة الصحة العامة

يمكن الاطلاع على التقرير وكافة التعاميم الرسمية الصادرة على الرابط: <http://drm.pcm.gov.lb>

أو عبر وسائل التواصل الاجتماعي @DRM_Lebanon