

غرفة العمليات الوطنية لإدارة الكوارث - السراي الحكومي الكبير
التقرير اليومي حول COVID-19

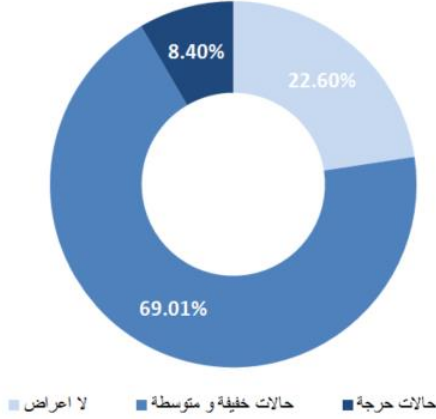


وقت صدور التقرير: ١٦:٠٠

تقرير رقم: ٠٣٠

التاريخ: الجمعة ١٧ نيسان ٢٠٢٠

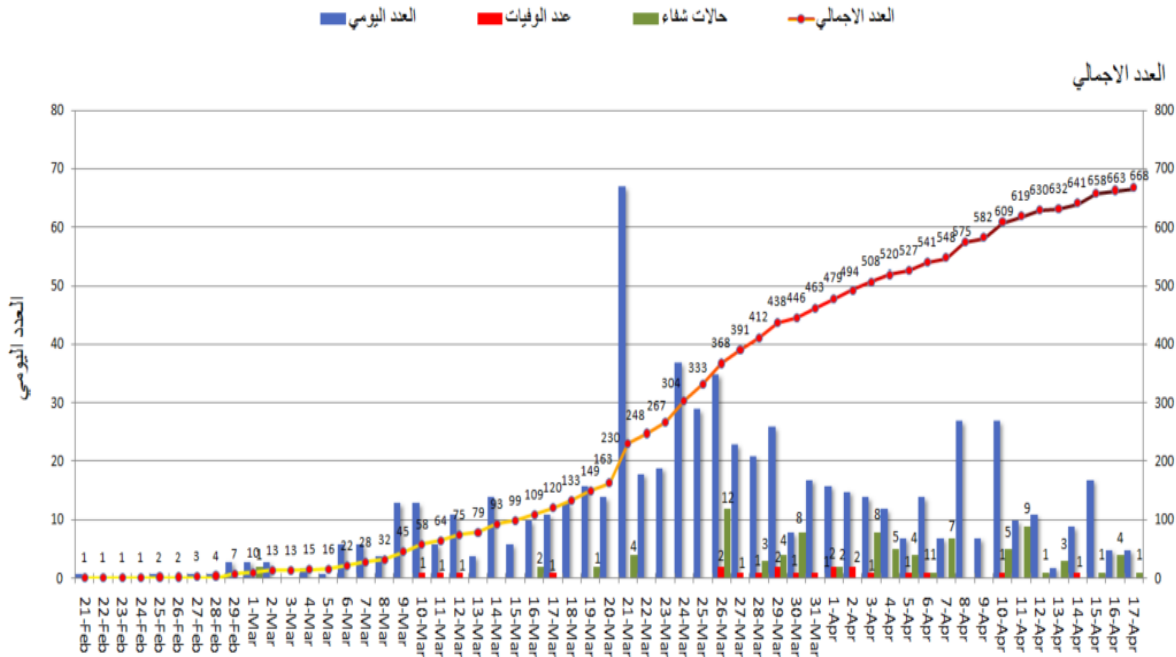
توزع الحالات حسب الوضع الصحي



المرجع: المعلومات الصادرة عن وزارة الصحة العامة

حالة تم تسجيلها منذ ٢١ شباط ٢٠٢٠	668
إصابة حالية	561
حالة وفاة	21
حالات جديدة	5
حالة شفاء	86
وافدين	0
مقيمين	5
فحص كورونا في المختبرات منذ ٢٠٢٠/٢/٢١	16,703
فحص كورونا في المختبرات خلال الـ ٢٤ ساعة المنصرمة	1070
فحص كورونا في المطار منذ ٢٠٢٠/٤/٥	2,482
فحص كورونا في المطار خلال الـ ٢٤ ساعة المنصرمة	0

المنحنى الوبائي حسب العدد اليومي للإصابات

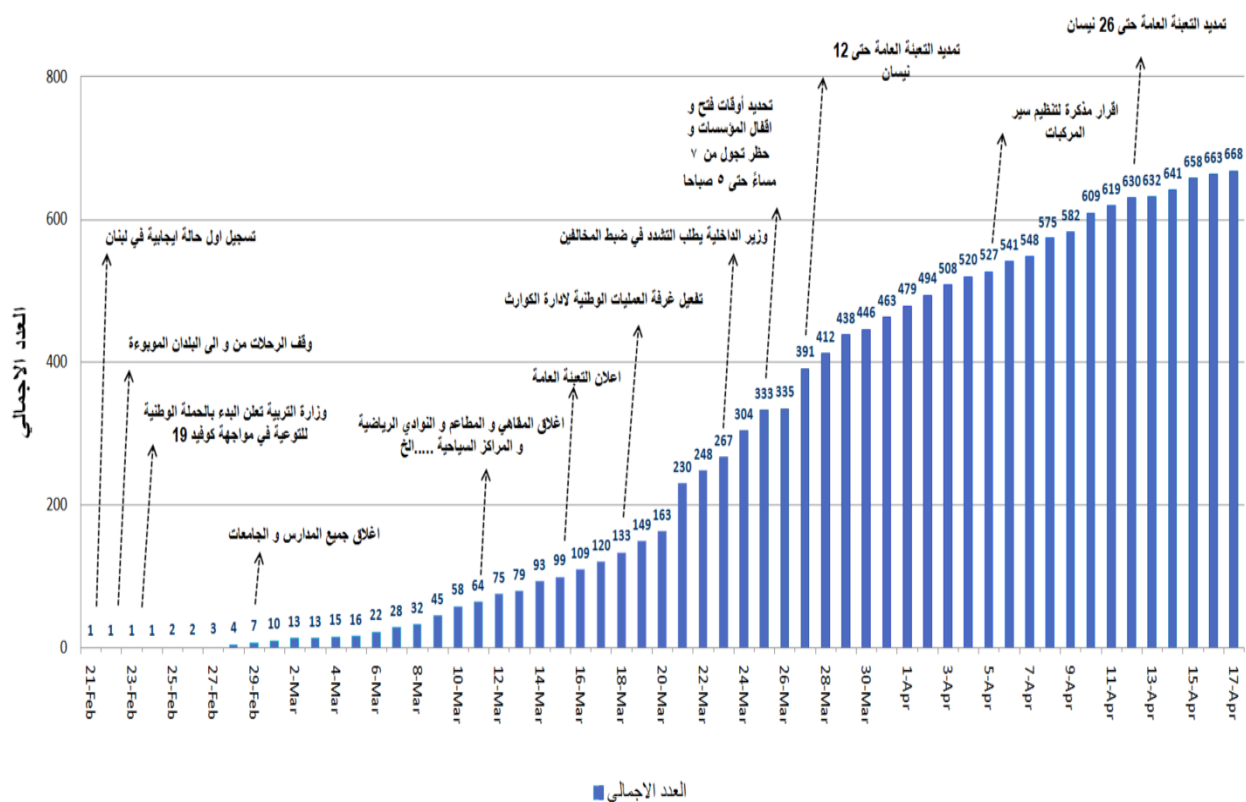


المرجع: المعلومات الصادرة عن وزارة الصحة العامة

يمكن الاطلاع على التقرير وكافة التعاميم الرسمية الصادرة على الرابط: drm.pcm.gov.lb

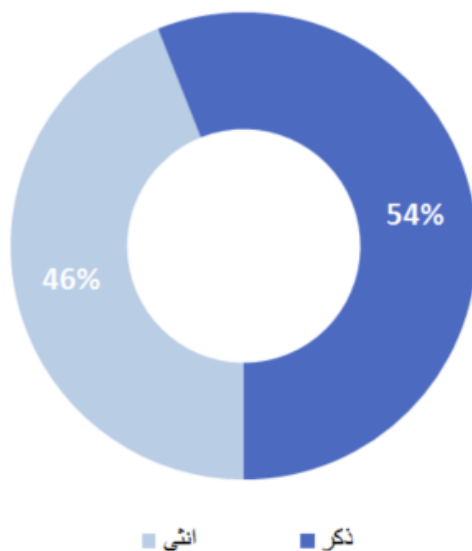
أو عبر وسائل التواصل الاجتماعي @DRM_Lebanon

التسلل الزمني للقرارات بحسب العدد الإجمالي للحالات



المرجع: المعلومات الصادرة عن وزارة الصحة العامة

توزع الحالات حسب الجنس (%)

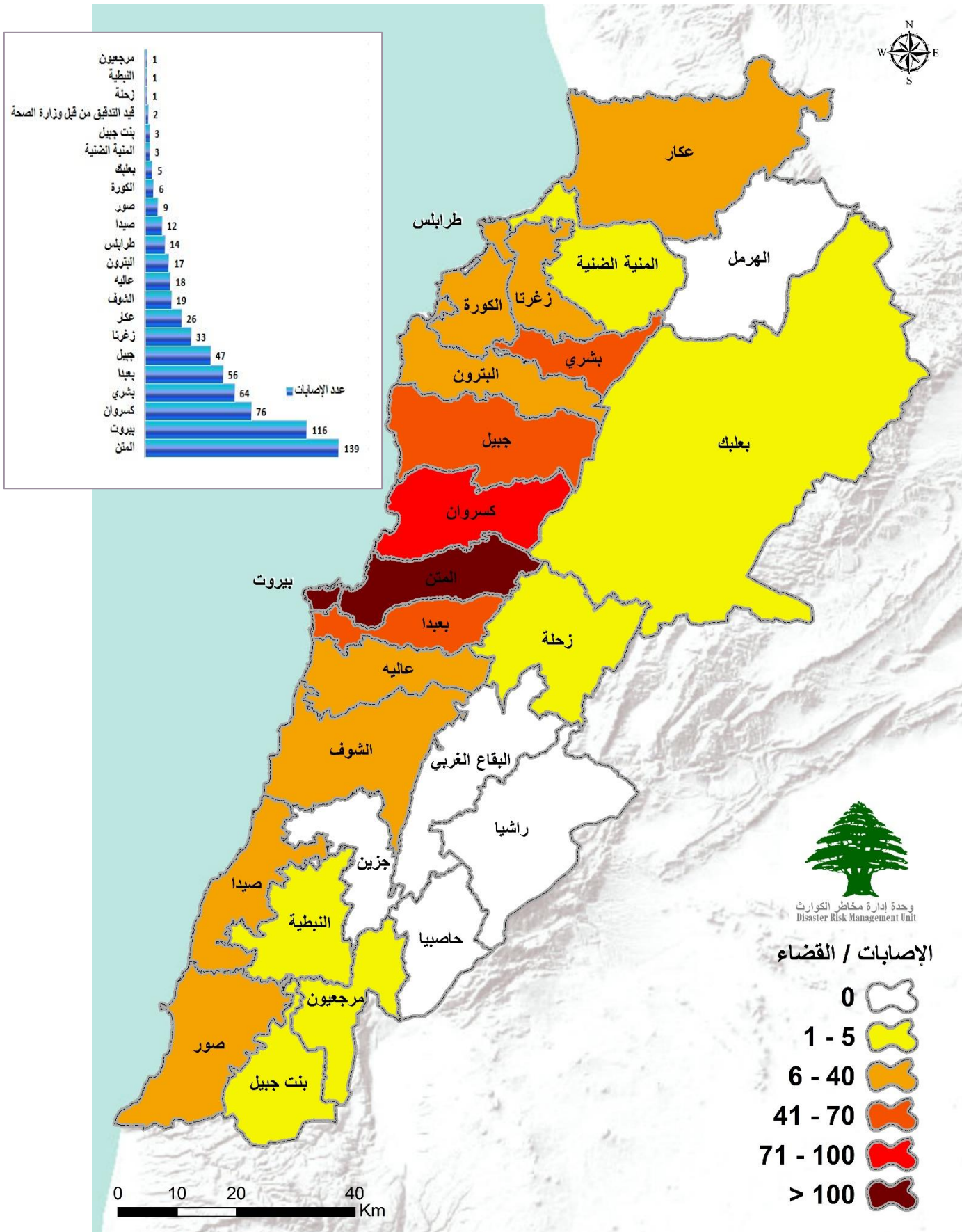


المرجع: المعلومات الصادرة عن وزارة الصحة العامة

يمكن الاطلاع على التقرير وكافة التعاميم الرسمية الصادرة على الرابط: drm.pcm.gov.lb

أو عبر وسائل التواصل الاجتماعي @DRM_Lebanon

توزع الحالات المؤكدة حسب الأفضية



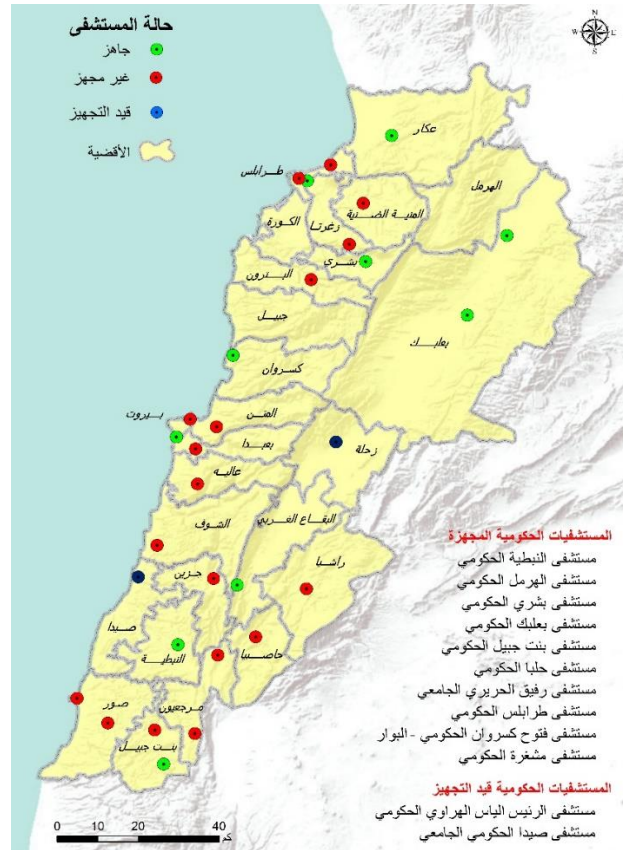
المرجع: المعلومات الصادرة عن وزارة الصحة العامة

يمكن الاطلاع على التقرير وكافة التعاميم الرسمية الصادرة على الرابط: drm.pcm.gov.lb

أو عبر وسائل التواصل الاجتماعي @DRM_Lebanon

جهازية المستشفيات الحكومية

جهازية المستشفيات الخاصة



المرجع: المعلومات الصادرة عن وزارة الصحة العامة

المختبرات المعينة من وزارة الصحة العامة لإجراء التشخيص المخبري لفيروس كورونا

الموقع	المختبر
بيروت	مستشفى رفيق الحريري الجامعي
بعلبك	مستشفى بعلبك الحكومي
كسروان	مستشفى فتوح كسروان الحكومي - البوار
بيروت	مستشفى الجامعة الأميركية
بيروت	مستشفى أوتيل ديو دو فرانس (HDF/Mérieux/USJ)
بيروت	مستشفى القديس جاورجيوس
بيروت	مستشفى رزق (LAU)
جبيل	مستشفى سيدة المعونات الجامعي
طرابلس	مستشفى المظلوم
الكورة	مستشفى هيكل
المتن	مستشفى سرحال
المتن	مستشفى بحنس
بيروت	مستشفى اللبناني الجعيتاوي الجامعي
بعيدا	مستشفى جبل لبنان
بعيدا	مستشفى السان جورج الحدث
الشوف	مستشفى عين وزين
صيدا	مستشفى حمود الجامعي

يمكن الاطلاع على التقرير وكافة التعاميم الرسمية الصادرة على الرابط: drm.pcm.gov.lb

أو عبر وسائل التواصل الاجتماعي @DRM_Lebanon

الإجراءات قيد التنفيذ

وزارة الصحة العامة

- استلام المساعدات الطبية من الدول الصديقة والشقيقة التي تزيد من قدرة المستشفيات والأطقم الطبية لمواجهة فيروس كورونا المستجد.
- متابعة فحوصات الـ PCR للمواطنين في مختلف المناطق اللبنانية ومطابقة النتائج.
- تتبّع الأوضاع الصحية للمواطنين الوافدين من مختلف الدول بشكل يومي في المستشفيات وفي الحجر المنزلي.
- الكشف الميداني على المستشفيات والمختبرات المعيّنة من قبل الوزارة للتعامل مع فيروس كورونا المستجد.
- إصدار التقرير اليومي عن الحالات الجديدة ووضعها في المستشفيات الحكومية والخاصة وتتبع الحالات المحتملة.
- استمرار العمل على زيادة جهوزية المستشفيات للاحية إجراء الفحوصات واستقبال الحالات.

الصليب الأحمر اللبناني

عدد الحالات التي تم نقلها إلى المستشفيات	عدد مراكز الإسعاف التي تستجيب	عدد مراكز الإسعاف الإضافية الجاهزة للاستجابة	عدد المسعفين المدربين	عدد فحوصات PCR التي تم نقلها إلى المختبرات	عدد المستفيدين من حلقات التوعية حول الوقاية من الفيروس
٧٦١ (٧ حالة جديدة)	٣٦	١١	١,١٧٠ (٤١ مسعف جديد)	٤٣١ (٤ فحوصات جديدة)	٥٢,٨٤٩

الأجهزة العسكرية والأمنية

المهام	الجهة
<ul style="list-style-type: none"> - تسيير دوريات في مختلف المناطق اللبنانية. - إقفال ١٦٧ محلاً تجارياً مخالفاً لقرار التعبئة العامة. - تفريق ٣٥ تجمعاً في عدد من المناطق. - مؤازرة عدد من البلديات في تطبيق قرار التعبئة العامة. - التبليغ عن إقفال ١١٦ طريقاً فرعياً في مختلف المناطق. - توعية المواطنين عبر مكبرات الصوت. 	الجيش
<ul style="list-style-type: none"> - تسطير ٩٠٧ محاضر مكتوبة: • ٢٦٢ محضراً بحق السيارات المخالفة لقرار السير. • ٧٣ محضراً بحق المؤسسات المخالفة لقرار التعبئة العامة. • ٢٠٨ محاضر بحق أفراد مخالفين لقرار التعبئة العامة. 	المديرية العامة لقوى الأمن الداخلي
<ul style="list-style-type: none"> - تطبيق الإجراءات الأمنية والوقائية المطلوبة على المرافق والمعابر الحدودية. - تسيير دوريات في مختلف المناطق اللبنانية وإقامة حواجز ظرفية لضبط مخالفات قرار السير وإقفال المحلات التجارية المخالفة. - تفحص الحالات المشتبهة والمؤكد في الحجر المنزلي في مختلف المناطق. - تفريق تجمعات وتنظيم الاكثاظ خاصة أمام المصارف. 	المديرية العامة للأمن العام
<ul style="list-style-type: none"> - مؤازرة مراقبي وزارة الصحة العامة في النبطية والباق في الكشف على المطاعم والملاحم والمحلات المستنثة من قرار الإقفال للتأكد من الالتزام بالإجراءات الصحية والوقائية وتوجيه إنذارات للمخالفين. - تسيير دوريات في مختلف المناطق للكشف على محلات بيع الخضار والمواد الغذائية والطلب من أصحابها عرض الأسعار والالتزام بالتسعيرات الصادرة عن وزارتي الاقتصاد والزراعة. - إقامة حواجز ظرفية في مختلف المناطق اللبنانية وضبط ١١٧ مخالفة لقرار السير. - متابعة الحالات المشتبهة والمؤكد وحالات الحجر المنزلي في مختلف المحافظات. 	المديرية العامة لأمن الدولة
<ul style="list-style-type: none"> - تنفيذ ٣ مهمات نقل لمرضى غسيل الكلى إلى المستشفيات بسبب تعذر وصولهم تنفيذاً لقرار وزير الداخلية والبلديات رقم ٢٠٢٠/٤٧٩. - وضع ٧٢ عنصراً في جهوزية تامة معززين بـ ١٦ سيارة إسعاف للتدخل عند الضرورة في عمليات نقل المصابين بفيروس كورونا المستجد. - تدريب ٣٠٠ عنصر للتدخل في عمليات نقل المصابين بفيروس كورونا وفقاً لتوافر العتاد الفردي اللازم لهذه المهمات. - تعقيم عدد من الأماكن العامة والخاصة والقطاعات الحيوية المستنثة من قرار الإقفال ضمن الأفضية في مختلف المحافظات اللبنانية. 	المديرية العامة للدفاع المدني

يمكن الاطلاع على التقرير وكافة التعاميم الرسمية الصادرة على الرابط: drm.pcm.gov.lb

أو عبر وسائل التواصل الاجتماعي @DRM_Lebanon

وزارة الداخلية والبلديات

- تطبيق قرار تمديد حالة التعبئة العامة لغاية ٢٠٢٠/٤/٢٦ بموجب إنهاء صادر عن المجلس الأعلى للدفاع رقم ٣ تاريخ ٢٠٢٠/٤/٩ بناء على مرسوم مجلس الوزراء رقم ٢٠٢٠/٦٢٠٩.
- متابعة تطبيق قرار رقم ٤٧٩ بتاريخ ٥ نيسان ٢٠٢٠ حول توقيت سير السيارات والشاحنات والدراجات النارية حسب ارقام اللوحات.

وزارة الأشغال العامة والنقل

مطار رفيق الحريري الدولي: الجمعة ٢٠٢٠/٤/١٧

الرحلة	قادمة من	وقت الوصول	على متنها
طائرة خاصة تابعة لشركة MEA	فرنسا	١٧:٠٠	مواطنین لبنانیین
مجموع الوافدين			
طائرة شحن	الإمارات	١٠:٠٥	بضائع مختلفة
طائرة شحن تابعة لشركة DHL	البحرين	١٩:٣٠	بضائع مختلفة
طائرة عسكرية	اسبانيا	١٤:٥٥	تبدیل عناصر تابعة لقوات الطوارئ
طائرة شحن	قطر	٢١:٠٠	مواسي
مجموع طائرات الشحن			
٤			

المرافق: الجمعة ٢٠٢٠/٤/١٧

المرقا	دخول	مغادرة	نوع الحمولة
العدد	البلد/الجهة	العدد	البلد/الجهة
١	تركيا	١	مرفأ طرابلس
١	لاتفيا	١	بلوك رقم ٤
١	مرفأ بيروت	١	مرفأ جونبة
١	مرفأ بيروت	١	مرفأ جونبة
١	مرفأ بيروت	١	مرفأ شكا
٤		٥	فارعة
المجموع			
			٤

ملاحظة:

- المطار: يخضع كل الوافدين عبر مطار رفيق الحريري الدولي إلى الإجراءات الصحية والأمنية المعتمدة في خطة عودة المغتربين اللبنانيين من قبل وزارة الصحة العامة والمديرية العامة للأمن العام والمديرية العامة للطيران المدني.
- المرافق: قبل السماح بدخول أية باخرة إلى حرم المرفأ، يتم فحص طاقم الباخرة بكامله من قبل جهاز تابع لوزارة الصحة العامة للتأكد من عدم وجود إصابات بفيروس كورونا.

وزارة الخارجية والمغتربين

- تابعت وزارة الخارجية والمغتربين مع وزارة الصحة العامة ووزارة الأشغال العامة والنقل والسفارة القطرية وصول هبة من دولة قطر لمساعدة لبنان في مواجهة فيروس كورونا وهي عبارة عن ١١ طناً من الكمادات وبدل حماية للأطقم الطبية وأجهزة ومعدات طبية مختلفة.
- تتابع وزارة الخارجية والمغتربين بالتنسيق مع الوزارات والجهات المعنية الأخرى واللجنة الوزارية المختصة بعودة المغتربين تحديد الدول التي تشملها المرحلة الثانية من الخطة التي ستبدأ بعد ٢٠٢٠/٤/٢٦ وتحضير اللوائح الاسمية للبنانيين الراغبين في العودة من خلال البعثات والفتصليات اللبنانية ومتابعة الإجراءات الصحية المطلوب اتخاذها من قبل المغتربين قبل السفر.
- تتابع الوزارة مع المصارف بشكل يومي موضوع تحويل الأموال إلى الطلاب المغتربين على ضوء ورود عدد كبير من المراجعات من قبل الطلاب وأهاليهم.
- تتابع الوزارة مع البعثات والفتصليات اللبنانية تنظيم اللوائح الاسمية للطلاب المغتربين ذوي الإمكانات المادية المحدودة الذين سيشملهم المساعدات المادية المباشرة.
- تتلقى الوزارة تقاريراً يومية عن قيام عدد كبير من المغتربين بالتبرّع للطواقم الطبية والمستشفيات الحكومية عبر أرقام الحسابات المصرفية التي عُمت على كافة البعثات اللبنانية.

ملاحظة:

- الرابط الإلكتروني للبنانيين الراغبين بالعودة: <https://mfa.gov.lb/arabic/return-to-lebanon>
- الرابط الإلكتروني للطلاب المغتربين: <https://mfa.gov.lb/arabic/students-abroad>

يمكن الاطلاع على التقرير وكافة التعاميم الرسمية الصادرة على الرابط: drm.pcm.gov.lb

أو عبر وسائل التواصل الاجتماعي @DRM_Lebanon

وزارة الشؤون الاجتماعية

- حرصاً على وصول المساعدات إلى العائلات الأكثر فقراً في لبنان، تُعيد وزارة الشؤون الاجتماعية النظر في اللوائح الاسمية للعائلات المستفيدة من خطة الطوارئ الاجتماعية في مرحلتها الأولى بعد أن تبين لدى الجيش عند التدقيق في بعض الأسماء من خلال البلديات والمخاتير عدم استحقاقها للمساعدات وفق الأولويات التي وضعتها الحكومة.
- تستكمل الوزارة العمل على جمع المعلومات حول العائلات الأكثر فقراً عبر البلديات والمخاتير لرفعها عبر المحافظين ووزارة الداخلية والبلديات إلى رئاسة مجلس الوزراء من أجل دراستها وتحديد الجداول النهائية بالمستفيدين من المساعدات الاجتماعية.

وزارة التربية والتعليم العالي

- قامت وزارة التربية والتعليم العالي بتحضير مستلزمات اعتماد منصة التعلّم عن بعد (Microsoft Teams)، وتمكنت خلال الاسابيع المنصرمين من خلق أكثر من مليون ومئتي ألف حساب لكل من الأساتذة والمدرسين والتلامذة في القطاعين الرسمي والخاص. كما تم تعريف مديري المدارس والثانويات الرسمية على المنصة، وتدريب كافة مستخدمي المكننة (أكثر من ١٢٠٠ موظف) على إجراءات استعمالها، بالإضافة إلى تدريب أكثر من ٣٧٠٠٠ أستاذ ومدّرس من خلال برنامج بث مباشر (live-streaming) أعدته وحدة المعلوماتية في الوزارة.

وزارة الزراعة

- تتابع وزارة الزراعة، في سياق مراقبة الأسعار، جولاتها في أسواق الجملة لبيع الخضار والفاكهة بالتعاون مع وزارة الاقتصاد والتجارة والأجهزة الأمنية لحماية المستهلك والتأكد من عدم التلاعب بالأسعار ومراقبة الأسواق تحت طائلة إقفال المحلات المخالفة وختمها بالشمع الأحمر.

وزارة العمل

- صدر عن وزارة العمل تعميم رقم ١/٢٥ تاريخ ٢٠٢٠/٤/١٥ حول إجراءات الصحة والسلامة المهنية في محلات البقالة والسوبرماركت للحد من انتشار فيروس كورونا المستجد.
- صدر عن وزارة العمل تعميم رقم ١/٢٦ تاريخ ٢٠٢٠/٤/١٥ حول إجراءات الصحة والسلامة المهنية في المنشآت الصناعية للحد من انتشار فيروس كورونا المستجد.

الإجراءات على صعيد المحافظات والبلديات

مراكز العزل التي تمت الموافقة عليها من قبل اللجنة الوطنية لمتابعة التدابير والإجراءات الوقائية لمواجهة فيروس

كورونا لتاريخ: **الجمعة ١٠ نيسان ٢٠٢٠**

المحافظة	عدد المراكز	تضم اللجنة المتخصصة المكلفة بالكشف على مراكز العزل المحتملة ضابطاً من الأمانة العامة للمجلس الأعلى للدفاع، ضابطاً طبياً من الطبابة العسكرية في الجيش، ضابطاً مهندساً من الجيش وممثلاً عن نقابة الممرضات والممرضين في لبنان.
جبل لبنان	١٦	
الشمال	٢	
الجنوب	٤	
عكار	١١	
البقاع	١٠	تعمل اللجنة على وضع وتنفيذ خطة لتجهيز مراكز العزل التي تم اختيارها بالتنسيق مع الإدارات المعنية ومع المحافظين والبلديات.
المجموع لتاريخه	٤٣	

يمكن الاطلاع على التقرير وكافة التعاميم الرسمية الصادرة على الرابط: drm.pcm.gov.lb

أو عبر وسائل التواصل الاجتماعي @DRM_Lebanon

نسبة الالتزام بالإفقال

المحافظة	النسبة المئوية	القطاعات المخالفة
بيروت	٪٨٥	محلات تجارية، حركة سير ناشطة، مخالفات لقرار السير
الشمال	٪٨٠	محلات تجارية، حركة سير ناشطة، مخالفات لقرار السير
عكار	٪٨٥	أسواق خضار، محلات تجارية، مخالفات لقرار السير، تجمعات أمام ماكينات الصراف الآلي
بعلبك الهرمل	٪٨٠	محلات إكسبرس، محلات تجارية، حركة سير ناشطة، تجمعات أمام مراكز بيع المواد الغذائية، تجمعات للعمال في الزراعة، مخالفات لقرار السير
البقاع	٪٩٠	محلات تجارية
جبل لبنان	٪٩٠	محلات تجارية، مخالفات لقرار السير
الجنوب	٪٩٠	تجمعات في الأحياء الداخلية، مخالفات لقرار السير
النبطية	٪٩٠	محلات تجارية، تجمعات أمام ماكينات الصراف الآلي، مخالفات لقرار السير

أهداف غرفة العمليات الوطنية

تعمل غرفة العمليات الوطنية على توحيد وتنسيق كافة الجهود الوطنية الرسمية والخاصة من أجل تحقيق الأهداف التالية:

- الهدف الأول:** الحد من انتشار الفيروس واحتوائه عبر تطبيق التدابير الاحترازية، تخفيف الاحتكاك المباشر بين الناس وتعزيز عملية التواصل مع الناس والتوعية لتعميم المعلومات الصحيحة.
- الهدف الثاني:** تأمين استمرارية الخدمات الأساسية على الصعيد الوطني من خلال تحديد الخدمات الأساسية ومتطلبات الصيانة، تشجيع العمل عن بعد، اتخاذ التدابير الاقتصادية والاجتماعية بالحد الأدنى المطلوب المرتبط بتطبيق القرارات.
- الهدف الثالث:** زيادة قدرات القطاع الصحي للاستجابة من خلال مسح الموارد المتوافرة والاحتياجات بشكل مستمر مقارنة مع المنحنى الوبائي، استقطاب التمويل والمساعدات التقنية وزيادة القدرة الاستيعابية للمستشفيات وإدارة الحالات.

التوجيهات العامة

المخاطر المؤثرة في سرعة انتشار الفيروس

- عدم التزام المواطنين بتدابير الوقاية.
- عدم الالتزام بتدابير الحجر المنزلي الإلزامي.
- انتشار الوباء في الأماكن المكتظة.
- عدم الالتزام الكامل بمنع التجمعات والاختلاط.
- الالتزام بتطبيق القرارات الصادرة عن رئاسة مجلس الوزراء على صعيد الإدارات العامة والخاصة والبلديات.
- الالتزام بملازمة المنازل وعدم الخروج إلا للعمل أو عند الضرورة القصوى.
- الالتزام بغسل اليدين المتكرر ومراعاة كل شروط السلامة الواجب اتخاذها وفق وزارة الصحة العامة.
- الحرص على الابتعاد عن الأماكن المزدحمة وتجنب المخالطة الاجتماعية والالتزام بالمسافة الآمنة بين الأفراد.
- الاتصال مباشرة على الرقم الساخن لوزارة الصحة العامة عند الشعور بأية عوارض: ١٢١٤ أو ٠١/٥٩٤٤٥٩.

يمكن الاطلاع على التقرير وكافة التعاميم الرسمية الصادرة على الرابط: drm.pcm.gov.lb

أو عبر وسائل التواصل الاجتماعي @DRM_Lebanon