

غرفة العمليات الوطنية لإدارة الكوارث التقرير اليومي حول COVID-19


وقت صدور التقرير: 10:00

تقرير رقم: 233

التاريخ: الجمعة 6 تشرين الثاني 2020

الجديد في التقرير:

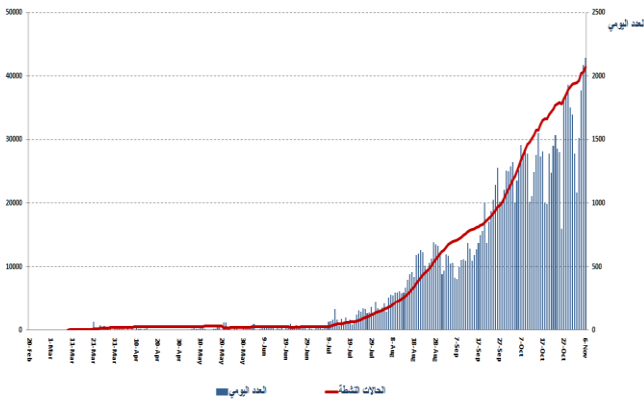
- اللانحة المحدّثة للمختبرات المعتمدة من قبل وزارة الصحة العامة لإجراء فحوصات الـ PCR .
- أسماء المختبرات التي لم تحدد القضاء أو مكان السكن أو رقم الهاتف لعدد من الحالات الإيجابية مما يؤثر على تتبع الحالات وتحديد المخالطين لإجراء الفحوصات اللازمة خلال الـ 24 ساعة المتصّرة.

48,995 حالة شفاء		700 حالة وفاة		91,328 مجموع الإصابات منذ 21 شباط 2020		2,142 حالة جديدة					
1,288 حالة شفاء جديدة		17 حالة وفاة جديدة		2,462 وافدين		88,866 مقيمين					
777 حالة استشفاء			41,633 حالة نشطة		1,477 حالة في القطاع الصحي		308 الحالات المكررة				
131 حالة على التنفس الاصطناعي	274 حالة في العناية المركزة	503 حالات استشفاء متوسطة	40,856 حالات في العزل المنزلي		19 حالة جديدة في القطاع الصحي		17,7% نسبة الفحوصات الإيجابية				
				الواقع اللبناني في لبنان مقارنة بالعالم				1,248,826 فحص كورونا منذ 21 شباط 2020			
49,381,925		91,328		العديد الإجمالي				1,263 فحوصات في المطار خلال 24 ساعة المتصّرة		12,053 فحوصات للمقيمين خلال 24 ساعة المتصّرة	
1,244,651		700		عدد الوفيات							
2.52 %		0.76 %		نسبة الوفيات							
35,160,021		48,995		عدد حالات الشفاء							

المرجع: المعلومات الصادرة عن وزارة الصحة العامة

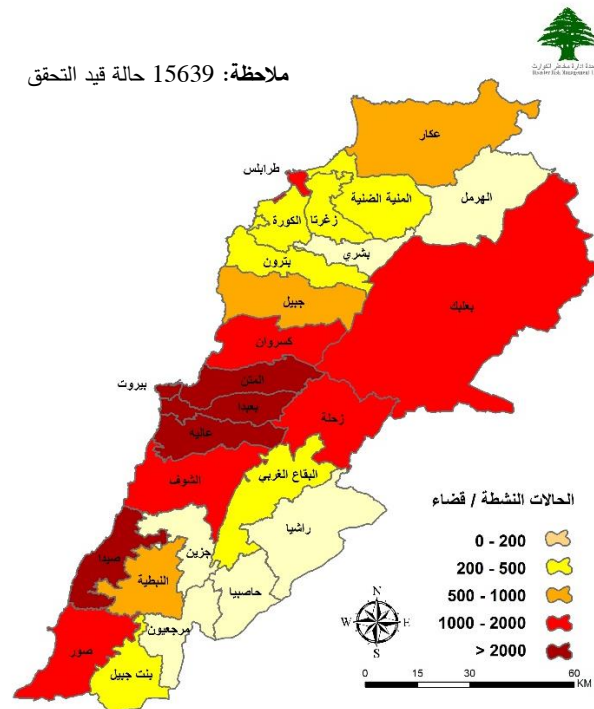
توزّع الحالات النشطة حسب الأفضية

منحنى الحالات النشطة



المرجع: المعلومات الصادرة عن وزارة الصحة العامة

ملاحظة: 15639 حالة قيد التحقق



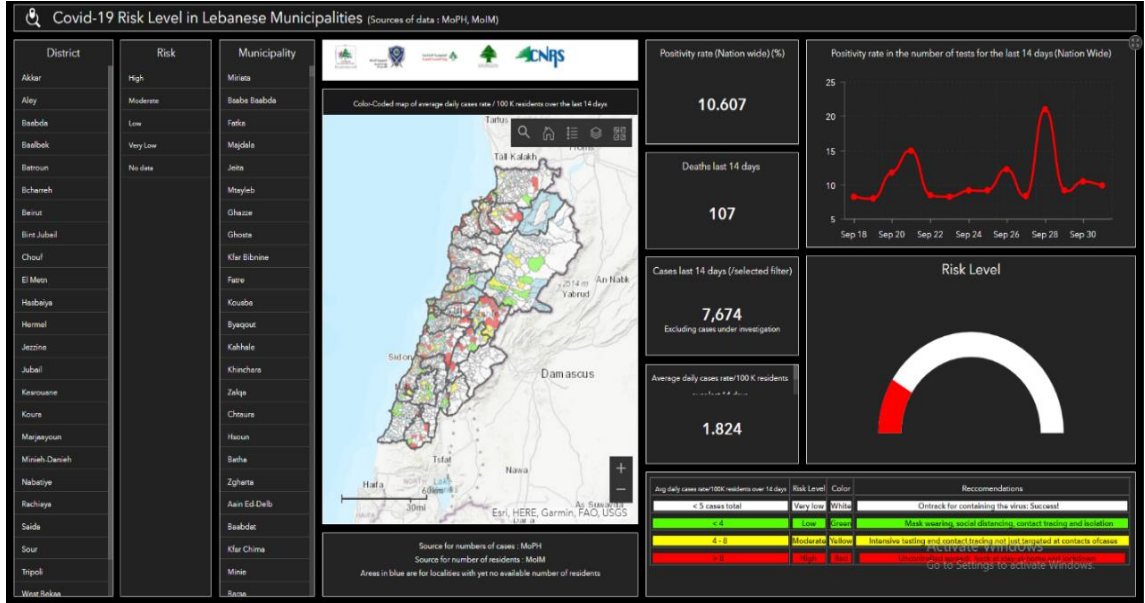
يمكن الاطلاع على التقرير وكافة التعاميم الرسمية الصادرة على الرابط: <http://drm.pcm.gov.lb>

أو عبر وسائل التواصل الاجتماعي @DRM_Lebanon

توزع الحالات اليومية حسب البلديات

بيروت	171	بعيدا	339	المتن	215	الشوف	65	كسرون	57	طرابلس	47
عين المريسة	10	الشيح	23	برج حمود	15	الدامور	1	صربا	2	الزيتون	8
الجامعة الاميركية	1	الجناح	13	النبعة	5	السعديات	1	الكسليك	2	الحدادين	1
راس بيروت	6	الاوراعي	10	سن الفيل	7	الناعمة	3	ذوق مكاييل	3	باب الرمل	2
المنارة	1	بنر حسن	13	حرش ثابت	1	حارة الناعمة	4	جونيه غدير	1	التل	2
الروشة	3	المدينة الرياضية	2	جديدة المتن	6	شحيم	11	ذوق مصبح	6	القبعة	11
الحمرا	12	العقبيري	12	راس الجديدة	2	مسايد	1	أدونيس	4	الزاهرية	1
جنبلات	1	عين الزمانة	14	البوشية	9	مزبود	1	حارة صخر	4	بساتين طرابلس	1
المصيطبة	9	فرن الشباك	6	الدورة	2	داريا	2	ساحل علما	2	ميناء طرابلس 1	7
مار الياس	10	حارة حريك	60	سد البوشية	5	كترمايا	2	الصفرا	3	بساتين الميناء	1
الأونيسكو	1	اللبيكي	12	السبتية	2	برجا	7	البيوار	3	البدواي	3
تلة الخياط	2	برج البراجنة	42	دير مار روكز	1	الجية	3	العقبية	2	مدينة الجديدة	2
تلة النروز	1	المرجعة	13	الدكوانة	14	بيت الدين	1	عجلتون	2	قيد التحقق	8
الصناع	2	تحويطة الغدير	4	المكلس	1	السماقانية	1	عين الريحانة	1	الكورة	8
الظريف	6	بعيدا	3	أنطلياس	3	كفر حيم	1	غزير	6	بطرام	1
المزرعة	14	الحازمية	11	جل الديب	4	بريح	1	معاملتين	1	بترومين	1
برج أبو حيدر	14	الفياضية	1	النفاش	5	عين زحلنا	1	برج الفتوح	1	برعون	1
البيضة الفوقا	1	الحدث	41	الزلقا	5	الصفرا	1	شننغير	1	أنفه	2
الملعب البلدي	1	الجمهور	2	بباقوت	36	بعقلين	2	حربصا	1	بحصاص	1
الطريق الجديدة	11	كفر شيما	5	الضبيبة	10	الغريفة	2	الغينة	2	ضهر العين	1
الحرش	1	وادي شرور السفلى	1	مزرعة دير عوكر	1	الجاهلية	2	درعون	1	برسا	1
راس النبع	11	وادي شرور العليا	1	المنصورة	9	حصروت	1	عباله	1	زغرنا	8
الباشورة	7	بسابا	3	النفار	8	بغعاتا	4	المشاهه	1	زغرنا	1
البيضة التحتا	5	الهلالية	1	عين سعادة	6	نيجا	1	يخشوش	1	حرف (أرده)	1
مار مخايل النهر	1	العبابية	1	عين نجم	1	عين وزين	5	فيطرون	1	حارة الفوار	1
الاشرفية	10	راس المتن	1	روميته	8	معاصر الشوف	3	رعنتين	1	بسبعل	1
السويفي	1	عاريا	1	بصالم	3	الباروك	3	قيد التحقق	4	كفر فو	1
قيد التحقق	29	الدالية	1	نايه	2	عاليه	160	بعلبك	183	عينطورين	1
عكار	62	حمانا	2	المطيلاب	1	شويات العمرسية	13	بعلبك	32	مرايطه	1
حلبا	1	الشبابية	2	الرابية	2	حي السلم	28	الشرانة	1	قيد التحقق	1
شيخ محمد	2	قرنايل	1	قرنة شهوان	3	شويات القبعة	2	عين بورضاي	2	البيرون	20
شيخ طابا	1	قيد التحقق	37	اليسار	2	خلدة	6	دورس	8	كفر عبيدا	3
دورة	1	زحلة	72	الربوة	1	شويات الامراء	16	اياعات	3	شكا	2
سويسة عكار	2	زحلة الراسية	3	بيت الشعار	6	دير قوبل	2	عدوس	2	شكا العتيقة	1
كوشا	2	زحلة المعلقة	3	ديك المحدي	3	عرمون	27	عشكي	1	جربتا	1
كفر ملكي	1	كرك نوح	3	مزرعة يشوع	2	مونسنة	2	نحله	4	محمرش	1
حكر الضاهري	1	معلقة أراضي	1	زكريت	4	بشامون	14	مقنة	2	بسيينا	1
ببين	3	حوش الامراء اراضي	1	بكفيا	3	لبليل	3	كفر دان	2	عبرين	1
نهر البارد	8	حوش الامراء	3	عين الخروبة	1	بسوس	2	الفاكهة	2	راس نحاش	3
برقاليل	4	حزرتا	1	عين علق	1	عاليه	16	النبي عثمان	5	كفور العربي	1
قبيعت	1	قاع الريم	1	برمانا	2	الكحالة	1	عرسال	7	نيجا	1
حرار	1	نيجا	1	قنابة برمانا	2	القماطية	5	اللوبة	1	قيد التحقق	5
قرقف	1	كسارا	2	جوانيه	1	كيفون	1	توفيقيه	1	صور	60
جديدة القبطع	2	جلالا	1	بيدات	2	بيصور	2	قاع بعلبك	2	صور	11
مشمش	2	تعاليبا	7	الزاهرية	1	عيناب	1	نقرة	1	صور البص	2
فنديق	1	تعالييل	1	عين السديانة	1	قبر شمون	1	يونين	2	الرشيدية	3
مجدلا	2	سعدنايل	2	بتغرين	2	عين كسور	1	عينتا	2	باترليه	1
رحبه	3	قب الياس	5	قيد التحقق	5	عيه	1	بندنايل	4	دير قانون العين	1
مشتي حمود	2	المرجات	1	جيبيل	1	بخدمون الضيعة	57	قصرنيا	4	جويا	1
جديدة عيديمون	1	بر الياس	1	جيبيل	1	شانيه	9	تمنين الفوقا	1	مجادل	1
عندقت	1	مجدل عنجر	7	مستينا	6	مجدل بعنا	1	بيت شاما	1	محرونة	2
وادي خالد	1	رياق	7	بلاط	3	صوفر	2	حوش الرفافة	4	وادي جيلر	1
اكروم	3	علي النهري	3	إده	1	بتاتر	3	تمنين التحتا	5	بالقيه	1
قيد التحقق	15	تربل	1	عمشيت	8	العزونية	1	شمسطار	4	ياريش	1
بشري	14	عين كفر زيد	1	حالات	3	قيد التحقق	7	طاريا	6	قانا	2
بشري	5	كفر زيد	3	الفيدار	1	صيذا	80	سر عين التحتا	9	معركة	5
برعون	1	قيد التحقق	13	حصرايل	1	صيذا القديمة	11	سر عين الفوقا	5	جناتا	2
بقاقنا	1	البقاع الغربي	20	نهر ابراهيم	4	صيذا السبيل	1	طلبا	3	البازرورية	2
بقاع كفرا	2	مشغرة	2	إهمج	2	الهلالية	6	حزين	1	الشهابية	1
قيد التحقق	5	صغيين	1	لخند	1	حارة صيدا	5	خضر	1	رمادية	2
المنية الضنية	19	جب جبين	2	بقللي	2	عين الحلوة	4	النبي شيت	6	طورا	1
دير عمار	1	لالا	1	بريج	1	مجدليون	1	حور تعلا	1	دير قانون النهر	1
المنية	5	السلطان يعقوب	2	ساقية الخيط	1	عبرا	2	بريتال	9	بدياس	1
سير الضنية	1	الفرعون	1	ترنج	1	بقسطا	1	بوداي	5	العباسية	2
طاران	1	مناره (حمارة)	1	قيد التحقق	14	عين الدلب	4	فلاوي	1	الشعيتية	2
نمرين	1	حوش الحرمة	1	النبطية	35	غازية	4	قيد التحقق	33	جبال البطم	1
حقل العزيمة	1	صويري	1	زبدين	1	مغدوشة	1	الهرميل	12	برج رخال	2
بيت الفقس	1	سحمر	1	حبوش	3	الخراب	2	الهرميل	10	منصوري	2
سفيرة	2	المرج	2	كفر تينيت	2	عدلون	2	قيد التحقق	2	قيد التحقق	9
فر صبتا	1	قيد التحقق	5	عين قانا	1	أنصارية	1	راشيا	7	فضاء قيد التحقق	408
روضه	1	بنت جيبيل	11	زفتا	3	الصرفند	1	عقبة راشيا	1		
بخعون	1	عيترون	1	دير الزهراني	4	النجارية	3	تنورة	1		
كفر ببنين	1	رميش	1	النميرية	1	كفر حنا	1	كفر فوق	1		
قيد التحقق	2	عيتا الجبل	1	حاروف	1	قيد التحقق	30	عين حرشة	1		
حاصبيا	4	شغرا	1	ميفدون	2	مرجعيون	7	قيد التحقق	3		
حاصبيا	2	حاريص	1	عنا	1	مرجعيون	1				
كفر شوبا	1	قلويه	3	زوطر الشرقية	1	دبين	2				
قيد التحقق	1	برج قلويه	1	ققعمية الجسر	2	إبل السقي	1				
جزين	1	دبل	2	بريقع	2	الخيام	1				
العيشية	1			يحمز	1	ميس الجبل	1				
				قيد التحقق	11	الصوانة	1				

المنصة الإلكترونية لقياس مستوى خطر انتشار فيروس كورونا المستجد حسب الأفضية

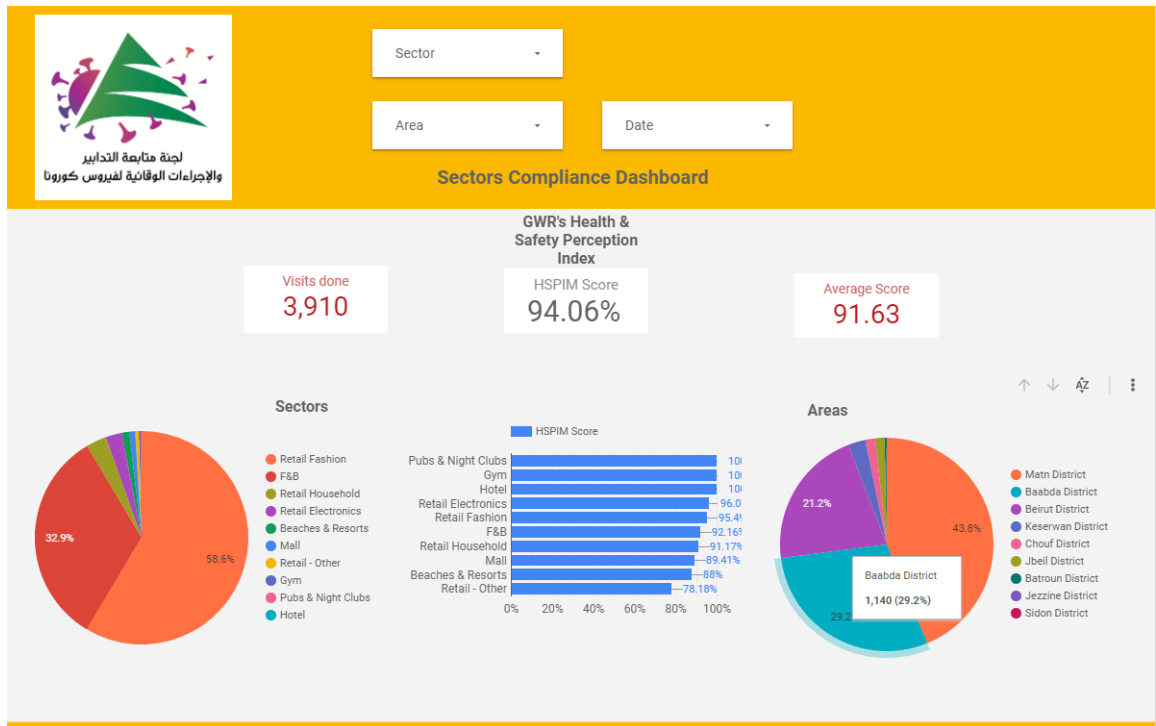


المرجع: المعلومات الصادرة عن وزارة الصحة العامة، وزارة الداخلية والبلديات، لجنة متابعة التدابير والإجراءات الوقائية لمواجهة فيروس كورونا

تتيح هذه المنصة التفاعلية معرفة مستوى خطر انتشار فيروس كورونا حسب الأفضية بناء على عدد الحالات المسجلة يومياً وعدد السكان في كل قضاء. للمزيد من المعلومات بشكل يومي، يمكن الدخول على الرابط التالي:

<https://bit.ly/DRM-RiskLevelInMunicipalities>

المنصة الإلكترونية لتتبع التزام القطاعات في إجراءات التبئة العامة



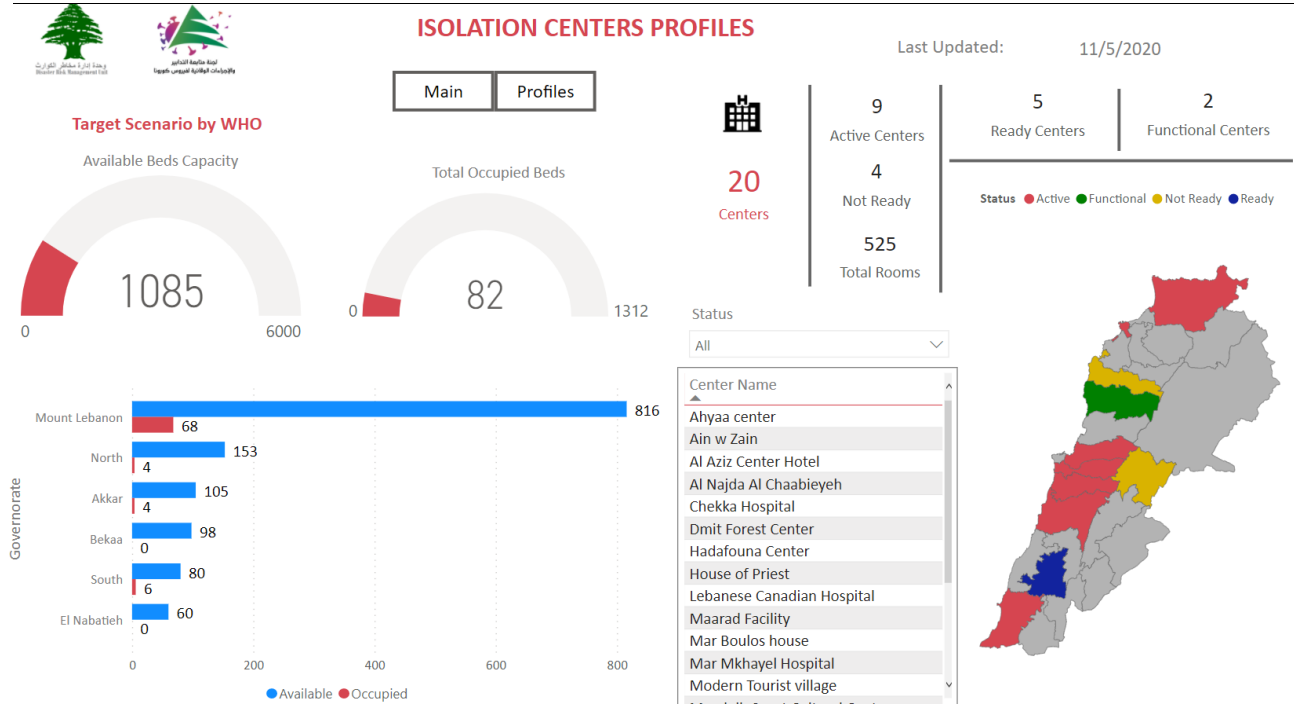
بناء على التوصية الصادرة عن اللجنة الوطنية لمتابعة الإجراءات والتدابير الوقائية لمواجهة فيروس كورونا لفتح كافة القطاعات شرط الالتزام بتطبيق إجراءات التبئة العامة (المسافة الآمنة، وضع الكمامة، وتعقيم اليدين)، تم إنشاء منصة إلكترونية خاصة لتتبع مراقبة وقياس نسبة الالتزام من قبل مختلف القطاعات بشكل مستمر. يمكن الاطلاع على النتائج التفصيلية اليومية على الرابط التالي:

<http://bit.ly/covidsectordata>

يمكن الاطلاع على التقرير وكافة التعاميم الرسمية الصادرة على الرابط: <http://drm.pcm.gov.lb>

أو عبر وسائل التواصل الاجتماعي @DRM_Lebanon

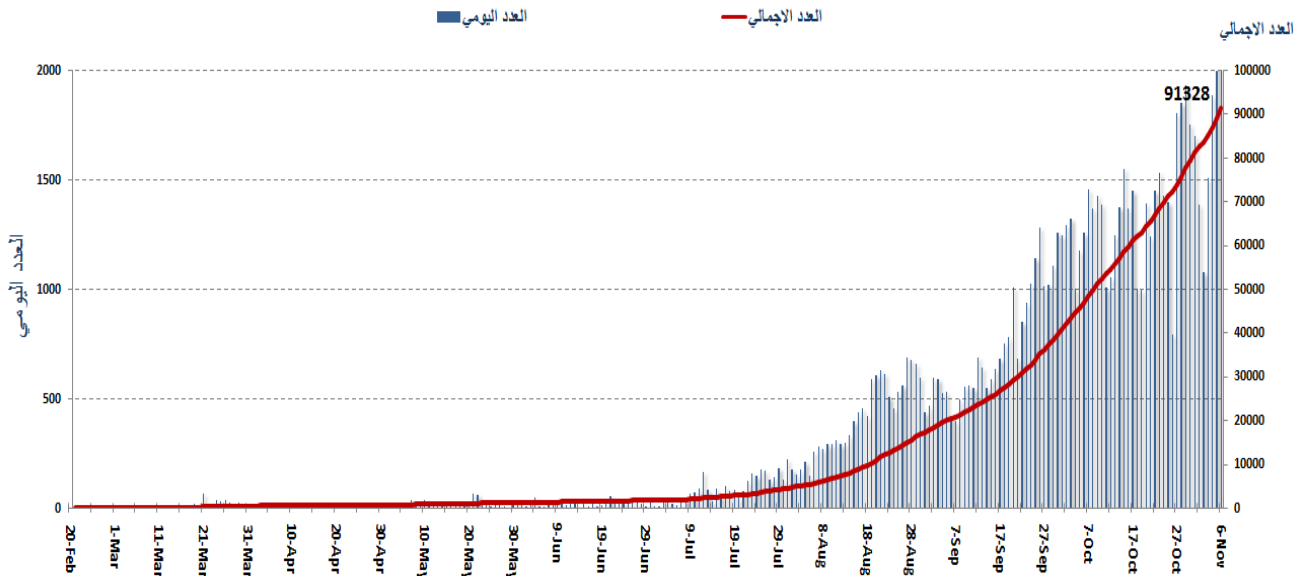
نسبة إشغال مراكز العزل للحالات المصابة بفيروس كورونا



للمزيد من المعلومات حول توزع مراكز العزل ونسبة إشغالها، الدخول على الرابط التالي: <http://bit.ly/DRM-IsolationCentersProfiles>

ملاحظة: تم تجهيز هذه المراكز بالتعاون بين اللجنة الوطنية لمتابعة التدابير والإجراءات الوقائية لمواجهة فيروس كورونا والمحافظين والبلديات، برنامج الأمم المتحدة الإنمائي، منظمة الصحة العالمية، منظمة اليونسيف، وزارة الصحة العامة، نقابة الممرضات والممرضين في لبنان، نقابة الاختصاصيين في العمل الاجتماعي.

المنحنى الوبائي حسب عدد الحالات اليومية

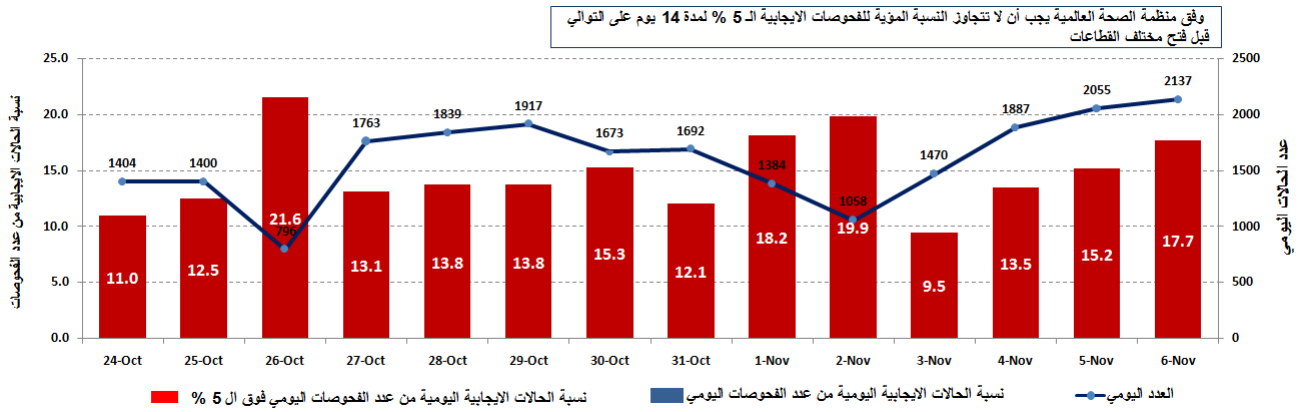


المرجع: المعلومات الصادرة عن وزارة الصحة العامة

يمكن الاطلاع على التقرير وكافة التعاميم الرسمية الصادرة على الرابط: <http://drm.pcm.gov.lb>

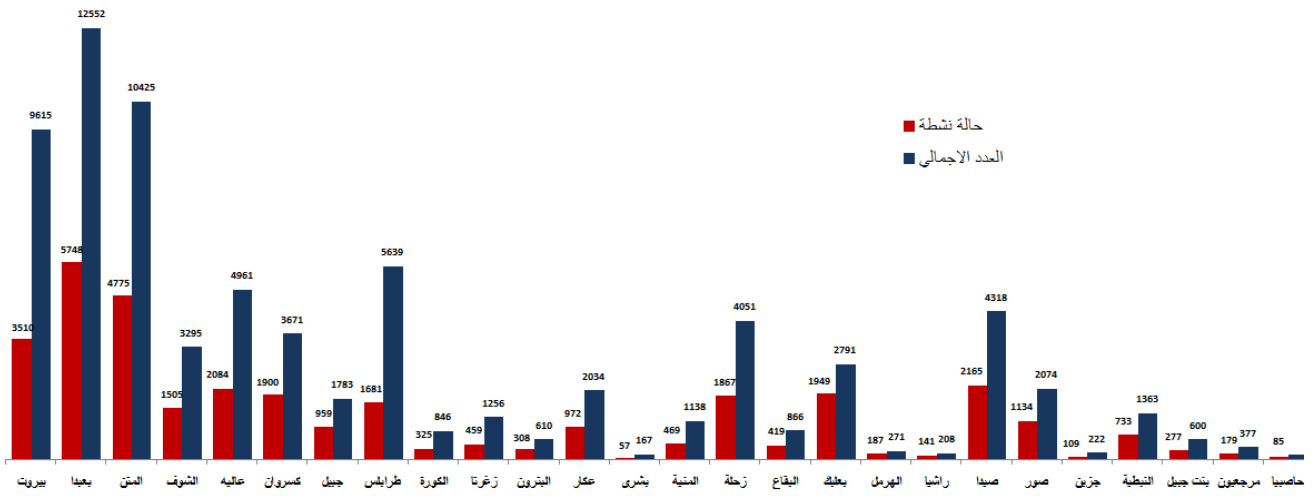
أو عبر وسائل التواصل الاجتماعي @DRM_Lebanon

نسبة الحالات الإيجابية من عدد الفحوصات اليومي (24 تشرين الأول - 6 تشرين الثاني)



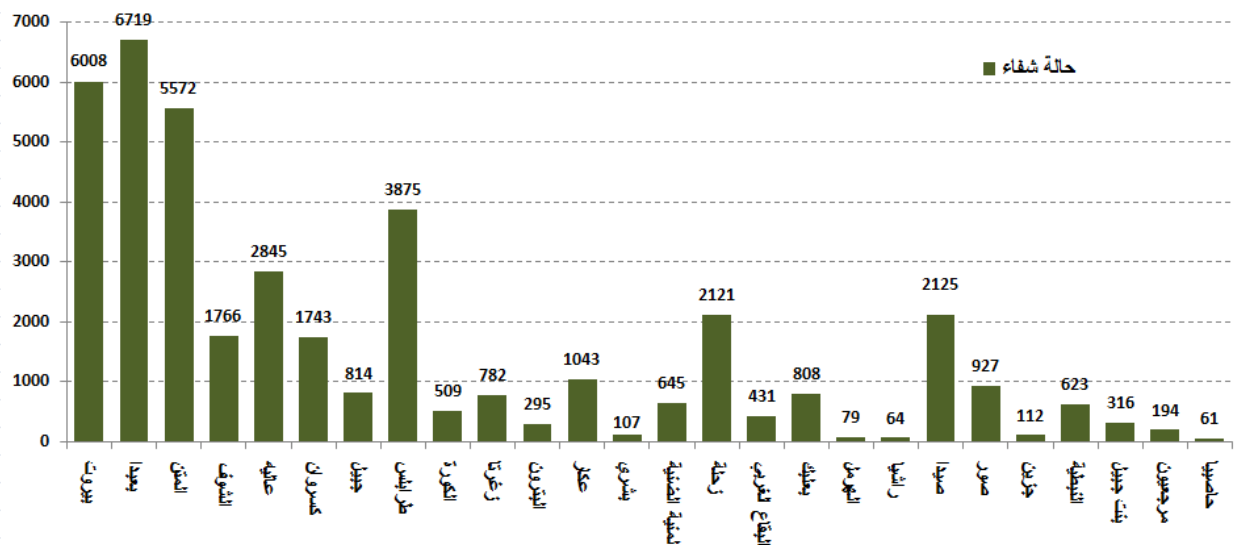
المرجع: المعلومات الصادرة عن وزارة الصحة العامة

توزيع الحالات النشطة حسب القضاء



المرجع: المعلومات الصادرة عن وزارة الصحة العامة

توزيع حالات الشفاء حسب القضاء

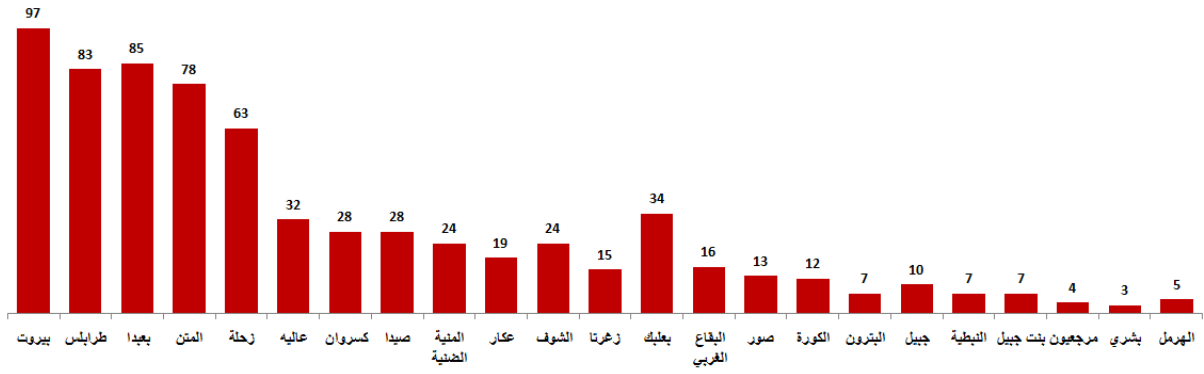


المرجع: المعلومات الصادرة عن وزارة الصحة العامة

يمكن الاطلاع على التقرير وكافة التعاميم الرسمية الصادرة على الرابط: <http://drm.pcm.gov.lb>

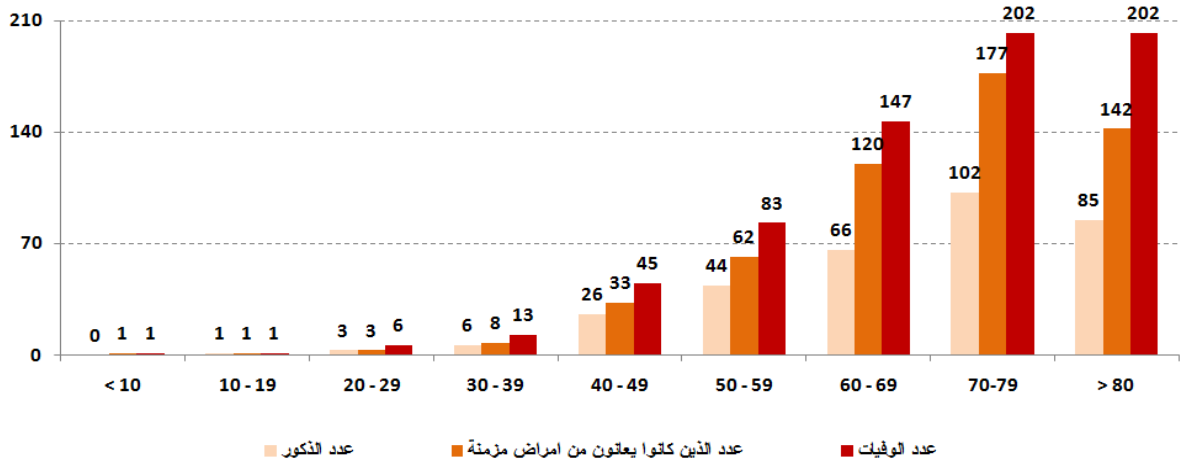
أو عبر وسائل التواصل الاجتماعي @DRM_Lebanon

توزع حالات الوفاة حسب الأفضية



المراجع: المعلومات الصادرة عن وزارة الصحة العامة

توزع حالات الوفاة حسب الفئة العمرية



المراجع: المعلومات الصادرة عن وزارة الصحة العامة

توزع حالات الوفاة حسب المستشفيات ومنطقة السكن

#	المستشفى	السكن (القضاء)	الجنس	العمر (سنة)	وجود امراض مزمنة
1	بري الحكومي	المتن	ذكر	84	نعم
2	بري الحكومي	النبطية	ذكر	57	نعم
3	بري الحكومي	مرجعيون	أنثى	77	نعم
4	بري الحكومي	بنت جبيل	أنثى	53	نعم
5	سان جورج / الحدث	بعبدا	أنثى	35	كلا
6	رياق	بعلبك	ذكر	62	نعم
7	بهمن	بعبدا	ذكر	82	نعم
8	البقاع	زحلة	ذكر	67	نعم
9	بيروت الحكومي	عاليه	ذكر	67	نعم
10	عين وزين	الشوف	ذكر	65	نعم
11	عين وزين	الشوف	ذكر	83	نعم
12	عين وزين	الشوف	أنثى	81	-
13	عين وزين	الشوف	أنثى	77	كلا
14	عين وزين	الشوف	ذكر	73	نعم
15	اللياس الهرابي / زحلة	زحلة	ذكر	72	نعم
16	اللياس الهرابي / زحلة	زحلة	أنثى	97	كلا
17	اللياس الهرابي / زحلة	زحلة	ذكر	84	نعم

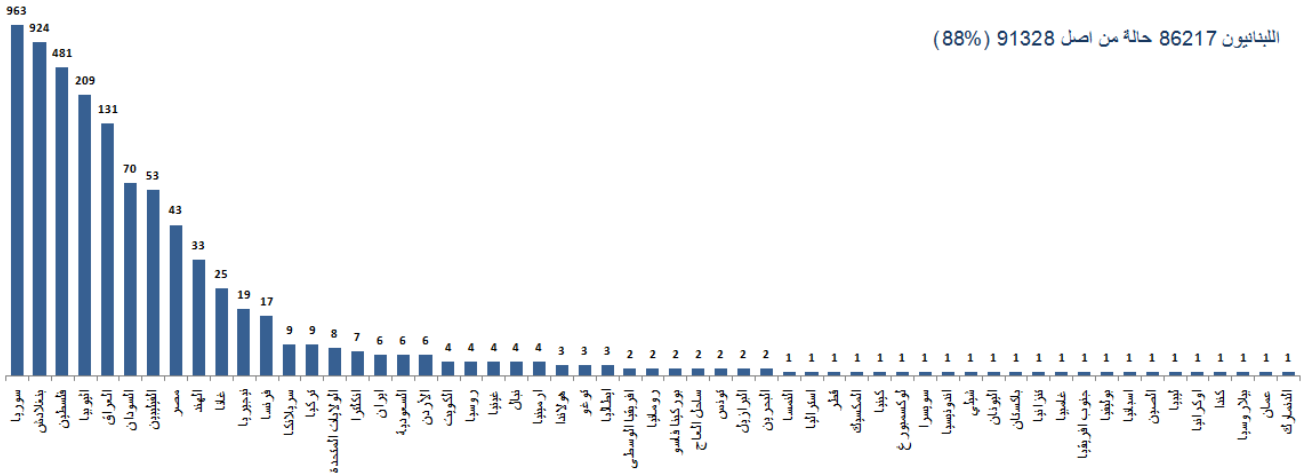
المراجع: المعلومات الصادرة عن وزارة الصحة العامة

يمكن الاطلاع على التقرير وكافة التعاميم الرسمية الصادرة على الرابط: <http://drm.pcm.gov.lb>

أو عبر وسائل التواصل الاجتماعي @DRM_Lebanon

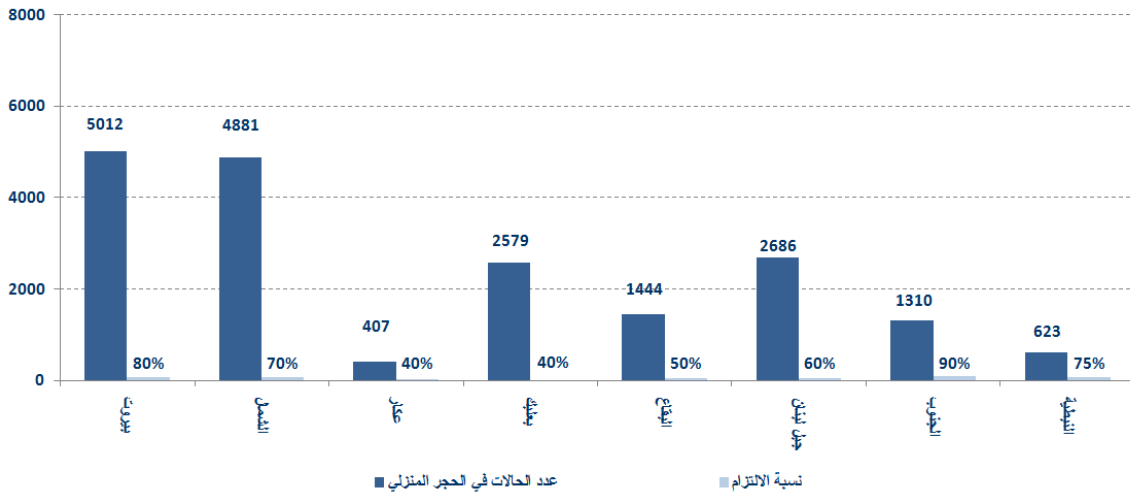
توزع الحالات حسب الجنسية

الليبانويون 86217 حالة من اصل 91328 (88%)

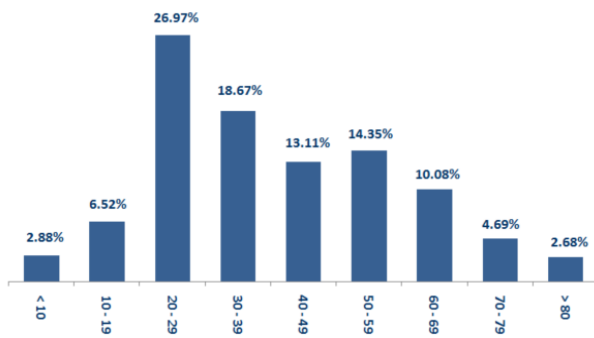


المراجع: المعلومات الصادرة عن وزارة الصحة العامة

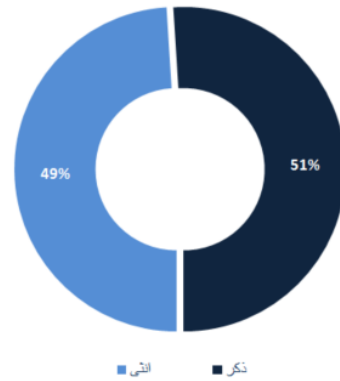
توزع حالات العزل المنزلي في المحافظات ونسبة الالتزام



توزع الحالات حسب الفئة العمرية



توزع الحالات حسب الجنس



المراجع: المعلومات الصادرة عن وزارة الصحة العامة

يمكن الاطلاع على التقرير وكافة التعاميم الرسمية الصادرة على الرابط: <http://drm.pcm.gov.lb>

أو عبر وسائل التواصل الاجتماعي @DRM_Lebanon

الإجراءات قيد التنفيذ 2020/11/06

وزارة الصحة العامة

- أفادت وزارة الصحة العامة عن استكمال فحوصات PCR لرحلات وصلت الى بيروت وأجريت في المطار بتاريخ 2020/11/2 حيث تم تسجيل (7) سبع حالات جديدة توزعت على الرحلات التالية:

التاريخ	رحلة قادمة من	الشركة	رقم الرحلة	عدد الحالات
	اسطنبول	MEA	266	1
	أضنا	PEGASUS	6700	1
	اسطنبول	التركية	826	1
	اسطنبول	PEGASUS	863	3
	دمشق	RB	181	1
المجموع				7

الصليب الأحمر اللبناني

عدد الحالات التي تم نقلها إلى المستشفيات	عدد مراكز الإسعاف التي تستجيب	عدد فحوصات PCR التي تم نقلها إلى المختبرات	عدد فحوصات PCR التي تم إجرائها (24 فصلاً جديداً)	عدد المستفيدين من حملات متابعة إجراءات الوقاية	عدد المتطوعين المدربين على نقل فحوصات PCR	عدد المدربين الجامعيين المدربين على إجراءات الوقاية في الشركات	عدد المستفيدين من المنصات الإلكترونية (4 مستفيدين جدد)
7,657 (53 حالة جديدة)	48	عدد فحوصات PCR التي تم نقلها إلى المختبرات	54,494 (24 فصلاً جديداً)	237,429	عدد المتطوعين المدربين على نقل فحوصات PCR	عدد المدربين الجامعيين المدربين على إجراءات الوقاية في الشركات	عدد المستفيدين من المنصات الإلكترونية (4 مستفيدين جدد)
عدد المستفيدين من حلقات التوعية	عدد المتدربين على إعداد خطط استجابة محلية	عدد المدربين	1498	166	عدد المتطوعين المدربين على نقل فحوصات PCR	عدد المدربين الجامعيين المدربين على إجراءات الوقاية في الشركات	عدد المستفيدين من المنصات الإلكترونية (4 مستفيدين جدد)
عدد المتدربين على إدارة مراكز الحجر الصحي	عدد متطوعي الصليب الأحمر المدربين على التوعية	عدد المدربين على إقامة حملات توعية	291	967	عدد المتطوعين المدربين على إجراءات الوقاية في الشركات	عدد المدربين الجامعيين المدربين على إجراءات الوقاية في الشركات	عدد المستفيدين من المنصات الإلكترونية (4 مستفيدين جدد)
عدد المرافق التي تم تعقيمها	عدد الملصقات والمنشورات التي تم توزيعها	عدد المعيدات التي تم توزيعها	261,781	4,654 (4 مستفيدين جدد)	عدد المتطوعين المدربين على نقل فحوصات PCR	عدد المدربين الجامعيين المدربين على إجراءات الوقاية في الشركات	عدد المستفيدين من المنصات الإلكترونية (4 مستفيدين جدد)

الأجهزة الأمنية والعسكرية

المهام	الجهة																
<ul style="list-style-type: none"> - توزيع مساعدات غذائية في مختلف المناطق اللبنانية عبر مكتب التعاون المدني العسكري CIMIC. - إقامة حواجز ظرفية في مختلف المناطق ومساندة قوى الأمن الداخلي في عزل البلدات وتفريق التجمعات. - تسيير عدد من الدوريات الراجلة والمدولية. - تسطير محاضر ضبط بحق المخالفين لقرارات التبعية العامة: 	الجيش																
<table border="1"> <thead> <tr> <th>مجموع المحاضر منذ 2020/3/8</th> <th>عدد محاضر الضبط خلال الـ 24 ساعة المنصرمة</th> </tr> </thead> <tbody> <tr> <td>22314</td> <td>94</td> </tr> <tr> <td>23115</td> <td>205</td> </tr> <tr> <td>9497</td> <td>489</td> </tr> <tr> <td>7995</td> <td>788</td> </tr> <tr> <td>8667</td> <td>115</td> </tr> <tr> <td>71588</td> <td>155</td> </tr> </tbody> </table>	مجموع المحاضر منذ 2020/3/8	عدد محاضر الضبط خلال الـ 24 ساعة المنصرمة	22314	94	23115	205	9497	489	7995	788	8667	115	71588	155	المديرية العامة لقوى الأمن الداخلي		
مجموع المحاضر منذ 2020/3/8	عدد محاضر الضبط خلال الـ 24 ساعة المنصرمة																
22314	94																
23115	205																
9497	489																
7995	788																
8667	115																
71588	155																
<ul style="list-style-type: none"> - الإفادة عن حالة وفاة جديدة في مستشفى البترون. - الإفادة عن قيام بلدية مرجعيون بتعقيم مركز أمن عام مرجعيون الإقليمي الواقع ضمن السراي الحكومي. - الإفادة عن التزام البلديات بقرار وزير الداخلية والبلديات: <table border="1"> <thead> <tr> <th>البلديات التي التزمت بالقرار</th> <th>البلديات التي لم تلتزم بالقرار</th> </tr> </thead> <tbody> <tr> <td> <ul style="list-style-type: none"> - قضاء البقاع: كفرزبد، مشغرة، بنطا، القرعون، لالا، قاع الريم، الفرزل، نحا. - قضاء جزين: مدينة جزين. - البلدات والقرى الواقعة ضمن قضاء عاليه. - البلدات والقرى الواقعة ضمن قضاء الشوف. </td> <td> <ul style="list-style-type: none"> - قضاء عكار: عندقت - قضاء البقاع: رباق - قضاء الشوف: إقليم الخروب. </td> </tr> </tbody> </table>	البلديات التي التزمت بالقرار	البلديات التي لم تلتزم بالقرار	<ul style="list-style-type: none"> - قضاء البقاع: كفرزبد، مشغرة، بنطا، القرعون، لالا، قاع الريم، الفرزل، نحا. - قضاء جزين: مدينة جزين. - البلدات والقرى الواقعة ضمن قضاء عاليه. - البلدات والقرى الواقعة ضمن قضاء الشوف. 	<ul style="list-style-type: none"> - قضاء عكار: عندقت - قضاء البقاع: رباق - قضاء الشوف: إقليم الخروب. 	المديرية العامة للأمن العام												
البلديات التي التزمت بالقرار	البلديات التي لم تلتزم بالقرار																
<ul style="list-style-type: none"> - قضاء البقاع: كفرزبد، مشغرة، بنطا، القرعون، لالا، قاع الريم، الفرزل، نحا. - قضاء جزين: مدينة جزين. - البلدات والقرى الواقعة ضمن قضاء عاليه. - البلدات والقرى الواقعة ضمن قضاء الشوف. 	<ul style="list-style-type: none"> - قضاء عكار: عندقت - قضاء البقاع: رباق - قضاء الشوف: إقليم الخروب. 																
<ul style="list-style-type: none"> - متابعة تطبيق الإجراءات الأمنية والوقائية المطلوبة في المطار وعلى المرافئ والمعابر الحدودية. - التبليغ عن الحالات المسجلة في مختلف الأضية والحالات في الحجر المنزلي. - الإفادة عن قرار قائمقام البقاع الغربي إقبال دائرة التنظيم المدني في البقاع الغربي بالتنسيق مع محافظ البقاع اعتباراً من 2020/11/6 لغاية 2020/11/12 بسبب انتشار فيروس كورونا بين الموظفين، على أن يتولى قسم الصحة في البقاع الغربي متابعة أوضاع الموظفين وإجراء الفحوصات اللازمة. - الإفادة عن العدد الإجمالي للحالات المصابة في المديرية العامة للأمن الدولة الذي بلغ 45 حالة. - التبليغ عن نسبة الالتزام بقرار التبعية العامة في المحافظات التي جاءت على النحو التالي خلال الـ 24 ساعة المنصرمة: <table border="1"> <thead> <tr> <th>بيروت</th> <th>الجنوب</th> <th>الشمال</th> <th>عكار</th> <th>البقاع</th> <th>النيطية</th> <th>بعلبك الهرمل</th> <th>جبل لبنان</th> </tr> </thead> <tbody> <tr> <td>52%</td> <td>43%</td> <td>41%</td> <td>54%</td> <td>84%</td> <td>80%</td> <td>45%</td> <td>43%</td> </tr> </tbody> </table>	بيروت	الجنوب	الشمال	عكار	البقاع	النيطية	بعلبك الهرمل	جبل لبنان	52%	43%	41%	54%	84%	80%	45%	43%	المديرية العامة للأمن الدولة
بيروت	الجنوب	الشمال	عكار	البقاع	النيطية	بعلبك الهرمل	جبل لبنان										
52%	43%	41%	54%	84%	80%	45%	43%										

وزارة الأشغال العامة والنقل

مطار رفيق الحريري الدولي (خلال الـ 24 ساعة المنصرمة)

الرحلات القادمة	الرحلات المغادرة
عدد الرحلات	عدد الرحلات
عدد الوافدين	عدد المغادرين
47	48
4803	5549

السفن المغادرة			السفن القادمة			المرفأ
الحمولة	الوجهة	العدد	الحمولة	قادمة من	العدد	
			مستوعبات	لیماسول	1	بیروت
			حديد	الاسكندرون	1	
فارعة	بلغاريا	1				جبیل
فیول أویل	الجیة	1				
			فیول أویل	مرفأ الذوق	1	الجیة
			مواد بناء	اليونان	1	
2			4			المجموع

قرارات / إجراءات عامة

- تطبيق القرار الصادر عن وزارة الداخلية والبلديات بناءً على توصيات لجنة متابعة التدابير والإجراءات الوقائية لفيروس كورونا رقم 1358 بتاريخ 2020/11/1 والذي يتعلق باستمرار إقفال بعض القرى والبلدات بسبب ارتفاع الإصابات بفيروس كورونا فيها. وجاء في القرار ما يلي:
- تحديد مواقيت الخروج والولوج إلى الشوارع والطرق في كافة المناطق اللبنانية المشمولة وغير المشمولة بقرار الإقفال
- استمرار إقفال الحانات والملاهي والمراقص الليلية ومنع إقامة الحفلات العامة والخاصة والمناسبات الاجتماعية والتجمعات على كامل الأراضي اللبنانية والسماح للمطاعم والمقاهي بالعمل على ألا تتعدى الـ 50% من نسبة الاستيعاب والتزام التقيد بالشروط الصحية (المسافة الآمنة، عدم الاكتظاظ)
- عند الخروج والتنقل للضرورة، على المواطنين الزامية وضع الكمامة لتغطية الأنف والفم عند التنقل والتقيد بالشروط الصحية (المسافة الآمنة، عدم الاكتظاظ)
- يعود لوزير التربية والتعليم العالي حصراً اتخاذ قرار فتح أو إقفال المؤسسات التعليمية والوحدات الإدارية
- تحديد أعداد المتنقلين بوسائل النقل العامة والخاصة مع إلزامية وضع الكمامة للسائق والركاب
- إجراءات أخرى:
- إقفال كامل لبلدات وردت في القرار اعتباراً من الساعة 5:00 صباحاً من يوم الإثنين الواقع فيه 2020/11/2 ولغاية الساعة 5:00 صباحاً من يوم الإثنين الواقع فيه 2020/11/9
- إيقاف العمل في كافة المؤسسات الرسمية والخاصة الواقعة في نطاق هذه القرى والبلدات باستثناء المؤسسات والإدارات التابعة لوزارة التربية والتعليم العالي وذلك وفقاً لما يراه الوزير مناسباً.
- التنسيق مع المرجعيات الدينية لجهة إقفال دور العبادة وإلغاء المناسبات الدينية
- استثناء بعض القطاعات والموظفين من القرار مع ضرورة الاحتفاظ بالبطاقة الوظيفية لإبرازها عند الضرورة
- تكليف المحافظين بالتالي:
- تحديد النطاق البلدي في البلدات الواردة في القرار
- اتخاذ الإجراءات اللازمة لتنفيذ هذا القرار وطلب مؤازرة المديرية العامة للأمن الداخلي عند الاقتضاء
- التشديد على المواطنين بضرورة التقيد بإجراءات السلامة العامة والالتزام بارتداء الكمامة عند التنقل في حال الضرورة
- تكليف القائمين بالإيعاز لرؤساء البلديات مراجعة لوائح الحالات الايجابية على منصة IMPACT يومياً والتنسيق مع طبيب القضاء والصليب الأحمر اللبناني لاتخاذ القرار المناسب
- تكليف المديرية العامة لقوى الأمن الداخلي بالتشدد في تطبيق هذا القرار وقمع المخالفات لقرارات التعبئة العامة وتنظيم محاضر ضبط بحق المخالفين.

مخالفات قرارات التعبئة العامة

- عدم التزام بعض البلديات بقرارات وزارة الداخلية والبلديات المتعلقة بإقفال البلدات التي لديها خطر مرتفع لانتشار الوباء.
- تجمعات مطلبية ومظاهرات.
- عدم الالتزام بالتدابير والإجراءات الوقائية المطلوبة في عدد من المحلات والأسواق (وضع الكمامة أو قناع الوجه، تعقيم اليدين، الحفاظ على المسافة الآمنة).
- عدم الالتزام بنسبة الـ 50% من الإشغال في عدد من المطاعم ومراكز ألعاب التسلية.
- تجمعات في مناسبات اجتماعية.
- عدم التزام المخالطين لحالات مؤكدة بإجراءات العزل المنزلي لحين صدور نتائج الفحوصات المخبرية.

عند الشعور بأية عوارض، الاتصال مباشرة على الرقم الساخن لوزارة الصحة العامة: 1214 أو 01/594459



المختبرات التي لم تلتزم بالإجراءات المعتمدة من قبل وزارة الصحة العامة
حول المعلومات المطلوب تسجيلها للحالات المصابة خلال الـ 24 ساعة المنصرمة

المختبرات التي لم تحدد القضاء (خلال الـ 24 ساعة المنصرمة)

عدد الحالات الإيجابية دون تحديد القضاء	المختبرات / المستشفيات
265	مختبر INOVIE - الفياضية
126	مختبر الهادي - حارة حريك
7	مستشفى بهمن
4	مركز الأطباء
3	مركز ADC
2	مستشفى الرسول الأعظم
1	مركز فحوصات الوافدين في مطار رفيق الحريري الدولي

المختبرات التي لم تحدد مكان السكن (خلال الـ 24 ساعة المنصرمة)

عدد الحالات الإيجابية دون تحديد مكان السكن	المختبرات / المستشفيات
271	مختبر INOVIE - الفياضية
153	مختبر الهادي - حارة حريك
17	مستشفى بهمن
13	مركز ADC
6	مستشفى النبطية الحكومي
5	مختبرات عقيقي وبولس
4	مستشفى جبل لبنان
4	مركز الأطباء
4	مستشفى راغب حرب
2	مستشفى الرسول الأعظم
1	مركز فحوصات الوافدين في مطار رفيق الحريري الدولي
1	مركز التشخيص المتخصص في طرابلس

المختبرات التي لم تحدد رقم الهاتف (خلال الـ 24 ساعة المنصرمة)

عدد الحالات الإيجابية دون تحديد رقم الهاتف	المختبرات / المستشفيات
21	مختبر الهادي - حارة حريك
5	مختبر ESU
3	مستشفى راغب حرب
2	مختبر INOVIE - الفياضية
1	مستشفى بهمن
1	مستشفى عين وزين
1	مستشفى هارون

المرجع: المعلومات الصادرة عن وزارة الصحة العامة

اللائحة المحدثة للمختبرات المعتمدة من قبل وزارة الصحة العامة لإجراء فحوصات الـPCR

المختبرات الحكومية المؤهلة لإجراء التشخيص المخبري لفيروس كورونا بطريقة الـPCR-RT

المختبر	الموقع
RHUH	بيروت
مستشفى رفيق الحريري الجامعي	بيروت
مستشفى حلبا الحكومي	حلبا
مستشفى طرابلس الحكومي	طرابلس
مستشفى البترون الحكومي	البترون
مستشفى فتوح كسروان الحكومي (الوار)	كسروان
مستشفى نبيه بزي الحكومي الجامعي	النبطية
مستشفى تينين الحكومي	تينين
مستشفى بنت جبيل الحكومي	بنت جبيل
مستشفى بعلبك الحكومي	بعلبك
مستشفى الرئيس الياس الهراوي الحكومي	زحلة

المختبرات الخاصة المؤهلة لإجراء التشخيص المخبري لفيروس كورونا بطريقة الـPCR-RT

المختبر	الموقع
AUBMC	بيروت
مستشفى الجامعة الأميركية	بيروت
Hôtel Dieu de France	بيروت
مستشفى أوتيل ديو الجامعي	بيروت
Laboratoires Rodolphe Mérieux (Université Saint-Joseph)	بيروت
مختبرات رودولف ميريو (الجامعة اليسوعية - المتحف)	بيروت
George-Saint UMC Hospital	بيروت
مستشفى القديس جاورجيوس الجامعي	بيروت
General Makassed Hospital	بيروت
مستشفى المقاصد	بيروت
LAU Medical Center - Rizk Hospital	بيروت
مستشفى رزق الجامعي	بيروت
CHU - Geitawi Libanais Hospital	بيروت
مستشفى اللبناي الجعيتاوي الجامعي	بيروت
Hôpital Notre-Dame du Rosaire	بيروت
مستشفى الوردية	بيروت
Doctors' Center	بيروت
مختبر مركز الأطباء	بيروت
Fontana Laboratories	بيروت
مختبر فونتانا (الحمرا)	بيروت
General Security Laboratories	بيروت
مختبر الأمن العام (العدلية)	بيروت
Ghorra-Jabre Laboratories	الأشرفية
مختبرات جبر و غزة	الأشرفية
Saint Marc Medical & Diagnostic Center	فرن الشباك
مختبر السان مارك	فرن الشباك
Laboratoire HML	الغبيري
مختبرات حداد	الغبيري
Laboratoire Moderne (Modern Lab.- Berjaoui)	الغبيري
مختبرات الحديثة	الغبيري
Sahel General Hospital (SGH)	بئر حسن
مستشفى الساحل	بئر حسن
Al Zahraa Hospital	برج البراجنة
مستشفى الزهراء الجامعي	برج البراجنة
Al Rassoul Al Aazam Hospital	حارة حريك
مستشفى الرسول الأعظم	حارة حريك
Bahman Hospital	حارة حريك
مستشفى بهمن	حارة حريك
National Diagnostic Services Company (NDSC)	المريجة
مختبر ناشيونال دياغنوستك سيرفس كومباني	المريجة
Center Diagnostic Medical	الجناح
مختبر الدكتور محمود عثمان - مركز التحاليل الطبية	الجناح
ADC (Center Diagnostic American)	بعيدا
مختبر أميريك دياغنوستك سنتر	بعيدا
Mount Lebanon Hospital	بعيدا
مستشفى جبل لبنان	بعيدا
Hadath - George-Saint Hôpital	بعيدا
مستشفى السان جورج الحدت	بعيدا
Laboratory Al Hadi	بعيدا
مختبر الهادي	بعيدا
INOVIE	الحازمية
مختبر Liban-	الحازمية
Sacré - Coeur Hôpital	المتن
مستشفى قلب يسوع	المتن
Clinigene	المتن
مختبر كلينيجان	المتن
Dr. Samir Serhal Hospital	المتن
مستشفى سرحال	المتن
Life for Trans medical	المتن
مختبر ترانس ميدكال فور ليف	المتن
	المتن
مختبرات سان ميشال للتحاليل الطبية	المتن
	المتن
مختبر مركز الشرق الأوسط الصحي ش.م.ل	المتن
Haroun Hospital	الزلفا
مستشفى هارون	الزلفا
Bellevue Medical Center (BMC)	المنصورية
مستشفى بلفو	المنصورية
Haykal Albert Hôpital	الكورة
مستشفى هيكل	الكورة
Centre Hospitalier du Nord (CHN)	زغرتا
مركز الشمال الاستشفائي	زغرتا
Mazloum Hospital	طرابلس
مستشفى المظلوم	طرابلس
Al Mounla Hospital	طرابلس
مستشفى المنلا	طرابلس
Nini Hospital	طرابلس
مستشفى النيني	طرابلس
LMSE	طرابلس
مختبر ميكروبيولوجيا الصحة والبيئة، المعهد العالي للدكتوراه، الجامعة اللبنانية	طرابلس
Secours des Dame-Notre - CHU	جبيل
مستشفى سيدة المعونات الجامعي	جبيل
Boulos & Akiki Lab	جبيل
مختبر عققي وبولس	جبيل
Wakim Centre Médical	جونية
مختبر واكيم	جونية

Hospital Wzein Ain	مستشفى عين وزين	الشوف
UMC Hospital Hammoud	مستشفى حمود الجامعي	صيدا
Al Karim Medical Laboratory (KML)	مختبر الكريم	صيدا
Hospital Harb Ragheb Sheikh	مستشفى الشيخ راغب حرب	النبطية
SDC (Center Diagnostic Sabbah)	مختبر الصباح	النبطية
Jabal Amel Hospital	مستشفى جبل عامل	صور
Mashrek Diagnostic Center (MDC)	مختبر المشرق	صور
Hospital University Dar Al Amal	مستشفى دار الأمل الجامعي	بعلبك
	مختبرات العناية الطبية	بعلبك
	مختبرات العناية الطبية	اللبوة
Hospital General Khoury	مستشفى خوري	زحلة
MCC (Center Care Medical)	مختبر ميديكال كير سنتر	زحلة

مختبرات المستشفيات العسكرية

Hôpital Central Militaire	المستشفى العسكري المركزي في بيروت	بيروت
---------------------------	-----------------------------------	-------

المختبرات المؤهلة لأخذ عينات "المسحات الأنفية" بطريقة "Drive-Thru"

Medical Diagnostic Treatment Center (MDTC)	مختبر ميديكال دياغنوستيك تريمانت سنتر (الحمراء)	بيروت
ALS CIC SAL Med-Lab	مختبر ميد لاب الحمراء - الجفینور	بيروت
Itani Medical Laboratories	مختبرات عيتاني	بيروت
ABC Laboratories	مختبر أ ب سي	الأشرفية
Mouawad Medical Laboratory	مختبرات معوض الطبية	الشيح
Rihan Medical Center	مختبرات الشياح (د. فؤاد ربحان)	الشيح
Lab Expert	مختبر إكسپرت لاب	المنصورية
LAB Life	مختبر لايف لاب	بعلبك
Rayyak Hospital	مستشفى رياق	رياق