

غرفة العمليات الوطنية لإدارة الكوارث

وقت صدور التقرير: 19:45

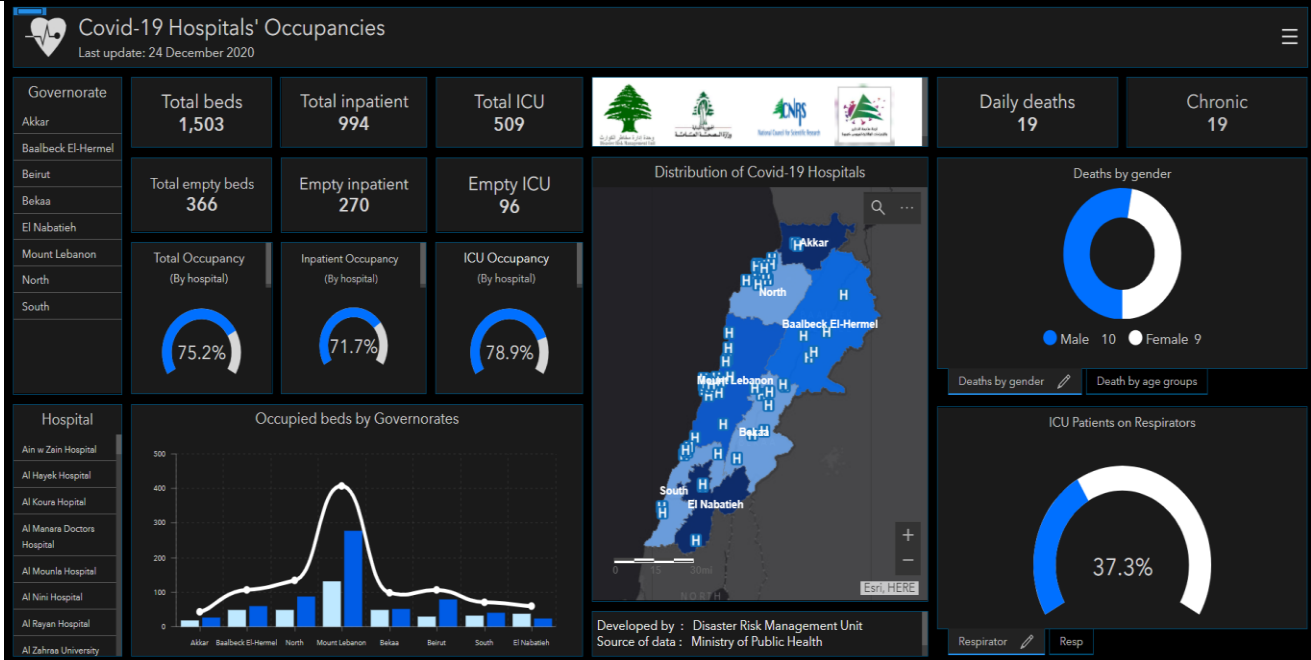
تقرير رقم: 286

التاريخ: الثلاثاء 29 كانون الأول 2020

125,473 حالة شفاء		1,430 حالة وفاة		175,118 مجموع الإصابات منذ 21 شباط 2020		2,298 حالة جديدة	
1,245 حالة شفاء جديدة		21 حالة وفاة جديدة		3,363 وافدين		171,755 مقيمين	
1,091 حالة استشفاء				48,215 حالة نشطة		1,965 حالة في القطاع الصحي	
142 حالة على التنفس الاصطناعي		6 حالة جديدة في العناية المركزة		426 حالة في العناية المركزة		665 حالة استشفاء متوسطة	
47,124 حالة في العزل المنزلي		13 حالات جديدة في القطاع الصحي		179 الحالات المكررة			
13,5 % نسبة الفحوصات الإيجابية لكل 100 فحص				1,872,100 فحص كورونا منذ 21 شباط 2020			
81,988,852		175,118		العدد الإجمالي			
1,787,824		1,430		عدد الوفيات			
2.18 %		0.81 %		نسبة الوفيات			
58,035,943		125,473		عدد حالات الشفاء			

المراجع: المعلومات الصادرة عن وزارة الصحة العامة

عدد الأسرة المتوافرة للمصابين بفيروس كورونا ونسبة الإشغال (خلال الـ 24 ساعة المنصرمة)



للاطلاع يومياً على كافة تفاصيل توزع الأسرة المتوافرة لمرضى كوفيد-19 في مختلف المحافظات حسب المستشفيات:

عبر الكمبيوتر: <https://bit.ly/DRM-HospitalsOccupancy-PC>

عبر الهاتف: <https://bit.ly/DRM-HospitalsOccupancy-Mobile>

يمكن الاطلاع على التقرير وكافة التعاميم الرسمية الصادرة على الرابط: <http://drm.pcm.gov.lb>

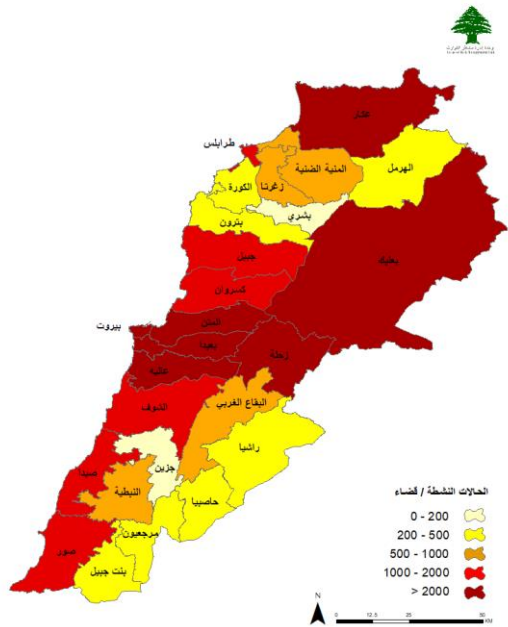
أو عبر وسائل التواصل الاجتماعي @DRM_Lebanon

توزع الحالات اليومية حسب البلديات

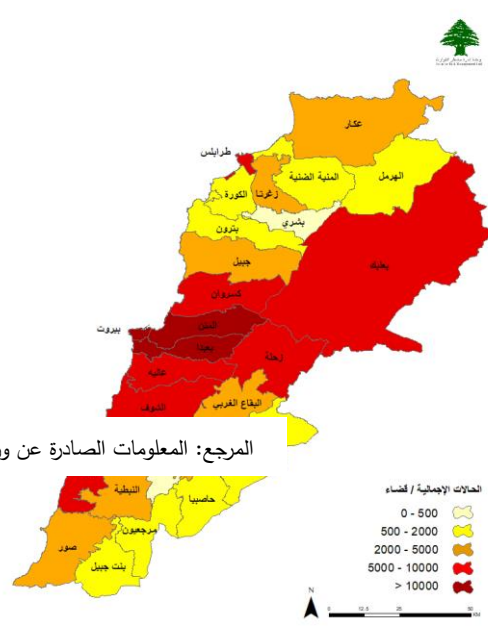
بيروت		289	بعيدا	277	المتن	389	الشوف	45	كسرون	167	ظرابيس	65	عكار	72	بعبك	16	صيدا	79	زحلة	82
عين المريسة	3	الشيخ	16	برج حمود	الدامور	16	الدامور	1	صربا	7	الزيتون	1	حلبا	4	بعبك	7	صيدا القديمة	16	الميدان	2
الجامعة الاميركية	1	الجناح	10	النبعة	السعديات	2	السعديات	2	كسليك	6	التل	3	عديل	1	فاكهة	1	هلالية	3	حوش الزراعة	1
رأس بيروت	6	الأوزاعي	2	سن الفيل	الناعمة	11	الناعمة	1	ثوق مكاييل	9	القية	9	حكر الشيخ طابا	2	قمصرنا	1	حارة صيدا	5	الراسية	6
المنارة	5	بيير حسن	7	حرش ثابت	حارة الناعمة	1	حارة الناعمة	1	غدير	9	التيبنة	1	منارة	3	تمنين الفوقا	3	ميه وميه	1	المعلقة	7
قريطم	8	الغبييري	12	جسر الباشا	شحيم	1	شحيم	3	ثوق مصيح	18	الميناء 1	10	دير دلوم	5	طاريا	3	عين الحلوة	1	كرك نوح	1
الروشه	10	عين الرمانه	11	جنيدية المتن	دلهورن	14	دلهورن	1	ادونيس	5	بساتين الميناء	3	مزرعة بلده	2	خريبة	1	مجدليون	2	حوش الامراء	2
الحمرا	30	فرن الشباك	1	البوشرية	داريا	3	داريا	2	حارة صخر	9	الفلون	2	مزرعة حداره	1	الهرملة	29	عبرا	2	اراضي	3
السنوبريه	2	حارة حريك	61	الدورة	عائوت	8	عائوت	4	ساحل علما	14	البداوي	5	بينو	2	هرمل	26	بقسطا	1	مار الياس	2
عين التيتيه	1	الليلكي	5	الروضه	سبلين	8	سبلين	1	كفر ياسين	4	قيد التحقق	31	العيون	1	يوبيصه	1	غازية	8	فززل	3
المصيطبة	4	برج البراجنه	23	سد البوشرية	برجين	9	برجين	1	ادما والذنه	14	جيبيل	119	عكار العتيقه	1	قيد التحقق	2	ارزي	1	حزرتا	4
وطي المصيطبة	1	المريجة	7	السيثيه	برجا	11	السيثيه	16	الصفرا	4	جيبيل	21	خريبة الجندي	1	المنطقة	41	زرارية	1	أبلح	1
مار الياس	7	تمحوطه الغدير	4	الذكوانة	بعاصير	20	بعاصير	1	البورار	4	مستنبا	7	حوشب	1	نبطية التختا	4	عدلون	1	قاع الريم	1
الاونيسكو	3	بعيدا	9	المكلس	الجبة	2	الجبة	1	العقيبة	3	كفر زبونا	1	الحمصا	1	مزرعة كفر جوز	2	انصارية	3	نيحا	1
ثلة الغياط	3	برازيليا	1	أنطلياس	جدرا	13	جدرا	3	عجلتون	7	إده	1	تل معيان	1	كفر رمان	2	باليلة	4	كسارا	5
الصناعية	2	جل الديق	21	الحازمية	بلونة	5	بلونة	2	كفر حتى	4	كفر حتى	1	تل بيبره	2	حوش	1	صرفند	5	وادي العرايش	1
الظريف	9	النقاش	1	النقاش	الريملة	9	الريملة	2	عشمت	12	عشمت	12	الكنيسة	1	عين قانا	2	بيسارية	5	شفتورا	1
ميثا الحسن	3	الليزة	1	عمارة شلوهب	الوردانيه	2	الوردانيه	2	عين الريحانة	1	حالات	7	بنيين	4	حومين الفوقا	2	مزوانية	4	تعلابيا	4
المزرعة	11	الحدث	32	الزلقا	جون	23	جون	2	غزير	2	فيدار	5	المحمرة	1	حومين التختا	2	نجارية	1	سعدنابل	4
برج أبي حيدر	9	بطشاي	1	بباقوت	العقبة	6	العقبة	1	كفر حياض	5	حصرايل	3	نهر البارد	1	عزه	1	مزرعة المصليح	1	قب الياس	4
البسطا الفوقا	1	الليوزة	1	الضبية	المغربية	10	المغربية	4	برج الفتوح	1	نهر ابراهيم	2	العدة	1	زقا	1	اركي	1	ير الياس	8
الطريق الجديدة	9	الجمهور - الليوزة	1	مزرعة دير عوكر	الزعروية	5	الزعروية	1	شنتعير	1	المنصف	6	برقايل	2	دير الزهراني	3	بنغول	2	مجدل عنجر	1
الحرش	2	كفر شيما	6	المنصورية	دير القمر	18	دير القمر	3	دير القمور	1	البريارة	1	دنبور	1	عرب الجل	2	عرب الجل	1	رياق	6
راس النبع	4	وادي شحرور العليا	1	الديشونية	السفانية	3	السفانية	3	القطين	1	إهمج	1	مجدلا	2	عبا	1	عنقون	2	علي النهري	3
الباشورة	2	سبابا	5	الفتار	كفر قطره	12	كفر قطره	1	حربصا	1	مشمش	6	رحبه	4	انصار	4	كفر حنا	2	حارة الفيكانتي	1
البسطا التختا	6	بعلمشيه	2	فتار الجديدة	بشقين	1	بشقين	1	العينة	3	الصوانة	1	وادي الجاموس	1	قعمية الجسر	1	كفر ملكي	1	تربل	1
الجميزة	2	رويسة البلوط	1	عين سعادة	عميق	20	عميق	1	فتاح الشوحا	1	عنايا	2	الكواشره	1	كفر صير	7	قيد التحقق	8	دلهميه	1
مار مخايل النهر	3	المزبوعة	1	روميه	مزرعة الدوير	2	مزرعة الدوير	1	يزحل	1	لحفد	1	القبيات	1	صير الغربية	1	صور	81	كفر زيد	3
الأشرفية	55	العبادية	2	بصالم	سرجبال	27	سرجبال	1	بجشوش	1	بشلقا	1	وادي خالد	2	قيد التحقق	5	صور	15	قيد التحقق	5
العديلة	3	شويت	2	شويت	ريفون	1	ريفون	2	نميت	1	عبيدات	3	أكروم	1	بنت جبيل	8	البحن	4		
كورنيش النهر	1	عاريا	5	المطيلب	بريج	9	بريج	3	الفايعات	2	فتري	1	قيد التحقق	1	بنت جبيل	22	جل البحر الشمالي	1		
فرن الحياك	1	الكنيسة	1	الراييه	عشوقت	13	عشوقت	1	بنناعل	3	بنناعل	2	بشري	1	عيناتا	2	الرشيدية	4		
قيد التحقق	82	صليما	7	بيت الككو	كفر دنيان	8	كفر دنيان	3	مشحان	3	بشري	1	عيترون	1	مشقون	1	مشقون	1		
عاليه	115	حاصبيا	2	قرنة شهبان	بلاط	9	بلاط	2	عينبال	4	حبوب	1	رميش	1	برج الشمالي	13	برج الشمالي	1		
شويات العمروسية	2	حماما	2	الرطوبة	غريفة	8	غريفة	4	فقرا	1	حصارات	1	المنيه الضنيه	19	برج قلوبه	1	باتولييه	1		
حي المسلم	11	فالوغا	1	بيت الشعار	عين التتور	7	عين التتور	1	كفر مسحون	1	كفر مسحون	1	دير عمار	1	ياطر	1	دير قانن العين	5		
خلة	3	فرنايل	5	ديك المحدثي	حراجل	7	حراجل	1	عرزور	4	المنيه	2	المنيه	9	دبل	1	وادي جيلو	1		
شويات الامراء	16	قيد التحقق	7	عين عار	فاريبا	3	فاريبا	8	شبخان	2	بقعاتا	1	السفيرة	1	فوزح	1	دير عامص	1		
دير قوبل	4	البترون	41	مزرعة يشوع	نيحبا	8	نيحبا	2	شموت	2	شموت	2	دير نبوح	1	مرجعيون	9	قانا	2		
عمرن	19	البترون	17	دير طاميش	عين وزين	1	عين وزين	1	عين الغويبة	1	عين الغويبة	1	برج الملوك	6	معركة	2	معركة	2		
بشامون	10	تحوم	2	بكفييا	بطرام	2	بطرام	2	اللقوق	2	اللقوق	2	قلبة	1	صديفين	1	صديفين	1		
بلييل	2	كفر عبيدا	1	مار بطرس كرم التين	عماطور	2	عماطور	2	مزاريب	1	مزاريب	1	خيام	4	حناوي	1	حناوي	1		
حومال	4	شكا	2	بيت شباب	الكلخونية	1	الكلخونية	1	قيد التحقق	2	قيد التحقق	2	راشيا الميدان	15	طير دبه	2	طير دبه	2		
بسوس	1	وغما	1	عين الخروبية	المزرعة	1	المزرعة	1	كوسبا	1	البقاع الغربي	12	ضهر الاحمر	1	تولين	1	شهابية	2		
عاليه	8	جران البترون	1	المعشاشة	كفر نيرخ	1	كفر نيرخ	1	مشغرة	1	مشغرة	2	كفر فوق	1	حاصبيا	4	ارزون	1		
الكحالة	5	كور	4	عين التفاحة	قيد التحقق	1	قيد التحقق	5	عين التينة	3	عين التينة	3	كوكبا بو عرب	1	حاصبيا	1	طورا	1		
القماطية	1	راشا	3	قرنة الحمرا	زغرنا	66	زغرنا	1	منصورة	1	منصورة	1	قيد التحقق	4	فرديس	1	دير قانن النهر	2		
بخشنيه	2	بسبينا	1	برمانا	زغرنا	8	زغرنا	12	ميدون	1	ميدون	1	قيد التحقق	1	شحور	1	شحور	1		
غابون	1	صورتا	1	مراح غانم	صورا	1	صورا	1	لا لا	2	لا لا	2	شيعا	1	صريف	2	صريف	2		
سوق الغرب	1	إجدبرا	1	جورة البلوط	رشعين	1	رشعين	3	سطن يعقوب	3	سطن يعقوب	3	قيد التحقق	1	طير فلسيه	3	طير فلسيه	3		
بيصور	1	عبرين	3	مار شعيا	حرف ارده	2	حرف ارده	2	صويري	4	صويري	4	قيد التحقق	1	عباسية	6	عباسية	6		
قبر شمون	1	كفر حلدا	1	بعيدات	مجدليا	10	مجدليا	4	رأس مسقا	1	رأس مسقا	1	قيد التحقق	5	مالكية الساحل	1	مالكية الساحل	1		
بحدون الضبعة	2	بتورين الفوقا	1	بيت مري	علما	11	علما	4	بكاوين	2	بكاوين	2	قيد التحقق	1	برج رخال	1	برج رخال	1		
مجدل بعنا	4	قيد التحقق	2	المونثيفردي	العقبة	5	العقبة	2	كفر حونة	4	كفر حونة	4	قيد التحقق	3	طير حرفا	1	طير حرفا	1		
صوفر	2	ضهر الصوان	3	ضهر الصوان	إهدن	3	إهدن	1	برسا	9	بخنين	9	قيد التحقق	1	يارين	1	يارين	1		
شارون	2	عين الزيتونه	1	عين الزيتونه	مزبارة	1	مزبارة	29	النخلة	1	النخلة	1	قيد التحقق	1		5	قيد التحقق	5		
بتاتر	3	مثنخا	1	مثنخا	سرعل	1	سرعل	2	لا لا	2	لا لا	2	قيد التحقق	2			قيد التحقق			
عين داره	1	مرياطا	1	مرياطا	قيد التحقق	2	قيد التحقق	4												
قيد التحقق	9	زرعون	2	زرعون	2															
		الخششارة	1	الخششارة	1															
		شوير	1	شوير	1															
		قيد التحقق	2	قيد التحقق	2															

توزع الحالات الإيجابية والحالات النشطة

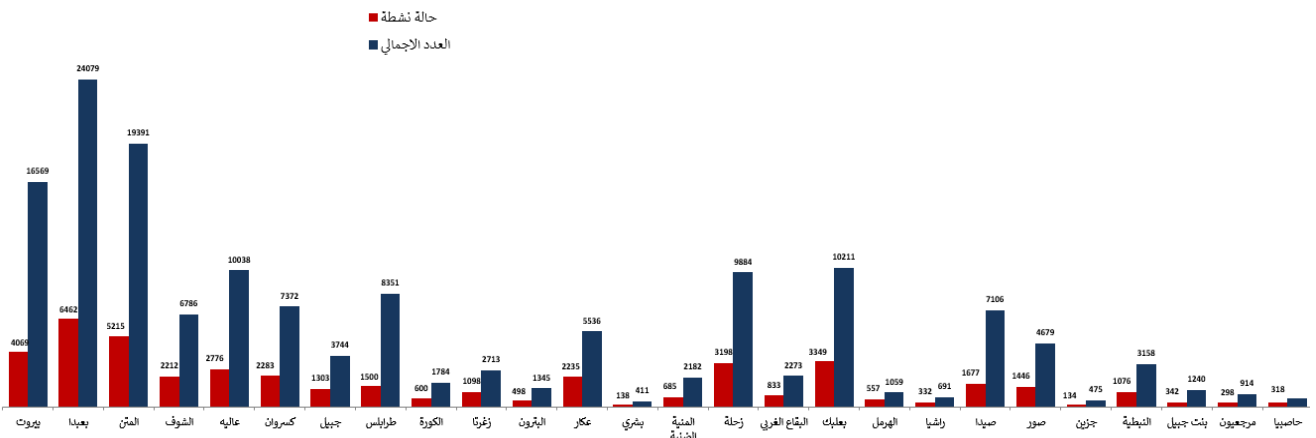
توزع الحالات النشطة



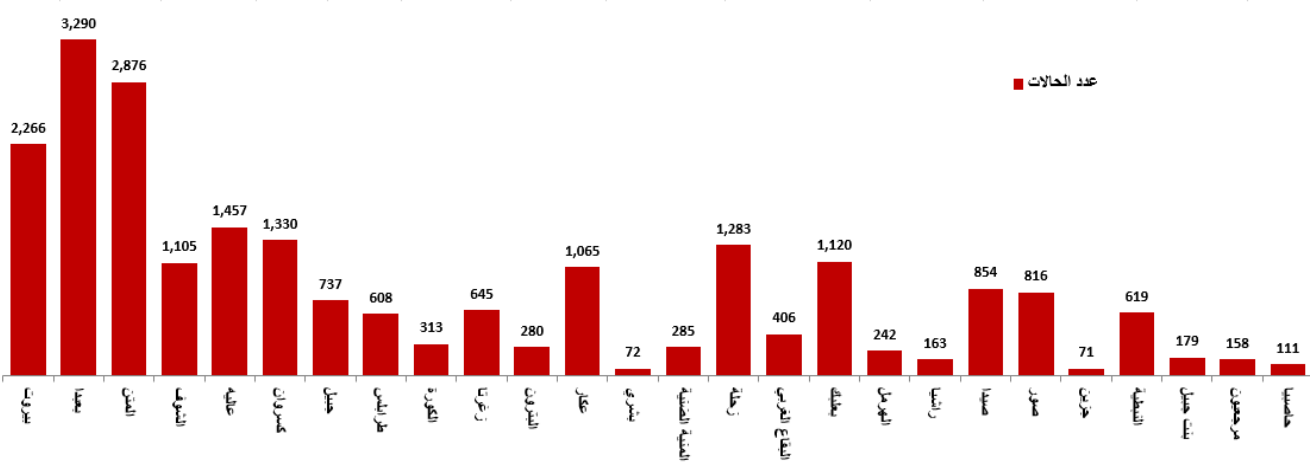
توزع الحالات الإجمالية



توزع الحالات التراكمية حسب الأقسية



عدد الحالات الإيجابية خلال الـ 14 يوم الماضية حسب الأقسية



المراجع: المعلومات الصادرة عن وزارة الصحة العامة

يمكن الاطلاع على التقرير وكافة التعاميم الرسمية الصادرة على الرابط: <http://drm.pcm.gov.lb>

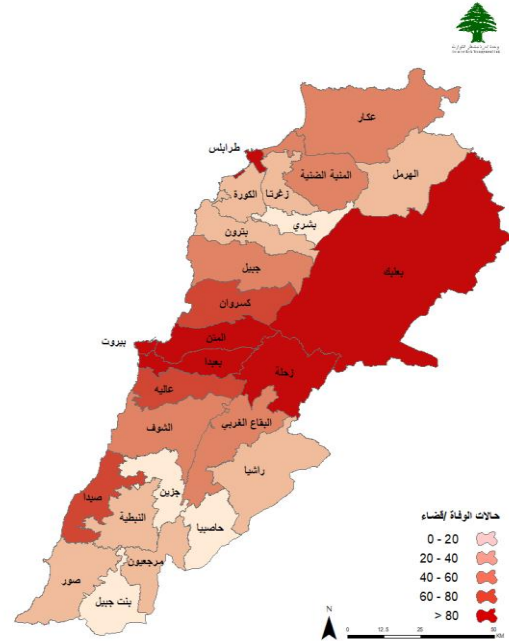
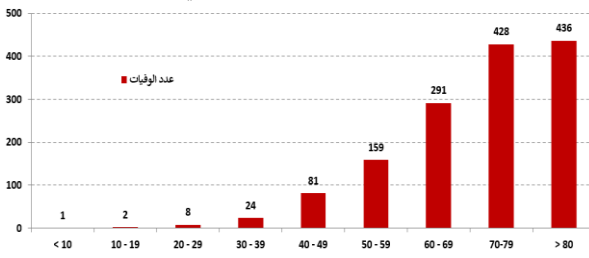
أو عبر وسائل التواصل الاجتماعي @DRM_Lebanon

توزع حالات الوفاة

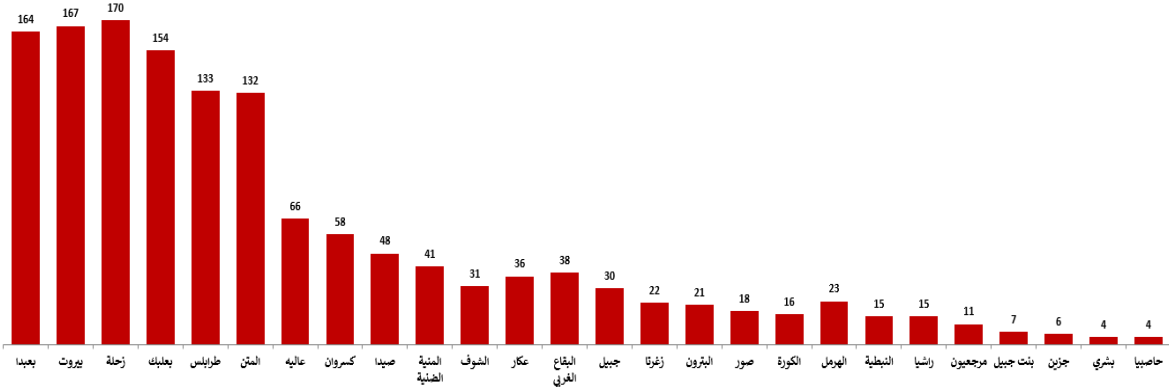
توزع حالات الوفاة حسب المستشفيات ومنطقة السكن

#	المستشفى	السكن (لقضاء)	الجنس	العمر (سنة)	وجود امراض مزمنة
1	خارون	بعيدا	ذكر	90	نعم
2	خارون	بعيدا	انثى	81	نعم
3	طرابلس الحكومي	زغرتا	انثى	82	نعم
4	رزق	البترون	انثى	81	نعم
5	الجبتياني	المتن	ذكر	42	كلا
6	الحريري الحكومي	عاليه	ذكر	66	نعم
7	الحريري الحكومي	بعيدا	ذكر	72	نعم
8	السيدة لانا راض المزملة	المتن	انثى	81	نعم
9	المقاصد	البقاع الغربي	ذكر	73	نعم
10	المقاصد	بيروت	ذكر	79	نعم
11	المقاصد	بيروت	ذكر	58	نعم
12	الجامعة الأمريكية	بيروت	ذكر	73	نعم
13	فوق كسروان الحكومي	كسروان	ذكر	76	نعم
14	فوق كسروان الحكومي	كسروان	ذكر	81	نعم
15	الجبتياني	المتن	انثى	59	نعم
16	بري الحكومي	النبطية	ذكر	67	نعم
17	قلب يسوع	بعيدا	ذكر	82	نعم
18	سان لويس	كسروان	ذكر	85	نعم
19	المياس	حاصبيا	ذكر	78	نعم
20	دار الأمل	الهرمل	انثى	90	نعم
21	دار الأمل	بعيدك	ذكر	85	نعم

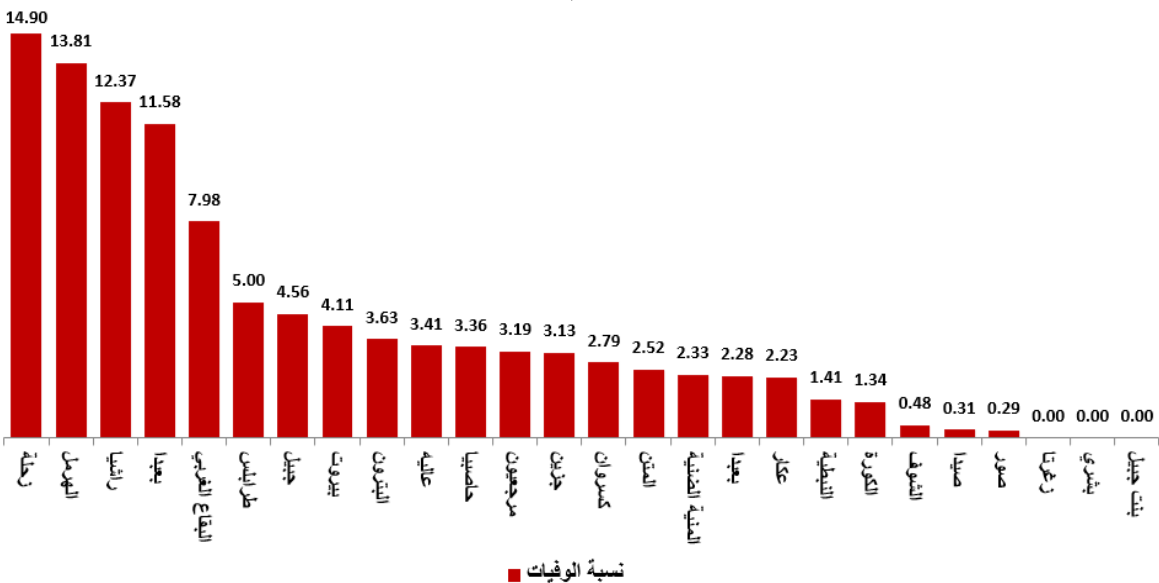
عدد الوفيات حسب الفئة العمرية



توزع حالات الوفاة التراكمية حسب الأقسية



نسبة الوفيات خلال الـ 14 يوم المنصرمة حسب الأقسية

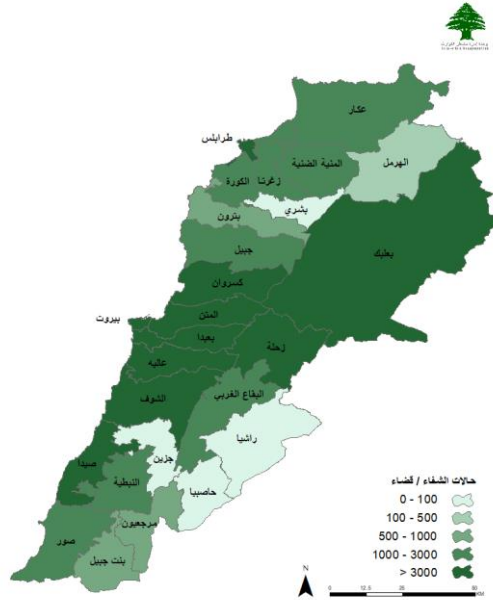


المرجع: المعلومات الصادرة عن وزارة الصحة العامة

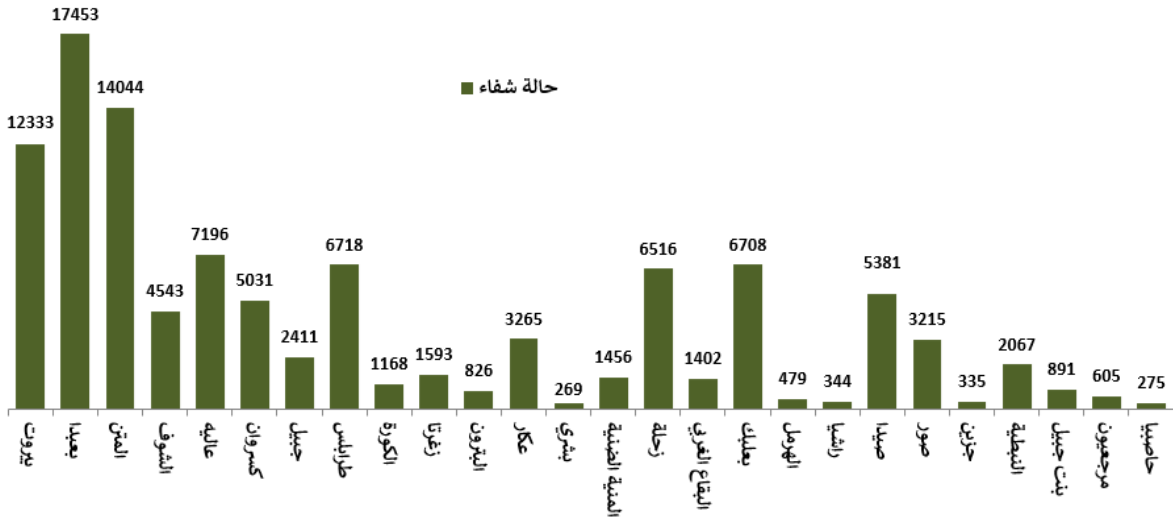
يمكن الاطلاع على التقرير وكافة التعاميم الرسمية الصادرة على الرابط: <http://drm.pcm.gov.lb>

أو عبر وسائل التواصل الاجتماعي @DRM_Lebanon

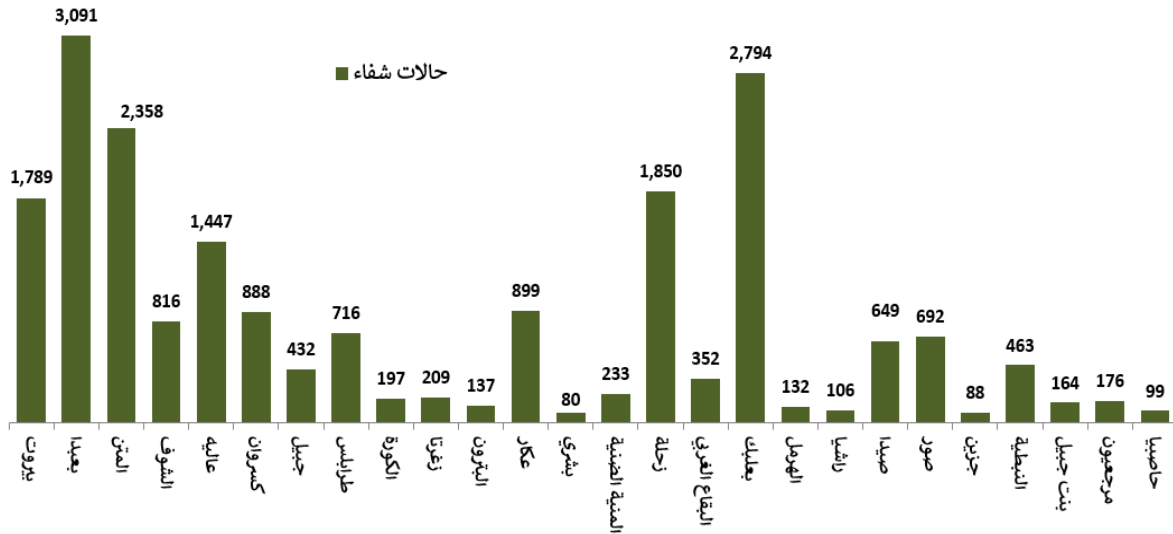
توزع حالات الشفاء



توزع حالات الشفاء التراكمية حسب الأفضية



عدد حالات الشفاء خلال الـ 14 يوم المنصرمة حسب الأفضية

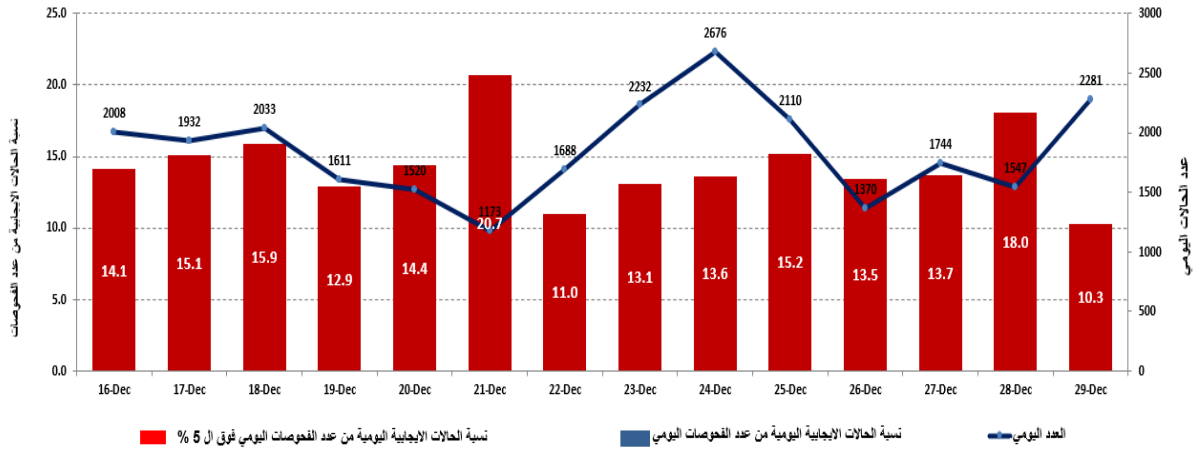


المراجع: المعلومات الصادرة عن وزارة الصحة العامة

يمكن الاطلاع على التقرير وكافة التعاميم الرسمية الصادرة على الرابط: <http://drm.pcm.gov.lb>

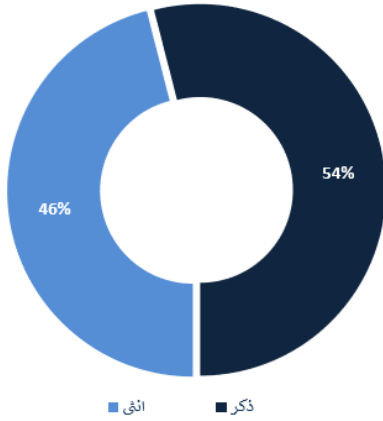
أو عبر وسائل التواصل الاجتماعي @DRM_Lebanon

نسبة الحالات الإيجابية من عدد الفحوصات اليومية خلال الـ 14 يوم الماضية

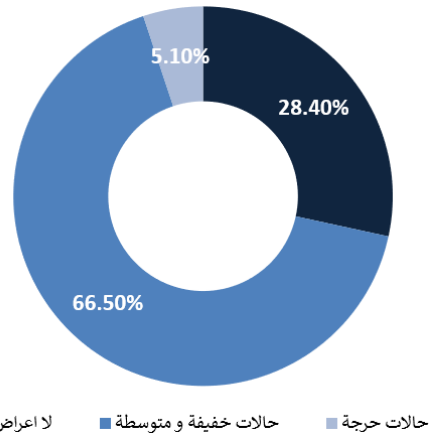


المراجع: المعلومات الصادرة عن وزارة الصحة العامة

توزع الحالات حسب الجنس

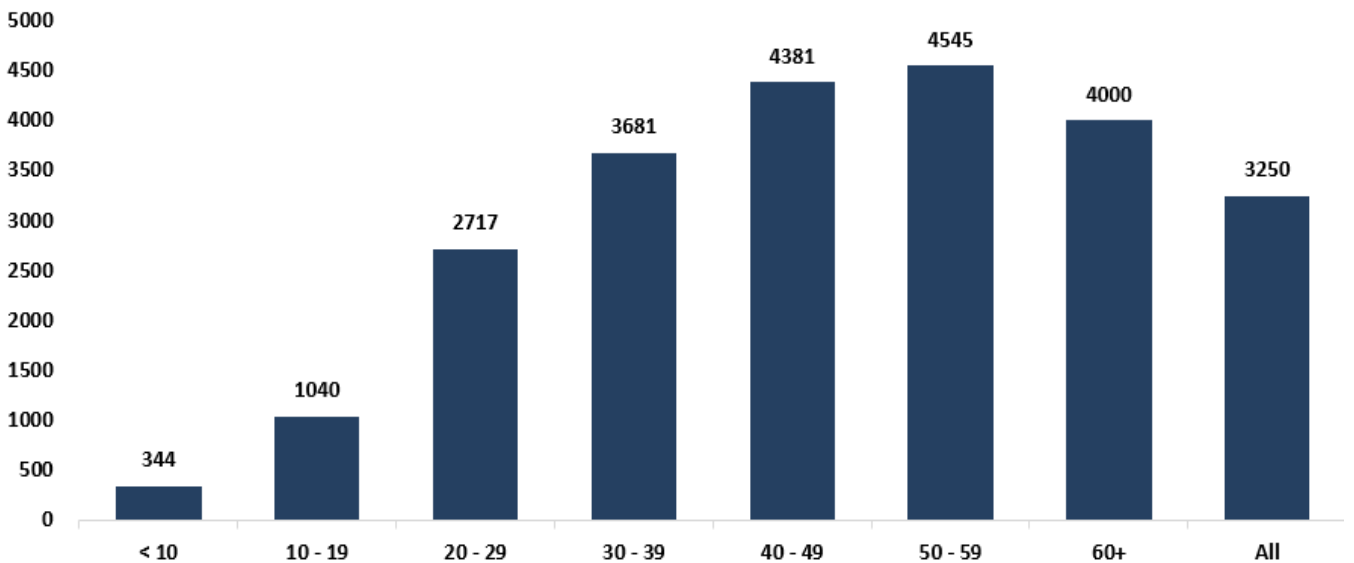


توزع الحالات حسب مستوى المرض



المراجع: المعلومات الصادرة عن وزارة الصحة العامة

توزع الحالات حسب العمر

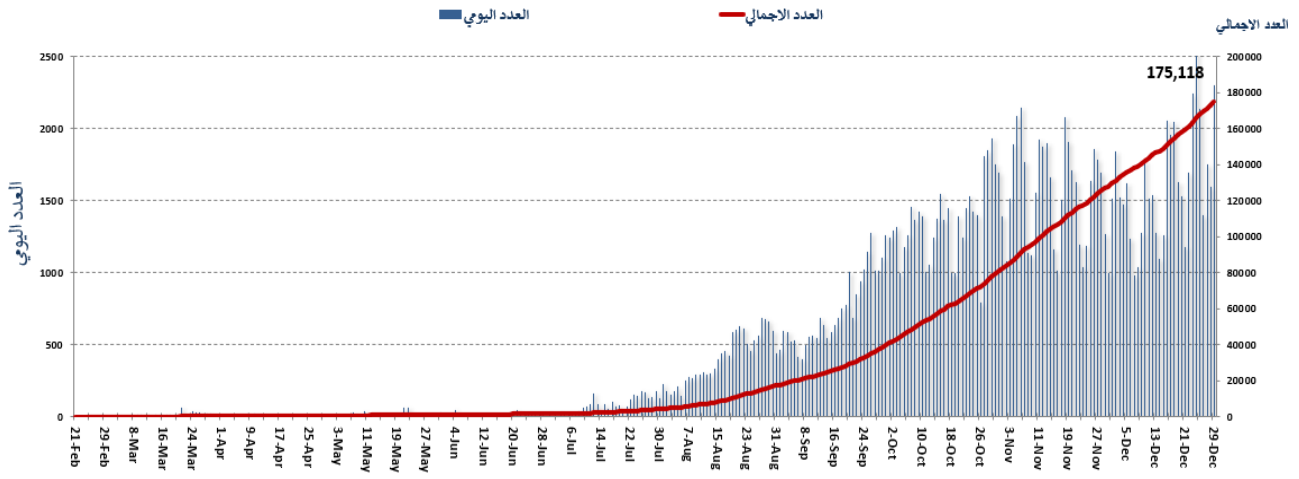


المراجع: المعلومات الصادرة عن وزارة الصحة العامة

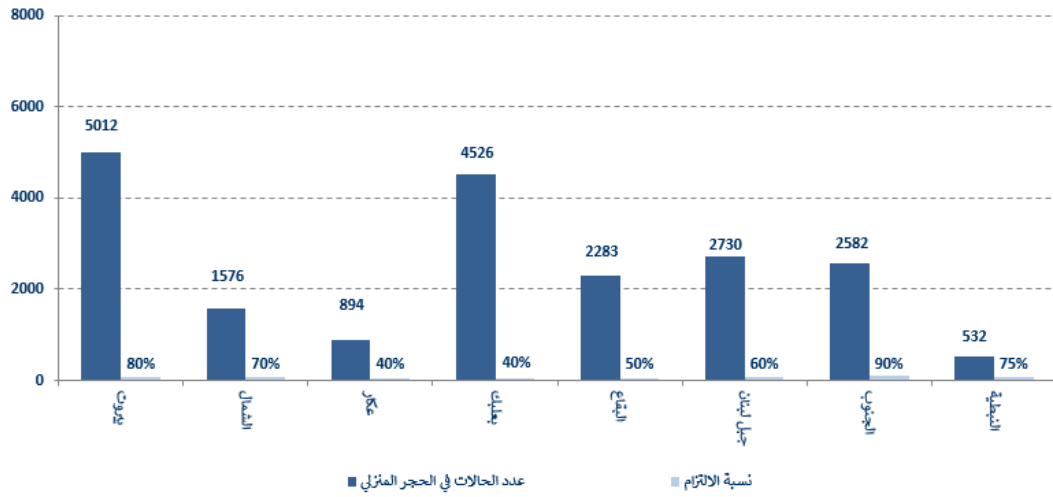
يمكن الاطلاع على التقرير وكافة التعاميم الرسمية الصادرة على الرابط: <http://drm.pcm.gov.lb>

أو عبر وسائل التواصل الاجتماعي @DRM_Lebanon

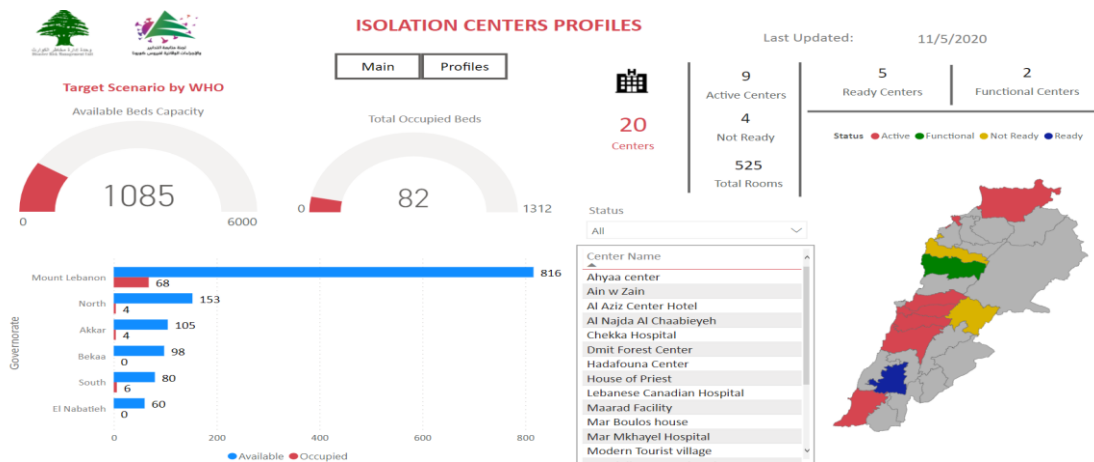
المنحنى الوبائي حسب عدد الحالات اليومية



توزع حالات العزل المنزلي في المحافظات ونسبة الالتزام



نسبة إشغال مراكز العزل للحالات المصابة بفيروس كورونا



للمزيد من المعلومات حول توزع مراكز العزل ونسبة إشغالها، الدخول على الرابط التالي: <http://bit.ly/DRM-IsolationCentersProfiles>

ملاحظة: تم تجهيز هذه المراكز بالتعاون بين اللجنة الوطنية لمتابعة التدابير والإجراءات الوقائية لمواجهة فيروس كورونا والمحافظين والبلديات، برنامج الأمم المتحدة الإنمائي، منظمة الصحة العالمية، منظمة اليونسيف، وزارة الصحة العامة، نقابة الممرضات والمرضى في لبنان، نقابة الاختصاصيين في العمل الاجتماعي.

يمكن الاطلاع على التقرير وكافة التعاميم الرسمية الصادرة على الرابط: <http://drm.pcm.gov.lb>

أو عبر وسائل التواصل الاجتماعي @DRM_Lebanon

الإجراءات قيد التنفيذ 2020/12/29

وزارة الصحة العامة

- أعلن وزير الصحة عقب الاجتماع برئيس مجلس الوزراء، ان لقاح كورونا سيصل في الوقت المعلن سابقاً. كما توقع أن ترتفع الإصابات بعد الأعياد، وأن الوزارة تتابع الحالات التي وصلت من بريطانيا والتي لا يمكن تعليق الطيران معها دون تعليقه مع بلدان أخرى. إضافة إلى ذلك، إن وزارة الصحة والجهات المعنية تتابع إصابات كورونا ويتم إقفال البلدات التي ترتفع فيها الحالات وعلى الجميع تحمّل المسؤولية.
- أعطى رئيس الجمهورية وزير الصحة اذن التفويض لتأمين لقاح فايزر وقد اعلن الأخير عن تشكيل لجنة لضمان وصوله بفاعلية الى مراكز التلقيح المعتمدة، كما أعلنت الامانة العامة لرئاسة مجلس الوزراء، في بيان، تكليف وزير الصحة العامة بالتفاوض على عقد اتفاقية تتعلق بلقاح كورونا المستجد مع شركة فايزر
- تفقد وزير الصحة ووزيرة الدفاع ومسؤولون قطريون مستشفى الكرنطينا لاستطلاع سبل اعادة بنائه وتجهيزه بهبة قطرية
- أفادت وزارة الصحة العامة عن استكمال فحوص PCR لرحلات وصلت إلى بيروت وأجريت في المطار بتاريخ 2020/12/26 و 2020/12/27، وأظهرت النتائج وجود إحدى وعشرين (37) حالة إيجابية موزعة على الرحلات التالية:

عدد الحالات	رقم الرحلة	الشركة	رحلة قادمة من
2020/12/26			
1	216	MEA	بروكسل
4	1313	العراقية	بغداد
3	323	MEA	بغداد
1	711	المصرية	القاهرة
1	301	العراقية	بغداد
4	202	MEA	لندن
3	325	MEA	أربيل
2	268	MEA	اسطنبول
1	307	MEA	القاهرة
1	863	Pegasus	اسطنبول
2020/12/27			
3	406	الأثيوبية	أديس أبابا
1	828	التركية	اسطنبول
3	713	المصرية	القاهرة
3	266	MEA	اسطنبول
1	711	المصرية	القاهرة
3	202	MEA	لندن
1	7836	التركية	أضنا
1	826	التركية	اسطنبول
37			المجموع

الصليب الأحمر اللبناني

عدد الحالات التي تم نقلها إلى المستشفيات	عدد مراكز الإسعاف التي تستجيب	عدد مراكز الإسعاف التي تستجيب	عدد فحوصات PCR التي تم نقلها إلى المختبرات	عدد فحوصات PCR التي تم نقلها إلى المختبرات	عدد فحوصات PCR التي تم نقلها إلى المختبرات	عدد فحوصات PCR التي تم نقلها إلى المختبرات	عدد فحوصات PCR التي تم نقلها إلى المختبرات
11,460 (103 حالة جديدة)	48	عدد مراكز الإسعاف التي تستجيب	عدد فحوصات PCR التي تم نقلها إلى المختبرات	عدد فحوصات PCR التي تم نقلها إلى المختبرات	عدد فحوصات PCR التي تم نقلها إلى المختبرات	عدد فحوصات PCR التي تم نقلها إلى المختبرات	عدد فحوصات PCR التي تم نقلها إلى المختبرات
عدد المستفيدين من حلقات التوعية	عدد المتدربين على إعداد خطط استجابة محلية	عدد المتدربين على إعداد خطط استجابة محلية	عدد المدربين المدربين	عدد المدربين المدربين	عدد المدربين المدربين	عدد المدربين المدربين	عدد المدربين المدربين
عدد المتدربين على إدارة مراكز الحجر الصحي	عدد متطوعي الصليب الأحمر المدربين على التوعية	عدد متطوعي الصليب الأحمر المدربين على التوعية	عدد المدربين المدربين	عدد المدربين المدربين	عدد المدربين المدربين	عدد المدربين المدربين	عدد المدربين المدربين
عدد المرافق التي تم تعقيمها	عدد الملصقات والمنشورات التي تم توزيعها	عدد الملصقات والمنشورات التي تم توزيعها	عدد المعدات التي تم توزيعها	عدد المعدات التي تم توزيعها	عدد المعدات التي تم توزيعها	عدد المعدات التي تم توزيعها	عدد المعدات التي تم توزيعها
240,965	11,460 (103 حالة جديدة)	48	عدد فحوصات PCR التي تم نقلها إلى المختبرات	عدد فحوصات PCR التي تم نقلها إلى المختبرات	عدد فحوصات PCR التي تم نقلها إلى المختبرات	عدد فحوصات PCR التي تم نقلها إلى المختبرات	عدد فحوصات PCR التي تم نقلها إلى المختبرات
166	135,661 (2086 مستفيداً جديداً)	8,907	عدد المدربين المدربين	عدد المدربين المدربين	عدد المدربين المدربين	عدد المدربين المدربين	عدد المدربين المدربين
967	8,879	550	عدد المدربين المدربين	عدد المدربين المدربين	عدد المدربين المدربين	عدد المدربين المدربين	عدد المدربين المدربين
4,831 (3 مستفيدين جدد)	1,106 (13 مرفقاً جديداً)	1,270,768	عدد المعدات التي تم توزيعها	عدد المعدات التي تم توزيعها	عدد المعدات التي تم توزيعها	عدد المعدات التي تم توزيعها	عدد المعدات التي تم توزيعها

الأجهزة الأمنية والعسكرية

المهام	الجهة
- توزيع مساعدات اجتماعية (400 ألف ليرة لبنانية) ومساعدات غذائية في كافة المناطق اللبنانية عبر مكتب التعاون العسكري المدني CIMIC.	الجيش
- تنبيه وتوجيه المواطنين والسائقين لتطبيق قرارات التعبئة العامة وتفريق التجمعات ومساندة الأجهزة الأمنية.	
- تسيير دوريات وإقامة حواجز ظرفية ونقاط مراقبة ثابتة ومتحركة في مختلف المناطق وتسطير محاضر ضبط بحق المخالفين لقرارات التعبئة العامة.	المديرية العامة لقوى الأمن الداخلي
- توزعت المحاضر التي تم تسطيرها بحق المخالفين لقرارات التعبئة العامة خلال الـ 24 ساعة المنصرمة على النحو التالي:	
عدد محاضر الضبط خلال الـ 24 ساعة المنصرمة	
مجموع المحاضر منذ 2020/3/8	0
39138 بيروت	4
42526 جبل لبنان	117
16435 البقاع	121
13677 الشمال	
13448 الجنوب	الجنوب
1252248 المجموع	0
	الشمال
	البقاع
	جبل لبنان
	بيروت
	11
	6
	83
	21

المديرية العامة
للأمن العام

- الإفادة عن عدد الحالات الإيجابية الجديدة في مختلف المحافظات والأقضية والحالات في الحجر المنزلي وحالات الوفاة.
- متابعة الإجراءات التي تقوم بها الفرق الطبية في مراكز فحص الوافدين في المطار وعلى المعابر الحدودية.
- الإفادة عن وفاة شخص في عين قنيا/قضاء النبطية بسبب فيروس كورونا

المديرية العامة
لأمن الدولة

- تسيير دوريات في مختلف المحافظات وإقامة نقاط مراقبة ثابتة ومتحركة لمتابعة تنفيذ قرار التعبئة العامة وتنبيه المواطنين للالتزام بالتدابير الوقائية، وتنبيه المتاجر والمؤسسات التجارية بضرورة تنظيم أدوار دخول الزبائن منعاً للاكتظاظ والحفاظ على التباعد الاجتماعي.
- التبليغ عن نسبة الالتزام بقرار التعبئة العامة في المحافظات التي جاءت على النحو التالي خلال الـ 24 ساعة المنصرمة:

بيروت	الجنوب	الشمال	عكار	البقاع	النبطية	بعلبك الهرمل	جبل لبنان
%50	%40	%35	%40	%45	%40	%30	%35

وزارة الأشغال العامة والنقل

مطار رفيق الحريري الدولي (خلال الـ 24 ساعة المنصرمة)

الرحلات القادمة		الرحلات المغادرة	
عدد الرحلات	48	عدد الرحلات	51
عدد الوافدين	4644	عدد المغادرين	5278

المرافئ (خلال الـ 24 ساعة المنصرمة)

المرافئ	السفن القادمة		السفن المغادرة	
	العدد	قادمة من	العدد	الوجهة
بيروت	1	Mariupol	1	الوجهة
	1	Genova		مستوعبات
	1	Kalamata		غاز
	1	الاسكندرية		مستوعبات
طرابلس	1	تركيا		بضائع مختلفة
			1	مرسين
			1	دمياط
المجموع	5		3	

قرارات / إجراءات عامة

- صدر عن لجنة متابعة التدابير والإجراءات الوقائية لمواجهة فيروس كورونا في اجتماعها الذي عقد يوم الإثنين بتاريخ 2020/12/21 توصية حول الإجراءات المطلوب اتخاذها في ظل ظهور السلالة الجديدة لفيروس كورونا في المملكة المتحدة بناء على المعطيات العلمية المتوافرة لتاريخه وبناء على احتمالية انتشار هذه السلالة الجديدة في عدة بلدان أوروبية، حيث تقرر أن تقوم وزارة الصحة العامة بإجراء فحص PCR لجميع الوافدين من المملكة المتحدة إلى لبنان عند وصولهم إلى مطار بيروت الدولي على نفقة شركة طيران الشرق الأوسط، مع إلزامية قيام هؤلاء الوافدين بإجراء فحص PCR للمرة الثانية بعد 72 ساعة من دخول الأراضي اللبنانية في إحدى المختبرات المعتمدة من وزارة الصحة العامة. كما تتولى وزارة الصحة العامة تزويد وزارة الداخلية والبلديات بكافة المعلومات المتعلقة بعناوين هؤلاء الوافدين ليصار إلى تتبعهم، وأن يتم حجر الحالات الإيجابية عند ظهور النتائج في مراكز الحجر الصحي المعتمدة لحين إجراء فحص يحدد سلالة الفيروس المصابين به.
- تطبيق القرار الصادر عن وزارة الداخلية والبلديات بناء على توصيات لجنة متابعة التدابير والإجراءات الوقائية لمواجهة فيروس كورونا، رقم 1612 بتاريخ 2020/12/21 الذي يتعلق بتعديل التدابير والإجراءات الوقائية لمواجهة وباء كورونا اعتباراً من 2020/12/23 لغاية 2020/12/31. أبرز ما جاء فيه:
 - تحديد مواقيت الولوج والدخول إلى الشوارع بين الساعة الثالثة والخامسة فجراً، وذلك اعتباراً من الساعة الخامسة من صباح يوم الأربعاء الموافق فيه 2020/12/23 لغاية الساعة الخامسة من صباح يوم الجمعة الموافق فيه 2021/1/1.
 - تعليمات الانتقال بالآليات الخاصة والعمومية والشاحنات.
 - مواقيت فتح القطاع العام والقطاعات الاقتصادية والتجارية في كافة المناطق اللبنانية وفق الجدول المدرج في القرار مع تنظيم المناوبة في العمل بما يتلاءم مع مواقيت التنقل، والتقييد بالعدد المسموح في كل قطاع واعتماد البطاقة الوظيفية لإثبات هوية الأشخاص المستثنين أثناء تنقلهم من وإلى عملهم.
 - السماح بإقامة المناسبات الاجتماعية المختلفة وذلك بقدرة استيعابية بمعدل 50%.
 - السماح بفتح الحانات والملاهي والمراقص الليلية وفق الشروط الخاصة بعمل المطاعم فقط وذلك لحين صدور قرار مغاير، مع تقليص القدرة الاستيعابية للزبائن إلى 50% بعد تفرغ الكراسي والطاولات، وتنظيم مخطط موقع من قبل وزارة السياحة وذلك بهدف تأمين التباعد الاجتماعي، بحيث يراعي المخطط الحفاظ على مسافة مترين على الأقل بين الطاولات، جلوس ثمانية أشخاص كحد أقصى على كل طاولة، عدم تخصيص مساحة مشتركة للرقص وتعبئة أنموذج "التعهد والالتزام وإيداعه وزارة السياحة.
 - التنسيق مع المرجعيات الدينية فيما يخص المناسبات الدينية والصلوات في دور العبادة.
 - حصر قرار فتح أو إقفال المؤسسات التعليمية والوحدات الإدارية في كافة البلدات والقرى بوزير التربية والتعليم العالي.
 - الأحكام العامة المتعلقة بأعداد المتنقلين بوسائل النقل العامة والخاصة المحددة، إجراءات الوقاية والسلامة العامة، إلزامية وضع الكمامة، النظافة الشخصية وخاصة غسل اليدين، التعقيم بصورة دائمة وعدم الاكتظاظ مع المحافظة على المسافات بين الأشخاص وتنظيم الأدوار على صناديق الدفع.
 - الاستثناءات الخاصة بالتنقل ومنع التجول (العسكريون وموظفو القطاع الصحي والعاملون في السلك الدبلوماسي والإعلاميون وموظفو المرفأ والوكالات البحرية والمطار، إضافة إلى مؤسسة كهرباء لبنان وقاديشا ومؤسسات المياه ومقدمو الخدمات لهما وعمال المطاحن وشركات كس وجمع ونقل النفايات، الآليات العسكرية وآليات الدفاع المدني والإطفاء وشرطة البلديات

والصليب الأحمر اللبناني وسيارات الإسعاف والجهاز الطبي، آليات السلك الدبلوماسي والأمم المتحدة ووسائل الإعلام والإعلاميون، الرافعات والآليات المخصصة لنقل وقطر السيارات، الآليات المخصصة لذوي الاحتياجات الخاصة والمزودين ببطاقة من وزارة الشؤون الاجتماعية والوافدون والمغادرون ومن يقفونهم من وإلى المطار شرط حيازتهم على صورة عن تذكرة السفر.

- مهام المحافظين ورؤساء البلديات والقائمات في تطبيق القرار.
- تشدد وحدات المديرية العامة للأمن الداخلي في تطبيق هذا القرار.

- صدر عن المديرية العامة للطيران المدني في وزارة الأشغال العامة والنقل التعميم رقم **2/62 بتاريخ 2020/12/21** إلى جميع شركات الطيران وشركات الخدمات الأرضية العاملة في مطار رفيق الحريري الدولي في بيروت حول الإجراءات الخاصة بالركاب القادمين من بريطانيا، أضيفت بموجبه المملكة المتحدة إلى كل من العراق وسوريا وتركيا وجميع الدول الأفريقية حيث يخضع جميع القادمين منها (لا يشمل ذلك الركاب العابرين عبر المملكة المتحدة) لفحص PCR في المطار عند وصولهم، على أن يلتزم الركاب القادمين من المملكة المتحدة بالحجر المنزلي لحين تبلغهم بنتيجة الفحص الثاني الذي يجرى بعد 72 ساعة من تاريخ دخولهم إلى الأراضي اللبنانية.

مخالفات قرارات التبعية العامة

- مخالفة سائقي النقل المشترك (الباصات والفانات) للعدد المسموح من الركاب.
- اكتظاظ في محلات بيع المواد الغذائية والتجارية وعدم تنظيم الأدوار على صناديق الدفع وعدم احترام المسافة الآمنة بين الزبائن والالتزام بوضع الكمادات.
- تجمعات امام ماكينات سحب الأموال ومكاتب تحويل الأموال وعدم مراعاة التدابير الصحية.
- مخالفة بعض المقاهي لقرار منع تقديم النرجيلة والعدد المسموح للزبائن (50%).
- مخالفة بعض الحانات والملاهي الليلية للقرار 1556.
- عدم التزام المخالطين لحالات مؤكدة بإجراءات العزل المنزلي لحين صدور نتائج الفحوصات المخبرية.

عند الشعور بأية عوارض، الاتصال مباشرة على الرقم الساخن لوزارة الصحة العامة: 1214 أو 01/594459



المختبرات التي لم تلتزم بالإجراءات المعتمدة من قبل وزارة الصحة العامة حول المعلومات المطلوب تسجيلها للحالات المصابة خلال الـ 24 ساعة المنصرمة

المختبرات التي لم تحدد القضاء (خلال الـ 24 ساعة المنصرمة)

عدد الحالات الإيجابية دون تحديد القضاء	المختبرات / المستشفيات
115	مختبرات INOVIE الفياضية
1	مستشفى رفيق الحريري الحكومي
6	مختبرات الهادي - حارة حريك
1	مستشفى سان جورج - الحدث
10	مطار بيروت الدولي
6	مستشفى أوتيل ديو
7	مستشفى أبو جودة
4	مستشفى الجامعة الأميركية
2	المستشفى اللبناني الفرنسي
1	مستشفى الجعيتاوي
1	مختبرات واكيم
1	مختبرات السلام

المختبرات التي لم تحدد مكان السكن (خلال الـ 24 ساعة المنصرمة)

عدد الحالات الإيجابية دون تحديد مكان السكن	المختبرات / المستشفيات
119	مختبرات INOVIE الفياضية
1	مستشفى رفيق الحريري الجامعي
6	مختبرات الهادي - حارة حريك
10	مستشفى جبل لبنان
10	مطار بيروت الدولي
1	مستشفى الهرمل الحكومي
1	مستشفى سان جورج - الحدث
1	مستشفى سان جورج - الأشرفية

7	مستشفى أوتيل ديو
7	مستشفى أبو جودة
5	مستشفى الجامعة الأميركية
2	المستشفى اللبناني الفرنسي
3	مستشفى الجعيتاوي
1	مختبرات واكيم
3	مختبرات السلام
2	مستشفى عين وزين
1	مستشفى الرسول الأعظم
1	مستشفى القلب الأقدس
1	مستشفى النبطية الحكومي - نبيه بري
1	مختبرات الكريم
16	مختبرات عقيقي وبولس

المختبرات التي لم تحدد رقم الهاتف (خلال الـ 24 ساعة المنصرمة)

عدد الحالات الإيجابية دون تحديد رقم الهاتف	المختبرات / المستشفيات
2	مركز الأطباء
1	مختبرات الهادي - حارة حريك
2	مستشفى سيدة المعونات
1	مستشفى رفيق الحريري الجامعي

اللائحة المحدثة للمختبرات المعتمدة من قبل وزارة الصحة العامة لإجراء فحوصات الـ PCR

المختبرات الحكومية المؤهلة لإجراء التشخيص المخبري لفيروس كورونا بطريقة الـ PCR-RT

المختبر	الموقع
RHUH	بيروت
HALBA Governmental Hospital	حلبا
TRIPOLI Governmental Hospital	طرابلس
BATROUN Governmental Hospital	البترون
Ftough Kesserwan Gov. Hospital	كسروان
Seblin Governmental Hospital	سبيلين
Saida Governmental Hospital	صيدا
NABIH BERRI Gov. Hospital	النبطية
TEBNIN Governmental Hospital	تبنين
BINT JBEIL Governmental Hospital	بنت جبيل
BAALBECK Gov. Hospital	بعلبك
Hermel Governmental Hospital	الهراقل
ELIAS EL HRAWI Gov. Hospital	زحلة
Baabda Governmental Hospital	بعبدا

المختبرات الخاصة المؤهلة لإجراء التشخيص المخبري لفيروس كورونا بطريقة الـ PCR-RT

المختبر	الموقع
AUBMC	بيروت
Hôtel Dieu de France	بيروت
Laboratoires Rodolphe Mérieux (Université Saint-Joseph)	بيروت
George-Saint UMC Hospital	بيروت
General Makassed Hospital	بيروت
LAU Medical Center - Rizk Hospital	بيروت
CHU - Geitawi Libanais Hospital	بيروت
Hôpital Notre-Dame du Rosaire	بيروت
Clemenceau Medical Center (CMC)	بيروت
Doctors' Center	بيروت
Fontana Laboratories	بيروت
General Security Laboratories	بيروت
CEMA	بيروت
Ghorra-Jabre Laboratories	الأشرفية
Saint Marc Medical & Diagnostic Center	الأشرفية
PHD	بيروت
Saint Joseph Medical Center	بيروت
Dar al Hawraa Medical Center	بيروت

Laboratoire Moderne (Modern Lab.- Berjaoui)	المختبرات الحديثة	الغبيري
Sahel General Hospital (SGH)	مستشفى الساحل	الغبيري
Al Zahraa Hospital	مستشفى الزهراء الجامعي	الغبيري
Al Rassoul Al Aazam Hospital	مستشفى الرسول الأعظم	برج البراجنة
Bahman Hospital	مستشفى بهمن	حارة حريك
National Diagnostic Services Company (NDSC)	مختبر ناشيونال دياغنوستك سيرفس كومباني	حارة حريك
Center Diagnostic Medical	مختبر الدكتور محمود عثمان - مركز التحاليل الطبية	المريجة
ADC (Center Diagnostic American)	مختبر أميركن دياغنوستك سنتر	الجناح
Mount Lebanon Hospital	مستشفى جبل لبنان	بعيدا
Hadath – George-Saint Hôpital	مستشفى السان جورج الحدث	بعيدا
Laboratory Al Hadi	مختبر الهادي	بعيدا
INOVIE	مختبر-INOVIE Liban	بعيدا
Molecular Biology and Cancer immunology Laboratory in LU	مختبر علم الأحياء الجزيئية في الجامعة اللبنانية	الحدث
Sacré - Coeur Hôpital	مستشفى قلب يسوع	الحازمية
Clinigene	مختبر كلينيغان	الحازمية
Dr. Samir Serhal Hospital	مستشفى سرحال	المتن
Life for Trans medical	مختبر ترانسيميديكال فور ليف	المتن
Hopital St. Joseph	مستشفى مار يوسف (مركز ريموند وعائدة نجار)	المتن
Haroun Hospital	مستشفى هارون	الزلفا
St. Michel Lab	مختبرات سان ميشال للتحاليل الطبية	المتن
	مختبر مركز الشرق الأوسط الصحي ش.م.ل	بصاليم
Bellevue Medical Center (BMC)	مستشفى بلفو	المنصورية
Haykal Albert Hôpital	مستشفى هيكل	الكورة
University of Balamand	مختبر جامعة البلمند	الكورة
Hopital El Koura	مستشفى الكورة	الكورة
Centre Hospitalier du Nord (CHN)	مركز الشمال الاستشفائي	زغرتا
Mazloum Hospital	مستشفى المظلوم	طرابلس
Al Mounla Hospital	مستشفى المنلا	طرابلس
Nini Hospital	مستشفى النبي	طرابلس
LMSE	مختبر ميكروبيولوجيا الصحة والبيئة، المعهد العالي للدكتوراه، الجامعة اللبنانية	طرابلس
Islamic Charitable Hospital	المستشفى الإسلامي الخيري	طرابلس
Secours des Dame-Notre – CHU	مستشفى سيدة المعونات الجامعي	جبيل
Boulos & Akiki Lab	مختبر عقبي وبولس	جبيل
Wakim Centre Médical	مختبر واكيم	جونية
Hospital Wzein Ain	مستشفى عين وزين	الشوف
Eva Lab	مختبر إيڤا لاب	عرمون
UMC Hospital Hammoud	مستشفى حمود الجامعي	صيدا
Al Karim Medical Laboratory (KML)	مختبر الكريم	صيدا
Family Medical Laboratories	مختبر العائلة	الغازية
Hospital Harb Ragheb Sheikh	مستشفى الشيخ راغب حرب	النيبطية
SDC (Center Diagnostic Sabbah)	مختبر الصبّاح	النيبطية
Al Salam Laboratories	مختبر السلام	النيبطية
Jabal Amel Hospital	مستشفى جبل عامل	صور
Mashrek Diagnostic Center (MDC)	مختبر المشرق	صور
Dar Al Hikmah Hospital	دار الحكمة	بعلبك
Hospital University Dar Al Amal	مستشفى دار الأمل الجامعي	بعلبك
Medical Care Laboratories - Baalbek	مختبرات العناية الطبية	بعلبك
Medical Care Laboratories - Labweh	مختبرات العناية الطبية	اللوة
Hospital General Khoury	مستشفى خوري	زحلة
MCC (Center Care Medical)	مختبر ميديكال كير سنتر	زحلة
Hopital Libano-Francais	المستشفى اللبناني الفرنسي	زحلة
Hopital Reyak	مستشفى رياق	رياق
Hopital El Mayas	مستشفى المياس	شتورة

مختبرات المستشفيات العسكرية

Hôpital Central Militaire	المستشفى العسكري المركزي في بيروت	بيروت
---------------------------	-----------------------------------	-------

المختبرات المؤهلة لأخذ عينات "المسحات الأنفية" بطريقة Drive-Thru

Medical Diagnostic Treatment Center (MDTC)	مختبر ميديكال دياغنوستك تريتماننت سنتر (الحمراء)	بيروت
ALS CIC SAL Med-Lab	مختبر ميد لاب الحمراء - الجفینور	بيروت
Itani Medical Laboratories	مختبرات عيتاني	بيروت
Sakiet Al Janzir Laboratories	مختبر ساقية الجنزير	بيروت
ABC Laboratories	مختبر أ ب سي	الأشرفية
Mouawad Medical Laboratory	مختبرات معوض الطبية	الشيح
Rihan Medical Center	مختبرات الشياح (د. فواد ربحان)	الشيح
United Healthcare Center	مختبرات المتحدة للرعاية الصحية	الشيح
Al Naqaa Medical Center	مختبر النقاء الطبي	الأوزاعي
Laboratoire le Boulevard	مختبرات البولفار	بدارو
CHU Al Youssef	مركز اليوسف الاستشفائي التعليمي	حلبا
Kesserwan Medical Center	مركز كسروان الطبي	كسروان
Lab Expert	مختبر إكسپرت لاب	المنصورية
Saint Elie Laborator	مختبر سانت ايلي	انطلياس
BMP Laboratory	مختبر ب م ب	ذوق مصبح
Laboratoire Dr. Elie Taleb	مختبر الدكتور ايلي طالب	جونية
MEMER Leb	مختبرات الشرق الأوسط للتحاليل الطبية	جونية
Family Clinic	مختبر فاميلي كلينيك	صيدا
First Lab	مختبر فيرست لب	العاقبية
Riyad Medical Laboratories	مختبرات الرياض الطبية	جب جنين
ADC	مختبر مركز التشخيص الطبي	جب جنين
LAB Life	مختبر لايف لاب	بعابك
Beqaa Medical Lab	مختبر مركز البقاع الطبي	زحلة
Laboratoires Saint George	مختبرات السان جورج	زحلة
Araibi Medical Laboratories	مختبرات العربي الطبية	رياق