

غرفة العمليات الوطنية لإدارة الكوارث - السراي الحكومي الكبير  
التقرير اليومي حول COVID-19



وقت صدور التقرير: 17:00

تقرير رقم: 095

التاريخ: الأحد 21 حزيران 2020

<b>487</b> حالة نشطة (Active Cases)	
450 حالة في العزل المنزلي	37 حالة استشفاء
	29 حالة متوسطة
	8 حالات في العناية الفائقة

<b>1587</b> حالة تم تسجيلها منذ 2020/2/21	
520 مقيمين	1067 وافدين

<b>32</b> حالة وفاة
<b>1068</b> حالات شفاء

<b>51</b> حالة جديدة	
32 وافدين	19 مقيمين

لبنان	عالمياً	
1587	8,953,250	عدد الإصابات الإجمالي
32	467,418	عدد الوفيات
2.01%	5.22%	نسبة الوفيات
1068	4,765,692	عدد حالات الشفاء

ملاحظة: آخر تحديث للمعلومات 4:30 pm

فحص كورونا في المختبرات منذ 2020/2/21  
فحص كورونا خلال الـ 24 ساعة (في المختبرات والمطار)

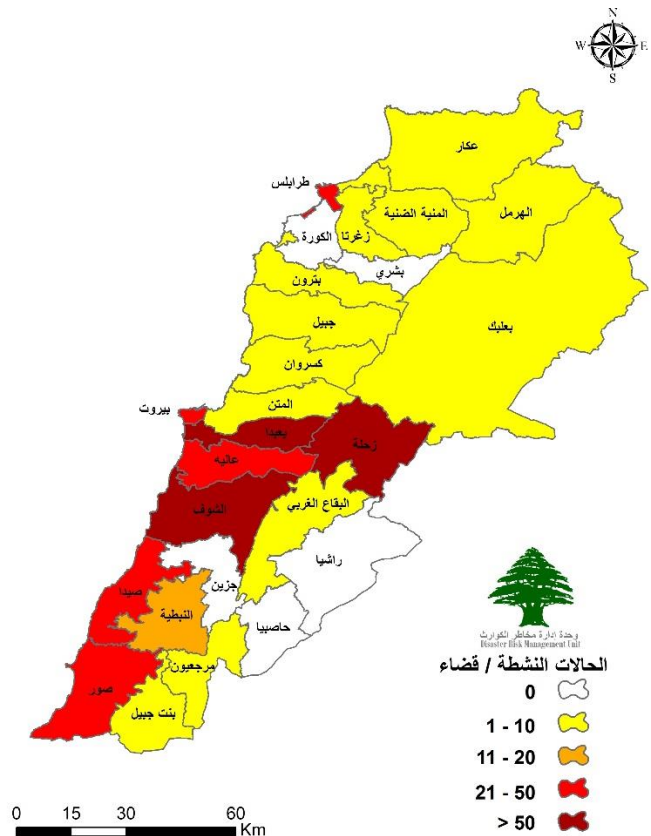
115,842
1896

المراجع: المعلومات الصادرة عن وزارة الصحة العامة

توزع الحالات النشطة حسب الأفضية

التوزع اليومي للإصابات حسب المناطق

مقيم/واقف	العدد	البلدية
مقيم	4	الظريف (بيروت)
واقف	2	ثلة الخياط (بيروت)
واقف	2	الاشرفية (بيروت)
واقف	1	المزرعة (بيروت)
مقيم	1	برجا (الشوف)
واقف	2	كيفون (عاليه)
مقيم	2	البيدوي (طرابلس)
مقيم	2	وادي النحلة (طرابلس)
مقيم	2	المينا (طرابلس)
واقف	1	حلبا (عكار)
واقف	1	الهرمل (الهرمل)
واقف	3	الهلالية (صيدا)
واقف	2	كوترية السيد (صيدا)
واقف	1	صيدا (صيدا)
واقف	1	مجدليون (صيدا)
واقف	1	المسرفند (صيدا)
واقف	3	جونا (صور)
واقف	2	صور (صور)
واقف	1	قفتا (صور)
واقف	1	طورا (صور)
واقف	2	عرب صاليم (الناطية)
واقف	1	حاريص (بنت جبيل)
واقف	1	عين ايل (بنت جبيل)
مقيم	8	الغبيري (بعبدا)
واقف	2	الحناح (بعبدا)
واقف	2	بدر حسن (بعبدا)
	51	المجموع

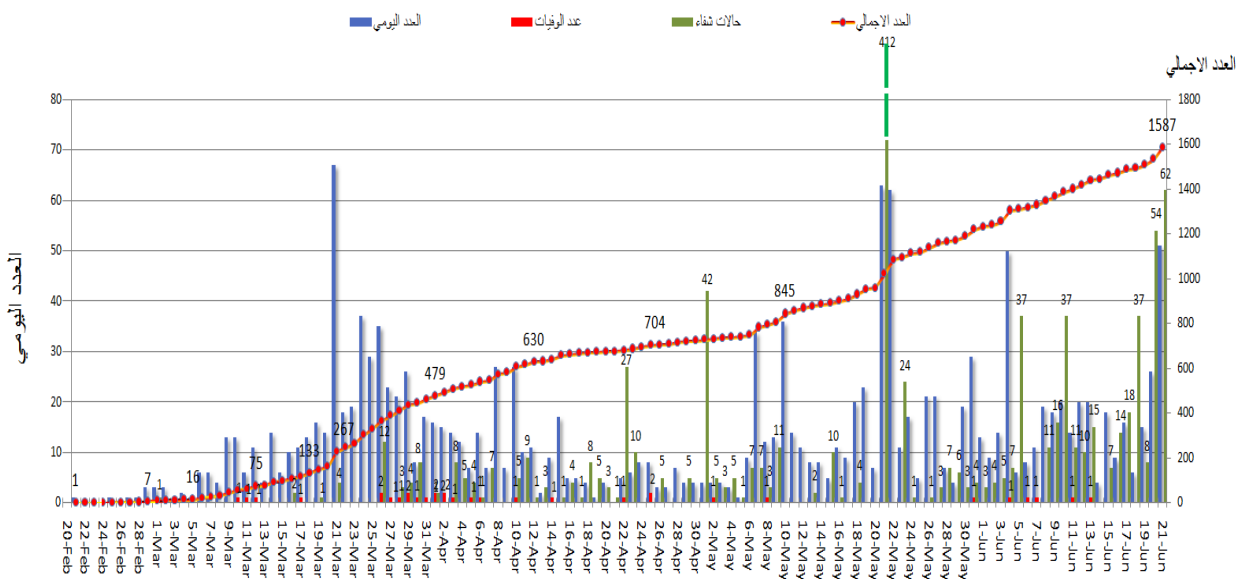


المراجع: المعلومات الصادرة عن وزارة الصحة العامة

يمكن الاطلاع على التقرير وكافة التعاميم الرسمية الصادرة على الرابط: [drm.pcm.gov.lb](http://drm.pcm.gov.lb)

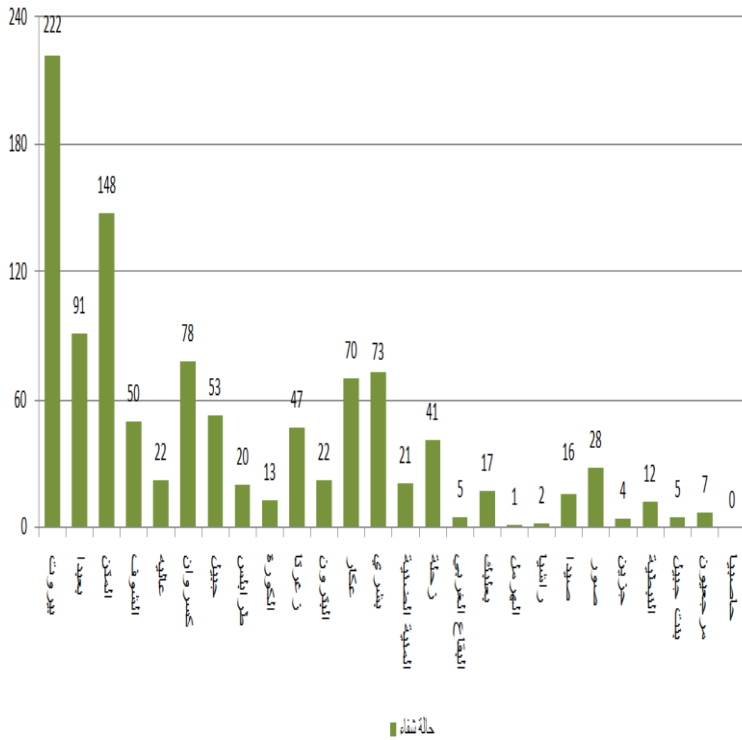
أو عبر وسائل التواصل الاجتماعي @DRM\_Lebanon

## المنحنى الوبائي حسب العدد اليومي للإصابات

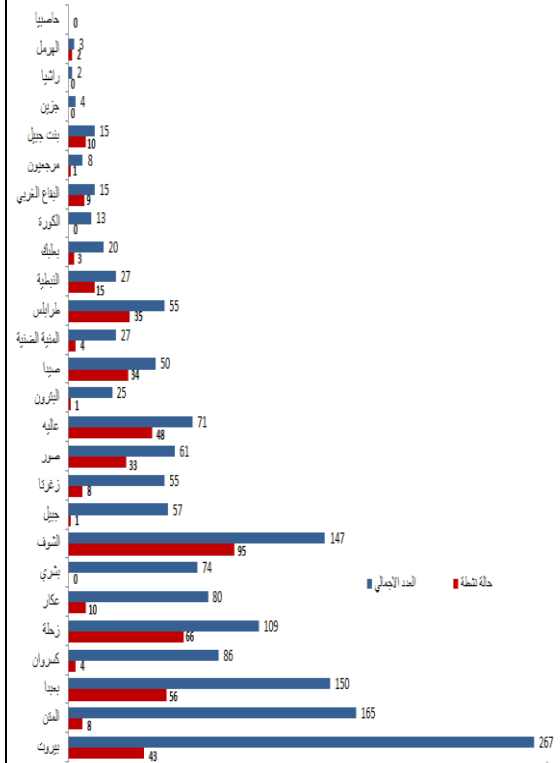


المرجع: المعلومات الصادرة عن وزارة الصحة العامة

### توزع حالات الشفاء حسب الأقسية



### توزع الحالات الإجمالية والحالات النشطة حسب الأقسية

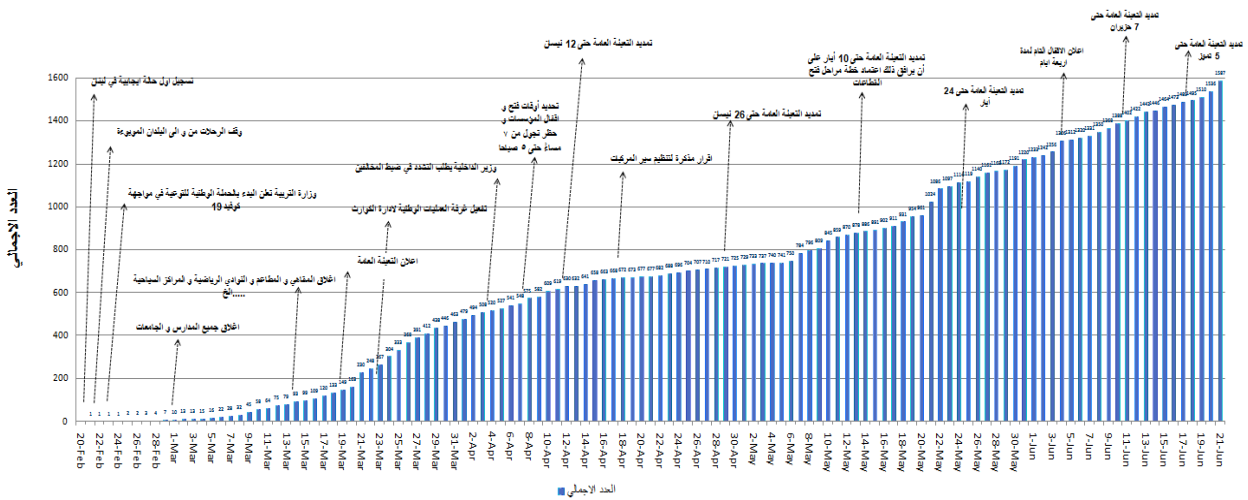


المرجع: المعلومات الصادرة عن وزارة الصحة العامة

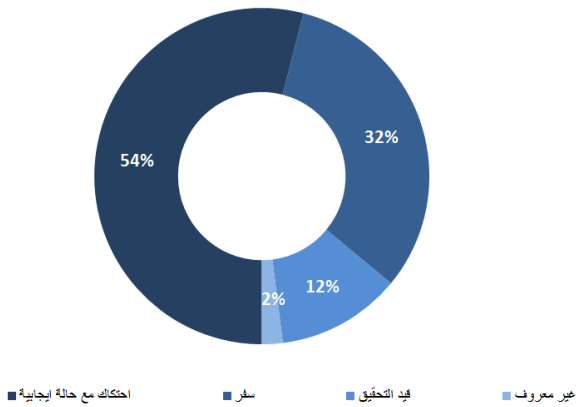
يمكن الاطلاع على التقرير وكافة التعاميم الرسمية الصادرة على الرابط: [drm.pcm.gov.lb](http://drm.pcm.gov.lb)

أو عبر وسائل التواصل الاجتماعي @DRM\_Lebanon

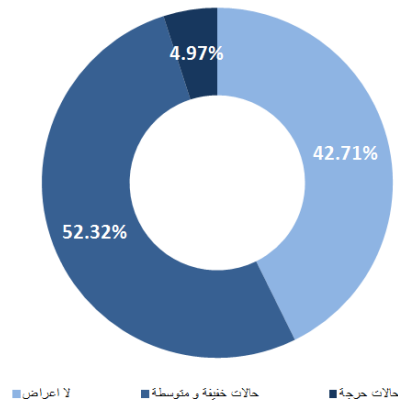
## التسلل الزمني للقرارات بحسب العدد الإجمالي للحالات



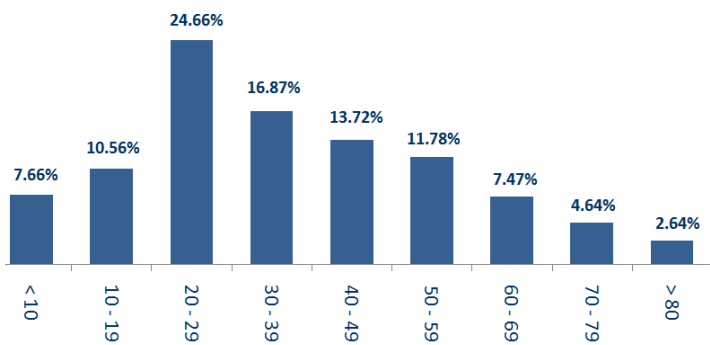
## طريقة التعرض للعدوى بالفيروس



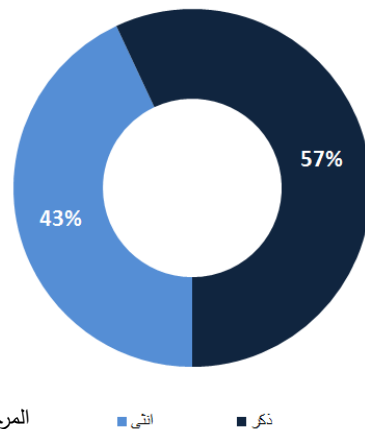
## توزع الحالات حسب الوضع الصحي



## توزع الحالات حسب الفئة العمرية



## توزع الحالات حسب الجنس



يمكن الاطلاع على التقرير وكافة التعاميم الرسمية الصادرة على الرابط: [drm.pcm.gov.lb](http://drm.pcm.gov.lb)

أو عبر وسائل التواصل الاجتماعي @DRM\_Lebanon



## الإجراءات قيد التنفيذ - 2020/6/21

### وزارة الصحة العامة

- تستمر الوزارة بتنفيذ جولات ميدانية إلى البلديات التي انتشر فيها الوباء للكشف على التدابير والإجراءات المتخذة من قبل السلطات المحلية في تطبيق العزل المنزلي وفي مراكز الحجر المعتمدة وإجراء فحوصات الـ PCR للحالات المشتبه بها وللمخالطين بهدف تحليل الواقع الوبائي فيها واتخاذ القرارات المناسبة.
- تتبّع الأوضاع الصحية للمواطنين الوافدين من مختلف الدول بشكل يومي في المستشفيات وفي الحجر المنزلي.
- متابعة فحوصات الـ PCR للمواطنين في المختبرات المحددة ومطابقة النتائج وإعلان النتائج الرسمية يومياً.

### الصلب الأحمر اللبناني

عدد الحالات التي تم نقلها إلى المستشفيات	عدد مراكز الإسعاف التي تستجيب	37	عدد مراكز الإسعاف الإضافية الجاهزة للاستجابة	10	عدد فحوصات PCR التي تم نقلها إلى المختبرات	23683 (245 فحصاً جديداً)
عدد المستفيدين من حلقات التوعية حول COVID-19*	عدد المتدربين على إعداد خطط استجابة محلية	7532 (36 متديراً جديداً)	عدد المسعفين المدربين	1344	عدد المتطوعين المدربين على نقل فحوصات PCR	166
عدد المتدربين على إدارة مراكز الحجر الصحي	عدد متطوعي الصلب الأحمر المدربين على التوعية	550	عدد المتطوعين الجامعيين المدربين على إقامة حلقات توعية	217	عدد المتطوعين الجامعيين المدربين على متابعة اجراءات الوقاية في الشركات والمؤسسات	967
عدد السجون والنظارات والمرافق التي تم تعقيمها	عدد الملصقات والكتيبات والمنشورات التي تم توزيعها حول الوقاية من الفيروس	1196175	عدد المعدات التي تم توزيعها**	35591 (74 مجموعة معدات جديدة)	عدد المستفيدين من المنصات الإلكترونية التثقيفية حول الـ COVID-19	3293 (12 مستفيداً جديداً)

\* تتضمن: حلقات توعية حول COVID-19، توعية حول التدابير التي يجب اتباعها عند العودة الى العمل وتدريب متقدم للعاملين الميدانيين في الصفوف الامامية. \*\* تتضمن: معدات الحماية والوقاية الشخصية، معدات طبية ومعدات التعقيم.

### الأجهزة العسكرية والأمنية

المهام	الجهة
- تسيير دوريات راجلة ومدولية لتنظيم اكتظاظ المواطنين وتفريق التجمعات. - مساندة قوى الأمن في عزل مباني في بلدة برجنا.	الجيش
- موزرة بلدية برجنا في عزل 12 مبنى في البلدة. - تسطير محاضر مكتوبة بحق المخالفين لقرارات التبعية العامة وقرارات السير:	المديرية العامة لقوى الأمن الداخلي
عدد المحاضر التي تم تنظيمها خلال الـ 24 ساعة المنصرمة	عدد المحاضر التي تم تنظيمها منذ 2020/3/8
مؤسسات	0
أفراد	0
عدم وضع كامرة	40
المجموع	40
- تطبيق الإجراءات الأمنية والوقائية المطلوبة في المطار وعلى المرافق والمعابر الحدودية. - تقصي ومتابعة الحالات المشتبه بها والإيجابية والحالات في الحجر المنزلي.	المديرية العامة للأمن العام
- تقصي ومتابعة الحالات المشتبه بها والإيجابية والحالات في الحجر المنزلي في مختلف المناطق. - تعقيم عدد من الأماكن العامة والخاصة والقطاعات الحيوية ومراكز إجراء فحوصات الـ PCR ضمن الأفضية في مختلف المحافظات اللبنانية. - تأمين الجهوزية للتدخل عند الضرورة (427 عنصراً مدرباً على عمليات نقل المصابين بفيروس كورونا المستجد، و69 سيارة إسعاف جاهزة لنقل الحالات المصابة بالفيروس).	المديرية العامة لأمن الدولة المديرية العامة للدفاع المدني

### وزارة الداخلية والبلديات

- صدر عن الوزارة المذكرة رقم 158/م. 2020 تاريخ 2020/6/20 المتعلقة بتعديل مواقيت فتح وإقفال المؤسسات الصناعية والتجارية بحيث تفتح كافة المؤسسات باستثناء مدن الملاهي والبارك وصلالات ألعاب الأطفال Kids zone والمسارح ودور السينما التي تبقى مغلقة، بالإضافة إلى استمرار منع التجول بين الثانية عشرة مساءً والخامسة فجراً، مع التأكيد على المواطنين وأصحاب المؤسسات والمهن الحرة المذكورة في كافة التعاميم وجود التقيد والتشدد بالشروط الصحية وإجراءات الوقاية والسلامة العامة وتفاذي الاكتظاظ واعتماد الكامرة لتغطية الفم والأنف، والمحافظة على المسافات الآمنة بين الأشخاص.
- تطبيق تمديد التبعية العامة بناء على قرار مجلس الوزراء لمواجهة فيروس كورونا استناداً إلى الإنهاء الصادر عن المجلس الأعلى للدفاع وذلك اعتباراً من 2020/6/8 لغاية 2020/7/5 ضمناً وفق التدابير والإجراءات المحددة.

يمكن الاطلاع على التقرير وكافة التعاميم الرسمية الصادرة على الرابط: [drm.pcm.gov.lb](http://drm.pcm.gov.lb)

أو عبر وسائل التواصل الاجتماعي @DRM\_Lebanon

## وزارة الأشغال العامة والنقل

مطار رفيق الحريري الدولي: الأحد 2020/6/21

الرحلات القادمة	الشركة	قادمة من	وقت الوصول	عدد الوافدين من المواطنين اللبنانيين
طائرة خاصة	SAFADI	دبي	12:20	9
طائرة خاصة	SAFADI	برازيليا	16:45	4
طائرة خاصة	MEA	الكاميرون	22:00	10
<b>مجموع الطائرات القادمة 3 طائرات</b>				
طائرات الشحن	الشركة	قادمة من	وقت الوصول	على متنها
	EMIRATES	دبي	10:30	بضائع مختلفة
<b>مجموع طائرات الشحن طائرة واحدة</b>				

المرافق: الأحد 2020/6/21

المرافق	دخول	مغادرة	نوع الحمولة	نوع الحمولة
مرافق بيروت	1	أوكرانيا	قمح	مستوعبات
				مستوعبات
المجموع	1	2		

مصلحة سكك الحديد والنقل المشترك: الأحد 2020/6/21

- تقوم المصلحة عبر حافلات النقل المشترك لديها وعددها 25 بنقل الوافدين من سوريا عبر المراكز الحدودية والوافدين عبر مطار رفيق الحريري الدولي إلى مراكز الحجر المعتمدة.
- 

## مخالفات قرارات التبعية العامة

# خلينا ملتزمين حتى ينذكر ما ينعاد

**التباعد الجسدي**

حافظوا على مسافة آمنة

1.5 متر على الأقل

**النظافة**

اغسلوا أيديكم لمدة عشرين ثانية على الأقل

عقموا مشترباتكم قبل حفظها في المنزل أو استعمالها

**الوقاية**

البسوا الكمامات خارج المنزل

تجنبوا لمس الوجه

غطوا الفم والأنف بالكوع المثني عند السعال أو العطس

التزموا بكافة تعاميم وزارة الصحة العامة الصادرة تباعاً

- تجمعات مطلبية ومظاهرات وقطع طرقات وأعمال شغب.
- مخالفات لقرار منع التجول ووضع الكمامات.
- عدم التزام المطاعم والمقاهي بالمسافة الآمنة بين الأشخاص.
- عدم الالتزام بالتدابير والإجراءات الوقائية المطلوبة في الأسواق (وضع الكمامة، تعقيم اليدين، الحفاظ على المسافة الآمنة).
- تجمعات أمام المصارف ومحلات الصرافة ومكاتب تحويل الأموال وماكينات الصراف الآلي من دون الالتزام بالتدابير الوقائية.
- تجمعات في الأحياء وعلى الشواطئ والأرصفة البحرية دون الالتزام بالتدابير الوقائية.
- نسبة الالتزام بقرارات التبعية العامة والتدابير والإجراءات الوقائية في المحافظات: 5 إلى 50%.

عند الشعور بأية عوارض، الاتصال مباشرة على الرقم الساخن لوزارة الصحة العامة: 1214 أو 01/594459

يمكن الاطلاع على التقرير وكافة التعاميم الرسمية الصادرة على الرابط: [drm.pcm.gov.lb](http://drm.pcm.gov.lb)

أو عبر وسائل التواصل الاجتماعي @DRM\_Lebanon