

غرفة العمليات الوطنية لإدارة الكوارث تقرير يومي حول COVID-19

وقت صدور التقرير: 19:30

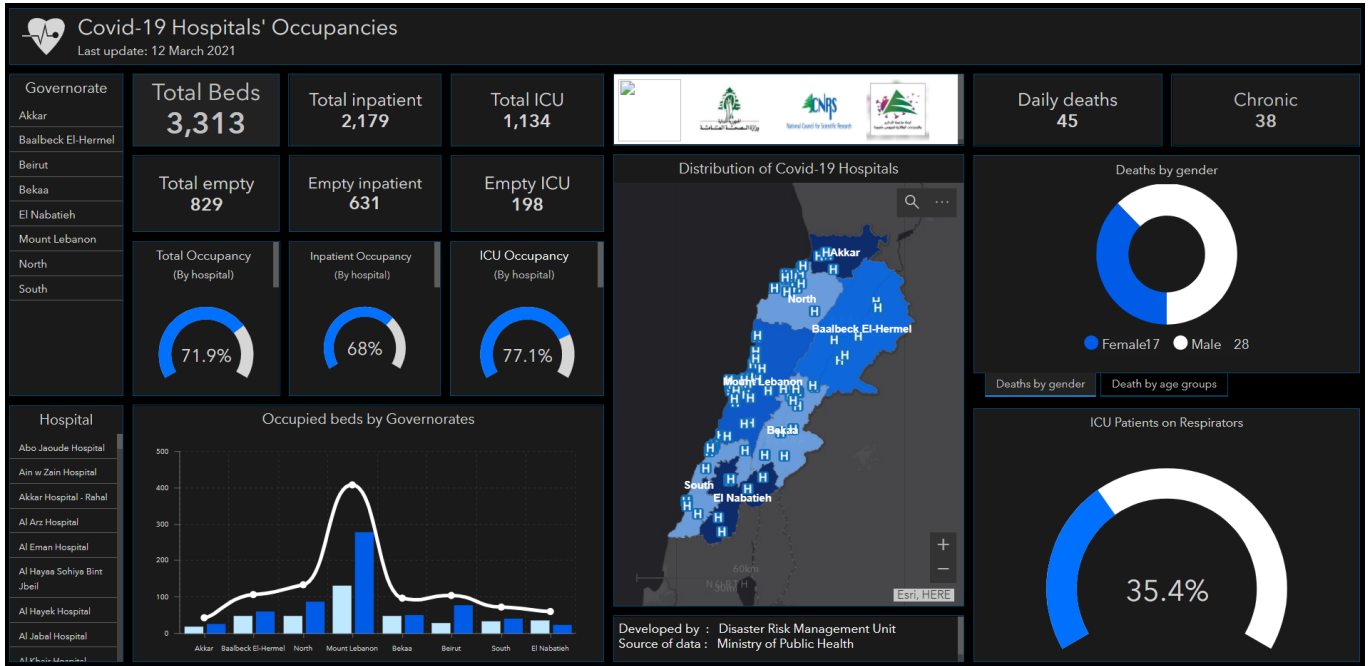
تقرير رقم: 360

التاريخ: السبت 13 آذار 2021

325,818 حالة شفاء		5,334 حالة وفاة		415,362 مجموع الإصابات منذ 2020/2/21		3,523 حالات جديدة	
3,080 حالة شفاء جديدة		56 حالة وفاة جديدة		4,270 وافدين 411,092 مقيمين		11 وافدين 3,512 مقيمين	
2,363 حالة استشفاء				84,210 حالة نشطة		2,624 حالة في القطاع الصحي	
294 حالة على التنفس الاصطناعي		0 حالة جديدة في العناية المركزة		945 حالة في العناية المركزة		1,418 حالة استشفاء متوسطة	
				81,847 حالة في العزل المنزلي		1 حالة جديدة في القطاع الصحي	
						240 الحالات المكررة	
						17.4% نسبة الفحوصات الوبائية لكل 100 فحص خلال الـ 14 يوم المنصرمة	
العالم		لبنان		3,189,237 العدد التراكمي لفحوصات كورونا منذ 21 شباط 2020		92,545 عدد الأشخاص الذين تلقوا الجرعة الأولى من اللقاح خلال الـ 24 ساعة المنصرمة	
119,848,212		415,362		2,406 فحوصات الوافدين عبر المطار والمعابر الحدودية		17,214 فحوصات للمقيمين خلال الـ 24 ساعة المنصرمة	
2,655,086		5,334				2,258 عدد الأشخاص الذين تلقوا الجرعة الثانية من اللقاح خلال الـ 24 ساعة المنصرمة	
2.21 %		1.28 %					
96,429,102		322,738					

المرجع: المعلومات الصادرة عن وزارة الصحة العامة

عدد الأسر المتوافرة للمصابين بفيروس كورونا ونسبة الإشغال (خلال الـ 24 ساعة المنصرمة)



للاطلاع **يوميًا** على كافة تفاصيل توزع الأسر المتوافرة لمرضى كوفيد-19 في مختلف المحافظات حسب المستشفيات:

عبر الكمبيوتر: <https://bit.ly/DRM-HospitalsOccupancy-PC>

عبر الهاتف: <https://bit.ly/DRM-HospitalsOccupancy-Mobile>

المرجع: المعلومات الصادرة عن وزارة الصحة العامة

يمكن الاطلاع على التقرير وكافة التعاميم الرسمية الصادرة على الرابط: <http://drm.pcm.gov.lb>

أو عبر وسائل التواصل الاجتماعي @DRM_Lebanon

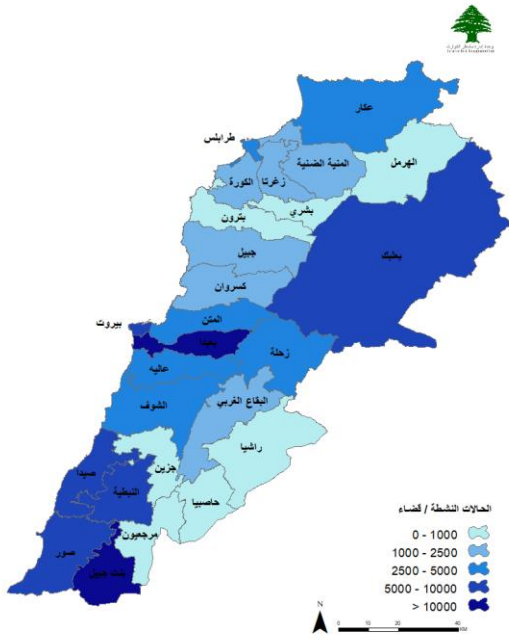
توزع الحالات حسب البلديات خلال الـ 24 ساعة المنصرمة

بيروت	234	بعيدا	480	المتن	249	عزرا	217	صيدا	189	كسروان	151
راس بيروت	5	الشيخ	22	برج حنود	17	حليا	9	صيدا الوسطى	1	صوبا	7
المنارة	1	الجناب	5	مين اللبل	8	عبدل	1	صيدا القديمة	31	كسليك	1
فريطم	3	الأزاعي	12	جديدة المتن	3	كروم عرب	1	الرابية	2	نوق مكائل	33
الروضة	3	بنر حسن	6	اليوشية	6	حكر الشيخ طبا	3	الهلالية	3	عدير	4
الحمرا	5	المدنية الرياضية	3	الدورة	4	جديدة الجومة	3	حارة صيدا	7	نوق مصبح	4
عين التينة	1	العديري	26	الروضة	10	الدورة	2	المية ومية	2	أنونين	5
جيتلاط	1	عين الرمانة	5	سد اليوشية	3	الزواريب	2	حارة صخر	25	حارة صخر	7
المصيطبة	14	فرن الشباك	5	السبتية	8	منارة	1	مجدليون	2	ساحل علما	4
مار الياش	6	تحويطة النهر	1	ديور مار روكز	1	منحا	10	كفر ياسين	10	كفر ياسين	3
تلة الخياط	5	حارة حريك	173	التكرانية	23	سوسية عكار	1	قرية	2	طبرجا	2
دار الفتوى	2	الللكي	7	انطليش	9	ليلات	1	بقسما	7	انما والنفقة	1
تلة الدرور	3	برج البرالوجة	85	جل النيب	7	ديور لوم	2	بستان الشيخ	1	الصفرا	9
الظريف	1	المرجعية	22	القائش	4	برج العرب	1	عين الدلب	2	الوار	7
القطاري	1	تحويطة العديري	10	الزلفا	5	نوق الحصينة	1	غازية	7	العقبة	3
المزرعة	9	بعيدا	9	بياقوت	6	جبرائيل	1	مخدوشة	1	عجلتون	3
برج أبي حيدر	10	الحازمية	16	الضبية	22	مار توما	3	قاريت	1	بلونة	5
البيضة النوقا	2	المخاضة	1	مزرعة ديور عوكز	2	تكريت	5	زغرايا	1	السهيلة	1
المنح البدي	1	مار تقلا	1	المنصورة	14	ينو	1	ارزي	1	جيتا	6
طريق الجديدة	43	الحدث	44	التشويبية	1	خراب	4	خراب	6	عزير	4
الحرس	2	اللويزة	1	القار	12	عبات	28	الزرارية	3	معاملتين	1
راس النبع	8	كفر شيما	1	عين سعادة	5	عين يعقوب	1	عزلون	6	كفر حجاب	1
الباثورة	1	وادي شحور السفلى	1	رومي	3	يزينا	1	أنصارية	6	غوسطا	1
البيضة التختا	13	حارة الست	1	بقايا	4	عكار الخفيفة	10	لوبيه	1	دلثا	1
الرميل	9	سبايا	1	بصالم	10	تل عباس الغربي	8	باليله	7	بطحا	1
الأشرفية	23	بعلمسويه	1	الرابية	2	خريبة الحندي	3	عسائيه	3	لكفور	1
كوريتش النهر	1	القرية	1	قرنة شهبان	1	بيت الحاج	2	المرصد	5	المعصرة	1
قيد التحق	59	راس المتن	1	الريو	2	الحمضا	1	قعقعة المصنوبر	1	يحنوش	1
الشف	140	قبع	1	بيت الشعار	4	شيخ عياش	1	بمسارية	6	زيتون	1
الدامور	3	عابرا	5	مزرعة يوشع	6	المسعوديه	1	كزوتية السباد	2	القليعات	4
السعديات	4	روبيات صليما	1	زكريت	2	تل بيره	2	تافلتا	2	عشوت	7
جل بو حيدر	1	القلعة	1	بكتيا	2	تل حبرا	2	المسكبية	7	فيطرون	2
الناعمة	7	فالورعا	2	كروم اللتين	1	العوبدية	5	المروانية	4	قرا	1
شجم	17	قرنيل	4	بيت شياث	3	حكر الضاهوي	2	التجارية	2	مبورنا	1
داريا	3	قيد التحق	5	بحر صاف	1	المقطوع	2	العنوسية	1	مغزير	1
كترمايا	6	طرابلس	189	ساعة المسك	1	فيه شمرا	1	مغزير	1	حراجل	13
برجا	12	الزيتون	30	المياسة	3	السماقية	3	بغعلول	1	قاريا	4
مرج برجا	2	الحادين	1	عين الخربونة	1	بينين	1	عقرون	1	جيبيل	57
بمابيس	2	باب الرمل	2	حملايا	2	نهر البراد	1	كفر حفا	1	جيبيل	6
الدوية	4	القل	3	عين التفاحة	1	العوبدة	2	كفر ملكي	1	مسفتا	3
الجية	6	القبه	10	الجوار	1	برقفل	8	قيد التحق	16	بلاط	5
جدرا	7	الزاهرية	3	قرنة الحمرا	1	دنور	6	صور	221	إده	2
وادي الزينة	10	التبقة	5	الرويسة	1	فيحت	2	صور	17	عشيت	9
الرملة	2	ميناء طرابلس 1	23	بيدات	2	القريات	1	البن	4	حالات	3
الوردانية	1	القنوم	2	بيت مري	2	جديدة القيطع	2	جل البحر الشمالي	1	حصاريل	1
جون	2	الدياري	10	صهر الصوان	1	فنديق	5	الرشيدية	6	الريحانة	1
العقة	1	مدينة الجديدة	2	قلبة صليما	1	قبع	1	مشوق	3	جدليل	1
الزعرورية	3	مخيم الداوي	1	عين الصمصاف	1	مجدلا	3	برج الشمالي	29	نهر ابراهيم	2
السفائية	4	قيد التحق	96	بولونيا	2	رحه	4	يتوليه	5	المنصف	3
ديور كوشه	1	الكورة	54	المروج	1	وادي الجاموس	1	ديور قانون العين	2	عليا	3
كفر قنود	1	أميون	3	العقور	1	سندليانة زيدان	1	سماعية	2	مشان	1
كفر حيم	4	كفر عفا	2	الخشاشرة	6	البيرة	1	جوبا	7	راس اسطا	1
دميت	1	بطرام	1	الشوير	1	خربة دارود	1	ديعال	10	حبيب	2
فورة جعفر	1	يزينا	1	صهور الشوير	1	مشتي حمود	1	مجال	5	حصارات	1
برنج	2	كفر حزير	1	بسكتا	6	مقلية	1	عيتت	3	قرطيا	2
المعيرة	1	دار بختيار	1	قيد التحق	2	شدرنا	2	وادي جيلو	1	لاما	1
الورمانية	1	عين عكرين	1	رحلة	195	عسارة البيكات	3	واقليه	1	الرويس	1
بعلين	5	كوسبا	1	حوش الزراعة	2	شربلا	1	ديور غصن	1	المعيرة	2
عيتل	1	بنيا	1	مار مخايل	1	الريمانية	8	ياريش	1	ياتوح	1
الجاهلية	1	كفر حاتا	1	الراسية	8	صندليا	1	سلما	4	العقورة	2
حصروت	1	بثرومين	1	المعلقة	11	قانا	2	قانا	4	جاج	1
بطمة	2	بثورتاج	1	كوك نوح	8	عندق	3	معركة	18	ترنج	1
الجديدة	2	دده	6	مار انطونيوس	1	وادي خالد	3	معروب	2	قيد التحق	2
بغقا	7	انفه	7	حوش الامراء	2	أكروم	6	درعايا	1	بعليك	218
عين وزين	1	راس مسقا	9	اراضي	8	كفر تون	1	صنديقين	7	بعليك	63
الكلونية	2	صهر العين	8	قيد التحق	1	قيد التحق	28	دورس	2	دورس	9
كفر نيرخ	2	برسا	4	الفرزل	11	النطبية	232	حميري صور	1	ايعات	2
بنتون	1	النخلة	1	حزرتا	4	النطبية التختا	11	الير غلية	3	عزس	2
باتر	2	مترت	1	البطح	4	النطبية الفوقا	4	اليازورية	13	سعدى	1
الباروك	1	قيد التحق	3	فاع الريم	1	مزرعة كفر جوز	8	حذري	2	حدث	2
قيد التحق	3	زغرنا	56	نحفا	1	زينين	2	طوبو نيه	5	راس بعليك السهل	5
عاليه	201	زغرنا	17	كسارا	12	كفر رمان	11	النهائية	9	فاكحة	2
شوفيات المعروسية	11	كفر دالافوس	1	شوتورا	1	شوكين	5	رمانيه	1	عين	5
حي السلم	38	رشعين	4	جلالا	1	حوش	8	طورا	2	النتي عثمان	1
خلدة	14	بيادر رشعين	2	مكسة	4	كفر تينيت	3	ديور قانون النهر	3	البوة	15
شوفيات الامراء	13	ارده	1	تعلبايا	5	كفور	1	شحور	2	توفيقه	2
ديور قويل	2	مجدلايا	4	جديتا	2	جاج	2	صريفنا	2	فاع بعليك	1
عزومون	36	حارة الوار	8	تعليل	4	عين فقا	2	كسبية	1	نحفا المحفارة	8
بشامون	26	بسمعل	2	سمعتليل	10	صربا	1	طير قلسيه	1	ديور الاحمر	7
لبيل	2	كفر ياشيت	2	قب الياش	2	حومين الفوقا	2	عسايه	6	بنوات	7
حوملا	1	بشئين	1	بر الياش	15	عريصالم	3	شربيا	4	الزراريز	3
بدادون	1	بنشعي	1	مجدل عجر	7	رومين	2	شعيتيه	1	برقا	1
عاليه	32	راس كيفا	1	الناصرية	4	حومين التختا	4	مالكية الساحل	2	بيت يوصيليه	2
الكعالة	1	كروم سده	1	رياق	22	عزه	2	اليونه	3	اليونه	1
القسطلية	5	مزابرة	4	علي النهري	6	زفتا	7	شجين	1	بندليل	3
عين الرمانة	1	سبل	2	قرسليا	1	ديور الزهراني	1	قاسنية	1	قصرنا	1
كيون	1	مرياطة	5	تربل	12	شوقية	9	حنية	2	تمنين الفوقا	5
عياش	1	قيد التحق	1	دلهميه	10	تول	7	منصورى	2	بيت شاما	4
النسائين	1	الهرمل	20	كفر زيد	3	النميرية	10	مجدل زون	7	حوش الرافعة	1
قيرشمون	1	الهرمل	13	فاعر	2	حاروف	16	يارين	6	تمنين التختا	11
عين كسور	2	الكواخ	2	قيد التحق	19	النوير	10	مرويون	1	شمسطار	6
بجدمون المحطة	1	قصر	4	بشرى	2	جيتيت	6	الناقورة	1	مزرعة بيت صليبي	1
شارون	2	قيد التحق	1	بشرى	1	ميفدون	8	طوبيرة	1	حوش سنيد	1
بندر	2	راسيا	5	برحون	1	عاشيت الشيق	4	مزرعة الزلوطية	1	طرايا	6
عين داره	2	عجا	1	عيا	62	عيا	3	قيد التحق	2	سر عين التختا	7
قيد التحق	4	صهر الاحمر	1	ديور عمار	9	انصار	7	بنت جيبيل	86	سر عين الفوقا	1
البترون	21	خربة روحا	1	النتي يوشع	2	زوطر الشرقية	15	بنت بيبيل	18	خضر	2
البترون	3	مجدل بيهص	1	المنية	10	عسايه	4	عسايه	3	النتي شيت	4
كنا	1	قيد التحق	1	بجنين	1	ارلون	1	عين ايل	1	بريتال	7
شكا	11	مرجيون	40	سير الخشبية	3	قعقعة الصر	5	عشرون	3	مزرعة بيت شوك	1
راشكيدا	1	مرجيون	3	فاع صفرين	1	يرفيم	4	رميل	3	بوداي	4
حامات	2	جديدة	1	بفر صونه	1	كفر صير	7	عينا الشعب	4	فلاوي	2
دوما	2	بويضة	1	طران	1	صير الغربية	8	عينا الجبل	1	علاق التل	1
كفور العربي	1	دين	1	بيت الشقق	2	قيد التحق	22	بر عيتت	1	شلقا	1
البياح الغربي	103	ايل السفي	1	قريصيا	11	جزين	11	شفا	1	قيد التحق	17
مشرفة	6	بلاط	3	يزال	3	صباح	1	بيت باحون	9	حاصبيا	53
عين التينة	1	قلعية	1	تعيد	2	تعيد	1	حارصن	2	حاصبيا	12
صفتين	2	الخيام	9	المحوارة	3	ليما	1	كوفين	1	عن جرفا	4
لالا	1	مزرعة سرده	1	جيرون	3	جنساليا	1	كفرا	1	الهاريه	15
كامل اللوز	2	العديسة	2	كفر حبره	1	كفر حبره	2	برج طوبيه	2	شيعا	10
غزة	4	كفر كلا	4	كفت الملوك	1	صيدون	1	رشاف	1	مرج الزهور	3
السلطان يعقوب	8	ديور سريان	1	عزمتي	11	عزمتي	2	ياطر	5	كوكيا	1
القرعون	9	الطبية	6	قيد التحق	9	سجد	1	نيل	10	ماري	3
مناره	47	حولا	2	قيد التحق	2	قيد التحق	1	قيد التحق	20	كفر شوبا	3
المويزي	3	مين الجبل	1	قيد التحق	1	قيد التحق	1	قيد التحق	1	كبير الزيت	1
سحمر	11	قفطرة	1	قيد التحق	1	قيد التحق	1	قيد التحق	1	دلاقة	1
ليايا	4	قيد التحق	1	قيد التحق	1	قيد التحق	1	قيد التحق	1	قيد التحق	37
المرج	3	قيد التحق	1	قيد التحق	1	قيد التحق	1	قيد التحق	1	قيد التحق	1
روضة	1	قيد التحق	1	قيد التحق	1	قيد التحق	1	قيد التحق	1	قيد التحق	1
قيد التحق	1	قيد التحق	1	قيد التحق	1	قيد التحق	1	قيد التحق	1	قيد التحق	1

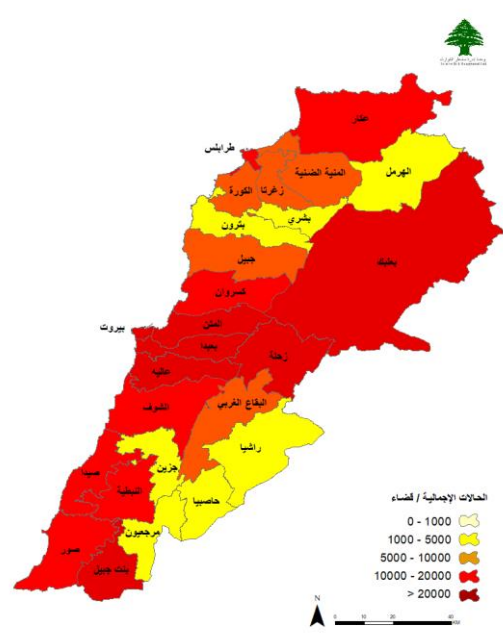
المراجع: المعلومات الصادرة عن وزارة الصحة العامة

توزع الحالات الإيجابية والحالات النشطة

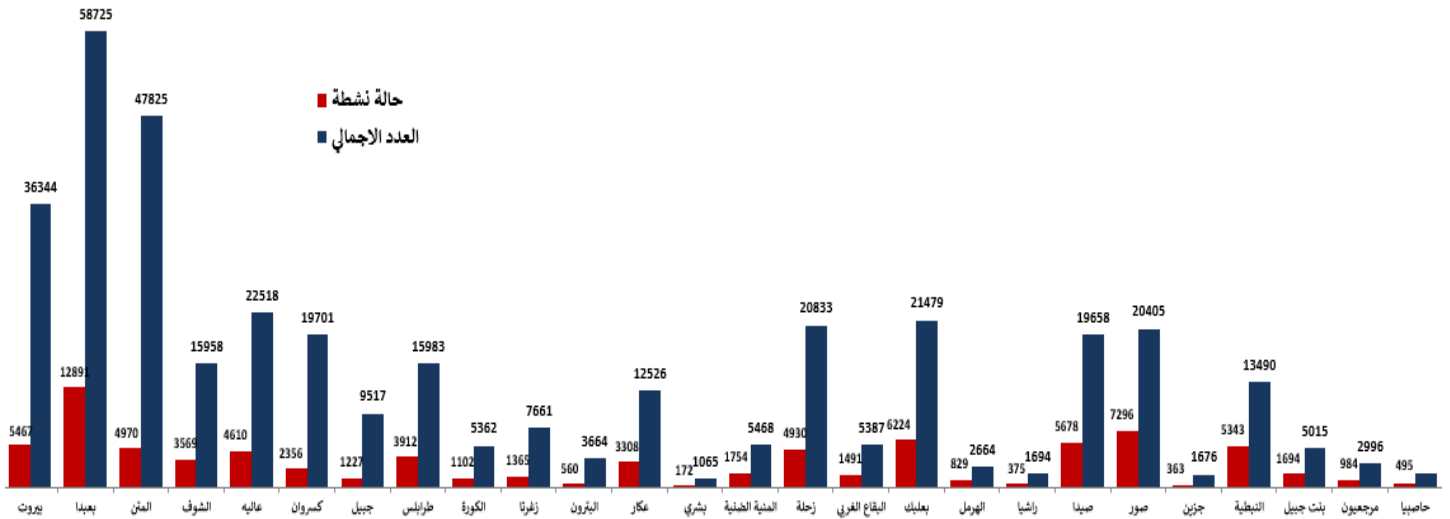
توزع الحالات النشطة



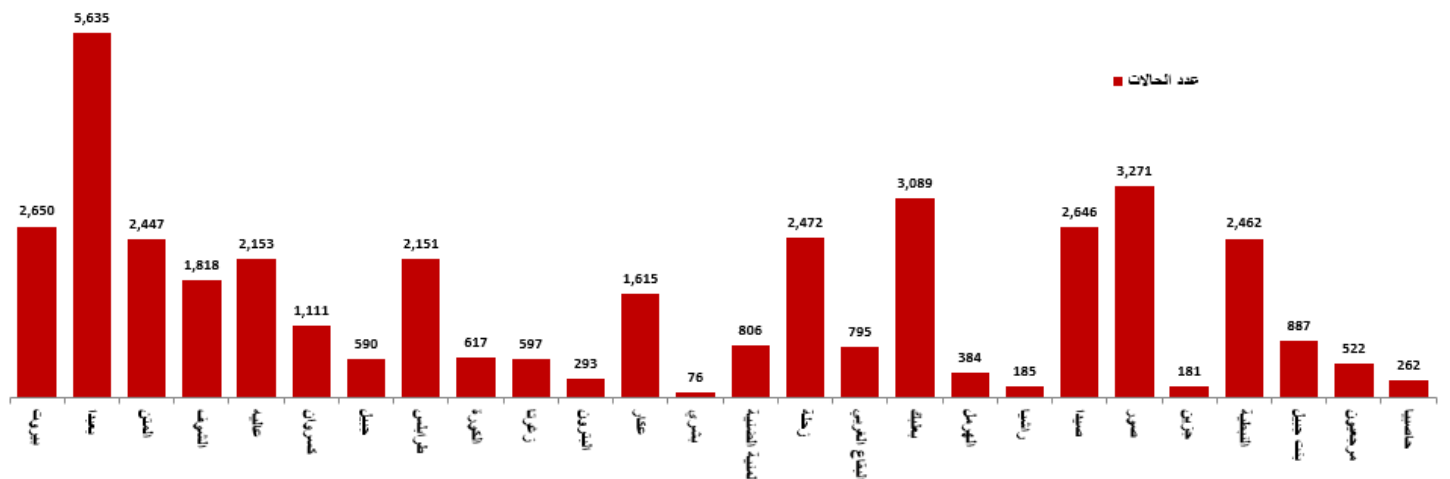
توزع الحالات الإجمالية



توزع الحالات التراكمية حسب الأفضية



عدد الحالات الإيجابية خلال الـ 14 يوم الماضية حسب الأفضية

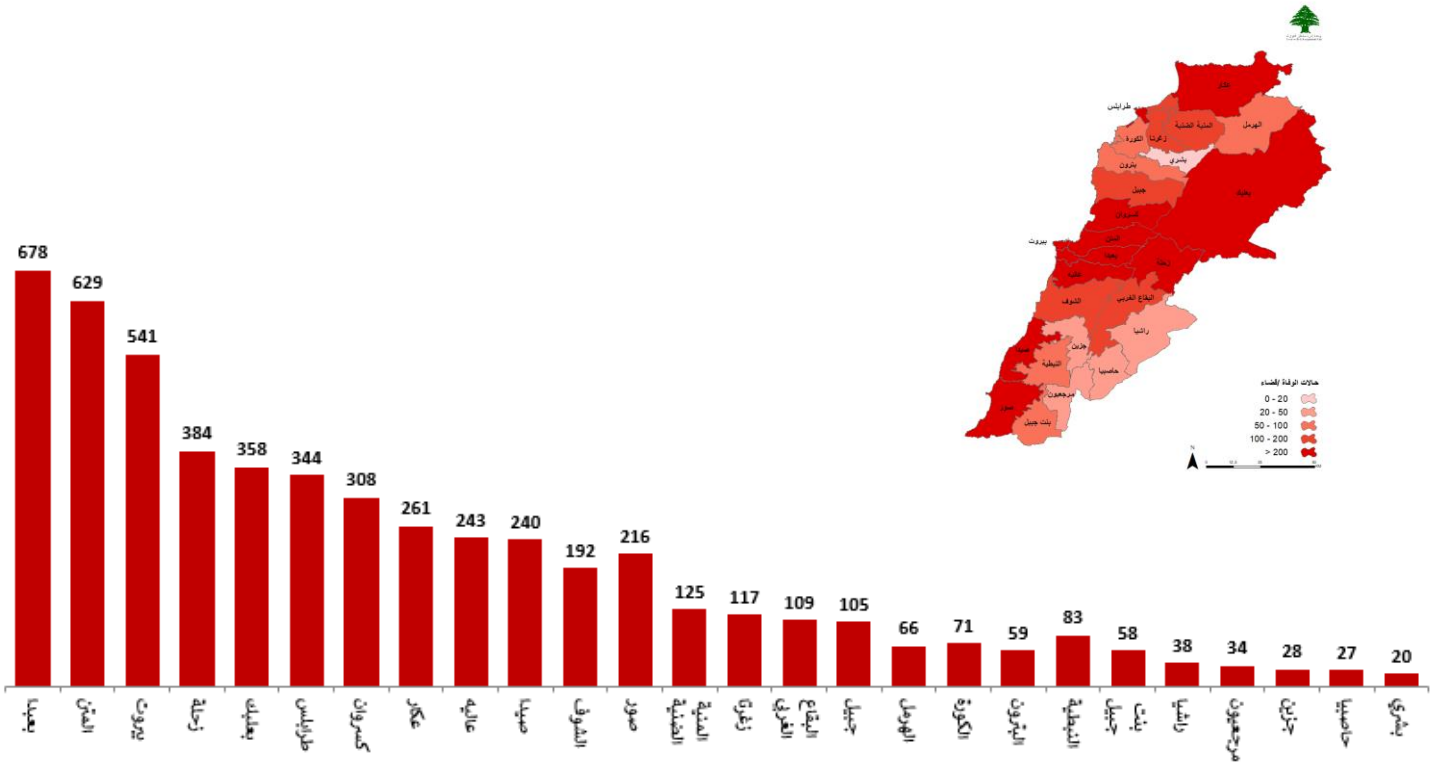


المراجع: المعلومات الصادرة عن وزارة الصحة العامة

يمكن الاطلاع على التقرير وحده انعاميم الرسميه الصادره عنى الرابط: <http://drm.pcm.gov.lb>

أو عبر وسائل التواصل الاجتماعي @DRM_Lebanon

توزع حالات الوفاة

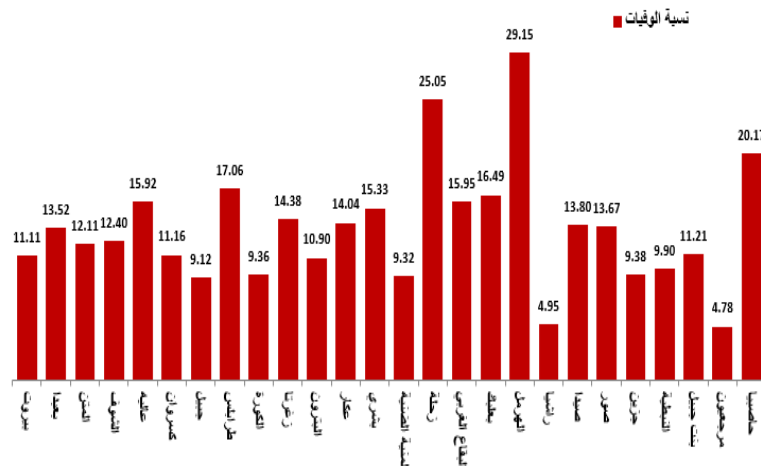


توزع حالات الوفاة حسب المستشفيات ومنطقة السكن

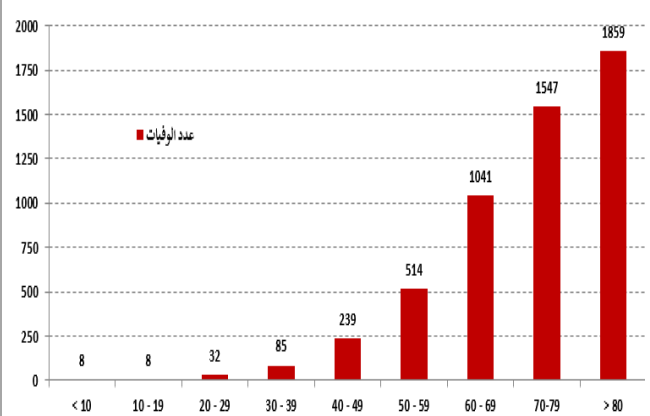
#	المستشفى	السكن	الجنس	العمر	وجود امراض مزمنة
29	كتنين الحكومي	بنت جبيل	أنثى	75	نعم
30	سيدة زغرنا	طرابلس	أنثى	75	نعم
31	طرابلس الحكومي	طرابلس	ذكر	75	نعم
32	جبل عامل	صور	ذكر	76	كلا
33	الزهراء	بعبدا	ذكر	76	نعم
34	دار الأمل	بعلبك	أنثى	77	نعم
35	تحليل	زحلة	أنثى	77	نعم
36	اللبناني الفرنسي	زحلة	ذكر	77	نعم
37	عكار رحال	عكار	أنثى	79	نعم
38	مار يوسف	المتن	أنثى	79	نعم
39	مركز العائلة الطبي	المنية الضنية	أنثى	81	نعم
40	جبل لبنان	بعبدا	ذكر	81	نعم
41	بعلبك الحكومي	بعلبك	ذكر	82	نعم
42	هيكال	البيروت	أنثى	83	نعم
43	مركز العائلة الطبي	المنية الضنية	أنثى	83	نعم
44	التيبي	المنية الضنية	أنثى	83	نعم
45	الحريري الحكومي	بعبدا	ذكر	83	نعم
46	السيدة	المتن	أنثى	84	نعم
47	بري الحكومي	صور	أنثى	84	نعم
48	الهرمل الحكومي	الهرمل	أنثى	85	نعم
49	سان لويس	كسروان	أنثى	85	نعم
50	رياضي	زحلة	ذكر	85	نعم
51	المنزلق	زحلة	أنثى	87	نعم
52	تل شبحا	زحلة	ذكر	87	نعم
53	كتنين الحكومي	بنت جبيل	أنثى	88	نعم
54	تل شبحا	زحلة	أنثى	89	نعم
55	هيكال	طرابلس	ذكر	94	نعم
56	الساحل	بعبدا	ذكر	96	نعم

#	المستشفى	السكن	الجنس	العمر	وجود امراض مزمنة
1	الراسي الحكومي	عكار	أنثى	35	نعم
2	سان جورج - الحدت	بيروت	ذكر	40	كلا
3	ليبب	الشوف	ذكر	46	نعم
4	الراسي الحكومي	عكار	أنثى	48	نعم
5	مار يوسف	المتن	ذكر	54	كلا
6	الساحل	بعبدا	ذكر	58	نعم
7	اللبناني الإيطالي	صور	أنثى	59	نعم
8	سان جورج - الحدت	بعبدا	ذكر	59	نعم
9	الريان	بعلبك	ذكر	60	نعم
10	جزين الحكومي	جزين	ذكر	61	نعم
11	اللبناني الإيطالي	صور	ذكر	62	نعم
12	المنية الحكومي	المنية الضنية	أنثى	64	نعم
13	مركز العائلة الطبي	عكار	ذكر	64	نعم
14	ليبب	صيدا	ذكر	64	نعم
15	الراسي الحكومي	عكار	ذكر	66	نعم
16	بعلبك الحكومي	بعلبك	ذكر	66	نعم
17	راغب حرب	بيروت	ذكر	66	نعم
18	الحريري الحكومي	بيروت	ذكر	68	نعم
19	الزهراء	بعبدا	ذكر	69	نعم
20	قلب يسوع	بعبدا	ذكر	70	كلا
21	الهرمل الحكومي	الهرمل	أنثى	70	نعم
22	دار الأمل	بعلبك	ذكر	71	كلا
23	دار الأمل	الهرمل	ذكر	71	نعم
24	بنت جبيل	بنت جبيل	أنثى	73	نعم
25	الراعي	صيدا	أنثى	73	نعم
26	الإسلامي	طرابلس	أنثى	73	نعم
27	مظلوم	طرابلس	ذكر	73	نعم
28	الزهراء	بعبدا	ذكر	74	نعم

نسبة الوفيات خلال الـ 14 يوم المنصرمة حسب الأقسية



توزع حالات الوفاة حسب الفئة العمرية

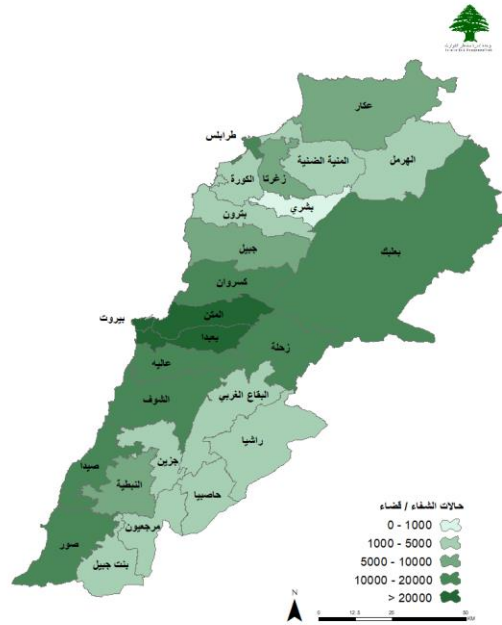


المراجع: المعلومات الصادرة عن وزارة الصحة العامة

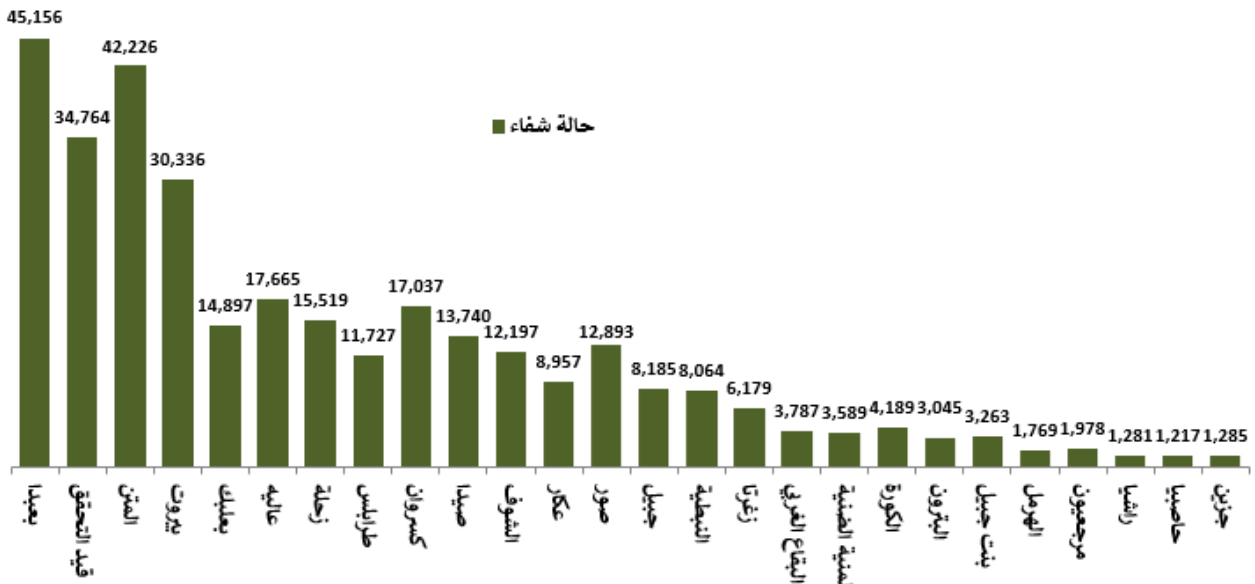
يمكن الاطلاع على التقرير وكافة التعاميم الرسمية الصادرة على الرابط: <http://drm.pcm.gov.lb>

أو عبر وسائل التواصل الاجتماعي @DRM_Lebanon

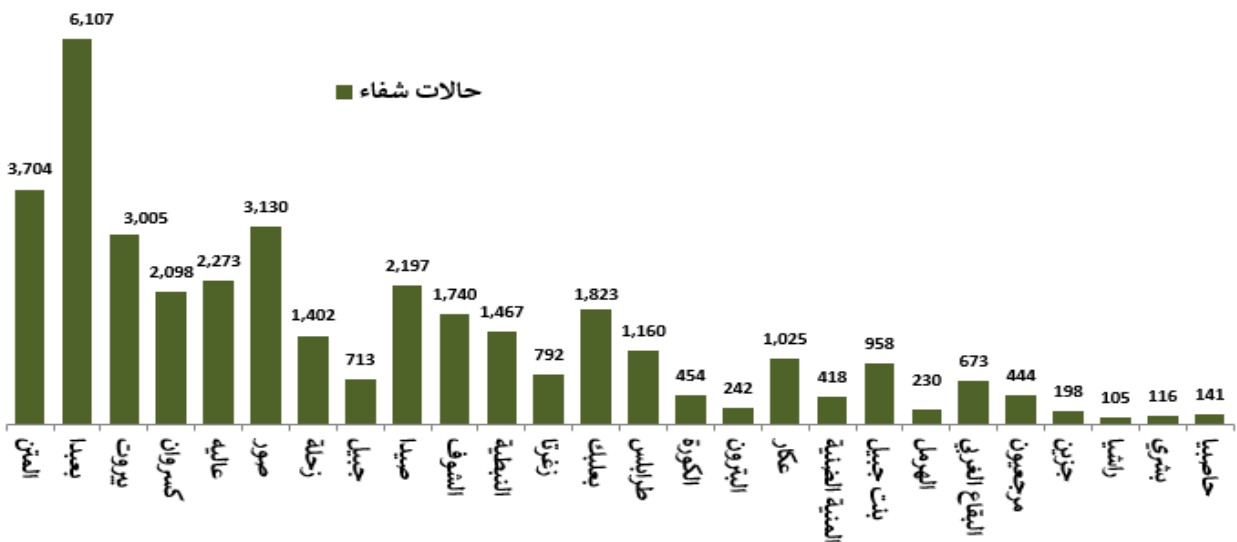
توزع حالات الشفاء



توزع حالات الشفاء التراكمية حسب الأفضية



عدد حالات الشفاء خلال الـ 14 يوم المنصرمة حسب الأفضية



المراجع: المعلومات الصادرة عن وزارة الصحة العامة

يمكن الاطلاع على التقرير وكافة التعاميم الرسمية الصادرة على الرابط: <http://drm.pcm.gov.lb>

أو عبر وسائل التواصل الاجتماعي @DRM_Lebanon

متابعة طلبات تنقل المواطنين خلال فترة الإغلاق الكامل وفق آلية طلب الأذونات



محد الساعات المسموح Time Limit	الخيارات المتاحة Options	الرمز Code
1	فرن	1
1	صينية	2
4	عيدة طبية أو مختبر طبي	3
8	مستشفى	4
2	صيدلية زراعية وبيطرية	5
3	عيادات بيطرية	6
1	شراء صحفية وإر مطبخة وإر مراكز التوزيع	7
2	مكتب صويرة وتحويل أموال	8
4	شركة شحن وتخصيص بضائع	9
4	تأمين / ضمان احتياطي / تعاونية موظفي الدولة / مؤسسات صياغة	10
1	محطة محروقات	11
4	مركز طلب تأشيرة سفر مستعدة لدى السفارات الأجنبية في لبنان	12
2	محطة وشركة تعبئة وتوزيع الغاز	13
6	المطبخ: استئجار مسافر	14
4	إيصال مسافر	15
4	فندق ونقل مفرشة	16
8	مراسم دين	17
	غير ذلك، حدد	

**إبراز الإذن
للقوى الأمنية**

**التأكد من الحصول
على الموافقة**

**ملء الاستمارة عبر الموقع
الالكتروني covid.pcm.gov.lb
أو إرسال رسالة نصية على 1120**

القرار رقم 26/م ص تاريخ 2021/1/11 - طلب إذن انتقال الأشخاص غير المشمولين باستثناءات الإغلاق العام:
عبر الموقع الالكتروني [COVID.PCM.GOV.LB](https://covid.pcm.gov.lb) أو إرسال رسالة نصية على 1120

المنصة الالكترونية لتسجيل أخذ اللقاح المضاد لفيروس كورونا

عبر الموقع: <https://covax.moph.gov.lb> أو عبر الخط الساخن: 1214

- المراكز المحددة من قبل وزارة الصحة العامة التي ستتواجد فيها اللقاحات خلال المرحلة الأولى من التلقيح هي:
- مستشفى رفيق الحريري الجامعي
 - مستشفى اوتيل دبو
 - مستشفى رزق
 - مستشفى الروم
 - مستشفى الجامعة الأميركية
 - مستشفى اليوار الحكومي
 - مستشفى الزهراء
 - مستشفى صهر الباشق الحكومي
 - مستشفى عبدا الحكومي
 - مستشفى الرسول الأعظم
 - مستشفى عين وزين
 - مستشفى زحلة الحكومي
 - مستشفى طرابلس الحكومي
 - مستشفى حلبا الحكومي
 - مستشفى صيدا الحكومي
 - مستشفى الرئيس نبيه بري الحكومي
 - مستشفى تبنين الحكومي
 - مستشفى المعونات

استمارة التسجيل لأخذ اللقاح المضاد لفيروس كورونا (كوفيد-19)
Covid-19 Vaccine pre-registration form

الجمهورية اللبنانية
وزارة الصحة العامة

الرجاء تحديد الفئة التي تنتمي إليها من بين الفئات المدرجة في القائمة أدناه
Please select to which category you belong among the ones listed below

فئات أخرى

Other

←

عامل في القطاع الصحي

Healthcare worker

←

←

بيانات واستمارة المستشفيات
Hospital information and feedback

الحملة الوطنية للتوعية حول اللقاح المضاد لفيروس كورونا (أسئلة وأجوبة)

مع إطلاق منصة اللقاحات المضادة لكوفيد-19/COVAX، على الأشخاص الراغبين في تلقي اللقاح التسجيل عبر الرابط التالي:

<https://covax.moph.gov.lb>

أو الاتصال بالخط الساخن للقاحات

1214

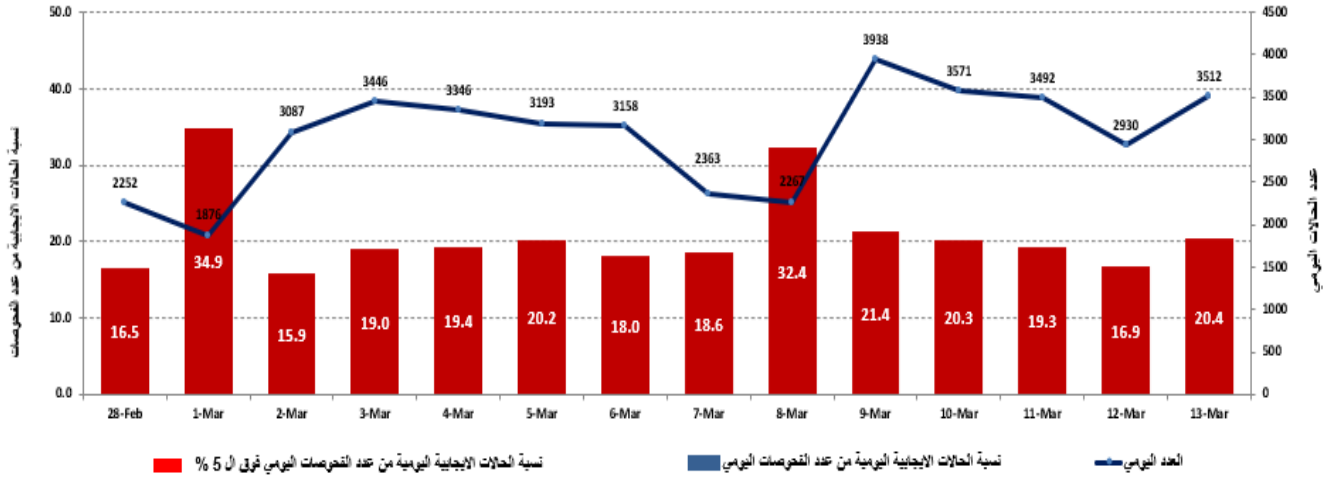
كم يبلغ الحد الفاصل بين الجرعات؟

تتراوح هذه الفترة بين ثلاثة واربعة أسابيع للقاح فايزر المستخدم حالياً

يمكن الاطلاع على التقرير وكافة التعاميم الرسمية الصادرة على الرابط: <http://drm.pcm.gov.lb>

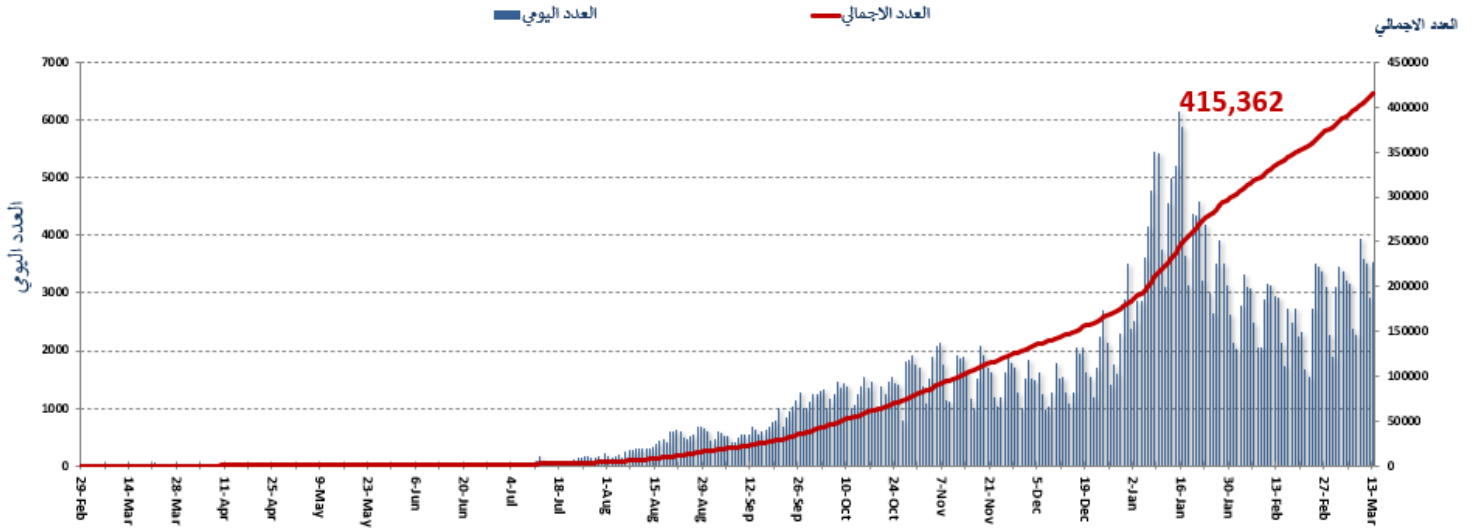
أو عبر وسائل التواصل الاجتماعي @DRM_Lebanon

نسبة الحالات الإيجابية من عدد الفحوصات اليومية خلال الـ 14 يوم الماضية



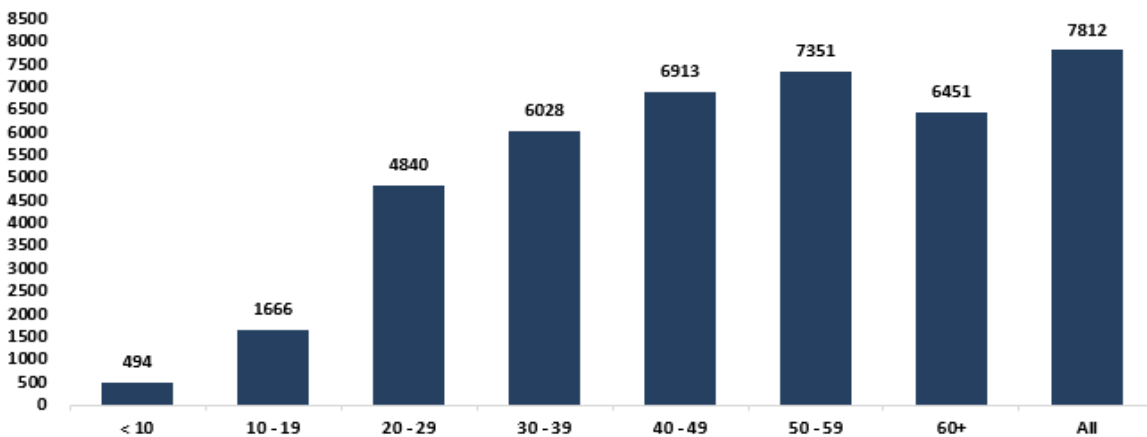
المرجع: المعلومات الصادرة عن وزارة الصحة العامة

المنحنى الوبائي حسب عدد الحالات اليومية



المرجع: المعلومات الصادرة عن وزارة الصحة العامة

توزع الحالات حسب العمر



المرجع: المعلومات الصادرة عن وزارة الصحة العامة

يمكن الاطلاع على التقرير وكافة التعاميم الرسمية الصادرة على الرابط: <http://drm.pcm.gov.lb>

أو عبر وسائل التواصل الاجتماعي @DRM_Lebanon

الأجهزة الأمنية والعسكرية

	الجهة																																																																
<p style="text-align: center;">الإجراءات التي تم التبليغ عنها خلال الـ 24 ساعة المنصرمة</p> <ul style="list-style-type: none"> - توزيع مساعدات اجتماعية (400 ألف ليرة لبنانية) ومساعدات غذائية في كافة المناطق اللبنانية عبر مكتب التعاون العسكري المدني CIMIC. - مؤازرة الأجهزة الأمنية في تطبيق القرارات الصادرة عن مجلس الوزراء. - تفريق التجمعات وتوجيه المواطنين لضرورة الالتزام بالتدابير الوقائية. 	الجيش																																																																
<ul style="list-style-type: none"> - تزامناً مع مرحلة التخفيف التدريجي لقيود الإغلاق، تنفذ المديرية العامة لقوى الأمن الداخلي، بشكل دوريّ ومكثّف، دوريات من قطعاتها العملانية للكشف على المؤسسات التي عاودت فتح أبوابها، للتأكد من مدى التزامها بالإجراءات اللازمة والأمن لمباشرة العمل، بحيث بلغ عدد هذه المؤسسات /2930/ على مختلف الأراضي اللبنانية (مصارف، سوبرماركت، شركات صيانة، مصانع، وغيرها). وأفادت بأن عناصر قوى الأمن الداخلي تقوم بالإجراءات المناسبة أثناء الكشف، كالتأكد من صحة تسجيل هذه المؤسسات العاملين لديها عبر المنصة الرسمية، وكذلك من نتائج فحوص الـ PCR العائدة لهم، وإذا ما أدرجت وفقاً للأصول، عبر المنصة المذكورة. والتأكد أيضاً من اتخاذ المؤسسات الإجراءات الوقائية كافة. - تسطير 42,596 محضراً بحق المخالفين لقرارات الإغلاق منذ 2021/1/14. - تورّعت المحاضر التي تم تسطيرها بحق المخالفين لقرارات التبعئة العامة خلال الـ 24 ساعة المنصرمة حسب المناطق على النحو التالي: 	المديرية العامة لقوى الأمن الداخلي																																																																
<table border="1" style="width: 100%; border-collapse: collapse;"> <thead> <tr> <th colspan="2" style="text-align: center;">مجموع المحاضر منذ 2020/3/8</th> <th colspan="6" style="text-align: center;">عدد محاضر الضبط خلال الـ 24 ساعة المنصرمة</th> </tr> </thead> <tbody> <tr> <td colspan="2"></td> <td style="text-align: center;">0</td> <td colspan="5" style="text-align: center;">محاضر خطية بحق مؤسسات مخالفة لقرار التبعئة العامة</td> </tr> <tr> <td style="text-align: center;">51962</td> <td style="text-align: center;">بيروت</td> <td style="text-align: center;">6</td> <td colspan="5" style="text-align: center;">محاضر خطية بحق أشخاص مخالفين (منع تجول، تباعد اجتماعي)</td> </tr> <tr> <td style="text-align: center;">65082</td> <td style="text-align: center;">جبل لبنان</td> <td style="text-align: center;">16</td> <td colspan="5" style="text-align: center;">محاضر خطية بحق الأشخاص المخالفين لقرار وضع كمامة</td> </tr> <tr> <td style="text-align: center;">25577</td> <td style="text-align: center;">البقاع</td> <td colspan="6" style="text-align: center;">المجموع</td> </tr> <tr> <td style="text-align: center;">20739</td> <td style="text-align: center;">الشمال</td> <td colspan="6" style="text-align: center;">22</td> </tr> <tr> <td style="text-align: center;">20634</td> <td style="text-align: center;">الجنوب</td> <td style="text-align: center;">الجنوب</td> <td style="text-align: center;">الشمال</td> <td style="text-align: center;">البقاع</td> <td style="text-align: center;">جبل لبنان</td> <td style="text-align: center;">بيروت</td> <td></td> </tr> <tr> <td style="text-align: center;">183994</td> <td style="text-align: center;">المجموع</td> <td style="text-align: center;">0</td> <td style="text-align: center;">7</td> <td style="text-align: center;">8</td> <td style="text-align: center;">0</td> <td style="text-align: center;">7</td> <td></td> </tr> </tbody> </table>	مجموع المحاضر منذ 2020/3/8		عدد محاضر الضبط خلال الـ 24 ساعة المنصرمة								0	محاضر خطية بحق مؤسسات مخالفة لقرار التبعئة العامة					51962	بيروت	6	محاضر خطية بحق أشخاص مخالفين (منع تجول، تباعد اجتماعي)					65082	جبل لبنان	16	محاضر خطية بحق الأشخاص المخالفين لقرار وضع كمامة					25577	البقاع	المجموع						20739	الشمال	22						20634	الجنوب	الجنوب	الشمال	البقاع	جبل لبنان	بيروت		183994	المجموع	0	7	8	0	7		
مجموع المحاضر منذ 2020/3/8		عدد محاضر الضبط خلال الـ 24 ساعة المنصرمة																																																															
		0	محاضر خطية بحق مؤسسات مخالفة لقرار التبعئة العامة																																																														
51962	بيروت	6	محاضر خطية بحق أشخاص مخالفين (منع تجول، تباعد اجتماعي)																																																														
65082	جبل لبنان	16	محاضر خطية بحق الأشخاص المخالفين لقرار وضع كمامة																																																														
25577	البقاع	المجموع																																																															
20739	الشمال	22																																																															
20634	الجنوب	الجنوب	الشمال	البقاع	جبل لبنان	بيروت																																																											
183994	المجموع	0	7	8	0	7																																																											

<ul style="list-style-type: none"> - الإفادة عن عدد الحالات الإيجابية الجديدة في مختلف المحافظات والحالات في الحجر المنزلي. - متابعة الإجراءات التي تقوم بها الفرق الطبية في مراكز فحص الوافدين في المطار وعلى الحدود البرية. 	المديرية العامة للأمن العام																
<ul style="list-style-type: none"> - تسبير دوريات في مختلف المحافظات وإقامة نقاط مراقبة ثابتة ومتحركة لمتابعة تنفيذ قرار الإغلاق العام وتحرير مخالقات بحق المخالفين بالتعاون مع البلديات وتنبيه المواطنين للالتزام بالتدابير الوقائية. - الإفادة عن تجمعات مطلبية وقطع طرقات في مختلف المناطق اللبنانية. - التبليغ عن نسبة الالتزام بقرار التبعئة العامة في المحافظات التي جاءت على النحو التالي خلال الـ 24 ساعة المنصرمة: 	المديرية العامة لأمن الدولة																
<table border="1" style="width: 100%; border-collapse: collapse;"> <thead> <tr> <th>بيروت</th> <th>الجنوب</th> <th>الشمال</th> <th>عكار</th> <th>البقاع</th> <th>النبطية</th> <th>بعلبك الهرمل</th> <th>جبل لبنان</th> </tr> </thead> <tbody> <tr> <td style="text-align: center;">%25</td> <td style="text-align: center;">%30</td> <td style="text-align: center;">%20</td> <td style="text-align: center;">%20</td> <td style="text-align: center;">%30</td> <td style="text-align: center;">%35</td> <td style="text-align: center;">%20</td> <td style="text-align: center;">%25</td> </tr> </tbody> </table>	بيروت	الجنوب	الشمال	عكار	البقاع	النبطية	بعلبك الهرمل	جبل لبنان	%25	%30	%20	%20	%30	%35	%20	%25	
بيروت	الجنوب	الشمال	عكار	البقاع	النبطية	بعلبك الهرمل	جبل لبنان										
%25	%30	%20	%20	%30	%35	%20	%25										

وزارة الأشغال العامة والنقل

مطار رفيق الحريري الدولي (خلال الـ 24 ساعة المنصرمة)

الرحلات القادمة		الرحلات المغادرة	
عدد الرحلات	39	عدد الرحلات	39
عدد الوافدين	2897	عدد المغادرين	2879

المرفأى (خلال الـ 24 ساعة المنصرمة)

السفن القادمة			السفن المغادرة		
المرفأ	العدد	قادمة من	الحمولة	العدد	الوجهة
بيروت	1	بور سعيد	مستوعبات	1	صيدا
					الاسكندرون
					اليونان
					دمياط
					تركيا
المجموع	1			5	

قرارات / إجراءات عامة

- صدر عن اجتماع لجنة التدابير والإجراءات الوقائية لمواجهة فيروس كورونا بتاريخ 12 آذار 2021 التوصيات التالية:
 - تشكيل فريق يضم ممثلين عن لجنة التدابير والإجراءات الوقائية لمواجهة فيروس كورونا وممثلين عن قطاع المطاعم وكازينو لبنان لوضع آلية لإعادة الفتح الآمن لهذه القطاعات بالتوافق مع الواقع الوبائي الحالي.
 - تشكيل فريق عمل يضم ممثلين عن كل من لجنة متابعة التدابير والإجراءات الوقائية لمواجهة فيروس كورونا وعن وزارة الصحة العامة والتفتيش المركزي بهدف تقييم وتحسين عمل منصة اللقاح (IMPACT).
- أعلن وزير التربية والتعليم العالي أنه تم اقتراح فتح المدارس ابتداء من 22 آذار 2021 وذلك بشكل تدريجي، حيث تتم دراسة المتطلبات المالية والتقنية والصحية لتحقيق العودة الآمنة إلى المدارس مع رئيس الحكومة ووزير الصحة العامة.
- أصدر المدير العام للصندوق الوطني للضمان الاجتماعي المذكرة الإعلامية رقم 661 بتاريخ 2021/3/12 قضي بموجبها تعديل تعرفه الفحص المخبري لفيروس كورونا PCR لتصبح 100 ألف ليرة لبنانية بدلاً من 150 ألف ل.ل كحد أقصى لجميع مقدمي الخدمات الصحية، وذلك استناداً إلى دراسات أعدتها إدارة الصندوق حول كلفة فحص الـ CORONA، وتنفيذاً لقرار هيئة مكتب مجلس الإدارة رقم 849 المتخذ في الجلسة عدد 904 تاريخ 10 آذار 2021، حيث تم التشديد على ضرورة الالتزام بالتعرفة الجديدة تحت طائلة اتخاذ العقوبات المناسبة بحق المخالفين.
- صدر بيان عن غرفة العمليات الوطنية لإدارة الكوارث بتاريخ 2021/3/7 إحقاقاً بالبيانات التنفيذية للقرار رقم 96/م ص تاريخ 2021/2/6 المتعلق بتحديث استراتيجية مواجهة فيروس كورونا ومراحل التخفيف التدريجي لقيود الإغلاق سيما لجهة بدء المرحلة الثالثة المقررة بتاريخ 2021/03/08 وتبعاً للبيانات الصادرة بتاريخ 2021/2/20 و 2021/3/2 والتي لا تزال سارية المفعول، حيث تم تعديل المؤسسات التي لا يستوجب تسجيلها على المنصة ودون أن يتوجب على المواطنين الاستحصال على إذن للذهاب إليها والتي ستكون مؤهلة لإعادة الفتح وفقاً لقدرتها على الامتثال لجميع التدابير الإلزامية المدرجة في الرابط <https://bit.ly/3dUFQ8f> والتي تشمل:
 - دوائر وزارة التربية والتعليم العالي ومصلحة تسجيل السيارات بكافة فروعها وخدماتها؛ لا تحتاج لإذن من المنصة لكن يتوجب على المواطنين الاستحصال على إذن من المنصة للذهاب إليها.
 - مكاتب (مؤسسات/شركات)، الفنادق، صالونات الحلاقة؛ لا تستوجب الحصول على إذن عمل لكن يستوجب على المواطنين الحصول على الإذن للذهاب إليها
 - أصحاب المهن الحرفية (نجارة سباكة وغيرها): لا يحتاجون لإذن ولا من يريد التوجه إليها. (على رب العمل إجراء فحوصات الـ PCR للعاملين وابتزازها عند الطلب)
- ملاحظة:** يمكن الاطلاع على النص الكامل للبيان على الرابط <http://drm.pcm.gov.lb>
- صدر عن وزارة التربية والتعليم العالي القرار رقم 67/م/2021 حول تعليق أعمال التدريس عن بعد في جميع المدارس والثانويات والمعاهد الرسمية والخاصة اعتباراً من صباح الاثنين 8 آذار 2021 لغاية مساء الأحد 14 آذار 2021.
- صدر بيان عن غرفة العمليات الوطنية لإدارة الكوارث بتاريخ 2021/2/28 إحقاقاً بالبيانات التنفيذية للقرار رقم 96/م ص تاريخ 2021/2/6 المتعلق بتحديث استراتيجية مواجهة فيروس كورونا ومراحل التخفيف التدريجي لقيود الإغلاق، تقرّر فيه:
 - أن يبقى حظر الخروج والولوج معمولاً به اعتباراً من الساعة 20:00 ولغاية الساعة 5:00 مع إلزامية ارتداء الكمامة عند التنقل والتجول.
 - منع التجمعات على الشواطئ والأرصعة (باستثناء الرياضة الفردية) وإبقاء الحدائق العامة مغلقة.
 - منع كافة التجمعات والمناسبات الدينية والاجتماعية.
 - التقيّد بعدد 3 أشخاص مع السائق ضمناً عند الانتقال بواسطة السيارات العمومية و50% من سعة باقى وسائل النقل العامة مع إلزامية ارتداء الكمامة.
 - يستثنى من أحكام البند رقم "1" أعلاه العاملون في القطاعات المسموح لها العمل 24 ساعة، حيث يسمح لهم بالتنقل ضمن توقيت حظر التجول وفقاً لدوام عملهم.
- تحديد المؤسسات والقطاعات التي يتوجب على المواطنين الاستحصال على إذن للذهاب عبر المنصة الإلكترونية <https://covid.pcm.gov.lb>
- تحديد المؤسسات الواجب تسجيلها على المنصة <https://bit.ly/3dUFQ8f> دون أن يتوجب على المواطنين الاستحصال على إذن من المنصة للذهاب إليها.
- تحديد المؤسسات التي لا يستوجب تسجيلها على المنصة ولا يتوجب على المواطنين الاستحصال على إذن للذهاب إليها.
- ملاحظة:** يمكن الاطلاع على النص الكامل للبيان على الرابط <http://drm.pcm.gov.lb>
- أصدرت وزيرة الشباب والرياضة **التعميم رقم 2021/1/1** إلى الاتحادات والجمعيات الرياضية إحقاقاً للبيانات التنفيذية لكتاب رئاسة مجلس الوزراء رقم 96/م ص تاريخ 2021/2/6 المتعلق بتحديث إستراتيجية مواجهة فيروس كورونا ومراحل التخفيف التدريجي لقيود الإغلاق، حيث طلب من الجمعيات الرياضية التي لديها تدريبات ملحة لاستحقاقات محلية أو خارجية التقدم من الاتحاد الرياضي الذي تنتمي إليه بطلب الحصول على إذن من وزارة الشباب والرياضة لإقامة تلك التدريبات، على أن يتضمن الطلب المستند الذي يثبت إقامة الاستحقاق، ولائحة بأسماء الجهازين الفني والإداري للفريق وصفتهم، وموعد وساعات التدريب على أن تكون ما بين الساعة التاسعة صباحاً لغاية الساعة السابعة مساءً، والمكان المنوي إقامة التدريبات فيه، بالإضافة إلى مستند تعهد من إدارة النادي بوجوب الامتثال لجميع التدابير الإلزامية الوقائية لمنع انتشار وباء كورونا المدرجة على الرابط التالي <https://bit.ly/3dUFQ8f> وهي نتائج فحوصات الـ PCR وعدم اكتظاظ الأمانة المختصة للتمارين والسيارات المخصصة للتنقل.



عند الشعور بأية عوارض، الاتصال مباشرة على الرقم الساخن لوزارة الصحة العامة: 1214 أو 01/594459

يمكن الاطلاع على التقرير وكافة التعميمات الرسمية الصادرة على الرابط: <http://drm.pcm.gov.lb>

أو عبر وسائل التواصل الاجتماعي @DRM_Lebanon

المختبرات التي لم تلتزم بالإجراءات المعتمدة من قبل وزارة الصحة العامة
حول المعلومات المطلوب تسجيلها للحالات المصابة خلال الـ 24 ساعة المنصرمة

المختبرات التي لم تحدد القضاء (خلال الـ 24 ساعة المنصرمة)

عدد الحالات الإيجابية دون تحديد القضاء	المختبرات / المستشفيات
18	مستشفى رفيق الحريري الجامعي
4	مختبرات العائلة الطبية
3	مستشفى سان جوزيف الأشرفية
2	مستشفى راغب حرب
2	مختبرات المشرق
1	مستشفى الرسول الأعظم
1	مستشفى جبل لبنان
1	مركز فحوصات الوافدين في مطار رفيق الحريري الدولي
1	مستشفى سيلين الحكومي
1	مختبرات واكيم

المختبرات التي لم تحدد مكان السكن (خلال الـ 24 ساعة المنصرمة)

عدد الحالات الإيجابية دون تحديد مكان السكن	المختبرات / المستشفيات
18	مستشفى رفيق الحريري الجامعي
10	مستشفى راغب حرب
6	مستشفى حمود
5	مستشفى سان جوزيف الأشرفية
4	مختبرات العائلة الطبية
3	مركز الأطباء
3	مختبرات CEMA
3	مختبرات السلام
3	مختبرات المشرق
2	مختبرات عقيقي وبولس
2	مختبرات واكيم
2	مستشفى النبطية الحكومي
2	مختبرات الكريم
1	مستشفى الرسول الأعظم
1	مستشفى جبل لبنان
1	مستشفى فؤاد خوري
1	مستشفى سيلين الحكومي
1	مستشفى سرحال
1	مختبرات سان ميشال
1	مستشفى تل شحيا

المختبرات التي لم تحدد رقم الهاتف (خلال الـ 24 ساعة المنصرمة)

عدد الحالات الإيجابية دون تحديد رقم الهاتف	المختبرات / المستشفيات
2	مستشفى رفيق الحريري الجامعي
2	مختبرات INOVIE
2	مستشفى بنت جبيل الحكومي
2	مستشفى صلاح غندور
2	مستشفى رياق
1	مستشفى دار الأمل
1	مستشفى النبي

المرجع: المعلومات الصادرة عن وزارة الصحة العامة

اللائحة المحدثة للمختبرات المعتمدة من قبل وزارة الصحة العامة لإجراء فحوصات الـPCR

المختبرات الحكومية المؤهلة لإجراء التشخيص المخبري لفيروس كورونا بطريقة الـPCR-RT

المختبر	الموقع
RHUH	بيروت مستشفى رفيق الحريري الجامعي
HALBA Governmental Hospital	حلبا مستشفى حلبا الحكومي
TRIPOLI Governmental Hospital	طرابلس مستشفى طرابلس الحكومي
BATROUN Governmental Hospital	البترون مستشفى البترون الحكومي
Ftuh Kesserwan Gov. Hospital	كسروان مستشفى فتوح كسروان الحكومي (اليوار)
Sebline Governmental Hospital	سبلين مستشفى سبلين الحكومي
Saida Governmental Hospital	صيدا مستشفى صيدا الحكومي
NABIH BERRI Gov. Hospital	النتبية مستشفى نبيه بزّي الحكومي الجامعي
TEBNIN Governmental Hospital	تبنين مستشفى تبنين الحكومي
BINT JBEIL Governmental Hospital	بنت جبيل مستشفى بنت جبيل الحكومي
BAALBECK Gov. Hospital	بعلبك مستشفى بعلبك الحكومي
Hermel Governmental Hospital	الهرميل مستشفى الهرمل الحكومي
ELIAS EL HRAWI Gov. Hospital	زحلة مستشفى الرئيس الياض الهراوي الحكومي
Baabda Governmental Hospital	بعبداء مستشفى بعبداء الحكومي

المختبرات الخاصة المؤهلة لإجراء التشخيص المخبري لفيروس كورونا بطريقة الـPCR-RT

المختبر	الموقع
AUBMC	بيروت مستشفى الجامعة الأميركية
Hôtel Dieu de France	بيروت مستشفى أوتيل ديو الجامعي
Laboratoires Rodolphe Mérieux (Université Saint-Joseph)	بيروت مختبرات رودولف ميريو (الجامعة اليسوعية - المتحف)
George-Saint UMC Hospital	بيروت مستشفى القديس جاورجيوس الجامعي
General Makassed Hospital	بيروت مستشفى المقاصد
LAU Medical Center - Rizk Hospital	بيروت مستشفى رزق الجامعي
CHU - Geitawi Libanais Hospital	بيروت مستشفى اللبناني الجعيتاوي الجامعي
Hôpital Notre-Dame du Rosaire	بيروت مستشفى الوردية
Clemenceau Medical Center (CMC)	بيروت مركز كليمنصو الطبي
Doctors' Center	بيروت مختبر مركز الأطباء
Fontana Laboratories	بيروت مختبر فونتانا (الحمرا)
General Security Laboratories	بيروت مختبر الأمن العام (العدلية)
CEMA	بيروت مختبر سيما
Ghorra-Jabre Laboratories	الأشرفية مختبرات جبر و غرة
Saint Marc Medical & Diagnostic Center	الأشرفية مختبر السان مارك
PHD	بيروت مختبر PHD
Saint Joseph Medical Center	بيروت مختبر مركز مار يوسف الطبي
Dar al Hawraa Medical Center	بيروت مختبر دار الحوراء
Bey Lab – Furn El Shubbek	فرن الشباك مختبر باي لاب
Laboratoire Moderne (Modern Lab.- Berjaoui)	الغبيري المختبرات الحديثة
Sahel General Hospital (SGH)	الغبيري مستشفى الساحل
Al Zahraa Hospital	الغبيري مستشفى الزهراء الجامعي
Al Rassoul Al Aazam Hospital	برج البراجنة مستشفى الرسول الأعظم
Bahman Hospital	حارة حريك مستشفى بهمن
National Diagnostic Services Company (NDSC)	حارة حريك مختبر ناشيونال دياغنوستك سيرفس كومباني
Center Diagnostic Medical	المرجبة مختبر الدكتور محمود عثمان - مركز التحاليل الطبية
ADC (Center Diagnostic American)	الجناح مختبر أميركن دياغنوستك سنتر
Mount Lebanon Hospital	بعبداء مستشفى جبل لبنان
Hadath – George-Saint Hôpital	بعبداء مستشفى السان جورج الحدث
Laboratory Al Hadi	بعبداء مختبر الهادي
INOVIE	بعبداء مختبر-INOVIE Liban
Molecular Biology and Cancer immunology Laboratory in LU	الحدث مختبر علم الأحياء الجزيئية في الجامعة اللبنانية
Saint-Michel Lab	الضبية مختبر سان ميشال للتحاليل الطبية
Sacré - Coeur Hôpital	الحازمية مستشفى قلب يسوع
Clinigene	الحازمية مختبر كلينيجان
Dr. Samir Serhal Hospital	المتن مستشفى سرحال
Life for Trans medical	المتن مختبر ترانس ميدكال فور ليف
Hopital St. Joseph	المتن مستشفى مار يوسف (مركز ريموند و عابدة نجار)
Haroun Hospital	الزلقا مستشفى هارون
	بصاليم مختبر مركز الشرق الأوسط الصحي ش.م.ل
Bellevue Medical Center (BMC)	المنصورية مستشفى بلفو
Haykal Albert Hôpital	الكورة مستشفى هيكل
University of Balamand	الكورة مختبر جامعة البلمند
Centre Hospitalier du Nord (CHN)	زغرتا مركز الشمال الاستشفائي
Saydet Zghorta University Medical Center	زغرتا سيدة زغرتا - المركز الجمعي الطبي

Family Medical Center – Zghorta	المركز العائلي الطبي	زغرتا
Mazloum Hospital	مستشفى المظلوم	طرابلس
Al Mounla Hospital	مستشفى المنلا	طرابلس
Nini Hospital	مستشفى النيني	طرابلس
LMSE	مختبر ميكروبيولوجيا الصحة والبيئة، المعهد العالي للدكتوراه، الجامعة اللبنانية	طرابلس
Islamic Charitable Hospital	المستشفى الإسلامي الخيري	طرابلس
Dar El Chifaa Hospital	مختبر مستشفى دار الشفاء	طرابلس
Secours des Dame-Notre – CHU	مستشفى سيدة المعونات الجامعي	جبيل
Boulos & Akiki Lab	مختبر عقيقي وبولس	جبيل
Wakim Centre Médical	مختبر واكيم	جونية
Elite Medical Center	مختبر إيليت الطبي	جعيتا
Hospital Wzein Ain	مستشفى عين وزين	الشوف
Eva Lab	مختبر إيفا لاب	عرمون
UMC Hospital Hammoud	مستشفى حمود الجامعي	صيدا
Al Karim Medical Laboratory (KML)	مختبر الكريم	صيدا
Al Labib Medical Center	مركز لبيب الطبي	صيدا
	Lebanese Diagnostic Center مختبر الـ	صور
Family Medical Laboratories	مختبر العائلة	الغازية
Hospital Harb Ragheb Sheikh	مستشفى الشيخ راجب حرب	النيطية
SDC (Center Diagnostic Sabbah)	مختبر الصباح	النيطية
Al Salam Laboratories	مختبر السلام	النيطية
Hopital Du Secours Populaire	مختبر مستشفى النجدة الشعبية	النيطية
Jabal Amel Hospital	مستشفى جبل عامل	صور
Mashrek Diagnostic Center (MDC)	مختبر المشرق للتشخيص الطبي	صور
Dar Al Hikmah Hospital	مستشفى دار الحكمة	بعلبك
Hospital University Dar Al Amal	مستشفى دار الأمل الجامعي	بعلبك
Medical Care Laboratories - Baalbek	مختبرات العناية الطبية	بعلبك
Medical Care Laboratories - Labweh	مختبرات العناية الطبية	اللبوة
Tal Chiha Hospital	مستشفى تل شحنا	زحلة
Hospital General Khoury	مستشفى خوري	زحلة
MCC (Center Care Medical)	مختبر ميديكال كير سنتر	زحلة
Hopital Libano-Francais	المستشفى اللبناني الفرنسي	زحلة
Hopital Reyak	مستشفى رياق	رياق

مختبرات المستشفيات العسكرية

Hôpital Central Militaire	المستشفى العسكري المركزي في بيروت	بيروت
---------------------------	-----------------------------------	-------

المختبرات المؤهلة لأخذ عينات "المسحات الأنفية" بطريقة Drive-Thru

Medical Diagnostic Treatment Center (MDTC)	مختبر ميديكال دياغنوستك تريتماننت سنتر (الحمراء)	بيروت
ALS CIC SAL Med-Lab	مختبر ميد لاب الحمراء – الجفینور	بيروت
Itani Medical Laboratories	مختبرات عيتاني	بيروت
Sakiet Al Janzir Laboratories	مختبر ساقية الجنزير	بيروت
ABC Laboratories	مختبر أ ب سي	الأشرفية
Mouawad Medical Laboratory	مختبرات معوض الطبية	الشيخ
Rihan Medical Center	مختبرات الريحان (د. فؤاد ريحان)	الشيخ
United Healthcare Center	مختبرات المتحدة للرعاية الصحية	الشيخ
Al Naqaa Medical Center	مختبر النقاء الطبي	الأوزاعي
Laboratoire le Boulevard	مختبرات البولفار	بدارو
CHU Al Yussef	مركز اليوسف الاستشفائي التعليمي	حلبا
Hopital El Koura	مستشفى الكورة	الكورة
Kesserwan Medical Center	مركز كسروان الطبي	كسروان
Lab Expert	مختبر إكسبرت لاب	المنصورة
Saint Elie Laborator	مختبر سانت إيلي	انطلياس
BMP Laboratory	مختبر ب م ب	ذوق مصبح
Laboratoire Dr. Elie Taleb	مختبر الدكتور إيلي طالب	جونية
MEMER Leb	مختبرات الشرق للوسط للتحاليل الطبية	جونية
Family Clinic	مختبر فاميلي كلينيك	صيدا
First Lab	مختبر فيرست لاب	العاقبية
Riyad Medical Laboratories	مختبرات الرياض الطبية	جب جنين
ADC	مختبر مركز التشخيص الطبي	جب جنين
LAB Life	مختبر لايف لاب	بعلبك
Beqaa Medical Lab	مختبر مركز البقاع الطبي	زحلة
Laboratoires Saint George	مختبرات سان جورج	زحلة
Araibi Medical Laboratories	مختبرات العربي الطبية	رياق
	مختبر مستشفى البقاع	البقاع

المرجع: المعلومات الصادرة عن وزارة الصحة العامة

يمكن الاطلاع على التقرير وكافة التعاميم الرسمية الصادرة على الرابط: <http://drm.pcm.gov.lb>

أو عبر وسائل التواصل الاجتماعي @DRM_Lebanon