



الأمانة العامة للمجلس الأعلى للدفاع

الجمهورية اللبنانية  
رئاسة مجلس الوزراء



وحدة إدارة مخاطر الكوارث  
مدعومة من قبل برنامج الأمم المتحدة الإنمائي في لبنان

# الإعتداءات الإسرائيلية على لبنان

## تقرير رقم "30" حول الوضع الراهن

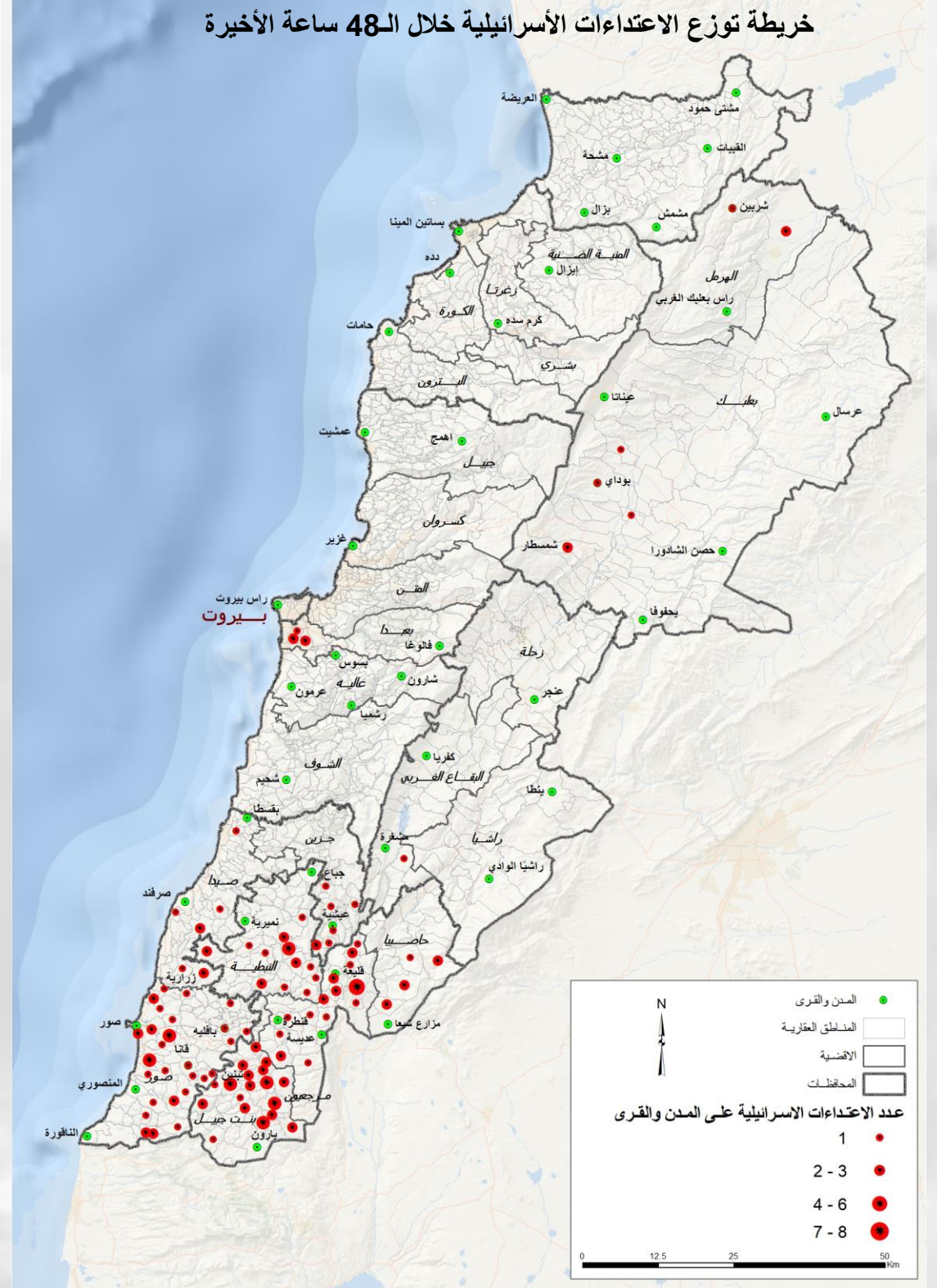
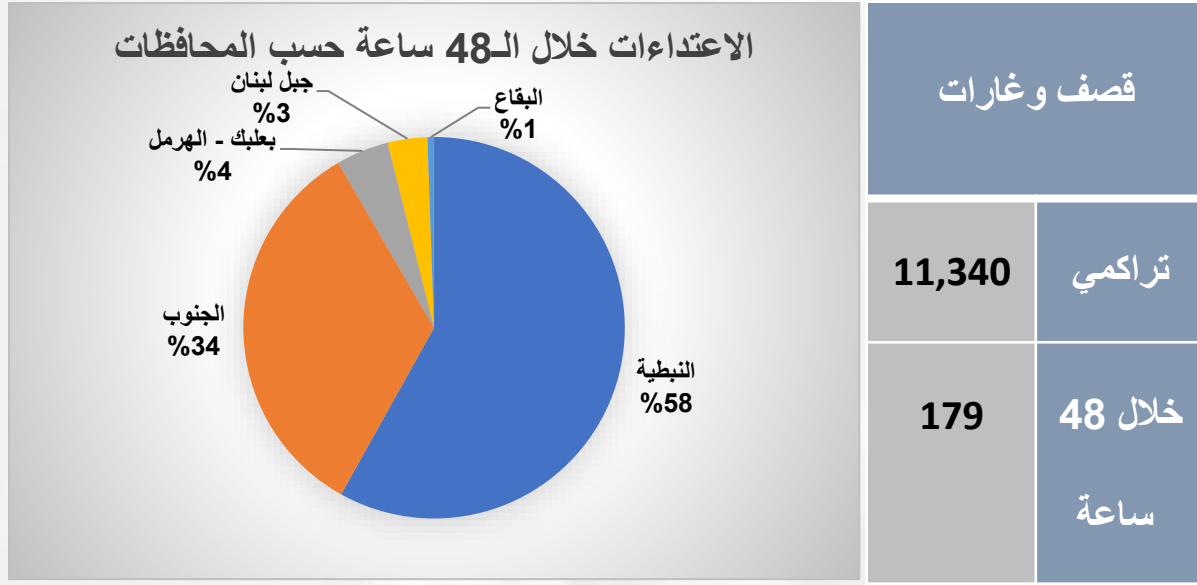
28 تشرين الأول 2024 حتى الساعة 18:00

### لمحة عامة

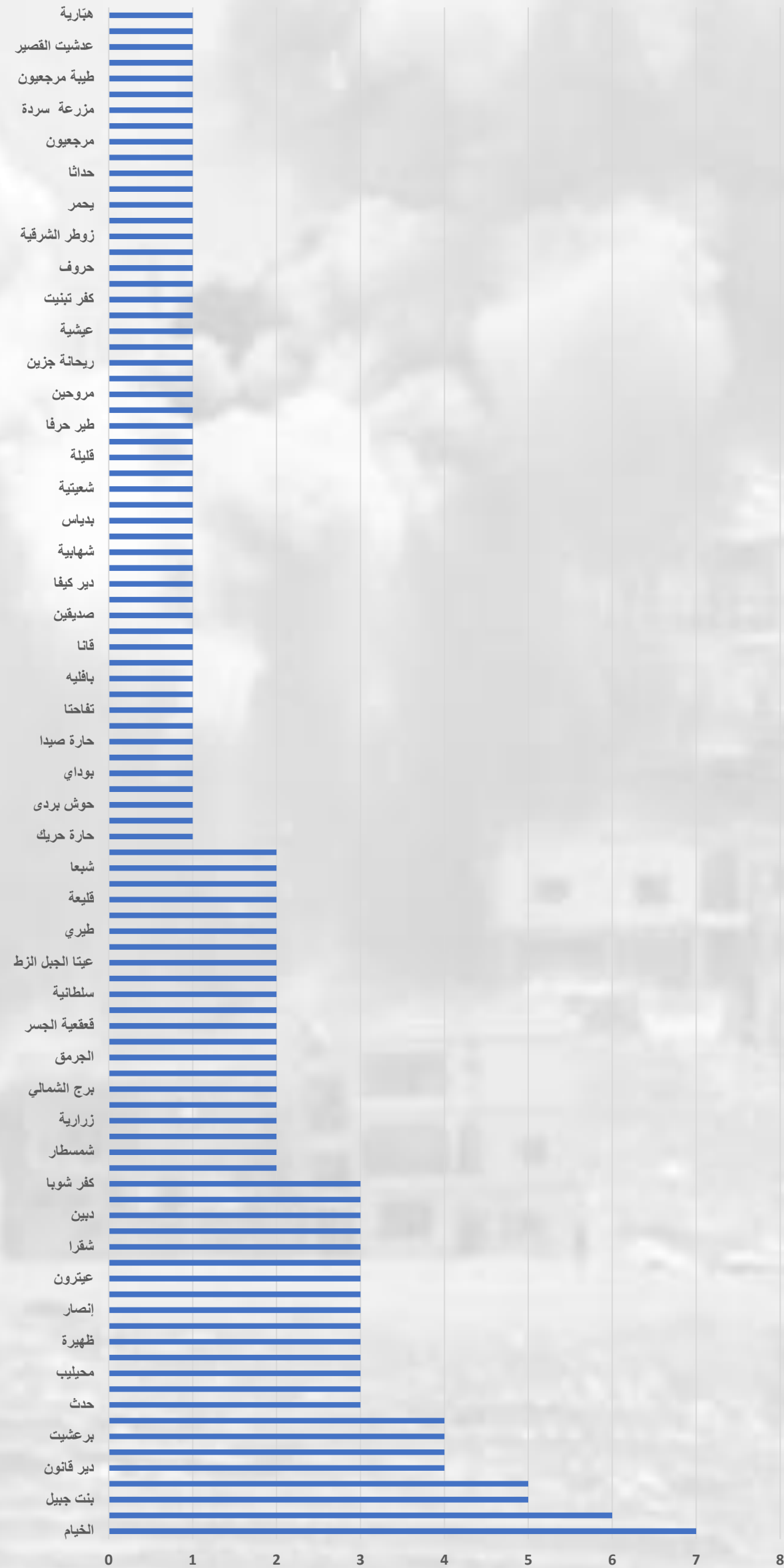
- خلال الـ 48 ساعة الماضية، تم تسجيل 179 غارة جوية وقصف على مناطق مختلفة من لبنان تركّزت بمعظمها في الجنوب والنبطية ليصل العدد الإجمالي للإعتداءات منذ بداية العدوان إلى 11,340 اعتداء.
- صدر عن وزارة الصحة اللبنانية حصيلة الشهداء والجرحى خلال الـ 48 ساعة الماضية، حيث تم تسجيل 38 شهيداً و124 جريحاً، ليرتفع العدد الإجمالي منذ بدء العدوان إلى 2,710 شهيداً و12,592 جريحاً.
- لتاريخه، تم فتح 1,114 مركزاً معتمداً لإيواء واستقبال النازحين، وقد بلغ عدد مراكز الإيواء المعتمدة التي وصلت إلى قدرتها الاستيعابية القصوى 935 مركزاً.
- تستمر حركة النزوح من المناطق التي تتعرض للاعتداءات اليومية إلى المناطق الآمنة، إذ وصل العدد الإجمالي للنازحين المسجلين إلى 189,298 نازحاً في مراكز الإيواء المعتمدة (43,616 عائلة)، حيث تسجلت النسبة الأعلى للنازحين في محافظة جبل لبنان وبيروت، ولكن المقدر أن أعداد النازحين هو أعلى بكثير.
- تعمل اللجنة الوطنية لتنسيق عمليات مواجهة الأزمة مع كافة الوزارات المعنية على تأمين مراكز إيواء إضافية في مختلف المحافظات لاستقبال النازحين.
- تقوم كافة الأجهزة الأمنية بحفظ الأمن، والمساهمة في مساعدة النازحين وتوزيع المواد الغذائية والمحروقات، وحماية مراكز الإيواء، ومنع عمليات الاحتكار ومراقبة الأسعار، ومراقبة وضبط الحدود.
- من تاريخ 23 أيلول لغاية 28 تشرين الأول 2024 سجّل الأمن العام عبور 353,410 مواطن سوري و165,030 مواطن لبناني إلى الأراضي السورية.
- تتولى لجنة الطوارئ الحكومية استلام المساعدات الدولية وتوزيعها على النازحين ضمن آلية واضحة وشفافة عبر المحافظات.
- حتى 27/10/2024، وصلت طائرتنا مساعدات تحمل 117 طنّاً من باكستان إلى لبنان كما أنه من المتوقع إرسال المزيد من المساعدات من باكستان التي ستصل في الأيام المقبلة.
- في 27/10/2024 وصلت إلى مطار بيروت، الطائرة الإغاثية الرابعة عشر ضمن الجسر الجوي السعودي والذي يسيّره مركز الملك سلمان للإغاثة والأعمال الإنسانية، وذلك في إطار الدور الإنساني المعهود للمملكة العربية السعودية بالوقوف مع الشعب اللبناني في مختلف الأزمات والمحن وعلى متن هذه الطائرة، مساعدات إغاثية من المواد الغذائية والإيوائية والطبية.
- وصلت اليوم طائرة مساعدات قطرية إلى بيروت من ضمن الجسر الجوي القطري كما وصلت طائرة برازيلية تحمل المساعدات الإنسانية والطبية.
- قدّمت إسبانيا للشعب اللبناني مساعدات إنسانية تقارب قيمتها 5,5 مليون يورو حتى الآن في سنة 2024 وأكثر من 12 طنّاً من الأدوية والبطانيات للفئات الضعيفة من السكان.
- حطت بعد ظهر اليوم في مطار رفيق الحريري الدولي في بيروت، طائرة إماراتية على متنها مساعدات ومستلزمات إغاثية وطبية وأدوات ومستلزمات للنساء النازحات.

## وتيرة الاعتداءات على لبنان (خلال الـ 48 ساعة الماضية)

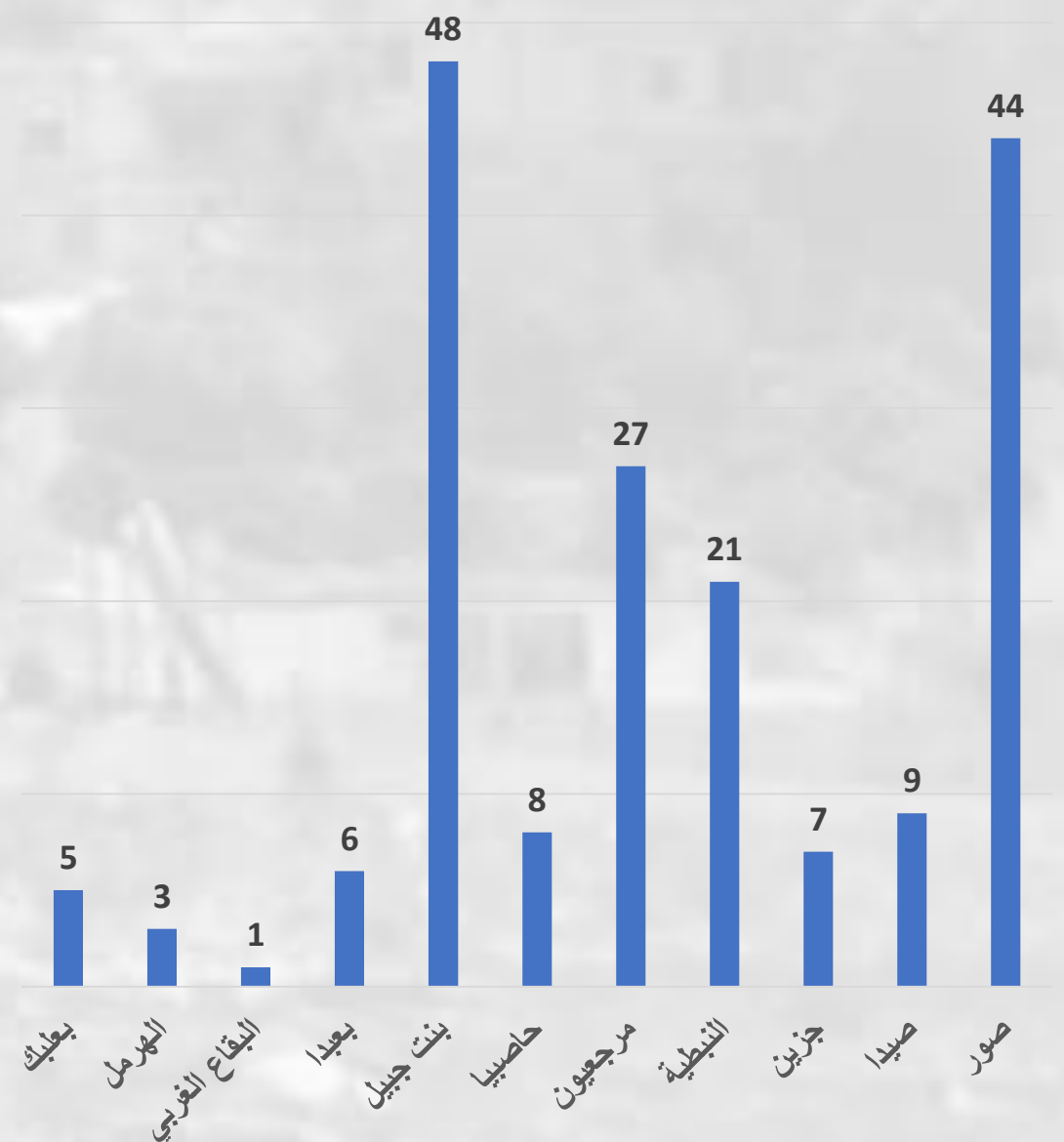
وفق الموجز عن الاعتداءات الإسرائيلية على لبنان الذي أعده المركز الوطني للمخاطر الطبيعية والانذار المبكر/المجلس الوطني للبحوث العلمية بتاريخ 27 و 28 تشرين الأول 2024، تتلخص الاعتداءات على لبنان على النحو التالي:



الاعتداءات خلال الـ 48 ساعة حسب المناطق



الاعتداءات خلال الـ 48 ساعة حسب الأضية



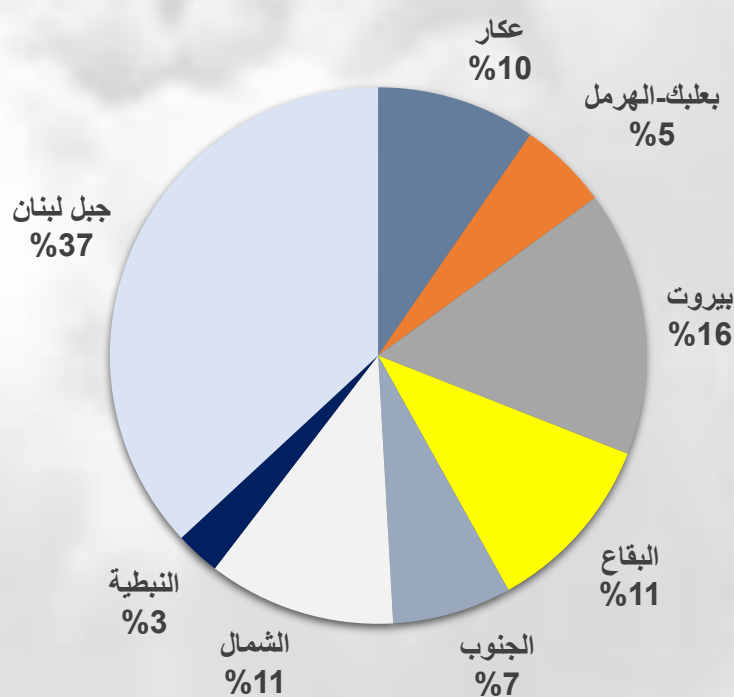


# حركة النزوح الداخلي

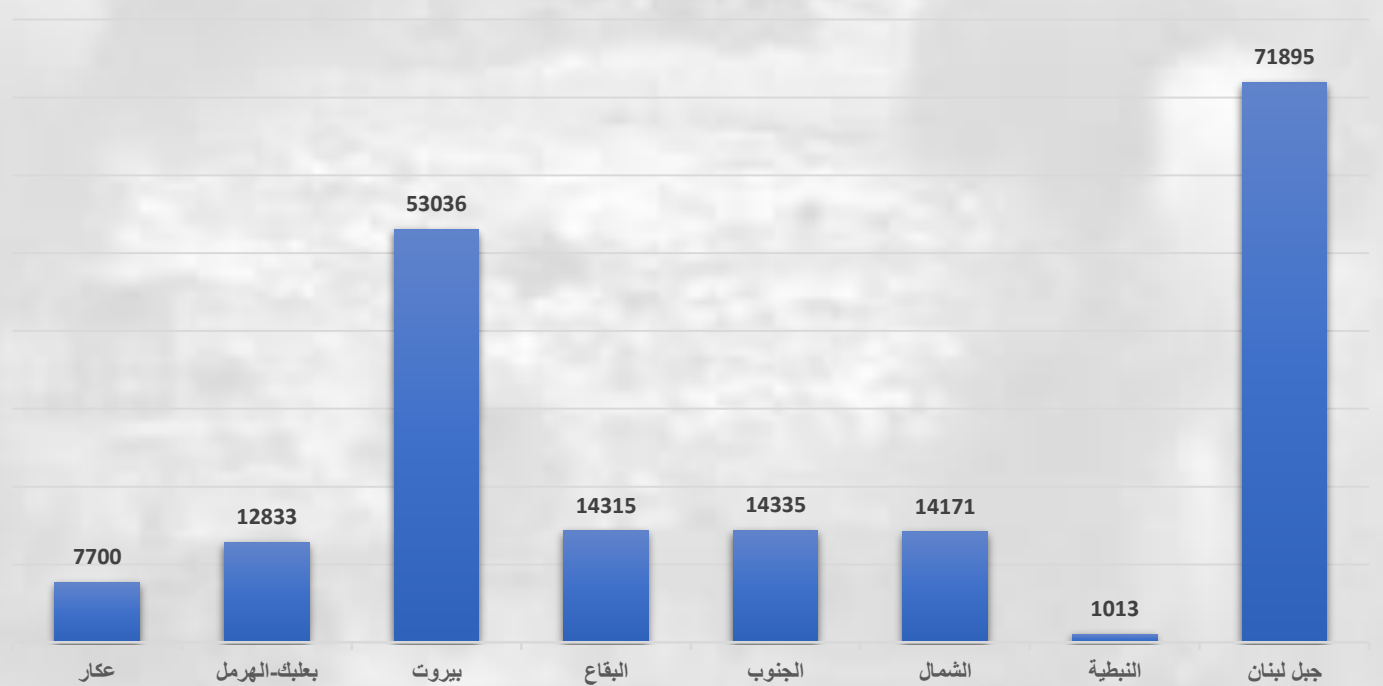
وصل عدد النازحين المسجلين في مراكز الإيواء المعتمدة من قبل غرفة العمليات الوطنية حتى هذه الساعة إلى **189,298** نازح وفق المنصة الوطنية للاعتداءات الاسرائيلية على لبنان.



توزع مراكز الإيواء حسب المحافظات



توزع النازحين في مراكز الإيواء حسب المحافظات





## الخطة الوطنية للاستعداد والاستجابة

منذ بداية الاعتداءات، حددت الحكومة اللبنانية عبر اللجنة الوطنية لتنسيق عمليات مواجهة الكوارث والأزمات، وفقاً للإطار الوطني للاستجابة، مجالات التركيز الرئيسية لخطتها الوطنية للتأهب والاستجابة. تهدف هذه الخطة إلى التخفيف من أثر الأعمال العدائية في جنوب لبنان ووضع تدابير للاستعداد بناء على السيناريوهات المحتملة.



## استجابة الإدارات الرسمية (خلال الـ 48 ساعة)

الدفاع المدني				
2	103	22	286	413
خدمات عامة	نقل وإسعاف	إغاثة وإنقاذ	إخماد حرائق	مهمة

فوج إطفاء مدينة بيروت				
8	1	28	5	42
تأمين مياه (مختلف)	مختلف	نقل مياه إلى مراكز الإيواء	إخماد حرائق	مهمة

الصليب الأحمر اللبناني						
1,274	15,614	78	219	948	185	888 مهمة
حصص غذائية	وجبة جاهزة للأكل	نقل وحدات دم	سيارات إسعاف	متطوع ميداني	متطوع في غرف عمليات المحافظات	
1	94	9,156	3,331	2,741	1,470	
جلسات تعزيز النظافة	جلسات دعم نفسي اجتماعي	مياه للشرب	بطانية	فراش	ربطة خبز	
294	3	2	3	-	1,628	
استشارات طبية	زيارة مستوصفات نقالة	متطوع في وزارة الداخلية والبلديات	جلسات تعزيز الصحة	معدات مطبخ	مجموعة نظافة شخصية	
8	4	1	28	77	398	
متطوع في وحدة إدارة مخاطر الكوارث الوطنية في مجلس الوزراء	متطوع في وحدة المراقبة في وزارة الصحة العامة	متطوع في وزارة التربية والتعليم العالي	تلقيح للأطفال	جلسات إسعاف نفسي أولي	خدمة دوائية	
			12	1,100	961	
			عدد الأشخاص الذين تلقوا خدمة الصحة الإنجابية	مجموعة شخصية للسيدات	حصص للأطفال	

## جدول طائرات المساعدات الإنسانية والإغاثية عبر مطار رفيق الحريري الدولي

نوع المساعدات	تاريخ الوصول	الجهة المانحة
مساعدات إنسانية	28/10/2024	باكستان
مساعدات إنسانية	28/10/2024	الإمارات العربية المتحدة 2x
مساعدات إنسانية	27 – 28/10/2024	المملكة العربية السعودية
مساعدات إنسانية	28/10/2024	الإمارات العربية المتحدة
مساعدات إنسانية وطبية	28/10/2024	جمهورية البرازيل
مساعدات إنسانية	7 – 31/10/2024	قطرية 3x
مساعدات إنسانية	29/10/2024	باكستان
مساعدات إنسانية	1 – 30/11/2024	قطرية 3x

### التسيق والدعم الدولي عبر منظمات الأمم المتحدة:

ملخص عن المساعدات الإنسانية التي قدمت إلى النازحين في مختلف المناطق اللبنانية ضمن خطة الاستجابة المشتركة مع منظمات الأمم المتحدة في لبنان بحسب المعلومات الواردة لغاية 28 تشرين الأول 2024 من المنظمات التالية:

UNICEF	UNHCR	UNDP	WFP	WHO	OCHA	IOM	UNRWA	UNFPA	UNHABITAT
122	عدد الشركاء			1418	عدد المراكز				
المجموع التراكمي للمساعدات لغاية إصدار التقرير					القطاع				
350,127 قطعة / 160,689 فرد في مراكز الإيواء					وسائد، بطانيات، فرش، ثياب، مصابيح كهربائية، أدوات للطبخ، مكانس، أكياس للنوم، الخ				
40,104					حلقات توعية مع الأهل				
تم توزيع 3,893,000 وجبة ساخنة وباردة في 899 مركز 156,598 ربة خبز في 466 مركز 200,234 وجبة جاهزة للطعام في 424 مركز 106,500 حصة غذائية لـ 42,000 فرد في 245 مركز ولـ 64,500 فرد خارج المراكز تم تقديم مساعدات نقدية طارئة إلى 9,950 أسرة من الأسر المستفيدة من البرنامج الوطني لاستهداف الفقر - 45,675 فرداً (مستفيدين وغير مستفيدين) في المناطق السبع الأكثر تضرراً في جنوب لبنان في 30 سبتمبر 2024					فردا تلقوا مساعدات غذائية عبارة عن خبز، وجبات جاهزة للأكل، حصص غذائية، وجبات ساخنة				
52,256					مجموعة عناية شخصية للنساء والفتيات				
51,324					أدوية واستشارات صحية، الخ				
25,041					المكملات الغذائية للأطفال والنساء				
13,654					المراكز التي فتحت لتقديم الدعم للأفراد، دعم المجتمعات المحلية من خلال المتطوعين				
تم مسح 531 مركز / أعمال إعادة الترميم ما زالت قائمة في 100 مركز وقد انتهت أعمال الترميم في 45 مراكز					مراكز الإيواء التي تم مسحها وترميمها				
الوصول إلى 876 مركز - تم توزيع حوالي 69,042 حصة، بما في ذلك 51,939 حصة للنظافة. بالإضافة إلى ذلك، قدم القطاع 1,327,000 لتر من مياه الشرب 25,623 متر مكعب من المياه للاستخدام المنزلي، وتم توفير 986 متر مكعب من مياه الصرف الصحي. كما تم تركيب 269 دشاً محمولاً جديداً و50 مرحاضاً إضافياً.					مياه الشرب، مجموعات Wash العينية، الحصول على المياه النظيفة (مياه الشرب والاستخدام المنزلي)، إزالة رواسب مياه الصرف الصحي، تركيب دوشات ومراحيض محمولة جديدة.				
35,259					مجموعات الطلاب و/ أو المواد التعليمية للنازحين داخليا / الأطفال المتضررين، النازحين داخليا / الأطفال المتضررين المدعومين بأنشطة PSS وSEL غير المتخصصة، ومجموعات مدرسية و/ أو مواد تعليمية موزعة على مراكز الإيواء				
400					مازوت				
208					أكياس للنفايات في مراكز الإيواء				
91					معدات				
					الاستقرار الاجتماعي وسبل العيش				