

غرفة العمليات الوطنية لإدارة الكوارث
تقرير يومي حول COVID-19

وقت صدور التقرير: 20:15

تقرير رقم: 454

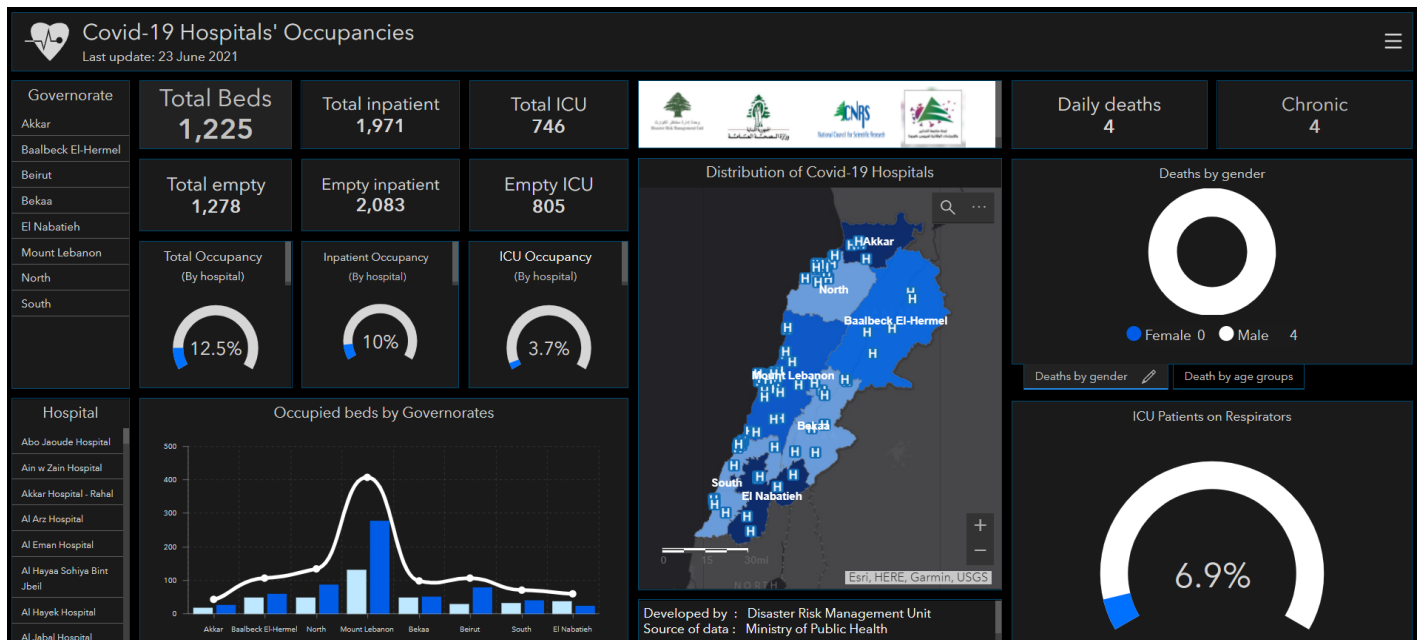
التاريخ: السبت 3 تموز 2021

533,150 حالة شفاء		7,859 حالة وفاة		545,363 مجموع الإصابات منذ 2020/2/21		137 حالات جديدة	
162 حالة جديدة		3 حالات وفاة جديدة		6,025 وافدين		539,338 مقيمين	
112 حالة استشفاء				4,354 حالة نشطة		2,711 حالة في القطاع الصحي	
15 حالة على التنفس الاصطناعي		0 حالة جديدة في العناية المركزة		53 حالة في العناية المركزة		59 حالة استشفاء متوسطة	
4,242 حالة في العزل المنزلي		1 حالة جديدة في القطاع الصحي		1.5 % نسبة الفحوصات الإيجابية لكل 100 فحص خلال الـ 14 يوم المنصرمة			
184,020,383		545,363		4,811,778 العدد التراكمي لفحوصات كورونا منذ 21 شباط 2020		النسبة (من عدد السكان)	
3,982,833		7,859		8,092 فحوصات الوافدين المعابر الحدودية		8,128 فحوصات للمقيمين	
2.16%		1.44%		27.2%		تراكمي	
168,411,129		533,150		20.8%		تراكمي	
عدد حالات الشفاء		عدد الوفيات		10.6%		تراكمي	
عدد الوفيات		نسبة الوفيات		504,608		تراكمي	
عدد حالات الشفاء		نسبة الوفيات		12,403		تراكمي	
عدد حالات الشفاء		نسبة الوفيات		12,156		تراكمي	
عدد حالات الشفاء		نسبة الوفيات		10,938		تراكمي	
عدد حالات الشفاء		نسبة الوفيات		10,938		تراكمي	

المرجع: المعلومات الصادرة عن وزارة الصحة العامة

ثبوت متحور دلتا عند 6 حالات وافدة و 26 حالة محلية

عدد الأسرة المتوافرة للمصابين بفيروس كورونا ونسبة الإشغال



للاطلاع يومياً على كافة تفاصيل توزع الأسرة المتوافرة لمرضى كوفيد-19 في مختلف المحافظات حسب المستشفيات:

عبر الكمبيوتر: <https://bit.ly/DRM-HospitalsOccupancy-PC>

عبر الهاتف: <https://bit.ly/DRM-HospitalsOccupancy-Mobile>

يمكن الاطلاع على التقرير وكافة التعاميم الرسمية الصادرة على الرابط: <http://drm.pcm.gov.lb>

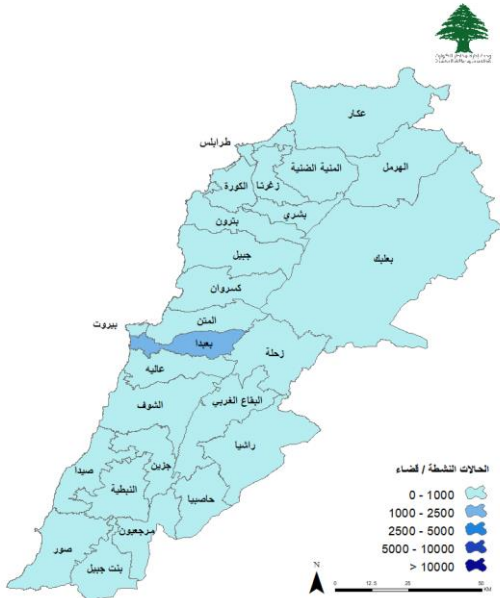
أو عبر وسائل التواصل الاجتماعي @DRM_Lebanon

توزع الحالات حسب البلدات خلال الـ 24 ساعة المنصرمة

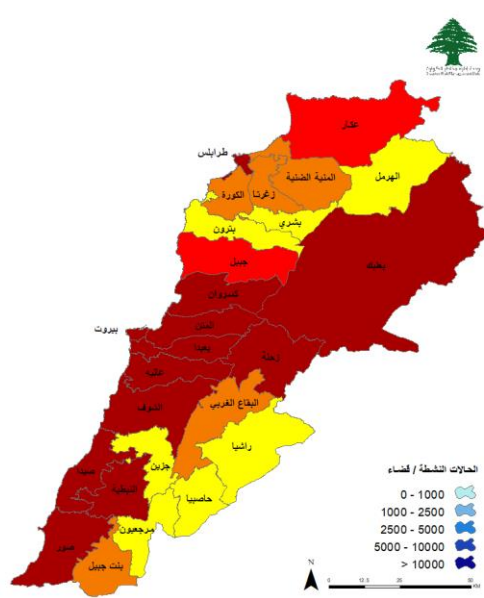
بيروت	33	بعدا	25	المتن	22	كسروان	6
عين المريسة	1	الشيح	3	برج حمود	1	كسليك	1
رأس بيروت	1	الجناح	2	النبعه	1	غدير	1
الحمرا	4	بنر حسن	1	جديدة المتن	1	ساحل علما	1
مار الياس	1	عين الرمانه	1	البوشريه	1	عين الريحانه	1
تلة الدروز	1	حارة حريك	2	الدوره	1	معاملتين	1
الطريق الجديدة	2	الليلكي	1	الروضه	1	فيطرون	1
رأس النبع	1	برج البراجنة	4	الدكوانه	4	جبيل	7
مار مارون	1	المريجه	1	أنطلياس	1	جبيل	2
الأشرفيه	4	بعدا	4	الزلقا	1	حالات	3
العدليه	1	الحدث	4	المنصوريه	1	نهر ابراهيم	2
قيد التحقق	16	كفر شيما	1	الفنار	1	طرابلس	6
الشوف	2	قيد التحقق	1	عين سعاده	1	ميناء طرابلس 1	1
شحيم	1	البترون	1	بصاليم	3	قيد التحقق	5
برجا	1	شكا	1	الربوه	1	الكوره	3
عاليه	5	المنيه الضنيه	1	بعبدات	1	زغرتا المتاوله	3
خلده	1	قطين	1	قيد التحقق	2	زغرتا	3
الامراء	2	زحله	1	صور	7	صخرا	1
عرمون	1	قيد التحقق	1	صور	2	داريا	2
بشامون	1	صيда	1	دير قانون العين	1	النبطيه	1
مرجعيون	3	سكسكيه	1	عبيت	1	دير الزهراني	1
خيام	1	قيد التحقق	10	بافليه	1		
كفر كلا	1			حناوي	1		
ميس الجبل	1			رماديه	1		

توزع الحالات الإيجابية والحالات النشطة

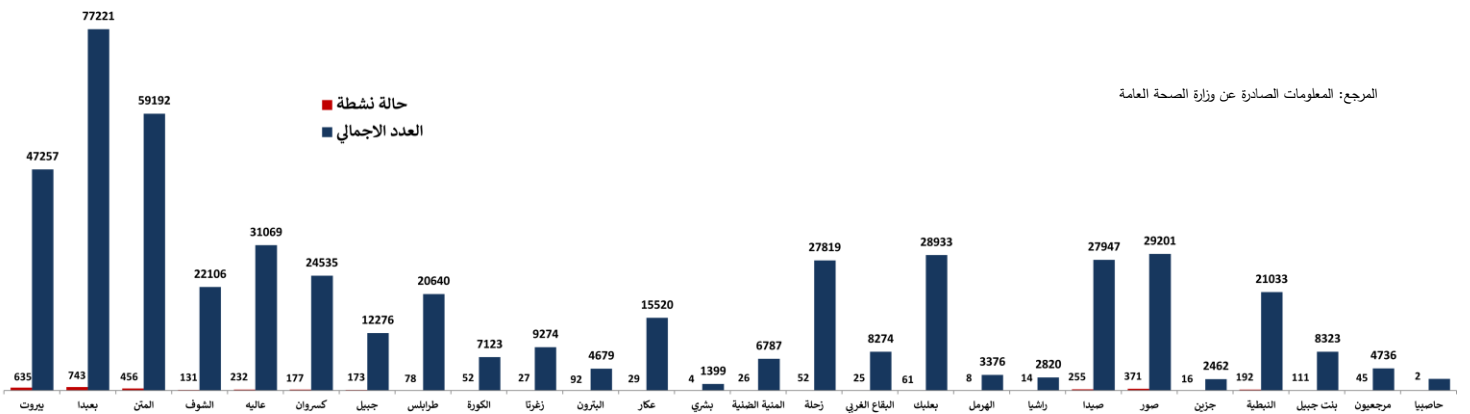
توزع الحالات النشطة



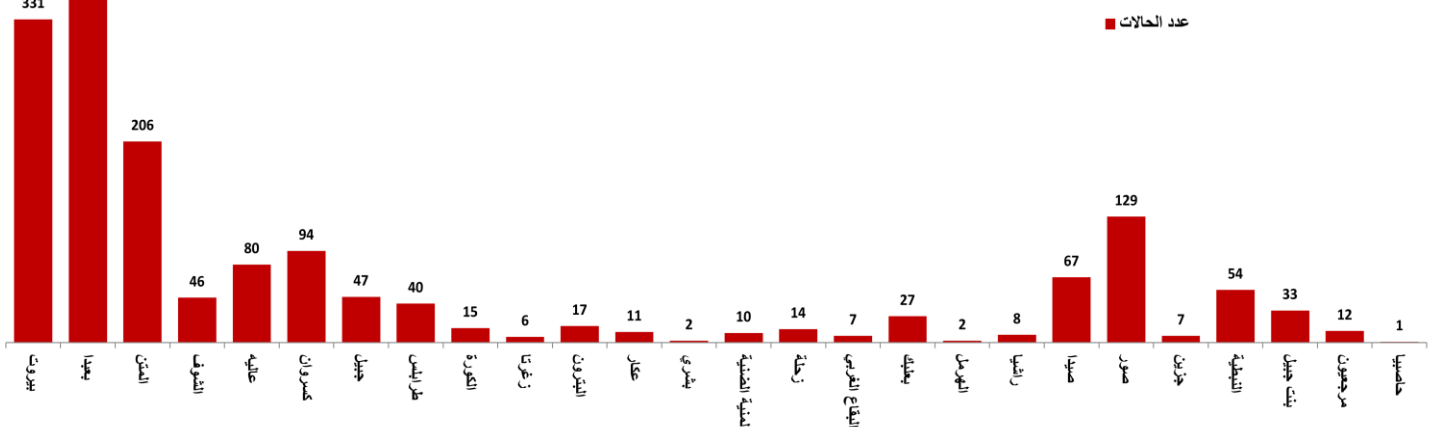
توزع الحالات الإجمالية



توزع الحالات التراكمية حسب الأفضية

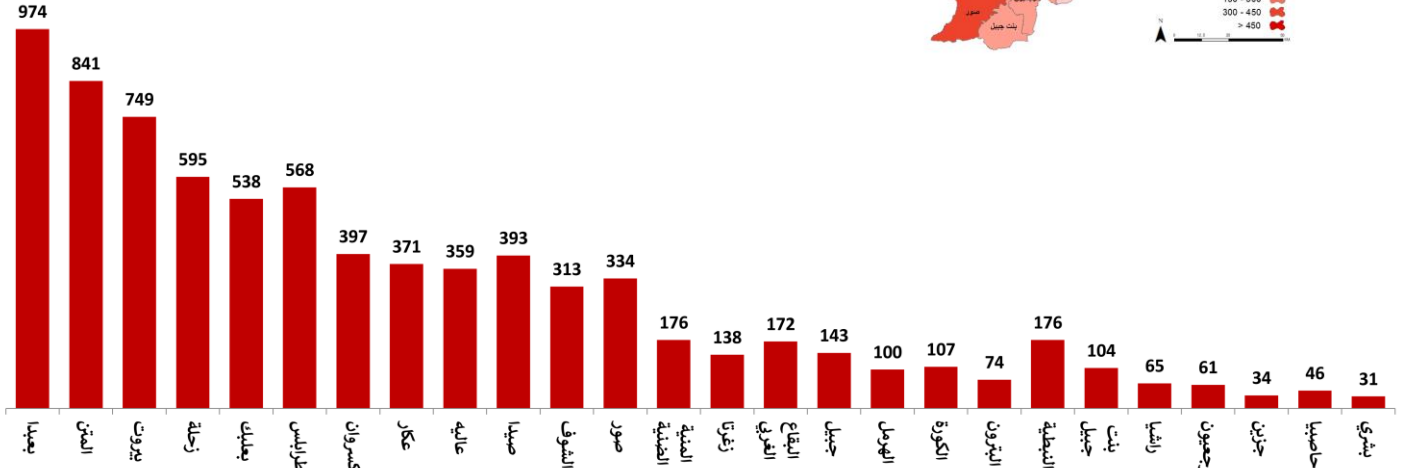
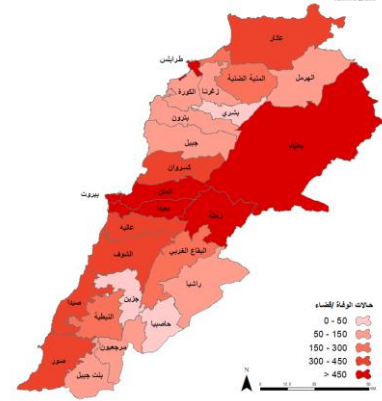


عدد الحالات الإيجابية خلال الـ 14 يوم الماضية حسب الأفضية



المرجع: المعلومات الصادرة عن وزارة الصحة العامة

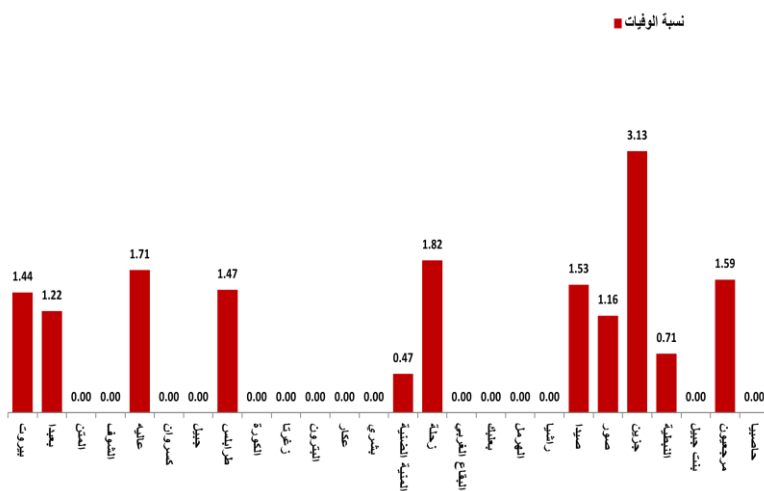
توزع حالات الوفاة



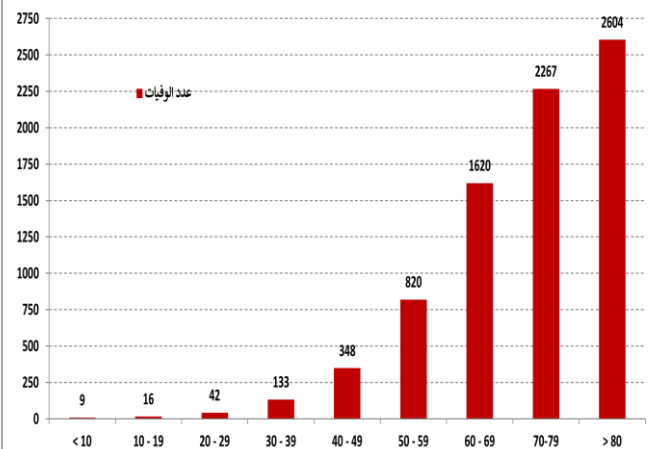
توزع حالات الوفاة حسب المستشفيات ومنطقة السكن

#	المستشفى	السكن	الجنس	العمر	وجود امراض مزمنة
1	شعرة	زحلة	أنثى	51	نعم
2	الجامعة الأمريكية	بيروت	أنثى	55	نعم
3	المقاصد	عاليه	ذكر	88	نعم

نسبة الوفيات خلال الـ 14 يوم المنصرمة حسب الأقسية



توزع حالات الوفاة حسب الفئة العمرية

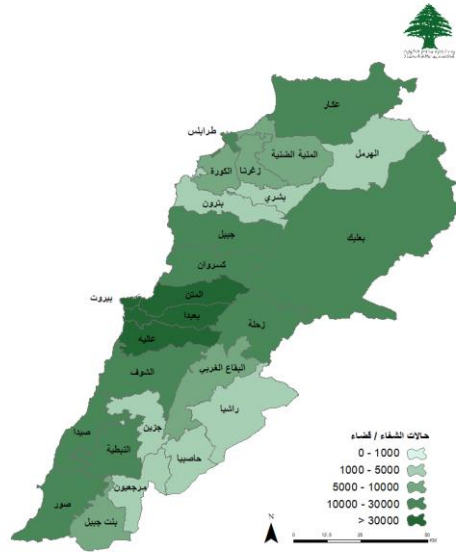


المرجع: المعلومات الصادرة عن وزارة الصحة العامة

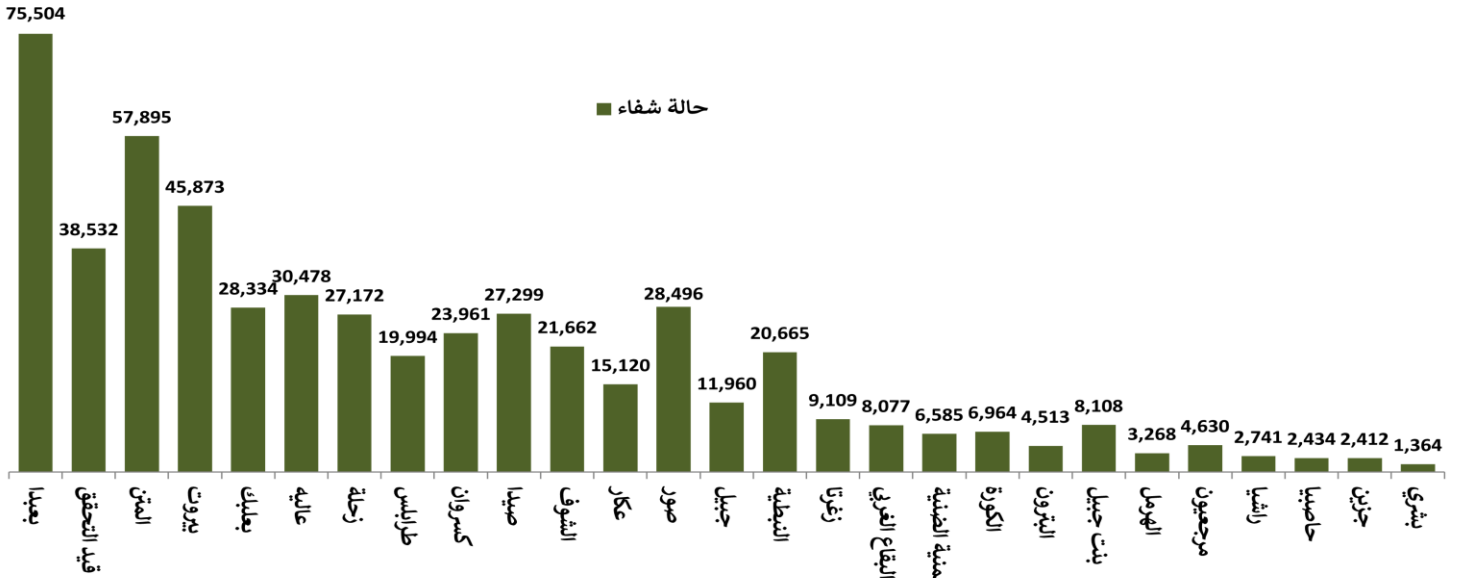
يمكن الاطلاع على التقرير وكافة التعاميم الرسمية الصادرة على الرابط: <http://drm.pcm.gov.lb>

أو عبر وسائل التواصل الاجتماعي @DRM_Lebanon

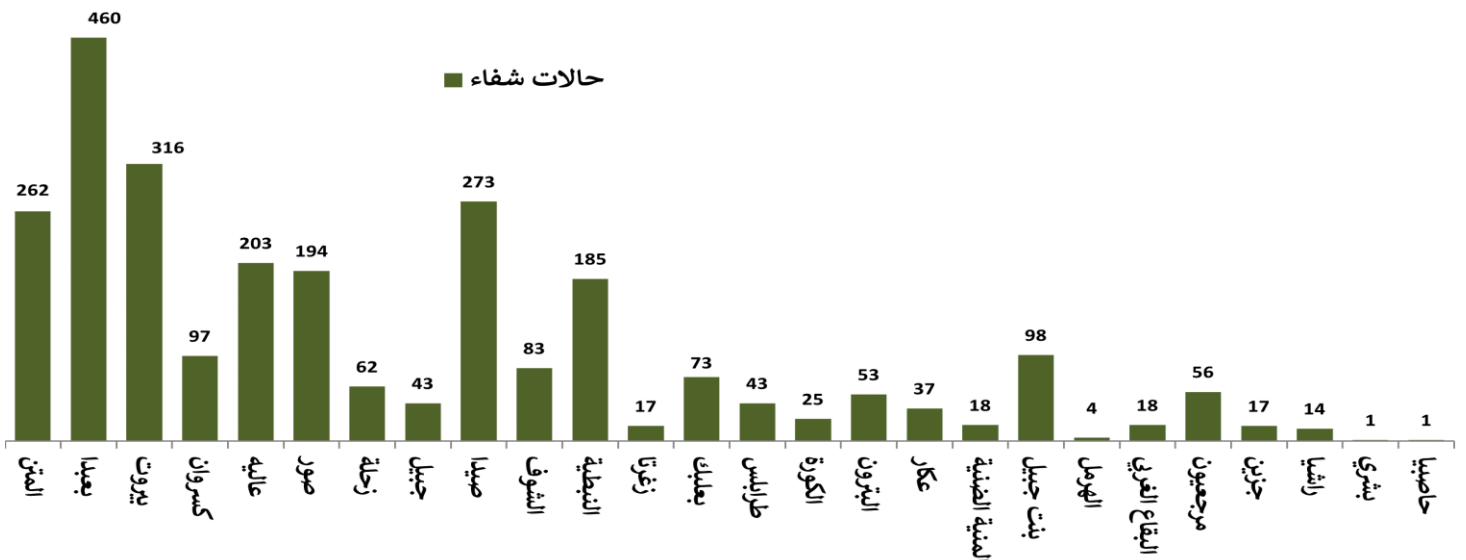
توزع حالات الشفاء



توزع حالات الشفاء التراكمية حسب الأفضية



عدد حالات الشفاء خلال الـ 14 يوم المنصرمة حسب الأفضية



المراجع: المعلومات الصادرة عن وزارة الصحة العامة

يمكن الاطلاع على التقرير وكافة التعاميم الرسمية الصادرة على الرابط: <http://drm.pcm.gov.lb>

أو عبر وسائل التواصل الاجتماعي @DRM_Lebanon

المنصة الإلكترونية لتسجيل أخذ اللقاح المضاد لفيروس كورونا



لائحة المستشفيات والمراكز المعتمدة إعطاء لقاح أسترازينيكا

رقم الهاتف	العنوان	المحافظة	إسم المستشفى
01-830000	الجناح	بيروت	مستشفى رفيق الحريري الحكومي
01-544000	طريق المطار	بيروت	مستشفى بيمس
01-858333	طريق المطار	بيروت	مستشفى الساحل
01-511488	سن القبل - المتن	جبل لبنان	المستشفى اللبناني الكندي
05-453500	بعيدا	جبل لبنان	مستشفى القلب الأبيض
04-712111	بصاليم - المتن	جبل لبنان	مستشفى مركز الشرق الأوسط الصحي الجامعي
05-957000	الحازمية	جبل لبنان	مستشفى جبل لبنان
01-682666	المنصورة	جبل لبنان	مستشفى بلقو
05-360555	قزابل	جبل لبنان	مستشفى الجبل
05-463584	الحدث	جبل لبنان	الجامعة اللبنانية - مجمع الحدث
01-686359	الغار	جبل لبنان	الجامعة اللبنانية - مجمع الغار
09-857300	جونية - كرحجاب	جبل لبنان	مركز كرون الطبي
05-509001	عين وزين - الشوف	جبل لبنان	مستشفى عين وزين
07-971722	سبلين	جبل لبنان	مستشفى سبلين الحكومي
04-712111	بصاليم - المتن	جبل لبنان	مستشفى مركز الشرق الأوسط الصحي الجامعي
05-554264	عاليه	جبل لبنان	مستشفى الامان
05-453500	بعيدا	جبل لبنان	مستشفى قلب يسوع
05-488799	حي السلم	جبل لبنان	مركز الرضا
01-469115	برج البراجنة	جبل لبنان	الهيئة الصحية الإسلامية - مركز برج البراجنة
06-555230	حلبا	عكار	مركز الويفد الاستشفائي التعليمي

رقم الهاتف	العنوان	المحافظة	إسم المستشفى
08-544022	شثورة	البقاع	مستشفى شثورة
08-651738	مشغرة	البقاع	مستشفى مشغرة الحكومي
08-305500	مقة	البقاع	الهيئة الصحية
08-372682	بعليك	البقاع	مستشفى الزمان
08-916930	الكوك - زحلة	البقاع	الجامعة اللبنانية - مجمع زحلة
08-200795	الهرمل	البقاع	مستشفى العاصي
08-201151	الهرمل	البقاع	مستشفى البتول
08-543150	تعليبا	البقاع	مستشفى تعليبا
07-343700	العارسية	الجنوب	مستشفى حورام
07-721021	صيدا	الجنوب	مستشفى حمود
07-750190	صيدا	الجنوب	الجامعة اللبنانية - مجمع صيدا
07-443200	الصرقند	الجنوب	مستشفى علام الدين
06-930981	الكورة	الشمال	مستشفى الكورة
06-431400	طرابلس	الشمال	مستشفى النبي
06-210179	طرابلس	الشمال	المستشفى الإسلامي
06-382554	طرابلس	الشمال	الجامعة اللبنانية - مجمع الشمال
06-660575	زغرتا	الشمال	مستشفى سيدة زغرتا
07-866102	موس الجبل	التهبطية	مستشفى موس الجبل الحكومي
07-831033	مرجعيون	التهبطية	مستشفى مرجعيون الحكومي
07-760151	التهبطية	التهبطية	مركز الجنوب الطبي

عبر الموقع: <https://covax.moph.gov.lb> أو عبر الخط الساخن: 1214

استمارة التسجيل لأخذ اللقاح المضاد لفيروس كورونا (كوفيد-19)

Covid-19 Vaccine pre-registration form

الجمهورية اللبنانية
وزارة الصحة العامة

الرجاء تحديد الفئة التي تنتمي إليها من بين الفئات المدرجة في القائمة أدناه

Please select to which category you belong among the ones listed below

فئات أخرى
Other

عامل في القطاع الصحي
Healthcare worker

بيانات واستمارة المستشفيات
Hospital information and feedback

المراجع: المعلومات الصادرة عن وزارة الصحة العامة

الحملة الوطنية للتوعية لتسجيل على منصة اللقاح المضاد لفيروس كورونا

رقم الهاتف	محافظة قضاء	مركز التلقيح (أسترازينيكا)
06/671357	بيروت	مستشفى بشري الحكومي
06/690455	عكار	مركز الويفد الاستشفائي التعليمي حلبا
07/831033	النبطية	مستشفى مرجعيون الحكومي
07/452000	بنت جبيل	مستشفى بنت جبيل الحكومي
07/866102	مرجعيون	ميس الجبل
07/760151-2	التهبطية	مركز الجنوب الطبي النبطية
07/550159	حاصبيا	مستشفى حاصبيا الحكومي
07/530445	حاصبيا	عين جرفا حاصبيا
07/385454	بنت جبيل	مركز برج قلوبه
07/723888	الجنوب	صيدا
07/443200	صيدا	مستشفى علاء الدين
07/431156	صور	عنتيت
07/343700	صور	مستشفى حورام
08/651738	البقاع	البقاع الغربي
08/544022	زحلة	مستشفى شثورة
08/305500	بعليك	مركز مقة
08/372682	الهرمل	مستشفى روان- بعليك
08/911243	بعليك	مركز تميم الصحتا الطبي
71/454191	الهرمل	مركز البتول الطبي

رقم الهاتف	محافظة قضاء	مركز التلقيح (أسترازينيكا)
01/830000	بيروت	مستشفى رفيق الحريري الجامعي
05/957000	جبل لبنان	مستشفى جبل لبنان
05/554264	عاليه	مستشفى الامان
05/453500	بعيدا	مستشفى قلب يسوع - بعيدا
04/712111	المتن	مستشفى الشرق الاوسط بصاليم
05/360555	بعيدا	مستشفى الجبل
05/544000	بعيدا	مستشفى بيمس
81/903891	الشوف	مستشفى عين وزين
07/971222	الشوف	مستشفى سبلين الحكومي
01/682666	المتن	مستشفى ومركز بلقو الطبي
01/441888	المتن	المستشفى اللبناني الكندي
05/848343	بعيدا	مستشفى الساحل
09/857300	كسروان	مركز كسروان الطبي
05/488070	بعيدا	مركز الرضا - حي السلم
06/431400	الشمال	طرابلس
06/201262	طرابلس	المستشفى الإسلامي
06/660575	زغرتا	مستشفى سيدة زغرتا
06/930981	الكورة	مستشفى الكورة
06/930250-ext:7776	الكورة	جامعة البلمند - الكورة

الجمهورية اللبنانية
وزارة الصحة العامة

تلحن وزارة الصحة العامة عن استمرار التلقيح بدون موعد في جميع مراكز التلقيح المعتمدة.

لقاح أسترازينيكا:

إذا كان عمرك بين ٣٠ - ٤٩ عاماً
(بين عامي ١٩٩١ و ١٩٧٢).

لقاح فايزر:

إذا كان عمرك ٥٠ عاماً وما فوق (١٩٧١ وما دون).

يحق أخذ اللقاح لكل مقيم على الأراضي اللبنانية. يجب احضار مستند التعريف المستخدم في عملية التسجيل. إن بياناتكم الشخصية المخزنة على المنصة محفوظة بشكل آمن ولن نستخدمها لتنظيم عملية التلقيح.

رقم الهاتف	محافظة	مركز التلقيح (فايزر)
08/340620 ext: 1527	البقاع وبعليك	مستشفى دار العمل الجامعي
08/805699	الهرمل	مستشفى زحلة الحكومي
81/374765	مركز إتحاد بلديات بعليك	مركز إتحاد بلديات بعليك
76/053002	مركز إتحاد بلديات الهرمل	مركز إتحاد بلديات الهرمل
81/880836	مستشفى أطباء بلا حدود - برياليس	مستشفى أطباء بلا حدود - برياليس
71/220611	مستشفى البقاع	مستشفى البقاع
08/225310-311-312 ext:3051	مستشفى الهرمل الحكومي	مستشفى الهرمل الحكومي
08/370470-08/370880-881 ext: 0018	مستشفى بعليك الحكومي	مستشفى بعليك الحكومي
08/591505	مستشفى راشيا الحكومي	مستشفى راشيا الحكومي
06/385300 Ext: 423	مستشفى طرابلس الحكومي	مستشفى طرابلس الحكومي
06/930250 Ext: 7776	مركز التحصين في جامعة البلمند	مركز التحصين في جامعة البلمند
71/334073	مركز أطباء بلا حدود - مركز الصفيدي الثقافي، قاعة طرابلس	مركز أطباء بلا حدود - مركز الصفيدي الثقافي، قاعة طرابلس
06/491911 Ext: 214	مستشفى سحر الغنية الحكومي	مستشفى سحر الغنية الحكومي
70/237344	المستشفى الإسلامي الخيري	المستشفى الإسلامي الخيري
06/411111 Ext: 668	مستشفى أبيي هيكل	مستشفى أبيي هيكل
06/740970 ext: 501	مستشفى البرون	مستشفى البرون
03/842715	مستشفى الشمال الاستشفائي	مستشفى الشمال الاستشفائي

رقم الهاتف	محافظة	مركز التلقيح (فايزر)
26/690000	عكار	مستشفى رحال - عكار
06/865065	مستشفى الجبوتور	مستشفى الجبوتور
06/840140	مركز التحصين في جامعة البلمند - عكار	مركز التحصين في جامعة البلمند - عكار
26/351680	مستشفى سيدة السلام القبيات	مستشفى سيدة السلام القبيات
26/695637	مستشفى حلبا الحكومي	مستشفى حلبا الحكومي
07/721606 Ext: 600	مستشفى صيدا الحكومي	مستشفى صيدا الحكومي
07/443344	مستشفى خروبي	مستشفى خروبي
07/411080 - 07/411081	مستشفى جوبا	مستشفى جوبا
76/060537	المستشفى التركي - MEDAIR INGO	المستشفى التركي - MEDAIR INGO
07/430537	مستشفى قانا الحكومي	مستشفى قانا الحكومي
07/780406	مستشفى جزين الحكومي	مستشفى جزين الحكومي
07/343400 Ext: 3402	مستشفى جبل عامل	مستشفى جبل عامل
07/766888 Ext: 2202	مستشفى الرئيس نبيه بري الحكومي	مستشفى الرئيس نبيه بري الحكومي
07/766799 Ext: 400/401	مستشفى الشيخ رافع حرب	مستشفى الشيخ رافع حرب
07/765362	مستشفى الحكمة	مستشفى الحكمة
27/452000	مستشفى بنت جبيل الحكومي	مستشفى بنت جبيل الحكومي
07/840536	مركز الغيام الصحي	مركز الغيام الصحي
03/720204	مستشفى تبنين الحكومي	مستشفى تبنين الحكومي

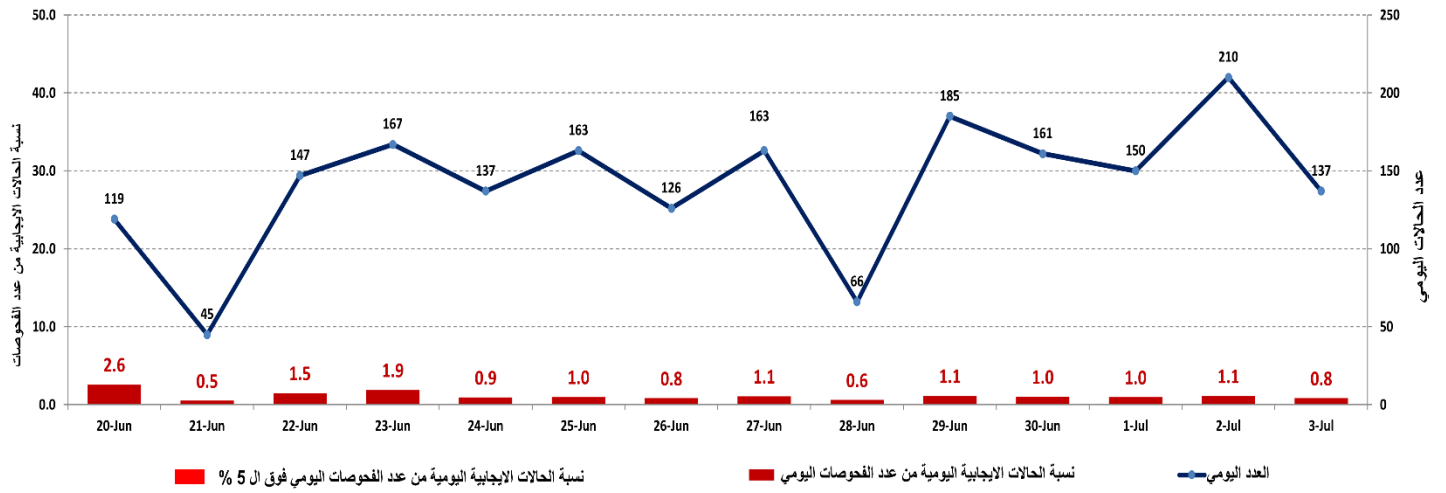
رقم الهاتف	محافظة	مركز التلقيح (فايزر)
78/885836	بيروت	مستشفى رفيق الحريري الجامعي
01/604000 Ext: 8191	أوتيل ديو	أوتيل ديو
01/200800 Ext: 6145	مستشفى رزق	مستشفى رزق
01/441888	مستشفى الروم	مستشفى الروم
01/335531	مستشفى السان جورج	مستشفى السان جورج
01/350000 ext: 5800	مستشفى الجامعة الأميركية	مستشفى الجامعة الأميركية
01/636121	مستشفى المقاصد	مستشفى المقاصد
01/590000 Ext: 6666	مستشفى الجيعتاوي	مستشفى الجيعتاوي
29/448725 - 29/448726 Ext: 325	جبل لبنان	مستشفى البوار الحكومي
01/851040	مستشفى الزهراء	مستشفى الزهراء
04/872156	مستشفى ضهر الباشق الحكومي	مستشفى ضهر الباشق الحكومي
05/957000 Ext: 11188	مستشفى جبل لبنان	مستشفى جبل لبنان
1760	مركز الصليب الاحمر - سيتي مول	مركز الصليب الاحمر - سيتي مول
09/644644	مستشفى سيدة لبنان جونية	مستشفى سيدة لبنان جونية
05/920755	مستشفى بعيدا الطبي الحكومي	مستشفى بعيدا الطبي الحكومي
01/469114 - 01/469115	مركز برج البراجنة الطبي - الرادوف	مركز برج البراجنة الطبي - الرادوف
09/621034	مستشفى مار مخائيل - عمشيت	مستشفى مار مخائيل - عمشيت
81/930350	مستشفى الرسول الأعظم	مستشفى الرسول الأعظم
81/903891 - 05/509 001 Ext: 5960	مستشفى عين وزين	مستشفى عين وزين
03/324542	مستشفى المهنات جبيل	مستشفى المهنات جبيل
07/971722 Ext: 2020	مستشفى سبلين الحكومي	مستشفى سبلين الحكومي

المراجع: المعلومات الصادرة عن وزارة الصحة العامة

يمكن الاطلاع على التقرير وكافة التعاميم الرسمية الصادرة على الرابط: <http://drm.pcm.gov.lb>

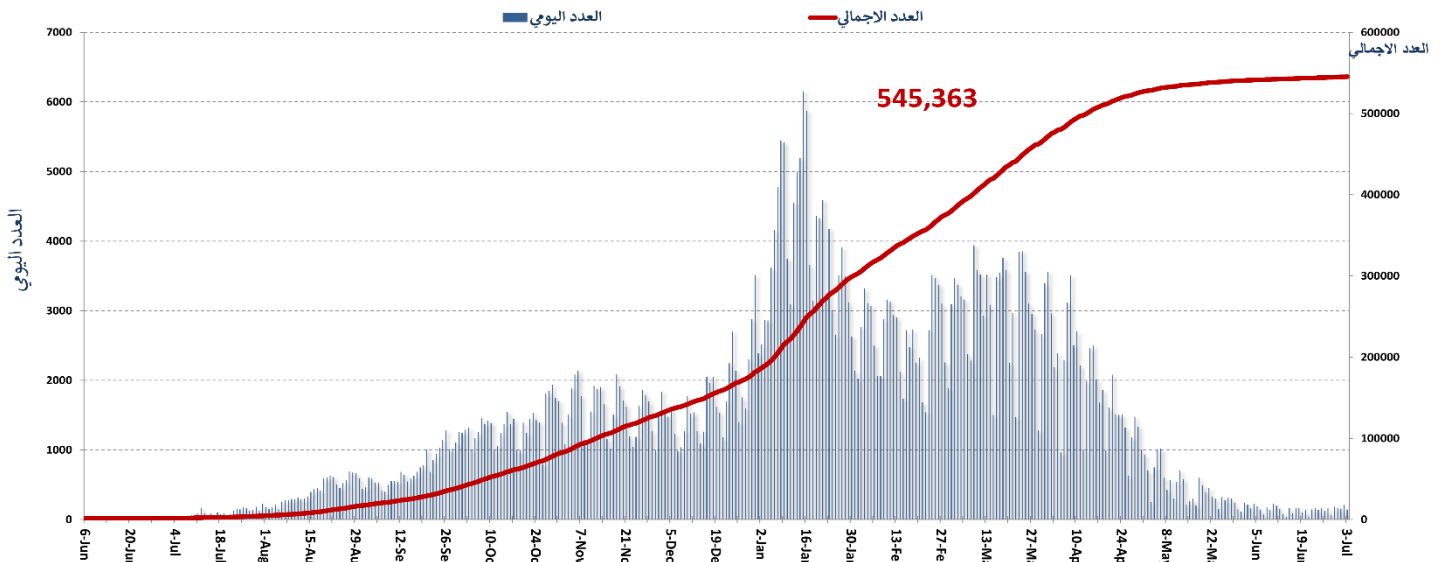
أو عبر وسائل التواصل الاجتماعي @DRM_Lebanon

نسبة الحالات الإيجابية من عدد الفحوصات اليومية خلال الـ 14 يوم الماضية



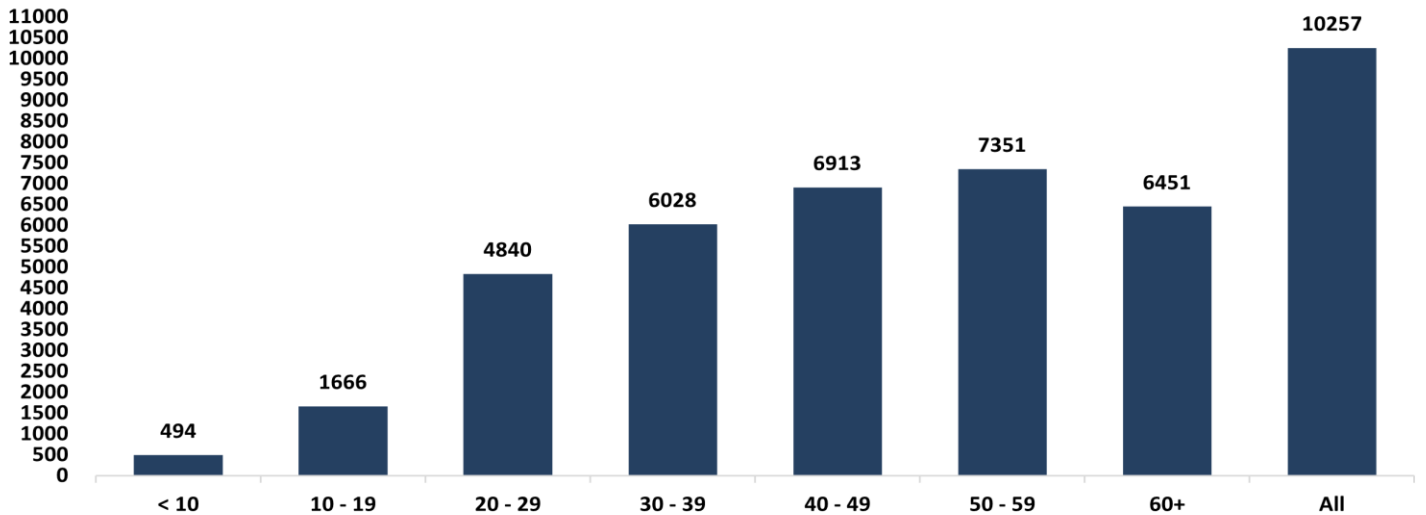
المراجع: المعلومات الصادرة عن وزارة الصحة العامة

المنحنى الوبائي حسب عدد الحالات اليومية



المراجع: المعلومات الصادرة عن وزارة الصحة العامة

توزع الحالات حسب الفئة العمرية



المراجع: المعلومات الصادرة عن وزارة الصحة العامة

يمكن الاطلاع على التقرير وكافة التعاميم الرسمية الصادرة على الرابط: <http://drm.pcm.gov.lb>

أو عبر وسائل التواصل الاجتماعي @DRM_Lebanon

وزارة الصحة العامة

- أفاد وزير الصحة العامة عن تسجيل تسع إصابات واعدة من متحور دلتا خلال الفترة الأخيرة مصدرها أثيوبيا، الرياض، الإمارات، وبغداد؛ وأن الوزارة ما زالت منكبة على تخفيض الإصابات واحتوائها. كما ناشد الجميع مشاركة المسؤولية للحفاظ على ما تم انجازه في هذا الصدد معتبراً أن لبنان لم يعد يحتمل المزيد من تردي الأوضاع؛ كما اعتبر أن اللقاح والإجراءات الوقائية واجب على الجميع.

الصليب الأحمر اللبناني				
عدد المستفيدين من المنصات الإلكترونية	عدد المستفيدين من حلقات التوعية	عدد الأشخاص الذين تم نقلهم إلى مراكز التلقيح	عدد فحوصات PCR التي تم نقلها إلى المستشفيات	الحالات التي تم نقلها إلى المستشفيات
6,307 (3 مستفيدين جدد)	148,126 (27 مستفيدين جدد)	2,959 (16 أشخاص جدد)	96,865 (22 فحصاً جديداً)	29,494 (8 حالات جديدة)

الأجهزة الأمنية والعسكرية

الجهة	الإجراءات التي تم التبليغ عنها خلال الـ 24 ساعة المنصرمة														
الجيش	- توزيع مساعدات اجتماعية (400 ألف ليرة لبنانية) ومساعدات غذائية في كافة المناطق اللبنانية عبر مكتب التعاون العسكري المدني. - موازنة الأجهزة الأمنية في تطبيق القرارات الصادرة عن مجلس الوزراء. - الإفادة عن إجراء 149/ فحص PCR لعناصر من الجيش، حيث تبين 4/ حالات إيجابية: 3/ مدني، 1/ خدمة فعليه.														
المديرية العامة لقوى الأمن الداخلي	- تسطير 51,368 محضراً مكتوباً بحق المخالفين لقرارات التبعية العامة منذ 2021/1/14. - توزع مجموع المحاضر التي تم تسطيرها بحق المخالفين لقرارات التبعية العامة منذ 2021/3/8 حسب المناطق على النحو التالي:														
	<table border="1"> <thead> <tr> <th colspan="2">مجموع المحاضر منذ 2020/3/8</th> </tr> </thead> <tbody> <tr> <td>بيروت</td> <td>54299</td> </tr> <tr> <td>جبل لبنان</td> <td>68405</td> </tr> <tr> <td>البقاع</td> <td>27728</td> </tr> <tr> <td>الشمال</td> <td>21177</td> </tr> <tr> <td>الجنوب</td> <td>21213</td> </tr> <tr> <td>المجموع</td> <td>192822</td> </tr> </tbody> </table>	مجموع المحاضر منذ 2020/3/8		بيروت	54299	جبل لبنان	68405	البقاع	27728	الشمال	21177	الجنوب	21213	المجموع	192822
مجموع المحاضر منذ 2020/3/8															
بيروت	54299														
جبل لبنان	68405														
البقاع	27728														
الشمال	21177														
الجنوب	21213														
المجموع	192822														
المديرية العامة للأمن العام	- الإفادة عن عدد الحالات الإيجابية الجديدة في مختلف المحافظات والحالات في الحجر المنزلي. - متابعة الإجراءات المعتمدة على الحدود الجوية والبرية والبحرية بالتعاون مع فرق وزارة الصحة العامة.														
المديرية العامة لأمن الدولة	- الإفادة عن عدد الحالات الإيجابية الجديدة في مختلف المحافظات. - الإفادة عن حملات التطعيم التي يتم تنفيذها في مختلف المناطق اللبنانية عبر وزارة الصحة العامة.														

وزارة الأشغال العامة والنقل

مطار رفيق الحريري الدولي (خلال الـ 24 ساعة الماضية)

الرحلات القادمة		الرحلات المغادرة	
عدد الرحلات	81	عدد الرحلات	74
عدد الواصلين	12293	عدد المغادرين	5873

المرفأ (خلال الـ 24 ساعة الماضية)

المرفأ	السفن القادمة		السفن المغادرة	
	العدد	القادمة من	العدد	الوجهة
بيروت	1	ليماصول		الحمولة
طرابلس	1	طرابلس		
طرابلس	1	مصر	1	مرسين
	1	اللانقية	1	بيروت
المجموع	4		2	

قرارات / إجراءات عامة

- صدر عن المديرية العامة للطيران المدني البيان التالي: يطلب من جميع شركات الطيران العاملة في مطار رفيق الحريري الدولي إيداع دائرة المسافرين التابعة لمصلحة جمارك المطار في قاعة الوصول نسخ ورقية عن لوائح الركاب القادمين إلى بيروت بالأسماء (Manifest) ونسخة عن الركاب القادمين عن طريق الترانزيت (Connecting Passengers) تبين بلد المصدر وعدد حقائب كل راكب ووزنها وذلك بهدف الإسراع في عملية استلام الحقائب من قبل الركاب القادمين إلى المطار ولتسهيل مهام الكشوف الجمركي عليها.
- صدر عن المديرية العامة للطيران المدني البيان التالي: التزاماً بالقرارات والتوصيات المتعلقة بالحد من انتشار وباء كورونا، يمنع منعاً باتاً دخول الأشخاص المستقبليين للركاب القادمين إلى قاعة وصول مطار رفيق الحريري الدولي- بيروت، وكذلك يمنع توديع الركاب المغادرين داخل قاعة المغادرة، ويقتصر دخول قاعتي الوصول والمغادرة على الركاب والأجهزة الرسمية وموظفي الشركات العاملة في المطار، على أن يبدأ العمل بهذا التدبير ابتداء من يوم الإثنين الواقع في 28/ 6/ 2021.
- صدر عن اجتماع لجنة متابعة التدابير والإجراءات الوقائية لفيروس كورونا الذي عقد بتاريخ 2021/6/23 التوصيات التالية:
 1. الإبقاء على نفس الإجراءات المعتمدة للواصلين إلى مطار بيروت الدولي على أن يشكل فريق عمل من اللجنة يضم كل من: الدكتور خوري - الدكتور محمود زلزلي - العميد محمد الشيخ - الأستاذ فادي الحسن والسيد نبيل رزق الله لتقييم الإجراءات المتبعة في المطار بما يخص فحوصات الـ PCR ومكان إجرائها وإمكانية تطويرها.
 2. وزارة الأشغال العامة والنقل - المديرية العامة للطيران المدني بالتنسيق مع وزارة الصحة العامة مراجعة الحالات الإيجابية الوافدة إلى لبنان من مطارات البلدان التالية: أثيوبيا - العراق - مصر - فرنسا - تركيا والإمارات العربية المتحدة لدراسة مصدر هذه الحالات وإمكانية إضافة الواصلين منها إلى تعميم المديرية العامة للطيران المدني رقم 2/19 المتعلق بالزام الركاب الراغبين بالقدوم إلى لبنان من بعض البلدان بأن يكون لديهم حجز فندقي وعلى نفقتهم الخاصة لمدة 4 ليالي - 5 أيام لتنفيذ الحجر باستثناء الذين تلقوا جرعة واحدة على الأقل من اللقاح.

3. الجامعة اللبنانية العمل على ضم المختبر التابع لها المعنى بإجراء فحوصات الـ PCR ضمن برنامج تقييم الجودة المعتمد من قبل منظمة الصحة العالمية.
4. وزارة السياحة وضع الآلية المناسبة لإعادة فتح الملاهي الليلية مع التقيد بكافة التدابير والإجراءات الوقائية بالتنسيق مع السيد نبيل رزق الله عضو لجنة متابعة التدابير والإجراءات الوقائية لفيروس كورونا.
5. وزارتي السياحة والداخلية والبلديات تعديل توقيت اغلاق المطاعم ليصبح حتى الساعة 1.30 بعد منتصف الليل.
- أعلنت شركة طيران الشرق الأوسط - الخطوط الجوية اللبنانية انه إضافة الى كل من فرنسا، قبرص، ألمانيا، الدانمارك واليونان، فقد سمحت كل من بلجيكا وهولندا للبنانيين من حملة تأشيرة Visa Type C بدخول أراضيها، وأن شرط الدخول الالزامي إلى كل من بلجيكا وهولندا هو فقط تعبئة الاستمارة الخاصة بالركاب عبر موقع الشركة وأنه ليس هناك أية إجراءات أخرى مطلوبة مثل نتيجة فحص PCR أو شهادة تلقيح رسمية.

عند الشعور بأية عوارض، الاتصال مباشرة على الرقم الساخن لوزارة الصحة العامة: 1214 أو 01/594459



المختبرات التي لم تلتزم بالإجراءات المعتمدة من قبل وزارة الصحة العامة خلال الـ 24 ساعة المنصرمة

المختبرات التي لم تحدد مكان القضاء

عدد الحالات الإيجابية دون تحديد مكان القضاء	المختبرات / المستشفيات
1	مستشفى رفيق الحريري الحكومي الجامعي
1	مستشفى اهدن الحكومي

المختبرات التي لم تحدد مكان السكن

عدد الحالات الإيجابية دون تحديد مكان السكن	المختبرات / المستشفيات
4	مستشفى مظلوم
3	مستشفى سان جورج – الأشرفية
1	مستشفى رفيق الحريري الحكومي الجامعي
1	مختبرات السلام
1	مستشفى اهدن الحكومي

المختبرات التي لم تحدد رقم الهاتف

عدد الحالات الإيجابية دون تحديد مكان القضاء	المختبرات / المستشفيات
1	مستشفى المقاصد
1	مستشفى رفيق الحريري الحكومي الجامعي

المرجع: المعلومات الصادرة عن وزارة الصحة العامة

يمكن الاطلاع على التقرير وكافة التعاميم الرسمية الصادرة على الرابط: <http://drm.pcm.gov.lb>

أو عبر وسائل التواصل الاجتماعي @DRM_Lebanon

المختبرات الحكومية المؤهلة لإجراء التشخيص المخبري لفيروس كورونا بطريقة الـ RT-PCR

الموقع	المختبر
بيروت	مستشفى رفيق الحريري الجامعي RHUH
حلبا	مستشفى حلبا الحكومي Halba Governmental Hospital
المنية	مستشفى المنية الحكومي Minieh Governmental Hospital
طرابلس	مستشفى طرابلس الحكومي Tripoli Governmental Hospital
البترون	مستشفى البترون الحكومي Batroun Governmental Hospital
كسروان	مستشفى فتوح كسروان الحكومي (البوار) Ftouh Keserwan Gov. Hospital
سيلين	مستشفى سيلين الحكومي Seblin Governmental Hospital
صيدا	مستشفى صيدا الحكومي Saida Governmental Hospital
النيطية	مستشفى نبيه بزي الحكومي الجامعي Nabih Berri Gov. Hospital
تبنين	مستشفى تبنين الحكومي Tebnine Governmental Hospital
بنت جبيل	مستشفى بنت جبيل الحكومي Bent Jbeil Governmental Hospital
بعلبك	مستشفى بعلبك الحكومي Baalbeck Governmental Hospital
الهرمل	مستشفى الهرمل الحكومي Hermel Governmental Hospital
زحلة	مستشفى الرئيس الياض الهراوي الحكومي Prés. Elias Hrawi Gov. Hospital
بعيدا	مستشفى بعيدا الحكومي الجامعي Baabda University Gov. Hospital
مرجعيون	مستشفى مرجعيون الحكومي Marjeyoun Governmental Hospital

المختبرات الخاصة المؤهلة لإجراء التشخيص المخبري لفيروس كورونا بطريقة الـ RT-PCR

الموقع	المختبر
بيروت	مستشفى الجامعة الأميركية AUBMC
بيروت	مستشفى أوتيل ديو الجامعي Hotel-Dieu de France (HDF)
بيروت	مختبرات رودولف ميريو (الجامعة اليسوعية - المتحف) Laboratoire Rodolphe Mérieux (Université Saint-Joseph)
بيروت	مستشفى القديس جاورجيوس الجامعي Saint-George Hospital - UMC
بيروت	مستشفى المقاصد Makassed General Hospital
بيروت	مستشفى رزق الجامعي LAU Medical Center - Rizk Hospital
بيروت	مستشفى اللبناني الجعيتاوي الجامعي Hôpital Libanais Geitawi - CHU
بيروت	مستشفى الوردية Hôpital Notre-Dame du Rosaire
بيروت	مركز كليمنصو الطبي Clemenceau Medical Center (CMC)
بيروت	مختبر مركز الأطباء Doctor's Center
بيروت	مختبر فونتانا (الحمرا) Fontana Laboratories
بيروت	مختبر الأمن العام (العدلية) General Security Lab
بيروت	مختبر سيما CEMA
بيروت	مختبرات جبر وغزة Laboratoire Jabre-Ghorra
بيروت	مختبر السان مارك Saint Marc Medical & Diagnostic Center
بيروت	مختبر PHD
بيروت	مختبر مركز مار يوسف الطبي - الأشرفية - Saint Joseph Medical Center - Ashrafiel
قرن الشباك	مختبر باي لاب Bey Lab – Furn El Chebbak
الغبيري	المختبرات الحديثة Laboratoire Moderne (Modern Lab- Berjaoui)
الغبيري	مستشفى الساحل Sahel General Hospital (SGH)
الغبيري	مستشفى الزهراء الجامعي Al Zahraa Hospital – UMC
برج البراجنة	مستشفى الرسول الأعظم Al Rassoul Al Aazam Hospital
حارة حريك	مستشفى بهمن Bahman Hospital
حارة حريك	مختبر ناتيونال دياغنوستك سرفيس كومباني National Diagnostic Services Company (NDSC)

المرجع: المعلومات الصادرة عن وزارة الصحة العامة

يمكن الاطلاع على التقرير وكافة التعاميم الرسمية الصادرة على الرابط: <http://drm.pcm.gov.lb>

أو عبر وسائل التواصل الاجتماعي @DRM_Lebanon

مختبر مركز دار الحوراء	حارة حريك
Medical Diagnostic Center مختبر الدكتور محمود عثمان -مركز التحاليل الطبية	المرجعة
American Diagnostic Center (ADC) مختبر أميريكين دياغنوستك سنتر	الجناح
Mount Lebanon Hospital مستشفى جبل لبنان	بعيدا
Hôpital Saint-Georges – Hadath مستشفى السان جورج الحدث	بعيدا
Al Hadi Laboratory مختبر الهادي	بعيدا
INOVIE-Liban مختبر	بعيدا
Molecular Biology and Cancer مختبر علم الأحياء الجزيئية في الجامعة اللبنانية	الحدث
Immunology Laboratory in Lebanese University مختبر سان ميشال للتحاليل الطبية	ضبية
Saint-Michel Lab مستشفى قلب يسوع	الحازمية
Hôpital du Sacré- Coeur مختبر كلينيجان	الحازمية
Clinigene مستشفى سرحال	المتن
Hôpital Dr.Samir Serhal مختبر ترانسيميديكال فور ليف	المتن
Transmedical for Life مستشفى مار يوسف - الدورة	المتن
Hôpital St. Joseph – Dora مستشفى مركز بحثس الطبي- ضهر الصوان	المتن
Centre Hospitalier de Bhannes مستشفى هارون	الزلقا
Haroun Hospital مستشفى أبو جودة	الزلقا
Hôpital Abou Jawdeh مستشفى بلفو	المنصورية
Bellevue Medical Center (BMC) مختبر مركز الشرق الأوسط الصحي	بصاليم
Middle East Institute of Health (MEIH) مستشفى هيكل	الكورة
Hôpital Albert Haykal مختبر جامعة البلمند	الكورة
University of Balamand مركز الشمال الإستشفائي	زغرتا
Centre Hospitalier du Nord (CHN) سيدة زغرتا المركز الجامعي الطبي	زغرتا
Saydet Zghorta University Medical Center	زغرتا
Family Medical Center- Zgharta المركز العائلي الطبي	زغرتا
مستشفى دار السلام	القييات
Mazloum Hospital مستشفى المظلوم	طرابلس
Al Mounla Hospital مستشفى المنلا	طرابلس
Nini Hospital مستشفى النيني	طرابلس
مختبر ميكروبيولوجيا الصحة والبيئة LMSE - المعهد العالي للدكتوراه، الجامعة اللبنانية	طرابلس
مختبر المستشفى الإسلامي الخيري - طرابلس	طرابلس
Dar El Chifaa Hospital مختبر مستشفى دار الشفاء	طرابلس
CHU - Notre-Dame des Secours مستشفى سيدة المعونات الجامعي	جبيل
Laboratoires Akiki & Boulos مختبر عقيقي وبولس	جبيل
Laboratoire Dr. Chelala مختبرات الدكتور شلالا	غزير
Centre Médical Wakim مختبر واكيم	جونية
Elite Medical Center - Jeita مختبر إيليت الطبي -جعيتا	جعيتا
Ain Wazein Hospital مستشفى عين وزين	الشوف
Eva Lab مختبر إيفا لاب	عرمون
Hammoud Hospital UMC مستشفى حمود الجامعي	صيدا
Al Karim Medical Laboratory (KML) مختبر الكريم	صيدا
Labib Medical Center مختبر مركز لبيب الطبي	صيدا
Lebanese Diagnostic Center (LDC) مختبر الـ	صور
Family Medical Laboratories مختبر العائلة	الغازية
Sheikh Ragheb Harb Hospital مستشفى الشيخ راعب حرب	النبطية
Laboratoires Sabbah d'Analyses Médicales مختبرات الصباح	النبطية
Laboratoires Al Salam مختبر السلام	النبطية
Hôpital du Secours Populaire مختبر مستشفى النجدة الشعبية - النبطية	النبطية
Jabal Amel Hospital مستشفى جبل عامل	صور
Mashrek Diagnostic Center (MDC) مختبر المشرق للتشخيص الطبي	صور

المرجع: المعلومات الصادرة عن وزارة الصحة العامة

يمكن الاطلاع على التقرير وكافة التعاميم الرسمية الصادرة على الرابط: <http://drm.pcm.gov.lb>

أو عبر وسائل التواصل الاجتماعي @DRM_Lebanon

مختبرات دلتا Delta Laboratories	صور
مختبر الدكتور حسن علوية Dr. Hassan Alawiyyeh Laboratory	صور
مستشفى دار الحكمة Dar Al Hikmah Hospital	بعلبك
مستشفى دار الأمل الجامعي Dar Al Amal University Hospital	بعلبك
مختبرات العناية الطبية Medical Care Laboratories – Baalbeck	بعلبك
مختبرات العناية الطبية Medical Care Laboratories - Labweh	اللبوة
مستشفى تلّ شيحا Tall Chiha Hospital	زحلة
مستشفى خوري Khoury Hospital	زحلة
مختبر ميديكال كير سنتر Medical Care Center (MCC)	زحلة
مستشفى اللبناني الفرنسي Hôpital Libano-Français	زحلة
مستشفى الرياق Hôpital El Rayak	الرياق
مستشفى شتورة Chtoura Hospital	شتورة

مختبرات المستشفيات العسكرية

بيروت	المستشفى العسكري المركزي في بيروت Laboratoire Militaire Central
-------	---

المختبرات المؤهلة لأخذ عينات "المسحات الأنفية" بطريقة Drive- thru

مختبر ميديكال دياغنوستيك تريمانت سنتر (الحمراء) Medical Diagnostic Treatment Center (MDTC)	بيروت
مختبر ميد لاب MedLab SAL CIC ALS (الحمراء – الجفنون)	بيروت
مختبرات عيتاني Itani Medical Laboratories (المزرعة)	بيروت
مختبر ساقية الجزير Sakiyet Al Janzir Laboratories (راس بيروت)	بيروت
مختبر ا ب سي ABC Laboratories	بيروت
مختبرات معوض الطبية Mouawad Medical Laboratory	الشيح
مختبرات الشياح (د. فؤاد ربحان) Rihan Medical Center	الشيح
مختبرات المتحدة للرعاية الصحية United Healthcare Laboratory	الشيح
مختبر النقاء الطبي Al Naqaa Medical Center	الأوزاعي
مختبرات البوليغار Laboratoire le Boulevard	بدارو
مركز اليوسف الإستشفائي التعليمي CHU Al - Youssef	حلبا
مستشفى الكورة Hôpital El Koura	الكورة
مركز كسروان الطبي Keserwan Medical Center	كسروان
مختبر إكسبرت لاب Expert Lab	المنصورية
مختبر سانت ايلي Saint-Elie Laboratory	أنطلياس
مختبر ب م ب BMP Laboratory	ثوق مصبح
مختبر الدكتور إيلي طالب Laboratoire Dr. Elie Taleb	جونية
مختبرات الشرق الأوسط للتحاليل الطبية Memer Lab	جونية
مختبر Family Clinic	صيدا
مختبر فيرست لاب First Lab	العاقبية
مختبرات الرياض الطبية Al Riyadh Medical Laboratory	جب جنين
مختبر مركز التشخيص الطبي ADC	جب جنين
مختبر لايف لاب Life LAB	بعلبك
مختبر مركز البقاع الطبي	زحلة
مختبرات السان جورج Laboratoires Saint George	زحلة
مختبرات العربي الطبية Araabi Medical Laboratories	رياق
مختبر مستشفى البقاع	البقاع

المراجع: المعلومات الصادرة عن وزارة الصحة العامة

يمكن الاطلاع على التقرير وكافة التعاميم الرسمية الصادرة على الرابط: <http://drm.pcm.gov.lb>

أو عبر وسائل التواصل الاجتماعي @DRM_Lebanon