

غرفة العمليات الوطنية لإدارة الكوارث  
تقرير يومي حول COVID-19

التاريخ: الجمعة 28 أيار 2021

تقرير رقم: 424

وقت صدور التقرير: 19:00

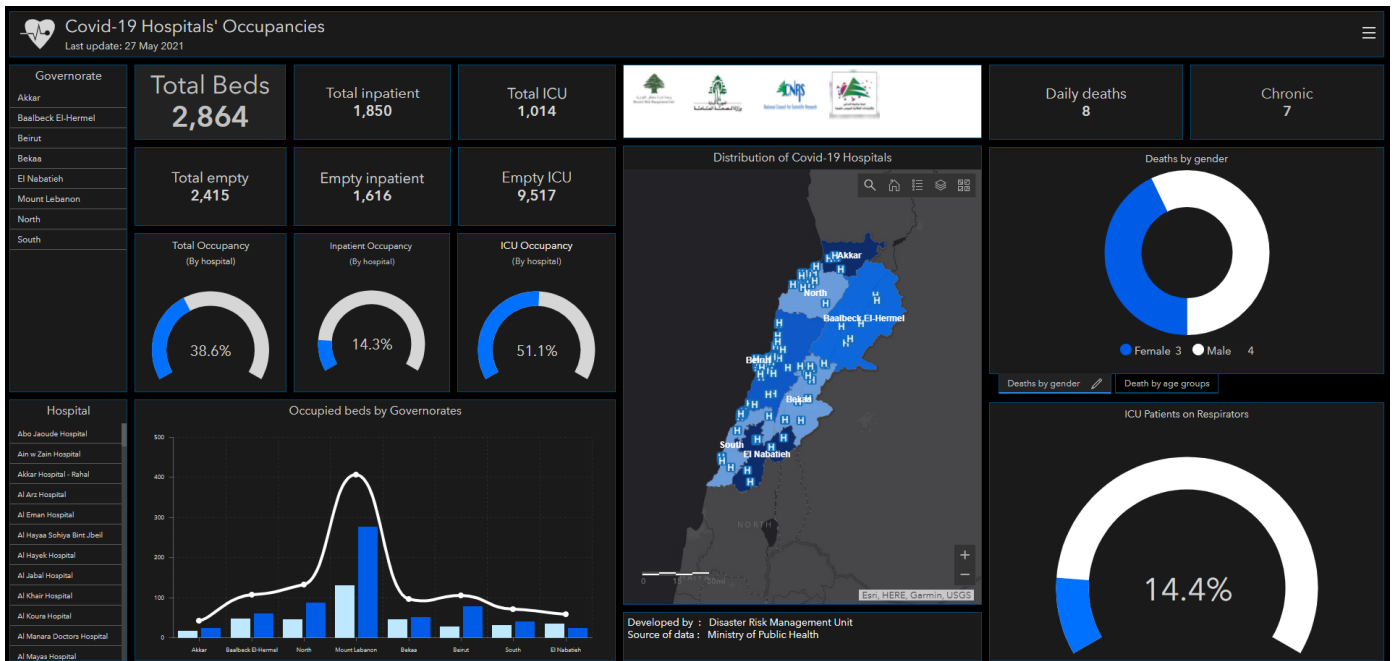
الجديد في التقرير:

- التوصيات الصادرة عن اجتماع لجنة متابعة التدابير والإجراءات الوقائية لمواجهة فيروس كورونا بتاريخ 2021/5/27.
- بيان توضيحي صادر عن غرفة العمليات الوطنية لإدارة الكوارث بتاريخ 2021/5/28 تنفيذاً للقرار رقم 96/م ص تاريخ 2021/2/6 المتعلق بتحديث استراتيجية مواجهة فيروس كورونا ومرحل التخفيف التدريجي لقيود الإغلاق.

516,530 حالة شفاء		7,711 حالة وفاة		539,888 مجموع الإصابات منذ 2020/2/21		298 حالة جديدة	
1,472 حالة جديدة		6 حالات وفاة جديدة		5,528 وافدين		292 مقيمين	
340 حالة استشفاء				15,647 حالة نشطة		2,700 حالة في القطاع الصحي	
66 حالة على التنفس الاصطناعي		0 حالة جديدة في العناية المركزة		175 حالة في العناية المركزة		165 حالة استشفاء متوسطة	
15,307 حالة في العزل المنزلي				0 حالات جديدة في القطاع الصحي		3% نسبة الفحوصات البيجانية لكل 100 فحص خلال الـ 14 يوم المنصرمة	
169,837,695		539,888		4,364,878 العند التراكمي لفحوصات كورونا منذ 21 شباط 2020		النسبة (من عدد السكان)	
3,528,696		7,711		4,642 فحوصات الوافدين المعابر الحدودية		12,575 فحوصات للمقيمين	
2.07%		1.42%		21.6%		تراكمي	
151,616,911		516,530		9.6%		يوم أمس	
				5%		التلقيح ضد كوفيد-19	
						المسجلين	
						جرعة أولى	
						جرعة ثانية	

المراجع: المعلومات الصادرة عن وزارة الصحة العامة

عدد الأسرة المتوافرة للمصابين بفيروس كورونا ونسبة الإشغال (خلال الـ 24 ساعة المنصرمة)



للاطلاع يومياً على كافة تفاصيل توزع الأسرة المتوافرة لمرضى كوفيد-19 في مختلف المحافظات حسب المستشفيات:

عبر الكمبيوتر: <https://bit.ly/DRM-HospitalsOccupancy-PC>

عبر الهاتف: <https://bit.ly/DRM-HospitalsOccupancy-Mobile>

يمكن الاطلاع على التقرير وكافة التعاميم الرسمية الصادرة على الرابط: <http://drm.pcm.gov.lb>

أو عبر وسائل التواصل الاجتماعي @DRM\_Lebanon

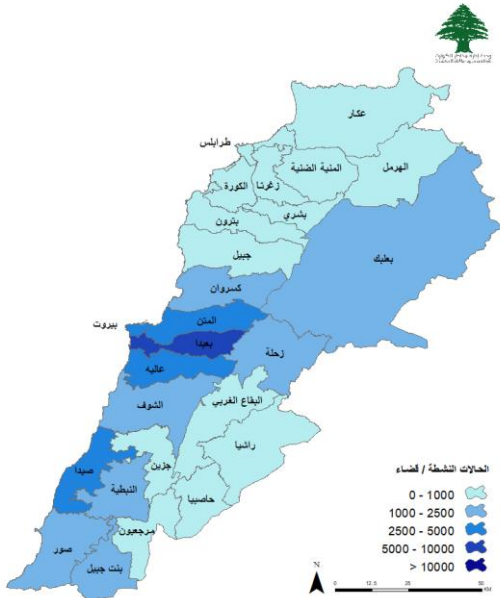
توزع الحالات حسب البلدات خلال الـ 24 ساعة المنصرمة

بيروت	34	بعيدا	47	المتن	22	عكار	صيدا	45	كسروان
الروشة	4	الشباح	7	النبعة	1	مشحا	صيدا القديمة	10	ذوق مكاييل
الحمراء	4	الجناح	3	الروضنة	1	بيت أيوب	البرامية	1	ذوق مصبح
المصيطبة	1	الأوزاعي	3	السبتية	1	شدرا	الهلالية	3	حارة صخر
وطى المصيطبة	1	بنر حسن	3	النقاش	2	قيد التحقق	حارة صيدا	7	بلونة
مار الياس	2	الغبيري	2	الزلقا	2	المنية الضنية	المية ومية	4	فاريا
ثلة الخياط	1	فرن الشباك	2	المنصورية	1	المنية	عين الحلوة	5	جبيل
القطاري	1	حارة حريك	4	بصاليم	1	بخعون	كفريا	1	جبيل
المزرعة	2	برج البراجنة	4	الرايبة	2	زحلة	عبرا	3	عمشيت
البسطة الفوقا	1	المريجة	6	قرنة شهوان	1	مكسة	الغازية	2	حالات
طريق الجديدة	3	بعيدا	2	الريوة	1	تلعبايا	بابلية	1	حصرايل
راس النبع	1	الحازمية	2	بيت الشعار	1	قب الياس	عنقون	1	نهر ابراهيم
الأشرفية	1	الحدث	4	مزرعة يشوع	1	بر الياس	قيد التحقق	7	الكورة
العديلة	1	بسابا	3	زكريت	1	حارة الفيكاني	صور	16	كفر صارون
قيد التحقق	11	عاريا	1	بكفيا	2	قيد التحقق	صور	3	كوسبا
الشوف	10	حماما	1	حملايا	1	البقاع الغربي	الرشيدية	1	كفر حاتا
الناعمة	1	عاليه	32	بتغرين	3	غزة	برج الشمالي	2	برغون
حارة الناعمة	1	شويات العمرسية	3	النبطية	5	السلطان يعقوب	جوبا	1	زغرنا
شحيم	1	حي السلم	2	النبطية التحنا	2	القرعون	طورا	1	حيلان
عانوت	1	خلدة	4	حيوش	1	قيد التحقق	شحور	1	البترون
برجا	1	شويات الامراء	3	كفر تبنيت	1	بعلبك	صريفيا	3	البترون
وادي الزينة	1	عرمون	7	عين قانا	1	بعلبك	طير فلسيه	1	كفيفان
الرميلة	1	بشامون	9	بنت جبيل	6	نحله	زبقين	1	قيد التحقق
السمقانية	1	الكحالة	1	عيترون	1	عرسال	منصوري	1	
بريح	1	بحمدون الضيعة	1	جميجمة	1	شمسطار	قيد التحقق	1	
قيد التحقق	1	المريجات	2	خربة سلم	1	جزين			
مرجعون	7	الهامل	2	كفرا	1	عاريه			
العديسة	1	الهامل	1	دبل	1	عين المير			
الطبية	1	عين الجديدة	1	قيد التحقق	1	الريحان			
ميس الجبل	1	راشيا	1						
قبريخا	2	كفر دنيس	1						
صوانة	2								

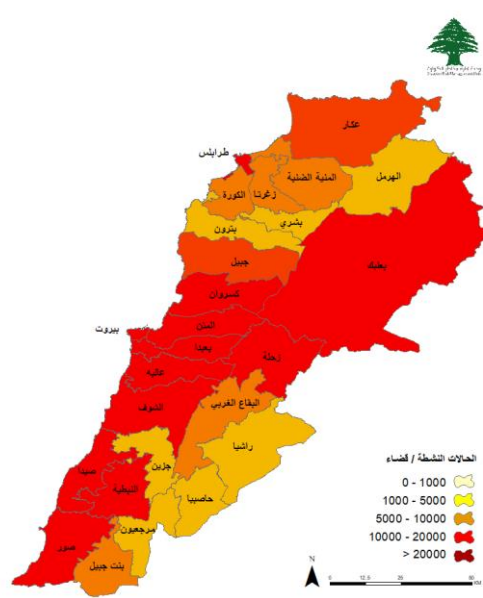
المرجع: المعلومات الصادرة عن وزارة الصحة العامة

## توزع الحالات الإيجابية والحالات النشطة

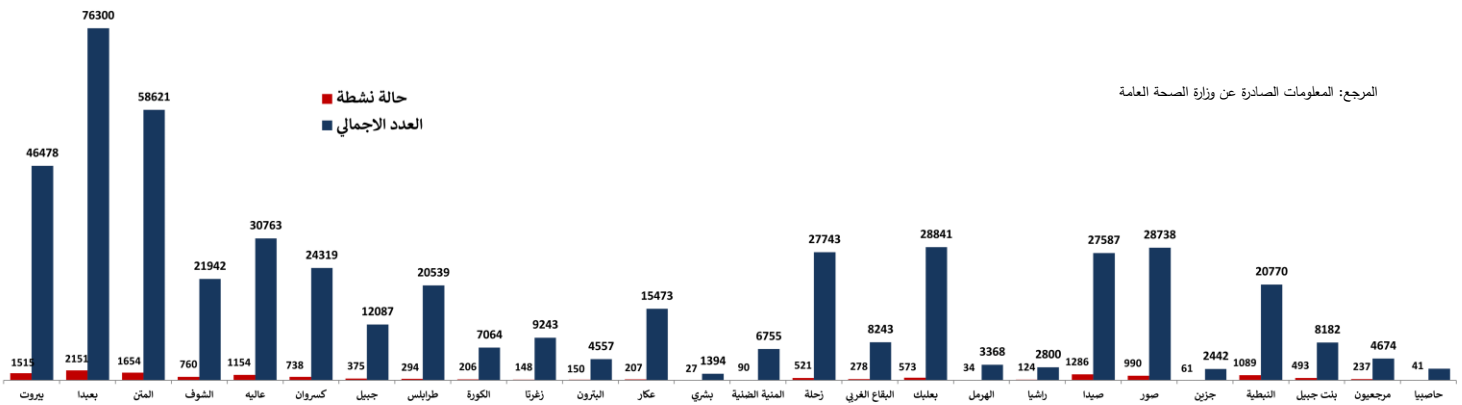
### توزع الحالات النشطة



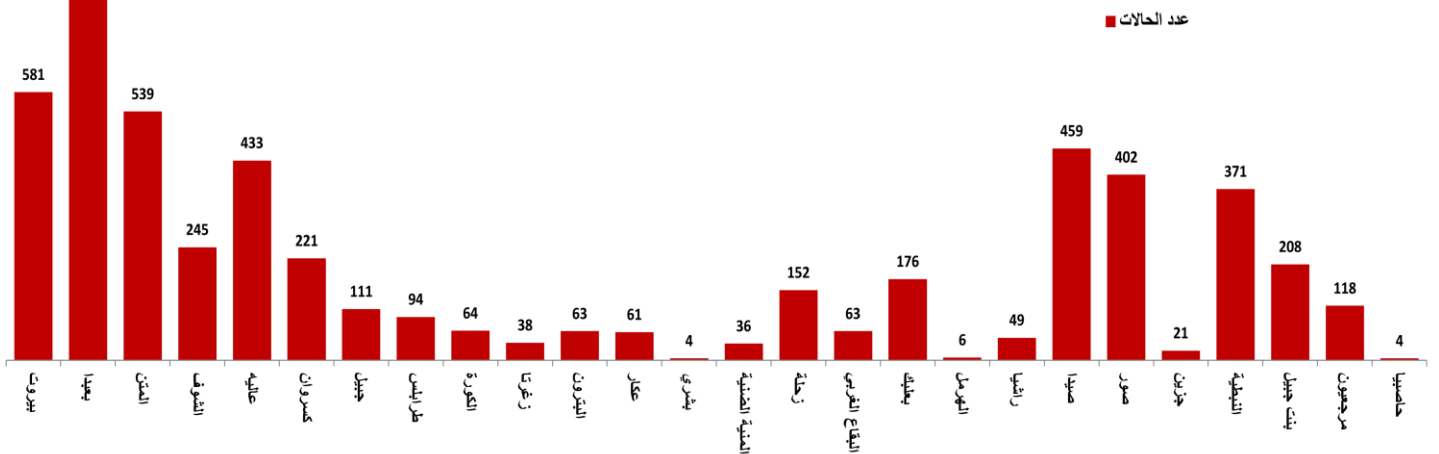
### توزع الحالات الإجمالية



## توزع الحالات التراكمية حسب الأفضية



## عدد الحالات الإيجابية خلال الـ 14 يوم الماضية حسب الأفضية

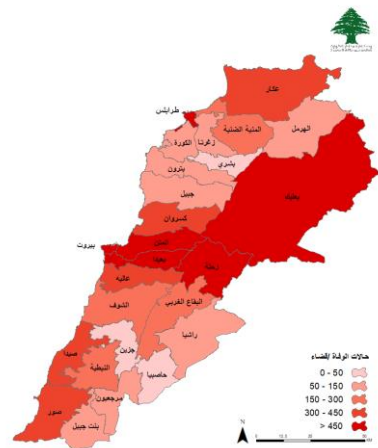
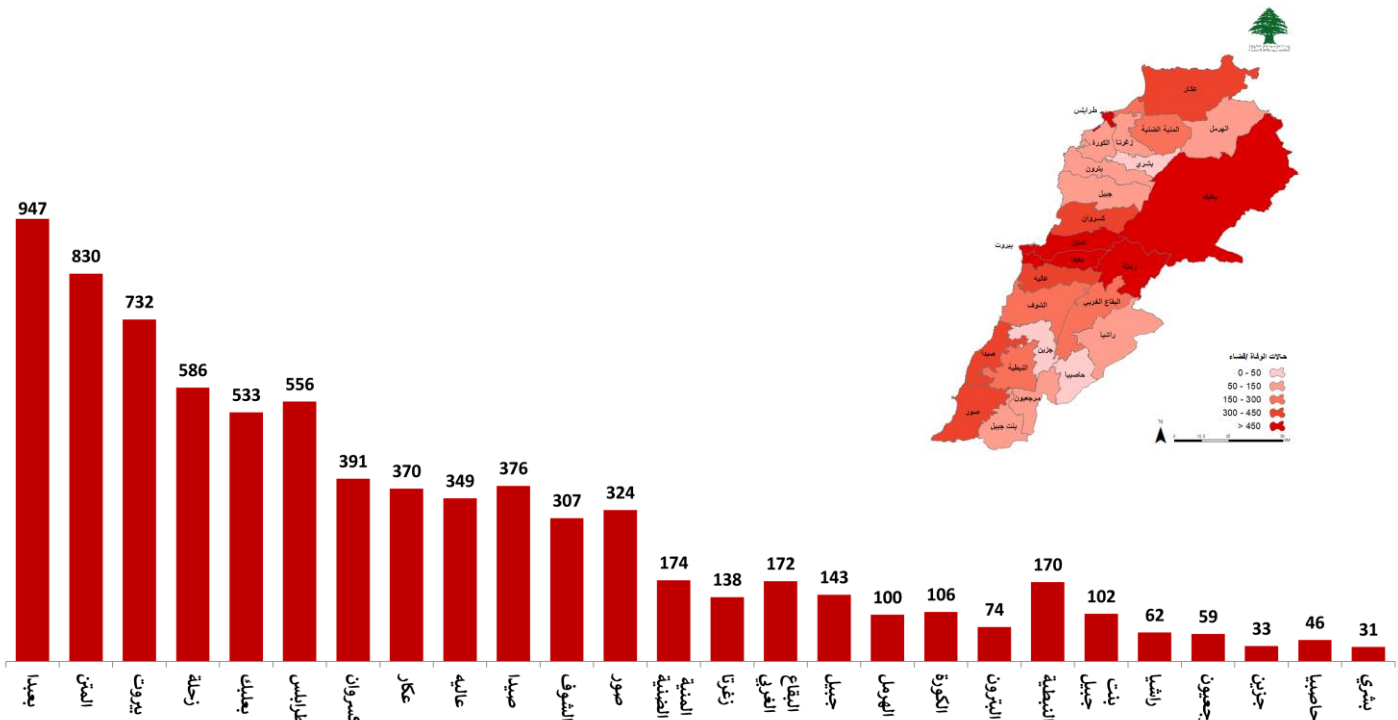


المرجع: المعلومات الصادرة عن وزارة الصحة العامة

يمكن الاطلاع على التقرير وكافة التعاميم الرسمية الصادرة على الرابط: <http://drm.pcm.gov.lb>

أو عبر وسائل التواصل الاجتماعي @DRM\_Lebanon

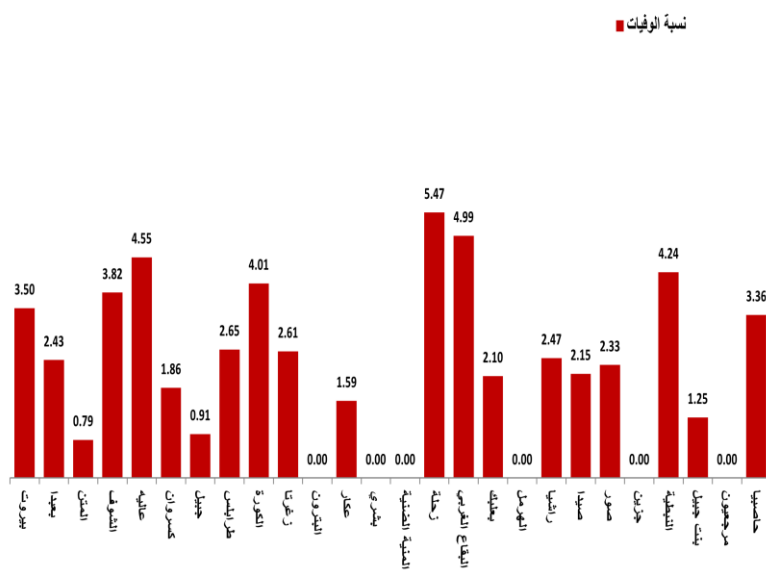
## توزع حالات الوفاة



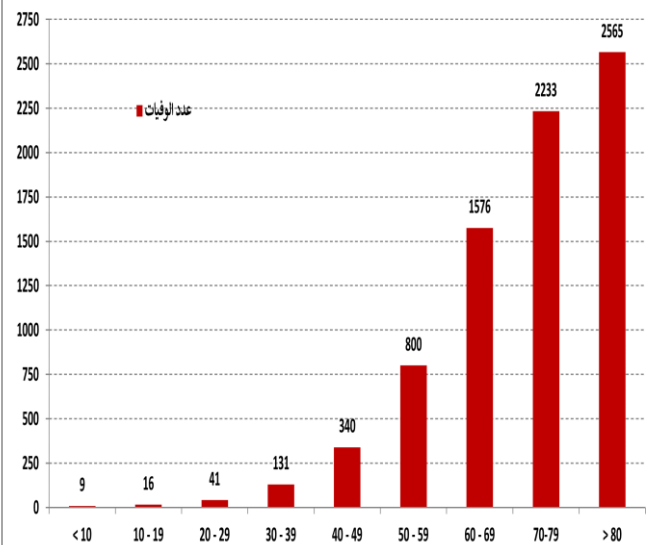
### توزع حالات الوفاة حسب المستشفيات ومنطقة السكن

وجود امراض مزمنة	العمر	الجنس	السكن	المستشفى	#
نعم	45	ذكر	عكار	الراسي الحكومي	1
كلا	56	ذكر	عكار	الراسي الحكومي	2
نعم	63	ذكر	بعلبك	بعلبك الحكومي	3
كلا	65	أنثى	بعبدا	الحياة	4
نعم	78	أنثى	صيدا	الهمشري	5
نعم	79	ذكر	بعلبك	بعلبك الحكومي	6

### نسبة الوفيات خلال الـ 14 يوم المنصرمة حسب الأقسية



### توزع حالات الوفاة حسب الفئة العمرية

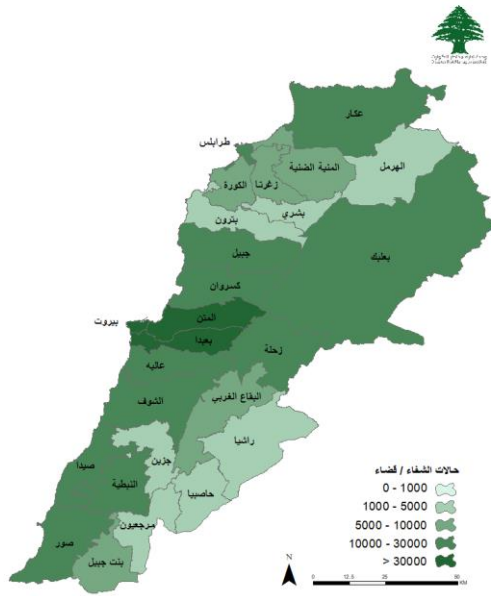


المرجع: المعلومات الصادرة عن وزارة الصحة العامة

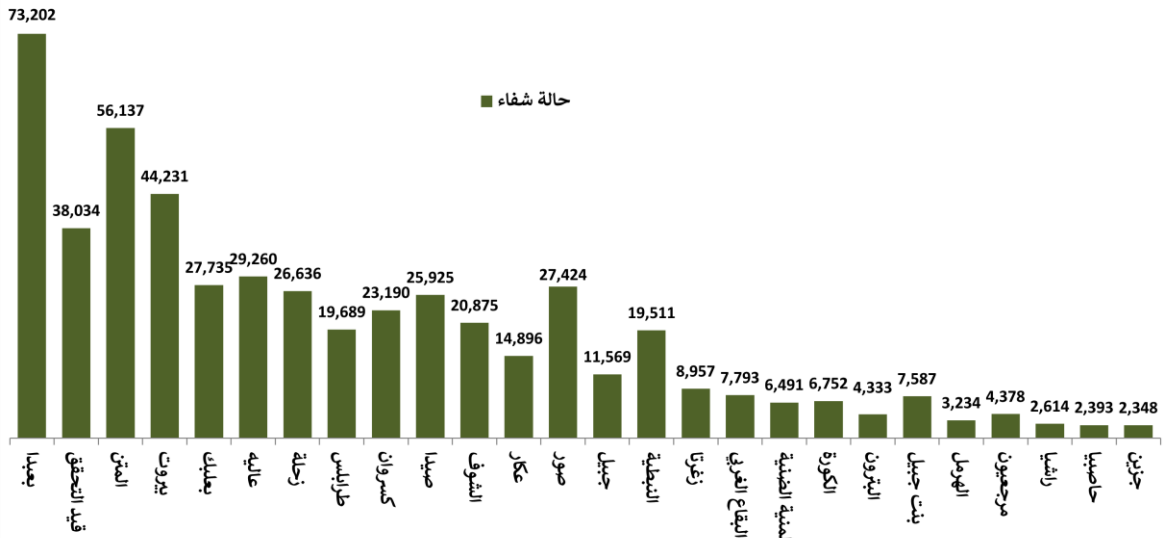
يمكن الاطلاع على التقرير وكافة التعاميم الرسمية الصادرة على الرابط: <http://drm.pcm.gov.lb>

أو عبر وسائل التواصل الاجتماعي @DRM\_Lebanon

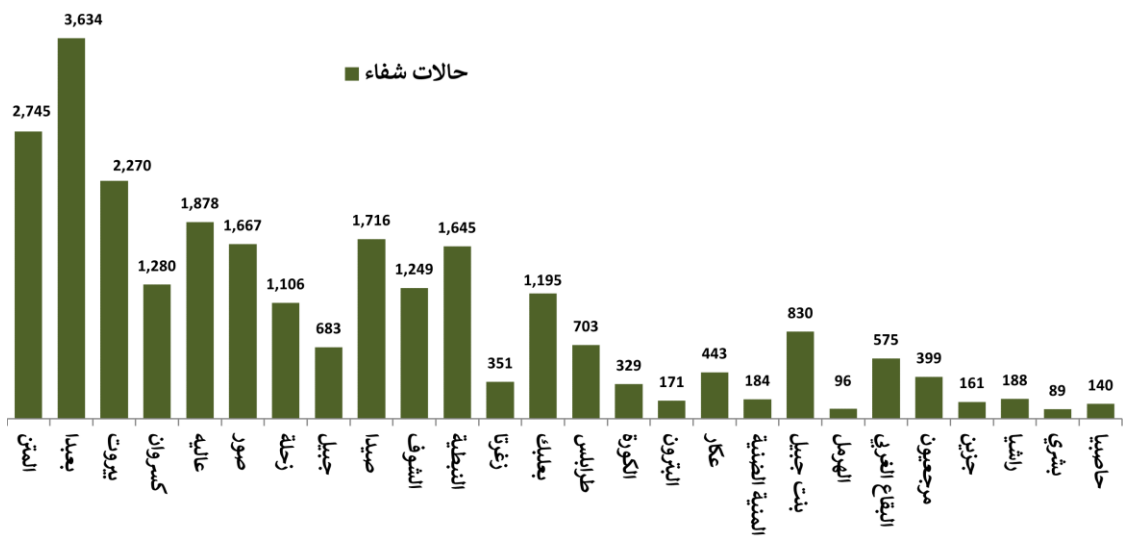
## توزع حالات الشفاء



## توزع حالات الشفاء التراكمية حسب الأفضية



## عدد حالات الشفاء خلال الـ 14 يوم المنصرمة حسب الأفضية



المراجع: المعلومات الصادرة عن وزارة الصحة العامة

يمكن الاطلاع على التقرير وكافة التعاميم الرسمية الصادرة على الرابط: <http://drm.pcm.gov.lb>

أو عبر وسائل التواصل الاجتماعي @DRM\_Lebanon

عدد الساعات المسموح	الخيارات المتاحة Options	الرمز Code
1	لون	1
2	صيدلية	2
4	عيادة طبية أو مختبر طبي	3
4	مستشفى	4
8	صيدلية زراعية وبيطرية	5
3	عيادات بيطرية	6
1	شراء صيدلية وأدوية و/أو مركز التوزيع	7
2	مكتب صيرورة وتحويل أموال	8
4	شركة شحن وتخليص بضائع	9
4	تأمين / ضمان ائتماني / تعاونية مرفأتي الدولة	10
4	مؤسسات صيدلية / مؤسسات صيدلية	11
1	محطة محروقات	12
4	مركز طلب تأشيرة سفر معتمدة لدى السفارات الأجنبية في لبنان	13
2	محطة وشركة تعبئة وتوزيع الغاز	14
6	المطبخ: استقبال مسافر	15
4	إيصال مسافر	16
15	فندق وتوقف مرؤثة	17
8	مراسم دفن	
	غير ذلك، حدد	

**إبراز الإذن  
للقوى الأمنية**



**التأكد من الحصول  
على الموافقة**



**ملء الاستمارة عبر الموقع  
covid.pcm.gov.lb  
أو إرسال رسالة نصية على  
1120**



القرار رقم 26/م ص تاريخ 2021/1/11 - طلب إذن انتقال الأشخاص غير المشمولين باستثناءات الإغلاق العام:

عبر الموقع الإلكتروني [COVID.PCM.GOV.LB](https://covid.pcm.gov.lb) أو إرسال رسالة نصية على 1120

### المنصة الإلكترونية لتسجيل أخذ اللقاح المضاد لفيروس كورونا



#### ألحة المستشفيات والمراكز المعتمدة لإعطاء لقاح أسترازينيكا

رقم الهاتف	العنوان	المحافظة	إسم المستشفى	رقم الهاتف	العنوان	المحافظة	إسم المستشفى
01-830000	الجناح	بيروت	مستشفى رفيق الحريري الحكومي	08-544022	شورة	البيقاع	مستشفى شورة
01-544000	طريق المطار	بيروت	مستشفى بيم	08-651738	مشغرة	البيقاع	مستشفى مشغرة الحكومي
01-858333	طريق المطار	بيروت	مستشفى الساحل	08-305500	مقنة	البيقاع	الهيئة الصحية
01-511488	سن القهل - المتن	جبل لبنان	المستشفى اللبناني الكندي	08-372682	بعلبك	البيقاع	مستشفى الزمان
05-453500	بعيدا	جبل لبنان	مستشفى القلب الأقدس	08-916930	الكرك - زحلة	البيقاع	الجامعة اللبنانية - مجمع زحلة
04-712111	بصاليه - المتن	جبل لبنان	مستشفى مركز الشرق الأوسط الصحي الجامعي	08-200795	الهرمل	البيقاع	مستشفى العاصي
05-957000	الحازمية	جبل لبنان	مستشفى جبل لبنان	08-201151	الهرمل	البيقاع	مستشفى البترول
01-682666	المنصورية	جبل لبنان	مستشفى بلفو	08-543150	تعلبانيا	البيقاع	مستشفى تعلبانيا
05-360555	قرنايل	جبل لبنان	مستشفى الجبل	07-343700	العوسبة	الجوزب	مستشفى حورم
05-463584	الحدث	جبل لبنان	الجامعة اللبنانية - مجمع الحدث	07-721021	صيدا	الجوزب	مستشفى حمود
01-686359	القفار	جبل لبنان	الجامعة اللبنانية - مجمع القفار	07-750190	صيدا	الجوزب	الجامعة اللبنانية - مجمع صيدا
09-857300	جوزية - كرجباب	جبل لبنان	مركز كسوان الطبي	07-443200	الصرقند	الجوزب	مستشفى علام الدين
05-509001	عين وزين - الشوف	جبل لبنان	مستشفى عين وزين	06-930981	الكورة	الشمال	مستشفى الكورة
07-971722	سبلين	جبل لبنان	مستشفى سبلين الحكومي	06-431400	طرابلس	الشمال	مستشفى التنهي
04-712111	بصاليه - المتن	جبل لبنان	مستشفى مركز الشرق الأوسط الصحي الجامعي	06-210179	طرابلس	الشمال	المستشفى الإسلامي
05-554264	عاليه	جبل لبنان	مستشفى الأيمان	06-382554	طرابلس	الشمال	الجامعة اللبنانية - مجمع الشمال
05-453500	بعيدا	جبل لبنان	مستشفى قلب يسوع	06-660575	زغرتا	الشمال	مستشفى سيدة زغرتا
05-488799	حي السلم	جبل لبنان	مركز الرضا	07-866102	ميس الجبل	التبليطية	مستشفى ميس الجبل الحكومي
01-469115	برج البراجنة	جبل لبنان	الهيئة الصحية الإسلامية - مركز برج البراجنة	07-831033	مرجعون	التبليطية	مستشفى مرجعون الحكومي
06-555230	حكا	عكار	مركز الويف الاستشفائي التعليمي	07-760151	التبليطية	التبليطية	مركز الجوزب الطبي

عبر الموقع: <https://covax.moph.gov.lb> أو عبر الخط الساخن: 1214

**استمارة التسجيل لأخذ اللقاح المضاد  
لفيروس كورونا (كوفيد-19)  
Covid-19 Vaccine pre-registration form**

الجمهورية اللبنانية  
وزارة الصحة العامة

**IMPACT**

الرجاء تحديد الفئة التي تنتمي إليها من بين الفئات المدرجة في القائمة أدناه  
Please select to which category you belong among the ones listed below

فئات أخرى  
Other

←

عامل في القطاع الصحي  
Healthcare worker

←

بيانات واستمارة المستشفيات  
Hospital information and feedback

←

المرجع: المعلومات الصادرة عن وزارة الصحة العامة

### الحملة الوطنية للتوعية للتسجيل على منصة اللقاح المضاد لفيروس كورونا

الحياة ما بتتأجل  
**#حلنا\_نتسجل**

للحصول على اللقاح المضاد لكوفيد-19  
تسجلوا على منصة وزارة الصحة العامة  
<https://covax.moph.gov.lb>  
أو اتصلوا  
بالخط الساخن للطاقات  
1214

أو اتصلوا  
بالخط الخاص للتسجيل  
01832700

إن اللقاح المضاد لكوفيد-19 آمن وفعال ومجاني عن طريق  
وزارة الصحة العامة لجميع المقيمين على الأراضي اللبنانية.

الحياة ما بتتأجل  
**#حلنا\_نتسجل**

للحصول على اللقاح المضاد لكوفيد-19  
تسجلوا على منصة وزارة الصحة العامة  
<https://covax.moph.gov.lb>  
أو اتصلوا  
بالخط الساخن للطاقات  
1214

أو اتصلوا  
بالخط الخاص للتسجيل  
01832700

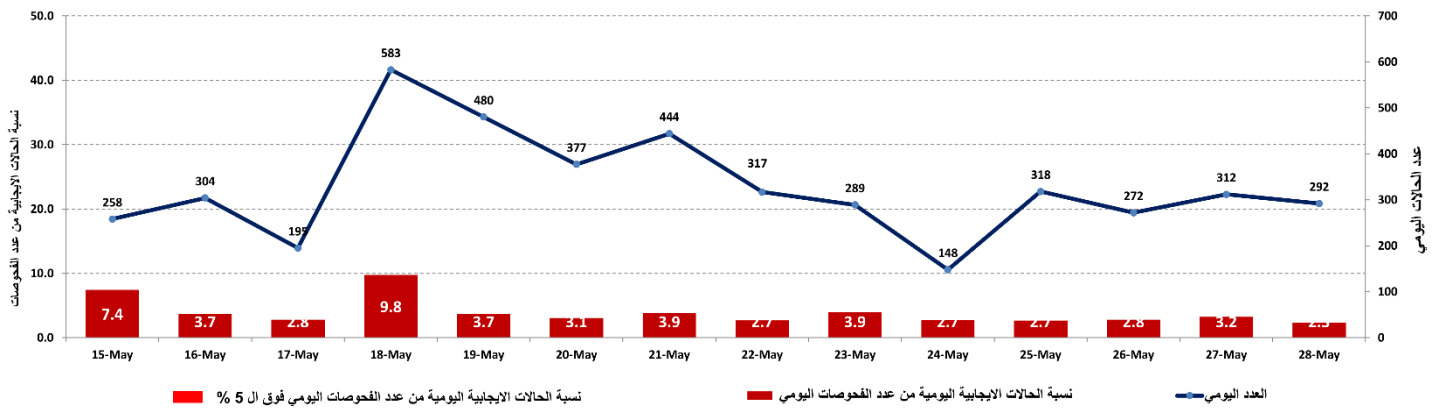
إن اللقاح المضاد لكوفيد-19 آمن وفعال ومجاني عن طريق  
وزارة الصحة العامة لجميع المقيمين على الأراضي اللبنانية.

يمكن الاطلاع على التقرير وكافة التعاميم الرسمية الصادرة على الرابط: <http://drm.pcm.gov.lb>

أو عبر وسائل التواصل الاجتماعي @DRM\_Lebanon

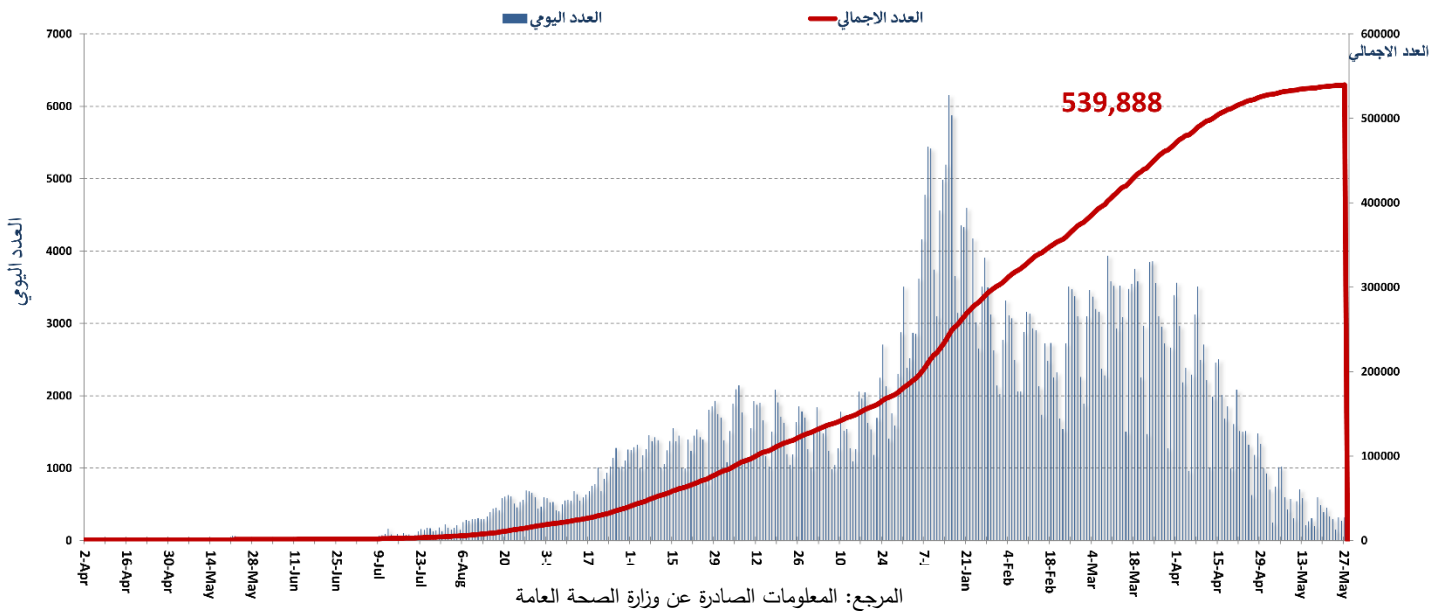


## نسبة الحالات الإيجابية من عدد الفحوصات اليومية خلال الـ 14 يوم الماضية



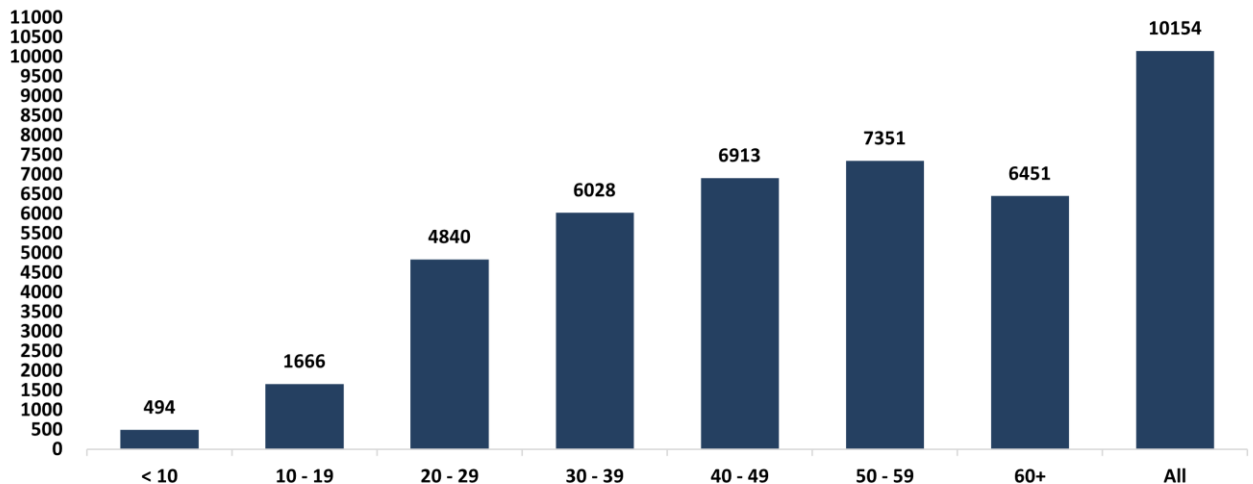
المرجع: المعلومات الصادرة عن وزارة الصحة العامة

## المنحنى الوبائي حسب عدد الحالات اليومية



المرجع: المعلومات الصادرة عن وزارة الصحة العامة

## توزيع الحالات حسب العمر



المرجع: المعلومات الصادرة عن وزارة الصحة العامة

يمكن الاطلاع على التقرير وكافة التعاميم الرسمية الصادرة على الرابط: <http://drm.pcm.gov.lb>

أو عبر وسائل التواصل الاجتماعي @DRM\_Lebanon

## الإجراءات قيد التنفيذ خلال الـ 24 ساعة المنصرمة

### وزارة الصحة العامة

- أكدت وزارة الصحة العامة أن لبنان سيشهد في الأيام والأسابيع المقبلة وصول كميات كبيرة من لقاح فايزر، ممل سيؤدي إلى تسريع عمليات التلقيح وتفعيلها، حيث ستعمل الوزارة على إنشاء مراكز إضافية مؤقتة، وتعزيز المراكز الحالية، وزيادة كمية اللقاحات المتوفرة فيها. كما جددت الوزارة دعوتها إلى المواطنين لتسجيل أنفسهم على المنصة، وتلقي اللقاح عبر وزارة الصحة العامة، لأنها الطريقة الأفضل من أجل حماية المجتمع من انتشار وباء الكوفيد 19، والحفاظ على التحسن في المؤشرات الوبائية لكي ينتقل لبنان من المرحلة الثالثة إلى الثانية، ومنها إلى المرحلة الأولى في الانتشار المجتمعي، حيث يصبح بالإمكان إعادة فتح البلاد بصورة شبه طبيعية وكاملة.
- صدر عن وزارة الصحة العامة في إطار الحملة الوطنية للتلقيح ضد وباء كورونا آلية تنفيذ "ماراثون أسترازينيكا" يوم السبت في 29 أيار 2021 في المراكز المحددة من قبل الوزارة، وذلك وفق المعايير التالية:
  - يحق أخذ اللقاح لكل مقيم على الأراضي اللبنانية من عمر 30 إلى 65 عاماً.
  - في حال كان الشخص مسجلاً على المنصة الخاصة باللقاحات، عليه إحضار مستند التعريف الذي استخدم في عملية التسجيل.
  - في حال لم يكن الشخص مسجلاً، يجب أن يحضر معه أي من الأوراق الثبوتية التالية: هوية، جواز سفر، إخراج قيد فردي أو أي مستند تعريف، حيث سيقوم فريق عمل المركز بمساعدته على التسجيل على المنصة.

المنطقة	العنوان	الهاتف
الضاح	مستشفى سيدة ربانا	06/640275 - 03/115476
كفينا	مستشفى الكفينا	06/930981 - 03/340451
كفينا	خامسة البلد - كفينا	06/930256 - ext. 7774
شرب	مستشفى بشري الحكومي	70/405886
مخمس	مستشفى الشبي	70/113322
مخمس	مركز يوسف الشبي	06/492055 - 03/205640
المخمس	مستشفى عماد الدين	07/643300 - ext. 109 / 03/313801 - ext. 109
مخمس	مستشفى حوران	07/542700 - ext. 204
النبطية	مستشفى بيت جميل الحكومي	03/628807
بيروت	مركز مرجع الفقيه	76/887793
مخمس	مستشفى ميس الجبل الحكومي	71/807649
النبطية	مركز الحسين لدراسة الحمص الألبان - النبطية	07/740151 - 2 / 07/744529 / 07/949300
بعلبك	مستشفى البعلبك	06/072182 - ext. 404 / 06/373482
بعلبك	مركز محمد الصبي	06/305500
بعلبك	مركز تيمون الصبي	06/911243
البيقاع	مركز النبل الحكومي	71/654191
مخمس	مركز الفرير مستشفيا الحكومي	06/651738 - ext. 132 / 74/762886
بعلبك	مستشفى جبل لبنان	06/957000 - ext. 1186
مخمس	مستشفى السامون	01/860333 - ext. 2714
مخمس	مستشفى زهرا	03/154427 / 01/544000 - ext. 7087 / 4885
مخمس	مستشفى الميامر الحكومي	01/641888
مخمس	الكلية الجامعية لطب الأسنان - بعلبك	1780
مخمس	مركز الامام الرضا	05/488070
مخمس	مستشفى الأبرار	05/54264 - ext. 101 - 229

في إطار الحملة الوطنية للتلقيح ضد وباء كورونا تعلن وزارة الصحة العامة عن نهار تلقيح مفتوح بعنوان

# "ماراثون أسترازينيكا"

التاريخ: السبت 29-5-2021

التوقيت: من الساعة 8 صباحاً لغاية 6 مساءً

المكان: عدد من المراكز المعتمدة لدى وزارة الصحة العامة.

الضوابط:

- يجب أخذ اللقاح لكل مقيم على الأراضي اللبنانية من عمر 30 لغاية 65 عاماً.
- في حال كان الشخص مسجلاً على المنصة الخاصة باللقاحات، عليه إحضار مستند التعريف الذي استخدم في عملية التسجيل.
- في حال لم يكن الشخص مسجلاً، يجب أن يحضر معه أي من الأوراق الثبوتية التالية: هوية، جواز سفر، إخراج قيد فردي أو أي مستند تعريف، حيث سيقوم فريق عمل المركز بمساعدته على التسجيل.

### الصليب الأحمر اللبناني

الحالات التي تم نقلها إلى المستشفيات	عدد فحوصات PCR التي تم نقلها إلى المستشفيات	عدد المستفيدين من المنصات الإلكترونية
29,081 (16 حالة جديدة)	95,235 (98 فحصاً جديداً)	6,264 (مستفيدان جديداً)

### الأجهزة الأمنية والعسكرية

#### الإجراءات التي تم التبليغ عنها خلال الـ 24 ساعة المنصرمة

الجهة	التبليغ
الجيش	- توزيع مساعدات اجتماعية (400 ألف ليرة لبنانية) ومساعدات غذائية في كافة المناطق اللبنانية عبر مكتب التعاون العسكري المدني. - مؤازرة الأجهزة الأمنية في تطبيق القرارات الصادرة عن مجلس الوزراء. - الإفادة عن إجراء 219/ فحص PCR لعناصر من الجيش، حيث تبين وجود 8/ حالات إيجابية: 2/ خدمة فعليه، 1/ متقاعد، 5/ مدني.
المديرية العامة لقوى الأمن الداخلي	- تسطير 51,060 محضراً مكتوباً بحق المخالفين لقرارات التعبئة العامة منذ 2021/1/14. - توزع مجموع المحاضر التي تم تسطيرها بحق المخالفين لقرارات التعبئة العامة منذ 2021/3/8 حسب المناطق على النحو التالي:
	مجموع المحاضر منذ 2020/3/8
	بيروت 54157
	جبل لبنان 68341
	البيقاع 27630
	الشمال 21176
	الجنوب 21205
	المجموع 192509
المديرية العامة للأمن العام	- الإفادة عن عدد الحالات الإيجابية الجديدة في مختلف المحافظات والحالات في الحجر المنزلي. - متابعة الإجراءات المعتمدة على الحدود الجوية والبرية والبحرية بالتعاون مع فرق وزارة الصحة العامة.
المديرية العامة لأمن الدولة	- تسيير دوريات في مختلف المحافظات وإقامة نقاط مراقبة ثابتة ومتحركة لمتابعة تنفيذ قرار الإغلاق العام وتحرير مخالفات بحق المخالفين بالتعاون مع البلديات وتنبيه المواطنين للالتزام بالتدابير الوقائية. - الإفادة عن عدم التزام بالتدابير والإجراءات الوقائية في طرابلس وزغرتا والمنية الضنية والكورة، بالإضافة إلى التزام شبه معدوم في بعلبك الهرمل. - الإفادة عن تجمع تضامني مع الشعب الفلسطيني في مدينة صيدا. - الإفادة عن تنفيذ الهيئة الصحية الإسلامية بالتعاون مع وزارة الصحة العامة حملة فحوصات PCR في بلدات الجمجمة، عيناتا، عيتا الشعب، عيترون، برعشيت، شقرا وكونين.

### وزارة الأشغال العامة والنقل

#### مطار رفيق الحريري الدولي (خلال الـ 24 ساعة الماضية)

الرحلات القادمة	الرحلات المغادرة
عدد الرحلات 54	عدد الرحلات 53
عدد الوافدين 5186	عدد المغادرين 5062

#### المرافئ (خلال الـ 24 ساعة الماضية)

المرافئ	السفن القادمة	السفن المغادرة
العدد	الوجهة	الحمولة
1	ليماسول	مستوعبات
1	بور سعيد	مستوعبات
1	اليونان	جفصين
1	العريش	ملح
1	الإسكندرية	خردة
1	روسيا	مازوت
2	المجموع	2





المختبرات التي لم تلتزم بالإجراءات المعتمدة من قبل وزارة الصحة العامة خلال الـ 24 ساعة المنصرمة

المختبرات التي لم تحدد القضاء

عدد الحالات الإيجابية دون تحديد القضاء	المختبرات / المستشفيات
2	مستشفى رفيق الحريري الجامعي
1	مستشفى سرحال

المختبرات التي لم تحدد مكان السكن

عدد الحالات الإيجابية دون تحديد مكان السكن	المختبرات / المستشفيات
4	مختبرات INOVIE
3	مختبرات السلام
2	مستشفى رفيق الحريري الجامعي
1	مستشفى سرحال
1	المستشفى اللبناني الفرنسي

المختبرات التي لم تحدد رقم الهاتف

عدد الحالات الإيجابية دون تحديد القضاء	المختبرات / المستشفيات
2	مستشفى رفيق الحريري الجامعي

اللائحة المحدثة للمختبرات المعتمدة من قبل وزارة الصحة العامة لإجراء فحوصات الـ PCR

المختبرات الحكومية المؤهلة لإجراء التشخيص المخبري لفيروس كورونا بطريقة الـ PCR-RT

المختبر	الموقع
RHUH	مستشفى رفيق الحريري الجامعي بيروت
HALBA Governmental Hospital	مستشفى حلبا الحكومي حلبا
TRIPOLI Governmental Hospital	مستشفى طرابلس الحكومي طرابلس
BATROUN Governmental Hospital	مستشفى البترون الحكومي البترون
Ftuh Kesserwan Gov. Hospital	مستشفى فتوح كسروان الحكومي (البوار) كسروان
Seblin Governmental Hospital	مستشفى سبلين الحكومي سبلين
Saida Governmental Hospital	مستشفى صيدا الحكومي صيدا
NABIH BERRI Gov. Hospital	مستشفى نبيه برّي الحكومي الجامعي النبطية
TEBNIN Governmental Hospital	مستشفى تبنين الحكومي تبنين
BINT JBEIL Governmental Hospital	مستشفى بنت جبيل الحكومي بنت جبيل
BAALBECK Gov. Hospital	مستشفى بعلبك الحكومي بعلبك
Hermel Governmental Hospital	مستشفى الهرمل الحكومي الهرمل
ELIAS EL HRAWI Gov. Hospital	مستشفى الرئيس الياس الهراوي الحكومي زحلة
Baabda Governmental Hospital	مستشفى بعبدا الحكومي بعبدا

المختبرات الخاصة المؤهلة لإجراء التشخيص المخبري لفيروس كورونا بطريقة الـ PCR-RT

المختبر	الموقع
AUBMC	مستشفى الجامعة الأميركية بيروت
Hôtel Dieu de France	مستشفى أوتيل ديو الجامعي بيروت
Laboratoires Rodolphe Mérieux (Université Saint-Joseph)	مختبرات رودولف ميرييو (الجامعة اليسوعية - المتحف) بيروت
George-Saint UMC Hospital	مستشفى القديس جاورجيوس الجامعي بيروت
General Makassed Hospital	مستشفى المقاصد بيروت
LAU Medical Center - Rizk Hospital	مستشفى رزق الجامعي بيروت
CHU - Geitawi Libanais Hospital	مستشفى اللبناني الجعيتاوي الجامعي بيروت
Hôpital Notre-Dame du Rosaire	مستشفى الوردية بيروت
Clemenceau Medical Center (CMC)	مركز كليمنصو الطبي بيروت
Doctors' Center	مختبر مركز الأطباء بيروت
Fontana Laboratories	مختبر فونتانا (الحمرا) بيروت
General Security Laboratories	مختبر الأمن العام (العديلة) بيروت
CEMA	مختبر سيما بيروت
Ghorra-Jabre Laboratories	مختبرات جبر وعرة الأشرفية
Saint Marc Medical & Diagnostic Center	مختبر السان مارك الأشرفية
PHD	مختبر PHD بيروت
Saint Joseph Medical Center	مختبر مركز مار يوسف الطبي بيروت
Dar al Hawraa Medical Center	مختبر دار الحوراء بيروت
Bey Lab - Furn El Shubbek	مختبر باي لاب فرن الشباك
Laboratoire Moderne (Modern Lab.- Berjaoui)	المختبرات الحديثة الغبيري
Sahel General Hospital (SGH)	مستشفى الساحل الغبيري
Al Zahraa Hospital	مستشفى الزهراء الجامعي الغبيري
Al Rassoul Al Aazam Hospital	مستشفى الرسول الأعظم برج البراجنة
Bahman Hospital	مستشفى بهمن حارة حريك
National Diagnostic Services Company (NDSC)	مختبر ناشيونال دياغنونستك حارة حريك
Center Diagnostic Medical	مختبر الدكتور محمود عثمان - مركز التحاليل الطبية المريجة

ADC (Center Diagnostic American)	مختبر أميريك دياغنوستك سنتر	الجناح
Mount Lebanon Hospital	مستشفى جبل لبنان	بعيدا
Hadath – George-Saint Hôpital	مستشفى السان جورج الحدث	بعيدا
Laboratory Al Hadi	مختبر الهادي	بعيدا
INOVIE	مختبر-INOVIE Liban	بعيدا
Molecular Biology and Cancer immunology Laboratory in LU	مختبر علم الأحياء الجزيئية في الجامعة اللبنانية	الحدث
Saint-Michel Lab	مختبر سان ميشال للتحاليل الطبية	الضبية
Sacré - Coeur Hôpital	مستشفى قلب يسوع	الحازمية
Clinigene	مختبر كلينيجان	الحازمية
Dr. Samir Serhal Hospital	مستشفى سرحال	المتن
Life for Trans medical	مختبر ترانسيميديكال فور اليف	المتن
Hopital St. Joseph	مستشفى مار يوسف ( مركز ريموند وعائدة نجار )	المتن
Haroun Hospital	مستشفى هارون	الزلقا
	مختبر مركز الشرق الأوسط الصحي	بصاليم
Bellevue Medical Center (BMC)	مستشفى بلفو	المنصورية
Haykal Albert Hôpital	مستشفى هيكل	الكورة
University of Balamand	مختبر جامعة البلمند	الكورة
Centre Hospitalier du Nord (CHN)	مركز الشمال الاستشفائي	زغرنا
Saydet Zghorta University Medical Center	سيده زغرنا – المركز الجامعي الطبي	زغرنا
Family Medical Center – Zghorta	المركز العائلي الطبي	زغرنا
Mazloum Hospital	مستشفى المظلوم	طرابلس
Al Mounla Hospital	مستشفى المنلا	طرابلس
Nini Hospital	مستشفى النيني	طرابلس
LMSE	مختبر ميكروبيولوجيا الصحة والبيئة، الجامعة اللبنانية	طرابلس
Islamic Charitable Hospital	المستشفى الإسلامي الخيري	طرابلس
Dar El Chifaa Hospital	مختبر مستشفى دار الشفاء	طرابلس
Secours des Dame-Notre – CHU	مستشفى سيده المعونات الجامعي	جبيل
Boulos & Akiki Lab	مختبر عقيفي وبولس	جبيل
Wakim Centre Médical	مختبر واكيم	جونية
Elite Medical Center	مختبر إيليت الطبي	جعيتا
Hospital Wzein Ain	مستشفى عين وزين	الشوف
Eva Lab	مختبر إيفا لاب	عرمون
UMC Hospital Hammoud	مستشفى حمود الجامعي	صيда
Al Karim Medical Laboratory (KML)	مختبر الكريم	صيда
Al Labib Medical Center	مركز لبيب الطبي	صيда
	مختبر ال- Lebanese Diagnostic Center	صور
Family Medical Laboratories	مختبر العائلة	الغازية
Hospital Harb Ragheb Sheikh	مستشفى الشيخ راجب حرب	النبطية
SDC (Center Diagnostic Sabbah)	مختبر الصباح	النبطية
Al Salam Laboratories	مختبر السلام	النبطية
Hopital Du Secours Populaire	مختبر مستشفى النجدة الشعبية	النبطية
Jabal Amel Hospital	مستشفى جبل عامل	صور
Mashrek Diagnostic Center (MDC)	مختبر المشرق للتشخيص الطبي	صور
Dar Al Hikmah Hospital	مستشفى دار الحكمة	بعلبك
Hospital University Dar Al Amal	مستشفى دار الأمل الجامعي	بعلبك
Medical Care Laboratories - Baalbek	مختبرات العناية الطبية	بعلبك
Medical Care Laboratories - Labweh	مختبرات العناية الطبية	اللبوة
Tal Chiha Hospital	مستشفى تل شيحا	زحلة
Hospital General Khoury	مستشفى خوري	زحلة
MCC (Center Care Medical)	مختبر ميديكال كير سنتر	زحلة
Hopital Libano-Francais	المستشفى اللبناني الفرنسي	زحلة
Hopital Reyak	مستشفى رياق	رياق

#### مختبرات المستشفيات العسكرية

Hôpital Central Militaire	المستشفى العسكري المركزي في بيروت	بيروت
---------------------------	-----------------------------------	-------

#### المختبرات المؤهلة لأخذ عينات "المسحات الأنفية" بطريقة " Drive-Thru"

Medical Diagnostic Treatment Center (MDTC)	مختبر ميديكال دياغنوستك تريمانت سنتر (الحمراء)	بيروت
ALS CIC SAL Med-Lab	مختبر ميد لاب الحمراء – الجفینور	بيروت
Itani Medical Laboratories	مختبرات عيتاني	بيروت
Sakiet Al Janzir Laboratories	مختبر ساقية الجنزير	بيروت
ABC Laboratories	مختبر أ ب سي	الأشرفية
Mouawad Medical Laboratory	مختبرات معوض الطبية	الشيح
Rihan Medical Center	مختبرات الشياح (د. فواد ریحان)	الشيح
United Healthcare Center	مختبرات المتحدة للرعاية الصحية	الشيح
Al Naqaa Medical Center	مختبر النقاء الطبي	الأوزاعي
Laboratoire le Boulevard	مختبرات البولفار	بدارو
CHU Al Yusef	مركز اليوسف الاستشفائي التعليمي	حلبا
Hopital El Koura	مستشفى الكورة	الكورة
Kesserwan Medical Center	مركز كسروان الطبي	كسروان
Lab Expert	مختبر إكسبرت لاب	المنصورية
Saint Elie Laborator	مختبر سانت إيلي	انطلياس

BMP Laboratory	مختبر ب م پ	ذوق مصبح
Laboratoire Dr. Elie Taleb	مختبر الدكتور إيلي طالب	جونية
MEMER Leb	مختبرات الشرق الأوسط للتحاليل الطبية	جونية
Family Clinic	مختبر فاميلي كلينيك	صيدا
First Lab	مختبر فيرست لاب	العاقبية
Riyad Medical Laboratories	مختبرات الرياض الطبية	جب جنين
ADC	مختبر مركز التشخيص الطبي	جب جنين
LAB Life	مختبر لايف لاب	بعلبك
Beqaa Medical Lab	مختبر مركز البقاع الطبي	زحلة
Laboratoires Saint George	مختبرات السان جورج	زحلة
Araibi Medical Laboratories	مختبرات العربي الطبية	رياق
	مختبر مستشفى البقاع	البقاع

المرجع: المعلومات الصادرة عن وزارة الصحة العامة

يمكن الاطلاع على التقرير وكافة التعاميم الرسمية الصادرة على الرابط: <http://drm.pcm.gov.lb>

أو عبر وسائل التواصل الاجتماعي @DRM\_Lebanon