

غرفة العمليات الوطنية لإدارة الكوارث التقرير اليومي حول COVID-19

وقت صدور التقرير: 08:00

تقرير رقم: 236

التاريخ: الاثنين 9 تشرين الثاني 2020

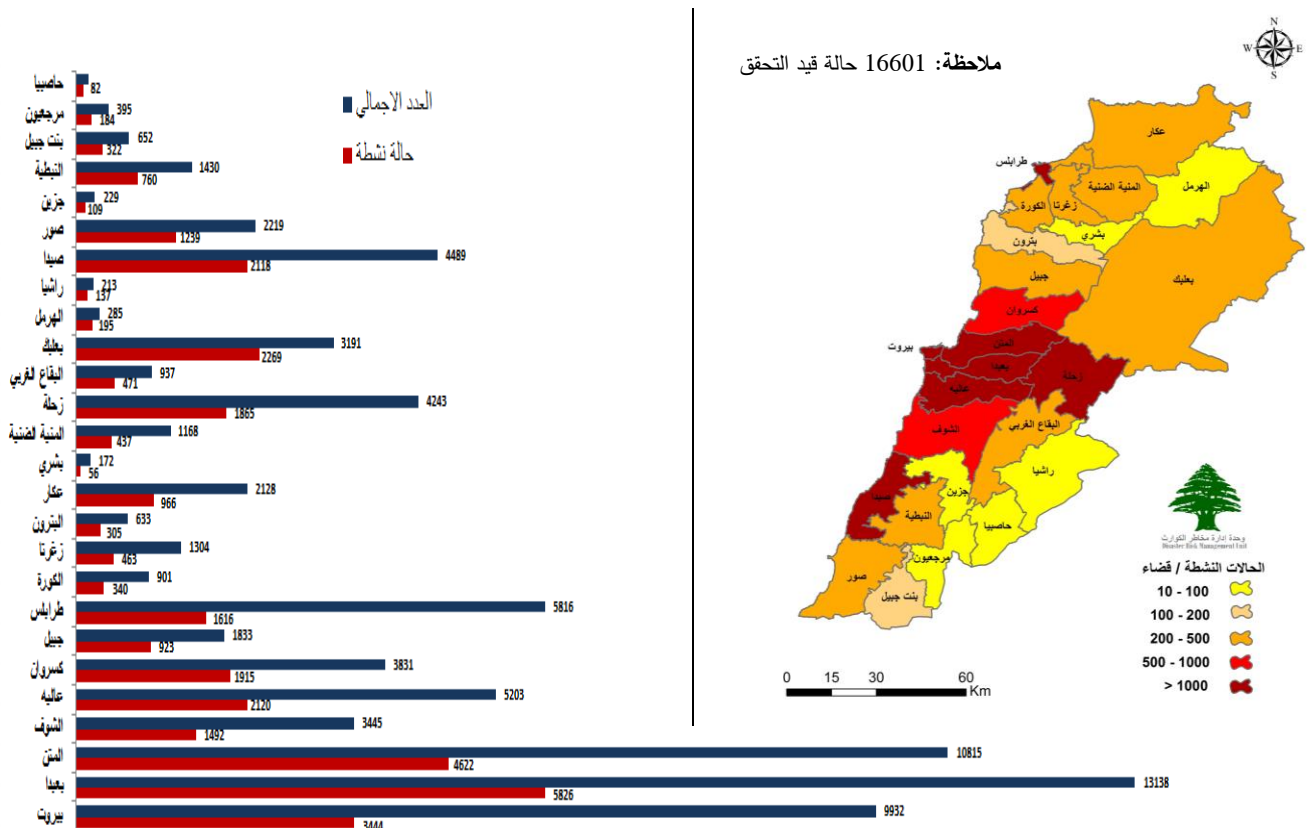
الجديد في التقرير:

مذكرة صادرة عن وزارة الصحة العامة رقم 159 بتاريخ 2020/11/6 تتعلق بفحص المخالطين وتسريح المعزولين والمجورين.

52,677 حالة شفاء		732 حالة وفاة		95,355 مجموع الإصابات منذ 21 شباط 2020		1,119 حالة جديدة	
949 حالة شفاء جديدة		9 حالات وفاة جديدة		2,515 وافدين		92,840 مقيمين	
831 حالة استشفاء				41,946 حالة نشطة		1,503 حالة في القطاع الصحي	
134 حالة على التنفس الاصطناعي		18 حالة جديدة في العناية المركزة		305 حالات في العناية المركزة		526 حالة استشفاء متوسطة	
				41,115 حالة في العزل المنزلي		1 حالة جديدة في القطاع الصحي	
						87 الحالات المكررة	
						20,3% نسبة الفحوصات البيجينية	
						1,276,426 فحص كورونا منذ 21 شباط 2020	
						1,133 فحوصات للمقيمين عبر المطار والمعايير الحدودية	
						5,309 فحوصات للمقيمين خلال 24 ساعة المنصرمة	

المرجع: المعلومات الصادرة عن وزارة الصحة العامة

توزع الحالات النشطة حسب الأقسية



المرجع: المعلومات الصادرة عن وزارة الصحة العامة

يمكن الاطلاع على التقرير وكافة التعاميم الرسمية الصادرة على الرابط: <http://drm.pcm.gov.lb>

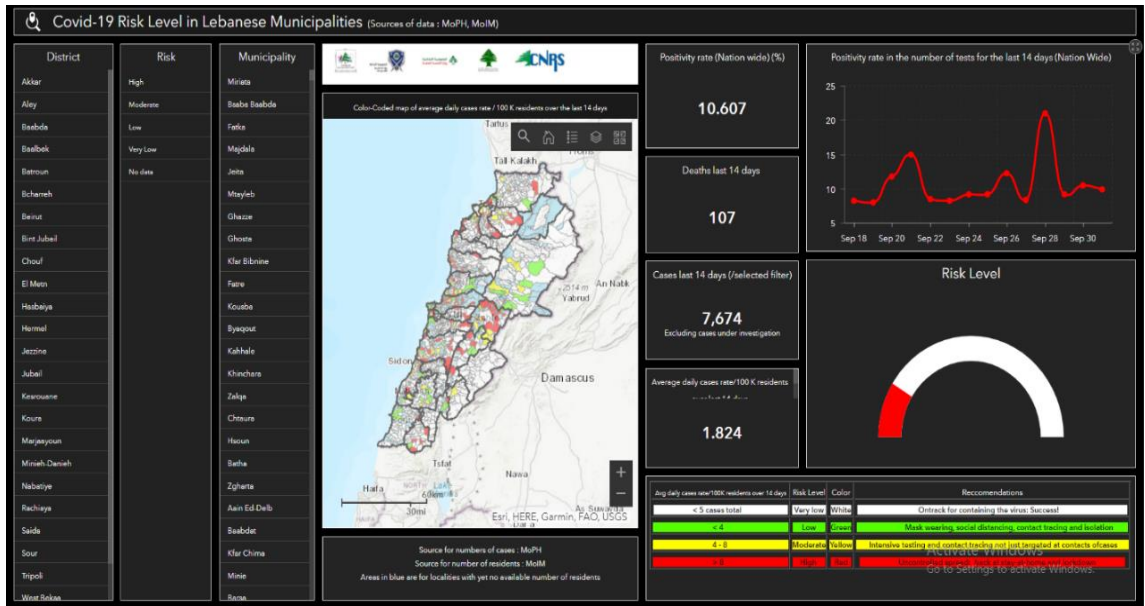
أو عبر وسائل التواصل الاجتماعي @DRM_Lebanon

توزع الحالات اليومية حسب البلديات

بيروت	107	بعيدا	180	المتن	116	الشوف	55	كسرون	26	طرابلس	48
عين المريسة	6	الشيح	14	برج حمود	9	المشرف	1	صربا	3	الزيتون	5
راس بيروت	4	الجناح	10	النبعة	1	شحيم	8	الكسليك	1	القبعة	5
المنارة	1	الاوزاعي	3	سن الفيل	3	كترمايا	2	نوق مكابيل	3	الزاهرية	3
قريطم	3	بئر حسن	1	جديدة المتن	2	برجا	18	أونيس	1	ميناء طرابلس 1	6
الحمرا	6	العبيري	30	البوشيرة	1	بعاصير	1	جونيه حارة صخر	1	ميناء طرابلس 2	1
المصيطبة	2	عين الرمانه	5	الدورة	2	الديبة	1	طبرجا	1	الفلمون	3
مار الياس	5	فرن الشباك	2	الروضه	5	الجبية	3	أنما والدفعة	4	البداوي	6
دار الفتوى	1	حارة حريك	34	سد البوشيرة	2	ضهر المغارة	1	بلونة	2	المدينة الجديدة	3
الصناعات	5	الليلكي	10	السنيية	2	الرملية	2	السهيبة	1	قيد التحقق	16
الظريف	1	برج النراجنة	17	الدكوانة	9	الوردانية	2	جعبتا	1	بعلبك	143
المزرعة	5	المريجة	9	تل الزعتر	1	الزعرورية	3	برج الفتوح	1	بعلبك	22
برج أبو حيدر	1	تحويطه الغدير	4	المكلس	1	عين زحلنا	1	درعون	1	عين بورضاي	1
البسطه الفوقا	2	بعيدا	3	أنطلياس	3	الغريفة	2	غباله	1	دورس	5
طريق الجديدة	11	الحازمية	8	الناقش	2	الجاهلية	2	عشقوت	5	نحلة	4
راس النبع	2	القباضية	1	الزلقا	3	الكحلونية	1	جبيل	7	مجدلون	1
البسطه التحتا	4	مار تقلا	1	بياقوت	2	الباروك	1	جبيل	2	حوش بردى	1
الاشرفية	10	الحدث	15	الضبيبة	1	قيد التحقق	6	بلاط	1	مقنة	2
قيد التحقق	38	الجمهور	1	مزرعة دير عوكر	1	عاليه	52	عمشيت	1	سعيدى	1
البيرون	3	كفر شيمو	2	المنصورية	9	شويات العمروسية	5	نهر ابراهيم	1	كفر دان	1
شكا	2	وادي شحرور	1	الفنار	5	حي السلم	14	بربرة	1	حدث	1
سمار جبيل	1	بسابا	2	عين سعادة	1	خلدة	1	قيد التحقق	1	الفاكهة	2
عكار	34	راس الحرف	1	روميه	2	شويات الامراء	3	البقاع الغربي	10	جديدة الفاكهة	1
عرقا	1	العبادية	1	بصالم	7	دير قويل	3	مشعرة	2	عين	3
برج العرب	1	قرية	1	نايه	2	عرمون	16	جب جنين	1	النبى عثمان	1
تكريت	1	عاريا	1	الرابية	2	بشامون	4	مناره (حمامة)	1	البيرة	1
عكار العتيقة	4	صليما	2	قرنة شهوان	3	عاليه	2	الصويري	3	توفيقه	1
كوشا	2	قيد التحقق	1	الريوة	2	عينات	1	ليايا	1	شعت	2
نهر البارد	2	زحلة	60	بيت الشعار	1	بيصور	1	قيد التحقق	2	دير الاحمر	5
عبد	1	البرياره	2	ديك المحدثي	8	كفر متى	1	الهرمل	10	المشيتية	1
بزال	1	زحلة المعلقة	1	عين عار	1	قيد التحقق	1	الهرمل	8	اليمونة	1
حرار	1	كرك نوح	2	مزرعة يشوع	1	الكورة	4	قيد التحقق	2	بنداييل	3
قرقف	3	حوش الامراء	9	زكريت	1	كوسبا	1	صيدا	41	قصرنبا	5
مشمش	2	زحلة اراضي	2	بكفيا	1	أنفه	2	صيدا القديمة	26	تمنين الفوقا	16
فنديق	1	النبى ايلان	1	بيت شباب	2	ضهر العين	1	الهلالية	1	بيت شاما	2
بيرة	1	حزرتا	1	برمانا	2	زغرنا	11	حارة صيدا	1	حوش الرفافة	2
شندرا	1	أبلح	1	بعيدات	2	زغرنا	2	عين الحلوة	1	تمنين التحتا	4
دوسا	1	كسارا	6	بيت مري	2	أرده	1	قرية	1	شمسطار	3
شنبوق	1	شثورا	3	المنتفردى	1	بيت عوكر	1	مغدوشة	1	حوش النبى	1
أكروم	1	مكسة	1	الخنشارة	2	علما	3	قناريت	1	طاريا	4
قيد التحقق	9	تعابايا	2	عينطورة	2	مزيارة	1	عدلون	1	سرعين التحتا	2
المنية الضنية	6	سعدنايل	2	بتغرين	2	مرياطة	1	البابلية	1	سرعين الفوقا	5
المنية	2	قب الياس	4	دوار	1	قيد التحقق	2	الصرفند	3	طاليا	1
سفيرة	1	مجدل عنجر	3	شويا	1	مرجعيون	2	المروانية	2	النبى شيت	3
ايزال	1	رياق	2	قيد التحقق	2	مرجعيون	1	كفر حنّا	1	حور تولا	2
قيد التحقق	2	على النهري	3	بنت جبيل	25	صوانة	1	قيد التحقق	1	بريتال	5
صور	44	رعبت	1	بنت جبيل	5	حاصبيا	2			خريبة	2
صور	17	تربل	4	رميش	2	حاصبيا	1			بوداي	5
صور البصن	2	عين كفر زيد	2	السلطانية	1	قيد التحقق	1			قيد التحقق	21
صور الرشيدية	1	كفر زيد	1	صفد البطيخ	1						
برج الشمالي	6	قيد التحقق	7	حدانا	5						
باريش	1	جزين	2	خرية سلم	1						
سلعا	1	ريحان	1	حاريص	4						
عين بعال	1	قيد التحقق	1	قلويه	1						
طير دبه	1	التبطينة	7	ياطر	2						
شحور	1	حومين التحتا	1	بيت ليف	2						
العباسية	3	زفتا	2	قيد التحقق	1						
منصوري	1	النميرية	1								
مجدل زون	1	كفر صير	3								
قيد التحقق	8										

المرجع: المعلومات الصادرة عن وزارة الصحة العامة

المنصة الإلكترونية لقياس مستوى خطر انتشار فيروس كورونا المستجد حسب الأفضية

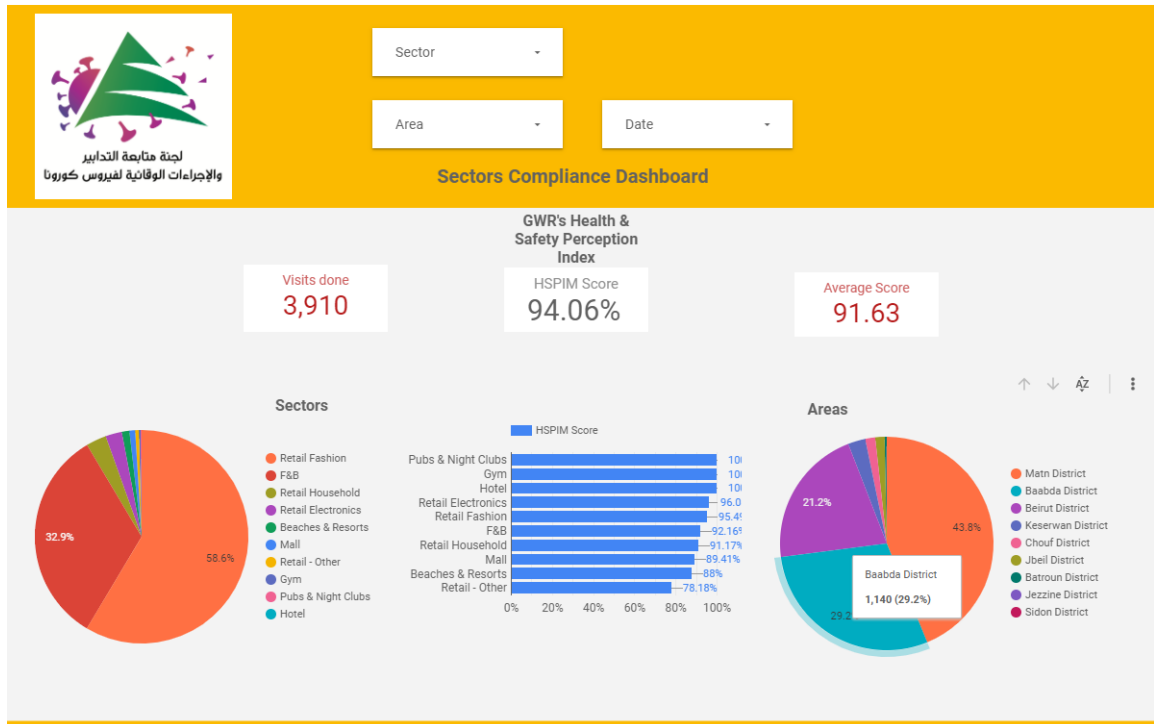


المرجع: المعلومات الصادرة عن وزارة الصحة العامة، وزارة الداخلية والبلديات، لجنة متابعة التدابير والإجراءات الوقائية لمواجهة فيروس كورونا

تتيح هذه المنصة التفاعلية معرفة مستوى خطر انتشار فيروس كورونا حسب الأفضية بناء على عدد الحالات المسجلة يومياً وعدد السكان في كل قضاء. للمزيد من المعلومات بشكل يومي، يمكن الدخول على الرابط التالي:

<https://bit.ly/DRM-RiskLevelInMunicipalities>

المنصة الإلكترونية لتتبع التزام القطاعات في إجراءات التبئة العامة



بناء على التوصية الصادرة عن اللجنة الوطنية لمتابعة الإجراءات والتدابير الوقائية لمواجهة فيروس كورونا لفتح كافة القطاعات شرط الالتزام بتطبيق إجراءات التبئة العامة (المسافة الآمنة، وضع الكمامة، وتعقيم اليدين)، تم إنشاء منصة إلكترونية خاصة لتتبع مراقبة وقياس نسبة الالتزام من قبل مختلف القطاعات بشكل مستمر. يمكن الاطلاع على النتائج التفصيلية اليومية على الرابط التالي:

<http://bit.ly/covidsectordata>

يمكن الاطلاع على التقرير وكافة التعاميم الرسمية الصادرة على الرابط: <http://drm.pcm.gov.lb>

أو عبر وسائل التواصل الاجتماعي @DRM_Lebanon

نسبة إشغال مراكز العزل للحالات المصابة بفيروس كورونا



ISOLATION CENTERS PROFILES

Last Updated: 11/5/2020

Main Profiles



20
Centers

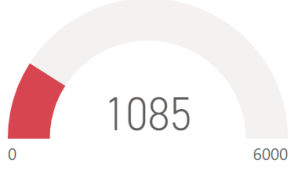
9
Active Centers
4
Not Ready
525
Total Rooms

5
Ready Centers
2
Functional Centers

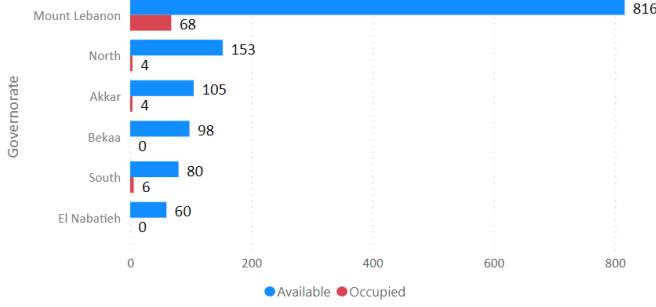
Status ● Active ● Functional ● Not Ready ● Ready

Target Scenario by WHO

Available Beds Capacity



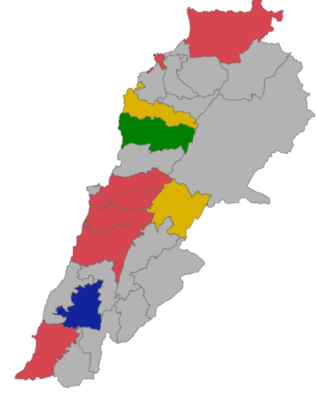
Total Occupied Beds



Status: All

Center Name

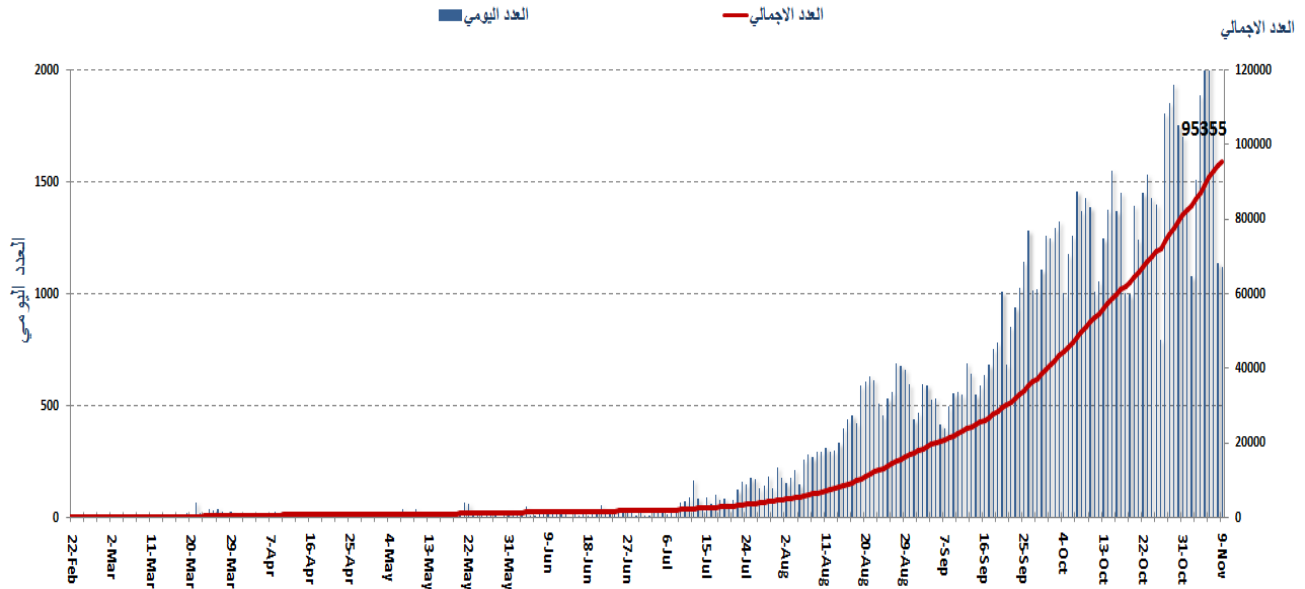
- Ahyaa center
- Ain w Zain
- Al Aziz Center Hotel
- Al Najda Al Chaabieyeh
- Chekka Hospital
- Dmit Forest Center
- Hadafouna Center
- House of Priest
- Lebanese Canadian Hospital
- Maarad Facility
- Mar Boulos house
- Mar Mkhayel Hospital
- Modern Tourist village



للمزيد من المعلومات حول توزع مراكز العزل ونسبة إشغالها، الدخول على الرابط التالي: <http://bit.ly/DRM-IsolationCentersProfiles>

ملاحظة: تم تجهيز هذه المراكز بالتعاون بين اللجنة الوطنية لمتابعة التدابير والإجراءات الوقائية لمواجهة فيروس كورونا والمحافظين والبلديات، برنامج الأمم المتحدة الإنمائي، منظمة الصحة العالمية، منظمة اليونسيف، وزارة الصحة العامة، نقابة الممرضات والممرضين في لبنان، نقابة الاختصاصيين في العمل الاجتماعي.

المنحنى الوبائي حسب عدد الحالات اليومية

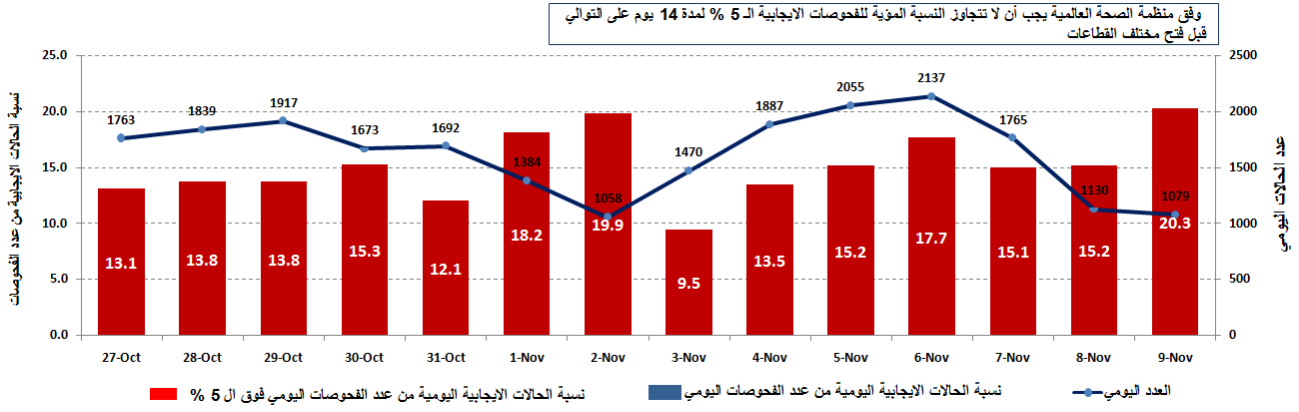


المرجع: المعلومات الصادرة عن وزارة الصحة العامة

يمكن الاطلاع على التقرير وكافة التعاميم الرسمية الصادرة على الرابط: <http://drm.pcm.gov.lb>

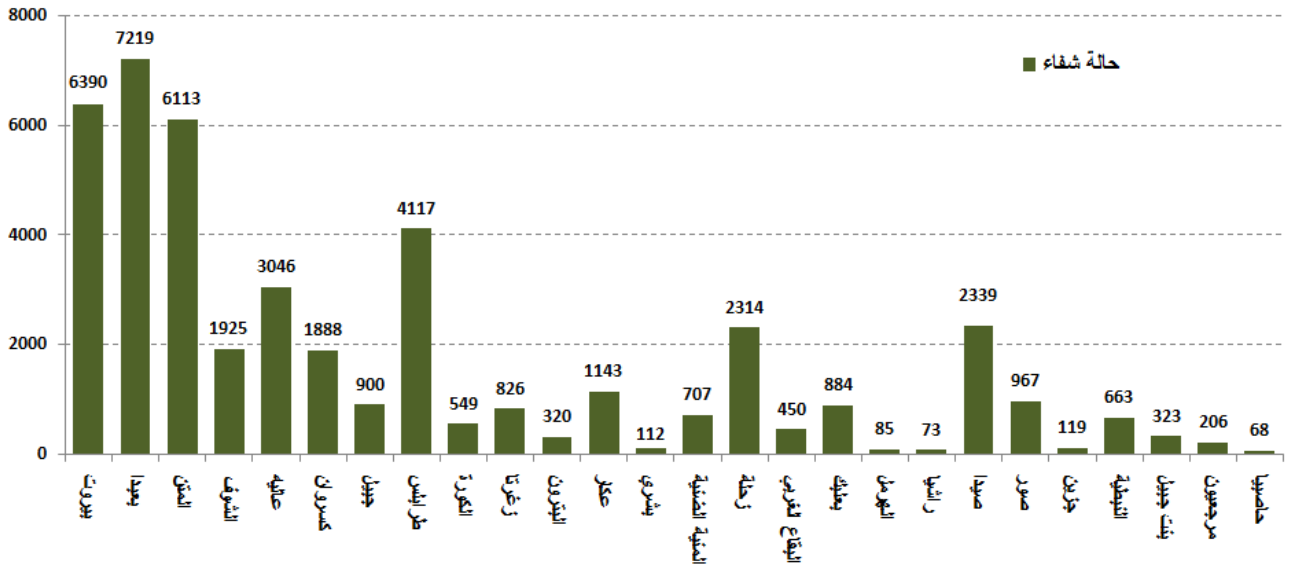
أو عبر وسائل التواصل الاجتماعي @DRM_Lebanon

نسبة الحالات الإيجابية من عدد الفحوصات اليومية (27 تشرين الأول - 9 تشرين الثاني)



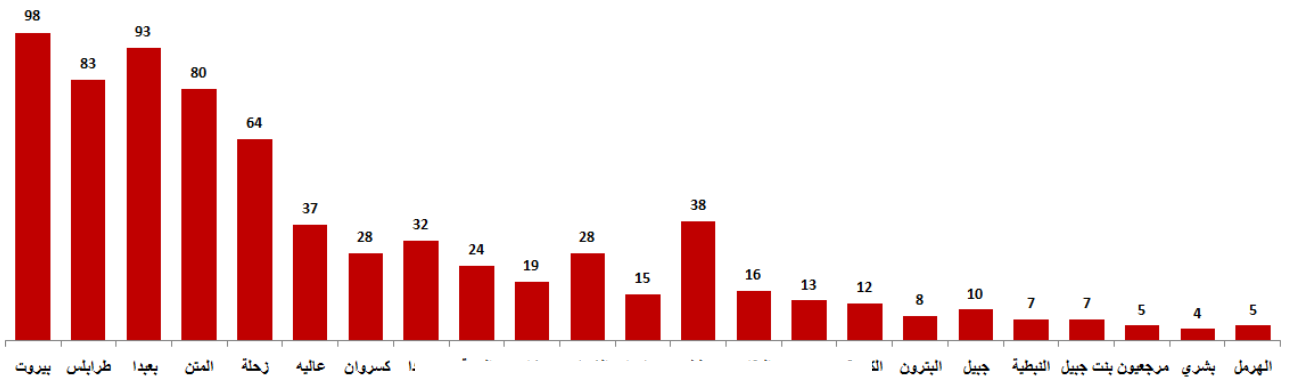
المرجع: المعلومات الصادرة عن وزارة الصحة العامة

توزع حالات الشفاء حسب القضاء



المرجع: المعلومات الصادرة عن وزارة الصحة العامة

توزع حالات الوفاة حسب الأفضية

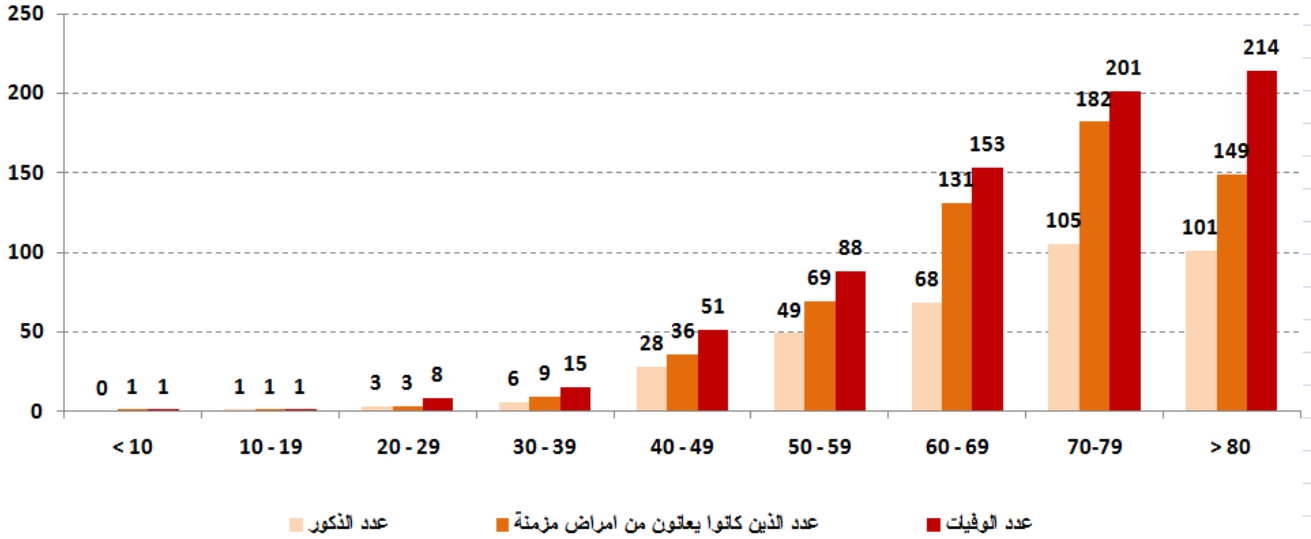


المرجع: المعلومات الصادرة عن وزارة الصحة العامة

يمكن الاطلاع على التقرير وكافة التعاميم الرسمية الصادرة على الرابط: <http://drm.pcm.gov.lb>

أو عبر وسائل التواصل الاجتماعي @DRM_Lebanon

توزع حالات الوفاة حسب الفئة العمرية



المرجع: المعلومات الصادرة عن وزارة الصحة العامة

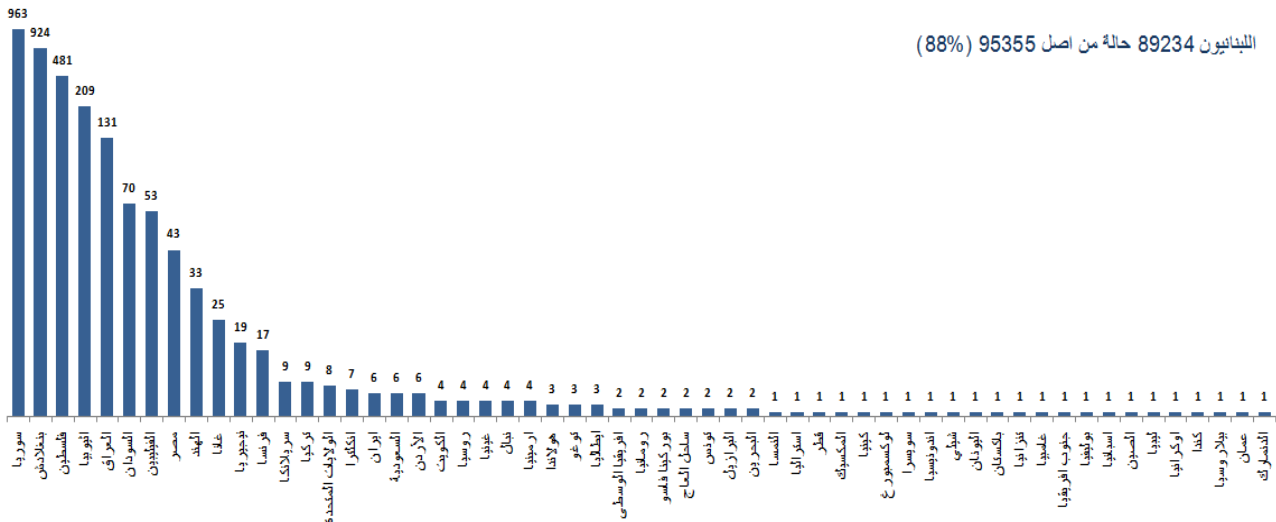
توزع حالات الوفاة حسب المستشفيات ومنطقة السكن

#	المستشفى	السكن (القضاء)	الجنس	العمر (سنة)	وجود امراض مزمنة
1	سان جورج الحدت	بعيدا	ذكر	42	كلا
2	سان جورج الحدت	بعيدا	ذكر	68	نعم
3	سان جورج الحدت	بعيدا	ذكر	59	نعم
4	مرجعيون الحكومي	بيروت	انثى	84	نعم
5	الشيخ راغب حرب	مرجعيون	انثى	61	نعم
6	الراعي	صيدا	انثى	25	نعم
7	الراعي	صيدا	انثى	42	نعم
8	الهرابي الحكومي	بعلبك	انثى	74	نعم
9	سيده المعونات	البيروت	ذكر	88	نعم

المرجع: المعلومات الصادرة عن وزارة الصحة العامة

توزع الحالات حسب الجنسية

الليبيون 89234 حالة من اصل 95355 (88%)

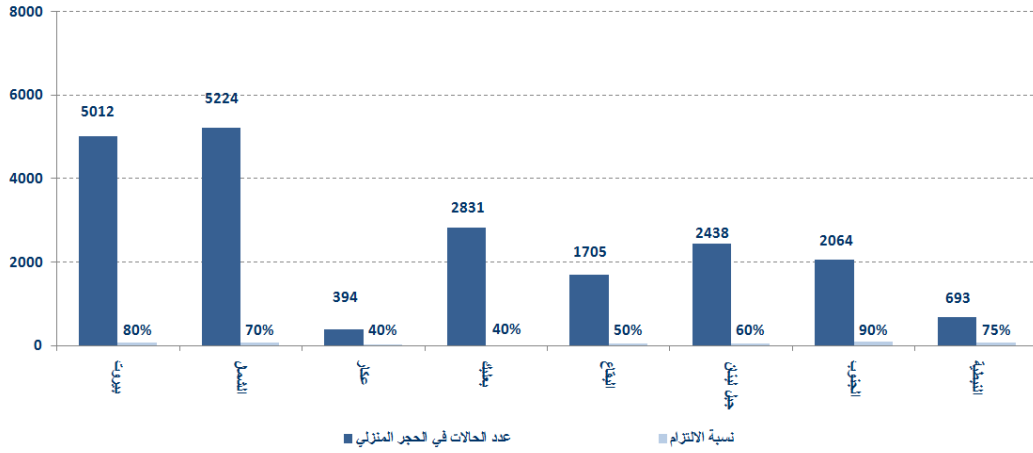


المرجع: المعلومات الصادرة عن وزارة الصحة العامة

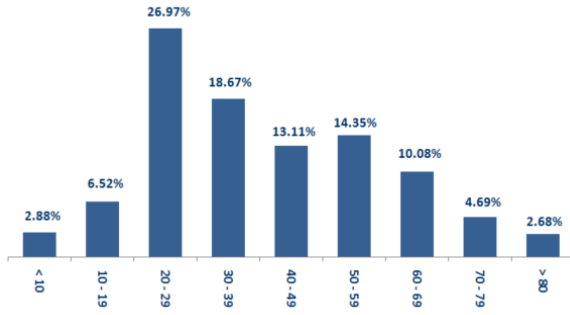
يمكن الاطلاع على التقرير وكافة التعاميم الرسمية الصادرة على الرابط: <http://drm.pcm.gov.lb>

أو عبر وسائل التواصل الاجتماعي @DRM_Lebanon

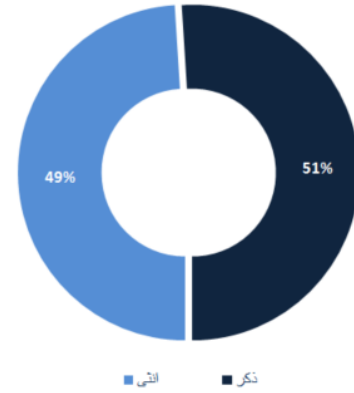
توزع حالات العزل المنزلي في المحافظات ونسبة الالتزام



توزع الحالات حسب الفئة العمرية



توزع الحالات حسب الجنس



المرجع: المعلومات الصادرة عن وزارة الصحة العامة

الإجراءات قيد التنفيذ 2020/11/09

وزارة الصحة العامة

- صدر عن وزارة الصحة العامة المذكرة رقم 159 بتاريخ 2020/11/6 المتعلقة بفحص المخالطين وتسريح المعزولين والمحمورين. أبرز ما جاء في المذكرة:
 - تعريف المخالط لحالة إيجابية بالشخص الذي كان برفقة مصاب لفترة لا تقل عن 10 دقائق ضمن مسافة متر ونصف خلال الـ 14 يوماً الماضية.
 - ضرورة التزام المخالط بالحجر المنزلي لمدة 14 يوماً حتى لو جاءت نتيجة الفحص المخبري سلبية.
 - إعادة فحص الـ PCR في الفترة الزمنية الممتدة من خمسة إلى سبعة أيام في حال ظهور أية عوارض.
 - شروط العزل المنزلي أو العزل في منشأة صحية حسب وضع المخالط، بحيث يعزل المخالط من دون عوارض لمدة 10 أيام ويعود إلى حياته الطبيعية دون الحاجة إلى إعادة الفحص. أما المخالط الذي تظهر عليه عوارض مرضية، فيعزل لمدة 13 يوماً على ألا يكون لديه أية أعراض في الأيام الثلاثة الأخيرة من العزل ويعود إلى حياته الطبيعية دون الحاجة إلى إعادة الفحص.
 - اعتبار الحالات الإيجابية غير معدية بعد انقضاء فترة العزل وبمكثها العودة إلى الحياة الطبيعية شرط الالتزام بالإجراءات الوقائية.
 - على المرضى الذين يعانون من أمراض شديدة أو خطيرة أو الذين يعانون من نقص في المناعة، استكمال فترة العزل لمدة 20 يوماً من تاريخ ظهور الأعراض. وبعد 72 ساعة من زوال الحرارة المرتفعة والأعراض الأخرى يمكن أن يستأنفوا حياتهم العادية من دون الحاجة لإعادة الفحص المخبري.
- تتواصل وزارة الصحة العامة مع مصرف لبنان بغية تحرير مبالغ محددة للمستشفيات الخاصة لاستحداث أقسام لاستقبال ومعالجة مرضى كورونا، علماً بأن لجنة متخصصة من قبل الوزارة سوف تزور كافة المستشفيات في بيروت وجبل لبنان للاطلاع على الوضع اللوجستي فيها الذي قد يمكن يؤثر على فتح أقسام لمرضى كورونا.
- صدر عن وزارة الصحة العامة بياناً أوضحت من خلاله الإجراءات التي تقوم بها الوزارة بالتنسيق مع الأجهزة الأمنية للتأكد من تطبيق إجراءات التبعية العامة، كما أوضحت علاقتها بالمستشفيات لנاحية التبرع بالبلازما من قبل الأفراد إذ تبقى العلاقة محصورة بين المريض والمتبرع والمستشفى دون وجود أي دور للوزارة، بالإضافة إلى توضيح آلية توزيع دواء الـ Remdesivir لمعالجة مرضى كورونا التي قدمت إلى الوزارة كهبة والتي تم توزيعها على المرضى المحتاجين. وأخيراً أكدت الوزارة من خلال البيان بأن أعداد المصابين في لبنان موثقة بالأسماء لدى الوزارة كما ترد إليها من المختبرات المعتمدة.

يمكن الاطلاع على التقرير وكافة التعاميم الرسمية الصادرة على الرابط: <http://drm.pcm.gov.lb>

أو عبر وسائل التواصل الاجتماعي @DRM_Lebanon

الصليب الأحمر اللبناني

237,429	عدد المستفيدين من حملات متابعة إجراءات الوقاية	54,562	عدد فحوصات PCR التي تم نقلها إلى المختبرات	48	عدد مراكز الإسعاف التي تستجيب	7,849 (69 حالة جديدة)	عدد الحالات التي تم نقلها إلى المستشفيات
166	عدد المتطوعين المدربين على نقل فحوصات PCR	1498	عدد المسعفين المدربين	8,855	عدد المتدربين على إعداد خطط استجابة محلية	100,838 (428 مستفيداً جديداً)	عدد المستفيدين من حلقات التوعية
967	عدد المتطوعين الجامعيين المدربين على إجراءات الوقاية في الشركات	291	عدد المدربين على إقامة حملات توعية	550	عدد متطوعي الصليب الأحمر المدربين على التوعية	8,752	عدد المتدربين على إدارة مراكز الحجر الصحي
4,670 (مستفيدان جديداً)	عدد المستفيدين من المنصات الإلكترونية	261,826 (45 مجموعة جديدة)	عدد المعدات التي تم توزيعها	1,255,255	عدد الملصقات والمنشورات التي تم توزيعها	786 (5 مرافق جديدة)	عدد المرافق التي تم تعقيمها

الأجهزة الأمنية والعسكرية

المهام	الجهة																																																							
<ul style="list-style-type: none"> - توزيع مساعدات غذائية في مختلف المناطق اللبنانية عبر مكتب التعاون المدني العسكري CIMIC. - إقامة حواجز ظرفية في مختلف المناطق ومساندة قوى الأمن الداخلي في عزل البلدات وتفريق التجمعات. - تسيير عدد من الدوريات الراجلة والمدولية. - تسطير محاضر ضبط بحق المخالفين لقرارات التبعية العامة: 	الجيش																																																							
<table border="1"> <thead> <tr> <th>مجموع المحاضر منذ 2020/3/8</th> <th colspan="6">عدد محاضر الضبط خلال الـ 24 ساعة المنصرمة</th> </tr> </thead> <tbody> <tr> <td></td> <td>40</td> <td colspan="5">محاضر خطية بحق مؤسسات مخالفة</td> </tr> <tr> <td>23159</td> <td>بيروت</td> <td>441</td> <td colspan="4">محاضر خطية بحق أشخاص مخالفين (الأراكيل والتباعد الاجتماعي)</td> </tr> <tr> <td>24645</td> <td>جبل لبنان</td> <td>474</td> <td colspan="4">محاضر خطية بحق الأشخاص المخالفين لقرار وضع كامرة</td> </tr> <tr> <td>9713</td> <td>البقاع</td> <td rowspan="2">955</td> <td colspan="4">المجموع</td> </tr> <tr> <td>8125</td> <td>الشمال</td> <td></td> <td></td> <td></td> <td></td> </tr> <tr> <td>8934</td> <td>الجنوب</td> <td>الجنوب</td> <td>الشمال</td> <td>البقاع</td> <td>جبل لبنان</td> <td>بيروت</td> </tr> <tr> <td>74576</td> <td>المجموع</td> <td>57</td> <td>20</td> <td>75</td> <td>614</td> <td>189</td> </tr> </tbody> </table>	مجموع المحاضر منذ 2020/3/8	عدد محاضر الضبط خلال الـ 24 ساعة المنصرمة							40	محاضر خطية بحق مؤسسات مخالفة					23159	بيروت	441	محاضر خطية بحق أشخاص مخالفين (الأراكيل والتباعد الاجتماعي)				24645	جبل لبنان	474	محاضر خطية بحق الأشخاص المخالفين لقرار وضع كامرة				9713	البقاع	955	المجموع				8125	الشمال					8934	الجنوب	الجنوب	الشمال	البقاع	جبل لبنان	بيروت	74576	المجموع	57	20	75	614	189	المديرية العامة لقوى الأمن الداخلي
مجموع المحاضر منذ 2020/3/8	عدد محاضر الضبط خلال الـ 24 ساعة المنصرمة																																																							
	40	محاضر خطية بحق مؤسسات مخالفة																																																						
23159	بيروت	441	محاضر خطية بحق أشخاص مخالفين (الأراكيل والتباعد الاجتماعي)																																																					
24645	جبل لبنان	474	محاضر خطية بحق الأشخاص المخالفين لقرار وضع كامرة																																																					
9713	البقاع	955	المجموع																																																					
8125	الشمال																																																							
8934	الجنوب	الجنوب	الشمال	البقاع	جبل لبنان	بيروت																																																		
74576	المجموع	57	20	75	614	189																																																		
<ul style="list-style-type: none"> - متابعة تطبيق الإجراءات الأمنية والوقائية المطلوبة في المطار وعلى المرافئ والمعابر الحدودية. - التبليغ عن الحالات المسجلة في مختلف الأفضية والحالات في الحجر المنزلي. - الإبادة عن حالات الوفاة في مختلف الأفضية. - الإبادة عن الإصابات الجديدة في الأفضية. - الإبادة عن إصابات جديدة في المديرية العامة لأمن الدولة ليصبح العدد الإجمالي للحالات الإيجابية 59 حالة. - التبليغ عن نسبة الالتزام بقرار التبعية العامة في المحافظات التي جاءت على النحو التالي خلال الـ 24 ساعة المنصرمة: 	المديرية العامة للأمن العام																																																							
<table border="1"> <thead> <tr> <th>بيروت</th> <th>الجنوب</th> <th>الشمال</th> <th>عكار</th> <th>البقاع</th> <th>النبطية</th> <th>بعلبك الهرمل</th> <th>جبل لبنان</th> </tr> </thead> <tbody> <tr> <td>17%</td> <td>39%</td> <td>33%</td> <td>42%</td> <td>65%</td> <td>50%</td> <td>25%</td> <td>45%</td> </tr> </tbody> </table>	بيروت	الجنوب	الشمال	عكار	البقاع	النبطية	بعلبك الهرمل	جبل لبنان	17%	39%	33%	42%	65%	50%	25%	45%	المديرية العامة لأمن الدولة																																							
بيروت	الجنوب	الشمال	عكار	البقاع	النبطية	بعلبك الهرمل	جبل لبنان																																																	
17%	39%	33%	42%	65%	50%	25%	45%																																																	

وزارة الأشغال العامة والنقل

مطار رفيق الحريري الدولي (خلال الـ 24 ساعة المنصرمة)

الرحلات القادمة		الرحلات المغادرة	
عدد الرحلات	40	عدد الرحلات	38
عدد الوافدين	3606	عدد المغادرين	3798

المرافئ (خلال الـ 24 ساعة المنصرمة)

المرافئ	السفن القادمة		السفن المغادرة	
	العدد	قادمة من	العدد	الوجهة
بيروت	1	رومانيا	1	الإسكندرية
جبيل	1	الزهراني	1	بيروا

قرارات / إجراءات عامة

- أعلنت وزارة التربية والتعليم العالي عن توقف الدروس حضورياً في المؤسسات التربوية الرسمية والخاصة يومي الإثنين والثلاثاء تاريخ 9 و10 تشرين الثاني 2020 بانتظار ما سيصدر عن اجتماع المجلس الأعلى للدفاع من قرارات يوم الثلاثاء، على أن يستكمل التعليم خلال اليومين المحددين حسب الوسائل المتوافرة والمستخدم في كل مؤسسة تعليمية، وأن تبقى المدارس والمعاهد ومراكز الإرشاد ودور المعلمين مفتوحة لتأمين العمل الإداري مع مراعاة المداورة في الحضور بين أفراد الهيئة الإدارية. كما أكدت الوزارة على استكمال الامتحانات الرسمية والامتحانات في مؤسسات التعليم العالي وامتحانات الكولوكيوم حضورياً على أن تتخذ الإجراءات الصحية اللازمة.

مخالفات قرارات التبعية العامة

- عدم التزام بعض البلديات بقرارات وزارة الداخلية والبلديات المتعلقة بإقبال البلديات التي لديها خطر مرتفع لانتشار الوباء.
- تجمعات مطلية ومظاهرات.
- عدم الالتزام بالتدابير والإجراءات الوقائية المطلوبة في عدد من المحلات والأسواق (وضع الكمامة أو قناع الوجه، تعقيم اليدين، الحفاظ على المسافة الآمنة).
- عدم الالتزام بنسبة الـ 50% من الإشغال في عدد من المطاعم ومراكز ألعاب التسلية.
- تجمعات في مناسبات اجتماعية.
- عدم التزام المخالطين لحالات مؤكدة بإجراءات العزل المنزلي لحين صدور نتائج الفحوصات المخبرية.

عند الشعور بأية عوارض، الاتصال مباشرة على الرقم الساخن لوزارة الصحة العامة: 1214 أو 01/594459



المختبرات التي لم تلتزم بالإجراءات المعتمدة من قبل وزارة الصحة العامة حول المعلومات المطلوب تسجيلها للحالات المصابة خلال الـ 24 ساعة المنصرمة

المختبرات التي لم تحدد القضاء (خلال الـ 24 ساعة المنصرمة)

عدد الحالات الإيجابية دون تحديد القضاء	المختبرات / المستشفيات
45	مستشفى رفيق الحريري الجامعي
26	مختبرات الهادي - حارة حريك
6	مركز الأطباء
5	مركز فحوصات الوافدين في مطار رفيق الحريري الدولي
4	مستشفى دار الأمل - بعلبك
4	مستشفى تل شيحا - زحلة
2	مستشفى سان جورج - الأشرفية
2	مختبرات فونتانا
2	مركز المشرق
1	مستشفى جبل لبنان
1	مستشفى رزق

المختبرات التي لم تحدد مكان السكن (خلال الـ 24 ساعة المنصرمة)

عدد الحالات الإيجابية دون تحديد مكان السكن	المختبرات / المستشفيات
45	مستشفى رفيق الحريري الجامعي
27	مختبرات الهادي - حارة حريك
11	مركز الأطباء
7	مستشفى جبل لبنان
5	مركز فحوصات الوافدين في مطار رفيق الحريري الدولي
5	مستشفى دار الأمل - بعلبك
4	مستشفى تل شيحا - زحلة
2	مستشفى سان جورج - الأشرفية
2	مختبرات فونتانا
2	مركز المشرق
1	مستشفى رزق
1	مستشفى حمود - صيدا
1	مستشفى طرابلس الحكومي

المختبرات التي لم تحدد رقم الهاتف (خلال الـ 24 ساعة المنصرمة)

عدد الحالات الإيجابية دون تحديد رقم الهاتف	المختبرات / المستشفيات
10	مختبرات الهادي - حارة حريك
1	BDL006 - Beirut International Airport

اللائحة المحدثة للمختبرات المعتمدة من قبل وزارة الصحة العامة لإجراء فحوصات الـPCR

المختبرات الحكومية المؤهلة لإجراء التشخيص المخبري لفيروس كورونا بطريقة الـPCR-RT

المختبر	الموقع
RHUH	بيروت
مستشفى رفيق الحريري الجامعي	بيروت
مستشفى حلبا الحكومي	حلبا
مستشفى طرابلس الحكومي	طرابلس
مستشفى البترون الحكومي	البترون
مستشفى فتوح كسروان الحكومي (الوار)	كسروان
مستشفى نبيه بزي الحكومي الجامعي	النيطية
مستشفى تبنين الحكومي	تبنين
مستشفى بنت جبيل الحكومي	بنت جبيل
مستشفى بعلبك الحكومي	بعلبك
مستشفى الرئيس الياض الهراوي الحكومي	زحلة

المختبرات الخاصة المؤهلة لإجراء التشخيص المخبري لفيروس كورونا بطريقة الـPCR-RT

المختبر	الموقع
AUBMC	بيروت
مستشفى الجامعة الأميركية	بيروت
Hôtel Dieu de France	بيروت
مستشفى أوتيل ديو الجامعي	بيروت
Laboratoires Rodolphe Mérieux (Université Saint-Joseph)	بيروت
مختبرات رودولف ميرييو (الجامعة اليسوعية – المتحف)	بيروت
George-Saint UMC Hospital	بيروت
مستشفى القديس جاورجيوس الجامعي	بيروت
General Makassed Hospital	بيروت
مستشفى المقاصد	بيروت
LAU Medical Center - Rizk Hospital	بيروت
مستشفى رزق الجامعي	بيروت
CHU - Geitawi Libanais Hospital	بيروت
مستشفى اللبناني الجعيتاوي الجامعي	بيروت
Hôpital Notre-Dame du Rosaire	بيروت
مستشفى الوردية	بيروت
Doctors' Center	بيروت
مختبر مركز الأطباء	بيروت
Fontana Laboratories	بيروت
مختبر فونتانا (الحمرا)	بيروت
General Security Laboratories	بيروت
مختبر الأمن العام (العدلية)	بيروت
Ghorra-Jabre Laboratories	الأشرفية
مختبرات جبر و غزة	الأشرفية
Saint Marc Medical & Diagnostic Center	فرن الشباك
مختبر السان مارك	فرن الشباك
Laboratoire HML	الغبيري
مختبرات حداد	الغبيري
Laboratoire Moderne (Modern Lab.- Berjaoui)	الغبيري
مختبرات الحديثة	الغبيري
Sahel General Hospital (SGH)	بئر حسن
مستشفى الساحل	بئر حسن
Al Zahraa Hospital	برج البراجنة
مستشفى الزهراء الجامعي	برج البراجنة
مركز النقاء الطبي	حارة حريك
Al Rassoul Al Aazam Hospital	حارة حريك
مستشفى الرسول الأعظم	حارة حريك
Bahman Hospital	المريجة
مستشفى بهمن	المريجة
National Diagnostic Services Company (NDSC)	الجناح
مختبر ناشيونال دياغنوستك سيرفس كومباني	الجناح
Center Diagnostic Medical	بعيدا
مختبر الدكتور محمود عثمان - مركز التحاليل الطبية	بعيدا
ADC (Center Diagnostic American)	بعيدا
مختبر أميريك دياغنوستك سنتر	بعيدا
Mount Lebanon Hospital	بعيدا
مستشفى جبل لبنان	بعيدا
Hadath – George-Saint Hôpital	بعيدا
مستشفى السان جورج الحدت	بعيدا
Laboratory Al Hadi	بعيدا
مختبر الهادي	بعيدا
INOVIE	الحازمية
مختبر Liban-	الحازمية
Sacré - Coeur Hôpital	المتن
مستشفى قلب يسوع	المتن
Clinigene	المتن
مختبر كلينيجان	المتن
Dr. Samir Serhal Hospital	المتن
مستشفى سرحال	المتن
Life for Trans medical	المتن
مختبر ترانس ميديكال فور ليف	المتن
مختبرات سان ميشال للتحاليل الطبية	المتن
مختبر مركز الشرق الأوسط الصحي ش.م.ل	المتن
Haroun Hospital	الزلقا
مستشفى هارون	الزلقا
Bellevue Medical Center (BMC)	المنصورية
مستشفى بلفو	المنصورية
Haykal Albert Hôpital	الكورة
مستشفى هيكل	الكورة
Centre Hospitalier du Nord (CHN)	زغرنا
مركز الشمال الاستشفائي	زغرنا
Mazloum Hospital	طرابلس
مستشفى المظلوم	طرابلس
Al Mounla Hospital	طرابلس
مستشفى المنلا	طرابلس
Nini Hospital	طرابلس
مستشفى النيني	طرابلس
LMSE	طرابلس
مختبر ميكروبيولوجيا الصحة والبيئة، المعهد العالي للدكتوراه، الجامعة اللبنانية	طرابلس
Secours des Dame-Notre – CHU	جبيل
مستشفى سيدة المعونات الجامعي	جبيل
Boulos & Akiki Lab	جبيل
مختبر عقيقي وبولس	جبيل
Wakim Centre Médical	جونية
مختبر واكيم	جونية

Hospital Wzein Ain	مستشفى عين وزين	الشوف
UMC Hospital Hammoud	مستشفى حمود الجامعي	صيدا
Al Karim Medical Laboratory (KML)	مختبر الكريم	صيدا
Hospital Harb Ragheb Sheikh	مستشفى الشيخ راغب حرب	النبطية
SDC (Center Diagnostic Sabbah)	مختبر الصباح	النبطية
Jabal Amel Hospital	مستشفى جبل عامل	صور
Mashrek Diagnostic Center (MDC)	مختبر المشرق	صور
Hospital University Dar Al Amal	مستشفى دار الأمل الجامعي	بعلبك
	مختبرات العناية الطبية	بعلبك
	مختبرات العناية الطبية	اللبوة
Hospital General Khoury	مستشفى خوري	زحلة
MCC (Center Care Medical)	مختبر ميديكال كير سنتر	زحلة

مختبرات المستشفيات العسكرية

Hôpital Central Militaire	المستشفى العسكري المركزي في بيروت	بيروت
---------------------------	-----------------------------------	-------

المختبرات المؤهلة لأخذ عينات "المسحات الأنفية" بطريقة "Drive-Thru"

Medical Diagnostic Treatment Center (MDTC)	مختبر ميديكال دياغنوستيك تريمانت سنتر (الحمراء)	بيروت
ALS CIC SAL Med-Lab	مختبر ميد لاب الحمراء - الجفینور	بيروت
Itani Medical Laboratories	مختبرات عيتاني	بيروت
ABC Laboratories	مختبر أ ب سي	الأشرفية
Mouawad Medical Laboratory	مختبرات معوض الطبية	الشيح
Rihan Medical Center	مختبرات الشياح (د. فؤاد ربحان)	الشيح
Lab Expert	مختبر إكسپرت لاب	المنصورية
LAB Life	مختبر لايف لاب	بعلبك
Rayyak Hospital	مستشفى رياق	رياق

