

غرفة العمليات الوطنية لإدارة الكوارث - السراي الحكومي الكبير
التقرير اليومي حول COVID-19



وقت صدور التقرير: 17:00

تقرير رقم: 062

التاريخ: الثلاثاء 19 أيار 2020

677 حالة نشطة (Active Cases)	
630 حالة في العزل المنزلي	47 حالة استشفاء
	43 حالة متوسطة
	4 حالات في العناية الفائقة

لبنان	عالمياً	
954	4,924,016	عدد الإصابات الإجمالي
26	320,792	عدد الوفيات
2.72%	6.51%	نسبة الوفيات
251	1,928,091	عدد حالات الشفاء

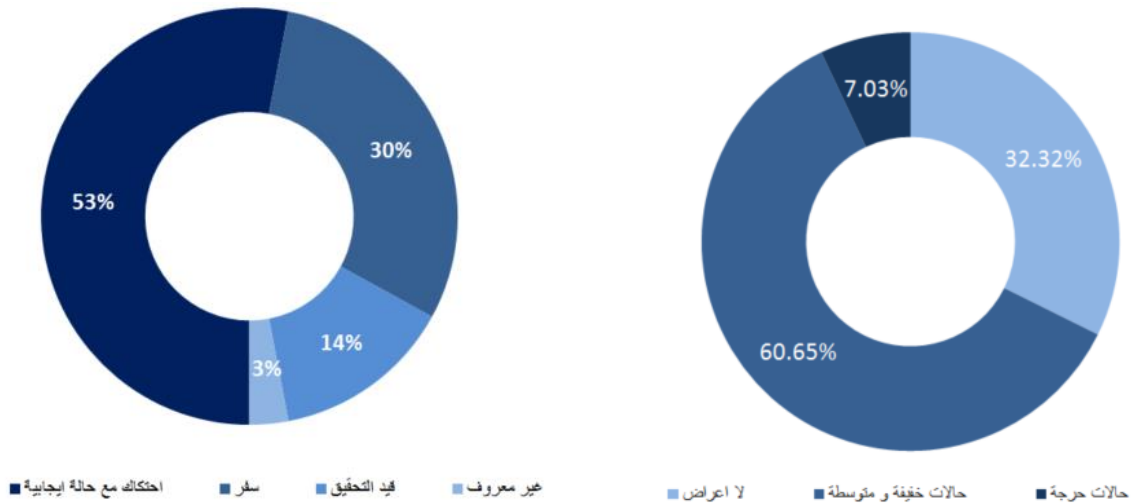
ملاحظة: آخر تحديث للمعلومات: 3:30 pm

المرجع: المعلومات الصادرة عن وزارة الصحة العامة

954 حالة تم تسجيلها منذ 2020/2/21	
147 مقيمين	807 وافدين
23 حالة جديدة	
15 وافدين	8 مقيمين
26 حالة وفاة	
251 حالة شفاء	
فحص كورونا في المختبرات منذ 2020/2/21	
فحص كورونا في المختبرات خلال الـ 24 ساعة المنصرمة	
فحص كورونا في المطار منذ 2020/4/5	
فحص كورونا في المطار خلال الـ 24 ساعة المنصرمة	
العدد الإجمالي لفحوصات كورونا منذ 2020/2/21	
53,592	
1,022	
9,702	
274	
63,294	

طريقة التعرض للعدوى بالفيروس

توزع الحالات حسب الوضع الصحي

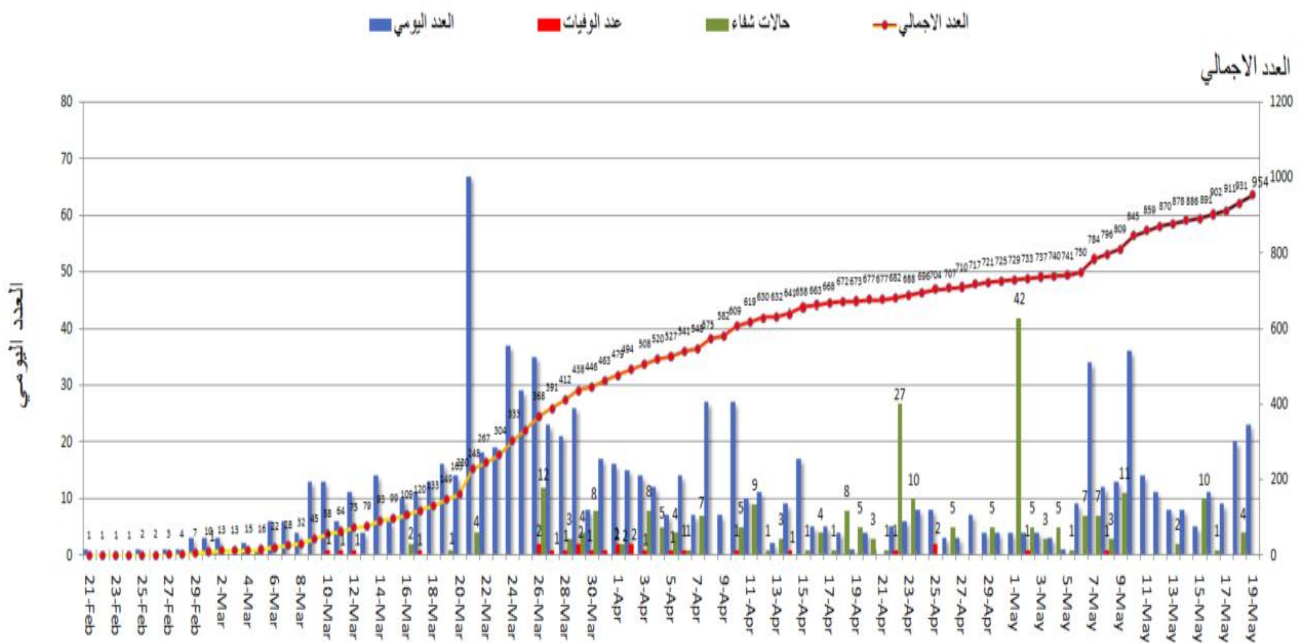


المرجع: المعلومات الصادرة عن وزارة الصحة العامة

يمكن الاطلاع على التقرير وكافة التعاميم الرسمية الصادرة على الرابط: drm.pcm.gov.lb

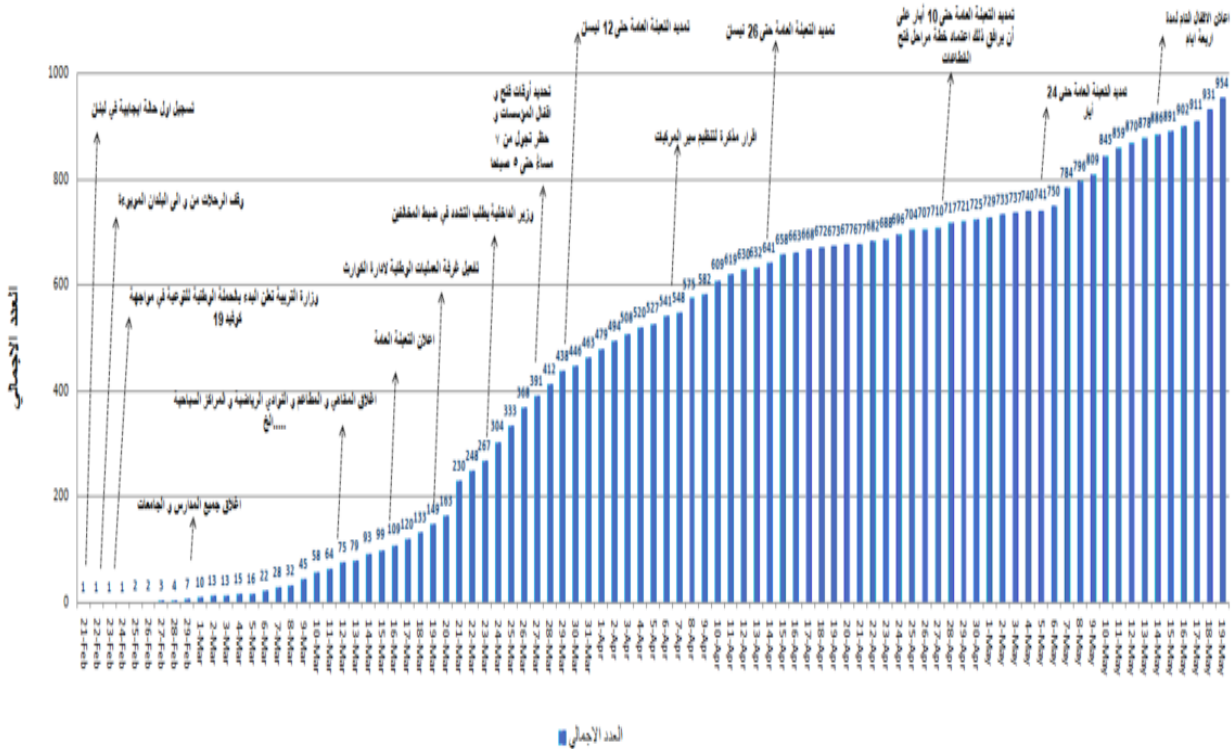
أو عبر وسائل التواصل الاجتماعي @DRM_Lebanon

المنحنى الوبائي حسب العدد اليومي للإصابات



المراجع: المعلومات الصادرة عن وزارة الصحة العامة

التسلسل الزمني للقرارات بحسب العدد الإجمالي للحالات



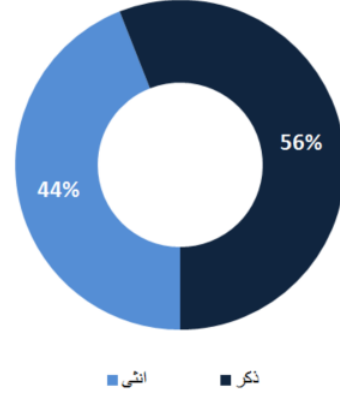
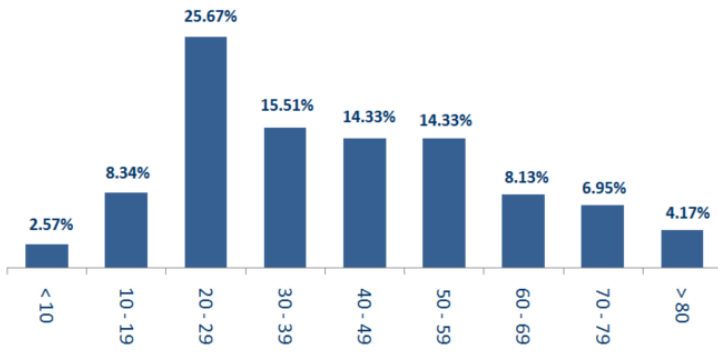
المراجع: المعلومات الصادرة عن وزارة الصحة العامة

يمكن الاطلاع على التقرير وكافة التعاميم الرسمية الصادرة على الرابط: drm.pcm.gov.lb

أو عبر وسائل التواصل الاجتماعي @DRM_Lebanon

توزع الحالات حسب الفئة العمرية

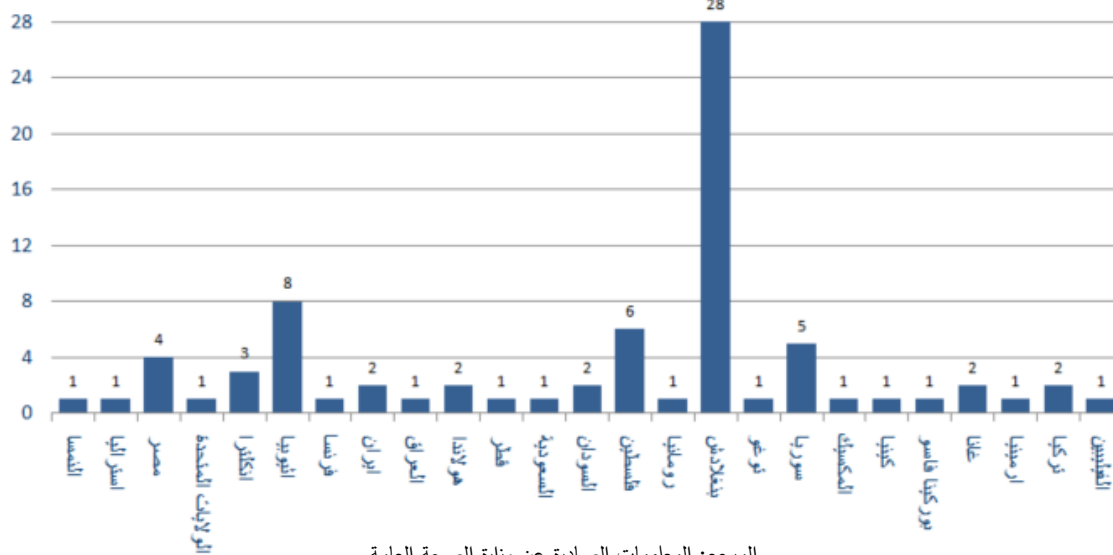
توزع الحالات حسب الجنس



المرجع: المعلومات الصادرة عن وزارة الصحة العامة

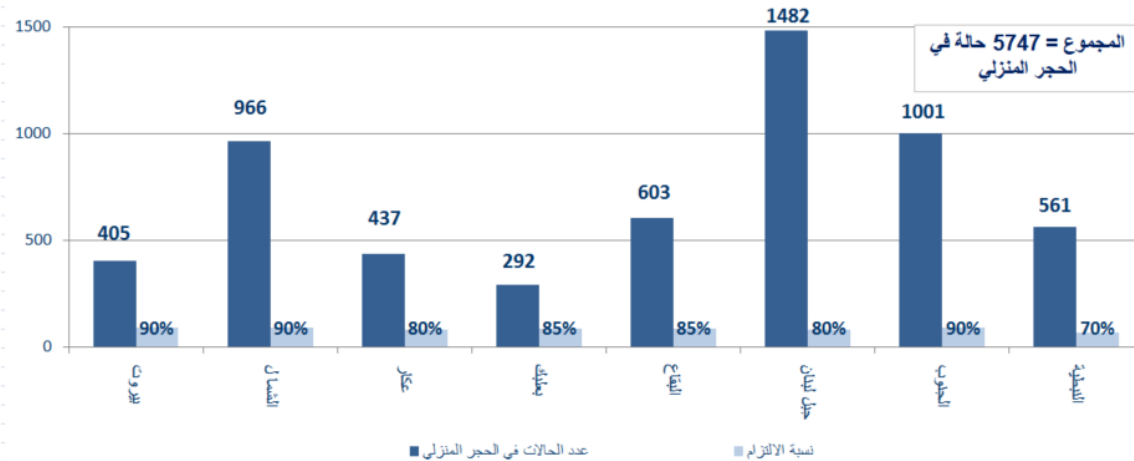
توزع الحالات حسب الجنسية

البنانيون 876 حالة من اصل 954 (92%)



المرجع: المعلومات الصادرة عن وزارة الصحة العامة

توزع حالات العزل المنزلي في المحافظات ونسبة الالتزام



المرجع: المعلومات الصادرة عن وزارة الصحة العامة

يمكن الاطلاع على التقرير وكافة التعاميم الرسمية الصادرة على الرابط: drm.pcm.gov.lb

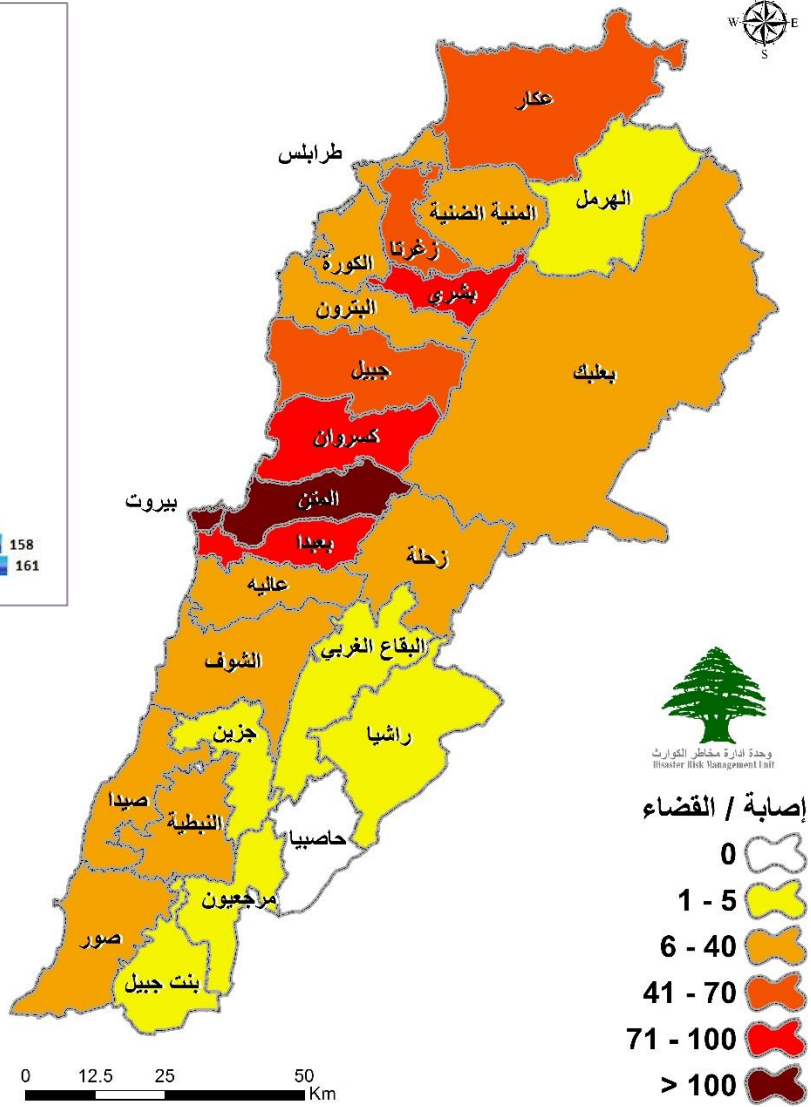
أو عبر وسائل التواصل الاجتماعي @DRM_Lebanon

توزع الحالات حسب الأفضية

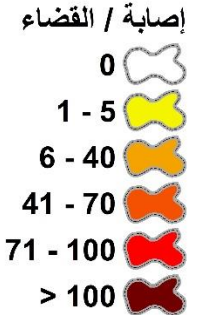


توزع الاصابات اليومي حسب البلديات

العدد	البلدية
4	راس الننع (بيروت)
1	سد البوشرية (المتن)
1	باريش (صور)
1	بترامين (الكورة)
2	بدياس (صور)
5	جناح (بعيدا)
4	مجدل عنجر (زحلة)
2	المنية الضنية (عكار)
1	الصناع (بيروت)
2	غير محدد
23	المجموع



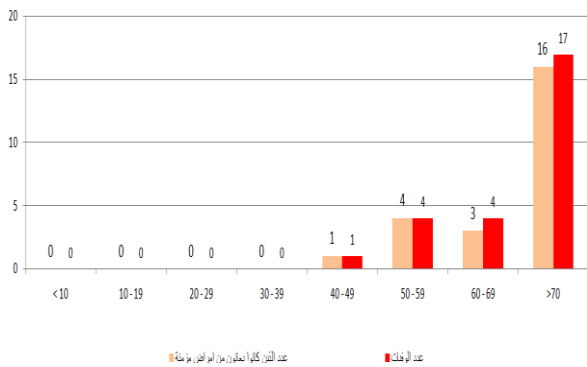
وحدة ادارة مخاطر الكوارث
Disaster Risk Management Unit



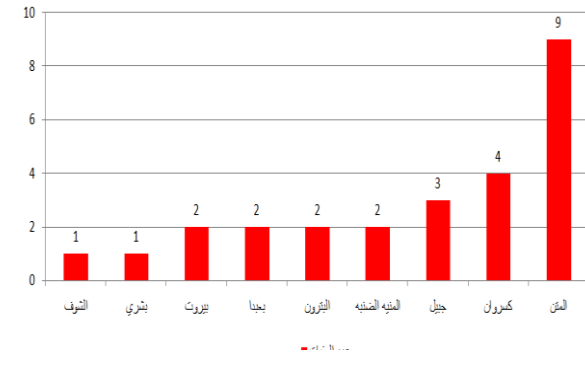
المرجع: المعلومات الصادرة عن وزارة الصحة العامة

ملاحظة: للمعلومات حول توزع الحالات الإجمالية في البلديات، الدخول إلى موقع وحدة إدارة مخاطر الكوارث drm.pcm.gov.lb - إحصائيات الإصابات في لبنان.

توزع الوفيات حسب الفئة العمرية



توزع الوفيات حسب الأفضية



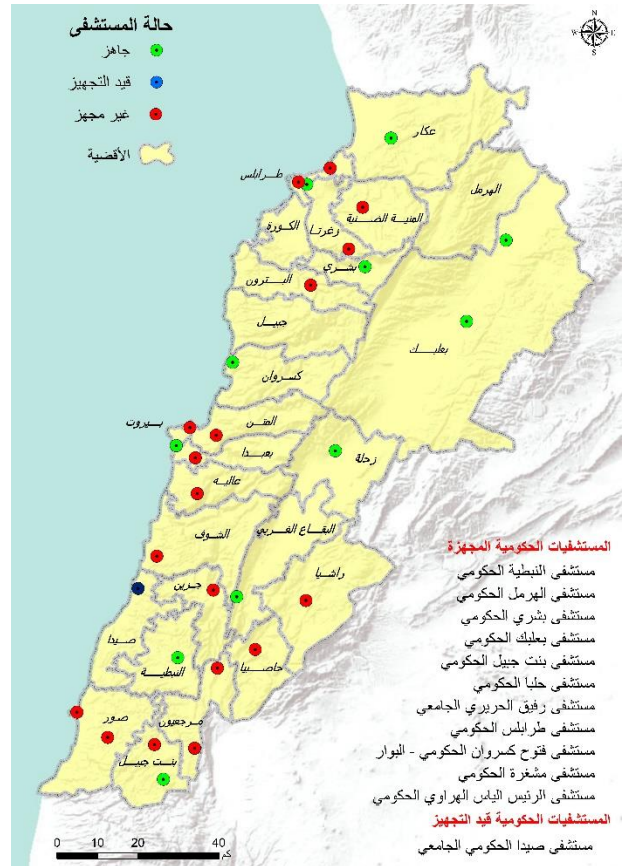
المرجع: المعلومات الصادرة عن وزارة الصحة العامة

يمكن الاطلاع على التقرير وكافة التعاميم الرسمية الصادرة على الرابط: drm.pcm.gov.lb

أو عبر وسائل التواصل الاجتماعي @DRM_Lebanon

جهوزية المستشفيات الحكومية

جهوزية المستشفيات الخاصة



المرجع: المعلومات الصادرة عن وزارة الصحة العامة

المختبرات الحكومية المعيّنة من وزارة الصحة العامة لإجراء التشخيص المخبري لفيروس كورونا

الموقع	المختبر
بيروت	مستشفى رفيق الحريري الجامعي
طرابلس	مستشفى طرابلس الحكومي
كسروان	مستشفى قزوح كسروان الحكومي - البوار
بعلبك	مستشفى بعلبك الحكومي
بنت جبيل	مستشفى تبنين الحكومي
زحلة	مستشفى الرئيس الياس الهراوي الحكومي

المختبرات الخاصة المعيّنة من وزارة الصحة العامة لإجراء التشخيص المخبري لفيروس كورونا

الموقع	المختبر
بيروت	مستشفى الجامعة الأميركية
بيروت	مستشفى أوتيل ديو دو فرانس (HDF/Mérieux/USJ)
بيروت	مستشفى القديس جاورجيوس
بيروت	مستشفى رزق (LAU)
جبيل	مستشفى سيده المعونات الجامعي
طرابلس	مستشفى المظلوم
الكورة	مستشفى هيكل
المتن	مستشفى سرحال
المتن	مستشفى بحسّ
بيروت	مستشفى اللبناني الجعيتاوي الجامعي

يمكن الاطلاع على التقرير وكافة التعاميم الرسمية الصادرة على الرابط: drm.pcm.gov.lb

أو عبر وسائل التواصل الاجتماعي @DRM_Lebanon

بعيدا	مستشفى جبل لبنان
بعيدا	مستشفى السان جورج الحدث
الشوف	مستشفى عين وزين
صيدا	مستشفى حمود الجامعي
بعلبك	مستشفى دار الأمل الجامعي
النبطية	مستشفى الشيخ راغب حرب
بعيدا	مختبرات الهادي
جبيل	مختبرات عقيقي
صور	مختبرات المشرق
بيروت	مختبرات مركز الأطباء
صيدا	مختبرات الكريم
النبطية	مختبرات الصباح SDC
بعيدا	مختبرات INOVIE
المتن	مختبرات TRANSMEDICAL
زحلة	مختبرات MCC

الإجراءات قيد التنفيذ - 2020/5/19

وزارة الصحة العامة

- تنفذ الطواقم الطبية التابعة لوزارة الصحة العامة حملة واسعة في مختلف المناطق اللبنانية لفحص المخالطين والمشتبه بإصابتهم بفيروس كورونا المستجد بهدف تحديث الواقع الوبائي في لبنان.
- تتسق الوزارة مع اللجنة الوطنية لمتابعة التدابير والإجراءات الوقائية لمواجهة فيروس كورونا المستجد، وزارة الأشغال العامة والنقل، وزارة الخارجية والمغتربين، المديرية العامة للطيران المدني، وزارة الداخلية والبلديات وشركة طيران الشرق الأوسط بدء تطبيق المرحلة الثالثة من عودة المغتربين.
- تتبّع الأوضاع الصحية للمواطنين الوافدين من مختلف الدول بشكل يومي في المستشفيات وفي الحجر المنزلي.
- تستمر وزارة الصحة العامة بتنفيذ مرحلة زيادة عدد فحوصات الـ PCR وتوزيع المستلزمات الطبية على المستشفيات الحكومية من ضمن خطتها التي تركز على أخذ العينات العشوائية يومياً في مختلف المناطق اللبنانية مما سيبيح تحديد مرحلة الوباء.
- استلام المساعدات الطبية من الدول الصديقة والشقيقة التي تزيد من قدرة المستشفيات والأطقم الطبية لمواجهة فيروس كورونا المستجد.
- متابعة فحوصات الـ PCR للمواطنين في مختلف المناطق اللبنانية ومطابقة النتائج.
- الكشف الميداني على المستشفيات والمختبرات المعيّنة من قبل الوزارة للتعامل مع فيروس كورونا المستجد.
- إصدار التقرير اليومي عن الحالات الجديدة ووضعها في المستشفيات الحكومية والخاصة وتتبع الحالات المحتملة.

الصليب الأحمر اللبناني

12422 (866 فحواً جديداً)	عدد فحوصات PCR التي تم نقلها إلى المختبرات	11	عدد مراكز الإسعاف الإضافية الجاهزة للاستجابة	36	عدد مراكز الإسعاف التي تستجيب	1310 (25 حالة جديدة)	عدد الحالات التي تم نقلها إلى المستشفيات
138	عدد المتطوعين المدربين على نقل فحوصات PCR	1,344	عدد المسعفين المدربين	2591 (332 متدرباً جديداً)	عدد المتدربين على إعداد خطط استجابة محلية	57127 (86 مستفيداً جديداً)	عدد المستفيدين من حلقات التوعية حول COVID-19*
791	عدد المتطوعين الجامعيين المدربين على متابعة اجراءات الوقاية في الشركات والمؤسسات	217	عدد المتطوعين الجامعيين المدربين على اقامة حلقات توعية	520	عدد متطوعي الصليب الاحمر المدربين على التوعية	2264 (332 متدرباً جديداً)	عدد المتدربين على إدارة مراكز الحجر الصحي
2059 (16 مستفيداً جديداً)	عدد المستفيدين من المنصات الإلكترونية التثقيفية حول الـ COVID-19	28,920	عدد المعدات التي تم توزيعها**	1,169,391	عدد الملصقات والكتيبات والمنشورات التي تم توزيعها حول الوقاية من الفيروس	313 (مرفق واحد جديد)	عدد السجون والنظارات والمرافق التي تم تعقيمها

- * تتضمن: حلقات توعية حول COVID-19، توعية حول التدابير التي يجب اتباعها عند العودة الى العمل وتدريب متقدم للعاملين الميدانيين في الصفوف الأمامية.
- ** تتضمن: معدات الحماية والوقاية الشخصية، معدات طبية ومعدات التعقيم.

يمكن الاطلاع على التقرير وكافة التعاميم الرسمية الصادرة على الرابط: drm.pcm.gov.lb

أو عبر وسائل التواصل الاجتماعي @DRM_Lebanon

الأجهزة العسكرية والأمنية

المهام	الجهة
<ul style="list-style-type: none"> - تسيير دوريات راجلة ومدولبة في مختلف المناطق اللبنانية للتأكد من إقفال كافة المقاهي والمحلات التجارية والمصانع والتزام المؤسسات المستثناة بتواقيت العمل المسموح بها وإقفال 30 محلاً تجارياً مخالفاً. - تنفيذ حواجز ظرفية ومنع المواطنين من التنقل في الشوارع والطرق اعتباراً من الساعة 19:00 مساءً لغاية الساعة 5:00 صباحاً باستثناء المسموح لهم. - إبلاغ أصحاب المحلات عبر مكبرات الصوت عدم تجاوز القرارات الصادرة عن مجلس الوزراء والتقيّد بها، وإبلاغ المواطنين بوجوب ملازمة المنازل. - تنظيم تجمعات المواطنين أمام ماكينات الصراف الآلي ومنع وتفريق التجمعات. - التبليغ عن إقفال 62 طريقاً فرعياً في مختلف المناطق. - موازرة البلديات في تطبيق قرارات التعبئة العامة وأخذ حرارة المواطنين وتعقيم السيارات. - توزيع المساعدات الاجتماعية على العائلات الأكثر فقراً من ضمن خطة الطوارئ الاجتماعية التي أقرتها الحكومة اللبنانية. 	الجيش
<ul style="list-style-type: none"> - تسطير 1190 محضراً مكتوباً: • 963 محضراً بحق السيارات المخالفة لقرار السير. • 227 محضراً بحق أفراد مخالفين لقرار التعبئة العامة. - تسطير 34302 محضراً مكتوباً منذ 2020/3/8. 	المديرية العامة لقوى الأمن الداخلي
<ul style="list-style-type: none"> - تنسيق ومتابعة دخول 150 مواطناً لبنانياً عبر مركز المصنع الحدودي مع الجهات المعنية لناحية إجراء فحوصات الـPCR وتوزيعهم على مراكز العزل المعتمدة. - تطبيق الإجراءات الأمنية والوقائية المطلوبة في المطار وعلى المرافئ والمعابر الحدودية. - تسيير دوريات في مختلف المناطق اللبنانية وإقفال المحلات التجارية المخالفة وتوجيه الإنذارات إلى المخالفين وتفريق التجمعات. - تقصّي ومتابعة الحالات الإيجابية والحالات في الحجر المنزلي في مختلف المناطق. 	المديرية العامة للأمن العام
<ul style="list-style-type: none"> - تسيير دوريات في مختلف المناطق للتأكد من التزام المواطنين بقرار التعبئة العامة. - موازرة مندوب وزارة الصحة العامة في بعيدا في الكشف على شركة مخالفة تبيع مواد معقمة غير مرخصة ومصادرة المواد المخالفة وإقفال الشركة على أن تتم متابعة ملف الشركة من قبل وزارة الصحة العامة. - إقامة حواجز ظرفية في عدد من المناطق اللبنانية وتسطير محاضر ضبط بالسيارات المخالفة لقرار السير. - تنفيذ جولات ميدانية لمتابعة الحالات المشتبهة والمؤكدة وحالات الحجر المنزلي. 	المديرية العامة لأمن الدولة
<ul style="list-style-type: none"> - تنفيذ 11 مهمة نقل لمرضى غسل الكلى إلى المستشفيات بسبب تعدد وصولهم تنفيذاً لقرار وزير الداخلية والبلديات رقم 2020/479. - وضع 427 عنصراً بجهوزية تامة معززين بـ 67 سيارة إسعاف موزعين في كافة المحافظات للتدخل عند الضرورة في عمليات نقل المصابين بفيروس كورونا المستجد وفقاً للإمكانيات المتوفرة. - تعقيم عدد من الأماكن العامة والخاصة والقطاعات الحيوية المستثناة من قرار الإقفال ضمن الأفضية في مختلف المحافظات اللبنانية. 	المديرية العامة للدفاع المدني

وزارة الداخلية والبلديات

- متابعة تطبيق **المذكرة رقم 51/أ.م. تاريخ 2020-05-17** حول تحديد أوقات فتح وإقفال المؤسسات وأوقات التجول والفئات المستثناة بناء على قرارات مجلس الوزراء.
- متابعة تطبيق تمديد إجراءات التعبئة العامة بموجب **قرار مجلس الوزراء بتاريخ 2020/5/5** لغاية **2020/5/24** مع مراعاة خطة مراحل "فتح القطاعات" حسب المخاطر المحتملة ضمن فئات الأنشطة الاقتصادية على اختلافها وتنوعها.
- تطبيق **التعميم رقم 6476 تاريخ 2020/5/4** المتعلق بضرورة وضع اسم البلدية أو اتحاد البلديات المعني **فقط** دون ذكر أي اسم من أسماء أعضاء المجلس البلدي أو رئيس المجلس التنفيذي أو رئيس اتحاد البلديات على القسائم الموزعة والصناديق التي تحوي المساعدات.
- تتابع الوزارة الإجراءات الصحية والاجتماعية والأمنية الناجمة عن تفشي وباء كورونا التي تقوم بها البلديات واتحادات البلديات في مواجهة فيروس كورونا المستجد عبر المنصة الإلكترونية المشتركة للبلديات (IMPACT) بالتنسيق مع وزارة الصحة العامة ووزارة الشؤون الاجتماعية وغرفة العمليات الوطنية لإدارة الكوارث في السراي الحكومي الكبير من خلال الرابط التالي:

<https://cp.interior.gov.lb>

يمكن الاطلاع على التقرير وكافة التعاميم الرسمية الصادرة على الرابط: drm.pcm.gov.lb

أو عبر وسائل التواصل الاجتماعي @DRM_Lebanon

وزارة الأشغال العامة والنقل

مطار رفيق الحريري الدولي: الثلاثاء 2020/5/19

الرحلات القادمة	الشركة	قادمة من	وقت الوصول	عدد الوافدين من المواطنين اللبنانيين
طائرة خاصة	SKYLOUNGE	بغداد	12:15	1
طائرة خاصة	MEA	الكويت	14:20	1
رحلة رقم ME246	MEA	لندن	01:35	85
رحلة رقم ME457	MEA	الكويت	13:00	130
رحلة رقم ME459	MEA	الدوحة	14:30	130
رحلة رقم ME280	MEA	جورجيا	16:00	85
رحلة رقم ME248	MEA	باريس	18:00	85
رحلة رقم ME558	MEA	أبيدجان	23:30	130
مجموع الوافدين 8 طائرات 647				
الرحلات المغادرة	الشركة	الوجهة	وقت الاقلاع	عدد المغادرين
طائرة خاصة	MEA	الكويت	09:00	3
طائرات الشحن	الشركة	قادمة من	وقت الوصول	على متنها
طائرة شحن	QATAR AIR	الدوحة	07:00	بضائع مختلفة
طائرة شحن DHL	MEA	البحرين	21:30	بضائع مختلفة
مجموع طائرات الشحن 2 طائرات				

المرافق: الثلاثاء 2020/5/19

المرافق	دخول	مغادرة
العدد	البلد/الجهة	العدد
مرافق بيروت	1 أوكرانيا	1 تركيا
	1 اليونان	1 مرفأ طرابلس
	1 تركيا	1 تركيا
	1 مرفأ بيروت	1 تركيا
مرافق شكا	2 تركيا	1 تحميل مواد كيميائية
المجموع	6	4

مصلحة سكك الحديد والنقل المشترك: الثلاثاء 2020/5/19

تخصيص 25 حافلة تابعة للمصلحة لنقل الوافدين إلى لبنان من مطار رفيق الحريري الدولي إلى الفنادق المحددة من قبل وزارة الصحة العامة بالتنسيق مع الأجهزة الأمنية.

ملاحظة:

- المطار: يخضع كل الوافدين عبر مطار رفيق الحريري الدولي إلى الإجراءات الصحية والأمنية المعتمدة في خطة عودة المغتربين اللبنانيين من قبل وزارة الصحة العامة والمديرية العامة للأمن العام والمديرية العامة للطيران المدني.
- المرافق: قبل السماح بدخول أية باخرة إلى حرم المرفأ، يتم فحص طاقم الباخرة بكامله من قبل جهاز تابع لوزارة الصحة العامة للتأكد من عدم وجود إصابات بفيروس كورونا.

وزارة الخارجية والمغتربين

- تتابع الوزارة إجراءات دخول المواطنين اللبنانيين عبر مركزي المصنع والعبودية الحدوديين بالتنسيق مع المديرية العامة للأمن العام ووزارة الصحة العامة وكافة الجهات المعنية.
- تنسق الوزارة مع اللجنة الوطنية لمتابعة التدابير والإجراءات الوقائية لمواجهة فيروس كورونا المستجد ووزارة الصحة العامة والمديرية العامة للطيران المدني وشركة طيران الشرق الأوسط تطبيق المرحلة الثالثة من عودة المغتربين من مختلف الدول التي تنقسم إلى فئتين. الفئة الأولى من الدول التي يتوفر فيها فحص الـ PCR حيث يتم الحجز مباشرة عبر مكاتب شركة طيران الشرق الأوسط بشرط إبراز نتيجة الفحص السلبية لدى الوصول إلى بيروت، والفئة الثانية من الدول التي لا يتوفر فيها فحص الـ PCR حيث يتم تحضير اللوائح الاسمية عبر البعثات والقنصليات اللبنانية ومتابعة الإجراءات الصحية المطلوب اتخاذها من قبل المغتربين قبل السفر.
- تتابع الوزارة تنظيم اللوائح الاسمية للطلاب المغتربين ذوي الإمكانيات المادية المحدودة الذين تشملهم المساعدات المادية المباشرة، كما تقوم بتأمين التواصل المباشر مع كافة المراجع المالية والمصرفية المختصة لتسهيل عمليات تحويل الأموال للطلاب.
- تتابع الوزارة مع السفارات الأجنبية إجلاء المواطنين الأجانب من لبنان بالتنسيق مع اللجنة الوطنية لمتابعة التدابير والإجراءات الوقائية لمواجهة فيروس كورونا المستجد.
- تتابع الوزارة عبر البعثات والقنصليات اللبنانية المساعدات والهدايا من الدول الشقيقة والصديقة لزيادة قدرة لبنان على الاستجابة في مواجهة انتشار الفيروس.

يمكن الاطلاع على التقرير وكافة التعاميم الرسمية الصادرة على الرابط: drm.pcm.gov.lb

أو عبر وسائل التواصل الاجتماعي @DRM_Lebanon

وزارة الشؤون الاجتماعية

- تتابع وزارة الشؤون الاجتماعية بالتعاون مع وزارة الداخلية والبلديات من خلال موظفيها الذين تم تحويلهم للعمل في وزارة الداخلية تلقي الشكاوى من المواطنين عبر الخط الساخن، كما تتسق مع قيادة الجيش ورئاسة الحكومة تطبيق خطة الطوارئ الاجتماعية التي أقرتها الحكومة اللبنانية لمساعدة العائلات الأكثر فقراً في لبنان في مواجهة الظروف المعيشية الصعبة بسبب أزمة كورونا.

وزارة التربية والتعليم العالي

- أعلن وزير التربية والتعليم العالي إلغاء دورة عام 2020 للامتحانات الثانوية العامة بكل فروعها وإعطاء إجازات للطلاب وفق ضوابط محددة، على أن يؤجل فتح المدارس والمراكز المتخصصة لذوي الاحتياجات الخاصة حتى تاريخ فتح المدارس الذي تحدده وزارة التربية والتعليم العالي. كما أعلن عن استكمال العام الدراسي عن بعد في كل الصفوف المهني والجامعي وترفيح التلامذة إلى الصفوف العليا بعد انتهاء التعليم عن بعد، وذلك وفق خطة تعمل الوزارة على وضعها.

وزارة العمل

- أصدرت وزارة العمل بتاريخ 2020/5/19 تعميماً طلبت فيه من القطاع الصناعي الالتزام بالإرشادات الخاصة بالصحة والسلامة المهنية لمواجهة فيروس كورونا وذلك انسجاماً مع المرسوم رقم 2020/6198 المتضمن إعلان التعبئة العامة لمواجهة فيروس كورونا، والقرارات المتممة له، لا سيما قرار مجلس الوزراء رقم 1 تاريخ 24 نيسان 2020 المتعلق بتمديد إعلان التعبئة العامة واعتماد خطة مراحل فتح القطاعات بشكل يراعي المخاطر المحتملة ضمن فئات الأنشطة الاقتصادية على اختلافها وتنوعها.
- تبحث وزارة العمل مع ممثلين عن السفارتين الفلبينية والبنغلاديشية آلية تنظيم العودة الطوعية للعمال والعمالات من الجنسيتين الى بلادهم.

الإجراءات على صعيد المحافظات والبلديات

مراكز العزل التي تمت الموافقة عليها من قبل اللجنة الوطنية لمتابعة التدابير والإجراءات الوقائية لمواجهة فيروس

كورونا لتاريخ: الخميس 30 نيسان 2020

المحافظة	عدد المراكز	عدد المراكز المعتمدة للنازحين واللاجئين
جبل لبنان	17	1
الشمال	2	
الجنوب	4	2
عكار	11	2
البقاع	10	4
بيروت		1
المجموع لتاريخه	44	10

تضم اللجنة المتخصصة المكلفة بالكشف على مراكز العزل المحتملة ضابطاً من الأمانة العامة للمجلس الأعلى للدفاع، ضابطاً طبياً من الطبابة العسكرية في الجيش، ضابطاً مهندساً من الجيش وممثلاً عن نقابة الممرضات والممرضين في لبنان.

تعمل اللجنة على تجهيز مراكز العزل التي تم اختيارها بالتنسيق مع الإدارات المعنية ومع المحافظين والبلديات.

أوصت اللجنة الوطنية بتكليف المحافظين والبلديات مراقبة أعمال تجهيز وتشغيل مراكز عزل اللاجئين والنازحين التي تم اعتمادها بالتنسيق مع وزارة الصحة العامة، وزارة الشؤون الاجتماعية، وزارة الداخلية والبلديات، منظمة الأمم المتحدة لشؤون اللاجئين (UNHCR) ووكالة الأمم المتحدة لغوث وتشغيل اللاجئين الفلسطينيين (UNRWA) مع اعتماد الدليل المرجعي لتجهيز وإدارة مراكز العزل الذي تم تعميمه من قبل وزارة الداخلية والبلديات ضمن الخطة الوطنية لمواجهة فيروس كورونا المستجد.

نسبة الالتزام بقرارات التبعية العامة خلال الـ 24 ساعة المنصرمة

المحافظة	النسبة المئوية	القطاعات المخالفة
بيروت	60%	محلات تجارية، محلات اكسبرس، خرق لقرار منع التجول، عدم التزام المواطنين بالتدابير والإجراءات الوقائية، عدم التزام المحلات التجارية والمهن الحرة بالأوقات المحددة للإقفال
الشمال	55%	مخالفات لقرار السير، خرق لقرار منع التجول، عدم التزام المواطنين بالتدابير والإجراءات الوقائية، تجمعات في بعض الأحياء، حركة مشاة، عدم التزام المحلات التجارية والمهن الحرة بالأوقات المحددة للإقفال
عكار	60%	اكتظاظ أمام المصارف وماكينات الصراف الآلي، عدم التقيد بالتدابير والإجراءات الوقائية في المحلات التجارية ومحلات بيع المواد الغذائية وأسواق الخضار، مخالفات لقرار السير، خرق لقرار منع التجول
بعلبك الهرمل	45%	مخالفات لقرار السير، خرق لقرار منع التجول، تجمعات يومية في ساحة اللبوة وراس العين، حركة سير كثيفة، عدم التقيد بالتدابير والإجراءات الوقائية في المحلات التجارية ومحلات بيع المواد الغذائية، تجمعات أمام المصارف ومحلات تحويل الأموال وماكينات الصراف الآلي، مهن حرة، تجمعات شبابية في الأحياء
البقاع	50%	حركة سير ناشطة، مخالفات لقرار السير، عدم التزام المحلات التجارية والمهن الحرة بأوقات الفتح والإقفال، اكتظاظ في المحلات التجارية والأسواق دون التقيد بالتدابير والإجراءات الوقائية، تجمعات أمام المصارف وماكينات الصراف الآلي
جبل لبنان	70%	حركة سير كثيفة، مخالفات لقرار السير، خرق لقرار منع التجول، تجمعات شبابية في الأحياء، تجمعات أمام المصارف وماكينات الصراف الآلي، اكتظاظ في محلات بيع المواد الغذائية والأسواق التجارية دون التقيد بالتدابير والإجراءات الوقائية
الجنوب	70%	مخالفات لقرار السير، مخالفات لبعض المحلات التجارية، حركة سير ناشطة، خرق لقرار منع التجول، تجمعات في محلات بيع المواد الغذائية، تجمعات أمام المصارف وأمام مكاتب تحويل الأموال وماكينات الصراف الآلي
النبطية	70%	مخالفات لقرار السير، خرق لقرار منع التجول، عدم التزام المحلات التجارية والمهن الحرة بالأوقات المحددة للإقفال، عدم التزام المواطنين بالتدابير والإجراءات الوقائية، تجمعات شبابية، تجمعات أمام المصارف

أهداف غرفة العمليات الوطنية

- تعمل غرفة العمليات الوطنية على توحيد وتنسيق كافة الجهود الوطنية الرسمية والخاصة من أجل تحقيق الأهداف التالية:
- الهدف الأول:** الحد من انتشار الفيروس واحتوائه عبر تطبيق التدابير الاحترازية، تخفيف الاحتكاك المباشر بين الناس وتعزيز عملية التواصل مع الناس والتوعية لتعميم المعلومات الصحيحة.
- الهدف الثاني:** تأمين استمرارية الخدمات الأساسية على الصعيد الوطني من خلال تحديد الخدمات الأساسية ومتطلبات الصيانة، تشجيع العمل عن بعد، اتخاذ التدابير الاقتصادية والاجتماعية بالحد الأدنى المطلوب المرتبط بتطبيق القرارات.
- الهدف الثالث:** زيادة قدرات القطاع الصحي للاستجابة من خلال مسح الموارد المتوافرة والاحتياجات بشكل مستمر مقارنة مع المنحنى الوبائي، استقطاب التمويل والمساعدات التقنية وزيادة القدرة الاستيعابية للمستشفيات وإدارة الحالات.

التوجيهات العامة	المخاطر المؤثرة في سرعة انتشار الفيروس
الالتزام بتطبيق القرارات الصادرة عن رئاسة مجلس الوزراء على صعيد الإدارات العامة والخاصة والبلديات.	عدم الالتزام بقرارات التبعية العامة الصادرة عن مجلس الوزراء واللجنة الوطنية لمتابعة التدابير والإجراءات الوقائية لمواجهة فيروس كورونا المستجد.
الالتزام بملازمة المنازل وعدم الخروج إلا للعمل أو عند الضرورة القصوى.	عدم التزام المواطنين بتدابير الوقاية.
الالتزام بغسل اليدين المتكرر ومراعاة كل شروط السلامة الواجب اتخاذها وفق وزارة الصحة العامة.	عدم الالتزام بتدابير الحجر المنزلي الإلزامي.
الحرص على الابتعاد عن الأماكن المزدحمة وتجنب المخالطة الاجتماعية والالتزام بالمسافة الآمنة بين الأفراد.	انتشار الوباء في الأماكن المكتظة.
الاتصال مباشرة على الرقم الساخن لوزارة الصحة العامة عند الشعور بأية عوارض: 1214 أو 01/594459	عدم الالتزام الكامل بمنع التجمعات والاختلاط.
	عدم الالتزام بقرارات وزارة الداخلية والبلديات لفتح وإقفال المؤسسات العامة والخاصة ومخالفة قرار السير.

يمكن الاطلاع على التقرير وكافة التعاميم الرسمية الصادرة على الرابط: drm.pcm.gov.lb

أو عبر وسائل التواصل الاجتماعي @DRM_Lebanon