

غرفة العمليات الوطنية لإدارة الكوارث - السراي الحكومي الكبير
التقرير اليومي حول COVID-19



وقت صدور التقرير: 16:00

تقرير رقم: 102

التاريخ: الأحد 28 حزيران 2020

| | |
|--|---------------------------|
| 572 حالة نشطة (Active Cases) | |
| 33 حالة استشفاء | 539 حالة في العزل المنزلي |
| 25 حالة متوسطة | |
| 8 حالات في العناية الفائقة | |

| | |
|--|------------|
| 1740 حالة تم تسجيلها منذ 2020/2/21 | |
| 1194 مقيمين | 546 وافدين |

| |
|--------------------------|
| 34 حالة وفاة |
| 1134 حالة شفاء |

| | |
|-------------------------|--------|
| 21 حالة جديدة | |
| 20 مقيمين | 1 وافد |

| لبنان | عالمياً | |
|--------|------------|-----------------------|
| 1740 | 10,111,259 | عدد الإصابات الإجمالي |
| 34 | 501,884 | عدد الوفيات |
| 1.95 % | 4,96 % | نسبة الوفيات |
| 1134 | 5,483,914 | عدد حالات الشفاء |

فحص كورونا في المختبرات منذ 2020/2/21
فحص كورونا خلال الـ 24 ساعة (في المختبرات والمطار)

| |
|---------|
| 128,454 |
| 1201 |

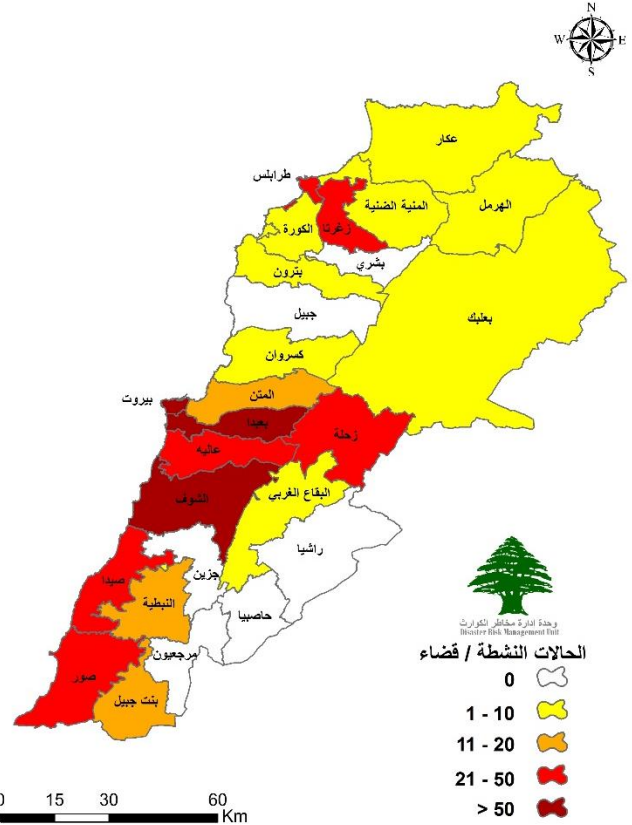
ملاحظة: آخر تحديث للمعلومات 3:30 pm

المراجع: المعلومات الصادرة عن وزارة الصحة العامة

توزع الحالات النشطة حسب الأقسية

التوزع اليومي للإصابات حسب المناطق

| مقيم/وافد | العدد | البلدية |
|-----------|-------|---------------------|
| مقيم | 4 | حارة حريك (بعيدا) |
| مقيم | 1 | سد البوشرية (المتن) |
| مقيم | 1 | كيفون (عاليه) |
| مقيم | 1 | طرابلس (طرابلس) |
| مقيم | 10 | زغرتا (زغرتا) |
| مقيم | 2 | اهدن (زغرتا) |
| مقيم | 1 | مجدل عنجر (زحلة) |
| وافد | 1 | الزرارية (صيدا) |
| | 21 | المجموع |

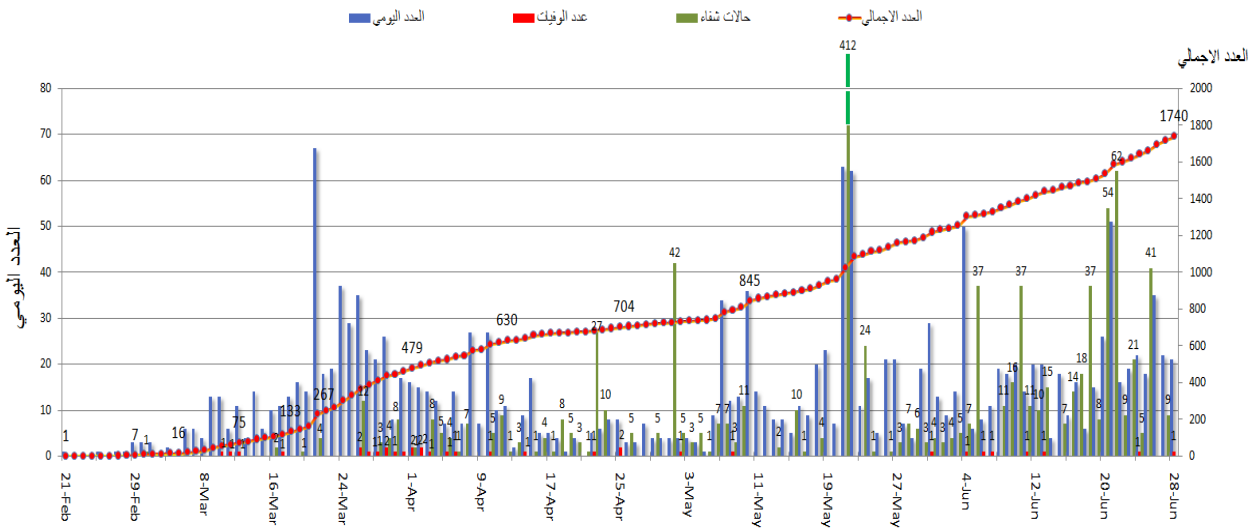


المراجع: المعلومات الصادرة عن وزارة الصحة العامة

يمكن الاطلاع على التقرير وكافة التعاميم الرسمية الصادرة على الرابط: drm.pcm.gov.lb

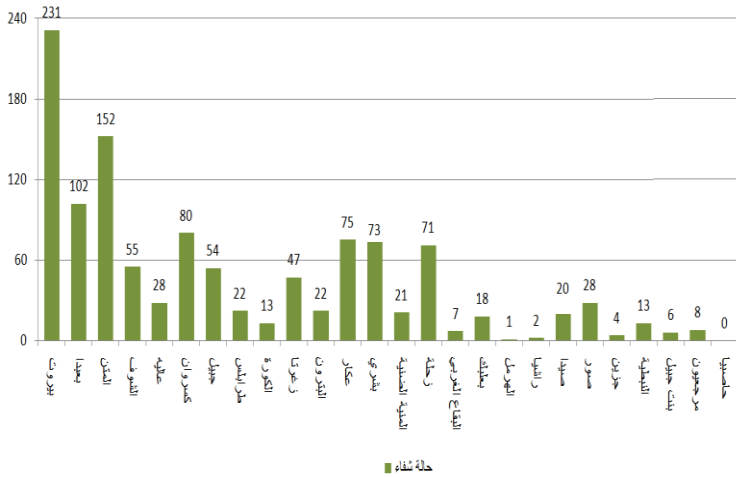
أو عبر وسائل التواصل الاجتماعي @DRM_Lebanon

المنحنى الوبائي حسب العدد اليومي للإصابات

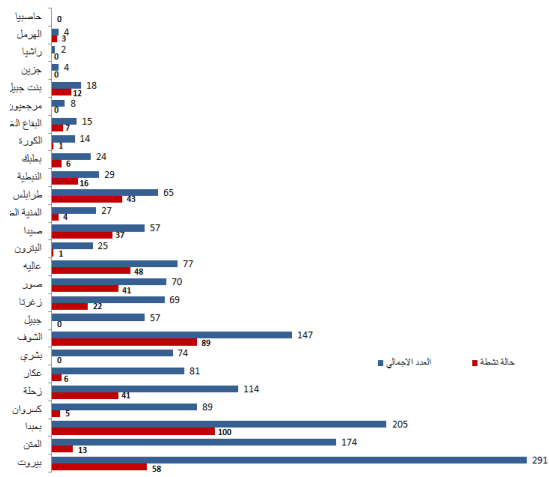


المرجع: المعلومات الصادرة عن وزارة الصحة العامة

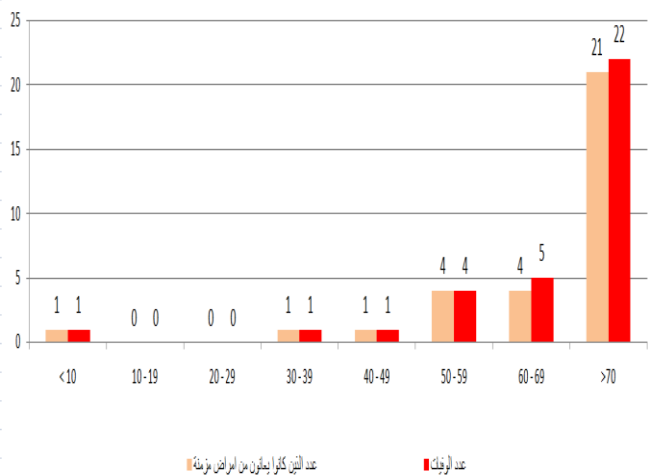
توزع حالات الشفاء حسب الأفضية



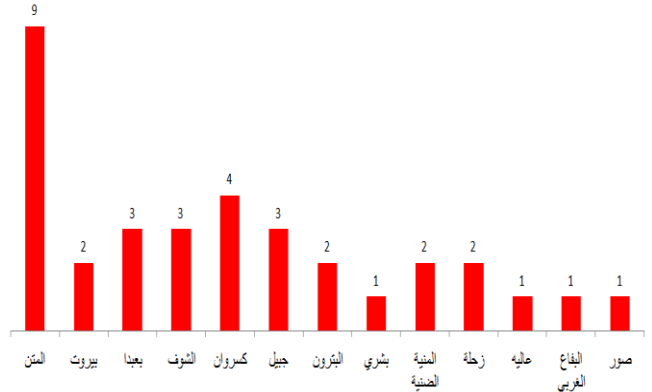
توزع الحالات الإجمالية والحالات النشطة حسب الأفضية



توزع الوفيات حسب الفئة العمرية



توزع الوفيات حسب الأفضية

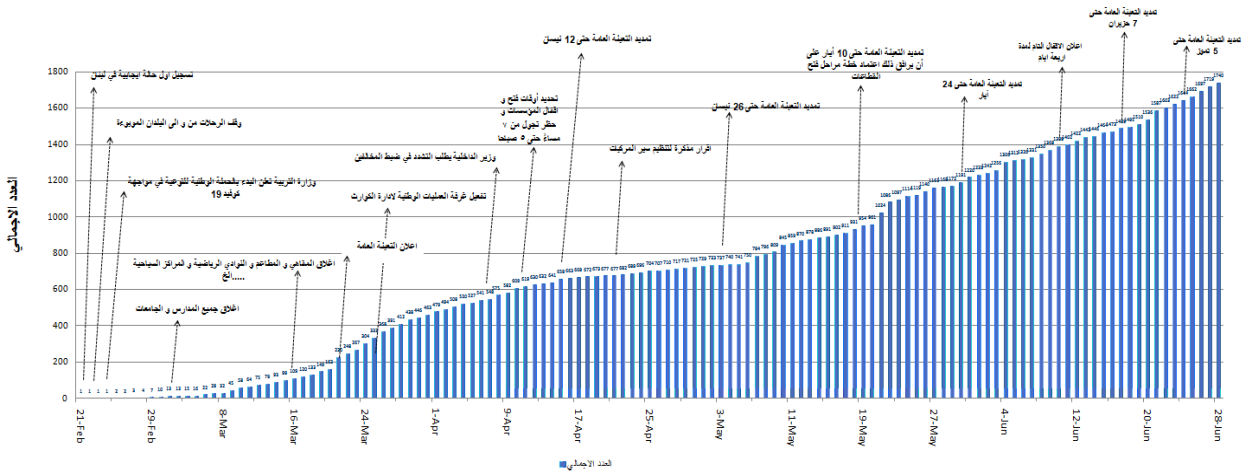


المرجع: المعلومات الصادرة عن وزارة الصحة العامة

يمكن الاطلاع على التقرير وكافة التعاميم الرسمية الصادرة على الرابط: drm.pcm.gov.lb

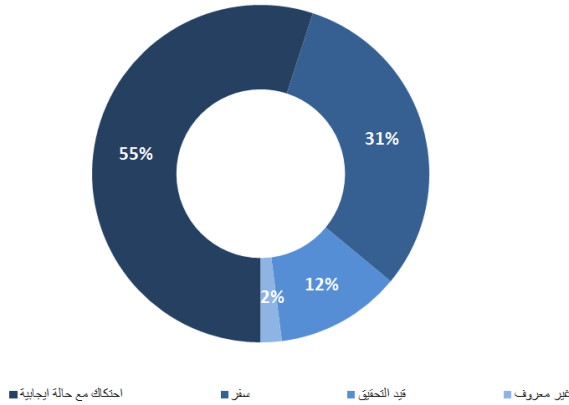
أو عبر وسائل التواصل الاجتماعي @DRM_Lebanon

التسلل الزمني للقرارات بحسب العدد الإجمالي للحالات

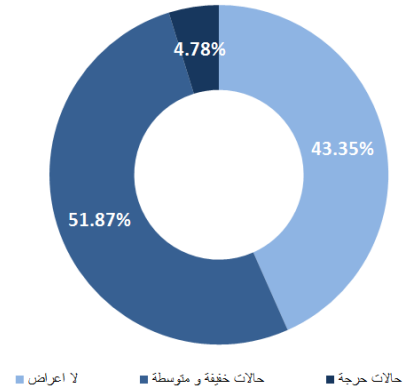


المرجع: المعلومات الصادرة عن وزارة الصحة العامة

طريقة التعرض للعدوى بالفيروس

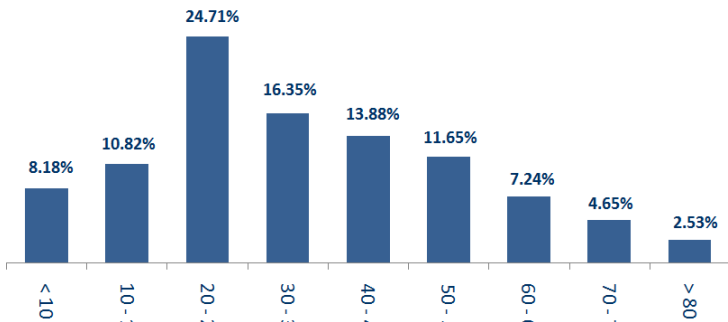


توزع الحالات حسب الوضع الصحي

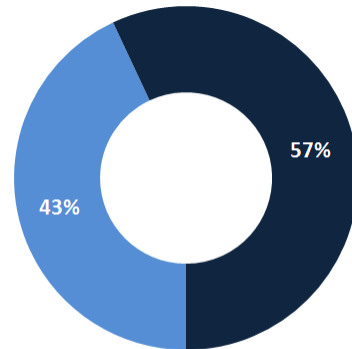


المرجع: المعلومات الصادرة عن وزارة الصحة العامة

توزع الحالات حسب الفئة العمرية



توزع الحالات حسب الجنس



المرجع: المعلومات الصادرة عن وزارة الصحة العامة

يمكن الاطلاع على التقرير وكافة التعاميم الرسمية الصادرة على الرابط: drm.pcm.gov.lb

أو عبر وسائل التواصل الاجتماعي @DRM_Lebanon

الأجهزة العسكرية والأمنية

| المهام | الجهة |
|--|--|
| - تسيير دوريات راجلة ومدولية لتنظيم اكتظاظ المواطنين وتفريق التجمعات. - توزيع مساعدات اجتماعية على العائلات الأكثر فقراً عبر مكتب التعاون العسكري المدني CIMIC. | الجيش |
| - تسيير محاضر مكتوبة بحق المخالفين لقرارات التبعية العامة وقرارات السير: | المديرية العامة لقوى الأمن الداخلي |
| عدد المحاضر التي تم تنظيمها خلال الـ 24 ساعة المنصرمة | عدد المحاضر التي تم تنظيمها منذ 2020/3/8 |
| مؤسسات | مؤسسات |
| 0 | 3520 |
| أفراد | أفراد |
| 0 | 13934 |
| عدم وضع كامامة | عدم وضع كامامة (منذ 2020/5/29) |
| 36 | 2740 |
| المجموع | المجموع |
| 36 | 20193 |
| - تطبيق الإجراءات الأمنية والوقائية المطلوبة في المطار وعلى المرافئ والمعابر الحدودية. - تقصي ومتابعة الحالات المشتبه بها والإيجابية والحالات في الحجر المنزلي. | المديرية العامة للأمن العام |
| - تقصي ومتابعة الحالات المشتبه بها والإيجابية والحالات في الحجر المنزلي في مختلف المناطق اللبنانية. - التبليغ عن المناطق التي ينتشر فيها الوباء نتيجة الاختلاط مع العائدين من الاغتراب وعدم التقيد بالتدابير والإجراءات الوقائية. | المديرية العامة لأمن الدولة |
| - تعقيم عدد من الأماكن العامة والخاصة والقطاعات الحيوية ومراكز إجراء فحوصات الـ PCR ضمن الأفضية في مختلف المحافظات اللبنانية. - تأمين الجهوزية للتدخل عند الضرورة (427 عنصراً مدرباً على عمليات نقل المصابين بفيروس كورونا المستجد، و69 سيارة إسعاف جاهزة لنقل الحالات المصابة بالفيروس). | المديرية العامة للدفاع المدني |

وزارة الداخلية والبلديات

- تطبيق المذكرة رقم 58/م. 2020 تاريخ 2020/6/20 المتعلقة بمواقيت فتح وإقفال المؤسسات الصناعية والتجارية بحيث تفتح كافة المؤسسات باستثناء مدن الملاهي والبارك وصلات ألعاب الأطفال kids zone والمسارح ودور السينما التي تبقى مغلقة، بالإضافة إلى استمرار منع التجول بين الثانية عشرة مساءً والخامسة فجراً، مع التأكيد على المواطنين وأصحاب المؤسسات والمهنة الحرة المذكورة في كافة التعميمات وجوب التقيد والتشدد بالشروط الصحية وإجراءات الوقاية والسلامة العامة.
- تطبيق تمديد التبعية العامة بناء على قرار مجلس الوزراء لمواجهة فيروس كورونا استناداً إلى الإنهاء الصادر عن المجلس الأعلى للدفاع وذلك اعتباراً من 2020/6/8 لغاية 2020/7/5 ضمناً وفق التدابير والإجراءات المحددة.

وزارة الأشغال العامة والنقل

- صدر عن وزارة الأشغال العامة والنقل، المديرية العامة للطيران المدني التعميم رقم 29/2 تاريخ 2020/6/27 إلى جميع شركات الطيران وشركات الخدمات الأرضية العاملة في مطار رفيق الحريري الدولي حول الإجراءات المتعلقة بالركاب القادمين إلى لبنان ابتداء من 2020/7/1.
- صدر عن وزارة الأشغال العامة والنقل، المديرية العامة للطيران المدني التعميم رقم 28/2 تاريخ 2020/7/27 الذي تم بموجبه تعديل التعميم رقم 24/2 المتعلق بالدول المعتمدة لإجراء فحوصات الـ PCR للراغبين بالعودة إلى لبنان.
- صدر عن وزارة الأشغال العامة والنقل، المديرية العامة للطيران المدني التعميم رقم 31/2 تاريخ 2020/7/27 إلى جميع الركاب المتواجدين في مطار رفيق الحريري الدولي في بيروت وجميع العاملين في المطار المتعلق بالزامية وضع الكمامات أو أغطية الوجه طيلة فترة تواجدهم في المطار وعلى متن الطائرة والتقيد بإرشادات التباعد الاجتماعي في كافة أقسام المطار تحت طائلة منعهم من السفر.

ملاحظة: للاطلاع على الإجراءات بالتفصيل، الدخول إلى الموقع الإلكتروني المذكور أدناه.

يمكن الاطلاع على التقرير وكافة التعميمات الرسمية الصادرة على الرابط: drm.pcm.gov.lb

أو عبر وسائل التواصل الاجتماعي @DRM_Lebanon

مطار رفيق الحريري الدولي: الأحد 2020/6/28

| الرحلات القادمة | الشركة | قادمة من | وقت الوصول | عدد الوافدين من المواطنين اللبنانيين |
|--------------------------------|-----------|----------|-------------|--------------------------------------|
| طائرة خاصة | EAS | مالابو | 20:30 | 5 |
| طائرة خاصة | MEA | عمان | 15:30 | 5 |
| طائرة خاصة | MEA | أبوجا | 20:40 | 4 |
| طائرة خاصة | SKYLOUNGE | القاهرة | 19:00 | 6 |
| مجموع الطائرات القادمة | | | | |
| الرحلات المغادرة | الشركة | الوجهة | وقت الإقلاع | عدد المغادرين |
| طائرة خاصة | MEA | باريس | 15:45 | 2 |
| مجموع الطائرات المغادرة | | | | |
| طائرة واحدة | | | | |

المرفأى: الأحد 2020/6/28

| المرفأى | دخول | مغادرة |
|----------------|-------------|-------------|
| العدد | البلد/الجهة | نوع الحمولة |
| 1 | مرسين | مستوعبات |
| 1 | مرفأ طرابلس | فارغة |
| المجموع | | |
| 1 | | 1 |

مصلحة سكك الحديد والنقل المشترك: الأحد 2020/6/28

- تقوم المصلحة عبر حافلات النقل المشترك لديها وعددها 25 بنقل الوافدين من سوريا عبر المراكز الحدودية والوافدين عبر مطار رفيق الحريري الدولي إلى مراكز الحجر المعتمدة.

مخالفات قرارات التبئة العامة

خلينا ملتزمين حتى ينذكر ما ينعاد

التباعد الجسدي

حافظوا على مسافة أمنة
1.5 متر على الأقل

الوقاية

البسوا الكمامات خارج المنزل
تجنبوا لمس الوجه
غطوا الفم والأنف بالكوع المثنى عند السعال أو العطس

النظافة

اغسلوا أيديكم لمدة عشرين ثانية على الأقل
عقموا مشترياتكم قبل حفظها في المنزل أو استعمالها

التزموا بخافطة تعاميم وزارة الصحة العامة الصادرة تباعاً

- تجمعات مطلبية ومظاهرات وقطع طرقات وأعمال شغب.
- مخالفات لقرار منع التجول ووضع الكمامات.
- عدم التزام المطاعم والمقاهي بالمسافة الأمنة بين الأشخاص.
- عدم الالتزام بالتدابير والإجراءات الوقائية المطلوبة في الأسواق (وضع الكمامة، تعقيم اليدين، الحفاظ على المسافة الأمنة).
- تجمعات أمام المصارف ومحلات الصرافة ومكاتب تحويل الأموال وماكينات الصراف الآلي من دون الالتزام بالتدابير الوقائية.
- تجمعات في الأحياء وعلى الشواطئ والأرصفة البحرية دون الالتزام بالتدابير الوقائية.
- تجمعات في المناسبات الاجتماعية دون الالتزام بالتدابير الوقائية.
- فتح صالات ألعاب الأطفال kids zone خلافاً لقرار التبئة العامة.

عند الشعور بأية عوارض، الاتصال مباشرة على الرقم الساخن لوزارة الصحة العامة: 1214 أو 01/594459

يمكن الاطلاع على التقرير وكافة التعاميم الرسمية الصادرة على الرابط: drm.pcm.gov.lb

أو عبر وسائل التواصل الاجتماعي @DRM_Lebanon