

غرفة العمليات الوطنية لإدارة الكوارث - السراي الحكومي الكبير

التقرير اليومي حول COVID-19



وقت صدور التقرير: 20:30

تقرير رقم: 183

التاريخ: الخميس 17 أيلول 2020

الجديد في التقرير:

- توصيات اجتماع لجنة متابعة التدابير والإجراءات الوقائية لمواجهة فيروس كورونا بتاريخ 2020/9/16.
- قرار جديد صادر عن وزارة الداخلية والبلديات رقم 1129 يتعلق بتعديل مواقيت فتح وإقفال المؤسسات الصناعية والتجارية.
- رابط إلكتروني لمتابعة عدد الأسرة المتوفرة للمصابين بفيروس كورونا في المستشفيات ونسبة الإشغال خلال الـ 24 ساعة المنصرمة.
- رابط إلكتروني لمراقبة التزام القطاعات المختلفة بإجراءات التبعية العامة.

16288 حالة نشطة (Active Cases)	
15834 حالة في العزل المنزلي	454 حالة استشفاء
20 حالة جديدة متوسطة خلال الـ 24 ساعة المنصرمة	326 مجموع الحالات المتوسطة
8 حالات جديدة في العناية الفائقة خلال الـ 24 ساعة المنصرمة	128 مجموع الحالات في العناية الفائقة
لبنان	عالمياً
26768	30,124,354
263	946,696
0,98%	3,14 %
10217	21,863,205
عدد الإصابات الإجمالي	عدد الوفيات
نسبة الوفيات	عدد حالات الشفاء

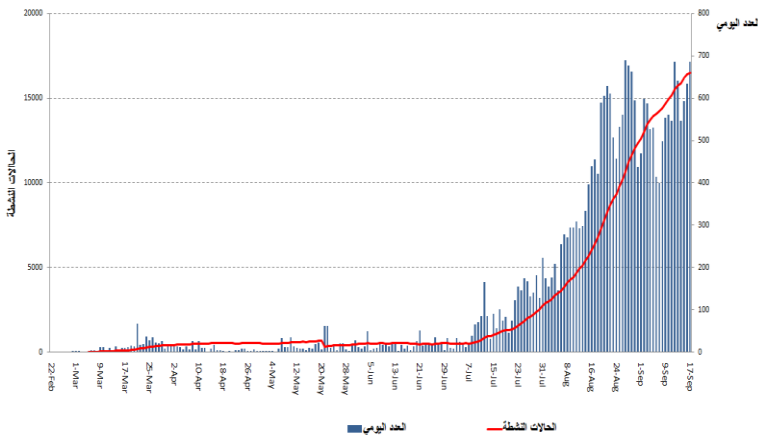
263 مجموع حالات الوفاة
4 حالات وفاة جديدة
10217 حالة شفاء
810 حالة تم تسجيلها في القطاع الصحي خلال الـ 24 ساعة المنصرمة
14 حالة تم تسجيلها في القطاع الصحي خلال الـ 24 ساعة المنصرمة

26768 حالة تم تسجيلها منذ 2020/2/21	
1506 مقيمين	25262 وافدين
685 حالة جديدة	
16 وافدين	669 مقيمين
662,098 فحص كورونا منذ 2020/2/21	
10013 فحوصات كورونا للمقيمين خلال الـ 24 ساعة المنصرمة	
1778 فحص كورونا للوافدين في المطار خلال الـ 24 ساعة المنصرمة	

المرجع: المعلومات الصادرة عن وزارة الصحة العامة

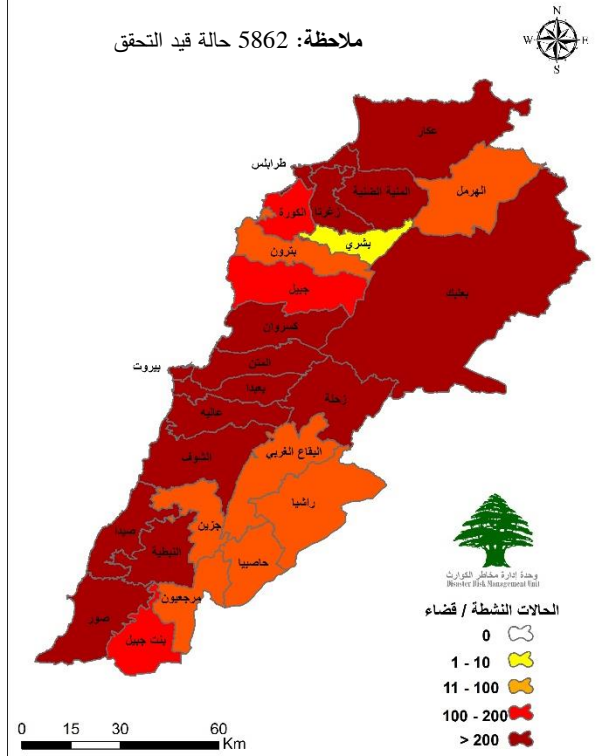
توزع الحالات النشطة حسب الأفضية

منحنى الحالات النشطة



المرجع: المعلومات الصادرة عن وزارة الصحة العامة

ملاحظة: 5862 حالة قيد التحقق



يمكن الاطلاع على التقرير وكافة التعاميم الرسمية الصادرة على الرابط: <http://drm.pcm.gov.lb>

أو عبر وسائل التواصل الاجتماعي @DRM_Lebanon

التوزع اليومي للإصابات حسب الأضية والبلدات

عدد الحالات	قضاء كسروان
2	جونية صربا
1	الكسليك
3	لوق مكابل
4	لوق مصبح
1	كفرياسين
1	كفرحباب
1	غدراس
1	قطين
1	القليعات
2	رعشين
عدد الحالات	قضاء جبيل
1	جبيل
1	إده
1	عمشيت
1	حالات
1	الغيدار
1	مشمش
1	قرطبا
1	ترنج
2	قيد التحقق
عدد الحالات	قضاء طرابلس
11	القية
10	الميناء
2	وادي النحلة
10	قيد التحقق
عدد الحالات	قضاء الكورة
1	بصرما
1	كوسبا
1	بديا
2	بتورانيج
1	أنفه
1	راس مسقا
2	ضهر العين
1	راس مسقا الشمالية
1	برسا
1	قيد التحقق
عدد الحالات	قضاء صور
2	طيرفلسيه
1	العباسية
7	قيد التحقق
عدد الحالات	قضاء جزين
1	قطراني
عدد الحالات	قضاء النبطية
1	حومين الفوقا
4	رومين
1	الدوير
1	ميفدون
1	قيد التحقق

عدد الحالات	قضاء المتن
2	برج حمود
8	سن الغيل
1	جسر الباشا
5	جديدة المتن
1	البوشريه
5	الدورة
1	الروضه
1	سد البوشريه
10	الدكوانة
2	انطلياس
2	جل الديب
2	النقاش
2	الزلقا
1	بيلقوت
3	الضبية
8	المنصورية
2	الفتار
35	رومية
1	بصالم
1	المطليب
2	الرابية
1	قرنة شهبان
1	بيت الشعار
2	ديك المحدثي
1	مزرعة بشوع
2	زكريت
2	بكفيا
1	قرنة الصرا
2	برمتا
2	بعيدات
1	السفيلي
1	موتني فردي
1	قيد التحقق
عدد الحالات	محافظة عكار
1	شيوخ طابا
1	تكريت
1	عكار الصيقة
1	تلحميرا
1	بنين
2	حرار
4	قيد التحقق
عدد الحالات	قضاء صيدا
1	البرامية
6	الهلالية
5	المية ومية
4	عين الحلو
1	مجدليون
2	عبرا
2	الغازية
2	مقدوشة
2	البابلية
1	مزرعة الاسكندونة
2	القصانية
1	الصرند
1	التجارية
19	قيد التحقق

عدد الحالات	قضاء بعيدا
5	الشياح
1	الجناح
6	الأوزاعي
10	بدر حسن
5	الغبيري
5	عين الرماتة
2	فرن الشباك
11	حارة حريك
4	اللبيكي
17	برج البراجنة
5	المريجة
4	تحويلة الغدير
6	بعيدا
4	الحازمية
1	البرزة
8	الحدث
2	كفرشما
3	بسابا
1	حماما
1	قرتايل
4	قيد التحقق
عدد الحالات	قضاء عاليه
4	الثوفات العمروسية
9	حي السلم
7	خلدة
2	الثوفات الأمراء
4	عرمون
2	بلييل
1	بسوس
1	عاليه
1	سوق الغرب
1	اليساتين
عدد الحالات	قضاء البترون
1	كفر عبيدة
1	شكا
1	بسيينا
1	راس النحاش
1	دوما
عدد الحالات	قضاء المنية الضنية
2	المنية
1	بختين
عدد الحالات	قضاء البقاع الغربي
1	السلطان يعقوب
1	المرج
عدد الحالات	قضاء بنت جبيل
1	عين ابل
عدد الحالات	قضاء بعلبك
3	بعلبك
1	دوريس
1	السعيدة
1	بدنايل
2	حوش الرافقة
1	الخضر
1	قيد التحقق
عدد الحالات	قضاء الهرمل
1	المنصورة
عدد الحالات	قضاء راشيا
4	خربة روجا

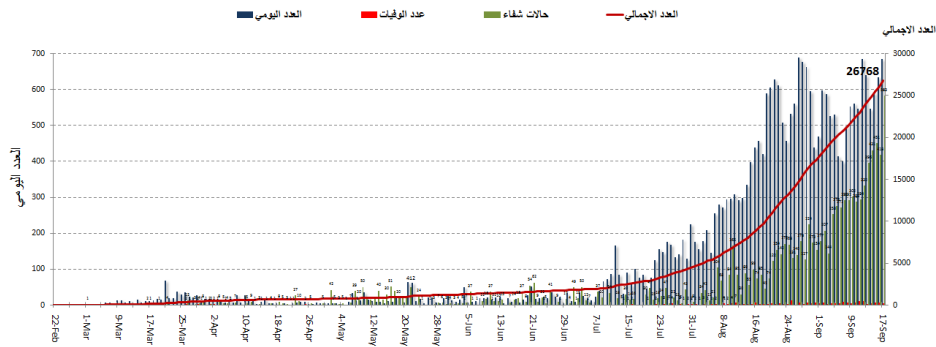
عدد الحالات	محافظة بيروت
5	راس بيروت
1	المنارة
4	الروشة
7	الحمرا
1	عين التينة
3	المصيطبة
1	الظريف
4	المزرعة
3	برج أبي حيدر
1	البسطة الفوقا
1	الملعب البلدي
18	طريق الجديدة
2	راس النبع
14	الأشرفية
7	قيد التحقق
عدد الحالات	قضاء مرجعيون
5	الخيام
1	الطيبة
عدد الحالات	قضاء الشوف
1	الناعمة
3	شحيم
1	مزبود
1	عائوت
3	سبلين
2	برجا
1	الجيبة
2	وادي الزينة
1	كفرحيم
2	بعقلين
2	بقعانا
1	عماطور
1	كفرنبرخ
1	مرستي
1	بتلون
عدد الحالات	قضاء زغرتا
3	زغرتا
1	رشعين
1	حرف أرو
2	مجدليا
1	حارة الجديدة
1	كفرشخنا
1	الصخر
1	العقبة سبل
1	مزيلة
عدد الحالات	قضاء زحلة
2	زحلة مار مخايل
1	زحلة مار الياس
1	الفرزل
1	حزرتا
1	شتورة
1	قب الياس
2	المرجيات
3	بر الياس
1	دير زنون
1	مجدل عجر
2	رياق
8	كفرزيد
3	قيد التحقق

المرجع: المعلومات الصادرة عن وزارة الصحة العامة

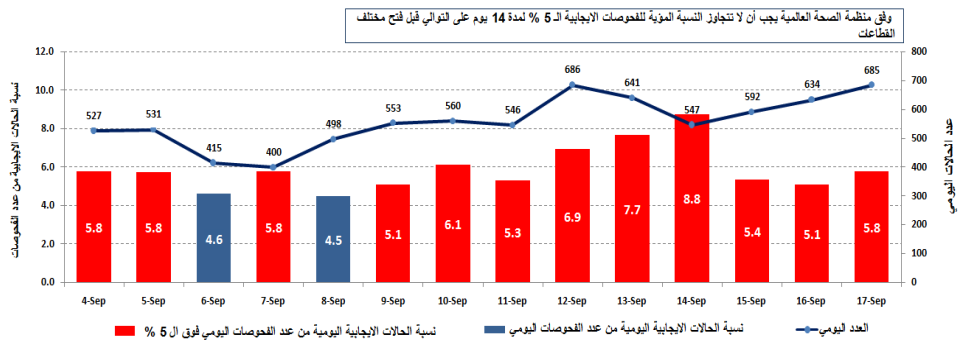
يمكن الاطلاع على التقرير وكافة التعاميم الرسمية الصادرة على الرابط: <http://drm.pcm.gov.lb>

أو عبر وسائل التواصل الاجتماعي @DRM_Lebanon

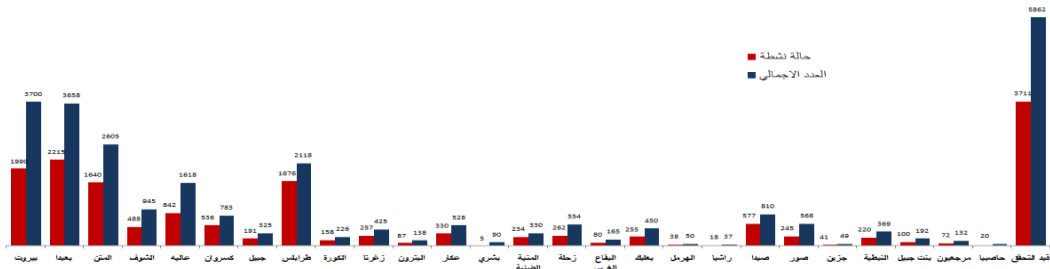
المنحنى الوبائي حسب عدد الإصابات اليومي



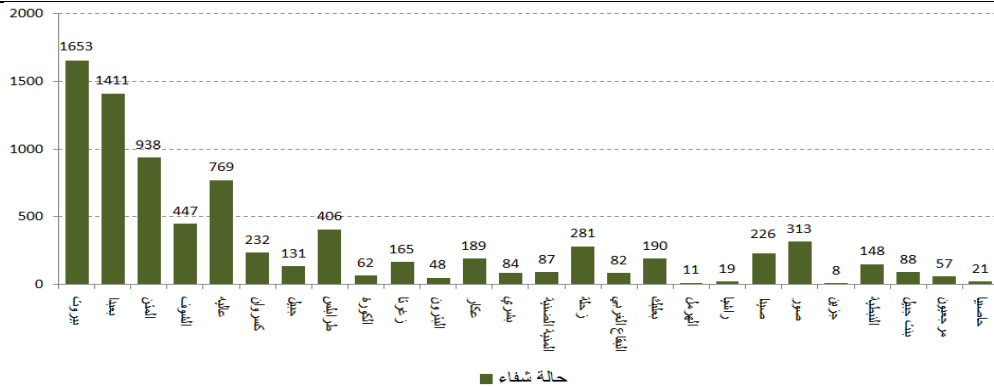
نسبة الحالات الإيجابية من عدد الفحوصات اليومية (3 أيلول - 16 أيلول)



توزع الحالات النشطة حسب القضاء



توزع حالات الشفاء حسب القضاء

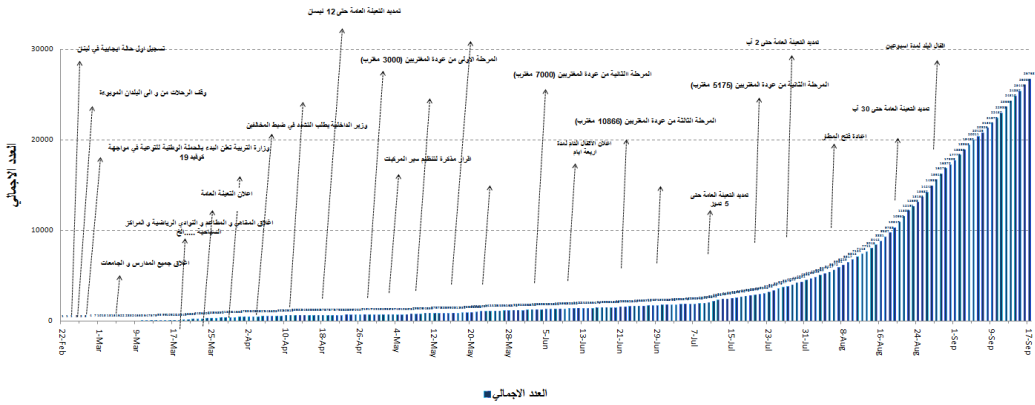


المراجع: المعلومات الصادرة عن وزارة الصحة العامة

يمكن الاطلاع على التقرير وكافة التعاميم الرسمية الصادرة على الرابط: <http://drm.pcm.gov.lb>

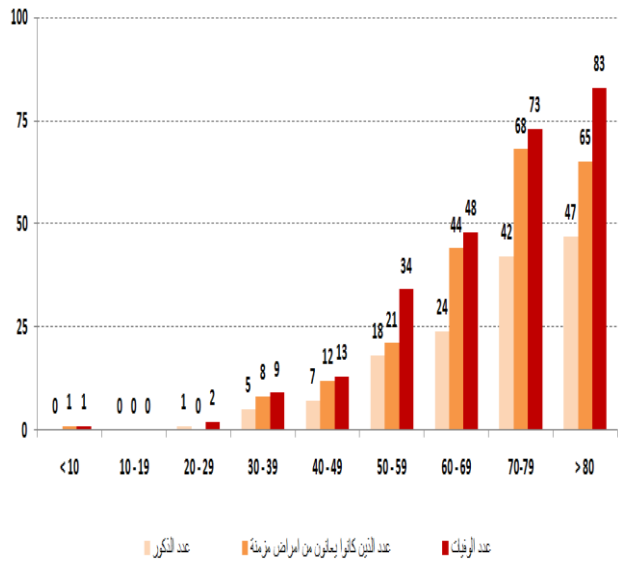
أو عبر وسائل التواصل الاجتماعي @DRM_Lebanon

التسلل الزمني للقرارات بحسب العدد الإجمالي للحالات

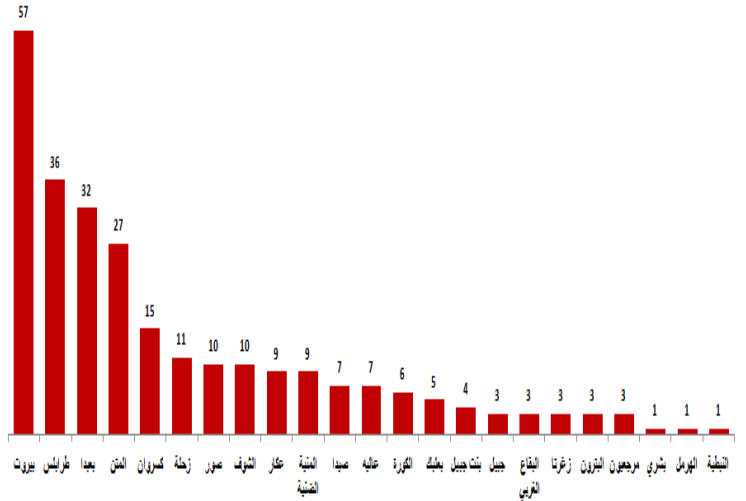


المراجع: المعلومات الصادرة عن وزارة الصحة العامة

توزع حالات الوفاة حسب الفئة العمرية



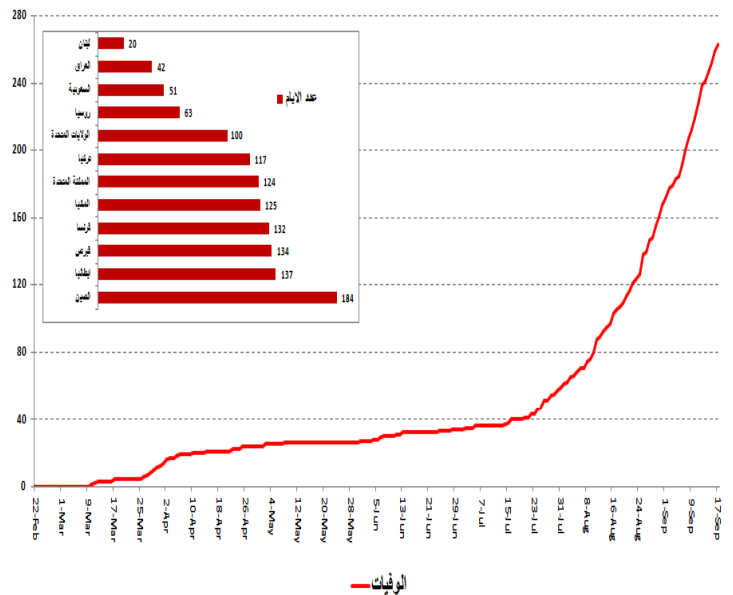
توزع حالات الوفاة حسب الأقسضية



توزع حالات الوفاة حسب المستشفى (خلال الـ 24 ساعة المنصرمة)

المستشفى	المسكن	الجنس	العمر (سنة)	وجود امراض مزمنة
طرابلس الحكومي	طرابلس	ذكر	68	نعم
مزبود	عاليه	ذكر	71	نعم
الحريبي الحكومي	المتن	انثى	43	نعم
هيكل	طرابلس	انثى	77	نعم

معدل عدد أيام تضاعف حالات الوفاة في لبنان

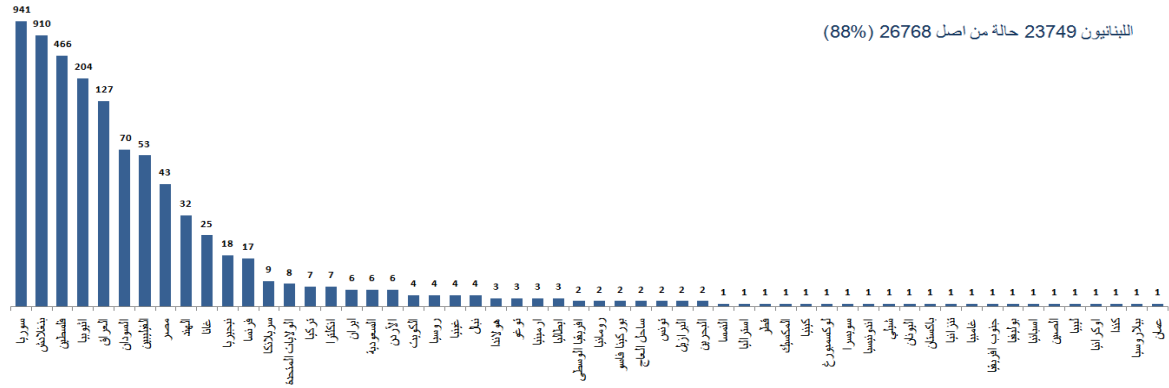


المراجع: المعلومات الصادرة عن وزارة الصحة العامة

يمكن الاطلاع على التقرير وكافة التعاميم الرسمية الصادرة على الرابط: <http://drm.pcm.gov.lb>

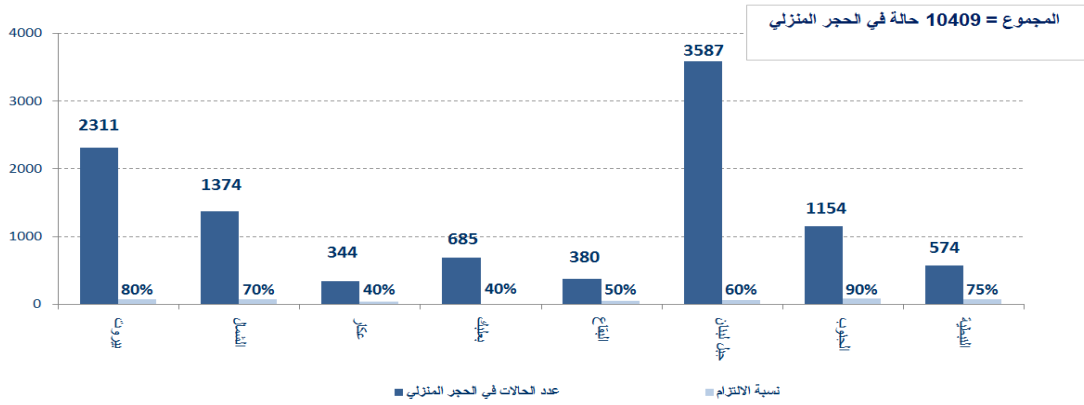
أو عبر وسائل التواصل الاجتماعي @DRM_Lebanon

توزع الحالات حسب الجنسية



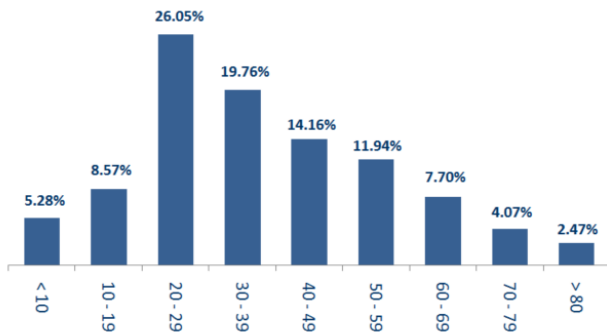
المراجع: المعلومات الصادرة عن وزارة الصحة العامة

توزع حالات العزل المنزلي في المحافظات ونسبة الالتزام

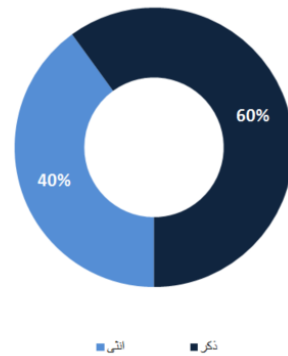


المراجع: المعلومات الصادرة عن وزارة الصحة العامة

توزع الحالات حسب الفئة العمرية



توزع الحالات حسب الجنس

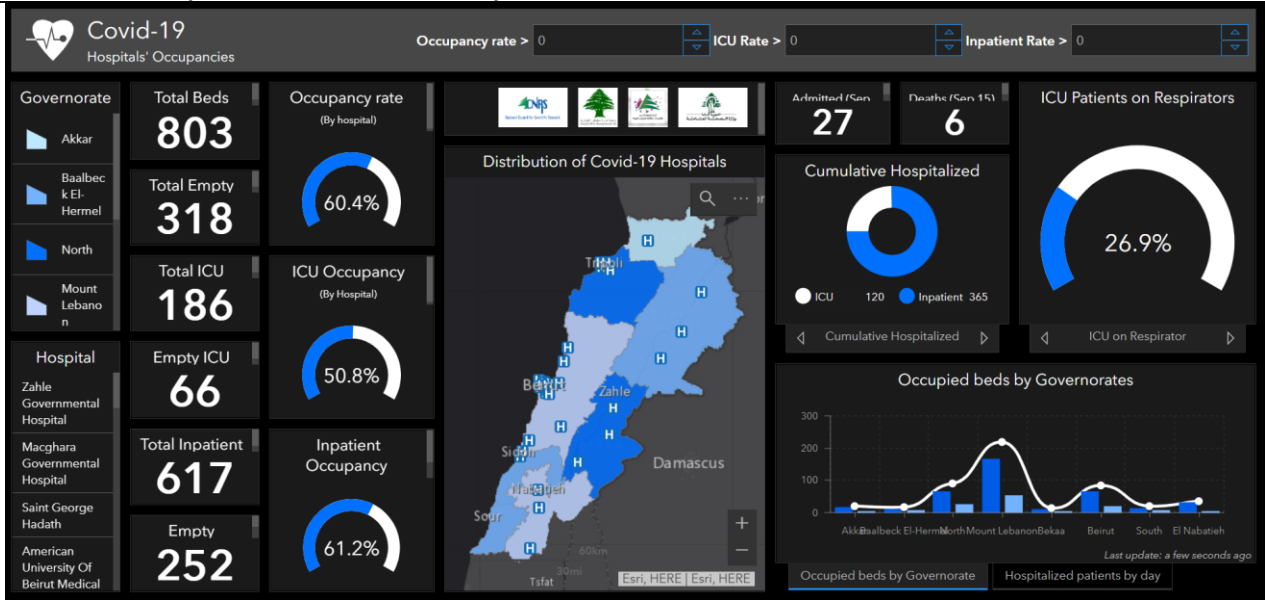


المراجع: المعلومات الصادرة عن وزارة الصحة العامة

يمكن الاطلاع على التقرير وكافة التعاميم الرسمية الصادرة على الرابط: <http://drm.pcm.gov.lb>

أو عبر وسائل التواصل الاجتماعي @DRM_Lebanon

عدد الأسرة المتوافرة للمصابين بفيروس كورونا ونسبة الإشغال (خلال الـ 24 ساعة المنصرمة)



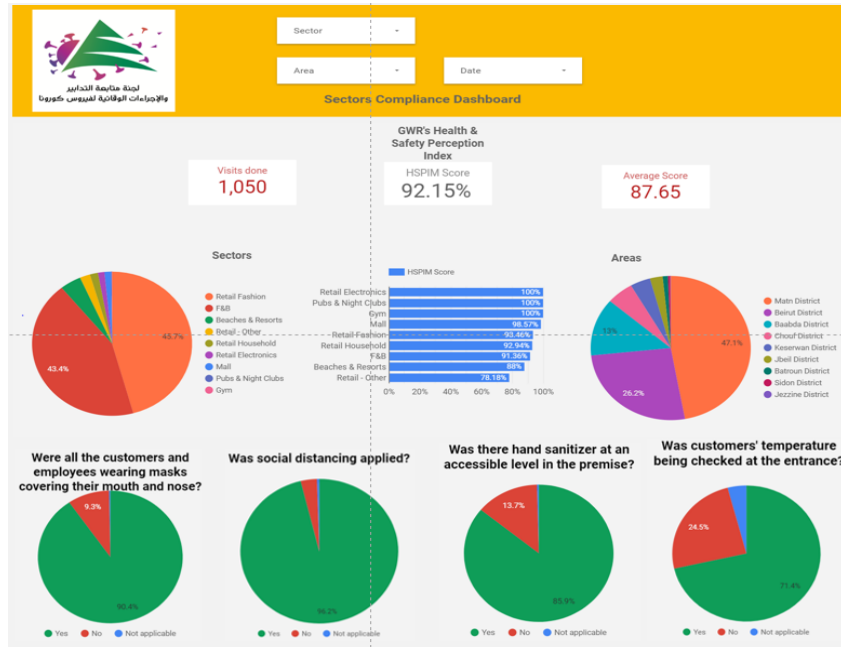
للاطلاع **يوميًا** على كافة تفاصيل توزع الأسرة المتوافرة لمرضى كوفيد-19 في مختلف المحافظات حسب المستشفيات:

عبر الكمبيوتر: <https://gisleb.cnrs.edu.lb/portal/apps/opsdashboard/index.html#/34b32db8030d4f229fc5db9ab686cca9>

عبر الهاتف: <https://gisleb.cnrs.edu.lb/portal/apps/opsdashboard/index.html#/976d6a23afc54fdd8c8a04f1ab971d2b>

المرجع: المعلومات الصادرة عن وزارة الصحة العامة

المنصة الإلكترونية لتتبع التزام القطاعات في إجراءات التبعية العامة



بناء على التوصية الصادرة عن اللجنة الوطنية لمتابعة الإجراءات والتدابير الوقائية لمواجهة فيروس كورونا لفتح كافة القطاعات شرط الالتزام بتطبيق إجراءات التبعية العامة (المسافة الآمنة، وضع الكمامة، وتعقيم اليدين)، تم إنشاء منصة إلكترونية خاصة تتيح مراقبة وقياس نسبة الالتزام من قبل مختلف القطاعات بشكل مستمر.

يمكن الاطلاع على النتائج التفصيلية اليومية على الرابط التالي: <http://bit.ly/covidsectordata>

يمكن الاطلاع على التقرير وكافة التعاميم الرسمية الصادرة على الرابط: <http://drm.pcm.gov.lb>

أو عبر وسائل التواصل الاجتماعي @DRM_Lebanon

الإجراءات قيد التنفيذ 2020/9/17

وزارة الصحة العامة

- تعمل وزارة الصحة العامة على وضع خطة استجابة سريعة للسجون في لبنان، بعد تسجيل إصابات بفيروس كورونا بين السجناء، وذلك بالتعاون بين الوزارة وشركائها في المجال الصحي والإنساني، حيث ستتضمن الخطة خطوات وإجراءات تصاعديّة بناء على تقييم انتشار الفيروس بطريقة تسمح بتأمين المواقبة الصحية والاستشفائية المطلوبة.
- صدر عن وزارة الصحة العامة نتائج فحوصات إضافية للرحلات القادمة إلى لبنان بتاريخ 13 و14 و15 أيلول 2020 حيث تم تسجيل عشر حالات إيجابية جديدة توزعت على الرحلات التالية:

2020/9/13			
عدد الحالات	رقم الرحلة	الشركة	قادمة من
3	323	MEA	بغداد
2020/9/14			
1	266	MEA	اسطنبول
1	159	FZ	دبي
3	828	الشركة التركية	اسطنبول
1	406	الشركة الأثيوبية	أديس أبابا
2020/9/15			
1	266	MEA	اسطنبول
10		المجموع	

الصلب الأحمر اللبناني

عدد الحالات التي تم نقلها إلى المستشفيات	عدد مراكز الإسعاف التي تستجيب	عدد مراكز الإسعاف التي تستجيب	عدد فحوصات PCR التي تم نقلها إلى المختبرات	عدد فحوصات PCR التي تم نقلها إلى المختبرات	عدد مراكز الإسعاف التي تستجيب	عدد الحالات التي تم نقلها إلى المستشفيات
4899 (41 حالة جديدة)	48	عدد مراكز الإسعاف التي تستجيب	عدد فحوصات PCR التي تم نقلها إلى المختبرات	عدد فحوصات PCR التي تم نقلها إلى المختبرات	عدد مراكز الإسعاف التي تستجيب	عدد الحالات التي تم نقلها إلى المستشفيات
75897 (620 مستفيداً جديداً)	8591 (7 متدربين جدد)	عدد المتدربين على إعداد خطط استجابة محلية	عدد المسعفين المدربين	عدد المسعفين المدربين	عدد المتدربين على إعداد خطط استجابة محلية	عدد المستفيدين من حلقات التوعية
8430 (15 متدرباً جديداً)	550	عدد متطوعي الصلب الأحمر المدربين على التوعية	عدد المتطوعين الجامعيين المدربين على التوعية	عدد المتطوعين الجامعيين المدربين على التوعية	عدد متطوعي الصلب الأحمر المدربين على التوعية	عدد المتدربين على إدارة مراكز الحجر الصحي
507 (5 مرافق جديدة)	1234228	عدد الملصقات والمنشورات التي تم توزيعها	عدد المعدات التي تم توزيعها	عدد المعدات التي تم توزيعها	عدد الملصقات والمنشورات التي تم توزيعها	عدد المرافق التي تم تعقيمها
221647 (2100 مستفيداً جديداً)	44511 (27 فصلاً جديداً)	عدد المستفيدين من حملات متابعة إجراءات الوقاية	عدد المستفيدين من حملات متابعة إجراءات الوقاية	عدد المستفيدين من حملات متابعة إجراءات الوقاية	عدد المستفيدين من حملات متابعة إجراءات الوقاية	عدد المستفيدين من حملات متابعة إجراءات الوقاية
166	1498	عدد المتطوعين المدربين على نقل فحوصات PCR	عدد المتطوعين المدربين على نقل فحوصات PCR	عدد المتطوعين المدربين على نقل فحوصات PCR	عدد المتطوعين المدربين على نقل فحوصات PCR	عدد المتطوعين المدربين على نقل فحوصات PCR
967	217	عدد المتطوعين الجامعيين المدربين على إجراءات الوقاية في الشركات	عدد المتطوعين الجامعيين المدربين على إجراءات الوقاية في الشركات	عدد المتطوعين الجامعيين المدربين على إجراءات الوقاية في الشركات	عدد المتطوعين الجامعيين المدربين على إجراءات الوقاية في الشركات	عدد المتطوعين الجامعيين المدربين على إجراءات الوقاية في الشركات
4201 (مستفيدان جديداً)	89604 (130 مجموعة جديدة)	عدد المستفيدين من المنصات الإلكترونية	عدد المستفيدين من المنصات الإلكترونية	عدد المستفيدين من المنصات الإلكترونية	عدد المستفيدين من المنصات الإلكترونية	عدد المستفيدين من المنصات الإلكترونية

الأجهزة الأمنية والعسكرية

المهام	الجهة
- توزيع مساعدات غذائية في مختلف المناطق اللبنانية عبر مكتب التعاون المدني العسكري CIMIC. - إقامة حواجز ظرفية في مختلف المناطق ومساندة قوى الأمن الداخلي في عزل البلدات.	الجيش
- تسطير محاضر ضبط بحق المخالفين لقرارات التبعية العامة:	المديرية العامة لقوى الأمن الداخلي
مجموع المحاضر منذ 2020/3/8	عدد محاضر الضبط خلال الـ 24 ساعة المنصرمة
20633 بيروت	0 محاضر خطية بحق مؤسسات مخالفة (القدرة الاستيعابية والتدابير الوقائية)
18812 جبل لبنان	19 محاضر خطية بحق أشخاص مخالفين (الأراكيل والتباعد الاجتماعي)
8002 البقاع	18 محاضر خطية بحق الأشخاص المخالفين لقرار وضع كمامة
6783 الشمال	المجموع
6753 الجنوب	بيروت
60983 المجموع	بيروت 9، جبل لبنان 9، البقاع 0، الشمال 3، الجنوب 17

يمكن الاطلاع على التقرير وكافة التعاميم الرسمية الصادرة على الرابط: <http://drm.pcm.gov.lb>

أو عبر وسائل التواصل الاجتماعي @DRM_Lebanon

<ul style="list-style-type: none"> - متابعة تطبيق الإجراءات الأمنية والوقائية المطلوبة في المطار وعلى المرافئ والمعابر الحدودية. - التبليغ عن الحالات المؤكدة في كافة المحافظات اللبنانية. - التبليغ عن ثلاث إصابات جديدة من الجيش، إصابة جديدة من قوى الأمن الداخلي وإصابة جديدة من قوى الأمن العام. 	المديرية العامة للأمن العام																
<ul style="list-style-type: none"> - التبليغ عن إقبال مبنى دائرة كهرباء صيدا في مؤسسة كهرباء لبنان بعد ثبوت إصابة أحد الموظفين وذلك لحين صدور نتائج الفحوصات لكافة الموظفين المخالطين. - التبليغ عن الحالات المؤكدة في مختلف المناطق. - التبليغ عن وجود 39 إصابة نشطة بين عناصر أمن الدولة. - التبليغ عن نسبة الالتزام بقرار التبعية العامة في المحافظات التي جاءت على النحو التالي خلال الـ 24 ساعة المنصرمة: 	المديرية العامة لأمن الدولة																
<table border="1"> <tr> <th>بيروت</th> <th>الجنوب</th> <th>الشمال</th> <th>عكار</th> <th>البقاع</th> <th>النيطية</th> <th>بعلبك الهرمل</th> <th>جبل لبنان</th> </tr> <tr> <td>%60</td> <td>%50</td> <td>%75</td> <td>%45</td> <td>لا التزام</td> <td>%50</td> <td>%20</td> <td>%35</td> </tr> </table>	بيروت	الجنوب	الشمال	عكار	البقاع	النيطية	بعلبك الهرمل	جبل لبنان	%60	%50	%75	%45	لا التزام	%50	%20	%35	
بيروت	الجنوب	الشمال	عكار	البقاع	النيطية	بعلبك الهرمل	جبل لبنان										
%60	%50	%75	%45	لا التزام	%50	%20	%35										

وزارة الأشغال العامة والنقل

مطار رفيق الحريري الدولي (خلال الـ 24 ساعة المنصرمة)

الرحلات القادمة		الرحلات المغادرة	
عدد الرحلات	32	عدد الرحلات	33
عدد الوافدين	2303	عدد المغادرين	3145

المرافئ (خلال الـ 24 ساعة المنصرمة)

المرافئ	السفن القادمة			السفن المغادرة		
	العدد	قادمة من	الحمولة	العدد	الوجهة	الحمولة
بيروت	1	مرقا الذوق	بنزين	1	مرسين	مستوعبات
جبل	1	تركيا	زيت	1	طرطوس	مستوعبات
المجموع	1	مرقا بيروت	بنزين	2		

قرارات / إجراءات عامة

- صدر عن اجتماع لجنة متابعة التدابير والإجراءات الوقائية لفيروس كورونا بتاريخ 2020/9/16 التوصيات التالية:
 - قيام وزارة الصحة العامة بإعداد لائحة بالبلدان التي يعتبر فيها فحص الـ PCR موثوقاً ومعتمداً في لبنان ولائحة أخرى بالبلدان التي يعد فيها هذا الفحص غير موثوق وغير معتمد في لبنان.
 - تعميم وزارة الأشغال العامة والنقل عبر المديرية العامة للطيران المدني على الجهات المعنية الإجراءات المعتمدة على النحو التالي:

البلدان التي يعتبر فيها فحص الـ PCR موثوقاً ومعتمداً في لبنان	البلدان التي يعتبر فيها فحص الـ PCR غير موثوق وغير معتمد في لبنان
<ul style="list-style-type: none"> - حيازة الوافد على نتيجة فحص سلبية تعود لغاية 96 ساعة كحد أقصى من تاريخ الوصول إلى لبنان. - إجراء فحص PCR لدى وصوله إلى مطار بيروت الدولي. - الالتزام بالحجر لمدة 5 أيام (مكان الإقامة أو الفندق حسب التعليمات المعتمدة). - يستثنى أعضاء البعثات الدبلوماسية المعتمدة في لبنان من إجراء الفحص عند الوصول إلى المطار على أن يعيد إجراء الفحص بعد انتهاء مدة الحجر لخمسة أيام. 	<ul style="list-style-type: none"> - حيازة الوافد على نتيجة فحص سلبية تعود لغاية 96 ساعة كحد أقصى من تاريخ الوصول إلى لبنان. - اختيار الحجر مدة 9 أيام أو إعادة الفحص بعد مدة 72 ساعة.

- تعميم وزارة السياحة على المطاعم والمقاهي والمطاعم والمؤسسات السياحية الالتزام التام بقانون الحد من التدخين 2011/174 مع حصر تقديم النراجيل في الأماكن المفتوحة والتقييد بكافة التدابير الوقائية المعممة من قبل الوزارة بهذا الخصوص.
- إعادة فتح دور السينما، المسارح، مدن الملاهي والبارك والمساحات الداخلية المخصصة لألعاب الأطفال على أن يتم التقييد بنسبة إشغال 50% كحد أقصى والالتزام بكافة التدابير والإجراءات الوقائية.
- صدر عن وزير الداخلية والبلديات القرار رقم 1129 تاريخ 2020/9/17 المتعلق بتعديل مواعيت فتح وإقبال المؤسسات الصناعية والتجارية، حيث أبقى العمل بتوقييد منع الخروج والولوج إلى الشوارع بين الساعة الأولى من منتصف الليل لغاية الساعة السادسة صباحاً من كل يوم، وأقر التوصيات الصادرة عن اجتماع لجنة متابعة التدابير والإجراءات الوقائية لمواجهة فيروس كورونا بتاريخ 2020/9/16.

مخالفات قرارات التبعية العامة

- تجمعات مطلية ومظاهرات.
- عدم الالتزام بالتدابير والإجراءات الوقائية المطلوبة في عدد من المحلات والأسواق (وضع الكمامة أو قناع الوجه، تعقيم اليدين، الحفاظ على المسافة الآمنة).
- عدم الالتزام بنسبة الـ 50% من الإشغال في عدد من المطاعم ومراكز ألعاب التسلية.
- تجمعات في مناسبات اجتماعية.
- عدم التزام المخالطين لحالات مؤكدة بإجراءات العزل المنزلي لحين صدور نتائج الفحوصات المخبرية.

عند الشعور بأية عوارض، الاتصال مباشرة على الرقم الساخن لوزارة الصحة العامة: 1214 أو 01/594459



الوقاية

البسوا الكمامات خارج المنزل
تجنبوا لمس الوجه
غطوا الفم والأنف بالوع المثلني عند السعال أو العطس



خلينا ملتزمين حتى ينذكر ما ينعاد



التباعد الجسدي

حافظوا على مسافة آمنة
1.5 متر على الأقل

يمكن الاطلاع على التقرير وكافة التعاميم الرسمية الصادرة على الرابط: <http://drm.pcm.gov.lb>

أو عبر وسائل التواصل الاجتماعي @DRM_Lebanon

لائحة بالمختبرات المعتمدة من قبل وزارة الصحة العامة لإجراء فحوصات الـPCR

المستشفيات الحكومية			
الموقع	اسم المستشفى	الموقع	اسم المستشفى
بنت جبيل	مستشفى بنت جبيل الحكومي	بيروت	مستشفى رفيق الحريري الجامعي
زحلة	مستشفى الرئيس الياس الهراوي الحكومي	طرابلس	مستشفى طرابلس الحكومي
البترون	مستشفى البترون الحكومي	كسروان	مستشفى فتوح كسروان الحكومي - البوار
حلبا	مستشفى حلبا الحكومي	بعلبك	مستشفى بعلبك الحكومي
		تبنين	مستشفى تبنين الحكومي
بيروت	مستشفى أوثيل ديو دو فرانس (HDF/Mérieux/USJ)	بيروت	مستشفى الجامعة الأميركية AUBMC
بيروت	مستشفى رزق (LAU)	بيروت	مستشفى القديس جاورجيوس Saint George Hospital
طرابلس	مستشفى المظلوم	جبيل	مستشفى سيدة المعونات الجامعي CHU-NDS
بعيدا	مختبر الهادي	طرابلس	مستشفى المنلا
جبيل	مختبر عقيقي	الكررة	مستشفى هيكل
صور	مختبر المشرق MDC	المتن	مستشفى سرحال
صور	مستشفى جبل عامل	بيروت	مستشفى اللبثاني الجعيتاوي الجامعي HLG
بيروت	مختبر مركز الأطباء	بعيدا	مستشفى جبل لبنان MLH
صيدا	مختبر الكريم KML	بعيدا	مستشفى السان جورج الحدث
النبطية	مختبر الصباح SDC	الشوف	مستشفى عين وزين
بعيدا	مختبر INOVIE	صيدا	مستشفى حمود الجامعي
المتن	مختبر TRANSMEDICAL	بعلبك	مستشفى دار الأمل الجامعي
زحلة	مختبر MCC	النبطية	مستشفى الشيخ راغب حرب
الحازمية	مستشفى قلب يسوع SACRE-COEUR	زغرتا	مختبر الشمال الاستشفائي CHN
المنصورية	مستشفى BELLEVUE	الحازمية	مختبر CLINGEN
طرابلس	مختبر مكروبيولوجيا الصحة والبيئة LMSE	الغبييري	المختبرات الحديثة
بيروت	مستشفى الرسول الأعظم	بيروت	مختبر AMERICAN DIAGNOSTIC CENTER
طرابلس	مستشفى النبي	زحلة	مستشفى خوري
		الحمرا	مختبر Medical Diagnostic Treatment Center

ملاحظة: بعض نتائج الفحوصات الإيجابية التي ترسل من هذه المختبرات إلى وزارة الصحة العامة لا تتضمن رقم هاتف لتتبع الحالات مما يساهم في انتشار الوباء

يمكن الاطلاع على التقرير وكافة التعاميم الرسمية الصادرة على الرابط: <http://drm.pcm.gov.lb>

أو عبر وسائل التواصل الاجتماعي @DRM_Lebanon