

غرفة العمليات الوطنية لإدارة الكوارث
تقرير يومي حول COVID-19

التاريخ: الثلاثاء 24 أيار 2021

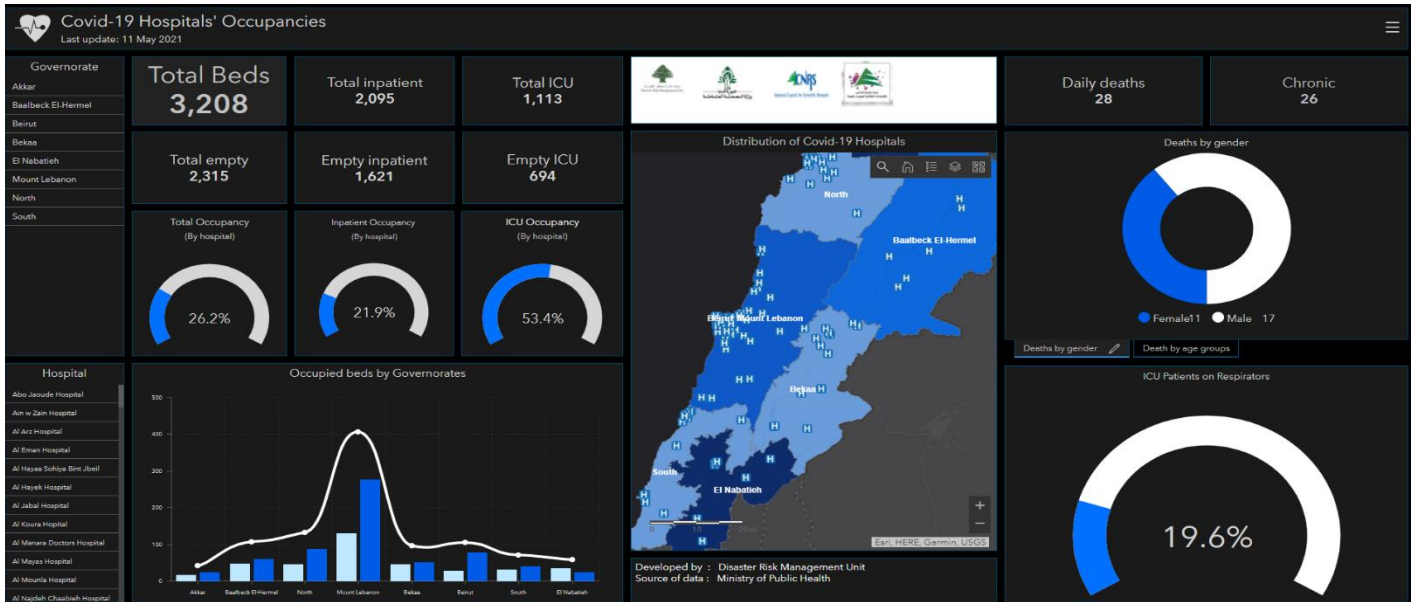
تقرير رقم: 421

وقت صدور التقرير: 19:00

513,249 حالة شفاء		7,690 حالة وفاة		538,991 مجموع إصابات منذ 2020/2/21		323 حالة جديدة	
1,318 حالة جديدة		6 حالات وفاة جديدة		5,507 وافدين		5 وافدين	
412 حالة استشفاء				18,052 حالة نشطة		2,700 حالة في القطاع الصحي	
90 حالة على التنفس الاصطناعي		0 حالة جديدة في العناية المركزة		231 حالة في العناية المركزة		181 حالة استشفاء متوسطة	
17,640 حالة في العزل المنزلي				0 حالات جديدة في القطاع الصحي		37 حالات لمكررة	
نسبة الفحوصات الإيجابية لكل 100 فحص خلال الـ 14 يوم المنصرمة: 4.2%							
168,107,326		538,991		4,320,761 العدد التراكمي لفحوصات كورونا منذ 21 شباط 2020		النسبة (من عدد السكان)	
3,489,658		7,690		3,734 فحوصات الوافدين المعبر الحدودية		11,959 فحوصات للمقيمين	
2.07%		1.42%		21.2%		1,448,718	
149,495,836		513,249		9.3%		442,293	
				4.7%		225,608	
						8,456	
						8,019	
						4,571	
						المسجلين	
						جرعة أولى	
						جرعة ثانية	

المرجع: المعلومات الصادرة عن وزارة الصحة العامة

عدد الأسرة المتوافرة للمصابين بفيروس كورونا ونسبة الإشغال (خلال الـ 24 ساعة المنصرمة)



للاطلاع يومياً على كافة تفاصيل توزيع الأسرة المتوافرة لمرضى كوفيد-19 في مختلف المحافظات حسب المستشفيات:

عبر الكمبيوتر: <https://bit.ly/DRM-HospitalsOccupancy-PC>

عبر الهاتف: <https://bit.ly/DRM-HospitalsOccupancy-Mobile>

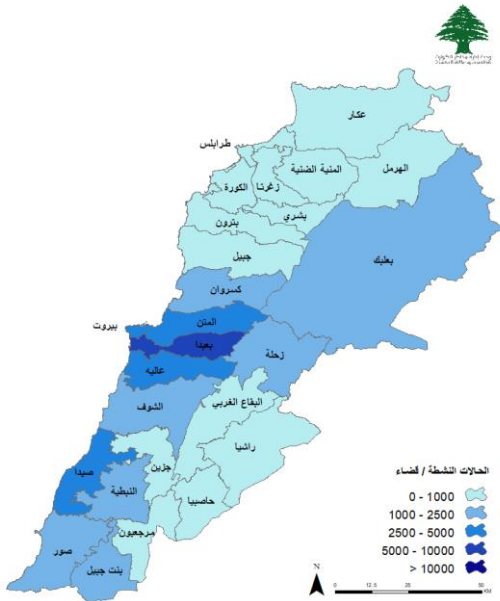
توزع الحالات حسب البلدات خلال الـ 24 ساعة المنصرمة

9	كسروان	32	صيدا	1	عكار	40	المتن	44	بعيدا	28	بيروت
3	صربا	8	صيدا القديمة	1	القيبات	2	برج حمّود	3	الشيح	1	الروشه
1	كسليك	1	السرايا	7	طرابلس	1	النبعه	2	الجنح	1	مار الياس
2	ذوق مكاييل	2	برامية	1	باب الرمل	2	سن الفيل	3	بئر حسن	1	ثلة الخياط
3	ساحل علما	1	حارة صيدا	2	الزاهرية	1	جديدة المتن	1	الغبيري	1	الظريف
34	النبطية	1	مجدليون	1	ميناء طرابلس 1	1	البوشرية	1	عين الرمانة	2	البسطا الفوقا
1	زبدين	4	عيرا	3	قيد التحقق	1	الروضة	5	حارة حريك	2	الطريق الجديدة
1	شوكين	1	بقسطا	5	جبيل	1	السبتيه	3	الليلكي	5	راس النبع
3	كفر تينيت	5	غازية	1	جبيل	3	أطليلياس	11	برج البراجنة	1	البسطا التحتا
1	جباع	1	درب السيم	1	بلاط	2	جل الديب	3	المريجة	6	الأشرفية
3	دير الزهراني	1	زيتا	1	عمشيت	1	النقاش	1	تحويطة الغدير	8	قيد التحقق
2	شرفية	1	زرارية	2	مشان	4	الزلقا	6	بعيدا	9	الشوف
1	تول	1	بابلية	3	الكورة	3	الضبية	1	الحازمية	1	السعديات
6	نميرية	1	خرطوم	1	أميون	2	الفنار	2	اليرزة	1	الناعمه
1	جبشيت	1	صرفند	1	كفر حزير	4	بصاليم	1	الحدث	1	حارة الناعمه
1	ميفدون	3	قيد التحقق	1	أنفه	2	اليسار	1	وادي شحور السفلى	1	دلهون
4	عدشيت الشقيف	27	صور	4	زغرتا	1	بيت الشعار	25	بنت جبيل	1	داريا
1	عبا	5	صور	4	قيد التحقق	1	ديك المحدي	5	بنت جبيل	1	كترمايا
1	انصار	1	الرشيدية	7	جزين	1	حملابا	1	رميش	1	عانوت
1	زوطر الشرقية	6	برج الشمالي	2	جزين	2	عين علق	1	تبنين	1	برجا
1	قعقعية الجسر	2	جوبا	1	طيونة	1	أبو ميزان	1	صفد البطيخ	1	الوردانيه
1	يحمر	1	دبعال	1	كفر حونة	1	الجوار	1	جميعمة	11	عاليه
5	قيد التحقق	4	معركة	1	بحنين	1	قعقور	1	عين الجبل	1	العمرسية
4	البيترون	1	معروب	2	أنان	1	بسكنتا	1	بر عشيت	1	حي السلم
1	البيترون	3	عين بعال	15	مرجعيون	1	بقعاتا النهر	3	شقرا	1	الأمراء
3	شكا	1	حناوي	1	دبين	6	بعبك	6	حاريص	4	عرمون
2	المنيه الضنيه	1	شهابية	2	حولا	2	بعلبك	2	كفر دونين	1	بشامون
1	سير الضنية	1	بدياس	3	ميس الجبل	1	يونين	1	كفرا	2	سوق الغرب
1	قيد التحقق	1	جبال البطم	2	قبريخا	1	دير الاحمر	1	برج قلوبه	1	إغميد
2	زحلة			3	مجدل سلم	1	بندنايل	1	صربين	8	قيد التحقق
1	الراسية			3	تولين	1	شمسطار				
1	قب الياس			1	بليدا						

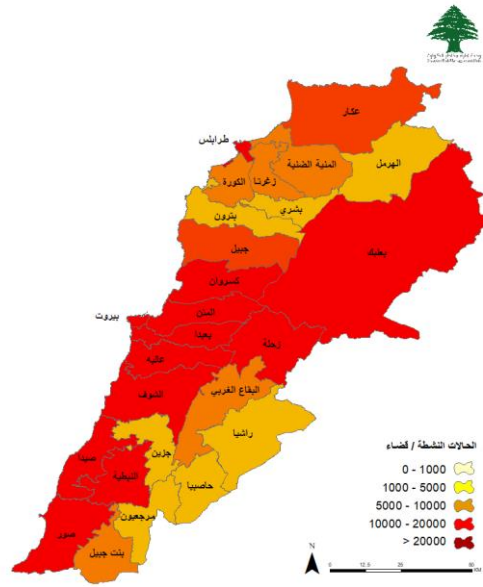
المرجع: المعلومات الصادرة عن وزارة الصحة العامة

توزع الحالات الإيجابية والحالات النشطة

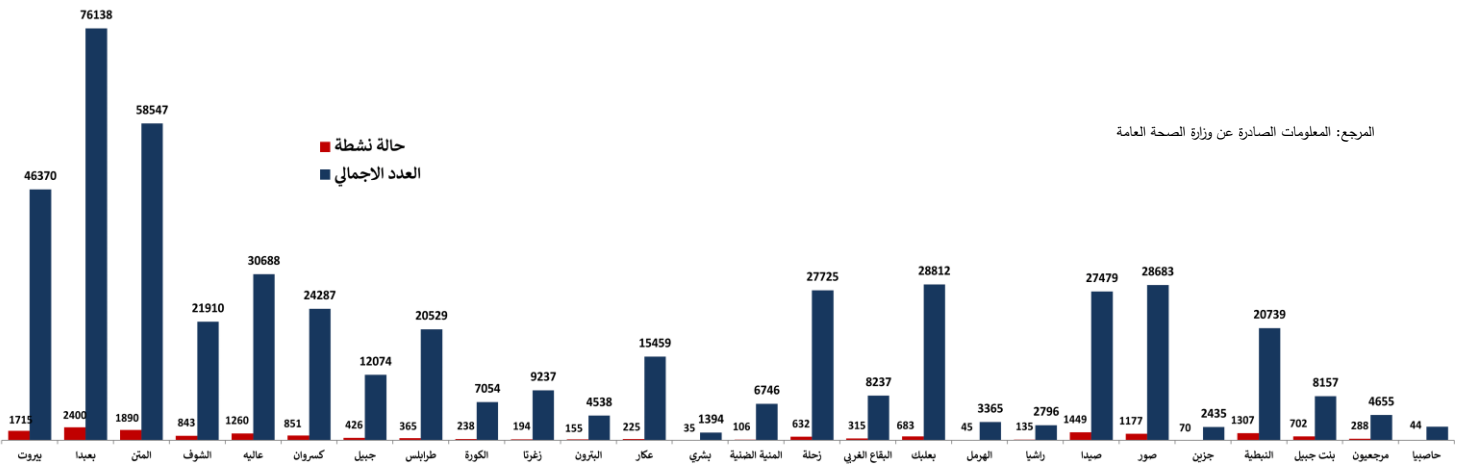
توزع الحالات النشطة



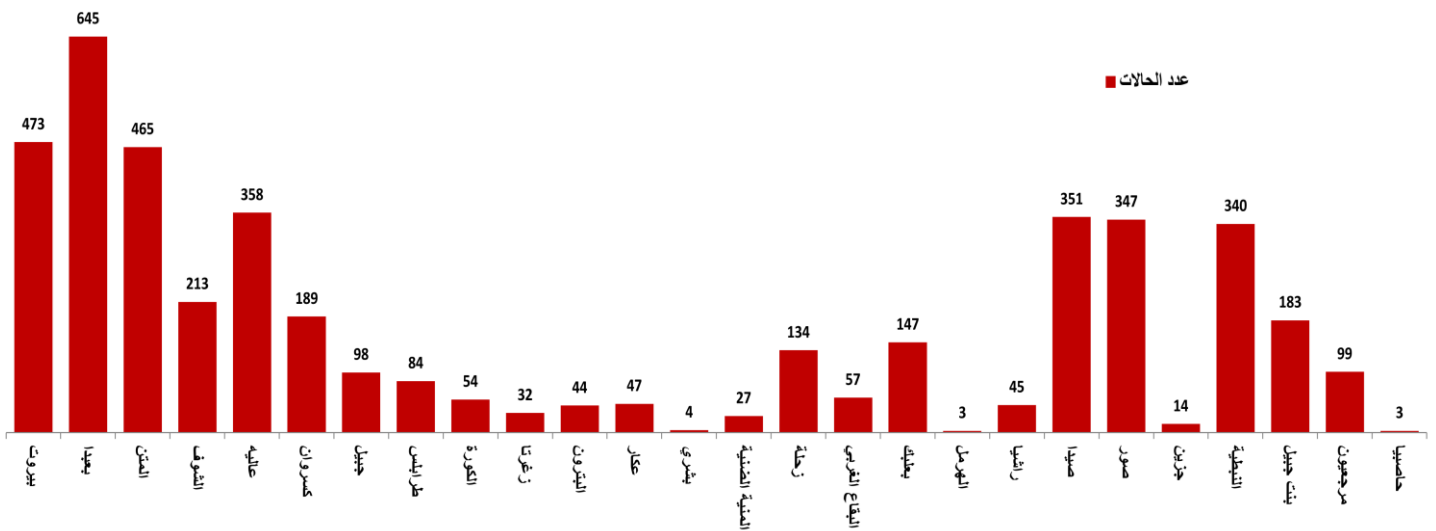
توزع الحالات الإجمالية



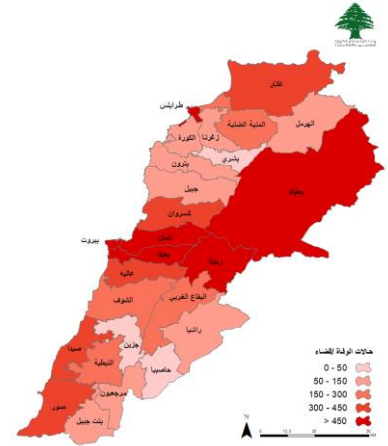
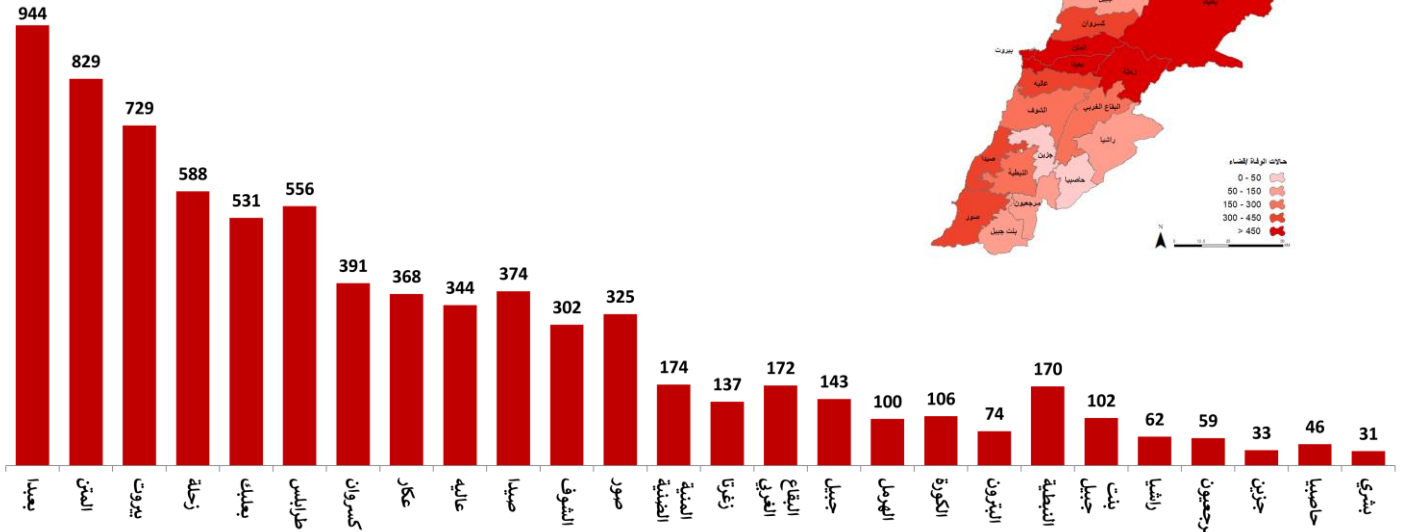
توزع الحالات التراكمية حسب الأفضية



عدد الحالات الإيجابية خلال الـ 14 يوم الماضية حسب الأفضية



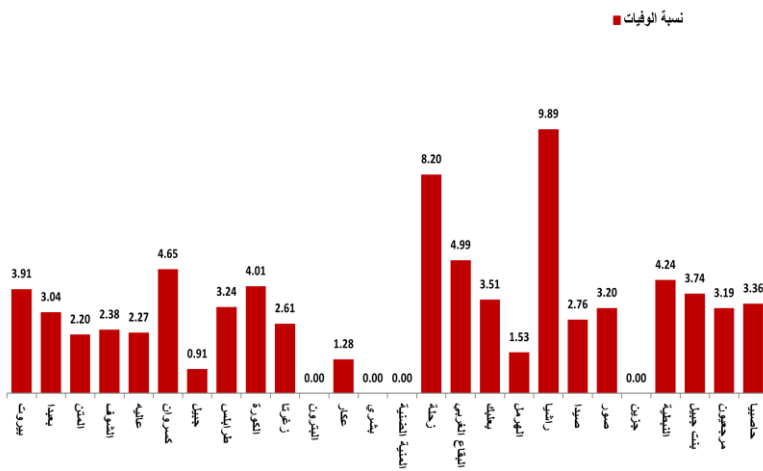
توزع حالات الوفاة



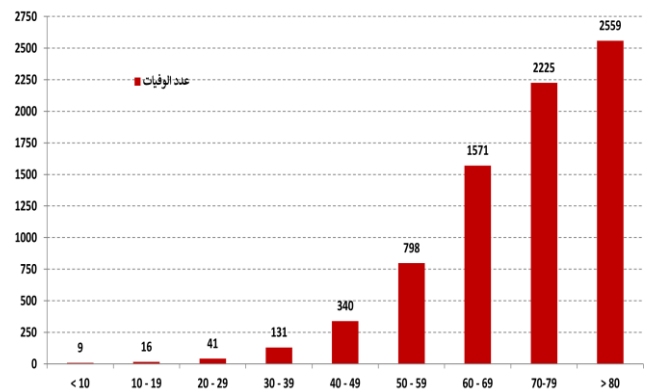
توزع حالات الوفاة حسب المستشفيات ومنطقة السكن

2021/05/23					
وجود امراض مزمنة	العمر	الجنس	السكن	المستشفى	#
نعم	48	نكر	بيروت	الزهراء	1
نعم	54	نكر	زعرتا	سيده زعرتا	2
نعم	55	نكر	عاليه	عين وزين	3
نعم	66	نكر	بيروت	الجامعة الأمريكية	4
نعم	73	نكر	بيروت	مار جاوجيوس - اللروم	5
نعم	83	نكر	عاليه	عين وزين	6

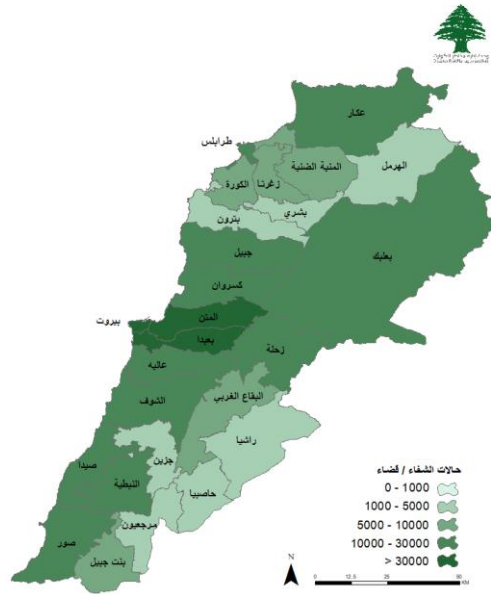
نسبة الوفيات خلال الـ 14 يوم المنصرمة حسب الأفضية



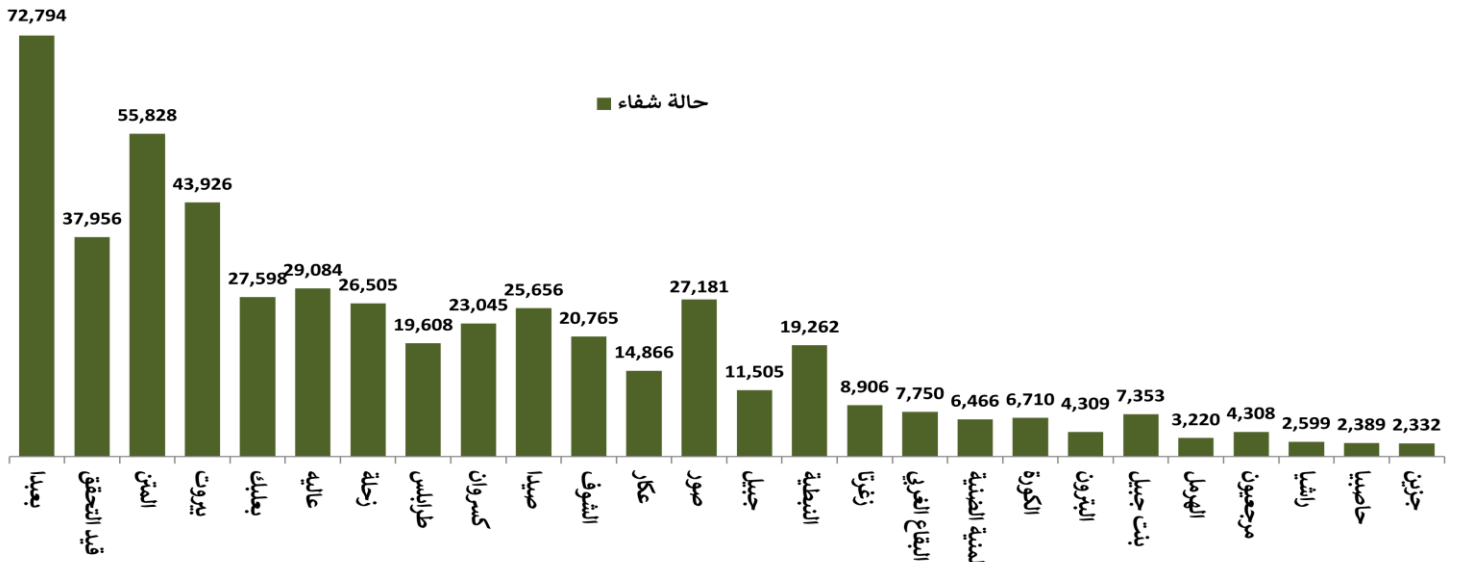
توزع حالات الوفاة حسب الفئة العمرية



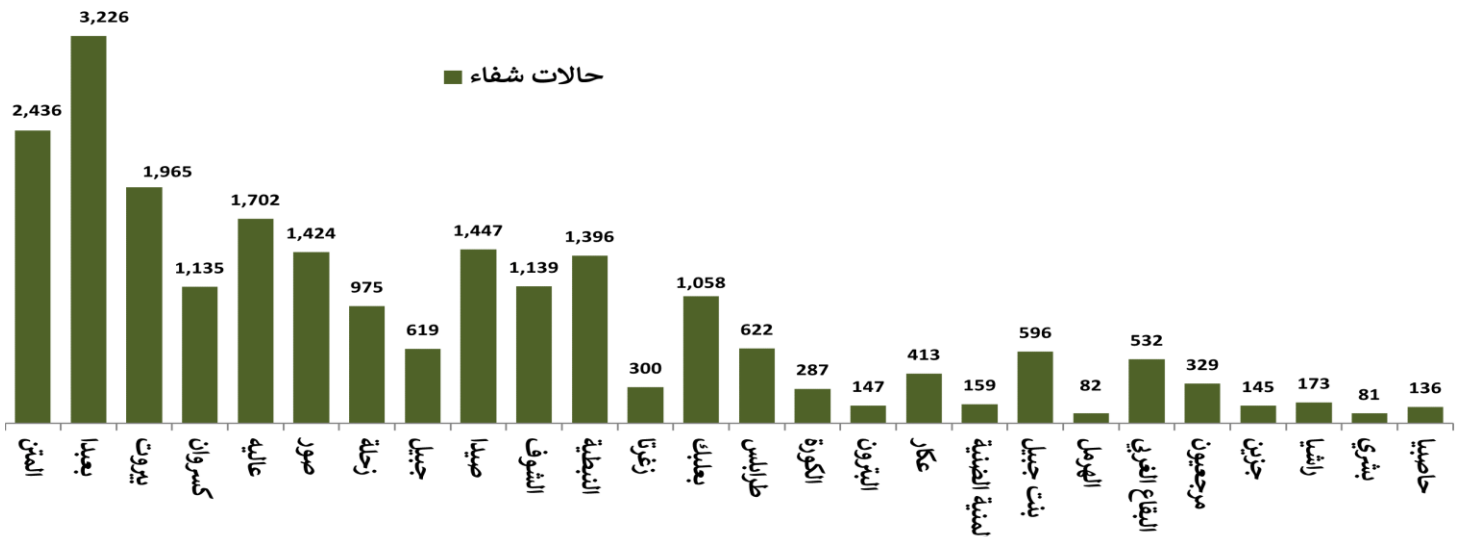
توزع حالات الشفاء



توزع حالات الشفاء التراكمية حسب الأفضية



عدد حالات الشفاء خلال الـ 14 يوم المنصرمة حسب الأفضية



متابعة طلبات تنقل المواطنين خلال فترة الإغلاق الكامل وفق آلية طلب الأذونات

عدد الساعات المسموح Time Limit	الخيارات المتاحة Options	الرمز Code
1	فرن	1
2	صيدلية	2
4	عيادة طبية أو مختبر طبي	3
4	مستشفى	4
2	صيدلية زراعية وبيطرية	5
3	عيادات بيطرية	6
1	شراء صحيفة أو مطلة و/أو مراكز التوزيع	7
2	مكتب صيرورة وتحويل أموال	8
4	شركة شحن وتخليص بضائع	9
4	تأمين / ضمان اجتماعي / تعاقبية موظفي الدولة / مؤسسات صناعية	10
1	مخطة محروقات	11
4	مركز طلب تأشير سفر معتمدة لدى السفارات الأجنبية في لبنان	12
2	محطة وشركة تعبئة وتوزيع الغاز	13
6	المطبخ: استقبال مسافر	14
4	إيصال مسافر	15
1	فندق وشقق مطروحة	16
8	مراسم دفن	17
	عبر تلك، حدد	

إبراز الإذن للقوى الأمنية

التأكد من الحصول على الموافقة

ملء الاستمارة عبر الموقع الإلكتروني covid.pcm.gov.lb أو إرسال رسالة نصية على 1120

القرار رقم 26/م ص تاريخ 2021/1/11 - طلب إذن انتقال الأشخاص غير المشمولين باستثناءات الإغلاق العام: عبر الموقع الإلكتروني [COVID.PCM.GOV.LB](https://covid.pcm.gov.lb) أو إرسال رسالة نصية على 1120

المنصة الإلكترونية لتسجيل أخذ اللقاح المضاد لفيروس كورونا



لائحة المستشفيات والمراكز المعتمدة لإعطاء لقاح أسترازينيكا

رقم الهاتف	العنوان	المحافظة	إسم المستشفى	رقم الهاتف	العنوان	المحافظة	إسم المستشفى
01-830000	الجناح	بيروت	مستشفى رفيق الحريري الحكومي	08-544022	شقرورة	البيقاع	مستشفى شقرورة
01-544000	طريق المطار	بيروت	مستشفى بيمم	08-651738	مشرفة	البيقاع	مستشفى مشرفة الحكومي
01-858333	طريق المطار	بيروت	مستشفى الساحل	08-305500	مققة	البيقاع	الهيئة الصحية
01-511488	سن القل - المتن	جبل لبنان	المستشفى اللبناني الكندي	08-372682	بعياك	البيقاع	مستشفى الزمان
05-453500	بعيدا	جبل لبنان	مستشفى القلب الأكسس	08-916930	الكرك - زحلة	البيقاع	الجامعة اللبنانية - مجمع زحلة
04-712111	بصالم - المتن	جبل لبنان	مستشفى مركز الشرق الأوسط الصحي الجامعي	08-200795	الهرمل	البيقاع	مستشفى العاصمي
05-957000	الجازمية	جبل لبنان	مستشفى جبل لبنان	08-201151	الهرمل	البيقاع	مستشفى البترول
01-682666	الغصورية	جبل لبنان	مستشفى بلفو	08-543150	تعاليما	البيقاع	مستشفى تعاليما
05-360555	قرنايل	جبل لبنان	مستشفى الجبل	07-343700	العريسة	الجوزب	مستشفى حورلم
05-463584		جبل لبنان	الجامعة اللبنانية - مجمع الحدث	07-721021	صيدا	الجوزب	مستشفى حمود
01-686359	القار	جبل لبنان	الجامعة اللبنانية - مجمع القار	07-750190	صيدا	الجوزب	الجامعة اللبنانية - مجمع صيدا
09-857300	جوزية - كرجباب	جبل لبنان	مركز كسرون الطبي	07-443200	الصرقند	الجوزب	مستشفى علام الدين
05-509001	عين زينين - الشوف	جبل لبنان	مستشفى عين زينين	06-930981	الكورة	الشمال	مستشفى الكورة
07-971722	سبلان	جبل لبنان	مستشفى سبلان الحكومي	06-431400	طرابلس	الشمال	مستشفى التني
04-712111	بصالم - المتن	جبل لبنان	مستشفى مركز الشرق الأوسط الصحي الجامعي	06-210179	طرابلس	الشمال	المستشفى الإسلامي
05-554264	عاليه	جبل لبنان	مستشفى الأيمان	06-382554	طرابلس	الشمال	الجامعة اللبنانية - مجمع الشمال
05-453500	بعيدا	جبل لبنان	مستشفى قلب بسوع	06-660575	زغرتا	الشمال	مستشفى سيدة زغرتا
05-488799	حي السلم	جبل لبنان	مركز الرضا	07-866102	ميس الجبل	التبليطه	مستشفى ميس الجبل الحكومي
01-469115	برج البراجنة	جبل لبنان	الهيئة الصحية الإسلامية - مركز برج البراجنة	07-831033	مرجعيون	التبليطه	مستشفى مرجعيون الحكومي
06-552230	حلبا	عكار	مركز الويفد الاستشفائي التعليمي	07-760151	التبليطه	التبليطه	مركز الجوزب الطبي

عبر الموقع: <https://covax.moph.gov.lb> أو عبر الخط الساخن: 1214

استمارة التسجيل لأخذ اللقاح المضاد لفيروس كورونا (كوفيد-19)

Covid-19 Vaccine pre-registration form

الجمهورية اللبنانية
وزارة الصحة العامة

الرجاء تحديد الفئة التي تنتمي إليها من بين الفئات المدرجة في القائمة أدناه

Please select to which category you belong among the ones listed below

عامل في القطاع الصحي

Healthcare worker

فئات أخرى

Other

بيانات واستمارة المستشفيات

Hospital information and feedback

المرجع: المعلومات الصادرة عن وزارة الصحة العامة

الحملة الوطنية للتوعية حول اللقاح المضاد لفيروس كورونا (أسئلة وأجوبة)

هل يوجد أفراد حساسية للقاح؟

من الطبيعي أن يكون هناك أفراداً حساسية بعد أخذ اللقاح وهذه الحساسية تظهر عادة بعد 15 دقيقة من أخذ اللقاحات، الأمر في الغالب لا يشكل خطراً ولا يحتاج إلى علاج، ولكن إذا ظهرت أعراض الحساسية بعد أخذ اللقاح، يجب التوجه فوراً إلى أقرب مستشفى أو مركز طبي للحصول على العلاج المناسب.

هل يجب تجنب تناول بعض الأدوية بعد أخذ اللقاح؟

لا توجد أي قيود على تناول الأدوية بعد أخذ اللقاح، باستثناء الأدوية التي تحتوي على مادة كبريتات البوتاسيوم، والتي يجب تجنبها لمدة 48 ساعة بعد أخذ اللقاح.

هل يجب تجنب السفر بعد أخذ اللقاح؟

لا توجد أي قيود على السفر بعد أخذ اللقاح، باستثناء السفر إلى دول غير آمنة.

هل يجب تجنب ممارسة الرياضة بعد أخذ اللقاح؟

لا توجد أي قيود على ممارسة الرياضة بعد أخذ اللقاح، باستثناء ممارسة الرياضة الشاقة.

كيف تعمل اللقاحات؟

تعمل اللقاحات على تدريب الجهاز المناعي على التعرف على الفيروسات الضارة، مما يساعد على تجنب الإصابة بالمرض.

هل اللقاحات آمنة؟

نعم، اللقاحات آمنة وفعالة، وقد تم اختبارها على ملايين الأشخاص في جميع أنحاء العالم.

هل اللقاحات مجانية؟

نعم، اللقاحات مجانية للجميع، وذلك كجزء من الحملة الوطنية للتوعية حول اللقاح المضاد لفيروس كورونا.

المعلومات المتوفرة حول اللقاحات المضادة لكوفيد-19

التلقيح ضد كوفيد-19 المأمون من قبل وزارة الصحة العامة اختياري ويحتوي لجميع الفئات العمرية من الأهل والأسرة.

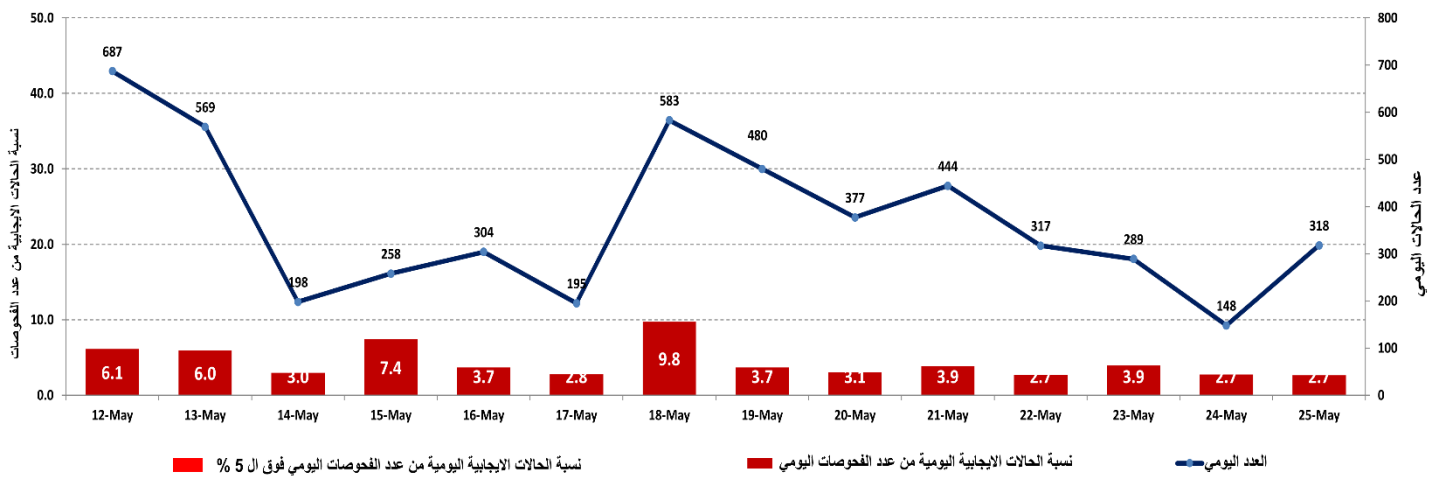
1214

أو على إخطار الساخن <https://covax.moph.gov.lb/>

1214
رقم الخط الساخن
للحصول على
معلومات إضافية
عبر الهاتف

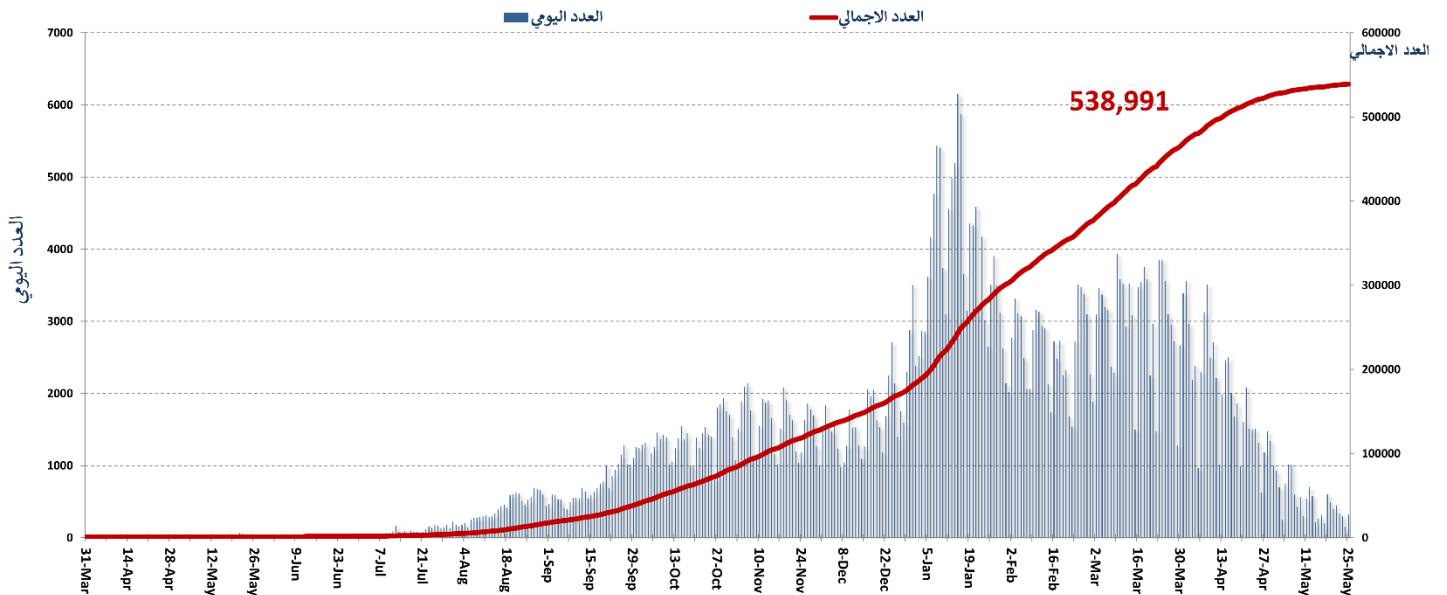
1214
رقم الخط الساخن
للحصول على
معلومات إضافية
عبر الهاتف

نسبة الحالات الإيجابية من عدد الفحوصات اليومية خلال الـ 14 يوم الماضية



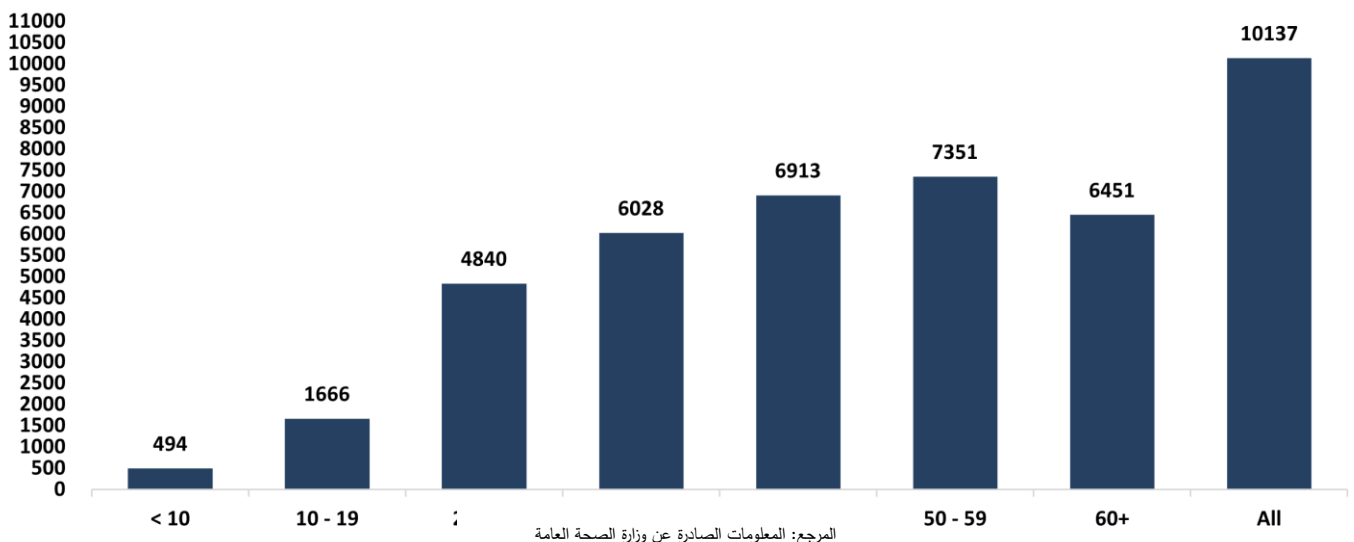
المرجع: المعلومات الصادرة عن وزارة الصحة العامة

المنحنى الوبائي حسب عدد الحالات اليومية



المرجع: المعلومات الصادرة عن وزارة الصحة العامة

توزيع الحالات حسب العمر



المرجع: المعلومات الصادرة عن وزارة الصحة العامة

الإجراءات قيد التنفيذ خلال الـ 24 ساعة المنصرمة

وزارة الصحة العامة

- تمنى وزير الصحة العامة على المواطنين اتخاذ كافة اجراءات الوقاية من فيروس كورونا، خصوصاً بعد فتح البلد لكي لا يفتح المجال لموجة جديدة من الفيروس، مشيراً إلى ان ما يحصل اليوم هو تفلت تدريجي من الإجراءات وهذا خطر كما نبه المواطنين من إعادة سيناريو تموز 2020
- أعلن وزير الصحة العامة أن المراتون الذي سيتم تنظيمه يوم السبت المقبل سيكون مفتوحاً للتفويح باسترازينيكا في المراكز المخصصة لهذا اللقاح في مختلف المناطق شرط التسجيل المسبق على المنصة الرسمية للقاء. وسيقام هذا المراتون فقط يوم السبت لمن هم فوق الثلاثين عاماً، أملاً أن يكون التجارب خصوصاً في المحافظات التي تشهد إقبالاً ضعيفاً على التسجيل.
- أعلن وزير الصحة العامة أن اتصالات بدأت مع دولة قطر لتقديم هبة من لقاح فايزر في الربع الأخير من السنة، كما أن الهلال الأحمر الكويتي قدم خمسمئة ألف دولار هبة لشراء لقاحات فايزر، وأعرب عن ارتياحه لاستمرار المؤشرات الوبائية الإيجابية بالمقارنة مع شهري شباط وآذار الماضيين
- أطلق وزير الصحة العامة في حضور رئيسة مجلس الخدمة المدنية ورئيس الجامعة اللبنانية وعميد كلية العلوم، حملة تلقيح موظفي القطاع العام في الجامعة اللبنانية - الحدث.
- أفادت وزارة الصحة العامة عن استكمال فحوصات PCR لرحلات وصلت إلى بيروت وأجريت في المطار بتاريخ 22 أيار؛ وأظهرت النتائج وجود اثنتي عشرة (12) حالة إيجابية، توزعت على الرحلات التالية:

2021/05/22			
قادمة من	الشركة	رقم الرحلة	عدد الحالات
البصرة	العراقية	135	2
بغداد	العراقية	131	1
دبي	MEA	427	1
بغداد	MEA	323	1
دبي	الإماراتية	953	1
الشارقة	G9	387	2
اسطنبول	التركية	826	2
أبو ظبي	MEA	419	1
اسطنبول	Pegasus	863	1
المجموع			12

الصليب الأحمر اللبناني

عدد المستفيدين من المنصات الالكترونية	عدد المستفيدين من حلقات التوعية	عدد فحوصات PCR التي تم نقلها إلى المستشفيات	الحالات التي تم نقلها إلى المستشفيات
6,251 (1 مستفيداً جديداً)	147,550	95,029	29,027 (16 حالة جديدة)

الأجهزة الأمنية والعسكرية

الجهة	الإجراءات التي تم التبليغ عنها خلال الـ 24 ساعة المنصرمة																
الجيش	- توزيع مساعدات اجتماعية (400 ألف ليرة لبنانية) ومساعدات غذائية في كافة المناطق اللبنانية عبر مكتب التعاون العسكري المدني. - مؤازرة الأجهزة الأمنية في تطبيق القرارات الصادرة عن مجلس الوزراء. - تفريق التجمعات وتوجيه المواطنين لضرورة الالتزام بالتدابير الوقائية. - الإفادة عن إجراء 316 فحص PCR لعناصر من الجيش، حيث تبين وجود 11 حالة إيجابية: /7/ خدمة فعلية، /1/ متقاعد، /3/ مدني																
المديرية العامة لقوى الأمن الداخلي	- تسطير 50,953 محضراً مكتوباً بحق المخالفين لقرارات التعبئة العامة منذ 2021/1/14. - صدر عن المديرية العامة لقوى الأمن الداخلي شعبة العلاقات العامة بلاغاً حول عدد الإصابات في السجون لتاريخه، حيث وصل عدد حالات الشفاء المخبري والسريري والزمني من فيروس "كورونا" في سجن رومية المركزي وفي نظارة قصر عدل بيروت وفي سجن القاصرات ونساء بعداً إلى 1074 حالة من أصل العدد الإجمالي 1088 حالة إيجابية، وذلك بعد إجراء 4314 فحصاً مخبرياً "PCR" للنزلاء. كما تم تسجيل 10 حالات إيجابية في سجن جب جنين، حالة إيجابية واحدة في سجن تبين، أما بالنسبة لنظارات وحدة شرطة بيروت والشرطة القضائية، فلم تسجل أي حالة إيجابية.																
المديرية العامة للأمن العام	- الإفادة عن عدد الحالات الإيجابية الجديدة في مختلف المحافظات والحالات في الحجر المنزلي. - متابعة الإجراءات المعتمدة على الحدود الجوية والبرية والبحرية بالتعاون مع فرق وزارة الصحة العامة.																
المديرية العامة لأمن الدولة	- تسير دوريات في مختلف المحافظات وإقامة نقاط مراقبة ثابتة ومتحركة لمتابعة تنفيذ قرار الإغلاق العام وتحرير مخالفات بحق المخالفين بالتعاون مع البلديات وتنبيه المواطنين للالتزام بالتدابير الوقائية. - التبليغ عن نسبة الالتزام بقرار التعبئة العامة في المحافظات التي جاءت على النحو التالي خلال الـ 24 ساعة المنصرمة:																
	<table border="1"> <thead> <tr> <th>بيروت</th> <th>الجنوب</th> <th>الشمال</th> <th>عكار</th> <th>البقاع</th> <th>النبطية</th> <th>بعلبك الهرمل</th> <th>جبل لبنان</th> </tr> </thead> <tbody> <tr> <td>25%</td> <td>25%</td> <td>15%</td> <td>10%</td> <td>20%</td> <td>25%</td> <td>10%</td> <td>25%</td> </tr> </tbody> </table>	بيروت	الجنوب	الشمال	عكار	البقاع	النبطية	بعلبك الهرمل	جبل لبنان	25%	25%	15%	10%	20%	25%	10%	25%
بيروت	الجنوب	الشمال	عكار	البقاع	النبطية	بعلبك الهرمل	جبل لبنان										
25%	25%	15%	10%	20%	25%	10%	25%										

وزارة الأشغال العامة والنقل

مطار رفيق الحريري الدولي (خلال الـ 24 ساعة الماضية)

الرحلات القادمة		الرحلات المغادرة	
عدد الرحلات	47	عدد الرحلات	46
عدد الوافدين	3965	عدد المغادرين	5166

المرفأ (خلال الـ 24 ساعة الماضية)

المرفأ	السفن القادمة		السفن المغادرة	
	العدد	قادمة من	العدد	الوجهة
بيروت	1	Masaxlokk	1	مستو عبات
طرابلس	1	مرسين	1	ازميت
	1	أبو قير		
	1	تاسوكو		
	1	بيروت		
	1	ديزل ايول ترانزيت		

قرارات / إجراءات عامة

- صدر عن اجتماع لجنة متابعة التدابير والإجراءات الوقائية لفيروس كورونا الذي عقد بتاريخ 2021/5/20 التوصيات التالية:
1. على الوافدين من دولة البرازيل الالتزام بحيازة فحص PCR نتيجته سلبية قبل 96 ساعة من تاريخ السفر الى لبنان، على أن يجرى للوافد فحص آخر في مطار رفيق الحريري الدولي وأن يلتزم بالحجر لمدة 4 ليالي /5 أيام في إحدى الفنادق المحددة من قبل وزارة السياحة يخضع خلالها لفحص PCR ويلتزم بموجبه الحجر المنزلي في حال كانت نتيجته إيجابية.
 2. استثناء البعثات الدبلوماسية الوطنية والأجنبية من الإجراء المذكور أعلاه لجهة الحجر الفندقي على أن تلتزم بالحجر لمدة 5 أيام في مقر إقامتها، كما ويستثنى القادمين من البرازيل الى لبنان والذين مضى على تلقيهم الجرعة الثانية من الفلاح مدة اسبوعين بموجب وثيقة رسمية تثبت ذلك.
 3. تأجيل الانتخابات لكافة النقابات في لبنان لمدة 4 أسابيع لحين التثبت من استقرار الواقع الوبائي على أن تُحفر النقابات القيمين على تنظيم الانتخابات تلقي اللقاحات اللازمة خلال هذه المدة سيما وأنها أصبحت متوافرة للفئة العمرية ما فوق الأربعين سنة وأن تجرى في أماكن مفتوحة في حينه.
 4. السماح بإعادة فتح دور السينما والمسارح لغاية الساعة الحادية عشر ليلاً ضمن نسبة 50% من قدرتها الاستيعابية مع التقيد بكافة التدابير والإجراءات الوقائية من فيروس كورونا.
 5. تعديل توقيت فتح المطاعم ذات الصالات المغلقة لغاية الساعة الحادية عشر ليلاً على أن يعود لوزارة السياحة تحديد تصنيف صالات المطاعم (مغلقة أو مفتوحة)، والسماح بإعادة فتح المطاعم المنشأة على أسطح المباني (ROOF TOP) لغاية الساعة الثانية عشر والنصف ليلاً.
 6. السماح بإقامة كافة المناسبات (أعراس، مؤتمرات، معارض...) ضمن المساحات المفتوحة على أن لا يتخطى عدد الحضور 100 شخص و50% من قدرتها الاستيعابية.
 7. وزارة السياحة التشدد في ضبط القطاعات السياحية الخاضعة لسلطتها والتأكد من التزامها بكافة الموجبات والإجراءات الوقائية من فيروس كورونا واتخاذ التدابير الإدارية اللازمة بحق المخالف منها وصولاً الى إغلاقها بالشمع الأحمر لمدة أقلها خمسة أيام.
- تنفيذاً للقرار رقم 96/م ص تاريخ 2021/2/6 المتعلق بتحديث استراتيجية مواجهة فيروس كورونا ومراحل التخفيف التدريجي لقيود الإغلاق، صدر عن غرفة العمليات الوطنية لإدارة الكوارث بياناً بتاريخ 2021/5/21 حول القطاعات الإضافية المشمولة بإعادة الفتح ودوام وشروط عملها وفقاً لما يلي:

القطاع	التوقيت	ملاحظات
الأسواق الشعبية	5.00	إلزامية وضع الكمامة لكافة البائعين والزوّاد.
المساحات المخصصة لألعاب الأطفال داخل المجمعات التجارية	9.00	قدرة استيعابية طفل واحد /6 متر مربع مع إلزامية وضع الكمامة لمن هم فوق السنتين من العمر.
دور السينما والمسارح	8.00	بنسبة 50% من قدرتها الاستيعابية.
كافة المناسبات (أعراس، مؤتمرات، معارض...)	8.00	ضمن المساحات المفتوحة على ألا يتخطى عدد الحضور الـ 100 شخص و50% من قدرتها الاستيعابية.

- صدر عن شركة طيران الشرق الأوسط بياناً، عطفاً على القرار الصادر عن هيئة الطيران المدني في دولة الإمارات العربية المتحدة، يُطلب بموجبه من جميع الركاب المسافرين من لبنان إلى دبي إلزامية حيازة نتيجة اختبار PCR سلبية صالحة لمدة 72 ساعة من وقت أخذ العينة إضافة الى إلزامية وجود رمز QR Code على نتيجة الاختبار وذلك اعتباراً من 10 أيار 2021. أما بالنسبة للمسافرين إلى أبو ظبي، فسوف يتم تطبيق الإجراءات المذكورة أعلاه ابتداء من تاريخ 14 أيار 2021.

عند الشعور بأية عوارض، الاتصال مباشرة على الرقم الساخن لوزارة الصحة العامة: 1214 أو 01/594459

البسوا الكمامات خارج المنزل

تجنبوا لمس الوجه

غطوا الفم والأنف بالكوع المثلني عند السعال أو العطس

حافظوا على مسافة أمنة

1.5 متر على الأقل

الوقاية

التباعد الجسدي

حظي ملتزمين حتى ينذكر ما ينعاد

المختبرات التي لم تلتزم بالإجراءات المعتمدة من قبل وزارة الصحة العامة خلال الـ 24 ساعة المنصرمة

المختبرات التي لم تحدد القضاء

عدد الحالات الإيجابية دون تحديد القضاء	المختبرات / المستشفيات
4	مختبرات العائلة
2	مختبرات CEMA
2	مستشفى راغب حرب

المختبرات التي لم تحدد مكان السكن

عدد الحالات الإيجابية دون تحديد مكان السكن	المختبرات / المستشفيات
4	مختبرات العائلة
3	مستشفى راغب حرب
2	مختبرات CEMA
1	مختبرات السلام

المختبرات التي لم تحدد رقم الهاتف

عدد الحالات الإيجابية دون تحديد القضاء	المختبرات / المستشفيات
1	مستشفى الكارنتينا الحكومي
1	مستشفى رزق

1	مستشفى هارون
1	مختبرات العائلة

اللائحة المحدثة للمختبرات المعتمدة من قبل وزارة الصحة العامة لإجراء فحوصات الـ PCR

المختبرات الحكومية المؤهلة لإجراء التشخيص المخبري لفيروس كورونا بطريقة الـ PCR-RT

المختبر	الموقع
RHUH	مستشفى رفيق الحريري الجامعي بيروت
HALBA Governmental Hospital	مستشفى حلبا الحكومي حلبا
TRIPOLI Governmental Hospital	مستشفى طرابلس الحكومي طرابلس
BATROUN Governmental Hospital	مستشفى البترون الحكومي البترون
Ftuh Kesserwan Gov. Hospital	مستشفى فتوح كسروان الحكومي (البوار) كسروان
Seblin Governmental Hospital	مستشفى سيلين الحكومي سيلين
Saida Governmental Hospital	مستشفى صيدا الحكومي صيدا
NABIH BERRI Gov. Hospital	مستشفى نبيه برّي الحكومي الجامعي النبطية
TEBNIN Governmental Hospital	مستشفى تبنين الحكومي تبنين
BINT JBEIL Governmental Hospital	مستشفى بنت جبيل الحكومي بنت جبيل
BAALBECK Gov. Hospital	مستشفى بعلبك الحكومي بعلبك
Hermel Governmental Hospital	مستشفى الهرمل الحكومي الهرمل
ELIAS EL HRAWI Gov. Hospital	مستشفى الرئيس الياس الهراوي الحكومي زحلة
Baabda Governmental Hospital	مستشفى بعبدا الحكومي بعبدا

المختبرات الخاصة المؤهلة لإجراء التشخيص المخبري لفيروس كورونا بطريقة الـ PCR-RT

المختبر	الموقع
AUBMC	مستشفى الجامعة الأميركية بيروت
Hôtel Dieu de France	مستشفى أوتيل ديو الجامعي بيروت
Laboratoires Rodolphe Mérieux (Université Saint-Joseph)	مختبرات رودولف ميرييو (الجامعة اليسوعية - المتحف) بيروت
George-Saint UMC Hospital	مستشفى القديس جاورجيوس الجامعي بيروت
General Makassed Hospital	مستشفى المقاصد بيروت
LAU Medical Center - Rizk Hospital	مستشفى رزق الجامعي بيروت
CHU - Geitawi Libanais Hospital	مستشفى اللبناني الجعيتاوي الجامعي بيروت
Hôpital Notre-Dame du Rosaire	مستشفى الوردية بيروت
Clemenceau Medical Center (CMC)	مركز كليمونصو الطبي بيروت
Doctors' Center	مختبر مركز الأطباء بيروت
Fontana Laboratories	مختبر فونتانا (الحمرا) بيروت
General Security Laboratories	مختبر الأمن العام (العديلية) بيروت
CEMA	مختبر سيما بيروت
Ghorra-Jabre Laboratories	مختبرات جبر و غرة الأشرفية
Saint Marc Medical & Diagnostic Center	مختبر السان مارك الأشرفية
PHD	مختبر PHD بيروت
Saint Joseph Medical Center	مختبر مركز مار يوسف الطبي بيروت
Dar al Hawraa Medical Center	مختبر دار الحوراء بيروت
Bey Lab – Furn El Shubbek	مختبر باي لاب فرن الشباك
Laboratoire Moderne (Modern Lab.- Berjaoui)	المختبرات الحديثة الغبيري
Sahel General Hospital (SGH)	مستشفى الساحل الغبيري
Al Zahraa Hospital	مستشفى الزهراء الجامعي الغبيري
Al Rassoul Al Aazam Hospital	مستشفى الرسول الأعظم برج البراجنة
Bahman Hospital	مستشفى بهمن حارة حريك
National Diagnostic Services Company (NDSC)	مختبر ناشيونال دياغنوستك سيرفس كومباني حارة حريك
Center Diagnostic Medical	مختبر الدكتور محمود عثمان - مركز التحاليل الطبية المربجة
ADC (Center Diagnostic American)	مختبر أميريك دياغنوستك سنتر الجناح
Mount Lebanon Hospital	مستشفى جبل لبنان بعبدا
Hadath – George-Saint Hôpital	مستشفى السان جورج الحدث بعبدا
Laboratory Al Hadi	مختبر الهادي بعبدا
INOVIE	مختبر INOVIE Liban- بعبدا
Molecular Biology and Cancer immunology Laboratory in LU	مختبر علم الأحياء الجزيئية في الجامعة اللبنانية الحدث
Saint-Michel Lab	مختبر سان ميشال للتحاليل الطبية الضبية
Sacré - Coeur Hôpital	مستشفى قلب يسوع الحازمية
Clinigene	مختبر كلينجينان الحازمية
Dr. Samir Serhal Hospital	مستشفى سرحال المتن
Life for Trans medical	مختبر ترانس ميدكال فور ليف المتن
Hopital St. Joseph	مستشفى مار يوسف (مركز ريموند وعائدة نجار) المتن
Haroun Hospital	مستشفى هارون الزلفا
	مختبر مركز الشرق الأوسط الصحي بصاليم
Bellevue Medical Center (BMC)	مستشفى بلفو المنصورية
Haykal Albert Hôpital	مستشفى هيكل الكورة
University of Balamand	مختبر جامعة البلمند الكورة

Centre Hospitalier du Nord (CHN)	مركز الشمال الاستشفائي	زغرتا
Saydet Zghorta University Medical Center	سيده زغرتا - المركز الجامعي الطبي	زغرتا
Family Medical Center - Zghorta	المركز العائلي الطبي	زغرتا
Mazloum Hospital	مستشفى المظلوم	طرابلس
Al Mounla Hospital	مستشفى المنلا	طرابلس
Nini Hospital	مستشفى النيني	طرابلس
LMSE	مختبر ميكروبيولوجيا الصحة والبيئة، الجامعة اللبنانية	طرابلس
Islamic Charitable Hospital	المستشفى الإسلامي الخيري	طرابلس
Dar El Chifaa Hospital	مختبر مستشفى دار الشفاء	طرابلس
Secours des Dame-Notre - CHU	مستشفى سيده المعونات الجامعي	جبيل
Boulos & Akiki Lab	مختبر عققي وبولس	جبيل
Wakim Centre Médical	مختبر واكيم	جونية
Elite Medical Center	مختبر إيليت الطبي	جعيتا
Hospital Wzein Ain	مستشفى عين وزين	الثوف
Eva Lab	مختبر إيفا لاب	عرمون
UMC Hospital Hammoud	مستشفى حمود الجامعي	صيدا
Al Karim Medical Laboratory (KML)	مختبر الكريم	صيدا
Al Labib Medical Center	مركز لبيب الطبي	صيدا
	مختبر الـ Lebanese Diagnostic Center	صور
Family Medical Laboratories	مختبر العائلة	الغازية
Hospital Harb Ragheb Sheikh	مستشفى الشيخ راجب حرب	النبطية
SDC (Center Diagnostic Sabbah)	مختبر الصباح	النبطية
Al Salam Laboratories	مختبر السلام	النبطية
Hopital Du Secours Populaire	مختبر مستشفى النجدة الشعبية	النبطية
Jabal Amel Hospital	مستشفى جبل عامل	صور
Mashrek Diagnostic Center (MDC)	مختبر المشرق للتشخيص الطبي	صور
Dar Al Hikmah Hospital	مستشفى دار الحكمة	بعلبك
Hospital University Dar Al Amal	مستشفى دار الأمل الجامعي	بعلبك
Medical Care Laboratories - Baalbek	مختبرات العناية الطبية	بعلبك
Medical Care Laboratories - Labweh	مختبرات العناية الطبية	الليرة
Tal Chiha Hospital	مستشفى تل شحاحا	زحلة
Hospital General Khoury	مستشفى خوري	زحلة
MCC (Center Care Medical)	مختبر ميديكال كير سنتر	زحلة
Hopital Libano-Francais	المستشفى اللبناني الفرنسي	زحلة
Hopital Reyak	مستشفى رياق	رياق

مختبرات المستشفيات العسكرية

Hôpital Central Militaire	المستشفى العسكري المركزي في بيروت	بيروت
المختبرات المؤهلة لأخذ عينات "المسحات الأنفية" بطريقة Drive-Thru		
Medical Diagnostic Treatment Center (MDTC)	مختبر ميديكال دياغنوسيك تريتماننت سنتر (الحمراء)	بيروت
ALS CIC SAL Med-Lab	مختبر ميد لاب الحمراء - الجفینور	بيروت
Itani Medical Laboratories	مختبرات عيتاني	بيروت
Sakiet Al Janzir Laboratories	مختبر ساقية الجنزير	بيروت
ABC Laboratories	مختبر أ ب سي	الأشرفية
Mouawad Medical Laboratory	مختبرات معوض الطبية	الشيح
Rihan Medical Center	مختبرات الشياح (د. فواد ریحان)	الشيح
United Healthcare Center	مختبرات المتحدة للرعاية الصحية	الشيح
Al Naqaa Medical Center	مختبر النقاء الطبي	الأوزاعي
Laboratoire le Boulevard	مختبرات البولفار	بدارو
CHU Al Yussef	مركز اليوسف الاستشفائي التعليمي	حلبا
Hopital El Koura	مستشفى الكورة	الكورة
Kesserwan Medical Center	مركز كسروان الطبي	كسروان
Lab Expert	مختبر إكسبرت لاب	المنصورية
Saint Elie Laborator	مختبر سانت إيلي	انطلياس
BMP Laboratory	مختبر ب م ب	ذوق مصبح
Laboratoire Dr. Elie Taleb	مختبر الدكتور إيلي طالب	جونية
MEMER Leb	مختبرات الشرق الأوسط للتحاليل الطبية	جونية
Family Clinic	مختبر فاميلي كلينيك	صيدا
First Lab	مختبر فيرست لاب	العاقبية
Riyad Medical Laboratories	مختبرات الرياض الطبية	جب جنين
ADC	مختبر مركز التشخيص الطبي	جب جنين
LAB Life	مختبر لايف لاب	بعلبك
Begaa Medical Lab	مختبر مركز البقاع الطبي	زحلة
Laboratoires Saint George	مختبرات السان جورج	زحلة
Araibi Medical Laboratories	مختبرات العربي الطبية	رياق
	مختبر مستشفى البقاع	البقاع

يمكن الاطلاع على التقرير وكافة التعاميم الرسمية الصادرة على الرابط: <http://drm.pcm.gov.lb>
أو عبر وسائل التواصل الاجتماعي @DRM_Lebanon