



## غرفة العمليات الوطنية لإدارة الكوارث تقرير يومي حول COVID-19

وقت صدور التقرير: 21:00

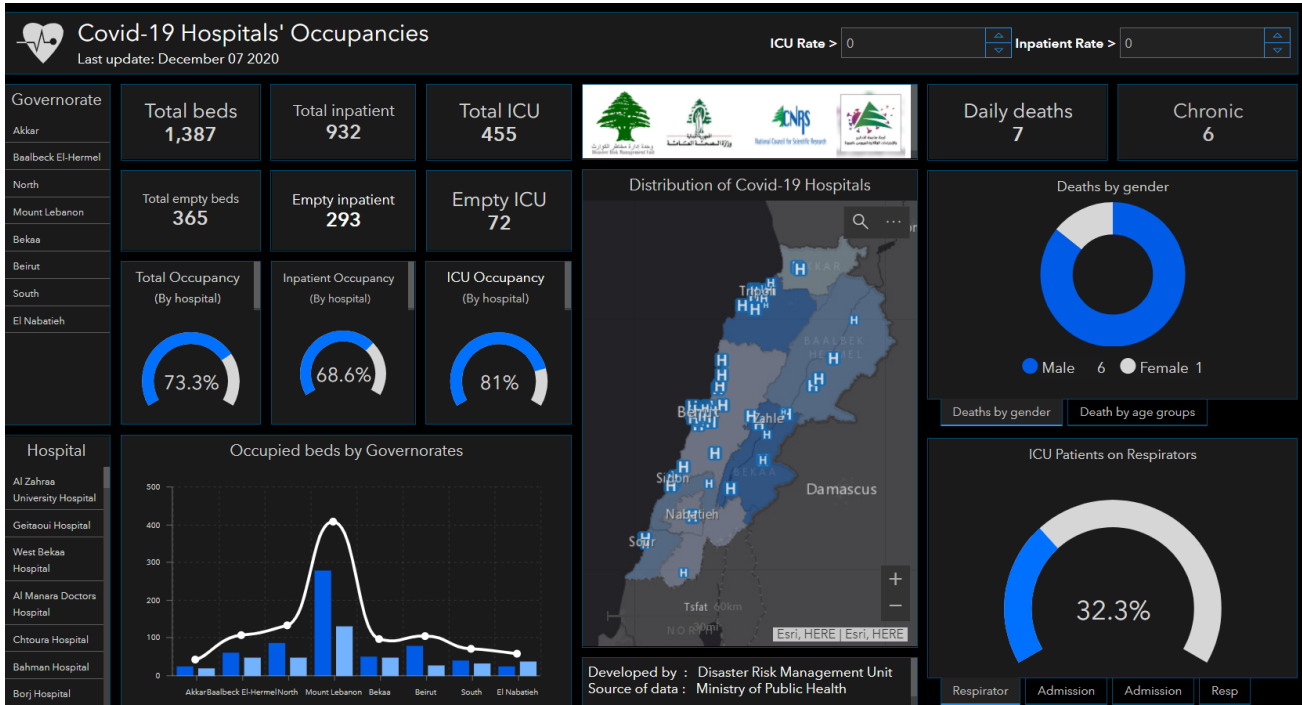
تقرير رقم: 267

التاريخ: الخميس 10 كانون الأول 2020

95,737 حالة شفاء		1,170 حالة وفاة		142,187 مجموع الإصابات منذ 21 شباط 2020		1,778 حالة جديدة					
1,538 حالة شفاء جديدة		14 حالة وفاة جديدة		2,959 وافدين		1,777 مقيمين					
945 حالة استشفاء				45,280 حالة نشطة		1,820 حالة في القطاع الصحي		108 الحالات المكررة			
149 حالة على التنفس الاصطناعي		1 حالة جديدة في العناية المركزة		386 حالة في العناية المركزة		559 حالة استشفاء متوسطة		44,335 حالة في العزل المنزلي			
6 حالات جديدة في القطاع الصحي		13.6 % نسبة الفحوصات الإيجابية لكل 100 فحص									
 				الواقع الوبائي في لبنان مقارنة بالعالم				1,604,703 فحص كورونا منذ 21 شباط 2020			
69,613,603				142,187				العدد الإجمالي			
1,582,934				1,170				عدد الوفيات			
2.27 %				0.82 %				نسبة الوفيات			
48,274,904				95,737				عدد حالات الشفاء			
956 فحوصات الوافدين عبر المطار والمعابر الحدودية		15,777 فحوصات المقيمين خلال 24 ساعة المنصرمة									

المرجع: المعلومات الصادرة عن وزارة الصحة العامة

### عدد الأسرة المتوافرة للمصابين بفيروس كورونا ونسبة الإشغال (خلال الـ 24 ساعة المنصرمة)



للاطلاع يومياً على كافة تفاصيل توزع الأسرة المتوافرة لمرضى كوفيد-19 في مختلف المحافظات حسب المستشفيات:

عبر الكمبيوتر: <https://bit.ly/DRM-HospitalsOccupancy-PC>

عبر الهاتف: <https://bit.ly/DRM-HospitalsOccupancy-Mobile>

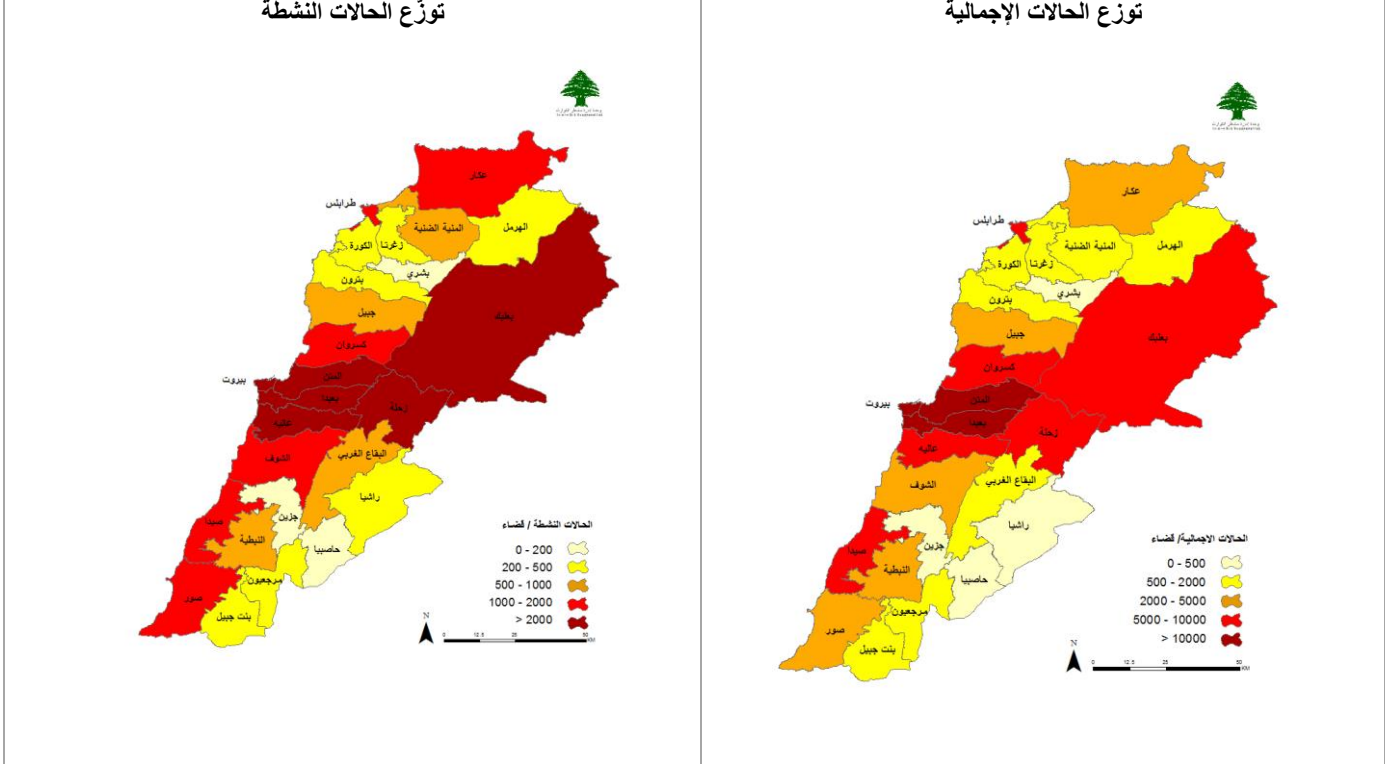
يمكن الاطلاع على التقرير وكافة التعاميم الرسمية الصادرة على الرابط: <http://drm.pcm.gov.lb>

أو عبر وسائل التواصل الاجتماعي @DRM\_Lebanon

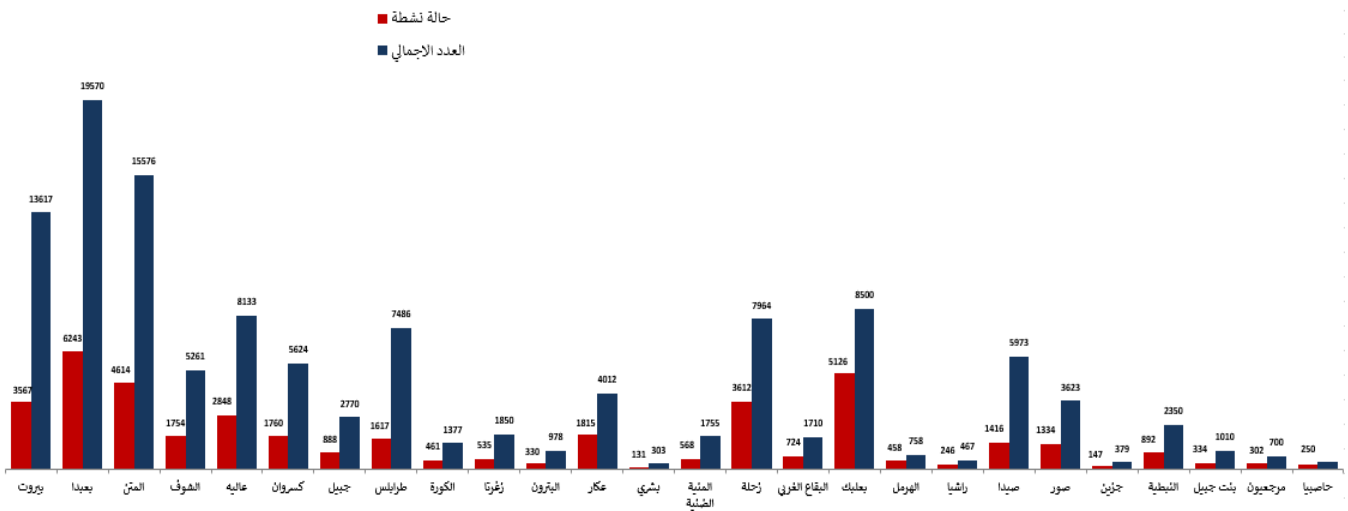
توزع الحالات اليومية حسب البلديات

بيروت	135	بعيدا	177	المتن	198	الشوف	69	كسروان	52	طرابلس	106
عين المريسة	1	الشاوح	13	برج حمود	10	الدامور	2	الكسليك	1	الزيتون	13
راس بيروت	2	الجناح	5	النبعة	1	السعديات	1	ذوق مكابيل	3	الثل	5
المنارة	3	الازراعي	3	سن الفيلى	11	الناعمه	2	نهر الكلب	3	القبة	25
قريطم	3	بنر حسن	2	جسر الباشا	2	شعيم	7	جونيه غدير	2	الزاهرية	3
الروشة	1	الغيري	9	جديدة المتن	9	مزبود	1	ذوق مصبح	4	التبانة	3
الحمرا	13	عين الرمانة	10	البوشرية	4	كترماليا	3	أونيس	2	ميناء طرابلس 1	5
عين التينة	2	فرن الشباك	6	الدورة	3	عائوت	1	حارة صخر	3	القلمون	9
الضبطية	1	حارة حريك	40	الروضه	4	برجا	9	ساحل علما	3	البيداوي	4
مرالياس	9	الليلكي	5	سد البوشرية	5	الجية	1	أما والدفة	4	قيد التحقق	39
ثلة الخياط	3	برج البراجنة	14	السبيرة	2	جدرا	6	الصفرا	3	الكورة	22
دار الفتوى	2	المريجة	8	الذكوانة	20	تعمير	1	البوار	3	أميون	2
ثلة الدروز	1	تحويلة الغدير	2	أنطلياس	6	المغيرية	2	العقيبة	1	كفر عفا	1
الظريف	2	بعيدا	4	جل الديب	4	السماقانية	3	السليبة	2	كفر حزير	1
المزرعة	5	الحازمية	4	النفاش	6	كفر قفود	1	جعيتا	3	بجبوش	1
برج أبي حيدر	5	الحند	27	الجديدة	1	كفر حيم	1	غزير	1	عابا	1
الطريق الجديدة	7	كفر شيما	3	الزلقا	3	دميت	1	كفر حباب	1	فيح	1
الحرش	1	وادي شحور السفلي	1	بياقوت	4	البيرة	1	الكفور	1	كفر حاتا	1
راس النبع	3	وادي شحور العليا	1	الضبية	5	فريديس	1	الغينة	1	بدنايل	1
البيضة التحتا	1	حارة الست	1	مزرعة دير عوكر	2	بعقلين	3	نهر الذهب	1	قلحات	1
الجميزة	1	بساليا	2	المنصورية	11	الجاهلية	1	عسقت	3	كفريا	1
مار مخايل النهر	2	العبادية	2	الفتار	5	المختارة	1	فيطرون	1	أنفه	3
الرميل	3	قرية	1	قفار الجديدة	2	بطمة	1	قفرا	1	ضهير العين	4
الاشرفية	23	راس المتن	5	عين سعادة	2	الجديدة	3	حراجل	2	برسا	2
العالية	1	قبيع	1	روميه	2	بقعاتا	9	فاريا	2	قيد التحقق	2
قيد التحقق	40	دير الحرف	2	بقايا	1	عين وزين	1	قيد التحقق	1	زغرثا	31
<b>عكار</b>	<b>105</b>	<b>الجمهور</b>	<b>1</b>	<b>محذوب</b>	<b>1</b>	<b>جباغ</b>	<b>1</b>	<b>جبيل</b>	<b>23</b>	<b>زغرثا</b>	<b>17</b>
حلبا	6	حماما	1	بصالم	6	باتر	1	جبيل	1	كفر دلاوقس	2
الشيخ محمد	3	القلعة	1	نايه	2	قيد التحقق	4	مستيتا	2	رشعين	1
عبدل	1	قيد التحقق	3	المطيلب	2	<b>عليه</b>	<b>85</b>	بلاط	2	كفر حاتا	1
شيخ طابا	3	زحلة	128	الرابية	1	شويات العمروسية	10	عشيت	5	أرده	2
ميامة	3	البربارة	2	قرنة شهوان	6	حي السلم	7	حالات	2	مجدليا	2
كرم عصفور	2	زحلة المعلقة	3	اليسار	2	خلدة	3	نهر ابراهيم	2	مرياطة	3
مشحا	2	كرك نوح	4	الربوة	3	شويات الامراء	7	المنصف	1	قيد التحقق	3
حيزوق	1	معلقة أراضي	1	بيت الشعار	2	عزمون	12	أونيس	1	<b>البترون</b>	<b>16</b>
برج العرب	1	حوش الامراء	6	ديك المحدي	2	بعورته	4	كفون	1	البترون	9
جبرائيل	1	زحلة أراضي	1	زكريت	1	بشامون	10	حوب	2	كفر عبيدا	3
نكريت	1	الفرزل	3	بكتيا	3	بليل	2	قربا	1	شكا	1
عبات	1	النبى اويلا	1	بيت شباب	3	عليه	7	قيد التحقق	3	جندي	1
عكار العتيقة	3	حزرتا	2	المياسة	2	كيفون	1	<b>بعليك</b>	<b>162</b>	عبرين	2
ثل عباس الشرفي	1	ألبح	6	عين الخروبوة	3	بيصور	2	بعليك	33	<b>صيدا</b>	<b>72</b>
الكويخات	1	كسارا	2	حمايا	3	بنيه	1	عين بورضاي	2	صيدا القديمة	1
الكوشا	1	شوتورا	3	قرنة الحمرا	2	كفر متى	3	دورس	3	الهلالية	1
ثل حميرا	1	تعلبايا	8	برمانا	3	بحدمون الضبيعة	1	إيعات	1	حارة صيدا	2
القليعات	2	جديتا	2	جورة البلوط	1	ثانيه	3	عذوس	1	عين الحلوة	1
الشيخ زناد	1	تعايل	2	بعيدات	1	مجدل बना	2	مجدلون	2	قرية	2
ببنين	4	سعدنايل	4	المونتيغدي	1	إعميد	1	الفاكها	3	عين الدلب	1
نهر الباراد	7	قب الياس	5	المتين	4	قيد التحقق	9	عين	2	الغازية	14
العيدة	2	بوارج	1	بولونيا	1	<b>صور</b>	<b>45</b>	النبى عثمان	1	قنارت	2
برقايل	3	بر الياس	11	المروج	6	صور	11	زبود	3	زغرابيا	2
دنيو	1	دير زنون	1	البالوع	5	صور البصن	1	حربتا	1	الزرارية	1
بيت بونس	1	مجدل عنجر	3	ضهور الثوير	4	صور الرشيدية	1	نجحا القدام	1	عدلون	6
قرقف	1	الناصرية	1	بتغرين	1	صور معشوق	1	شعت	6	لويبة	1
جديدة القيع	5	رياق	11	قيد التحقق	2	برج الشمالي	3	يونين	3	الصرندف	8
متممش	3	علي النهري	7	<b>المنية للضنية</b>	<b>42</b>	باتوليه	1	دير الاحمر	2	البيسارية	3
فنديق	1	رعيت	1	دير عمار	1	دبعال	2	بدنايل	6	كوترية السباد	3
مجدلا	1	حارة الفيكانى	1	المنية	23	قانا	3	قصر نبا	5	تفاحتا	1
رجبه	2	تربل	3	بحنين	1	معركة	2	تمنين الفوقا	3	السكمسية	1
خربة داوود	2	ماسا	1	سير الضنية	2	جناتا	2	حوش الراقفة	3	المروانية	1
عين الزيت	1	كفر زيد	6	عاصون	1	برغليه	1	تمنين التحتا	1	التجارية	1
مشى حمود	2	قيد التحقق	26	بيت جيدا	1	الشهابية	1	كفر دبش	1	اركي	3
دوير عدويه	1	<b>راشيا</b>	<b>18</b>	بقر صونة	1	شحور	1	شمسطار	2	عنفون	5
وادي خالد	2	راشيا الوادي	1	السفيرة	1	العباسية	1	طاريا	9	قيد التحقق	12
أكرم	2	راشيا الفوقا	1	قرصيتا	1	شمعيتية	2	سر عين الفوقا	2	<b>النبطية</b>	<b>33</b>
قيد التحقق	29	عقبة راشيا	1	إيزال	1	برج رخال	1	طلبا	1	النبطية التحتا	5
<b>بشري</b>		عين حرشة	1	مراح السراج	1	قليلة	3	حزين	2	زبدان	2
قنات	1	خربة روفا	2	دير نوح	1	يارين	1	خضر	6	كفر رمان	7
الذيمان	4	الرفيد	1	مركبتا	2	قيد التحقق	7	النبى شيت	4	كفر تينيت	2
قيد التحقق	1	عين الفخار	7	بخعون	3	<b>بنت جبيل</b>	<b>15</b>	بريتال	4	عين قانا	1
<b>البقاع الغربي</b>	<b>60</b>	قيد التحقق	4	قيد التحقق	4	بنت جبيل	1	بوداي	6	حومين الفوقا	1
مشغرة	5	<b>حاصبيا</b>	<b>16</b>	<b>مرجعيون</b>	<b>6</b>	عين ابل	1	فلاوي	4	حومين التحتا	1
صغيبين	2	حاصبيا	4	قلية	1	رميش	1	قيد التحقق	34	عزه	1
عانا	2	خلوات البيضاء	2	الخيام	1	رامية	1	<b>جزين</b>	1	زقا	2
كامد اللوز	3	عين جرفا	1	عين عرب	1	شقرا	2	جزين	1	تول	1
بطول	1	شوتا	3	العديسة	1	خربة سلم	1	عين المير	1	جيشيت	1
غزة	4	شيعا	1	كفر كلا	2	كونين	2	لبعا	1	أرونون	1
مناره (حمارة)	2	الماري	1	<b>الهرمل</b>		طبري	1	وادي بعقودين	1	ققعوية الجسر	1
سحمر	1	الخلوات	1	الهرمل	8	برج قلوبه	1	قيد التحقق	1	صير الغربية	2
المرج	5	قيد التحقق	3	قيد التحقق	6	ياطر	1	قيد التحقق		قيد التحقق	5
قلايا	1					دبل	1			<b>قيد التحقق</b>	<b>137</b>
قيد التحقق	34										

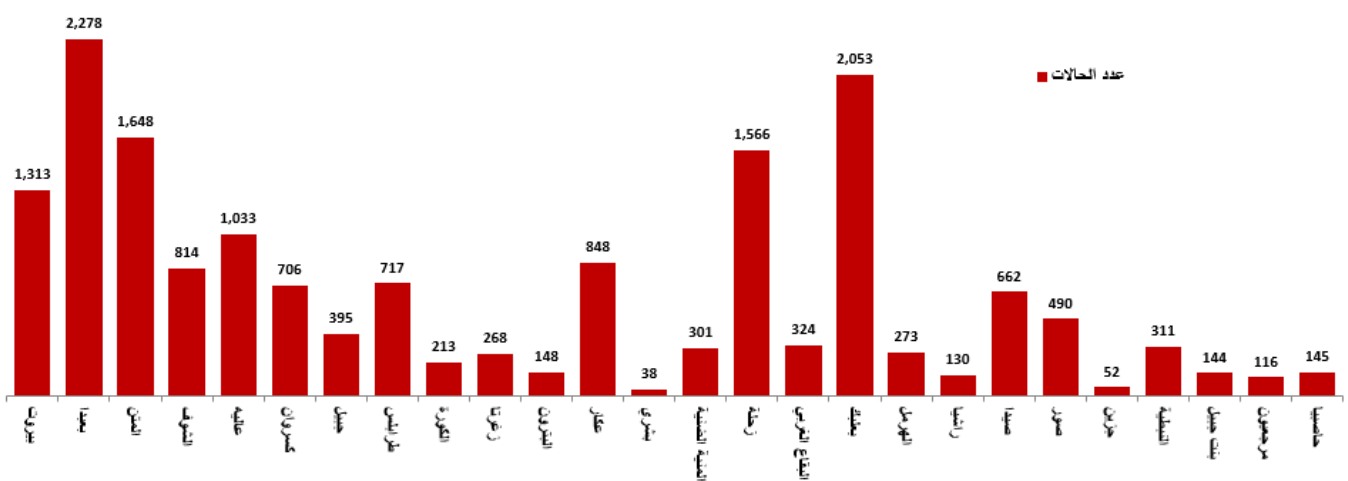
## توزع الحالات الإيجابية والحالات النشطة



## توزع الحالات التراكمية حسب الأفضية



## عدد الحالات الإيجابية خلال الـ 14 يوم الماضية حسب الأفضية



المرجع: المعلومات الصادرة عن وزارة الصحة العامة

يمكن الاطلاع على التقرير وكافة التعاميم الرسمية الصادرة على الرابط: <http://drm.pcm.gov.lb>

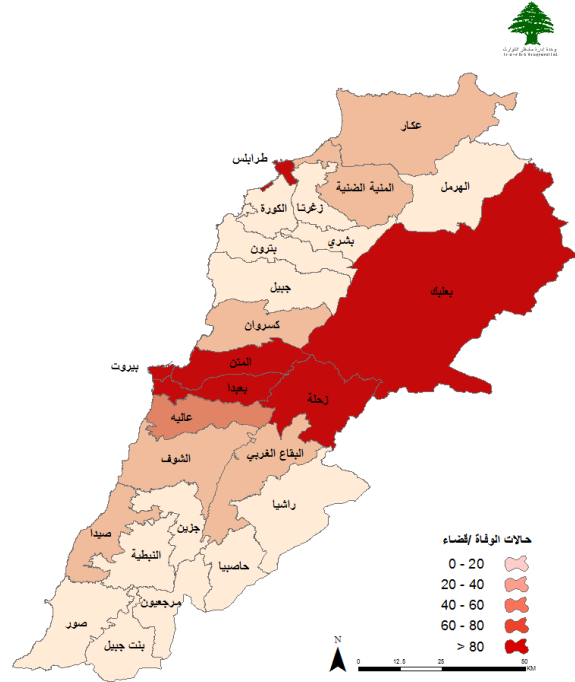
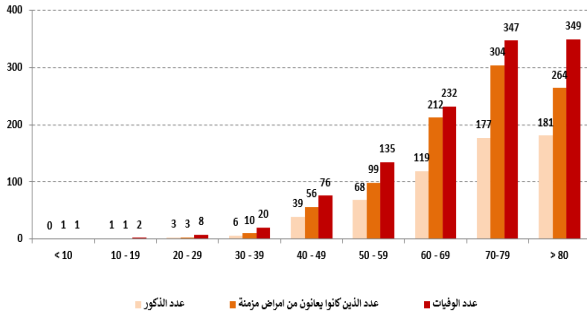
أو عبر وسائل التواصل الاجتماعي @DRM\_Lebanon

## توزع حالات الوفاة

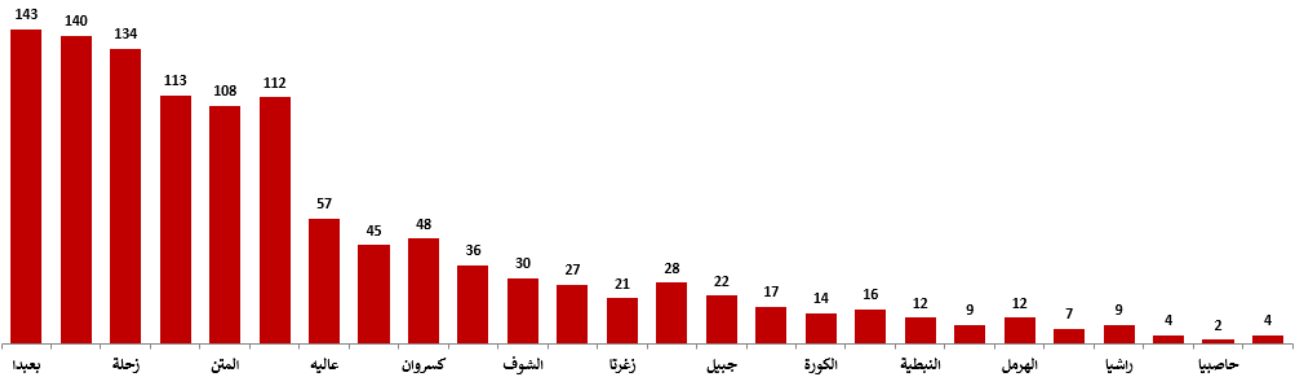
### توزع حالات الوفاة حسب المستشفيات ومنطقة السكن

وجود امراض مزمنة	العمر (سنة)	الجنس	السكن (القضاء)	المستشفى	#
نعم	73	انثى	البقاع الغربي	فرحات	1
نعم	84	ذكر	عاليه	الجعيتاوي	2
نعم	81	ذكر	زحلة	دار الأمل	3
نعم	72	ذكر	بعيدا	سانت تيريز	4
نعم	75	انثى	كسروان	فتوح كسروان الحكومي	5
نعم	79	ذكر	بعيدا	سان جورج الحدث	6
نعم	51	ذكر	بعيدا	سان جورج الحدث	7
نعم	85	ذكر	بعليك	دار الأمل	8
نعم	94	ذكر	بيروت	أوتيل ديو	9
نعم	85	انثى	بيروت	الجامعة الأميركية	10
نعم	69	ذكر	كسروان	فتوح كسروان الحكومي	11
نعم	84	ذكر	كسروان	فتوح كسروان الحكومي	12
نعم	61	ذكر	المتن	مركز كسروان الطبي	13
نعم	80	ذكر	بيروت	المنزل	14

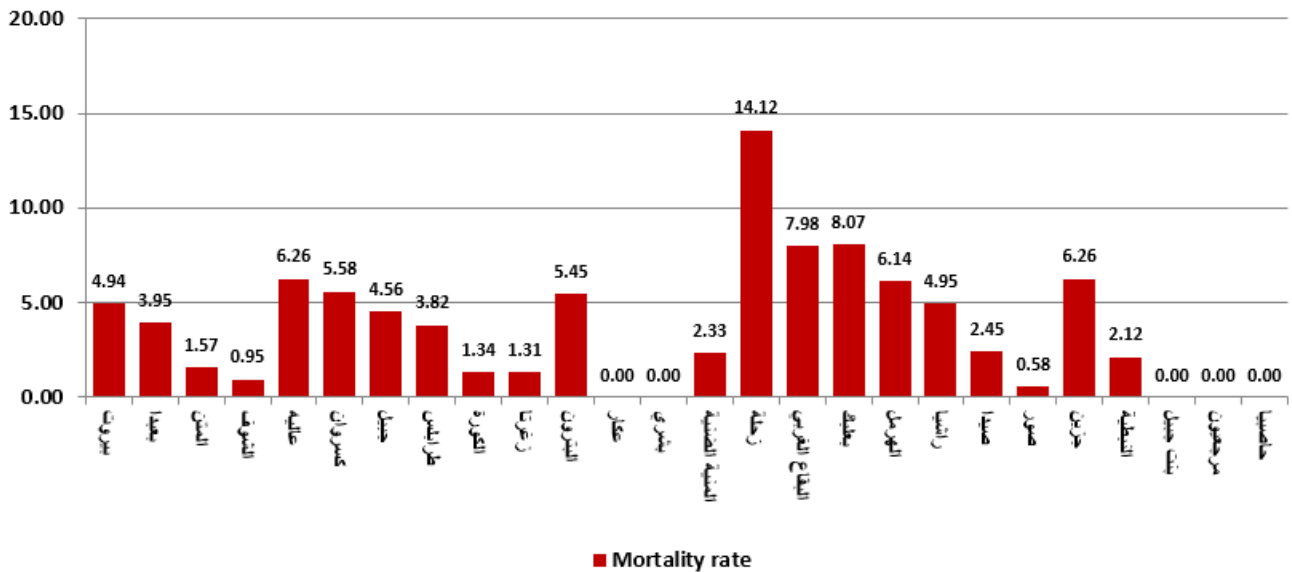
### عدد الوفيات حسب الفئة العمرية



### توزع حالات الوفاة التراكمية حسب الأفضية



### نسبة الوفيات خلال الـ 14 يوم المنصرمة حسب الأفضية

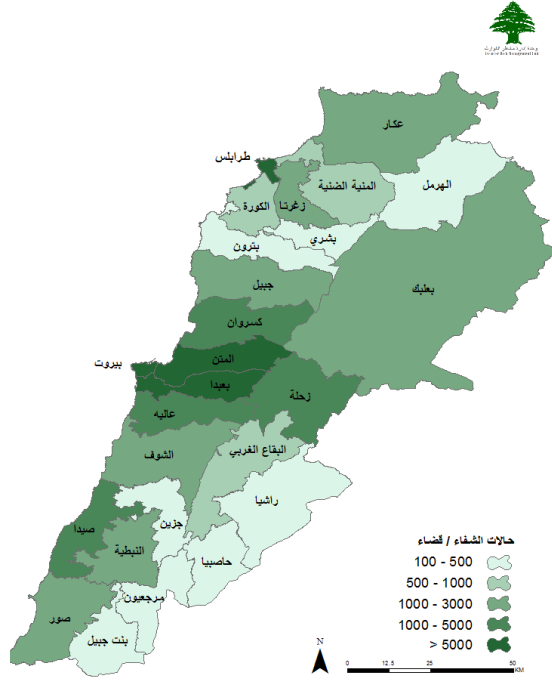


المرجع: المعلومات الصادرة عن وزارة الصحة العامة

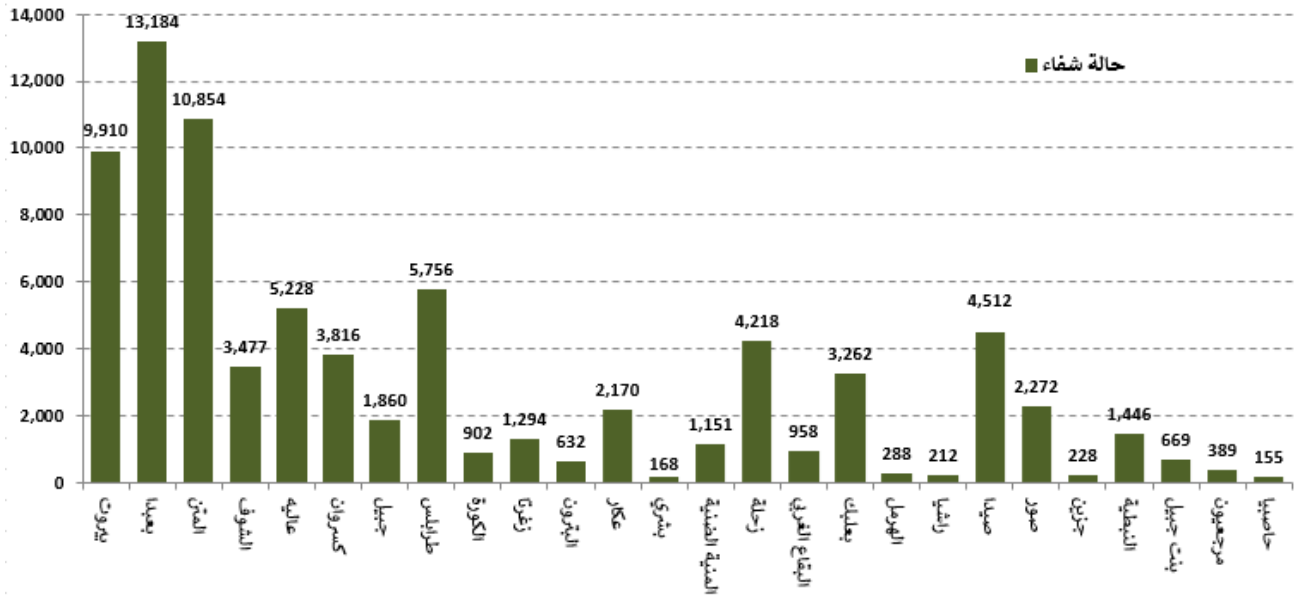
يمكن الاطلاع على التقرير وكافة التعاميم الرسمية الصادرة على الرابط: <http://drm.pcm.gov.lb>

أو عبر وسائل التواصل الاجتماعي @DRM\_Lebanon

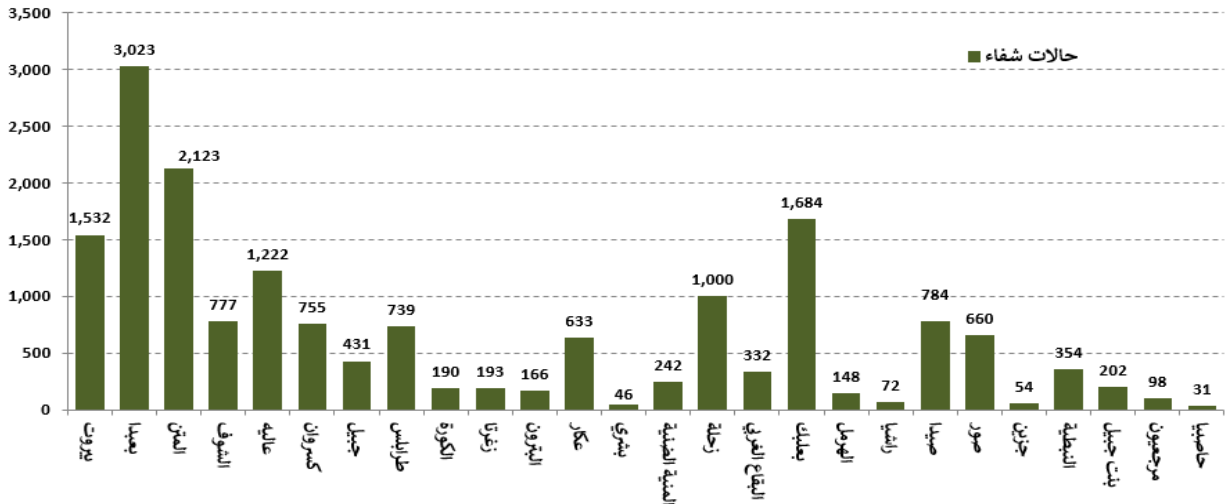
## توزع حالات الشفاء



## توزع حالات الشفاء التراكمية حسب الأفضية



## عدد حالات الشفاء خلال الـ 14 يوم المنصرمة حسب الأفضية

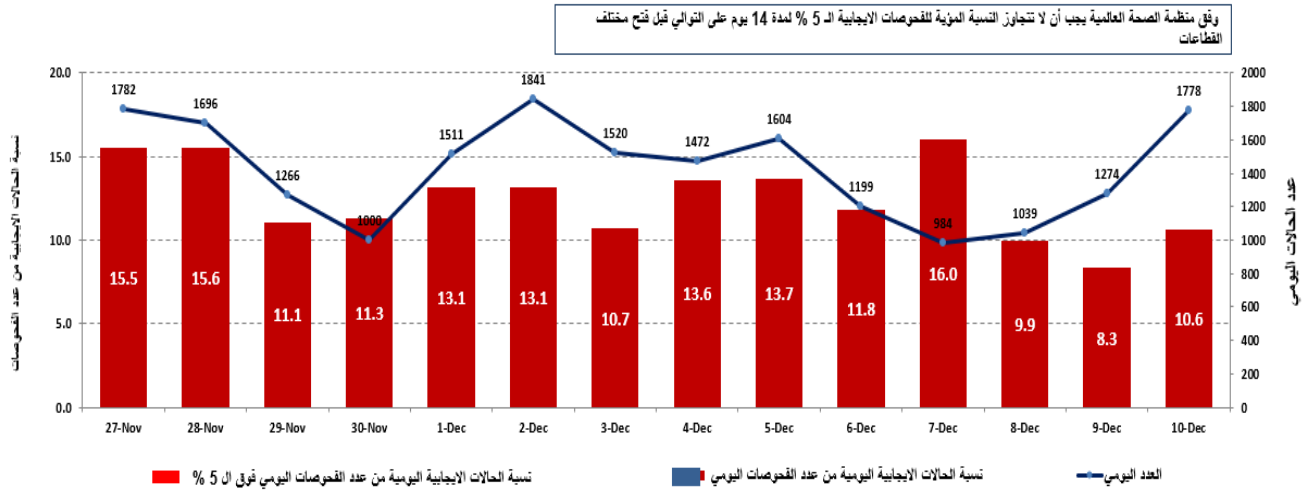


المرجع: المعلومات الصادرة عن وزارة الصحة العامة

يمكن الاطلاع على التقرير وكافة التعاميم الرسمية الصادرة على الرابط: <http://drm.pcm.gov.lb>

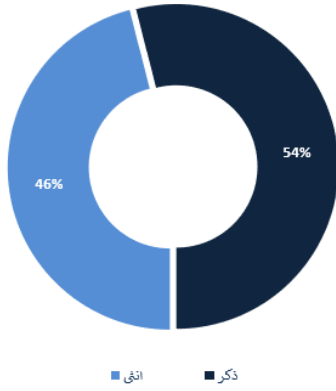
أو عبر وسائل التواصل الاجتماعي @DRM\_Lebanon

## نسبة الحالات الإيجابية من عدد الفحوصات اليومية خلال الـ 14 يوم الماضية

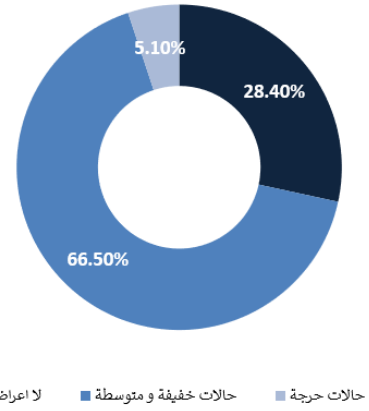


المرجع: المعلومات الصادرة عن وزارة الصحة العامة

### توزع الحالات حسب الجنس

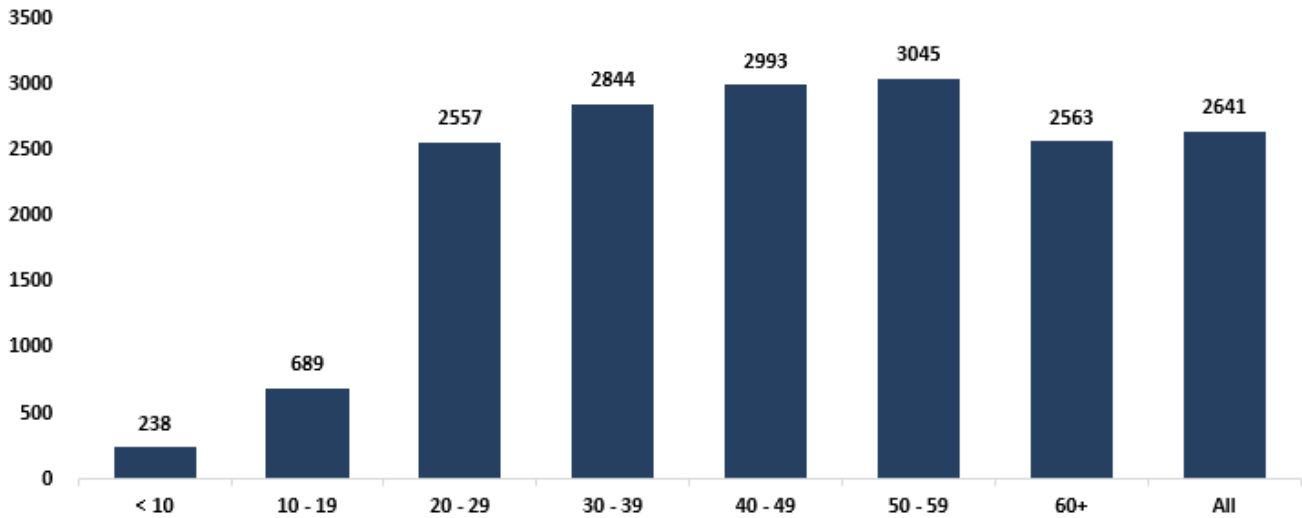


### توزع الحالات حسب مستوى المرض



المرجع: المعلومات الصادرة عن وزارة الصحة العامة

### توزع الحالات حسب العمر

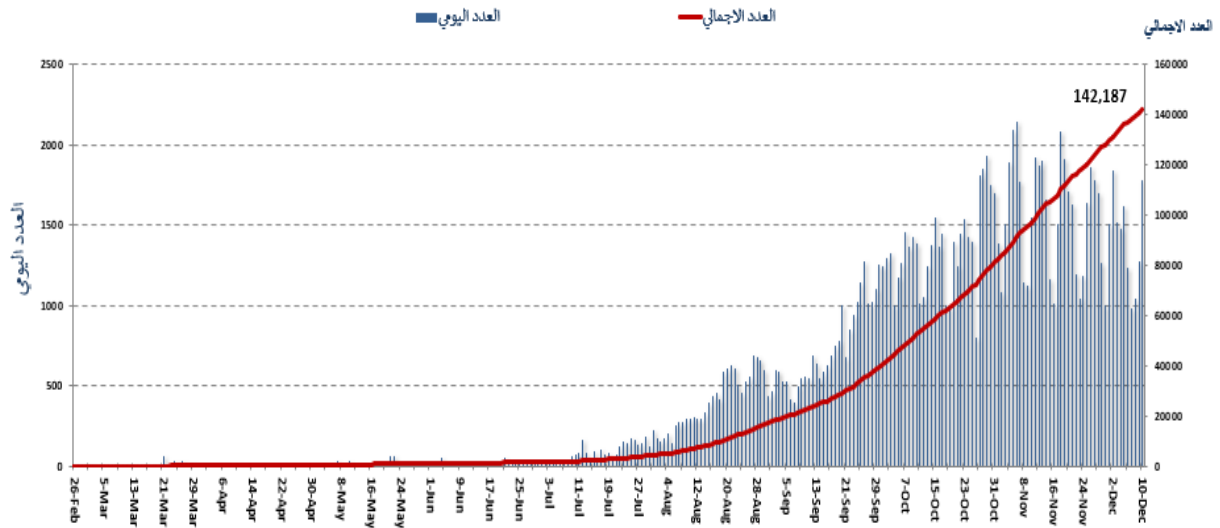


المرجع: المعلومات الصادرة عن وزارة الصحة العامة

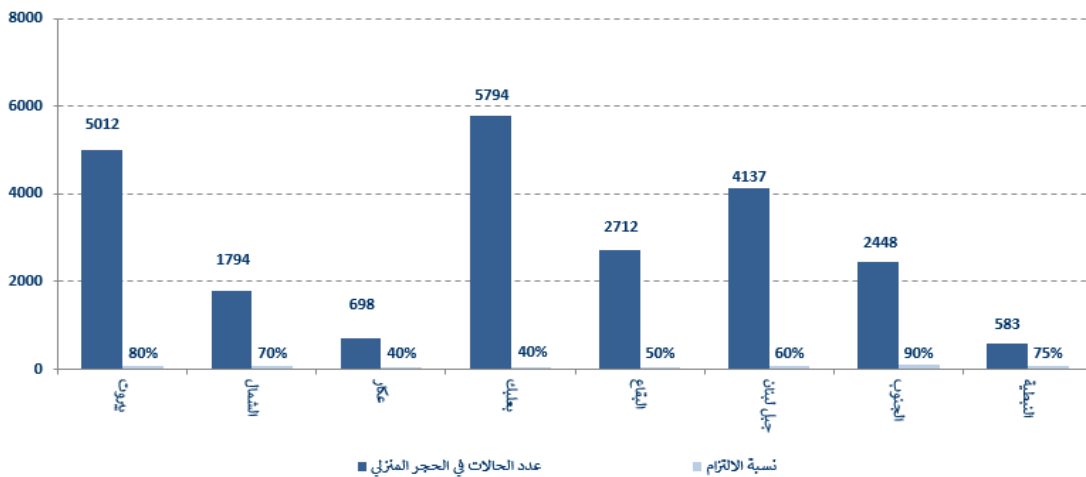
يمكن الاطلاع على التقرير وكافة التعاميم الرسمية الصادرة على الرابط: <http://drm.pcm.gov.lb>

أو عبر وسائل التواصل الاجتماعي @DRM\_Lebanon

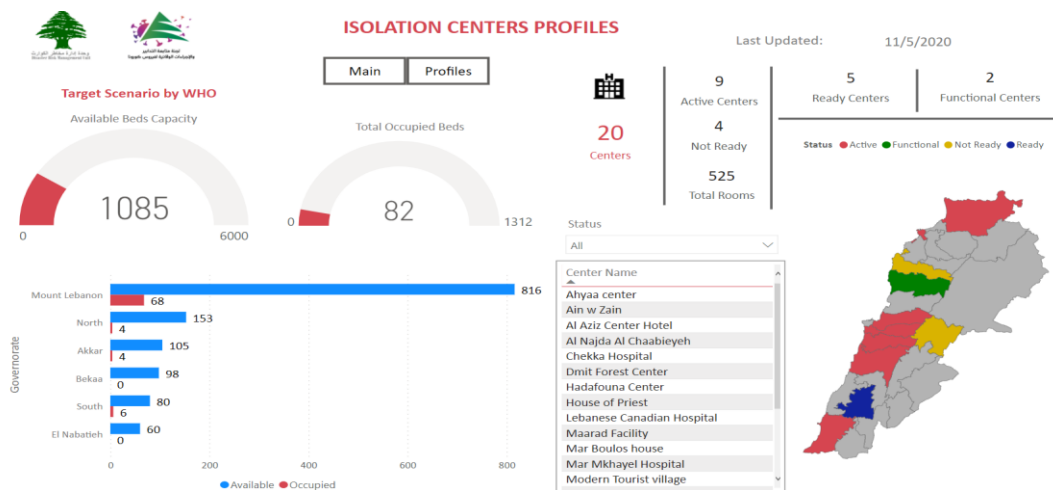
## المنحنى الوبائي حسب عدد الحالات اليومية



## توزع حالات العزل المنزلي في المحافظات ونسبة الالتزام



## نسبة إشغال مراكز العزل للحالات المصابة بفيروس كورونا



للمزيد من المعلومات حول توزع مراكز العزل ونسبة إشغالها، الدخول على الرابط التالي: <http://bit.ly/DRM-IsolationCentersProfiles>

**ملاحظة:** تم تجهيز هذه المراكز بالتعاون بين اللجنة الوطنية لمتابعة التدابير والإجراءات الوقائية لمواجهة فيروس كورونا والمحافظين والبلديات، برنامج الأمم المتحدة الإنمائي، منظمة الصحة العالمية، منظمة اليونسيف، وزارة الصحة العامة، نقابة الممرضات والممرضين في لبنان، نقابة الاختصاصيين في العمل الاجتماعي.

يمكن الاطلاع على التقرير وكافة التعاميم الرسمية الصادرة على الرابط: <http://drm.pcm.gov.lb>

أو عبر وسائل التواصل الاجتماعي @DRM\_Lebanon

## الإجراءات قيد التنفيذ 2020/12/10

### وزارة الصحة العامة

- أعلن وزير الصحة العامة بأن العقد النهائي مع شركة "بفايزر" سيوقع بتاريخ 2020/12/12 حيث تم الاتفاق مع رئيس مجلس الوزراء ووزير المالية وحاكم مصرف لبنان على تأمين 4 ملايين دولار كدفعة أولى من ثمن اللقاح علماً بأن لبنان سيدفع ثمانية عشر مليون دولار ثمن لقاح "بفايزر" من الخزينة وعشرين مليون دولار ثمن اللقاح الذي تم حجزه عبر منصة كوفاكس من قرض البنك الدولي. كما أعلن بأن الوزارة تعمل حالياً على تجهيز مراكز في المحافظات والأقضية بالمعدات المطلوبة لإعطاء اللقاح على أن تكون اللوائح الإسمية للفئات المستهدفة جاهزة لدى وصول اللقاح الذي سيستهدف بشكل أولي الفئات العمرية المتقدمة ومختلف الفئات العمرية التي تعاني من أمراض مزمنة ومستعصية بالإضافة إلى الكوادر الطبية والصحية والمهنيين الذين هم في تماس دائم مع المجتمع وقد يشكلون مصدر عدوى، مع التأكيد بأن اللقاح وقرار حكومي سيكون مجاناً لاعتباره من روزنامة التحصين الشامل.
- أعلنت وزارة الصحة العامة عن وصول ثلاثمائة ألف (300000) لقاح إضافي من لقاح الإنفلونزا الموسمي INFLUVAC-TETRA، بهدف تغطية الطلب الإضافي على هذا اللقاح تزامناً مع جائحة كورونا، لا سيما للفئات المستهدفة وفقاً لمذكرة وزير الصحة العامة رقم 1/149، حيث سيتم توزيع هذه الكمية بسعر ستة وعشرين ألفاً ومائتين وثلاثين ليرة لبنانية (26230 ليرة لبنانية) للقاح.

### الصلب الأحمر اللبناني

عدد الحالات التي تم نقلها إلى المستشفيات	عدد مراكز الإسعاف التي تستجيب	عدد مراكز الإسعاف التي تستجيب	عدد فحوصات PCR التي تم نقلها إلى المختبرات	عدد فحوصات PCR التي تم نقلها إلى المختبرات	عدد فحوصات PCR التي تم نقلها إلى المختبرات	عدد فحوصات PCR التي تم نقلها إلى المختبرات	عدد فحوصات PCR التي تم نقلها إلى المختبرات
9,934 (74 حالة جديدة)	48	48	59,810 (151 حالة جديدة)	59,810 (151 حالة جديدة)	59,810 (151 حالة جديدة)	59,810 (151 حالة جديدة)	59,810 (151 حالة جديدة)
114,262 (85 مستقيماً جديداً)	8,878	8,878	1498	1498	1498	1498	1498
8,836	550	550	310	310	310	310	310
1,009 (9 مرافق جديدة)	1,261,982	1,261,982	263,876	263,876	263,876	263,876	263,876

### الأجهزة الأمنية والعسكرية

#### المهام

#### الجهة

- توزيع مساعدات اجتماعية (400 ألف ليرة لبنانية) ومساعدات غذائية في كافة المناطق اللبنانية عبر مكتب التعاون العسكري المدني CIMIC.
- تنبيه وتوجيه المواطنين والسائقين لتطبيق قرارات التبعية العامة وتفريق التجمعات ومساندة الأجهزة الأمنية.

- تسيير دوريات وإقامة حواجز ظرفية ونقاط مراقبة في مختلف المناطق وتسطير محاضر ضبط بحق المخالفين لقرارات التبعية العامة.
- توزعت المحاضر التي تم تسطيرها بحق المخالفين لقرارات التبعية العامة خلال الـ 24 ساعة المنصرمة على النحو التالي:

مجموع المحاضر منذ 2020/3/8	عدد محاضر الضبط خلال الـ 24 ساعة المنصرمة					
	بيروت	جبل لبنان	البقاع	الشمال	الجنوب	المجموع
36636	89	117	206	0	0	137
40724	89	117	206	0	0	137
16205	89	117	206	0	0	137
13436	89	117	206	0	0	137
13068	89	117	206	0	0	137
120069	89	117	206	0	0	137

- الإفادة عن عدد الحالات الإيجابية الجديدة في مختلف المحافظات والأقضية والحالات في الحجر المنزلي.
- متابعة الإجراءات التي تقوم بها الفرق الطبية في مراكز فحص الوافدين في المطار وعلى المعابر الحدودية.
- الإفادة عن حالة وفاة في مستشفى عين وزين بسبب فيروس كورونا.
- الإفادة عن إقبال المدرسة الأكاديمية في بلدة تول بسبب إصابة الناظرة بفيروس كورونا.

- تسيير دوريات في مختلف المحافظات وإقامة نقاط مراقبة لمتابعة تنفيذ قرار التبعية العامة وتنبيه المواطنين للالتزام بالتدابير الوقائية.
- الإفادة عن إقبال مالية النبطية بسبب إصابة أحد الموظفين بفيروس كورونا وذلك لغاية صباح 2020/12/14.
- الإفادة عن عدم التزام عدد كبير من المؤسسات التجارية بالتدابير الوقائية.
- الإفادة عن عدم التزام المطاعم بقرار منع تقديم النرجيلة وبالعدد المسموح للزبائن.
- الإفادة عن العدد التراكمي للحالات الإيجابية في الأقضية.
- التبليغ عن نسبة الالتزام بقرار التبعية العامة في المحافظات التي جاءت على النحو التالي خلال الـ 24 ساعة المنصرمة:

بيروت	الجنوب	الشمال	عكار	البقاع	النبطية	بعلبك الهرمل	جبل لبنان
60%	55%	45%	45%	50%	45%	35%	50%



الرحلات القادمة		الرحلات المغادرة	
عدد الرحلات	36	عدد الرحلات	38
عدد الوافدين	3964	عدد المغادرين	3092

## المرفأى (خلال الـ 24 ساعة المنصرمة)

المرفأى	السفن القادمة		السفن المغادرة	
	العدد	قادمة من	العدد	الوجهة
بيروت	1	روسيا	1	دمياط
			1	الاسكندرية
			1	اليونان
المجموع	1		3	

## قرارات / إجراءات عامة

- صدر عن مديرية العلاقات العامة في الصندوق الوطني للضمان الاجتماعي المذكرة الإعلامية رقم 650 بتاريخ 2020/12/8 بناء على قرار مجلس الإدارة رقم 1140 الجلسة عدد 858 تاريخ 2020/12/4، يقتضى بموجبها زيادة الأجر اليومي للسريير عن إقامة المضمون المصاب بفيروس كورونا بـ 200 ألف ليرة لبنانية للغرفة العادية و 400 ألف ليرة لبنانية لغرفة العناية الفائقة وذلك بدل استعمال مستلزمات الحماية الشخصية على أن يشمل هذا القرار كافة مرضى كورونا الذي أدخلوا أو كانوا في المستشفى منذ تاريخ 2020/11/18.

- بناء على توصيات لجنة متابعة التدابير والإجراءات الوقائية لفيروس كورونا وتوصيات دولة رئيس مجلس الوزراء وضرورات المصلحة العامة ومقتضيات السلامة، صدر عن وزارة الداخلية والبلديات القرار رقم 1524 بتاريخ 2020/12/5 حول تمديد العمل بمضمون القرار رقم 1459 الصادر بتاريخ 2020/11/21 المتعلق بتعديل التدابير والإجراءات الوقائية لمواجهة كورونا، وذلك لغاية الساعة الخامسة صباحاً من نهار يوم الإثنين الواقع فيه 2020/12/14.

- تطبيق القرار رقم 1495 الصادر عن وزارة الداخلية والبلديات بتاريخ 2020/11/29 المتعلق بتعديل التدابير والإجراءات الوقائية لمواجهة وباء كورونا، الذي جاء فيه:

- تحديد مواعيت الولوج والدخول إلى الشوارع بين الساعة 23:00 لغاية الساعة 5:00 صباح اليوم التالي.
- تعليمات التنقل بالآليات الخاصة والعمومية والشاحنات.
- مواقيت فتح القطاع العام والقطاعات الاقتصادية والتجارية في كافة المناطق اللبنانية.
- حصر قرار فتح أو إقفال المؤسسات التعليمية والوحدات الإدارية في كافة البلديات والقرى بوزير التربية والتعليم العالي.
- إبقاء الحانات والملاهي والمراقص الليلية مغلقة من دون أية استثناءات ومنع كافة المناسبات الاجتماعية، إضافة إلى التنسيق مع المرجعيات الدينية لجهة تنظيم وتحديد أعداد المصلين في دور العبادة (50% من القدرة الاستيعابية).
- الأحكام العامة المتعلقة بأعداد المتنقلين بوسائل النقل العامة والخاصة المحددة، إجراءات الوقاية والسلامة العامة، إلزامية وضع الكمامة، النظافة الشخصية وخاصة غسل اليدين، التعقيم بصورة دائمة وعدم الاكتناظ مع المحافظة على المسافات بين الأشخاص وتنظيم الأدوار على صناديق الدفع.
- الاستثناءات الخاصة بالتنقل ومنع التجول (العسكريون وموظفو القطاع الصحي والعاملون في السلك الدبلوماسي والإعلاميون وموظفو المرفأ والوكالات البحرية والمطار، إضافة إلى مؤسسة كهرباء لبنان وقاديشا ومؤسسات المياه ومقدمو الخدمات لهما وعمال المطاحن وشركات كنس وجمع ونقل النفايات، الآليات العسكرية وآليات الدفاع المدني والإطفاء وشرطة البلديات والصليب الأحمر اللبناني وسيارات الإسعاف والجهاز الطبي، آليات السلك الدبلوماسي والأمم المتحدة ووسائل الإعلام والإعلاميون، الرافعات والآليات المخصصة لنقل وقطر السيارات، الآليات المخصصة لنوي الاحتياجات الخاصة والمزودين ببطاقة من وزارة الشؤون الاجتماعية والوافدون والمغادرون ومن يقلونهم من وإلى المطار شرط حيازتهم على صورة عن تذكرة السفر.
- مهام رؤساء البلديات في تطبيق القرار.
- تشدد وحدات المديرية العامة للأمن الداخلي في تطبيق هذا القرار.

## مخالفات قرارات التعبنة العامة

- مخالفات لقرار منع التجول بين الساعة الحادية عشر مساءً والساعة الخامسة صباحاً.
- مخالفة سائقي النقل المشترك (الباصات والفانات) للعدد المسموح من الركاب.
- اكتناظ في محلات بيع المواد الغذائية والتجارية وعدم تنظيم الأدوار على صناديق الدفع وعدم احترام المسافة الآمنة بين الزبائن والالتزام بوضع الكمامات.
- تجمعات امام ماكينات سحب الأموال ومكاتب تحويل الأموال وعدم مراعاة التدابير الصحية.
- مخالفة بعض المقاهي لقرار منع تقديم النرجيلة والعدد المسموح للزبائن (50%).
- مخالفة بعض الحانات والملاهي الليلية لقرار الإقفال.
- عدم التزام المخالطين لحالات مؤكدة بإجراءات العزل المنزلي لحين صدور نتائج الفحوصات المخبرية.

عند الشعور بأية عوارض، الاتصال مباشرة على الرقم الساخن لوزارة الصحة العامة: 1214 أو 01/594459



المختبرات التي لم تلتزم بالإجراءات المعتمدة من قبل وزارة الصحة العامة  
حول المعلومات المطلوب تسجيلها للحالات المصابة خلال الـ 24 ساعة المنصرمة

المختبرات التي لم تحدد القضاء (خلال الـ 24 ساعة المنصرمة)

عدد الحالات الإيجابية دون تحديد القضاء	المختبرات / المستشفيات
112	مختبرات INOVIE الفياضية
9	مستشفى رفيق الحريري الجامعي
8	مختبرات الهادي حارة حريك
2	المستشفى العسكري
2	مستشفى الجعيتاوي
2	مستشفى سرحال الرابعة
1	مستشفى سان جورج الحدث
1	مختبرات فونتانا

المختبرات التي لم تحدد مكان السكن (خلال الـ 24 ساعة المنصرمة)

عدد الحالات الإيجابية دون تحديد مكان السكن	المختبرات / المستشفيات
119	مختبرات INOVIE الفياضية
12	مختبرات ADC
9	مستشفى رفيق الحريري الجامعي
9	مختبرات الهادي حارة حريك
5	مستشفى الجعيتاوي
5	مستشفى صيدا الحكومي
4	مستشفى القلب الأقدس
4	مستشفى عين وزين
2	المستشفى العسكري
2	مستشفى سرحال الرابعة
1	مستشفى سان جورج الحدث
1	مختبرات فونتانا
1	مختبرات MDTC
1	مختبرات عقيق وبولس
1	مستشفى أبو جودة
1	مستشفى النبطية الحكومي
1	مختبرات مركز المشرق
1	مستشفى الياس الهرابي

المختبرات التي لم تحدد رقم الهاتف (خلال الـ 24 ساعة المنصرمة)

عدد الحالات الإيجابية دون تحديد رقم الهاتف	المختبرات / المستشفيات
3	مختبرات الهادي حارة حريك
2	مستشفى سان جورج الحدث
1	مستشفى بعلبك الحكومي
1	مستشفى سان جوزيف الأشرفية
1	مستشفى الجعيتاوي
1	مستشفى النبي

المرجع: المعلومات الصادرة عن وزارة الصحة العامة

اللائحة المحدثة للمختبرات المعتمدة من قبل وزارة الصحة العامة لإجراء فحوصات الـPCR

المختبرات الحكومية المؤهلة لإجراء التشخيص المخبري لفيروس كورونا بطريقة الـPCR-RT

المختبر	الموقع
RHUH	مستشفى رفيق الحريري الجامعي بيروت
HALBA	مستشفى حلبا الحكومي حلبا
TRIPOLI	مستشفى طرابلس الحكومي طرابلس
BATROUN	مستشفى البترون الحكومي البترون
KESSERWAN	مستشفى فتوح كسروان الحكومي (البوار) كسروان
NABIH BERRI NABATIYEH	مستشفى نبيه بَرّي الحكومي الجامعي النبطية
TEBNIN	مستشفى تبنين الحكومي تبنين
BINT JBEIL	مستشفى بنت جبيل الحكومي بنت جبيل
BAALBECK	مستشفى بعلبك الحكومي بعلبك
ELIAS EL HRAWI	مستشفى الرئيس اليااس الهراوي الحكومي زحلة

المختبرات الخاصة المؤهلة لإجراء التشخيص المخبري لفيروس كورونا بطريقة الـPCR-RT

المختبر	الموقع
AUBMC	مستشفى الجامعة الأميركية بيروت
Hôtel Dieu de France	مستشفى أوتيل ديو الجامعي بيروت
Laboratoires Rodolphe Mérieux (Université Saint-Joseph)	مختبرات رودولف ميريو (الجامعة اليسوعية – المتحف) بيروت
George-Saint UMC Hospital	مستشفى القديس جاورجيوس الجامعي بيروت
General Makassed Hospital	مستشفى المقاصد بيروت
LAU Medical Center - Rizk Hospital	مستشفى رزق الجامعي بيروت
CHU - Geitawi Libanais Hospital	مستشفى اللبناني الجعيتاوي الجامعي بيروت
Hôpital Notre-Dame du Rosaire	مستشفى الوردية بيروت
Doctors' Center	مختبر مركز الأطباء بيروت
Fontana Laboratories	مختبر فونتانا (الحمرا) بيروت
General Security Laboratories	مختبر الأمن العام (العدلية) بيروت
Ghorra-Jabre Laboratories	مختبرات جبر وجرّة الأشرفية
Saint Marc Medical & Diagnostic Center	مختبر السان مارك الأشرفية
Laboratoire HML	مختبرات حداد فرن الشباك
Laboratoire Moderne (Modern Lab.- Berjaoui)	المختبرات الحديثة الغبيري
Sahel General Hospital (SGH)	مستشفى الساحل الغبيري
Al Zahraa Hospital	مستشفى الزهراء الجامعي الغبيري
	مركز النقاء الطبي بئر حسن
Al Rassoul Al Aazam Hospital	مستشفى الرسول الأعظم برج البراجنة
Bahman Hospital	مستشفى بهمن حارة حريك
National Diagnostic Services Company (NDSC)	مختبر ناشيونال دياغنوستك سيرفس كومباني حارة حريك
Center Diagnostic Medical	مختبر الدكتور محمود عثمان - مركز التحاليل الطبية المربجة
ADC (Center Diagnostic American)	مختبر أميريكين دياغنوستك سنتر الجناح
Mount Lebanon Hospital	مستشفى جبل لبنان بعيدا
Hadath – George-Saint Hôpital	مستشفى السان جورج الحدث بعيدا
Laboratory Al Hadi	مختبر الهادي بعيدا
INOVIE	مختبر Liban- بعيدا
Sacré - Coeur Hôpital	مستشفى قلب يسوع الحازمية
Clinigene	مختبر كلينيجان الحازمية
Dr. Samir Serhal Hospital	مستشفى سرحال المتن
Life for Trans medical	مختبر ترانس ميدكال فور ليف المتن
	مختبرات سان ميشال للتحاليل الطبية المتن
	مختبر مركز الشرق الأوسط الصحي ش.م.ل المتن
Haroun Hospital	مستشفى هارون الزلقة
BelleVue Medical Center (BMC)	مستشفى بلفو المنصورية
Haykal Albert Hôpital	مستشفى هيكل الكورة
Centre Hospitalier du Nord (CHN)	مركز الشمال الاستشفائي زغرتا
Mazloum Hospital	مستشفى المظلوم طرابلس
Al Mounla Hospital	مستشفى المنلا طرابلس
Nini Hospital	مستشفى النيني طرابلس
LMSE	مختبر ميكروبيولوجيا الصحة والبيئة، المعهد العالي للدكتوراه، الجامعة اللبنانية طرابلس
Secours des Dame-Notre – CHU	مستشفى سيدة المعونات الجامعي جبيل
Boulos & Akiki Lab	مختبر عقيفي وبولس جبيل
Wakim Centre Médical	مختبر واكيم جونبة

Hospital Wzein Ain	مستشفى عين وزين	الشوف
UMC Hospital Hammoud	مستشفى حمود الجامعي	صيدا
Al Karim Medical Laboratory (KML)	مختبر الكريم	صيدا
Hospital Harb Ragheb Sheikh	مستشفى الشيخ راغب حرب	النبطية
SDC (Center Diagnostic Sabbah)	مختبر الصباح	النبطية
Jabal Amel Hospital	مستشفى جبل عامل	صور
Mashrek Diagnostic Center (MDC)	مختبر المشرق	صور
Hospital University Dar Al Amal	مستشفى دار الأمل الجامعي	بعلبك
	مختبرات العناية الطبية	بعلبك
	مختبرات العناية الطبية	اللبوة
Hospital General Khoury	مستشفى خوري	زحلة
MCC (Center Care Medical)	مختبر ميديكال كير سنتر	زحلة

### مختبرات المستشفيات العسكرية

Hôpital Central Militaire	المستشفى العسكري المركزي في بيروت	بيروت
---------------------------	-----------------------------------	-------

### المختبرات المؤهلة لأخذ عينات "المسحات الأنفية" بطريقة Drive-Thru

Medical Diagnostic Treatment Center (MDTC)	مختبر ميديكال دياغنوستك تريمانت سنتر (الحمراء)	بيروت
ALS CIC SAL Med-Lab	مختبر ميد لاب الحمراء - الجفینور	بيروت
Itani Medical Laboratories	مختبرات عيتاني	بيروت
ABC Laboratories	مختبر أ ب سي	الأشرفية
Mouawad Medical Laboratory	مختبرات معوض الطبية	الشيح
Rihan Medical Center	مختبرات الشياح (د. فواد ریحان)	الشيح
Lab Expert	مختبر إكسپرت لاب	المنصورية
LAB Life	مختبر لايف لاب	بعلبك
Rayyak Hospital	مستشفى ریاق	ریاق

