

غرفة العمليات الوطنية لإدارة الكوارث

وقت صدور التقرير: 19:00

تقرير رقم: 271

التاريخ: الإثنين 14 كانون الأول 2020

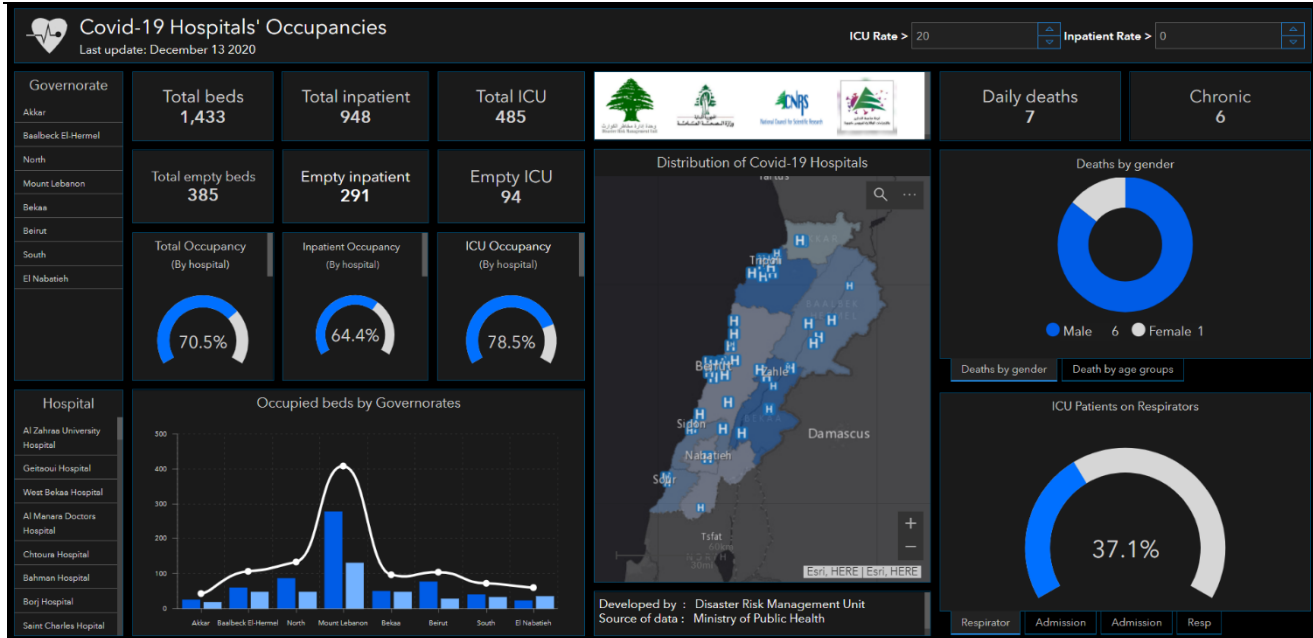
الجديد في التقرير:

- قرار وزارة الداخلية والبلديات رقم 1556 تاريخ 2020/12/13 المتعلق بتعديل التدابير والاجراءات الوقائية لمواجهة وباء كورونا

103,057 حالة شفاء		1,210 حالة وفاة		147,613 مجموع الإصابات منذ 21 شباط 2020		1,093 حالة جديدة	
1,640 حالة شفاء جديدة		10 حالات وفاة جديدة		3,036 وافدين		144,577 مقيمين	
1,004 حالة استشفاء				43,346 حالة نشطة		1,840 حالة في القطاع الصحي	
145 حالة على التنفس الاصطناعي		23 حالة جديدة في العناية المركزة		414 حالة في العناية المركزة		590 حالة استشفاء متوسطة	
42,342 حالة في العزل المنزلي				3 حالات جديدة في القطاع الصحي		12.0 % نسبة الفحوصات الإيجابية لكل 100 فحص	
العالم				لبنان			
72,825,230				147,613			
1,622,066				1,210			
2.22 %				0.81 %			
51,039,509				103,057			
1,649,551 فحص كورونا منذ 21 شباط 2020							
1,291 فحوصات الوافدين عبر المطار والمعابر الحدودية				5,610 فحوصات للمقيمين خلال 24 ساعة المنصرمة			

المرجع: المعلومات الصادرة عن وزارة الصحة العامة

عدد الأسرة المتوافرة للمصابين بفيروس كورونا ونسبة الإشغال (خلال الـ 24 ساعة المنصرمة)



للاطلاع يومياً على كافة تفاصيل توزع الأسرة المتوافرة لمرضى كوفيد-19 في مختلف المحافظات حسب المستشفيات:

عبر الكمبيوتر: <https://bit.ly/DRM-HospitalsOccupancy-PC>

عبر الهاتف: <https://bit.ly/DRM-HospitalsOccupancy-Mobile>

يمكن الاطلاع على التقرير وكافة التعاميم الرسمية الصادرة على الرابط: <http://drm.pcm.gov.lb>

أو عبر وسائل التواصل الاجتماعي @DRM_Lebanon

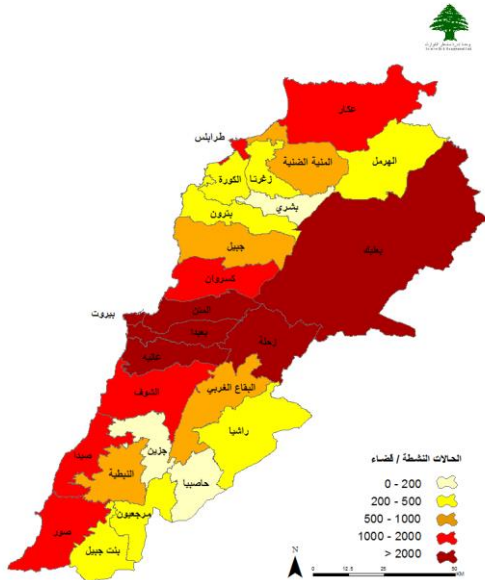
توزع الحالات اليومية حسب البلديات

بيروت	83	بعيدا	122	المتن	89	الشوف	43	كسروان	92	طرابلس	31
عين المريسة	1	الشيح	6	برج حمود	2	المشرف	1	صربا	3	الزيتون	3
راس بيروت	2	الجناح	2	سن الفيل	7	شخيم	4	ذوق مكبل	2	القبعة	9
المنارة	1	الاوزاعي	7	جديدة المتن	2	مزبود	1	حارة المير	23	التبانة	1
الروشه	1	بئر حسن	4	اليوشية	4	كتر مايا	5	غدير	6	المناء 1	1
الحمرا	2	الخبيري	17	الدورة	1	سيلين	1	ذوق مصبح	3	قلمون	1
الضنوبره	1	عين الرمانة	4	الروضنة	1	برجا	5	أونيس	3	قيد التحقق	16
عين التينة	1	فرن الشباك	1	سد اليوشية	3	بعاصير	2	ساحل علما	1	الكورة	13
المنصيطرة	5	حارة حريك	8	السبتيه	1	الديبة	1	كفر ياسين	1	بزيزا	1
مار الياس	2	الليكي	2	دير مار روكز	1	جون	1	أدما والدغه	2	كفر حزير	1
ثلة الخياط	1	الذكوانة	11	كفر فاقرود	9	كفر فاقرود	2	الصفرا	3	عين عكرين	1
ثلة الدروز	1	المريجة	3	كفر حيم	1	كفر حيم	1	البوار	3	كوسبا	1
الصنائع	1	تحويطة الغدير	1	فريديس	2	العقبيه	1	الغبية	2	عابا	1
الظريف	2	الحازمية	2	عين زحلنا	1	بلونة	2	بلونة	3	بتوراتج	1
مينا الحصن	1	الفياضية	1	بعلقن	1	جعينتا	3	جعينتا	1	أنفه	2
المزرعة	2	الحدث	13	بياقوت	1	الجديدة	1	غزير	10	قيد التحقق	5
البيسطا الفوقا	1	كفر شيما	4	الضبية	2	بغعاتا	1	الكفور	5	الهيرمل	10
الطريق الجديدة	4	بسابا	1	المنصورية	6	معاصر الشوف	1	التمورة	1	هرمل	7
الحرش	1	الهلالية	1	الفلاروك	1	الباروك	3	در عون	2	راس بعلبك الغربي	1
راس النبع	4	ضهور العبادية	1	عين سعاده	3	قيد التحقق	7	الحياطة	1	قيد التحقق	2
الأشرفية	5	راس المتن	5	عين نجم	1	بشري	8	الز عيتره	2	راشيا	1
قيد التحقق	44	شويت	1	روميه	12	بشري	3	عزرة والعنر	1	قيد التحقق	1
عليه	29	دير الحرف	1	بصاليه	4	عديبن	3	غيبالة	1	صيدا	46
العمروسية	1	عاريا	2	الرايه	1	بلوزا	1	مشحات	1	صيدا القديمة	3
الامراء	2	صلبما	2	عين عار	2	قيد التحقق	1	يحتشوش	2	مئة ومية	1
عرمون	6	حماتا	4	بيت شباب	1	المنبية الضنية	15	ريغون	1	قرية	17
عين عنوب	1	فالوغا	1	عين الخروبة	1	نبي يوشع	1	كفر ذبيان	2	عين الدلب	2
بليليل	2	قيد التحقق	17	العطشانة	1	منيه	3	حراجل	1	غازية	5
بدادون	1	زغرنا	60	حيوس	1	سير الضنية	4	قيد التحقق	6	قتاريت	1
عليه	2	زغرنا	20	قرنة الحمرا	2	ايزال	1	بعلبك	147	أرزي	1
عين الوحش	1	كفر دلاقوس	3	برمانا	2	مراح السريج	1	بعلبك	26	خراب	1
عيئات	1	رشعين	3	بيت مري	2	عزقي	1	شراونة	1	زرارية	2
بيصور	3	أرده	4	المتين	2	زغرتيرين	1	دورس	2	صرفند	2
مجدليا	2	حرف أرده	3	الخنشارة	1	دير نبوح	2	عشمكي	1	كوثرية السباد	1
شانايا	1	أصنون	1	العفس	1	قيد التحقق	1	حوش تل صفية	1	تفاحتا	1
شارون	1	مجدليا	2	ضهور الشوير	1	زحلة	70	مقنة	1	سكسكية	1
العزونييه	1	حريق	1	دوار	1	زحلة	2	سعيدي	1	بنغول	1
قيد التحقق	4	إبعال	1	قيد التحقق	4	الميدان	4	راس بعلبك السهل	1	عقون	2
جيبيل	38	كفر زينا	3	عكار	45	الراسية	4	فاكهة	15	قيد التحقق	5
جيبيل	5	بسيعل	1	حلبا	7	البرابرة	2	جديدة الفاكهة	1	صور	47
مستيتا	1	داريا	1	برج العرب	1	مار أنطونوس	1	العين	1	صور	13
بلاط	3	كفر صغاب	2	عكار العتيقه	1	سيدة النجاة	1	عين بعلبك حارة الشمالية	1	جل البحر الشمالي	1
إده	2	عربة قزحيا	2	تل حميرا	1	زحلة أراضي	1	توفيقه	18	الرشيديه	1
عشميت	4	عشاش	4	قبة شمرا	1	نبي ايللا	2	نجحا المنوم	1	برج الشمالي	2
حالات	3	مرياطة	1	ببنين	1	أبلح	15	شعت	2	قانا	2
حصرايل	1	قيد التحقق	8	محمره	2	قاع الريم	2	يونين	3	معركة	3
نهر ابراهيم	1	البترون	7	برقايل	1	جلالا	1	دير الاحمر	1	معروب	1
بربارة	1	بفرون	1	قبعت	1	سعدنايل	1	يمونة	1	عين بعل	3
إهمج	2	راشانا	1	حيشيت	1	قب الياس	3	بدنايل	7	طير دبه	2
بكرتا	1	شكا	3	جديدة القيطع	1	بوراج	1	قصر نبا	3	صرفا	1
طورزيا	1	عبرين	1	فنديق	1	بر الياس	8	تمنين الفوقا	2	بدياس	1
أونيس	1	كفور العربي	1	مشتى حسن	1	مجدل عنجر	1	بيت شاما	4	عباسية	9
زيدين	1	البقاع الغربي	10	وادي خالد	1	رياق	9	حوش الرافقة	3	حنية	1
عبيدات	2	مشغرة	2	أكروم	1	علي النهري	2	تمنين التحتا	1	مجدل زون	2
كفر	1	خربة قنقار	1	قيد التحقق	23	عين كفر زيد	3	شمسطار	4	يارين	1
حصارات	1	جب جنين	1	جزين	1	دلهميه	1	طاريا	1	قيد التحقق	4
غرفين	1	غزة	2	قيد التحقق	1	كفر زيد	2	حزين	2	النبطية	10
فرطيا	1	فرعون	2	بنت جبيل	6	قيد التحقق	4	خضر	1	كفر رمان	2
ترنج	2	قلايا	1	عيئا الشعب	1	مرجميون	2	نبي شيت	6	كفور	1
قيد التحقق	3	قيد التحقق	1	صغد البطيخ	1	خيام	1	بريتال	6	عرب صالحم	1
حاصبيا	6			خربة سلم	2	حولا	1	بوداي	7	حومين التحتا	1
حاصبيا	2			كروين	2			قيد التحقق	22	انصار	2
فريديس	1									بريقع	1
شويا	1									صير الغربية	2
ماري	1										
قيد التحقق	1										
						قيد التحقق	62				

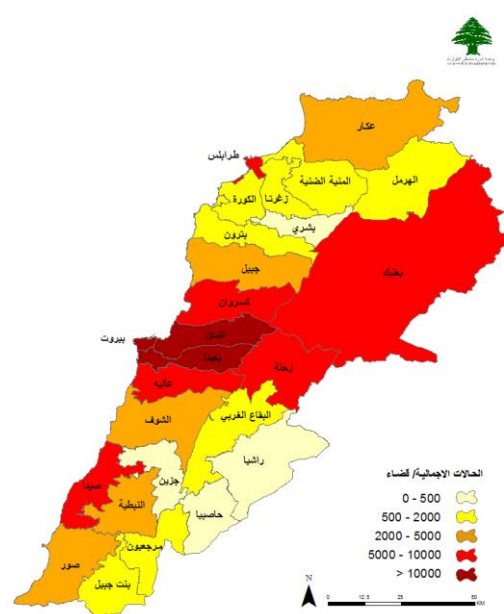
المراجع: المعلومات الصادرة عن وزارة الصحة العامة

توزع الحالات الإيجابية والحالات النشطة

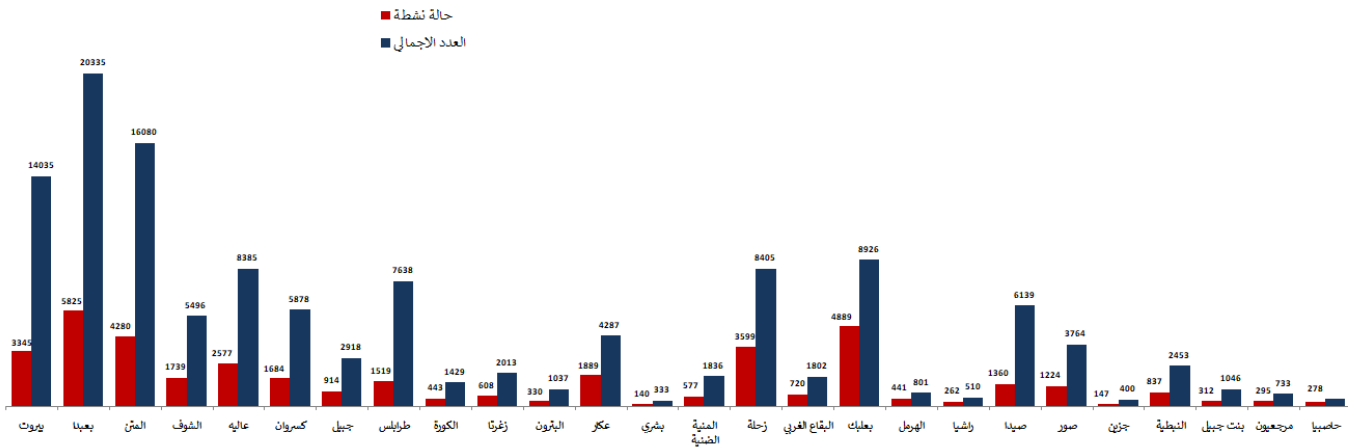
توزع الحالات النشطة



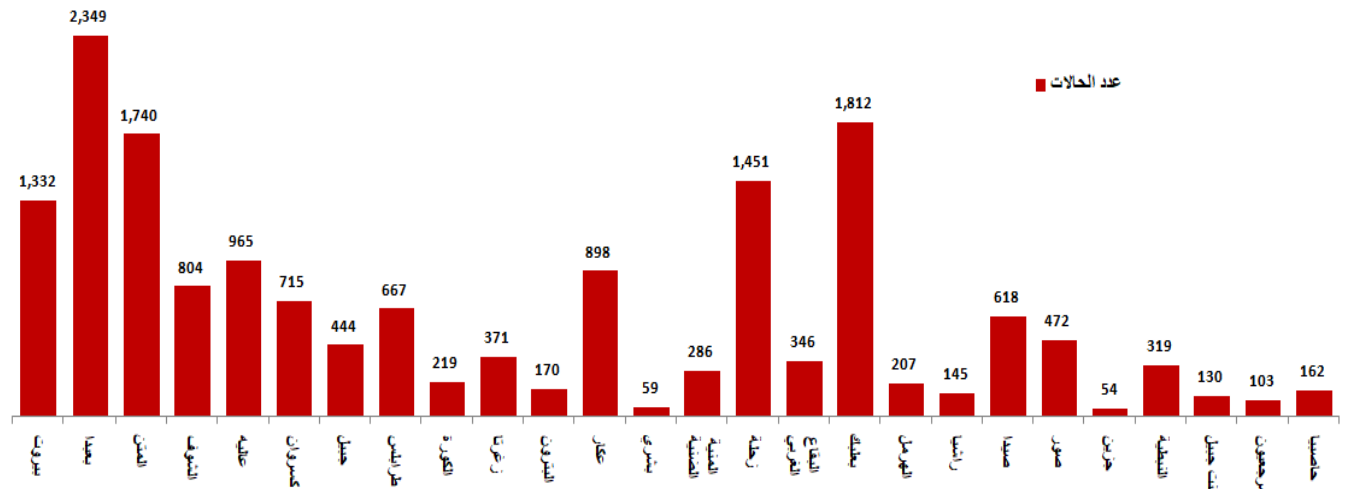
توزع الحالات الإجمالية



توزع الحالات التراكمية حسب الأفضية



عدد الحالات الإيجابية خلال الـ 14 يوم الماضية حسب الأفضية



المرجع: المعلومات الصادرة عن وزارة الصحة العامة

يمكن الاطلاع على التقرير وكافة التعاميم الرسمية الصادرة على الرابط: <http://drm.pcm.gov.lb>

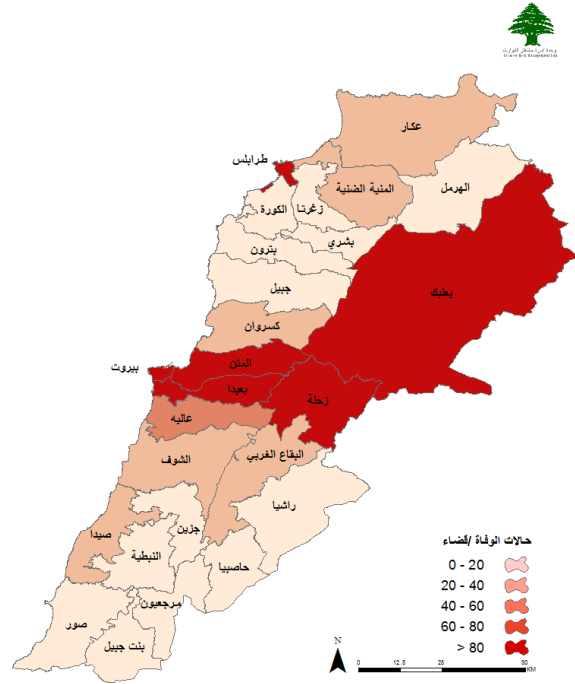
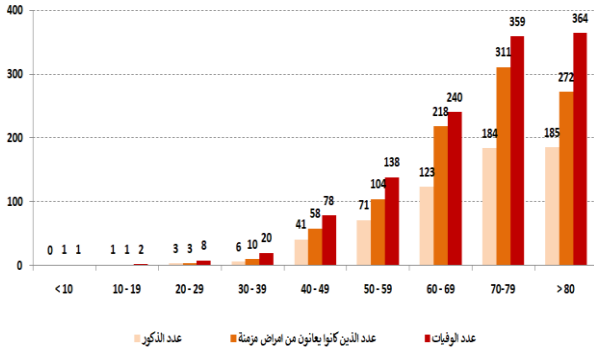
أو عبر وسائل التواصل الاجتماعي @DRM_Lebanon

توزع حالات الوفاة

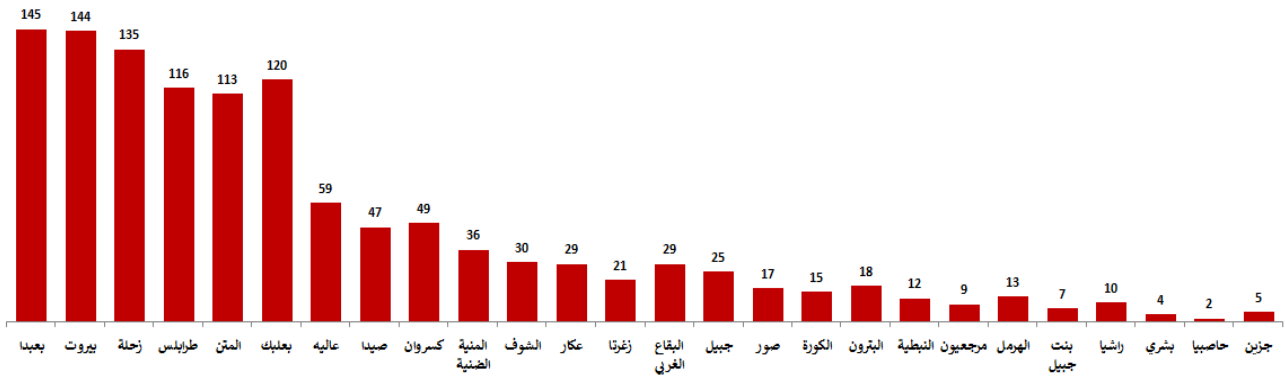
توزع حالات الوفاة حسب المستشفيات ومنطقة السكن

#	المستشفى	السكن (اللقضاء)	الجنس	العمر (سنة)	وجود امراض مزمنة
1	دار الحكمة	بعلبك	ذكر	55	نعم
2	سان جورج الحدث	بعلبك	ذكر	68	نعم
3	سان جورج الحدث	بعبدا	انثى	92	نعم
4	بيهن	المتن	ذكر	64	نعم
5	دار الحكمة	بعلبك	انثى	71	كلا
6	الجامعة الأمريكية	بيروت	ذكر	85	نعم
7	الهرمل الحكري	الهرمل	انثى	51	نعم
8	البياق	راشيا	ذكر	80	نعم
9	سيدة المعونات	جبيل	ذكر	64	نعم
10	الميناس	زحلة	ذكر	67	نعم

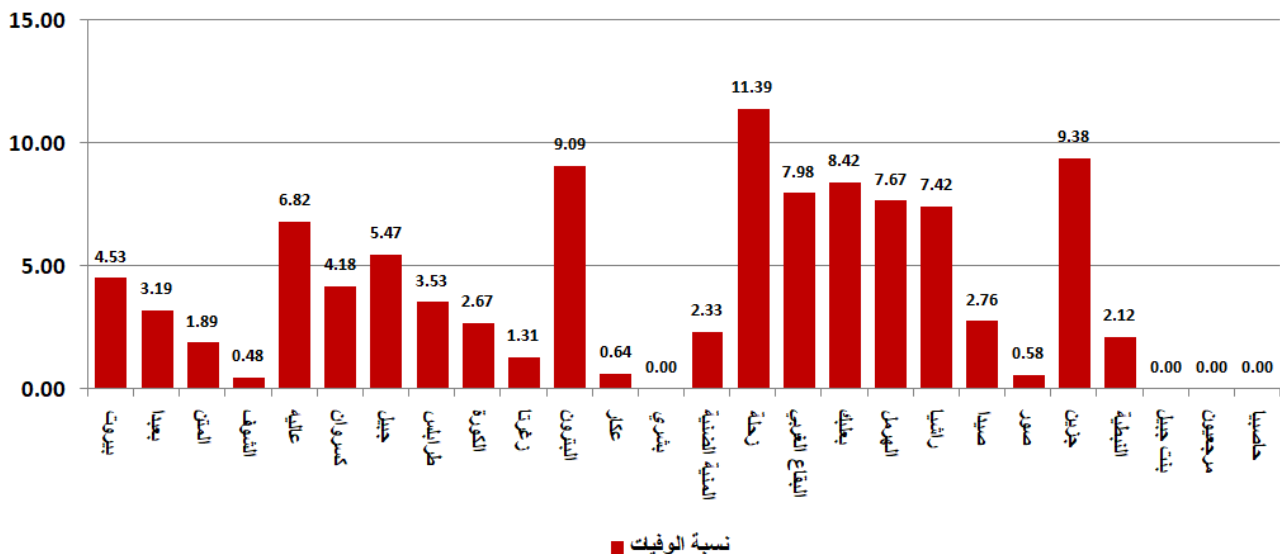
عدد الوفيات حسب الفئة العمرية



توزع حالات الوفاة التراكمية حسب الأفضية



نسبة الوفيات خلال الـ 14 يوم المنصرمة حسب الأفضية

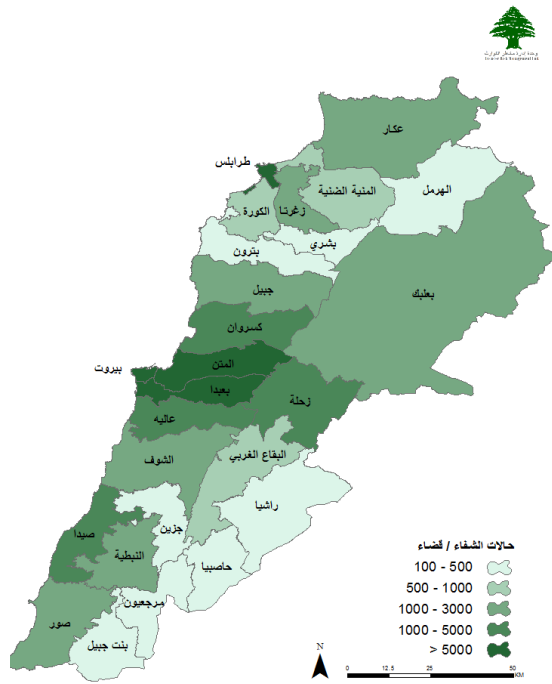


المرجع: المعلومات الصادرة عن وزارة الصحة العامة

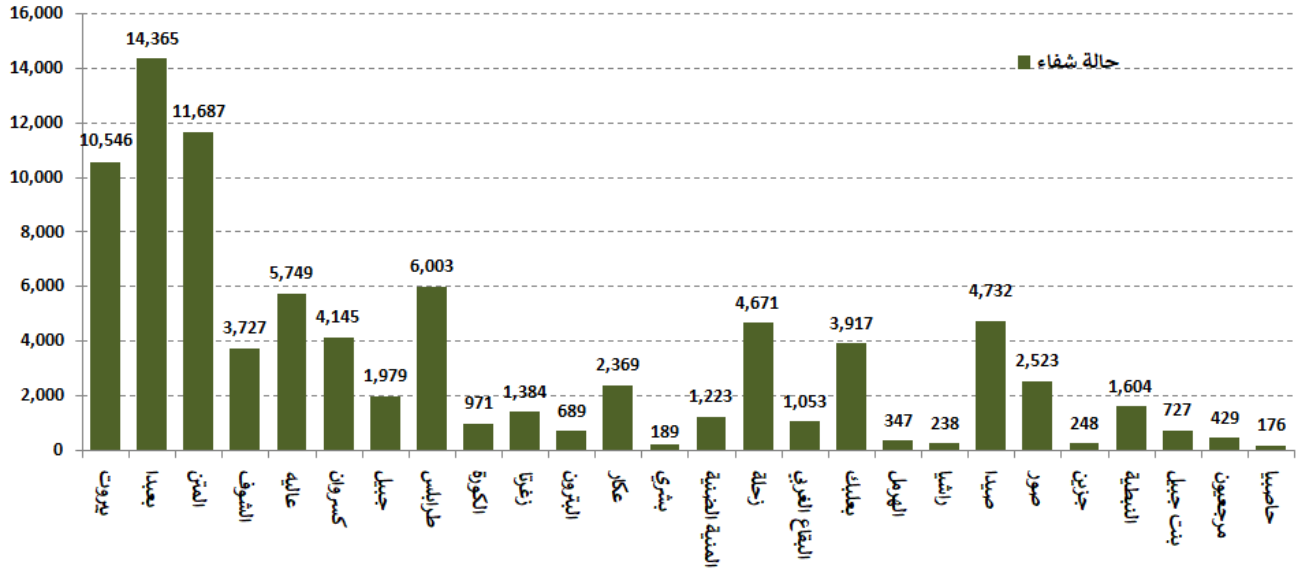
يمكن الاطلاع على التقرير وكافة التعاميم الرسمية الصادرة على الرابط: <http://drm.pcm.gov.lb>

أو عبر وسائل التواصل الاجتماعي @DRM_Lebanon

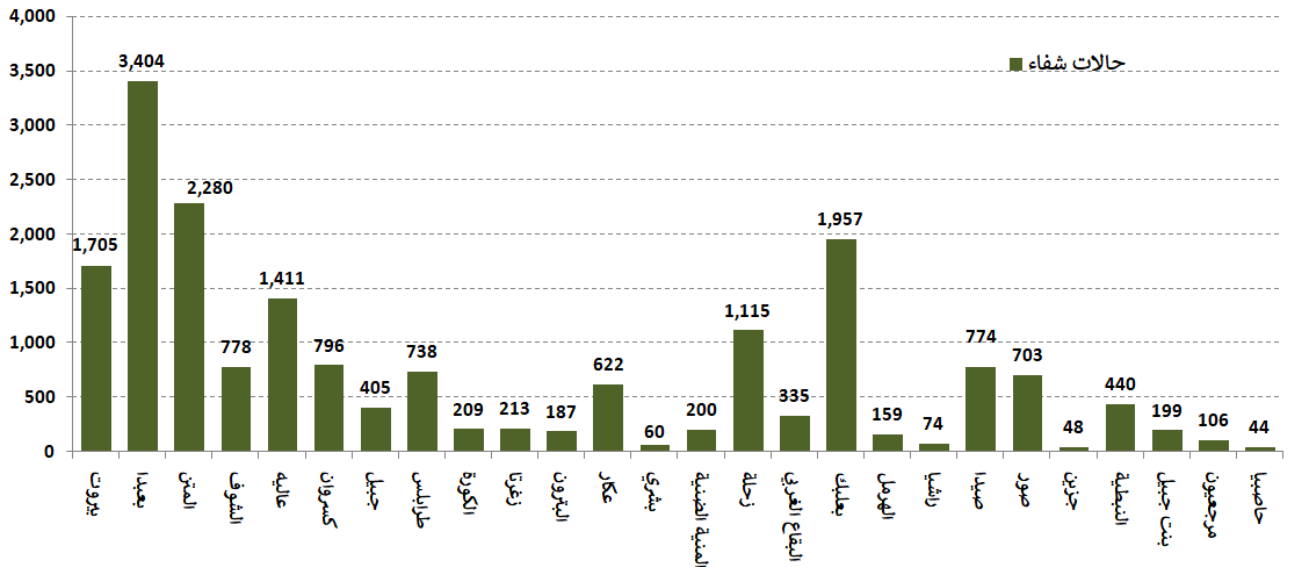
توزع حالات الشفاء



توزع حالات الشفاء التراكمية حسب الأفضية



عدد حالات الشفاء خلال الـ 14 يوم المنصرمة حسب الأفضية

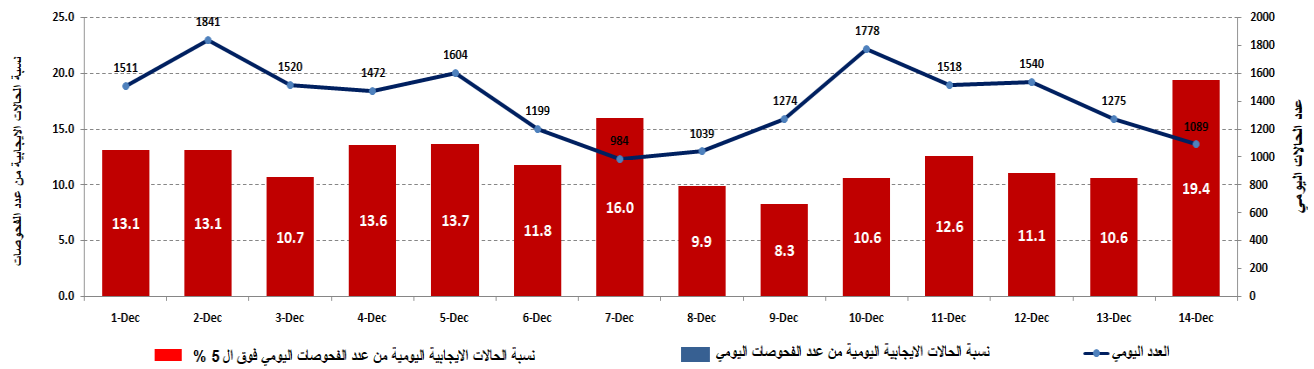


المراجع: المعلومات الصادرة عن وزارة الصحة العامة

يمكن الاطلاع على التقرير وحافة التعاميم الرسمية الصادرة على الرابط: <http://drm.pcm.gov.lb>

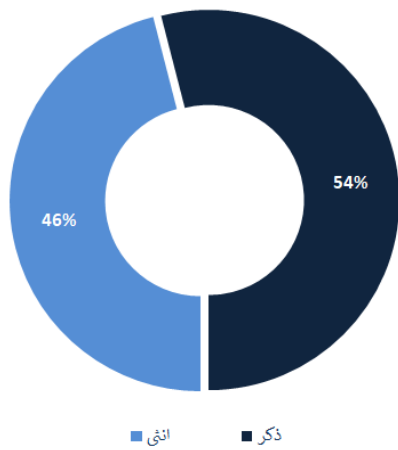
أو عبر وسائل التواصل الاجتماعي @DRM_Lebanon

نسبة الحالات الإيجابية من عدد الفحوصات اليومية خلال الـ 14 يوم الماضية

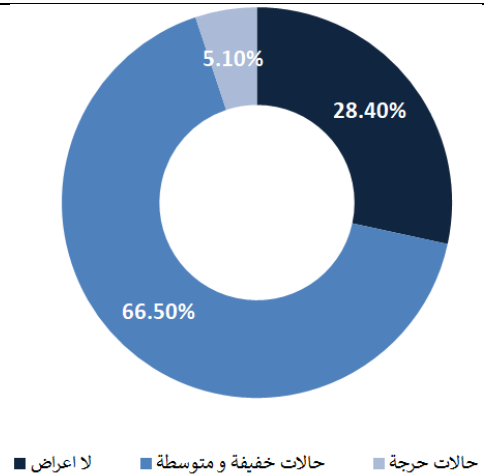


المرجع: المعلومات الصادرة عن وزارة الصحة العامة

توزع الحالات حسب الجنس

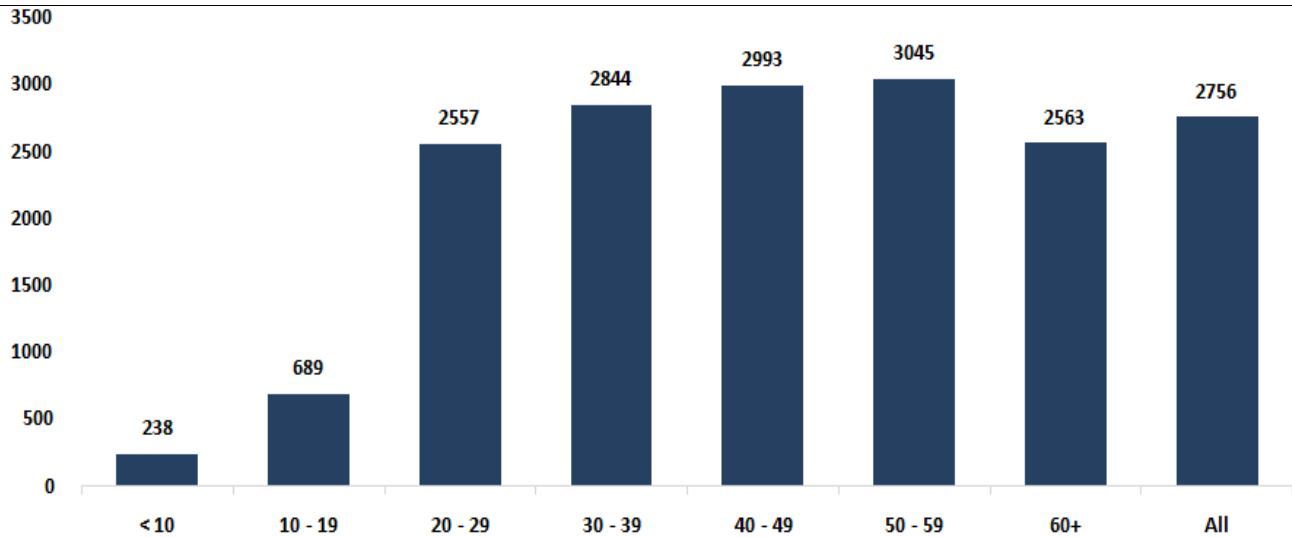


توزع الحالات حسب مستوى المرض



المرجع: المعلومات الصادرة عن وزارة الصحة العامة

توزع الحالات حسب العمر

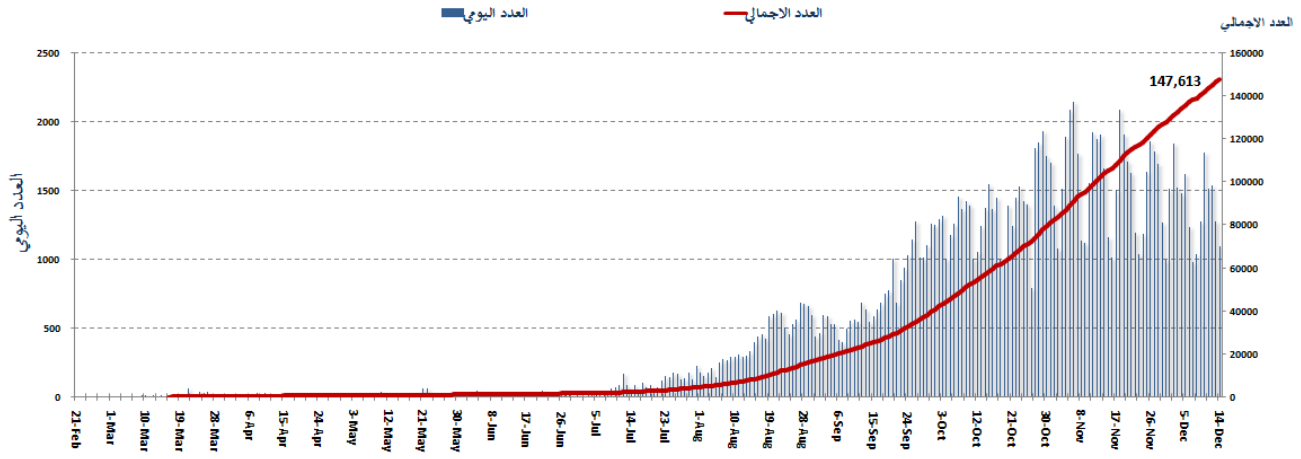


المرجع: المعلومات الصادرة عن وزارة الصحة العامة

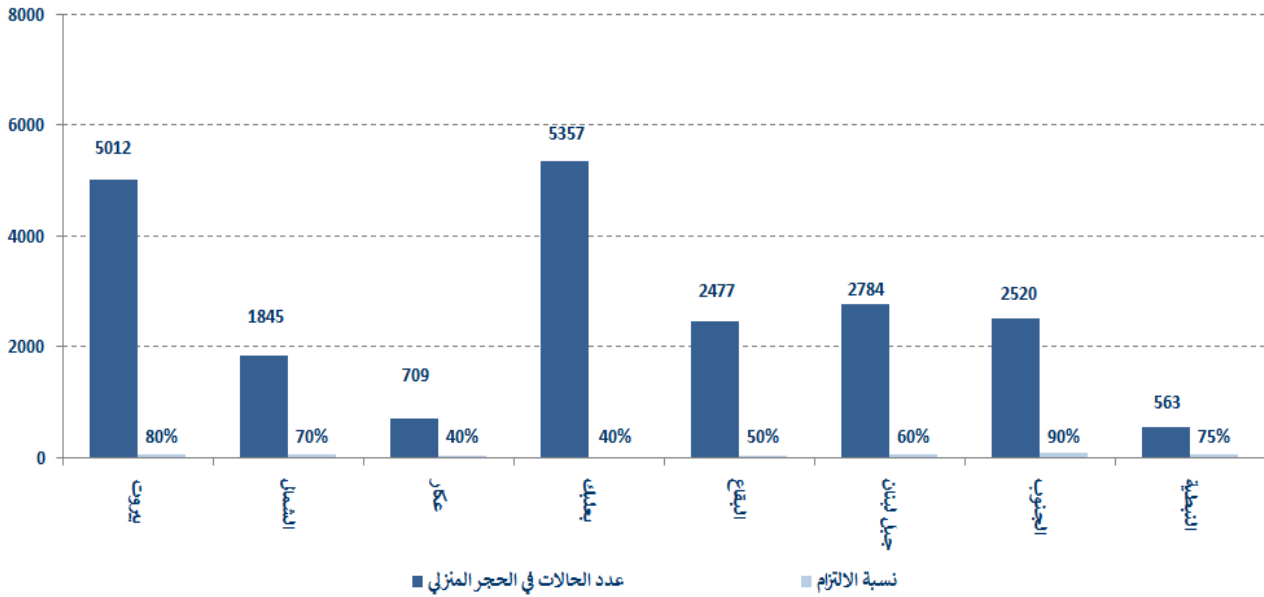
يمكن الاطلاع على التقرير وكافة التعاميم الرسمية الصادرة على الرابط: <http://drm.pcm.gov.lb>

أو عبر وسائل التواصل الاجتماعي @DRM_Lebanon

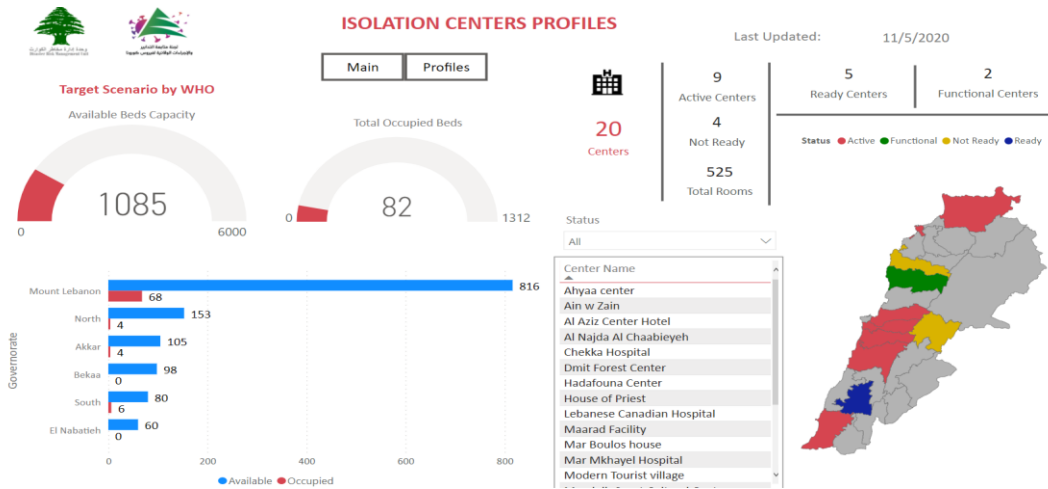
المنحنى الوبائي حسب عدد الحالات اليومية



توزع حالات العزل المنزلي في المحافظات ونسبة الالتزام



نسبة إشغال مراكز العزل للحالات المصابة بفيروس كورونا



للمزيد من المعلومات حول توزع مراكز العزل ونسبة إشغالها، الدخول على الرابط التالي: <http://bit.ly/DRM-IsolationCentersProfiles>

ملاحظة: تم تجهيز هذه المراكز بالتعاون بين اللجنة الوطنية لتتبع التدابير والإجراءات الوقائية لمواجهة فيروس كورونا والمحافظين والبلديات، برنامج الأمم المتحدة الإنمائي، منظمة الصحة العالمية، منظمة اليونسيف، وزارة الصحة العامة، نقابة الممرضات والممرضين في لبنان، نقابة الاختصاصيين في العمل الاجتماعي.

يمكن الاطلاع على التقرير وكافة التعاميم الرسمية الصادرة على الرابط: <http://drm.pcm.gov.lb>

أو عبر وسائل التواصل الاجتماعي @DRM_Lebanon

الإجراءات قيد التنفيذ 2020/12/14

وزارة الصحة العامة

- عقد اجتماع تقييمي موسع في وزارة الصحة ضم وزير الصحة العامة وممثلين عن منظمة الصحة العالمية حيث أفادت ممثلة الأخيرة أن "التقييم إيجابي حيث أظهر لبنان أداء جيداً رغم ظروفه البالغة الصعوبة". كما، وفي الوقت ذاته، تم تحديد عددٍ من الإجراءات الواجب تنفيذها في المرحلة المقبلة لمواجهة الأعداد المتزايدة من الإصابات.

الصليب الأحمر اللبناني

عدد الحالات التي تم نقلها إلى المستشفيات	عدد مراكز الإسعاف التي تستجيب	عدد مراكز PCR التي تم نقلها إلى المختبرات	عدد فحوصات PCR التي تم نقلها إلى المختبرات	عدد المستفيدين من حملات متابعة إجراءات الوقاية	عدد مراكز الإسعاف التي تستجيب	عدد المتدربين على إعداد خطط استجابة محلية	عدد المتدربين الجامعيين المدربين على إجراءات الوقاية في الشركات	عدد المرافق التي تم تعقيمها
10,206 (67 حالة جديدة)	48	59,943 (40 فحصاً جديداً)	166	240,171	8,889 (8 مستفيدين جدد)	116,576 (401 مستفيداً جديداً)	967	1,012 (مرقفاً واحد جديداً)
عدد المتدربين من حلقات التوعية	عدد المتدربين على إدارة مراكز الحجر الصحي	عدد المرافق التي تم تعقيمها	عدد المرافق التي تم تعقيمها	عدد المرافق التي تم تعقيمها	عدد المرافق التي تم تعقيمها	عدد المرافق التي تم تعقيمها	عدد المرافق التي تم تعقيمها	عدد المرافق التي تم تعقيمها
عدد المتدربين من حلقات التوعية	عدد المتدربين على إدارة مراكز الحجر الصحي	عدد المرافق التي تم تعقيمها	عدد المرافق التي تم تعقيمها	عدد المرافق التي تم تعقيمها	عدد المرافق التي تم تعقيمها	عدد المرافق التي تم تعقيمها	عدد المرافق التي تم تعقيمها	عدد المرافق التي تم تعقيمها
عدد المتدربين من حلقات التوعية	عدد المتدربين على إدارة مراكز الحجر الصحي	عدد المرافق التي تم تعقيمها	عدد المرافق التي تم تعقيمها	عدد المرافق التي تم تعقيمها	عدد المرافق التي تم تعقيمها	عدد المرافق التي تم تعقيمها	عدد المرافق التي تم تعقيمها	عدد المرافق التي تم تعقيمها
عدد المتدربين من حلقات التوعية	عدد المتدربين على إدارة مراكز الحجر الصحي	عدد المرافق التي تم تعقيمها	عدد المرافق التي تم تعقيمها	عدد المرافق التي تم تعقيمها	عدد المرافق التي تم تعقيمها	عدد المرافق التي تم تعقيمها	عدد المرافق التي تم تعقيمها	عدد المرافق التي تم تعقيمها

الأجهزة الأمنية والعسكرية

المهام

الجهة

الجيش	<ul style="list-style-type: none"> - القيام بدوريات راجلة ومدولة وحواجز ظرفية في مختلف المناطق اللبنانية. - تنبيه وتوجيه المواطنين والساكنين لتطبيق قرارات التعبئة العامة وتفريق التجمعات ومساندة الأجهزة الأمنية. 																																																															
المديرية العامة لقوى الأمن الداخلي	<ul style="list-style-type: none"> - تسيير دوريات وإقامة حواجز ظرفية ونقاط مراقبة في مختلف المناطق وتسطير محاضر ضبط بحق المخالفين لقرارات التعبئة العامة. - توزعت المحاضر التي تم تسييرها بحق المخالفين لقرارات التعبئة العامة خلال الـ 24 ساعة المنصرمة على النحو التالي: <table border="1" style="width: 100%; text-align: center;"> <thead> <tr> <th colspan="2">مجموع المحاضر منذ 2020/3/8</th> <th colspan="6">عدد محاضر الضبط خلال الـ 24 ساعة المنصرمة</th> </tr> <tr> <th colspan="2"></th> <th colspan="6">مخالفة لقرار التعبئة العامة</th> </tr> </thead> <tbody> <tr> <td>37491</td> <td>بيروت</td> <td>4</td> <td colspan="5">محاضر خطية بحق أشخاص مخالفين (منع تجول، تباعد اجتماعي...)</td> </tr> <tr> <td>41230</td> <td>جبل لبنان</td> <td>147</td> <td colspan="5">محاضر خطية بحق الأشخاص المخالفين لقرار وضع كامنة</td> </tr> <tr> <td>16253</td> <td>البقاع</td> <td rowspan="2">151</td> <td colspan="5">المجموع</td> </tr> <tr> <td>13453</td> <td>الشمال</td> <td colspan="5"></td> </tr> <tr> <td>13142</td> <td>الجنوب</td> <td>الجنوب</td> <td>الشمال</td> <td>البقاع</td> <td>جبل لبنان</td> <td>بيروت</td> <td></td> </tr> <tr> <td>121569</td> <td>المجموع</td> <td>0</td> <td>0</td> <td>20</td> <td>100</td> <td>31</td> <td></td> </tr> </tbody> </table>	مجموع المحاضر منذ 2020/3/8		عدد محاضر الضبط خلال الـ 24 ساعة المنصرمة								مخالفة لقرار التعبئة العامة						37491	بيروت	4	محاضر خطية بحق أشخاص مخالفين (منع تجول، تباعد اجتماعي...)					41230	جبل لبنان	147	محاضر خطية بحق الأشخاص المخالفين لقرار وضع كامنة					16253	البقاع	151	المجموع					13453	الشمال						13142	الجنوب	الجنوب	الشمال	البقاع	جبل لبنان	بيروت		121569	المجموع	0	0	20	100	31	
مجموع المحاضر منذ 2020/3/8		عدد محاضر الضبط خلال الـ 24 ساعة المنصرمة																																																														
		مخالفة لقرار التعبئة العامة																																																														
37491	بيروت	4	محاضر خطية بحق أشخاص مخالفين (منع تجول، تباعد اجتماعي...)																																																													
41230	جبل لبنان	147	محاضر خطية بحق الأشخاص المخالفين لقرار وضع كامنة																																																													
16253	البقاع	151	المجموع																																																													
13453	الشمال																																																															
13142	الجنوب	الجنوب	الشمال	البقاع	جبل لبنان	بيروت																																																										
121569	المجموع	0	0	20	100	31																																																										
المديرية العامة للأمن العام	<ul style="list-style-type: none"> - الإفادة عن عدد الحالات الإيجابية الجديدة في مختلف المحافظات والأضية والحالات في الحجر المنزلي. - متابعة الإجراءات التي تقوم بها الفرق الطبية في مراكز فحص الوافدين في المطار وعلى المعابر الحدودية. 																																																															
المديرية العامة لأمن الدولة	<ul style="list-style-type: none"> - تسيير دوريات في مختلف المحافظات وإقامة نقاط مراقبة لمتابعة تنفيذ قرار التعبئة العامة وتنبيه المواطنين للالتزام بالتدابير الوقائية حيث لوحظ عدم التزام عدد كبير من المؤسسات التجارية بالتدابير الوقائية. - الإفادة عن العدد التراكمي للحالات الإيجابية في الأضية. - الإفادة عن إقبال مصالحة السيارات والآليات في البقاع بعد إصابة عدد من الموظفين بفيروس كورونا. - الإفادة عن إصابة موظف في دائرة المساحة في المتن الشمالي كان قد خالط عدداً من الموظفين، لكن لم يتم إقبال الدائرة. - التبليغ عن نسبة الالتزام بقرار التعبئة العامة في المحافظات التي جاءت على النحو التالي خلال الـ 24 ساعة المنصرمة: <table border="1" style="width: 100%; text-align: center;"> <thead> <tr> <th>بيروت</th> <th>الجنوب</th> <th>الشمال</th> <th>عكار</th> <th>البقاع</th> <th>النيضية</th> <th>بعلبك الهرمل</th> <th>جبل لبنان</th> </tr> </thead> <tbody> <tr> <td>75%</td> <td>55%</td> <td>45%</td> <td>55%</td> <td>50%</td> <td>55%</td> <td>50%</td> <td>55%</td> </tr> </tbody> </table>	بيروت	الجنوب	الشمال	عكار	البقاع	النيضية	بعلبك الهرمل	جبل لبنان	75%	55%	45%	55%	50%	55%	50%	55%																																															
بيروت	الجنوب	الشمال	عكار	البقاع	النيضية	بعلبك الهرمل	جبل لبنان																																																									
75%	55%	45%	55%	50%	55%	50%	55%																																																									

وزارة الأشغال العامة والنقل

مطار رفيق الحريري الدولي (خلال الـ 24 ساعة المنصرمة)

الرحلات القادمة		الرحلات المغادرة	
عدد الرحلات	44	عدد الرحلات	46
عدد الوافدين	5642	عدد المغادرين	4116

المرافئ (خلال الـ 24 ساعة المنصرمة)

المرافئ	السفن القادمة		السفن المغادرة	
	العدد	قادمة من	العدد	الوجهة
بيروت	1	عمشيت	1	الحمولة
	1	طرابلس		مستوعبات
	1	بورسعيد		مستوعبات
جبيل			1	بيروت
المجموع	3		2	

يمكن الاطلاع على التقرير وكافة التعاميم الرسمية الصادرة على الرابط: <http://drm.pcm.gov.lb>

أو عبر وسائل التواصل الاجتماعي @DRM_Lebanon

قرارات / إجراءات عامة

- بتاريخ 2020/12/13، وبناءً على توصيات لجنة متابعة التدابير والإجراءات الوقائية لفيروس كورونا الصادرة عن اجتماعها الأخير بتاريخ 2020/12/10، صدر عن وزارة الداخلية والبلديات القرار رقم 1556 والذي يتعلق بتعديل التدابير والاجراءات الوقائية لمواجهة وباء كورونا حيث يبدأ بتطبيقه من صباح 2020/12/14 لغاية صباح 2020/12/21، وأبرز ما جاء فيه:
- تحديد مواقيت الولوج والدخول إلى الشوارع بين الساعة 23:30 لغاية الساعة 5:00 من صباح اليوم التالي.
- تعليمات التنقل بالآليات الخاصة والعمومية والشاحنات.
- مواقيت فتح القطاع العام والقطاعات الاقتصادية والتجارية في كافة المناطق اللبنانية.
- السماح بإقامة المناسبات الاجتماعية المختلفة ضمن شروط محددة، إضافة إلى التنسيق مع المرجعيات الدينية لجهة تنظيم وتحديد أعداد المصلين في دور العبادة.
- وضع شروط محددة تسمح للمطاعم والملاهي والحانات بالعمل.
- حصر قرار فتح أو إقفال المؤسسات التعليمية والوحدات الإدارية في كافة البلديات والقرى بوزير التربية والتعليم العالي.
- الأحكام العامة المتعلقة بأعداد المتنقلين بوسائل النقل العامة والخاصة المحددة، إجراءات الوقاية والسلامة العامة، إلزامية وضع الكمامة، النظافة الشخصية وخاصة غسل اليدين، التعقيم بصورة دائمة وعدم الاكتناظ مع المحافظة على المسافات بين الأشخاص وتنظيم الأدوار على صناديق الدفع.
- الاستثناءات الخاصة بالتنقل ومنع التجول (العسكريون وموظفو القطاع الصحي والعاملون في السلك الدبلوماسي والإعلاميون وموظفو المرفأ والوكالات البحرية والمطار، إضافة إلى مؤسسة كهرباء لبنان وقاديشا ومؤسسات المياه ومقدمو الخدمات لهما وعمال المطاحن وشركات كنس وجمع ونقل النفايات، الآليات العسكرية وآليات الدفاع المدني والإطفاء وشرطة البلديات والصليب الأحمر اللبناني وسيارات الإسعاف والجهاز الطبي، آليات السلك الدبلوماسي والأمم المتحدة ووسائل الإعلام والإعلاميون، الرافعات والآليات المخصصة لنقل وقطر السيارات، الآليات المخصصة لنوي الاحتياجات الخاصة والمزودين ببطاقة من وزارة الشؤون الاجتماعية والوافدون والمغادرون ومن يقفونهم من وإلى المطار شرط حيازتهم على صورة عن تذكرة السفر.
- مهام المحافظين ورؤساء البلديات والقائمين في تطبيق القرار.
- تشدد وحدات المديرية العامة للأمن الداخلي في تطبيق هذا القرار.

مخالفات قرارات التعبئة العامة

- مخالفات لقرار منع التجول بين الساعة الحادية عشر والنصف مساءً والساعة الخامسة صباحاً.
- مخالفة سائقي النقل المشترك (الباصات والفانات) للعدد المسموح من الركاب.
- اكتناظ في محلات بيع المواد الغذائية والتجارية وعدم تنظيم الأدوار على صناديق الدفع وعدم احترام المسافة الآمنة بين الزبائن والالتزام بوضع الكمامات.
- تجمعات امام ماكينات سحب الأموال ومكاتب تحويل الأموال وعدم مراعاة التدابير الصحية.
- مخالفة بعض المقاهي لقرار منع تقديم النرجيلة والعدد المسموح للزبائن (50%).
- مخالفة بعض الحانات والملاهي الليلية للقرار 1556.
- عدم التزام المخالطين لحالات مؤكدة بإجراءات العزل المنزلي لحين صدور نتائج الفحوصات المخبرية.

يمكن الاطلاع على التقرير وكافة التعاميم الرسمية الصادرة على الرابط: <http://drm.pcm.gov.lb>

أو عبر وسائل التواصل الاجتماعي @DRM_Lebanon

عند الشعور بأية عوارض، الاتصال مباشرة على الرقم الساخن لوزارة الصحة العامة: 1214 أو 01/594459



المختبرات التي لم تلتزم بالإجراءات المعتمدة من قبل وزارة الصحة العامة حول المعلومات المطلوب تسجيلها للحالات المصابة خلال الـ 24 ساعة المنصرمة

المختبرات التي لم تحدد القضاء (خلال الـ 24 ساعة المنصرمة)

عدد الحالات الإيجابية دون تحديد القضاء	المختبرات / المستشفيات
1	فونتانا
1	مستشفى السان جورج - الحدث
2	مستشفى رزق
1	مستشفى جبل لبنان
1	مستشفى السان جوزيف الاشرافية

المختبرات التي لم تحدد مكان السكن (خلال الـ 24 ساعة المنصرمة)

عدد الحالات الإيجابية دون تحديد مكان السكن	المختبرات / المستشفيات
3	مختبرات INOVIE الفياضية
27	مستشفى رفيق الحريري الحكومي
19	مختبرات الهادي حارة حريك
3	مستشفى الجعيتاوي
1	فونتاننا
1	مستشفى السان جورج - الحدث
2	مستشفى رزق
1	مستشفى جبل لبنان
4	مستشفى أبو جودة
1	مستشفى السان جوزيف الاشرافية

المختبرات التي لم تحدد رقم الهاتف (خلال الـ 24 ساعة المنصرمة)

عدد الحالات الإيجابية دون تحديد رقم الهاتف	المختبرات / المستشفيات
1	مختبرات الهادي حارة حريك
2	مستشفى طرابلس الحكومي
1	مستشفى جبل لبنان
1	مستشفى رزق
1	مستشفى المعونات - جبيل

اللائحة المحدثة للمختبرات المعتمدة من قبل وزارة الصحة العامة لإجراء فحوصات الـ PCR

المختبرات الحكومية المؤهلة لإجراء التشخيص المخبري لفيروس كورونا بطريقة الـ PCR-RT

المختبر	الموقع
RHUH	مستشفى رفيق الحريري الجامعي بيروت
HALBA Governmental Hospital	مستشفى حلبا الحكومي حلبا
TRIPOLI Governmental Hospital	مستشفى طرابلس الحكومي طرابلس
BATROUN Governmental Hospital	مستشفى البترون الحكومي البترون
Ftuh Kesserwan Gov. Hospital	مستشفى فتوح كسروان الحكومي (البوار) كسروان
Sebline Governmental Hospital	مستشفى سبلين الحكومي سبلين
Saida Governmental Hospital	مستشفى صيدا الحكومي صيدا
NABIH BERRI Gov. Hospital	مستشفى نبيه بزّي الحكومي الجامعي النبطية
TEBNIN Governmental Hospital	مستشفى تبنين الحكومي تبنين
BINT JBEIL Governmental Hospital	مستشفى بنت جبيل الحكومي بنت جبيل
BAALBECK Gov. Hospital	مستشفى بعلبك الحكومي بعلبك
Hermel Governmental Hospital	مستشفى الهرمل الحكومي الهرمل
ELIAS EL HRAWI Gov. Hospital	مستشفى الرئيس الياس الهراوي الحكومي زحلة
Baabda Governmental Hospital	مستشفى بعبدا الحكومي بعبدا

المختبرات الخاصة المؤهلة لإجراء التشخيص المخبري لفيروس كورونا بطريقة الـ PCR-RT

المختبر	الموقع
AUBMC	مستشفى الجامعة الأميركية بيروت
Hôtel Dieu de France	مستشفى أوتيل ديو الجامعي بيروت
Laboratoires Rodolphe Mérieux (Université Saint-Joseph)	مختبرات رودولف ميريو (الجامعة اليسوعية - المتحف) بيروت
George-Saint UMC Hospital	مستشفى القديس جاورجيوس الجامعي بيروت
General Makassed Hospital	مستشفى المقاصد بيروت
LAU Medical Center - Rizk Hospital	مستشفى رزق الجامعي بيروت
CHU - Geitawi Libanais Hospital	مستشفى اللبناني الجعيتاوي الجامعي بيروت
Hôpital Notre-Dame du Rosaire	مستشفى الوردية بيروت
Cemenceau Medical Center (CMC)	مركز كليمنصو الطبي بيروت
Doctors' Center	مختبر مركز الأطباء بيروت
Fontana Laboratories	مختبر فونتاننا (الحمرا) بيروت
General Security Laboratories	مختبر الأمن العام (العدلية) بيروت
CEMA	مختبر سيما بيروت
Ghorra-Jabre Laboratories	مختبرات جبر و غرة الأشرافية
Saint Marc Medical & Diagnostic Center	مختبر السان مارك الأشرافية
PHD	مختبر PHD بيروت
Saint Joseph Medical Center	مختبر مركز مار يوسف الطبي بيروت
Dar al Hawraa Medical Center	مختبر دار الحوراء بيروت

Laboratoire Moderne (Modern Lab.- Berjaoui)	المختبرات الحديثة	الغبيري
Sahel General Hospital (SGH)	مستشفى الساحل	الغبيري
Al Zahraa Hospital	مستشفى الزهراء الجامعي	الغبيري
Al Rassoul Al Aazam Hospital	مستشفى الرسول الأعظم	برج البراجنة
Bahman Hospital	مستشفى بهمن	حارة حريك
National Diagnostic Services Company (NDSC)	مختبر ناشيونال دياغنوستك سيرفس كومباني	حارة حريك
Center Diagnostic Medical	مختبر الدكتور محمود عثمان - مركز التحاليل الطبية	المريجة
ADC (Center Diagnostic American)	مختبر أميريكين دياغنوستك سنتر	الجناح
Mount Lebanon Hospital	مستشفى جبل لبنان	بعيدا
Hadath – George-Saint Hôpital	مستشفى السان جورج الحدث	بعيدا
Laboratory Al Hadi	مختبر الهادي	بعيدا
INOVIE	مختبر-INOVIE Liban	بعيدا
Molecular Biology and Cancer immunology Laboratory in LU	مختبر علم الأحياء الجزيئية في الجامعة اللبنانية	الحدث
Sacré - Coeur Hôpital	مستشفى قلب يسوع	الحازمية
Clinigene	مختبر كلينيجان	الحازمية
Dr. Samir Serhal Hospital	مستشفى سرحال	المتن
Life for Trans medical	مختبر ترانسيميديكال فور ليف	المتن
Hopital St. Joseph	مستشفى مار يوسف (مركز ريموند وعابدة نجار)	المتن
Haroun Hospital	مستشفى هارون	الزلقا
St. Michel Lab	مختبرات سان ميشال للتحاليل الطبية	المتن
	مختبر مركز الشرق الأوسط الصحي ش.م.ل	بصالييم
Bellevue Medical Center (BMC)	مستشفى بلفو	المنصورية
Haykal Albert Hôpital	مستشفى هيكل	الكورة
University of Balamand	مختبر جامعة البلمند	الكورة
Hopital El Koura	مستشفى الكورة	الكورة
Centre Hospitalier du Nord (CHN)	مركز الشمال الاستشفائي	زغرتا
Mazloum Hospital	مستشفى المظلوم	طرابلس
Al Mounla Hospital	مستشفى المنلا	طرابلس
Nini Hospital	مستشفى النيني	طرابلس
LMSE	مختبر ميكروبيولوجيا الصحة والبيئة، المعهد العالي للدكتوراه، الجامعة اللبنانية	طرابلس
Islamic Charitable Hospital	المستشفى الإسلامي الخيري	طرابلس
Secours des Dame-Notre – CHU	مستشفى سيدة المعونات الجامعي	جبيل
Boulos & Akiki Lab	مختبر عققي وبولس	جبيل
Wakim Centre Médical	مختبر واكيم	جونية
Hospital Wzein Ain	مستشفى عين وزين	الشوف
Eva Lab	مختبر إيفا لاب	عرمون
UMC Hospital Hammoud	مستشفى حمود الجامعي	صيدا
Al Karim Medical Laboratory (KML)	مختبر الكريم	صيدا
Family Medical Laboratories	مختبر العائلة	الغازية
Hospital Harb Ragheb Sheikh	مستشفى الشيخ راعب حرب	النبطية
SDC (Center Diagnostic Sabbah)	مختبر الصباح	النبطية
Al Salam Laboratories	مختبر السلام	النبطية
Jabal Amel Hospital	مستشفى جبل عامل	صور
Mashrek Diagnostic Center (MDC)	مختبر المشرق	صور
Dar Al Hikmah Hospital	دار الحكمة	بعلبك
Hospital University Dar Al Amal	مستشفى دار الأمل الجامعي	بعلبك
Medical Care Laboratories - Baalbek	مختبرات العناية الطبية	بعلبك
Medical Care Laboratories - Labweh	مختبرات العناية الطبية	اللبوة
Hospital General Khoury	مستشفى خوري	زحلة
MCC (Center Care Medical)	مختبر ميديكال كير سنتر	زحلة
Hopital Libano-Francais	المستشفى اللبناني الفرنسي	زحلة
Hopital Reyak	مستشفى رياق	رياق
Hopital El Mayas	مستشفى المياس	شثورة

مختبرات المستشفيات العسكرية

Hôpital Central Militaire	المستشفى العسكري المركزي في بيروت	بيروت
---------------------------	-----------------------------------	-------

المختبرات المؤهلة لأخذ عينات "المسحات الأنفية" بطريقة Drive-Thru

Medical Diagnostic Treatment Center (MDTC)	مختبر ميديكال دياغنوستك تريتمانت سنتر (الحمراء)	بيروت
ALS CIC SAL Med-Lab	مختبر ميد لاب الحمراء – الجفینور	بيروت
Itani Medical Laboratories	مختبرات عيتاني	بيروت
Sakiet Al Janzir Laboratories	مختبر ساقية الجنزير	بيروت
ABC Laboratories	مختبر أ ب سي	الأشرفية
Mouawad Medical Laboratory	مختبرات معوّض الطبية	الشيّاح
Rihan Medical Center	مختبرات الشياح (د. فؤاد ریحان)	الشيّاح
United Healthcare Center	مختبرات المتحدة للرعاية الصحية	الشيّاح
Al Naqaa Medical Center	مختبر النقاء الطبي	الأوزاعي
Laboratoire le Boulevard	مختبرات البولفار	بدارو
CHU Al Yussef	مركز اليوسف الاستشفائي التعليمي	حلبا
Kesserwan Medical Center	مركز كسروان الطبي	كسروان
Lab Expert	مختبر إكسپيرت لاب	المنصوريّة
Saint Elie Laborator	مختبر سانت إيلي	انطلياس
BMP Laboratory	مختبر ب م پ	ذوق مصبح
Laboratoire Dr. Elie Taleb	مختبر الدكتور إيلي طالب	جونية
MEMER Leb	مختبرات الشرق الأوسط للتحاليل الطبية	جونية
Family Clinic	مختبر فاميلي كلينيك	صيدا
First Lab	مختبر فيرست لب	العاقبية
Riyad Medical Laboratories	مختبرات الرياض الطبية	جب جنين
ADC	مختبر مركز التشخيص الطبي	جب جنين
LAB Life	مختبر لايف لاب	بعلبك
Beqaa Medical Lab	مختبر مركز البقاع الطبي	زحلة
Laboratoires Saint George	مختبرات السان جورج	زحلة
Araibi Medical Laboratories	مختبرات العربيّة	رياق

يمكن الاطلاع على التقرير وكافة التعاميم الرسمية الصادرة على الرابط: <http://drm.pcm.gov.lb>

أو عبر وسائل التواصل الاجتماعي @DRM_Lebanon