

التاريخ: الخميس 26 آب 2021

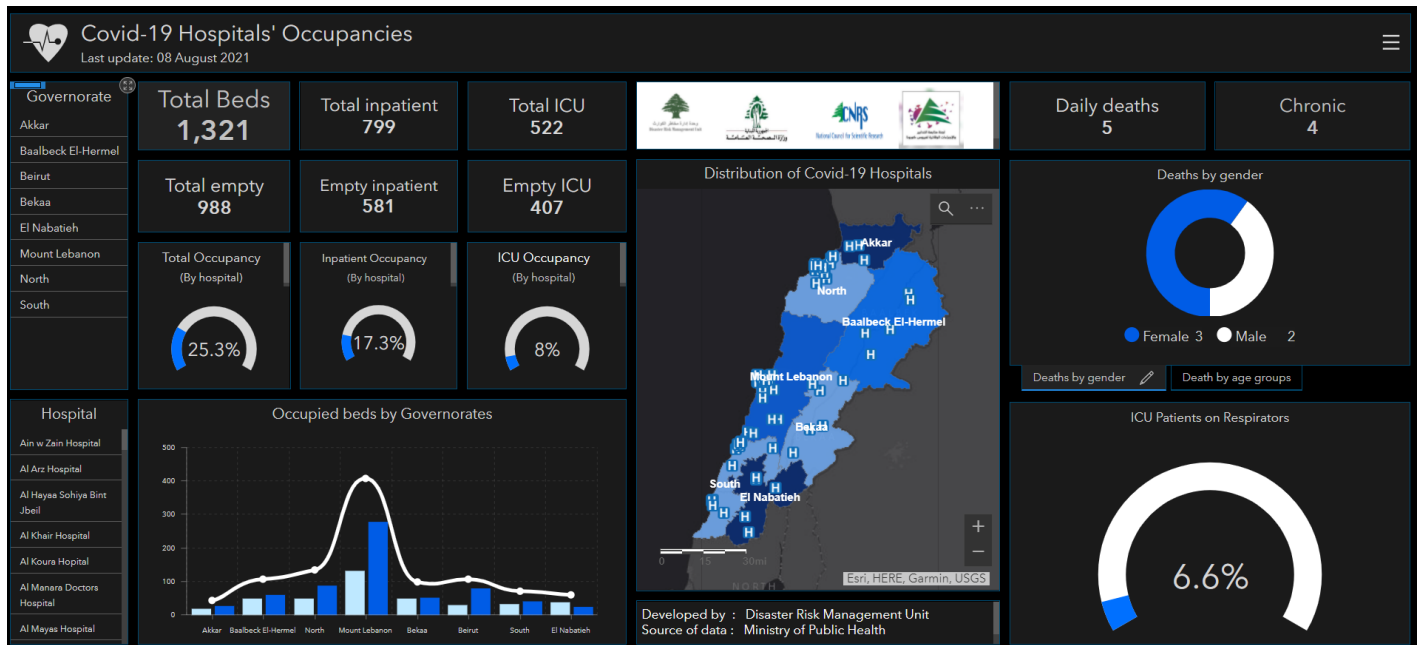
تقرير رقم: 496

وقت صدور التقرير 21:00

549,114 حالة شفاء		8,031 حالة وفاة		596,854 مجموع إصابات منذ 2020/2/21		1,332 حالة جديدة	
1,490 حالات جديدة		7 حالات وفاة جديدة		7,991 وافدين		588,863 مقيمين	
453 حالة استشفاء				39,709 حالة نشطة		2,724 حالة في القطاع الصحي	
48 حالة على التنفس الاصطناعي		0 حالات جديدة في العناية المركزة		220 حالة في العناية المركزة		233 حالات استشفاء متوسطة	
39,256 حالة في العزل المنزلي				0 حالة جديدة في القطاع الصحي		110 الحالات المكررة	
8 % نسبة الفحوصات الإيجابية لكل 100 فحص خلال 14 يوم لمنصرمة							
5,851,634 العدد التراكمي لفحوصات كورونا منذ 21 شباط 2020		النسبة (من عدد السكان)		تراكمي		يوم أمس	
215,160,379		596,854		35.1 %		2,396,892	
4,482,971		8,031		29.5 %		1,408,763	
2.08 %		1.34 %		24.4 %		1,162,141	
192,462,156		549,114				13,708	
التلقيح ضد كوفيد-19		المسجلين		جرعة أولى		جرعة ثانية	
3,825 فحوصات الوافدين المعابر الحدودية		15,463 فحوصات للمقيمين					

المرجع: المعلومات الصادرة عن وزارة الصحة العامة

عدد الأسرة المتوافرة للمصابين بفيروس كورونا ونسبة الإشغال



للاطلاع يومياً على كافة تفاصيل توزع الأسرة المتوافرة لمرضى كوفيد-19 في مختلف المحافظات حسب المستشفيات:

عبر الكمبيوتر: <https://bit.ly/DRM-HospitalsOccupancy-PC>

عبر الهاتف: <https://bit.ly/DRM-HospitalsOccupancy-Mobile>

توزع الحالات حسب البلديات خلال الـ 24 ساعة المنصرمة

بيروت	208	بعيدا	215	المتن	150	الشرف	26	كسروان	121	صيدا	103
عين المريسة	1	الشيح	10	برج حمود	8	الناعمه	1	صربا	14	قيامة	1
قريظم	3	الجناح	23	الذبيعه	1	شميم	2	كسليك	4	حارة صيدا	8
الروشه	7	الاوراعي	3	سن القيل	11	دلهون	1	ذوق مكابيل	14	ميه وميه	4
الحمرا	12	بنر حسن	2	جديدة المتن	12	كترمانيا	1	حارة المير	1	عين الحلوة	10
المصيطية	6	الغبيري	7	البوشريه	7	برجا	5	غدير	2	مجدليون	4
مار الياس	5	عين الرمانه	5	الدوره	2	الجيه	1	ذوق مصيبح	11	عيرا	4
الاونيسكو	1	فرن الشباك	5	الروضه	3	المغريه	1	أونيس	6	قرية	1
تلة الخياط	1	حارة حريك	28	سد البوشريه	5	دير القمر	1	ساحل علما	1	بقسطا	3
الظريف	1	الليلكي	6	السبتيه	3	السمقانيه	1	كفر ياسين	2	غازية	8
باب إدريس	1	برج اليراجنة	30	دير مار روكز	2	كفر حيم	5	طرجا	4	دوار الغازية	1
المزرعة	5	المريجة	22	الدكرانة	11	دميت	1	أدما والدغه	6	مغدوشة	1
برج أبي حيدر	2	رمل العالي	1	المكاس	1	بغقلين	2	الصفرا	1	درب السيم	2
البيسطا الفوقا	6	تحويلة العديري	3	أنطلياس	6	بغعاتا	1	البورار	3	خرايب	2
الطريق الجديدة	25	بعيدا	11	حل النيب	4	قيد التحقق	3	العقبيه	1	عدلون	1
راس النبع	10	الحازمية	4	النفاس	2	عاليه	71	عجلتون	1	مزرعة سيناى	1
الباشورة	1	البرزة	1	الزقا	3	العمرسية	10	بلونة	7	بابلية	2
البيسطا التحتا	1	الحدث	25	بياقوت	2	حي السلم	14	المهيلة	4	صر فند	3
الأشرفية	15	بطشاي	3	الضبية	7	غدير	1	جعيثا	3	سكسكية	1
العديلة	13	اللويزة	1	المنصورية	17	خلدة	6	عينطورة	1	عقون	2
قيد التحقق	92	الجمهور	1	الديشونية	1	الامراء	4	غزير	9	كفر ملكي	1
طرابلس	19	كفر شйма	5	الفتار	8	دير قويل	1	معاملتين	1	قيد التحقق	43
القلمون	1	بسابيا	2	عين سعادة	3	عرمون	8	كفر حباب	1	صور	116
قيد التحقق	16	العبادية	1	نايه	1	بشامون	10	شنعير	2	صور	15
اليداوي	2	شويت	1	الرايه	5	بليليل	1	دليثا	1	البيص	3
الكورة	17	عاريا	5	بيت الشعار	1	حومال	1	عرمون	2	جل البحر الشمالي	1
اميون	2	حمانا	3	عين عار	1	بدادون	1	الكفور	2	الرشيدية	11
كفر عفا	1	القلعة	2	مزرعة يشوع	2	عاليه	1	غدراس	1	ممشوق	1
بشمزين	1	الشبابية	2	بكفيا	1	الكحالة	1	حصين	1	برج الشمالي	14
يطرام	1	فالوغا	1	بيت شباب	1	القماطية	1	جورة بدران	1	باتوليه	1
كفر حزير	2	بزبدين	1	حماليا	1	عين تراز	1	يخشوش	1	دير قانون العين	4
بصرما	1	قيد التحقق	1	قرنة الحمرا	3	بحمدون المحطة	1	ريفون	1	جويا	5
دار بعشائر	1	زحلة	26	قنابة برمانا	3	بحمدون الضيعة	4	القلبعات	3	عينيت	2
رشدبين	1	الميدان	4	بعيدات	2	مجدل بعنا	1	عشقوت	2	يانوح	1
قيع	1	الراسية	2	بيت مري	1	صوفر	1	حراجل	1	باريش	3
أنفه	2	فرزل	2	المونتفردى	1	عين داره	1	فاريا	1	قانا	3
برسا	1	قاع الريم	1	عينطورة	3	المريجات	1	قيد التحقق	5	معركة	1
بكتفين	1	كسارا	1	ضهور الشوير	1	قيد التحقق	1	جيبيل	34	معروب	1
قيد التحقق	2	شورا	1	كفر عقاب	1	النبطية	17	جيبيل	13	رشكنايه	1
زغرنا	21	جلالا	1	قيد التحقق	3	نبطية التحتا	1	بلاط	1	صديفين	6
زغرنا	1	تعلبليا	1	بشري	3	نبطية الفوقا	1	عمشيت	2	حميري صور	1
رشدبين	6	جديثا	1	بشري	1	حالات	1	حالات	3	بازورية	12
مجدلثا	5	سعدنايل	2	حدشيت	1	كفر رمان	2	نهر ابراهيم	2	دير كيفا	1
حارة الفوار	1	بوراج	2	قيد التحقق	1	كفر تينيت	2	لحدف	1	طير دبه	1
إهدن	6	بر الياس	3	المنيه الضنيه	18	حومين التحتا	2	كفر شيوخ	2	أرزون	1
البحيري	1	رياق	3	المنيه	10	حاروف	1	بشلى	1	طورا	6
قيد التحقق	1	عين كفر زبد	1	سير الضنية	5	جيشيت	1	كفر مسحون	1	شحور	1
البيترون	9	قيد التحقق	1	قرصيتا	1	انصار	1	معاد	1	صريفيا	2
البيترون	3	البقاع الغربي	7	بخعون	2	قصبية	1	قرطبا	4	طير فلسيه	1
شكا	2	لالا	7	بنت جبيل	8	ققععية الجسر	1	ترنج	1	عباسية	9
حامات	1	بعياك	36	كفرا	1	كفر صير	1	قيد التحقق	3	شبيرجا	4
حردين	2	بعياك	26	حانين	1	قيد التحقق	2	راشيا	1	قليلة	1
قيد التحقق	1	العين	1	قيد التحقق	6	جزين	2	راشيا الوادي	1	ناقورة	1
عكار	15	العين حارة الشمالية	2	مرجعون	5	أبعيا	1			قيد التحقق	2
الهاكور	1	لبوة	2	خيام	2	شوالبيق	1				
كفر حره	1	حربتا	1	عديسة	1						
بينين	1	شعت	1	طيبة	1						
المحمرة	1	يمونة	1	حولا	1						
العيدة	1	تمنين التحتا	1								
القرنة	1	نبي شيت	1								
قيد التحقق	9	قيد التحقق	84								

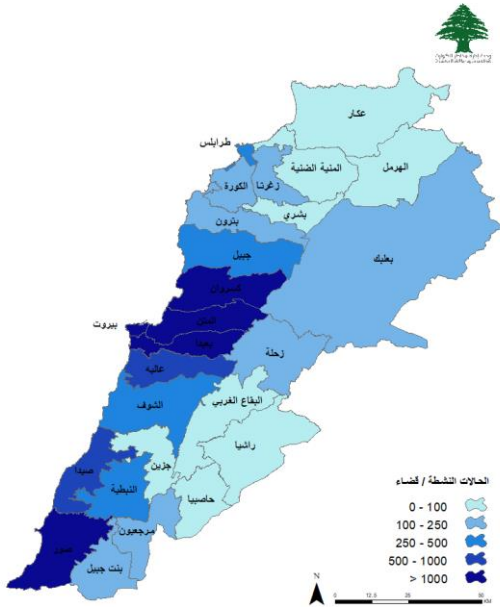
المرجع: المعلومات الصادرة عن وزارة الصحة

يمكن الاطلاع على التقرير وكافة التعاميم الرسمية الصادرة على الرابط: <http://drm.pcm.gov.lb>

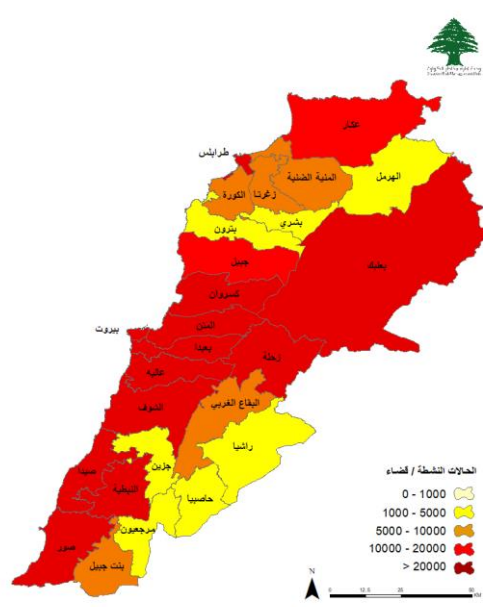
أو عبر وسائل التواصل الاجتماعي @DRM_Lebanon

توزع الحالات الإيجابية والحالات النشطة

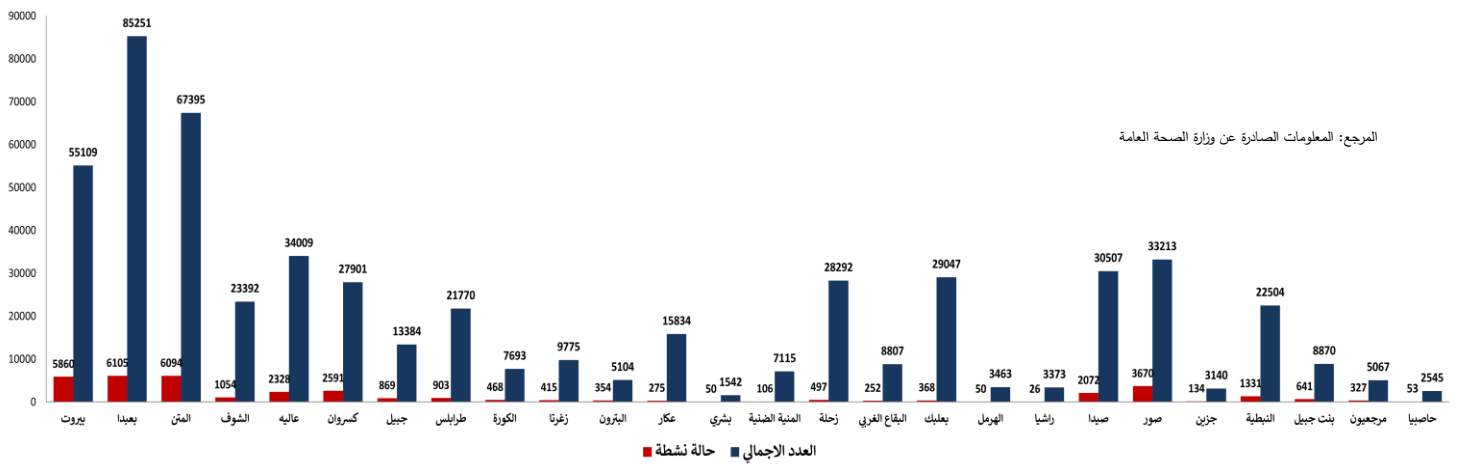
توزع الحالات النشطة



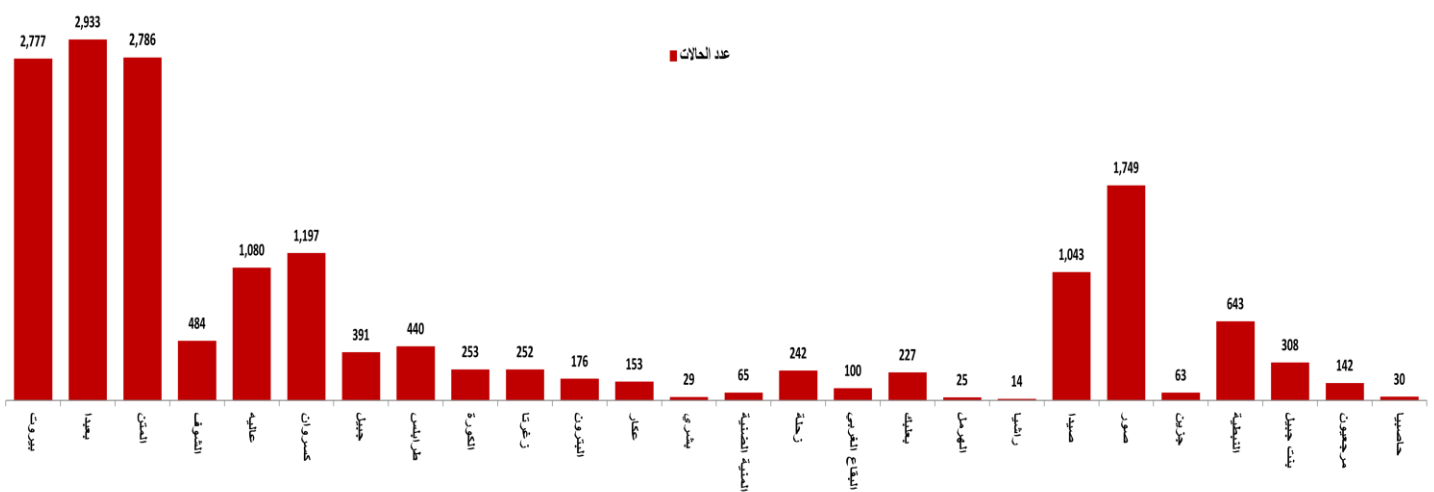
توزع الحالات الإجمالية



توزع الحالات التراكمية حسب الأفضية



عدد الحالات الإيجابية خلال الـ 14 يوم الماضية حسب الأفضية

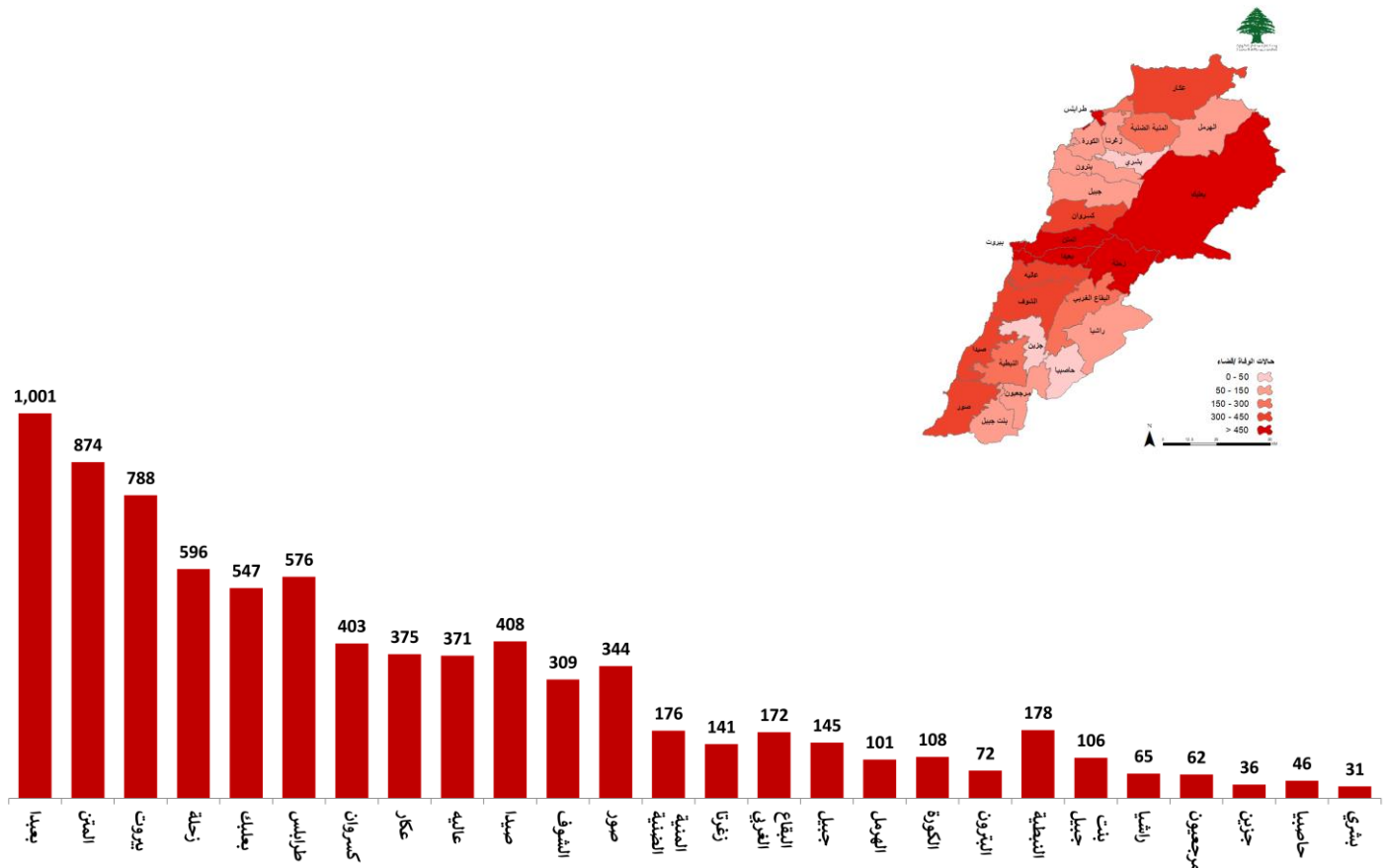


المرجع: المعلومات الصادرة عن وزارة الصحة العامة

يمكن الاطلاع على التقرير وكافة التعاميم الرسمية الصادرة على الرابط: <http://drm.pcm.gov.lb>

أو عبر وسائل التواصل الاجتماعي @DRM_Lebanon

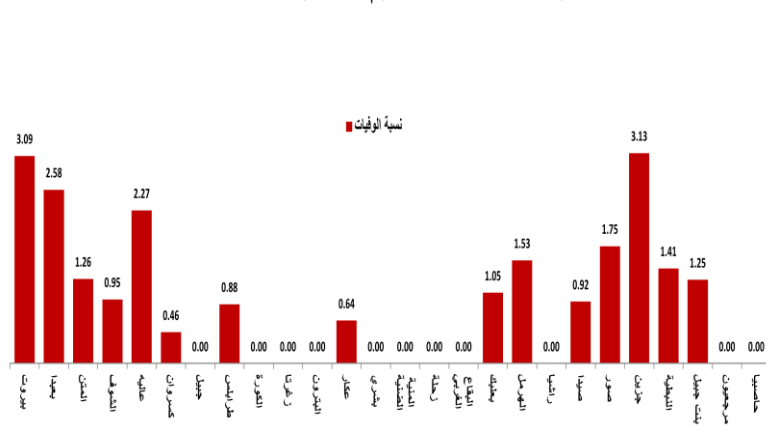
توزع حالات الوفاة



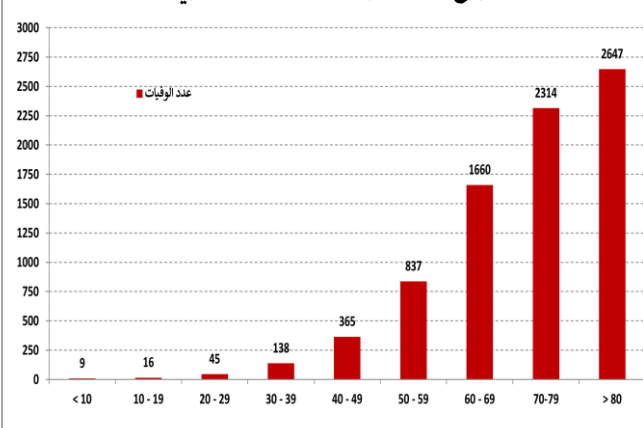
توزع حالات الوفاة حسب المستشفيات ومنطقة السكن

#	المستشفى	السكن	الجنس	العمر	وجود امراض مزمنة
1	جبل عامل	ذكر	بعيدا	46	نعم
2	طرابلس الحكومي	ذكر	طرابلس	54	نعم
3	سان جورج حدث	أنثى	بعيدا	68	نعم
4	الساحل	أنثى	بعيدا	68	نعم
5	بعيدا الحكومي	أنثى	بعيدا	74	نعم
6	المقاصد	ذكر	بيروت	74	كلا
7	قلب يسوع	ذكر	بعيدا	79	نعم

نسبة الوفيات خلال الـ 14 يوم المنصرمة حسب الأقسية

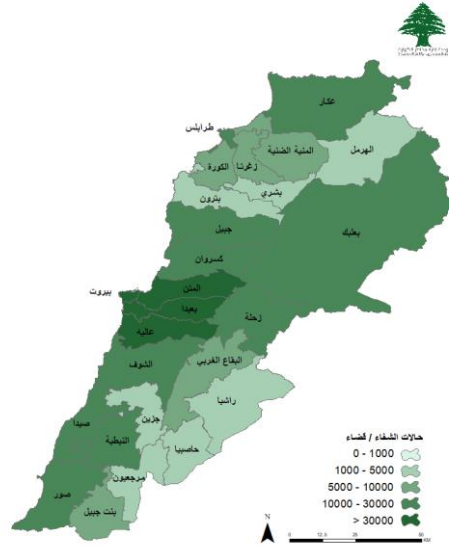


توزع حالات الوفاة حسب الفئة العمرية

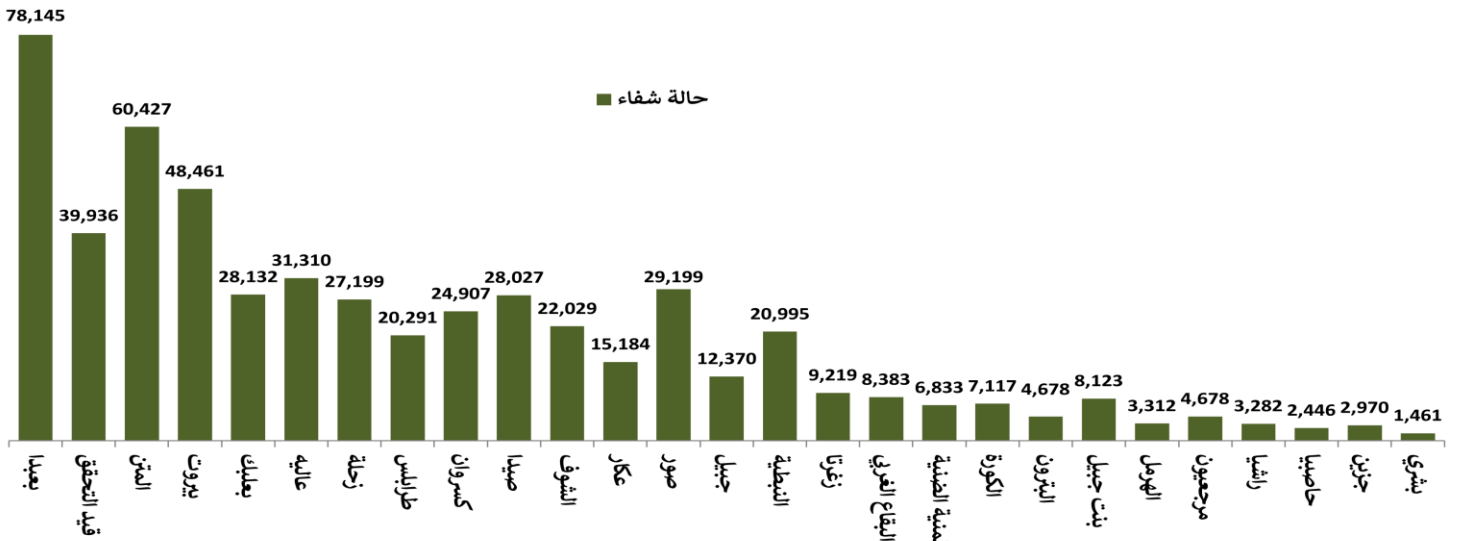


المرجع: المعلومات الصادرة عن وزارة الصحة العامة

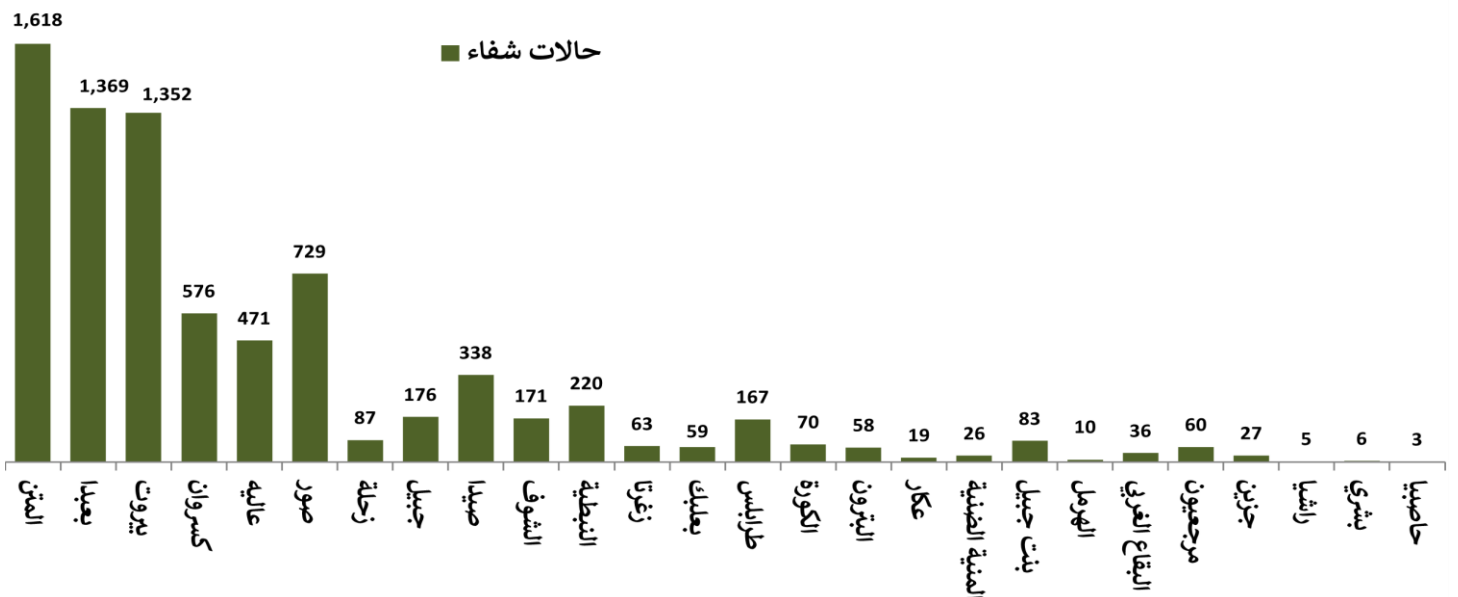
توزع حالات الشفاء



توزع حالات الشفاء التراكمية حسب الأفضية



عدد حالات الشفاء خلال الـ 14 يوم المنصرمة حسب الأفضية

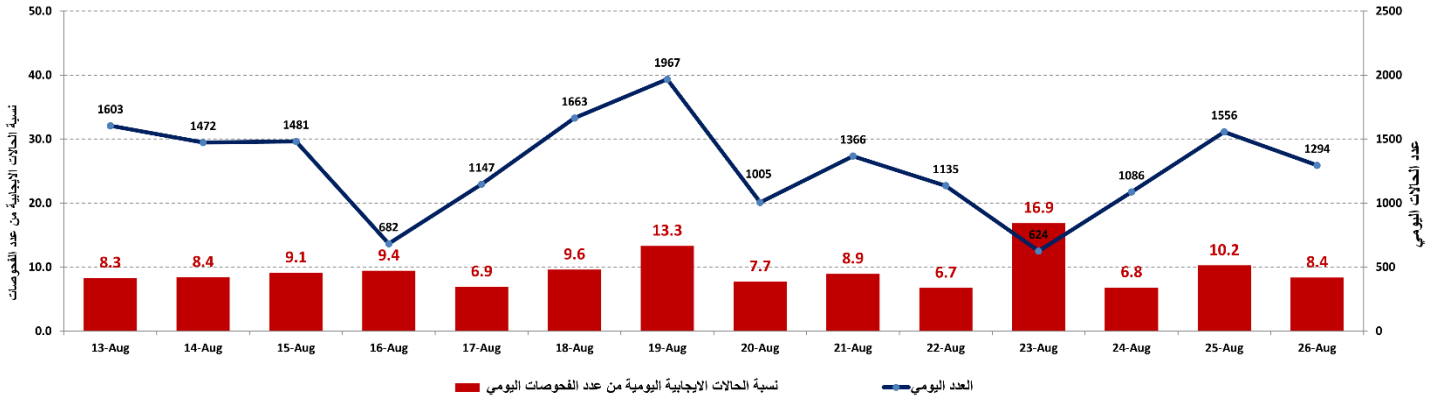


المراجع: المعلومات الصادرة عن وزارة الصحة العامة

يمكن الاطلاع على التقرير وكافة التعاميم الرسمية الصادرة على الرابط: <http://drm.pcm.gov.lb>

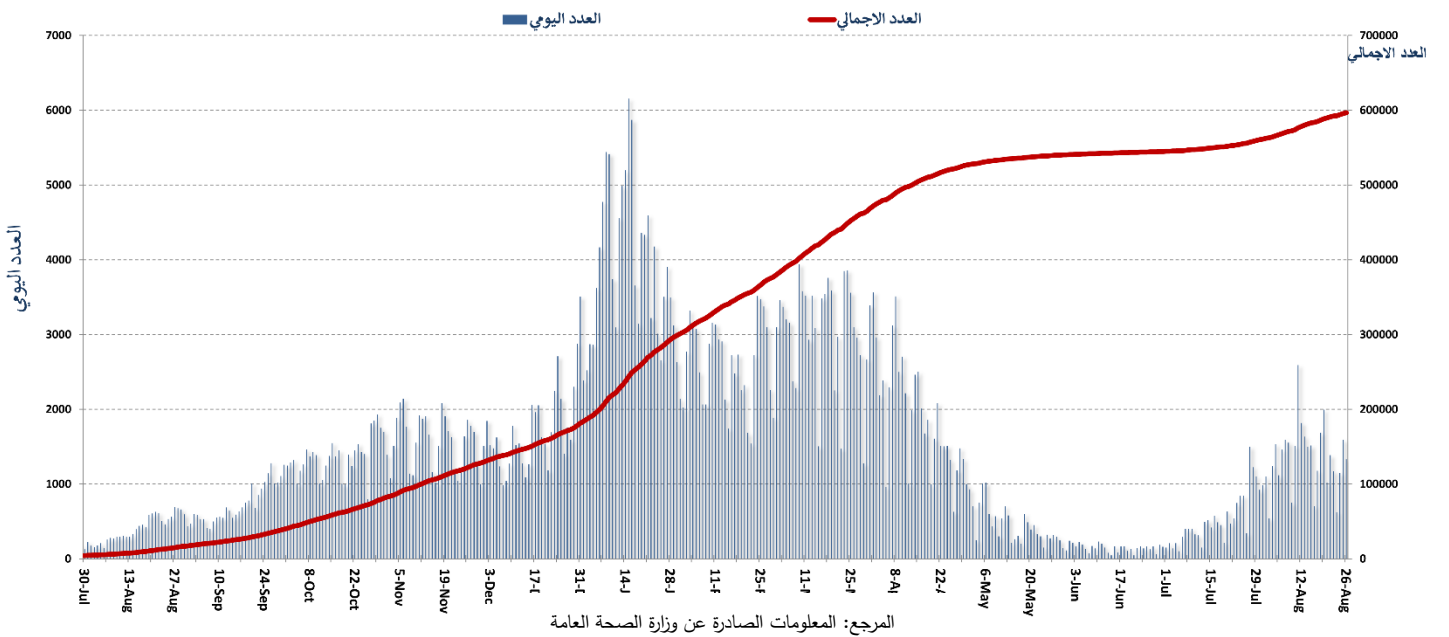
أو عبر وسائل التواصل الاجتماعي @DRM_Lebanon

نسبة الحالات الإيجابية من عدد الفحوصات اليومية خلال الـ 14 يوم الماضية

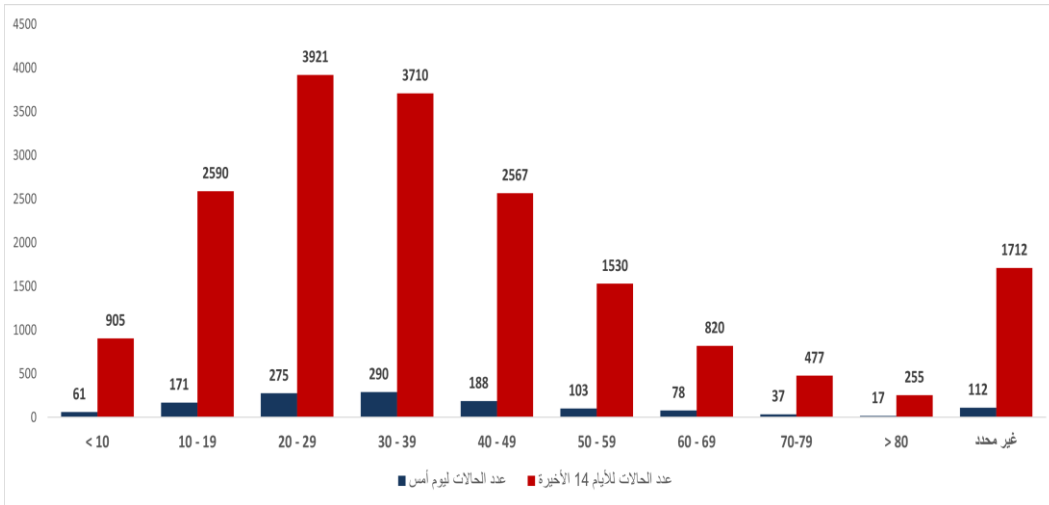


المراجع: المعلومات الصادرة عن وزارة الصحة العامة

المنحنى الوبائي حسب عدد الحالات اليومية



توزع الحالات حسب الفئة العمرية



الفئة العمرية	عدد الحالات لليوم أمس	عدد الحالات للأيام الـ 14 الأخيرة
0-9	61	905
10-19	171	2590
20-29	275	3921
30-39	290	3710
40-49	188	2567
50-59	103	1530
60-69	78	820
70-79	37	477
80+	17	255
غير محدد	112	1712
المجموع	1332	18487

المراجع: المعلومات الصادرة عن وزارة الصحة العامة

يمكن الاطلاع على التقرير وكافة التعاميم الرسمية الصادرة على الرابط: <http://drm.pcm.gov.lb>

أو عبر وسائل التواصل الاجتماعي @DRM_Lebanon

عبر الموقع: <https://covax.moph.gov.lb> أو عبر الخط الساخن: 1214

استمارة التسجيل لأخذ اللقاح المضاد لفيروس كورونا (كوفيد-19) Covid-19 Vaccine pre-registration form

الجمهورية اللبنانية
وزارة الصحة
العامة



الرجاء تحديد الفئة التي تنتمي إليها من بين الفئات المدرجة
في القائمة أدناه

Please select to which category you belong among the ones listed below

فئات أخرى

Other



عامل في القطاع الصحي

Healthcare worker



بيانات واستمارة المستشفيات

Hospital information and feedback



وزارة الصحة العامة

أفادت وزارة الصحة العامة عن استكمال فحوص PCR لرحلات وصلت إلى بيروت وأجريت في المطار بين 17 19 آب، حيث وأظهرت النتائج وجود إحدى وثمانين (81) حالة إيجابية موزعة على الرحلات التالية:

2021/08/19				2021/08/18				2021/08/17			
عدد الحالات	رقم الرحلة	الشركة	قادمة من	عدد الحالات	رقم الرحلة	الشركة	قادمة من	عدد الحالات	رقم الرحلة	الشركة	قادمة من
1	713	المصرية	القاهرة	1	418	القطرية	الدوحة	1	946	A3	أثينا
1	406	الأثيوبية	أديس أبابا	1	222	MEA	باريس	1	828	التركية	اسطنبول
9	661	الإيرانية	طهران	2	576	MEA	ابيدجان	1	131	العراقية	بغداد
3	824	التركية	اسطنبول	1	7836	AJ	أضنا	2	7846	AJ	دلمان
3	105	UDB	بغداد	2	850	GM	زيوريش	3	305	MEA	القاهرة
3	7846	AJ	دلمان	3	266	MEA	اسطنبول	2	7834	AJ	أنطاليا
1	266	MEA	اسطنبول	1	385	G9	الشارقة	1	401	RJ	عمان
2	276	MEA	يرفان	1	262	MEA	لارنكا	1	252	MEA	أثينا
1	325	MEA	أرييل	1	953	الإماراتية	دبي	3	266	MEA	اسطنبول
1	1824	Pegasus	أنطاليا	1	212	MEA	باريس	1	643	SV	الرياض
1	301	العراقية	بغداد	1	1824	Pegasus	أنطاليا	1	323	MEA	بغداد
1	159	FZ	دبي	1	301	العراقية	بغداد	1	868	DE	دوسلدورف
1	268	MEA	اسطنبول	1	307	MEA	القاهرة	1	301	العراقية	بغداد
1	327	MEA	النجف	1	268	MEA	اسطنبول	1	830	التركية	اسطنبول
2	826	التركية	اسطنبول	1	826	التركية	اسطنبول	1	7780	AJ	أضنا
2	429	MEA	دبي	2	862	Pegasus	اسطنبول	2	572	MEA	ابيدجان
				2	564	Air France	باريس	2	268	MEA	اسطنبول
33			المجموع	23			المجموع	25			المجموع

الصليب الأحمر اللبناني

عدد المستفيدين من المنصات الالكترونية	عدد الزيارات المنزلية لتسجيل متلقي لقاح كوفيد-19	عدد المستفيدين من حلقات التوعية	عدد الأشخاص الذين تم نقلهم إلى مراكز التفقيح	عدد فحوصات PCR التي تم نقلها إلى المستشفيات	الحالات التي تم نقلها إلى المستشفيات
6,391 (مستفيداً جديداً واحداً)	53,112 (1747 زيارات جديدة)	149,817 (67 مستفيدين جدد)	3,277 (3 أشخاص جدد)	100,546 (259 فحصاً جديداً)	31,512 (66 حالة جديدة)

الأجهزة الأمنية والعسكرية

الجهة	الإجراءات التي تم التبليغ عنها خلال الـ 24 ساعة المنصرمة
الجيش	<ul style="list-style-type: none"> توزيع مساعدات اجتماعية (400 ألف ليرة لبنانية) ومساعدات غذائية في كافة المناطق اللبنانية عبر مكتب التعاون العسكري المدني. مؤازرة الأجهزة الأمنية في تطبيق القرارات الصادرة عن مجلس الوزراء. الإفادة عن إجراء /338/ فحص PCR لعناصر من الجيش، حيث تبين وجود /43/ حالة إيجابية: /22/ خدمة فعلية، /18/ مدني، /3/ متقاعد، /1/ طبابة عسكرية.
المديرية العامة لقوى الأمن الداخلي	<ul style="list-style-type: none"> صدر عن المديرية العامة لقوى الأمن الداخلي -شعبة العلاقات العامة توصيات الاجتماع الدوري للجنة الطوارئ لرفع حالة التأهب في السجون اللبنانية، التي جاءت على النحو التالي: <ul style="list-style-type: none"> التشدد في تنفيذ الإجراءات اللازمة لمنع تفشي فيروس كورونا، وبخاصة في ظلّ ظهور متحوّر "دلتا" السريع الانتشار. متابعة التواصل مع المنظمات الدولية والجمعيات المختصة لجهة متابعة تجهيز وصيانة المرافق الحيوية في السجون. الاستمرار في تلقيح السجناء والموقوفين في السجون وأماكن التوقيف والاحتجاز كافة، ومتابعة حملات التوعية حول هذا الموضوع. بلغ عدد المحاضر المنظمة اعتباراً من تاريخ 2021/01/14 لغاية اليوم 51378 محضراً
المديرية العامة للأمن العام	<ul style="list-style-type: none"> الإفادة عن وجود /1/ إصابات جديدة بين عناصر المديرية العامة للأمن العام. الإفادة عن عدد الحالات الإيجابية الجديدة في مختلف المحافظات والأقضية. متابعة الإجراءات المعتمدة على الحدود الجوية والبرية والبحرية بالتعاون مع فرق وزارة الصحة العامة.
المديرية العامة لأمن الدولة	<ul style="list-style-type: none"> الإفادة عن /11/ إصابة جديدة بين عناصر أمن الدولة الإفادة عن عدد الحالات الإيجابية الجديدة في مختلف المحافظات. الإفادة عن حملات التطعيم التي يتم تنفيذها في مختلف المناطق اللبنانية عبر وزارة الصحة العامة بالتعاون مع البلديات والجهات المحلية.

وزارة الأشغال العامة والنقل

مطار رفيق الحريري الدولي (خلال الـ 24 ساعة الماضية)

الرحلات القادمة	الرحلات المغادرة
عدد الرحلات	عدد الرحلات
عدد الوافدين	عدد المغادرين
86	80
4974	12010

المرفأى (خلال الـ 24 ساعة الماضية)

المرفأ	السفن القادمة			السفن المغادرة		
	العدد	قادمة من	الحمولة	العدد	الوجهة	الحمولة
بيروت				1	الاسكندرون	مستوعبات
طرابلس	1	الإسكندرية	خردة	1	مرسين	مستوعبات
	1	مرسين	مواد كيميائية	1	رومانيا	فارغة
	1	بيروت	مازوت			
	1	تركيا	مستوعبات			
المجموع	4			3		

قرارات / إجراءات عامة

- صدر عن اجتماع لجنة متابعة التدابير والإجراءات الوقائية لفيروس كورونا الذي عقد بتاريخ 2021/08/12 التوصيات التالية:
 1. التأكيد على التوصية السابقة في ما يخص اجراء التعاميم اللازمة من قبل كل من: المديرية العامة لرئاسة مجلس الوزراء، وزارات الداخلية والبلديات، الإقتصاد والتجارة، السياحة، الصحة العامة، التربية والتعليم العالي والعمل لجهة وجوب منح اللقاح لكافة العاملين في القطاع العام والقطاعات الخاصة الخاضعة لاشرفها على أن يقع على عاتق الأشخاص الذين يرفضون تلقي اللقاح وجوب إبراز نتيجة PCR سلبية كل 72 ساعة بحيث تكون التكلفة المادية للفحص على نفقتهم الخاصة.
 2. وزارة السياحة، وزارة الداخلية والبلديات - المديرية العامة لقوى الأمن الداخلي، المديرية العامة لأمن الدولة: التشدد في قمع المخالفات المتعلقة بعدم الإلتزام بالحجر الصحي الفندقي موضوع تعميم المديرية العامة للطيران المدني رقم 2/31 سيما بحق الأشخاص الذين يعتمدون ترك جوازات السفر العائدة لهم والإدعاء بفقدانها لاحقاً أو يقومون بحجوزات فندقية وهمية
 3. المديرية العامة للطيران المدني: إجراء التعميم اللازم لإعفاء الركاب الذين غادروا لبنان ويريدون العودة خلال فترة اسبوع من إجراء فحص ال PCR في البلدان التي يرغبون بالعودة منها على أن يخضعوا لفحص PCR فور وصولهم الى مطار رفيق الحريري الدولي كما وإعفانهم من موجب الحجر الفندقي في حال قدومهم من إحدى الدول موضوع التعميم رقم 2/31.
 - صدر عن المديرية العامة للطيران المدني التعميم رقم 2/32 تاريخ 2021/08/12 والذي تضمن تعديل البند (2) من التعميم 2/31 تاريخ 2021/07/30 ليصبح كالتالي:
 - على جميع الراغبين بالقدوم إلى لبنان أن يكون لديهم فحص PCR سلمي من إحدى المختبرات المعتمدة في البلدان القادمين منها باستثناء من هم دون الـ 12 سنة وذلك خلال 96 ساعة كحد أقصى، مع إلزامية وجود رمز الـ QR ضمناً باستثناء فحوصات الـ PCR الصادرة من الولايات المتحدة الأميركية، كندا، استراليا، نيوزيلندا، كوريا الجنوبية، اليابان وكافة الدول الأوروبية، على أن يمنع من لا يحمل نتيجة سلبية من ركوب الطائرة القادمة إلى لبنان.
 - يضاف إلى المستثنئين من الحجر الفندقي الركاب الذين عادوا إلى لبنان خلال أسبوع من مغادرته إضافة إلى إعفانهم من إجراء فحص الـ PCR من البلد القادمين منه على أن يخضعوا له فور وصولهم إلى مطار رفيق الحريري الدولي
 - أعلنت شركة طيران الشرق الأوسط -الخطوط الجوية اللبنانية، في بيان أنه ابتداء من 2021/8/6 سيخضع جميع الركاب القادمين الى لبنان للإجراءات التالية:
 - الفئات الملزمة بالحجر الفندقي: الركاب القادمين من المملكة المتحدة - قبرص - تركيا - البرازيل - الإمارات العربية المتحدة - العراق - الهند - ملاوي - أثيوبيا - زامبيا - ليبيريا - كينيا -غامبيا وسيراليون (وليس الركاب العابرين عبر هذه الدول) مع الزامية حيازة حجز فندقى على نفقتهم الخاصة، لمدة 4 أيام / 3 ليال في أحد الفنادق المعتمدة، ولا يسمح للركاب الذين ليس لديهم حجز فندقى بالصعود على متن الطائرة.
 - الفئات المستثناة من الحجر الفندقي:
 - البعثات الدبلوماسية الوطنية والاجنبية وعائلاتهم على أن تلتزم بالحجر لمدة أربعة أيام في مقر إقامتها.
 - الركاب الذين سبق أن تلقوا جرعة واحدة على الأقل من أي لقاح Covid-19 دون تحديد للمدة.
 - الركاب الذين أصيبوا بفيروس كورونا وتعافوا منه ضمن مدة تسعون يوماً قبل تاريخ سفرهم الى لبنان وذلك بعد إبراز وثيقة رسمية تثبت ذلك.
 - الركاب العابرون براً الى سوريا عبر مطار رفيق الحريري الدولي-بيروت.
 - الركاب القاصرون دون 18 سنة سواء كانوا قادمين بمفردهم أو برفقة أهلهم.
 - الفئات الملزمة بإجراء فحص PCR قبل القدوم الى لبنان: على جميع الركاب أن يكونوا قد أجروا فحص PCR مع إلزامية وجود رمز QR في إحدى المختبرات المعتمدة وذلك خلال 96 ساعة كحد أقصى من تاريخ صدور نتيجة الفحص لغاية الوصول الى لبنان وأن يقوموا بإظهار نتيجة الفحص عند تسجيل الحقايب. ولا يسمح للركاب الذين لا يحملون نتيجة فحص سلبية بالصعود على متن الطائرة القادمة الى لبنان.
 - الفئات المستثناة من إجراء فحص PCR قبل القدوم الى لبنان:
 - الركاب الذين مر على تلقيهم الجرعة الثانية من لقاح Covid-19 أو جرعة كاملة من لقاح Covid-19 (الذي هو عبارة عن جرعة واحدة فقط)، فترة لا تقل عن أسبوعين.
 - الركاب الذين أصيبوا بفيروس كورونا ضمن مدة تسعون يوماً تسبق تاريخ سفرهم الى لبنان بعد إبرازهم وثيقة رسمية تثبت ذلك.
 - ملاحظة: يخضع جميع الركاب القادمين الى لبنان لفحص PCR عند وصولهم الى مطار رفيق الحريري الدولي-بيروت، باستثناء الأطفال دون 12 سنة وقوات اليونيفيل.
 - صدر عن المديرية العامة للطيران المدني التعميم رقم 2/31 تاريخ 2021/07/30 والذي تضمن التعليمات التالية:
 1. خفض عدد الركاب القادمين إلى لبنان بنسبة 70% من معدل الركاب الذين قدموا خلال شهر تموز.
 2. على جميع الراغبين بالقدوم إلى لبنان أن يكون لديهم فحص PCR سلمي من إحدى المختبرات المعتمدة في البلدان القادمين منها باستثناء من هم دون الـ 12 سنة وذلك خلال 96 ساعة كحد أقصى، مع إلزامية وجود رمز الـ QR ضمناً على أن يمنع من لا يحمل نتيجة سلبية من ركوب الطائرة القادمة إلى لبنان.
 3. على جميع الراغبين بالقدوم إلى لبنان من المملكة المتحدة، قبرص، تركيا، البرازيل، الإمارات العربية المتحدة، العراق، الهند، ملاوي، أثيوبيا، زامبيا، ليبيريا، كينيا، غامبيا وسيراليون أن يكون لديهم حجز فندقى على نفقتهم الخاصة لمدة 4 أيام/ 3 ليال في أحد الفنادق المعتمدة على أن تتولى الباصات التابعة للفنادق عملية نقل المسافرين، كما يخضع المسافر لفحص PCR آخر خلال مدة إقامتهم.
 4. خضوع جميع القادمين إلى مطار رفيق الحريري الدولي لفحص PCR باستثناء من هم دون 12 سنة وقوات اليونيفيل.
- الإستثناءات:**
1. اعفاء القادمين إلى لبنان والذين تلقوا لقاح كورونا في فترة لا تقل عن أسبوعين أو أصيبوا بفيروس كورونا ضمن مدة 90 يوماً تسبق تاريخ سفرهم إلى لبنان من إجراء فحص PCR من الدول القادمين منها على أن يخضعوا لفحص PCR في المطار.
 2. يسمح لطواقم الطائرات القادمة لمدة لا تزيد عن 48 ساعة من إجراء فحص PCR في المطار على ان يلتزموا بالحجر لحين مغادرتهم.
 3. يستثنى من الحجر الفندقي: البعثات الدبلوماسية الوطنية والأجنبية وعائلاتهم، الركاب الذين تلقوا جرعة واحدة على الأقل من اللقاح، الركاب العابرون إلى سوريا، الركاب القاصرون (تحت 18 سنة).



يمكن الاطلاع على التقرير وكافة التعاميم الرسمية الصادرة على الرابط: <http://drm.pcm.gov.lb>

أو عبر وسائل التواصل الاجتماعي @DRM_Lebanon

المختبرات التي لم تلتزم بالإجراءات المعتمدة من قبل وزارة الصحة العامة خلال الـ 24 ساعة المنصرمة

المختبرات التي لم تحدد مكان القضاء

عدد الحالات الإيجابية دون تحديد مكان القضاء	المختبرات / المستشفيات
30	مختبرات INOVIE
5	مختبرات العائلة
3	مستشفى أوتيل ديو
2	مستشفى جبل لبنان
1	مستشفى الوردية
1	مستشفى سان جورج - الأشرفية
1	مختبرات الأمن العام

المختبرات التي لم تحدد مكان السكن

عدد الحالات الإيجابية دون تحديد مكان السكن	المختبرات / المستشفيات
30	مختبرات INOVIE
5	مختبرات العائلة
4	مستشفى حمود
3	مستشفى أوتيل ديو
3	مختبرات عقبي وبولس
2	مستشفى جبل لبنان
2	مختبرات ADC
1	مستشفى الوردية
1	مستشفى سان جورج - الأشرفية
1	مستشفى سبلين الحكومي

المختبرات التي لم تحدد رقم الهاتف

عدد الحالات الإيجابية دون تحديد رقم الهاتف	المختبرات / المستشفيات
4	مستشفى رفيق الحريري الجامعي الحكومي
1	مختبرات الهادي
1	مستشفى سان جورج - الأشرفية

يمكن الاطلاع على التقرير وكافة التعاميم الرسمية الصادرة على الرابط: <http://drm.pcm.gov.lb>

أو عبر وسائل التواصل الاجتماعي @DRM_Lebanon

المختبرات الحكومية المؤهلة لإجراء التشخيص المخبري لفيروس كورونا بطريقة الـ RT-PCR

الموقع	المختبر
بيروت	مستشفى رفيق الحريري الجامعي RHUH
حلبا	مستشفى حلبا الحكومي Halba Governmental Hospital
المنية	مستشفى المنية الحكومي Minieh Governmental Hospital
طرابلس	مستشفى طرابلس الحكومي Tripoli Governmental Hospital
البترون	مستشفى البترون الحكومي Batroun Governmental Hospital
كسروان	مستشفى فتوح كسروان الحكومي (البوار) Ftouh Keserwan Gov. Hospital
سيلين	مستشفى سيلين الحكومي Seblin Governmental Hospital
صيدا	مستشفى صيدا الحكومي Saida Governmental Hospital
النيطية	مستشفى نبيه بزي الحكومي الجامعي Nabih Berri Gov. Hospital
تبنين	مستشفى تبنين الحكومي Tebnine Governmental Hospital
بنت جبيل	مستشفى بنت جبيل الحكومي Bent Jbeil Governmental Hospital
بعلبك	مستشفى بعلبك الحكومي Baalbeck Governmental Hospital
الهرمل	مستشفى الهرمل الحكومي Hermel Governmental Hospital
زحلة	مستشفى الرئيس الياس الهراوي الحكومي Prés. Elias Hrawi Gov. Hospital
بعيدا	مستشفى بعيدا الحكومي Baabda University Gov. Hospital
مرجعيون	مستشفى مرجعيون الحكومي Marjeyoun Governmental Hospital

المختبرات الخاصة المؤهلة لإجراء التشخيص المخبري لفيروس كورونا بطريقة الـ RT-PCR

الموقع	المختبر
بيروت	مستشفى الجامعة الأميركية AUBMC
بيروت	مستشفى أوتيل ديو الجامعي Hotel-Dieu de France (HDF)
بيروت	مختبرات رودولف ميريو (الجامعة اليسوعية - المتحف) Laboratoire Rodolphe Mérieux (Université Saint-Joseph)
بيروت	مستشفى القديس جاورجيوس الجامعي Saint-George Hospital - UMC
بيروت	مستشفى المقاصد Makassed General Hospital
بيروت	مستشفى رزق الجامعي LAU Medical Center - Rizk Hospital
بيروت	مستشفى اللبناني الجعيتاوي الجامعي Hôpital Libanais Geitawi - CHU
بيروت	مستشفى الوردية Hôpital Notre-Dame du Rosaire
بيروت	مركز كليمنصو الطبي Clemenceau Medical Center (CMC)
بيروت	مختبر مركز الأطباء Doctor's Center
بيروت	مختبر فونتانا (الحمرا) Fontana Laboratories
بيروت	مختبر الأمن العام (العدلية) General Security Lab
بيروت	مختبر سيما CEMA
بيروت	مختبرات جبر وغزة Laboratoire Jabre-Ghorra
بيروت	مختبر السان مارك Saint Marc Medical & Diagnostic Center
بيروت	مختبر PHD
بيروت	مختبر مركز مار يوسف الطبي - الأشرفية - Ashrafieh Saint Joseph Medical Center
قرن الشباك	مختبر باي لاب Bey Lab - Furn El Chebbak
الغبيري	المختبرات الحديثة Laboratoire Moderne (Modern Lab- Berjaoui)
الغبيري	مستشفى الساحل Sahel General Hospital (SGH)
الغبيري	مستشفى الزهراء الجامعي Al Zahraa Hospital - UMC
برج البراجنة	مستشفى الرسول الأعظم Al Rassoul Al Aazam Hospital
حارة حريك	مستشفى بهمن Bahman Hospital
حارة حريك	مختبر ناتيونال دياغنوستك سرفيس كومباني National Diagnostic Services Company (NDSC)

المراجع: المعلومات الصادرة عن وزارة الصحة العامة

يمكن الاطلاع على التقرير وكافة التعاميم الرسمية الصادرة على الرابط: <http://drm.pcm.gov.lb>

أو عبر وسائل التواصل الاجتماعي @DRM_Lebanon

مختبر مركز دار الحوراء	حارة حريك
Medical Diagnostic Center مختبر الدكتور محمود عثمان -مركز التحاليل الطبية	المرجعة
American Diagnostic Center (ADC) مختبر أميريكين دياغنوستك سنتر	الجناح
Mount Lebanon Hospital مستشفى جبل لبنان	بعيدا
Hôpital Saint-Georges – Hadath مستشفى السان جورج الحدث	بعيدا
Al Hadi Laboratory مختبر الهادي	بعيدا
INOVIE-Liban مختبر	بعيدا
Molecular Biology and Cancer مختبر علم الأحياء الجزيئية في الجامعة اللبنانية	الحدث
Immunology Laboratory in Lebanese University مختبر سان ميشال للتحاليل الطبية	ضبية
Saint-Michel Lab مستشفى قلب يسوع	الحازمية
Hôpital du Sacré- Coeur مختبر كلينيجان	الحازمية
Clinigene مستشفى سرحال	المتن
Hôpital Dr.Samir Serhal مختبر ترانسيميديكال فور ليف	المتن
Transmedical for Life مستشفى مار يوسف - الدورة	المتن
Hôpital St. Joseph – Dora مستشفى مركز بحثس الطبي- ضهر الصوان	المتن
Centre Hospitalier de Bhannes مستشفى هارون	الزلقا
Haroun Hospital مستشفى أبو جودة	الزلقا
Hôpital Abou Jawdeh مستشفى بلفو	المنصورية
Bellevue Medical Center (BMC) مختبر مركز الشرق الأوسط الصحي	بصاليم
Middle East Institute of Health (MEIH) مستشفى هيكل	الكورة
Hôpital Albert Haykal مختبر جامعة البلمند	الكورة
University of Balamand مركز الشمال الإستشفائي	زغرتا
Centre Hospitalier du Nord (CHN) سيدة زغرتا المركز الجامعي الطبي	زغرتا
Saydet Zghorta University Medical Center	زغرتا
Family Medical Center- Zgharta المركز العائلي الطبي	زغرتا
مستشفى دار السلام	القييات
Mazloum Hospital مستشفى المظلوم	طرابلس
Al Mounla Hospital مستشفى المنلا	طرابلس
Nini Hospital مستشفى النيني	طرابلس
مختبر ميكروبيولوجيا الصحة والبيئة LMSE - المعهد العالي للدكتوراه، الجامعة اللبنانية	طرابلس
مختبر المستشفى الإسلامي الخيري - طرابلس	طرابلس
Dar El Chifaa Hospital مختبر مستشفى دار الشفاء	طرابلس
CHU - Notre-Dame des Secours مستشفى سيدة المعونات الجامعي	جبيل
Laboratoires Akiki & Boulos مختبر عقيقي وبولس	جبيل
Laboratoire Dr. Chelala مختبرات الدكتور شلالا	غزير
Centre Médical Wakim مختبر واكيم	جونية
Elite Medical Center - Jeita مختبر إيليت الطبي - جعيتا	جعيتا
Ain Wazein Hospital مستشفى عين وزين	الشوف
Eva Lab مختبر إيفا لاب	عرمون
Hammoud Hospital UMC مستشفى حمود الجامعي	صيدا
Al Karim Medical Laboratory (KML) مختبر الكريم	صيدا
Labib Medical Center مختبر مركز لبيب الطبي	صيدا
Lebanese Diagnostic Center (LDC) مختبر الـ	صور
Family Medical Laboratories مختبر العائلة	الغازية
Sheikh Ragheb Harb Hospital مستشفى الشيخ راعب حرب	النبطية
Laboratoires Sabbah d'Analyses Médicales مختبرات الصباح	النبطية
Laboratoires Al Salam مختبر السلام	النبطية
Hôpital du Secours Populaire مختبر مستشفى النجدة الشعبية - النبطية	النبطية
Jabal Amel Hospital مستشفى جبل عامل	صور
Mashrek Diagnostic Center (MDC) مختبر المشرق للتشخيص الطبي	صور

المرجع: المعلومات الصادرة عن وزارة الصحة العامة

يمكن الاطلاع على التقرير وكافة التعاميم الرسمية الصادرة على الرابط: <http://drm.pcm.gov.lb>

أو عبر وسائل التواصل الاجتماعي @DRM_Lebanon

Delta Laboratories	مختبرات دلتا	صور
Dr. Hassan Alawiyyeh Laboratory	مختبر الدكتور حسن علوية	صور
Dar Al Hikmah Hospital	مستشفى دار الحكمة	بعلبك
Dar Al Amal University Hospital	مستشفى دار الأمل الجامعي	بعلبك
Medical Care Laboratories – Baalbeck	مختبرات العناية الطبية	بعلبك
Medical Care Laboratories - Labweh	مختبرات العناية الطبية	اللبوة
Tall Chiha Hospital	مستشفى تلّ شيحا	زحلة
Khoury Hospital	مستشفى خوري	زحلة
Medical Care Center (MCC)	مختبر ميديكال كير سنتر	زحلة
Hôpital Libano-Français	مستشفى اللبناني الفرنسي	زحلة
Hôpital El Rayak	مستشفى الرياق	الرياق
Chtoura Hospital	مستشفى شتورة	شتورة

مختبرات المستشفيات العسكرية

Laboratoire Militaire Central	المستشفى العسكري المركزي في بيروت	بيروت
-------------------------------	-----------------------------------	-------

المختبرات المؤهلة لأخذ عينات "المسحات الأنفية" بطريقة Drive- thru

Medical Diagnostic Treatment Center (MDTC)	مختبر ميديكال دياغنوستيك تريتماننت سنتر (الحمراء)	بيروت
MedLab SAL CIC ALS	مختبر ميد لاب (الحمراء – الجفنون)	بيروت
Itani Medical Laboratories	مختبرات عيتاني (المزرعة)	بيروت
Sakiet Al Janzir Laboratories	مختبر ساقية الجنزير (راس بيروت)	بيروت
ABC Laboratories	مختبر ا ب سي	بيروت
Mouawad Medical Laboratory	مختبرات معوض الطبية	الشيح
Rihan Medical Center	مختبرات الشياح (د. فؤاد ربحان)	الشيح
United Healthcare Laboratory	مختبرات المتحدة للرعاية الصحية	الشيح
Al Naqaa Medical Center	مختبر النقاء الطبي	الأوزاعي
Laboratoire le Boulevard	مختبرات البوليغار	بدارو
CHU Al - Youssef	مركز اليوسف الإستشفائي التعليمي	حلبا
Hôpital El Koura	مستشفى الكورة	الكورة
Keserwan Medical Center	مركز كسروان الطبي	كسروان
Expert Lab	مختبر إكسبرت لاب	المنصورية
Saint-Elie Laboratory	مختبر سانت ايلي	أنطلياس
BMP Laboratory	مختبر ب م ب	ثوق مصبح
Laboratoire Dr. Elie Taleb	مختبر الدكتور إيلي طالب	جونية
Memer Leb	مختبرات الشرق الأوسط للتحاليل الطبية	جونية
Family Clinic	مختبر	صيدا
First Lab	مختبر فيرست لاب	العاقبية
Al Riyad Medical Laboratory	مختبرات الرياض الطبية	جب جنين
ADC	مختبر مركز التشخيص الطبي	جب جنين
Life LAB	مختبر لايف لاب	بعلبك
	مختبر مركز البقاع الطبي	زحلة
Laboratoires Saint George	مختبرات السان جورج	زحلة
Araabi Medical Laboratories	مختبرات العربي الطبية	رياق
	مختبر مستشفى البقاع	البقاع

المراجع: المعلومات الصادرة عن وزارة الصحة العامة

يمكن الاطلاع على التقرير وكافة التعاميم الرسمية الصادرة على الرابط: <http://drm.pcm.gov.lb>

أو عبر وسائل التواصل الاجتماعي @DRM_Lebanon