

غرفة العمليات الوطنية لإدارة الكوارث
تقرير يومي حول COVID-19

وقت صدور التقرير: 19:00

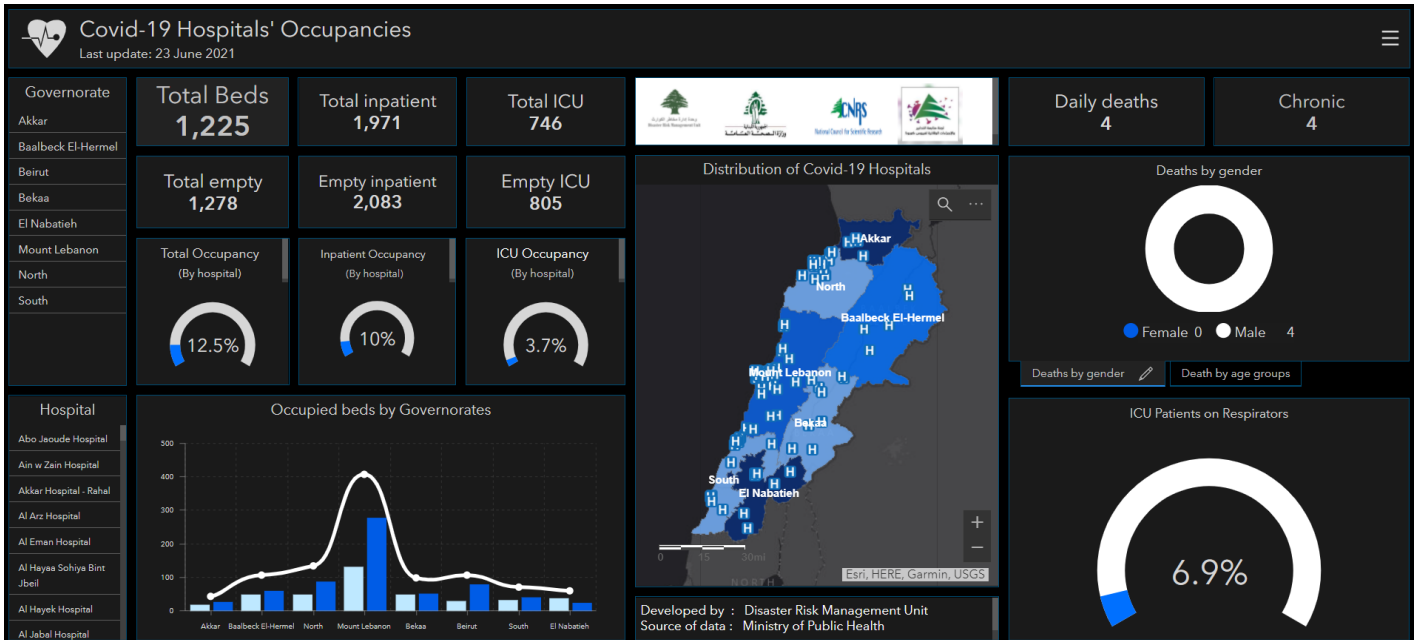
تقرير رقم: 448

التاريخ: السبت 26 حزيران 2021

| | | | | | | | |
|---|--|------------------------------------|--|---|--|-------------------------------|--|
| 531,749 حالة شفاء | | 7,841 حالة وفاة | | 544,291 مجموع الإصابات منذ 2020/2/21 | | 126 حالات جديدة | |
| 317 حالة جديدة | | 2 حالات وفاة جديدة | | 5,880 وافدين | | 538,411 مقيمين | |
| 81 حالة استشفاء | | | | 4,701 حالة نشطة | | 2,710 حالة في القطاع الصحي | |
| 14 حالة على التنفس الاصطناعي | | 0 حالة جديدة في العناية المركزة | | 43 حالة في العناية المركزة | | 38 حالة استشفاء متوسطة | |
| 4,620 حالة في العزل المنزلي | | 0 حالة جديدة في القطاع الصحي | | 1.3 % نسبة الفحوصات البيجائية لكل 100 فحص خلال الـ 14 يوم المنصرمة | | | |
| 181,307,703 | | 544,291 | | النسبة (من عدد السكان) | | تركمي | |
| 3,927,569 | | 7,841 | | 26,1 % | | 1,779,808 | |
| 2.16 % | | 1.44 % | | 18,5 % | | 882,057 | |
| 165,861,037 | | 531,749 | | 8,9 % | | 426,159 | |
| عدد الوفيات | | عدد الوفيات | | عدد الوفيات | | عدد الوفيات | |
| 7,254 فحوصات الوافدين المعابر الحدودية | | 7,899 فحوصات للمقيمين | | يوم أمس | | التلقيح ضد كوفيد-19 | |
| 12,748 | | المسجلين | | 18,870 | | جرعة أولى | |
| 5,686 | | جرعة ثانية | | | | | |

المراجع: المعلومات الصادرة عن وزارة الصحة العامة

عدد الأسرة المتوافرة للمصابين بفيروس كورونا ونسبة الإشغال



للاطلاع يومياً على كافة تفاصيل توزع الأسرة المتوافرة لمرضى كوفيد-19 في مختلف المحافظات حسب المستشفيات:

عبر الكمبيوتر: <https://bit.ly/DRM-HospitalsOccupancy-PC>

عبر الهاتف: <https://bit.ly/DRM-HospitalsOccupancy-Mobile>

يمكن الاطلاع على التقرير وكافة التعاميم الرسمية الصادرة على الرابط: <http://drm.pcm.gov.lb>

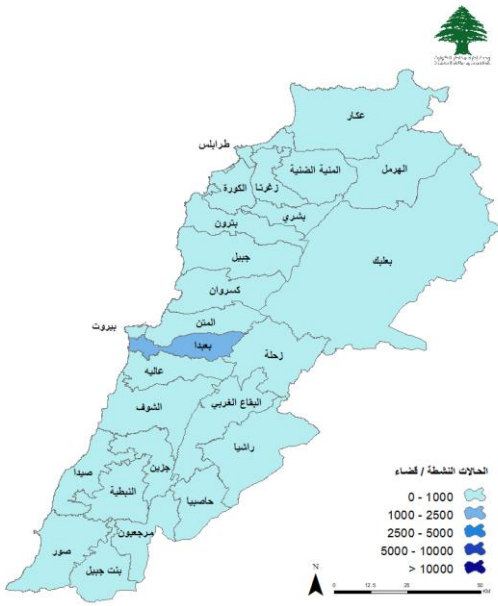
أو عبر وسائل التواصل الاجتماعي @DRM_Lebanon

توزع الحالات حسب البلدات خلال الـ 24 ساعة المنصرمة

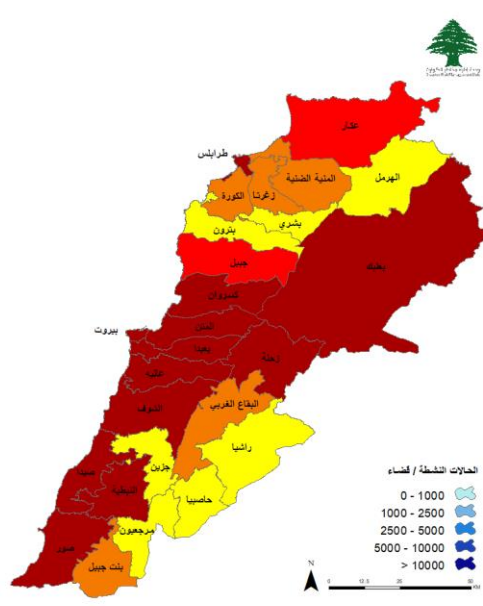
| بيروت | 23 | بعيدا | 33 | الشوف | 3 |
|---------------|----|-------------|----|----------------|---|
| عين المريسة | 1 | الشيخ | 1 | الناعمة | 1 |
| الحمراء | 2 | الجناح | 1 | برجا | 2 |
| المصيطبة | 2 | بئر حسن | 5 | عاليه | 8 |
| الظريف | 1 | الغيري | 2 | شويات الامراء | 2 |
| طريق الجديدة | 3 | عين الرمانه | 1 | عرمون | 4 |
| راس النبع | 1 | فرن الشباك | 2 | بيصور | 1 |
| الأشرفية | 1 | حارة حريك | 5 | قيد التحقق | 1 |
| قيد التحقق | 12 | الليلكي | 3 | كسرون | 4 |
| صيدا | 7 | بعيدا | 3 | غدير | 1 |
| مجدليون | 1 | البرزة | 2 | مصبح | 3 |
| أنصارية | 3 | الحدث | 4 | جبيل | 5 |
| المروانية | 1 | الخريبة | 1 | إده | 1 |
| قيد التحقق | 2 | قيد التحقق | 3 | حالات | 2 |
| النبطية | 13 | المتن | 6 | حبوب | 2 |
| مزرعة كفر جوز | 1 | سن الفيل | 2 | طرابلس | 2 |
| كفر رمان | 1 | الروضه | 2 | ميناء طرابلس 1 | 1 |
| عين قانا | 2 | الفنار | 1 | بساتين الميناء | 1 |
| حومين الفوقا | 1 | بعيدات | 1 | الكورة | 1 |
| دير الزهراني | 1 | صور | 9 | دده | 1 |
| شرقية | 1 | صور | 1 | البترون | 1 |
| حاروف | 2 | باريش | 1 | كفر عبيدا | 1 |
| دوير | 2 | البازورية | 2 | البقاع الغربي | 1 |
| إنصار | 1 | طير دته | 2 | ميدون | 1 |
| كفر صبر | 1 | العباسية | 1 | مرجعيون | 3 |
| بنت جبيل | 2 | قيد التحقق | 2 | كفر كلا | 2 |
| يارون | 1 | جزين | 1 | ميس الجبل | 1 |
| حانين | 1 | جزين | 1 | قيد التحقق | 4 |

توزع الحالات الإيجابية والحالات النشطة

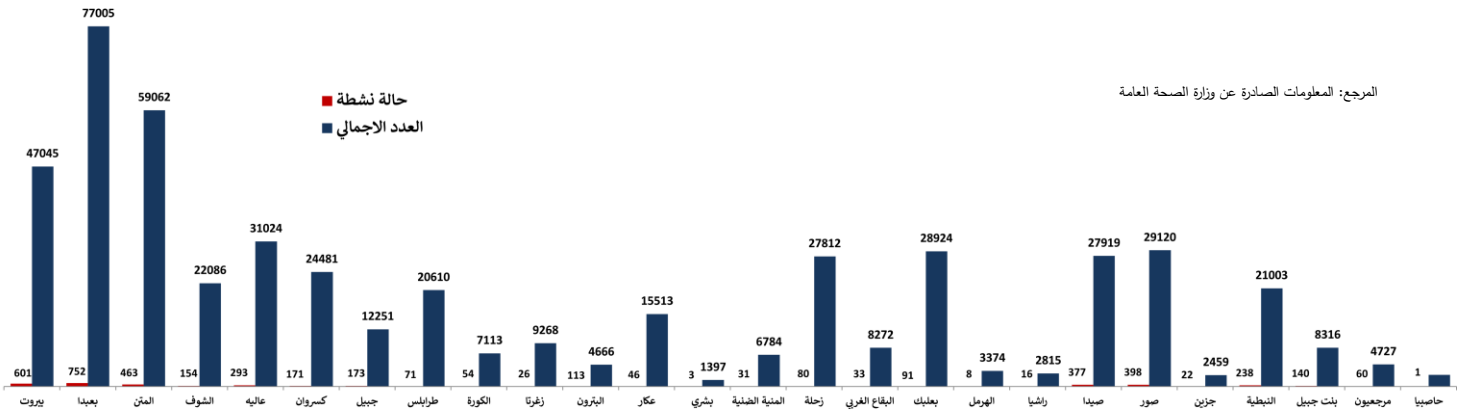
توزع الحالات النشطة



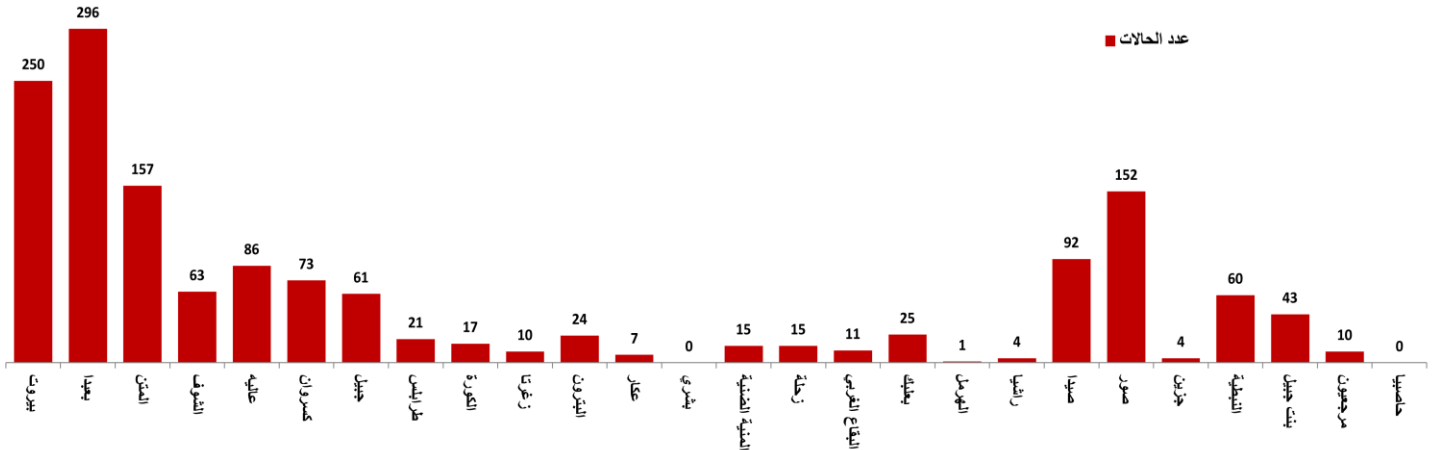
توزع الحالات الإجمالية



توزع الحالات التراكمية حسب الأفضية

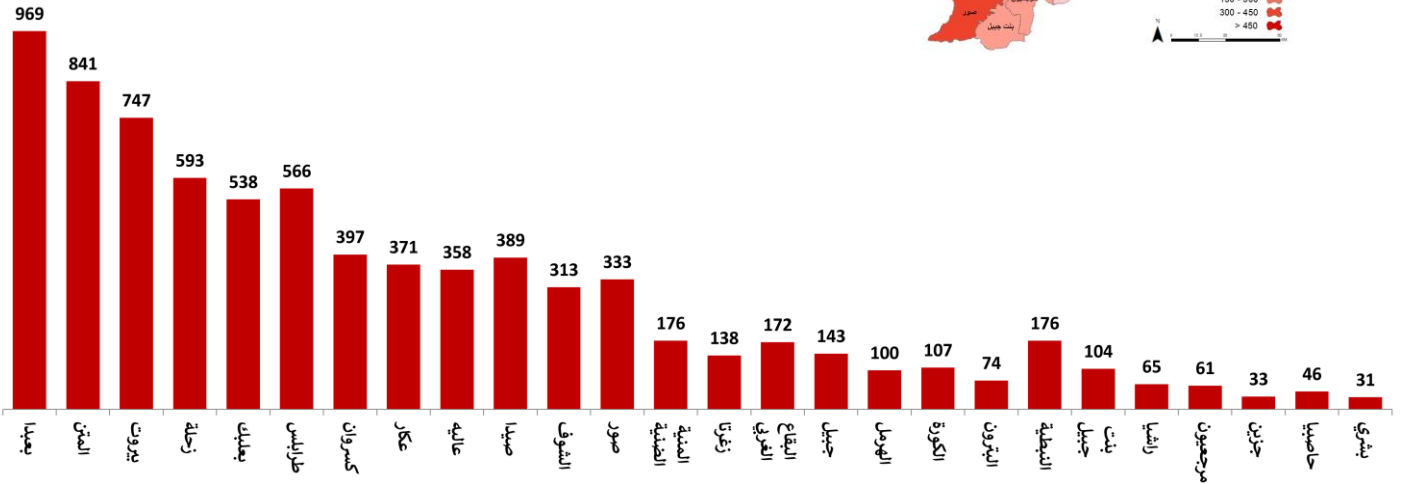
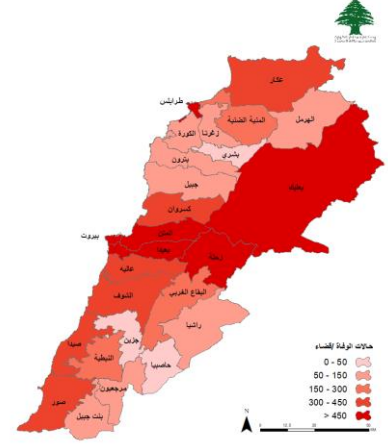


عدد الحالات الإيجابية خلال الـ 14 يوم الماضية حسب الأفضية



المرجع: المعلومات الصادرة عن وزارة الصحة العامة

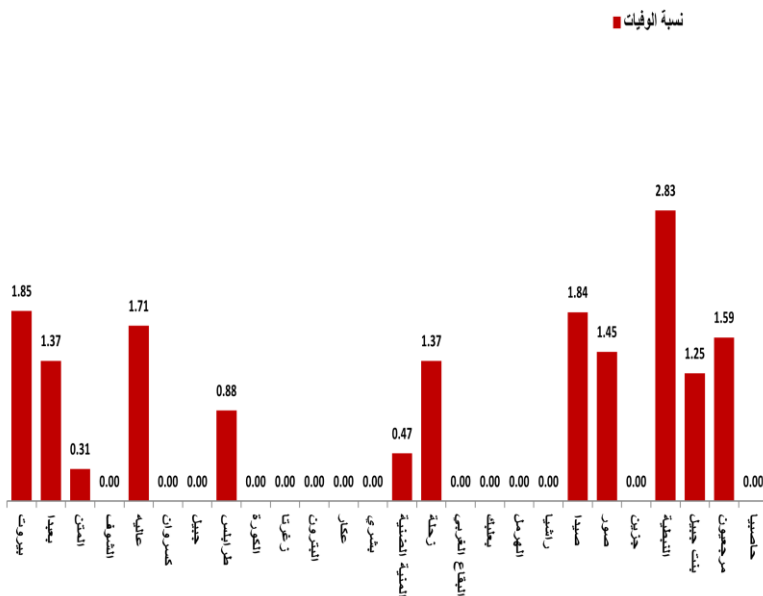
توزع حالات الوفاة



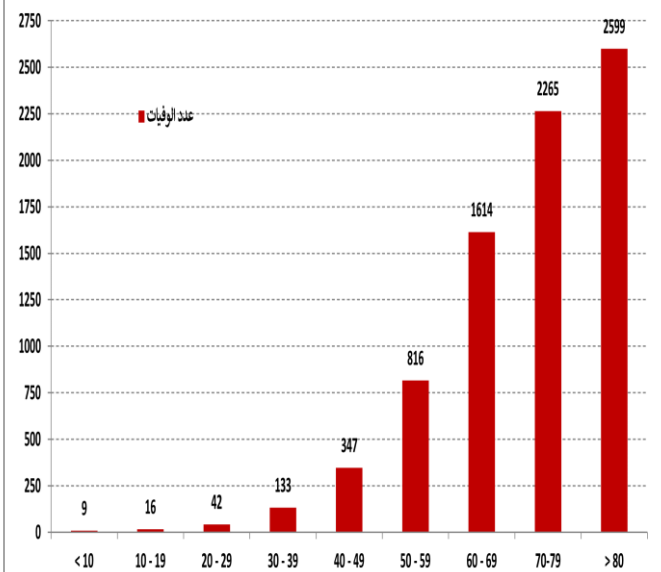
توزع حالات الوفاة حسب المستشفيات ومنطقة السكن

| # | المستشفى | السكن | الجنس | العمر | وجود امراض مزمنة |
|---|----------------|--------|-------|-------|------------------|
| 1 | المنلا | المنية | أنثى | 54 | كلا |
| 2 | طرابلس الحكومي | طرابلس | ذكر | 65 | نعم |

نسبة الوفيات خلال الـ 14 يوم المنصرمة حسب الأفضية



توزع حالات الوفاة حسب الفئة العمرية

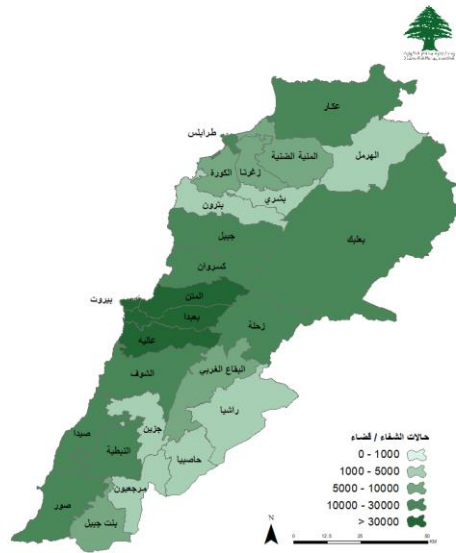


المرجع: المعلومات الصادرة عن وزارة الصحة العامة

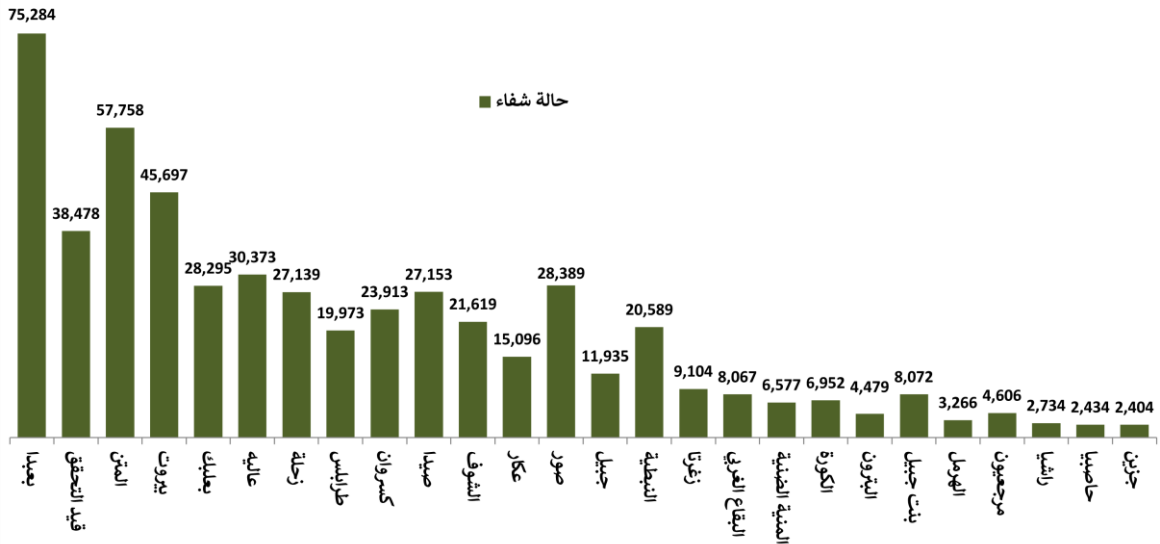
يمكن الاطلاع على التقرير وكافة التعاميم الرسمية الصادرة على الرابط: <http://drm.pcm.gov.lb>

أو عبر وسائل التواصل الاجتماعي @DRM_Lebanon

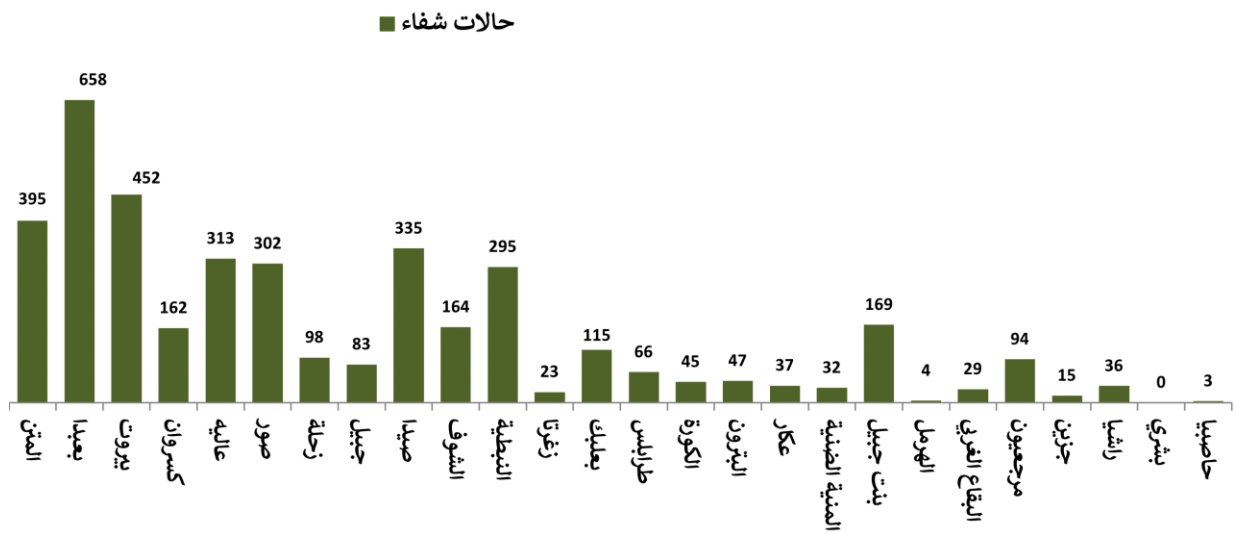
توزع حالات الشفاء



توزع حالات الشفاء التراكمية حسب الأفضية



عدد حالات الشفاء خلال الـ 14 يوم المنصرمة حسب الأفضية



المراجع: المعلومات الصادرة عن وزارة الصحة العامة

يمكن الاطلاع على التقرير وكافة التعاميم الرسمية الصادرة على الرابط: <http://dm.pcm.gov.lb>

أو عبر وسائل التواصل الاجتماعي @DRM_Lebanon

المنصة الإلكترونية لتسجيل أخذ اللقاح المضاد لفيروس كورونا



لائحة المستشفيات والمراكز المعتمدة إعطاء لقاح أسترازينيكا

| رقم الهاتف | العنوان | المحافظة | إسم المستشفى | رقم الهاتف | العنوان | المحافظة | إسم المستشفى |
|------------|------------------|-----------|---|------------|--------------|----------|---------------------------------|
| 01-830000 | الجناح | بيروت | مستشفى رفيق الحريري الحكومي | 08-544022 | شطورة | البقاع | مستشفى شطورة |
| 01-544000 | طريق المطار | بيروت | مستشفى بيم | 08-651738 | مشغرة | البقاع | مستشفى مشغرة الحكومي |
| 01-858333 | طريق المطار | بيروت | مستشفى الساحل | 08-305500 | مقة | البقاع | الهيئة الصحية |
| 01-511488 | سن القبل - المتن | جبل لبنان | المستشفى اللبناني الكندي | 08-372682 | بعلبك | البقاع | مستشفى الزنان |
| 05-453500 | بعيدا | جبل لبنان | مستشفى القلب الأيسر | 08-916930 | الكرك - زحلة | البقاع | الجامعة اللبنانية - مجمع زحلة |
| 04-712111 | بصالحيم - المتن | جبل لبنان | مستشفى مركز الشرق الأوسط الصحي الجامعي | 08-200795 | الهرمل | البقاع | مستشفى العاصي |
| 05-957000 | الحازمية | جبل لبنان | مستشفى جبل لبنان | 08-201151 | الهرمل | البقاع | مستشفى البتول |
| 01-682666 | المنصورية | جبل لبنان | مستشفى بلقر | 08-543150 | تعلبايا | البقاع | مستشفى تعلبايا |
| 05-360555 | قرايل | جبل لبنان | مستشفى الجبل | 07-343700 | العراصة | الجنوب | مستشفى حورام |
| 05-463584 | الحدث | جبل لبنان | الجامعة اللبنانية - مجمع الحدث | 07-721021 | صيدا | الجنوب | مستشفى حمود |
| 01-686359 | الغار | جبل لبنان | الجامعة اللبنانية - مجمع الغار | 07-750190 | صيدا | الجنوب | الجامعة اللبنانية - مجمع صيدا |
| 09-857300 | جوتية - كورحباب | جبل لبنان | مركز كديون الطبي | 07-443200 | الصرقند | الجنوب | مستشفى علام الدين |
| 05-509001 | عين وزين - الشوف | جبل لبنان | مستشفى عين وزين | 06-930981 | الكورة | الشمال | مستشفى الكورة |
| 07-971722 | سبلين | جبل لبنان | مستشفى سبلين الحكومي | 06-431400 | طرابلس | الشمال | مستشفى النوني |
| 04-712111 | بصالحيم - المتن | جبل لبنان | مستشفى مركز الشرق الأوسط الصحي الجامعي | 06-210179 | طرابلس | الشمال | المستشفى الإسلامي |
| 05-554264 | عاليه | جبل لبنان | مستشفى الامان | 06-382554 | طرابلس | الشمال | الجامعة اللبنانية - مجمع الشمال |
| 05-453500 | بعيدا | جبل لبنان | مستشفى قلب يسوع | 06-660575 | زغرتا | الشمال | مستشفى سيدة زغرتا |
| 05-488799 | حي السلم | جبل لبنان | مركز الرضا | 07-866102 | موس الجبل | التبطينة | مستشفى موس الجبل الحكومي |
| 01-469115 | برج البراجنة | جبل لبنان | الهيئة الصحية الإسلامية - مركز برج البراجنة | 07-831033 | مرجعيون | التبطينة | مستشفى مرجعيون الحكومي |
| 06-555230 | حلا | عكار | مركز الويفد الاستشفائي التعليمي | 07-760151 | التبطينة | التبطينة | مركز الجنوب الطبي |

عبر الموقع: <https://covax.moph.gov.lb> أو عبر الخط الساخن: 1214

استمارة التسجيل لأخذ اللقاح المضاد لفيروس كورونا (كوفيد-19) Covid-19 Vaccine pre-registration form

الجمهورية اللبنانية
وزارة الصحة
العامة



IMPACT

الرجاء تحديد الفئة التي تنتمي إليها من بين الفئات المدرجة في القائمة أدناه

Please select to which category you belong among the ones listed below

فئات أخرى

Other

←

عامل في القطاع الصحي

Healthcare worker

←

بيانات واستمارة المستشفيات

Hospital information and feedback

←

المرجع: المعلومات الصادرة عن وزارة الصحة العامة

الحملة الوطنية للتوعية للتسجيل على منصة اللقاح المضاد لفيروس كورونا

إذا كان عمرك ٥٠ عامًا وما فوق (مواليد ١٩٧١ وما دون)
ولم تتلق اللقاح من قبل يمكنك المشاركة في

ماراثون فايزر الإلكتروني

**الجمعة والسبت
25-26 حزيران**
من خلال

**Grab
a job.com**

الشروط:
• أن تكون مسجلاً على منصة COVAX.
• التسجيل لأخذ موعد من خلال:
[grabajob.com](https://covax.moph.gov.lb) حيث ستلقى رسالة نصية
تحدد لك الوقت واسم مركز التلقيح.

إن بياناتكم الشخصية المسجلة على المنصة محفوظة بشكل آمن
ولن نستخدمها إلا لتطبيق عملية التلقيح

الجمهورية اللبنانية
وزارة الصحة العامة

الحياة ما بتأجل

#حلنا_نتسجل

بلدية

للحصول على اللقاح المضاد لكوفيد-19

تسجلوا على منصة وزارة الصحة العامة
<https://covax.moph.gov.lb>

أو اتصلوا
بالخط الساخن للقاحات
1214

أو اتصلوا
بالخط الخاص للتسجيل
01832700

إن اللقاح المضاد لكوفيد-19 آمن وفعال ومجاني عن طريق
وزارة الصحة العامة لجميع المقيمين على الأراضي اللبنانية.

الجمهورية اللبنانية
وزارة الصحة العامة

الجمهورية اللبنانية
وزارة الإعلام

الجمهورية اللبنانية
مجلس الصحة العامة

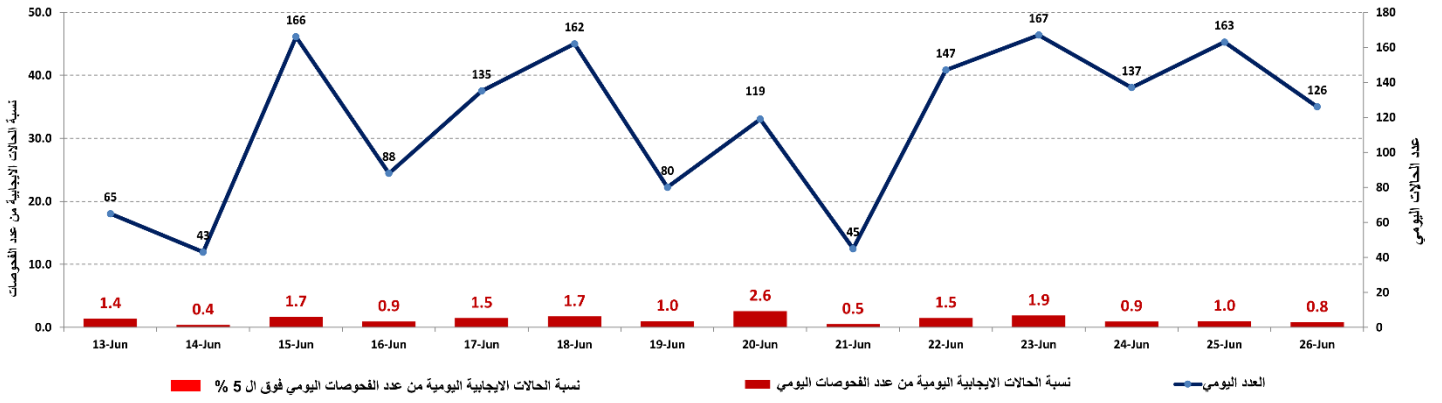
الجمهورية اللبنانية
مجلس نواب

المرجع: المعلومات الصادرة عن وزارة الصحة العامة

يمكن الاطلاع على التقرير وكافة التعاميم الرسمية الصادرة على الرابط: <http://drm.pcm.gov.lb>

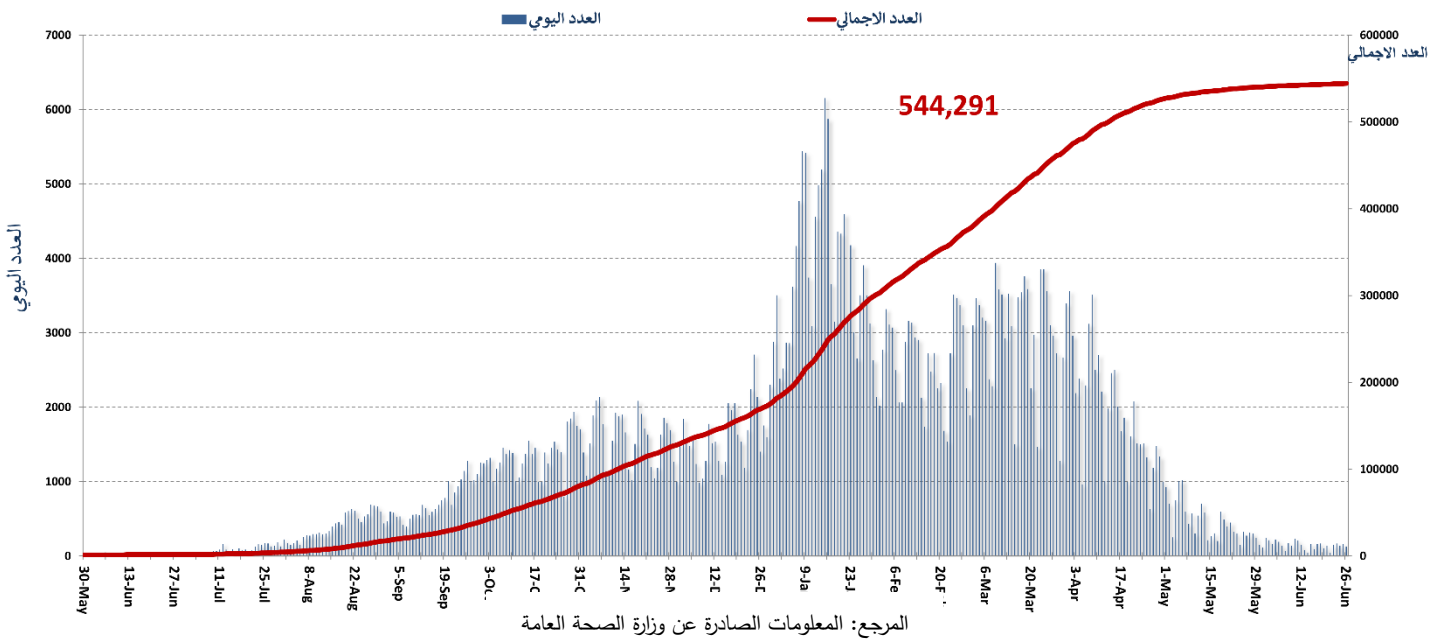
أو عبر وسائل التواصل الاجتماعي @DRM_Lebanon

نسبة الحالات الإيجابية من عدد الفحوصات اليومية خلال الـ 14 يوم الماضية



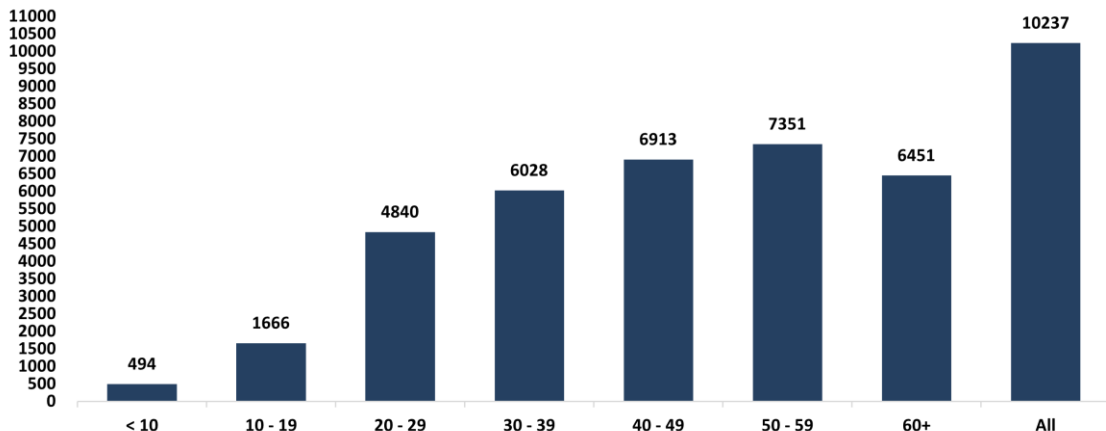
المراجع: المعلومات الصادرة عن وزارة الصحة العامة

المنحنى الوبائي حسب عدد الحالات اليومية



المراجع: المعلومات الصادرة عن وزارة الصحة العامة

توزع الحالات حسب الفئة العمرية



المراجع: المعلومات الصادرة عن وزارة الصحة العامة

وزارة الصحة العامة

- نفذت وزارة الصحة العامة على مدى يومي الجمعة والسبت ماراتون فايزر في مختلف المناطق اللبنانية لمواليد عام 1971 وما دون في المراكز المعتمدة من الوزارة، علماً بأن الوزارة وبهدف تسريع عملية التفقيح وتفايداً للزحام في المراكز، قامت بتخصيص موقع الكتروني للمواطنين لحجز موعد مسبق.

| الصليب الأحمر اللبناني | | | | |
|---------------------------------------|---------------------------------|--|---|--------------------------------------|
| عدد المستفيدين من المنصات الإلكترونية | عدد المستفيدين من حلقات التوعية | عدد الأشخاص الذين تم نقلهم إلى مراكز التفقيح | عدد فحوصات PCR التي تم نقلها إلى المستشفيات | الحالات التي تم نقلها إلى المستشفيات |
| 6,296 (مستفيدان جديان) | 147,978 | 2,862 | 96,747 (53 فحصاً جديداً) | 29,412 (17 حالو جديدة) |

الأجهزة الأمنية والعسكرية

| الجهة | الإجراءات التي تم التبليغ عنها خلال الـ 24 ساعة المنصرمة | | | | | | | | | | | | | | |
|------------------------------------|--|----------------------------|--|-------|-------|-----------|-------|--------|-------|--------|-------|--------|-------|---------|--------|
| الجيش | <ul style="list-style-type: none"> - توزيع مساعدات اجتماعية (400 ألف ليرة لبنانية) ومساعدات غذائية في كافة المناطق اللبنانية عبر مكتب التعاون العسكري المدني. - مؤازرة الأجهزة الأمنية في تطبيق القرارات الصادرة عن مجلس الوزراء. - الإفادة عن إجراء /142/ فحص PCR لعناصر من الجيش، حيث تبين /3/ حالات إيجابية: /2/ خدمة فعلية، /1/ مدني. | | | | | | | | | | | | | | |
| المديرية العامة لقوى الأمن الداخلي | <ul style="list-style-type: none"> - تسطير 51,363 محضراً مكتوباً بحق المخالفين لقرارات التبعية العامة منذ 2021/1/14. - توزّع مجموع المحاضر التي تم تسطيرها بحق المخالفين لقرارات التبعية العامة منذ 2021/3/8 حسب المناطق على النحو التالي: <table border="1"> <thead> <tr> <th colspan="2">مجموع المحاضر منذ 2020/3/8</th> </tr> </thead> <tbody> <tr> <td>بيروت</td> <td>54294</td> </tr> <tr> <td>جبل لبنان</td> <td>68405</td> </tr> <tr> <td>البقاع</td> <td>27728</td> </tr> <tr> <td>الشمال</td> <td>21177</td> </tr> <tr> <td>الجنوب</td> <td>21213</td> </tr> <tr> <td>المجموع</td> <td>192817</td> </tr> </tbody> </table> | مجموع المحاضر منذ 2020/3/8 | | بيروت | 54294 | جبل لبنان | 68405 | البقاع | 27728 | الشمال | 21177 | الجنوب | 21213 | المجموع | 192817 |
| مجموع المحاضر منذ 2020/3/8 | | | | | | | | | | | | | | | |
| بيروت | 54294 | | | | | | | | | | | | | | |
| جبل لبنان | 68405 | | | | | | | | | | | | | | |
| البقاع | 27728 | | | | | | | | | | | | | | |
| الشمال | 21177 | | | | | | | | | | | | | | |
| الجنوب | 21213 | | | | | | | | | | | | | | |
| المجموع | 192817 | | | | | | | | | | | | | | |
| المديرية العامة للأمن العام | <ul style="list-style-type: none"> - الإفادة عن عدد الحالات الإيجابية الجديدة في مختلف المحافظات والحالات في الحجر المنزلي. - متابعة الإجراءات المعتمدة على الحدود الجوية والبرية والبحرية بالتعاون مع فرق وزارة الصحة العامة. | | | | | | | | | | | | | | |
| المديرية العامة لأمن الدولة | <ul style="list-style-type: none"> - الإفادة عن عدد الحالات الإيجابية الجديدة في مختلف المحافظات. - الإفادة عن حملات التطعيم التي يتم تنفيذها في مختلف المناطق اللبنانية عبر وزارة الصحة العامة. | | | | | | | | | | | | | | |

وزارة الأشغال العامة والنقل

مطار رفيق الحريري الدولي (خلال الـ 24 ساعة الماضية)

| الرحلات القادمة | | الرحلات المغادرة | |
|-----------------|-------|------------------|------|
| عدد الرحلات | 71 | عدد الرحلات | 71 |
| عدد الوافدين | 10291 | عدد المغادرين | 5302 |

المرفأ (خلال الـ 24 ساعة الماضية)

| المرفأ | السفن القادمة | | السفن المغادرة | |
|---------|---------------|------------|----------------|--------|
| | العدد | القادمة من | العدد | الوجهة |
| بيروت | 1 | ليماسول | | |
| | 1 | دمياط | | |
| | 1 | اليونان | | |
| طرابلس | 1 | أبو قير | | |
| المجموع | 4 | | | |

قرارات / إجراءات عامة

- صدر عن المديرية العامة للطيران المدني البيان التالي: التزاماً بالقرارات والتوصيات المتعلقة بالحد من انتشار وباء كورونا، يمنع منعاً باتاً دخول الأشخاص المستقبليين للركاب القادمين إلى قاعة وصول مطار رفيق الحريري الدولي- بيروت، وكذلك يمنع توديع الركاب المغادرين داخل قاعة المغادرة، ويقتصر دخول قاعتي الوصول والمغادرة على الركاب والأجهزة الرسمية وموظفي الشركات العاملة في المطار، على أن يبدأ العمل بهذا التدبير ابتداء من يوم الإثنين الواقع في 28/ 6/ 2021.
- صدر عن اجتماع لجنة متابعة التدابير والإجراءات الوقائية لفيروس كورونا الذي عقد بتاريخ 2021/6/23 التوصيات التالية:
 1. الإبقاء على نفس الإجراءات المعتمدة للوافدين الى مطار بيروت الدولي على أن يشكل فريق عمل من اللجنة يضم كل من: الدكتورة بترا خوري – الدكتور محمود زلزلي – العميد محمد الشيخ – الأستاذ فادي الحسن والسيد نبيل رزق الله لتقييم الإجراءات المتبعة في المطار بما خص فحوصات الـ PCR ومكان اجرائها وامكانية تطويرها.
 2. وزارة الأشغال العامة والنقل – المديرية العامة للطيران المدني بالتنسيق مع وزارة الصحة العامة مراجعة الحالات الإيجابية الوافدة الى لبنان من مطارات البلدان التالية: أثيوبيا – العراق – مصر – فرنسا – تركيا والإمارات العربية المتحدة لدراسة مصدر هذه الحالات وإمكانية اضافة الوافدين منها الى تعميم المديرية العامة للطيران المدني رقم 2/19 المتعلق بإلزام الركاب الراغبين بالقدوم الى لبنان من بعض البلدان بأن يكون لديهم حجز فندقي وعلى نفقتهم الخاصة لمدة 4 ليالي – 5 أيام لتنفيذ الحجر باستثناء الذين تلقوا جرعة واحدة على الأقل من اللقاح.
 3. الجامعة اللبنانية العمل على ضم المختبر التابع لها المعني بإجراء فحوصات الـ PCR ضمن برنامج تقييم الجودة المعتمد من قبل منظمة الصحة العالمية.
 4. وزارة السياحة وضع الآلية المناسبة لإعادة فتح الملاهي الليلية مع التقيد بكافة التدابير والإجراءات الوقائية بالتنسيق مع السيد نبيل رزق الله عضو لجنة متابعة التدابير والإجراءات الوقائية لفيروس كورونا.
 5. وزارتي السياحة والداخلية والبلديات تعديل توقيت اغلاق المطاعم ليصبح حتى الساعة 1.30 بعد منتصف الليل.
- أعلنت شركة طيران الشرق الأوسط -الخطوط الجوية اللبنانية انه إضافة الى كل من فرنسا، قبرص، ألمانيا، الدانمارك واليونان، فقد سمحت كل من بلجيكا وهولندا للبنانيين من حملة تأشيرة Visa Type C بدخول أراضيها، وأن شرط الدخول الإلزامي إلى كل من بلجيكا وهولندا هو فقط تعبئة الاستمارة الخاصة بالركاب عبر موقع الشركة وأنه ليس هناك أية إجراءات أخرى مطلوبة مثل نتيجة فحص PCR أو شهادة تلقى رسمية.

عند الشعور بأية عوارض، الاتصال مباشرة على الرقم الساخن لوزارة الصحة العامة: 1214 أو 01/594459

حافظوا على مسافة أمنة
1.5 متر على الأقل

الوقاية
التباعد الجسدي

البسوا الكمامات خارج المنزل
تجنبوا لمس الوجه
غطوا الفم والأنف بالكوع المثلني عند السعال أو العطس

خلينا ملتزمين حتى ينذكر ما ينعاد

المختبرات التي لم تلتزم بالإجراءات المعتمدة من قبل وزارة الصحة العامة خلال الـ 24 ساعة المنصرمة

| المختبرات التي لم تحدد مكان القضاء | |
|---|-----------------------------|
| عدد الحالات الإيجابية دون تحديد مكان القضاء | المختبرات / المستشفيات |
| 3 | مستشفى إهدن الحكومي |
| 1 | مستشفى رفيق الحريري الجامعي |
| المختبرات التي لم تحدد مكان السكن | |
| عدد الحالات الإيجابية دون تحديد مكان السكن | المختبرات / المستشفيات |
| 3 | مختبرات MDTC |
| 3 | مستشفى إهدن الحكومي |
| 2 | مستشفى فؤاد خوري |
| 2 | مركز الأطباء |
| 1 | مستشفى رفيق الحريري الجامعي |
| 1 | مستشفى سان جوزيف الأنثرفية |
| 1 | مستشفى عين وزين |
| 1 | مستشفى حمود |

المرجع: المعلومات الصادرة عن وزارة الصحة العامة

المختبرات الحكومية المؤهلة لإجراء التشخيص المخبري لفيروس كورونا بطريقة الـ RT-PCR

| الموقع | المختبر |
|----------|---|
| بيروت | مستشفى رفيق الحريري الجامعي RHUH |
| حلبا | مستشفى حلبا الحكومي Halba Governmental Hospital |
| المنية | مستشفى المنية الحكومي Minieh Governmental Hospital |
| طرابلس | مستشفى طرابلس الحكومي Tripoli Governmental Hospital |
| البترون | مستشفى البترون الحكومي Batroun Governmental Hospital |
| كسروان | مستشفى فتوح كسروان الحكومي (البوار) Ftouh Keserwan Gov. Hospital |
| سيلين | مستشفى سيلين الحكومي Seblin Governmental Hospital |
| صيدا | مستشفى صيدا الحكومي Saida Governmental Hospital |
| النيطية | مستشفى نبيه بزي الحكومي الجامعي Nabih Berri Gov. Hospital |
| تبنين | مستشفى تبنين الحكومي Tebnine Governmental Hospital |
| بنت جبيل | مستشفى بنت جبيل الحكومي Bent Jbeil Governmental Hospital |
| بعلبك | مستشفى بعلبك الحكومي Baalbeck Governmental Hospital |
| الهرمل | مستشفى الهرمل الحكومي Hermel Governmental Hospital |
| زحلة | مستشفى الرئيس الياس الهراوي الحكومي Prés. Elias Hrawi Gov. Hospital |
| بعيدا | مستشفى بعيدا الحكومي الجامعي Baabda University Gov. Hospital |
| مرجعيون | مستشفى مرجعيون الحكومي Marjeyoun Governmental Hospital |

المختبرات الخاصة المؤهلة لإجراء التشخيص المخبري لفيروس كورونا بطريقة الـ RT-PCR

| الموقع | المختبر |
|--------------|---|
| بيروت | مستشفى الجامعة الأميركية AUBMC |
| بيروت | مستشفى أوتيل ديو الجامعي Hotel-Dieu de France (HDF) |
| بيروت | مختبرات رودولف ميريو (الجامعة اليسوعية - المتحف) Laboratoire Rodolphe Mérieux (Université Saint-Joseph) |
| بيروت | مستشفى القديس جاورجيوس الجامعي Saint-George Hospital - UMC |
| بيروت | مستشفى المقاصد Makassed General Hospital |
| بيروت | مستشفى رزق الجامعي LAU Medical Center - Rizk Hospital |
| بيروت | مستشفى اللبناني الجعيتاوي الجامعي Hôpital Libanais Geitawi - CHU |
| بيروت | مستشفى الوردية Hôpital Notre-Dame du Rosaire |
| بيروت | مركز كليمنصو الطبي Clemenceau Medical Center (CMC) |
| بيروت | مختبر مركز الأطباء Doctor's Center |
| بيروت | مختبر فونتانا (الحمرا) Fontana Laboratories |
| بيروت | مختبر الأمن العام (العدلية) General Security Lab |
| بيروت | مختبر سيما CEMA |
| بيروت | مختبرات جبر و غزة Laboratoire Jabre-Ghorra |
| بيروت | مختبر السان مارك Saint Marc Medical & Diagnostic Center |
| بيروت | مختبر PHD |
| بيروت | مختبر مركز مار يوسف الطبي - الأشرفية - Saint Joseph Medical Center - Ashrafieh |
| قرن الشباك | مختبر باي لاب Bey Lab – Furn El Chebbak |
| الغبيري | المختبرات الحديثة Laboratoire Moderne (Modern Lab- Berjaoui) |
| الغبيري | مستشفى الساحل Sahel General Hospital (SGH) |
| الغبيري | مستشفى الزهراء الجامعي Al Zahraa Hospital – UMC |
| برج البراجنة | مستشفى الرسول الأعظم Al Rassoul Al Aazam Hospital |
| حارة حريك | مستشفى بهمن Bahman Hospital |
| حارة حريك | مختبر ناتيونال دياغنوستك سرفيس كومباني National Diagnostic Services Company (NDSC) |

المرجع: المعلومات الصادرة عن وزارة الصحة العامة

يمكن الاطلاع على التقرير وكافة التعاميم الرسمية الصادرة على الرابط: <http://dm.pcm.gov.lb>

أو عبر وسائل التواصل الاجتماعي @DRM_Lebanon

| | |
|---|-----------|
| مختبر مركز دار الحوراء | حارة حريك |
| Medical Diagnostic Center مختبر الدكتور محمود عثمان -مركز التحاليل الطبية | المرجعة |
| American Diagnostic Center (ADC) مختبر أميريكين دياغنوستك سنتر | الجناح |
| Mount Lebanon Hospital مستشفى جبل لبنان | بعيدا |
| Hôpital Saint-Georges – Hadath مستشفى السان جورج الحدث | بعيدا |
| Al Hadi Laboratory مختبر الهادي | بعيدا |
| INOVIE-Liban مختبر | بعيدا |
| Molecular Biology and Cancer مختبر علم الأحياء الجزيئية في الجامعة اللبنانية | الحدث |
| Immunology Laboratory in Lebanese University مختبر سان ميشال للتحاليل الطبية | ضبية |
| Saint-Michel Lab مستشفى قلب يسوع | الحازمية |
| Hôpital du Sacré- Coeur مختبر كلينيجان | الحازمية |
| Clinigene مستشفى سرحال | المتن |
| Hôpital Dr.Samir Serhal مختبر ترانسيميديكال فور ليف | المتن |
| Transmedical for Life مستشفى مار يوسف - الدورة | المتن |
| Hôpital St. Joseph – Dora مستشفى مركز بحثس الطبي- ضهر الصوان | المتن |
| Centre Hospitalier de Bhannes مستشفى هارون | الزلقا |
| Haroun Hospital مستشفى أبو جودة | الزلقا |
| Hôpital Abou Jawdeh مستشفى بلفو | المنصورية |
| Bellevue Medical Center (BMC) مختبر مركز الشرق الأوسط الصحي | بصاليم |
| Middle East Institute of Health (MEIH) مستشفى هيكل | الكورة |
| Hôpital Albert Haykal مختبر جامعة البلمند | الكورة |
| University of Balamand مركز الشمال الإستشفائي | زغرنا |
| Centre Hospitalier du Nord (CHN) سيدة زغرنا المركز الجامعي الطبي | زغرنا |
| Saydet Zghorta University Medical Center | زغرنا |
| Family Medical Center- Zgharta المركز العائلي الطبي | زغرنا |
| مستشفى دار السلام | القييات |
| Mazloum Hospital مستشفى المظلوم | طرابلس |
| Al Mounla Hospital مستشفى المنلا | طرابلس |
| Nini Hospital مستشفى النيني | طرابلس |
| مختبر ميكروبيولوجيا الصحة والبيئة LMSE - المعهد العالي للدكتوراه، الجامعة اللبنانية | طرابلس |
| مختبر المستشفى الإسلامي الخيري - طرابلس | طرابلس |
| Dar El Chifaa Hospital مختبر مستشفى دار الشفاء | طرابلس |
| CHU - Notre-Dame des Secours مستشفى سيدة المعونات الجامعي | جبيل |
| Laboratoires Akiki & Boulos مختبر عقيقي وبولس | جبيل |
| Laboratoire Dr. Chelala مختبرات الدكتور شلالا | غزير |
| Centre Médical Wakim مختبر واكيم | جونية |
| Elite Medical Center - Jeita مختبر إيليت الطبي -جعيتا | جعيتا |
| Ain Wazein Hospital مستشفى عين وزين | الشوف |
| Eva Lab مختبر إيفا لاب | عرمون |
| Hammoud Hospital UMC مستشفى حمود الجامعي | صيدا |
| Al Karim Medical Laboratory (KML) مختبر الكريم | صيدا |
| Labib Medical Center مختبر مركز لبيب الطبي | صيدا |
| Lebanese Diagnostic Center (LDC) مختبر الـ | صور |
| Family Medical Laboratories مختبر العائلة | الغازية |
| Sheikh Ragheb Harb Hospital مستشفى الشيخ راعب حرب | النبطية |
| Laboratoires Sabbah d'Analyses Médicales مختبرات الصباح | النبطية |
| Laboratoires Al Salam مختبر السلام | النبطية |
| Hôpital du Secours Populaire مختبر مستشفى النجدة الشعبية - النبطية | النبطية |
| Jabal Amel Hospital مستشفى جبل عامل | صور |
| Mashrek Diagnostic Center (MDC) مختبر المشرق للتشخيص الطبي | صور |

المرجع: المعلومات الصادرة عن وزارة الصحة العامة

يمكن الاطلاع على التقرير وكافة التعاميم الرسمية الصادرة على الرابط: <http://dm.pcm.gov.lb>

أو عبر وسائل التواصل الاجتماعي @DRM_Lebanon

| | |
|---|--------|
| مختبرات دلتا Delta Laboratories | صور |
| مختبر الدكتور حسن علوية Dr. Hassan Alawiyyeh Laboratory | صور |
| مستشفى دار الحكمة Dar Al Hikmah Hospital | بعلبك |
| مستشفى دار الأمل الجامعي Dar Al Amal University Hospital | بعلبك |
| مختبرات العناية الطبية Medical Care Laboratories – Baalbeck | بعلبك |
| مختبرات العناية الطبية Medical Care Laboratories - Labweh | اللبوة |
| مستشفى تلّ شيحا Tall Chiha Hospital | زحلة |
| مستشفى خوري Khoury Hospital | زحلة |
| مختبر ميديكال كير سنتر Medical Care Center (MCC) | زحلة |
| مستشفى اللبناني الفرنسي Hôpital Libano-Français | زحلة |
| مستشفى الرياق Hôpital El Rayak | الرياق |
| مستشفى شتورة Chtoura Hospital | شتورة |

مختبرات المستشفيات العسكرية

| | |
|---|-------|
| المستشفى العسكري المركزي في بيروت Laboratoire Militaire Central | بيروت |
|---|-------|

المختبرات المؤهلة لأخذ عينات "المسحات الأنفية" بطريقة Drive- thru

| | |
|--|-----------|
| مختبر ميديكال دياغنوستيك تريمانت سنتر (الحمراء) Medical Diagnostic Treatment Center (MDTC) | بيروت |
| مختبر ميد لاب MedLab SAL CIC ALS (الحمراء – الجفینور) | بيروت |
| مختبرات عيتاني Itani Medical Laboratories (المزرعة) | بيروت |
| مختبر ساقية الجزير Sakiyet Al Janzir Laboratories (راس بيروت) | بيروت |
| مختبر ا ب سي ABC Laboratories | بيروت |
| مختبرات معوض الطبية Mouawad Medical Laboratory | الشيح |
| مختبرات الشياح (د. فؤاد ریحان) Rihan Medical Center | الشيح |
| مختبرات المتحدة للرعاية الصحية United Healthcare Laboratory | الشيح |
| مختبر النقاء الطبي Al Naqaa Medical Center | الأوزاعي |
| مختبرات البوليغار Laboratoire le Boulevard | بدارو |
| مركز اليوسف الإستشفائي التعليمي CHU Al - Youssef | حلبا |
| مستشفى الكورة Hôpital El Koura | الكورة |
| مركز كسروان الطنّي Keserwan Medical Center | كسروان |
| مختبر إكسبرت لاب Expert Lab | المنصورية |
| مختبر سانت ايلي Saint-Elie Laboratory | أنطلياس |
| مختبر ب م ب BMP Laboratory | ثوق مصبح |
| مختبر الدكتور إيلي طالب Laboratoire Dr. Elie Taleb | جونية |
| مختبرات الشرق الأوسط للتحاليل الطبية Memer Lab | جونية |
| مختبر Family Clinic | صيدا |
| مختبر فيرست لاب First Lab | العاقبية |
| مختبرات الرياض الطبية Al Riyadh Medical Laboratory | جب جنين |
| مختبر مركز التشخيص الطبي ADC | جب جنين |
| مختبر لايف لاب Life LAB | بعلبك |
| مختبر مركز البقاع الطبي | زحلة |
| مختبرات السان جورج Laboratoires Saint George | زحلة |
| مختبرات العربي الطبية Araabi Medical Laboratories | رياق |
| مختبر مستشفى البقاع | البقاع |

المراجع: المعلومات الصادرة عن وزارة الصحة العامة

يمكن الاطلاع على التقرير وكافة التعاميم الرسمية الصادرة على الرابط: <http://drm.pcm.gov.lb>

أو عبر وسائل التواصل الاجتماعي @DRM_Lebanon