

غرفة العمليات الوطنية لإدارة الكوارث تقرير يومي حول COVID-19

وقت صدور التقرير: 19:30

تقرير رقم: 293

التاريخ: الثلاثاء 5 كانون الثاني 2021

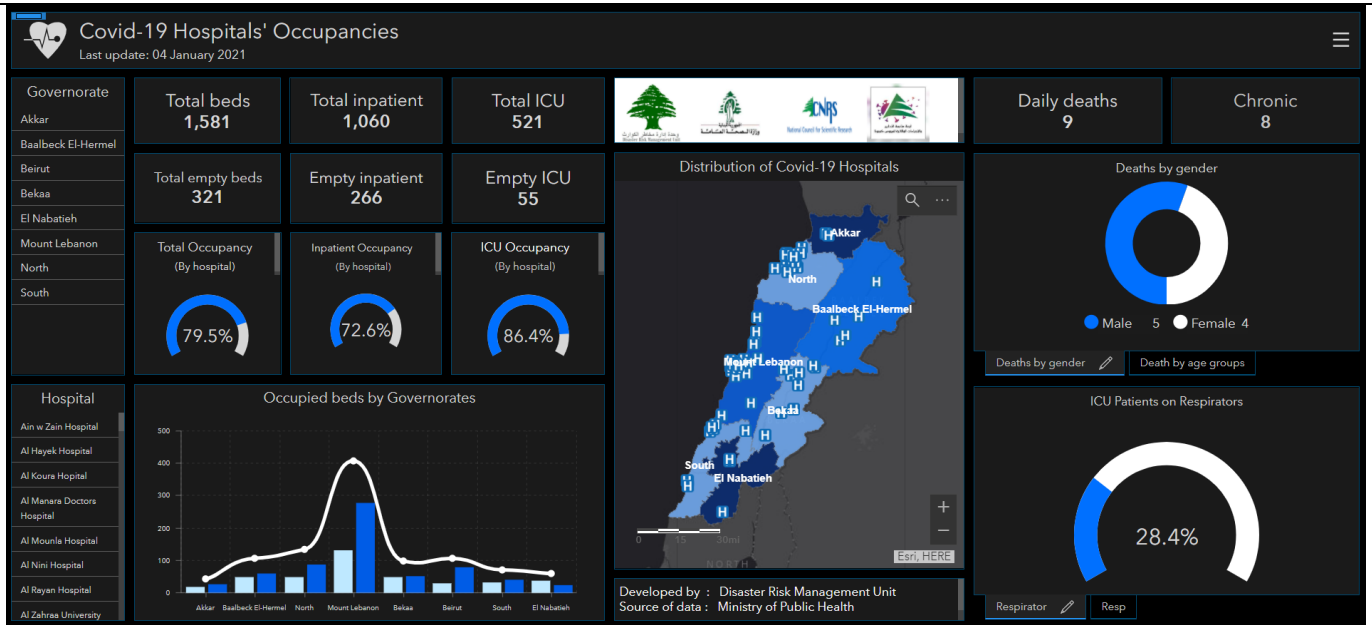
الجديد في التقرير:

قرار صادر عن رئاسة مجلس الوزراء رقم 3/م ص بتاريخ 2021/1/5 متعلق بالإغلاق الكامل للبلاد اعتباراً من صباح يوم الخميس الموافق فيه 2020/1/7 ولغاية صباح يوم الإثنين الموافق فيه 2021/2/1.

135,596 حالة شفاء		1,516 حالة وفاة		195,759 مجموع الإصابات منذ 21 شباط 2020		3,620 حالة جديدة	
1,318 حالات شفاء جديدة		17 حالة وفاة جديدة		3,478 وفدين		192,281 مقيمين	
1,221 حالة استشفاء				58,647 حالة نشطة		2,015 حالة في القطع الصحي	
141 حالة على التنفس الاصطناعي		3 حالات جديدة في العناية المركزة		469 حالة في العناية المركزة		752 حالة استشفاء متوسطة	
57,426 حالة في العزل المنزلي				11 حالة جديدة في القطع الصحي		14,4 % نسبة الفحوصات الإيجابية لكل 100 فحص	
العالم				لبنان			
86,400,846				195,759			
1,866,950				1,516			
2.16 %				0.77 %			
61,258,907				134,377			
العالم				لبنان			
عدد الإجمالي				عدد الوفيات			
عدد حالات الأشقاء				نسبة الوفيات			
2,009,284 فحص كورونا منذ 21 شباط 2020				1,088 فحوصات للمقيمين المطابق والمعايير الحدودية			
				24,743 فحوصات للمقيمين خلال 24 ساعة المنصرمة			

المرجع: المعلومات الصادرة عن وزارة الصحة العامة

عدد الأسرة المتوافرة للمصابين بفيروس كورونا ونسبة الإشغال (خلال الـ 24 ساعة المنصرمة)



للاطلاع يومياً على كافة تفاصيل توزع الأسرة المتوافرة لمرضى كوفيد-19 في مختلف المحافظات حسب المستشفيات:

عبر الكمبيوتر: <https://bit.ly/DRM-HospitalsOccupancy-PC>

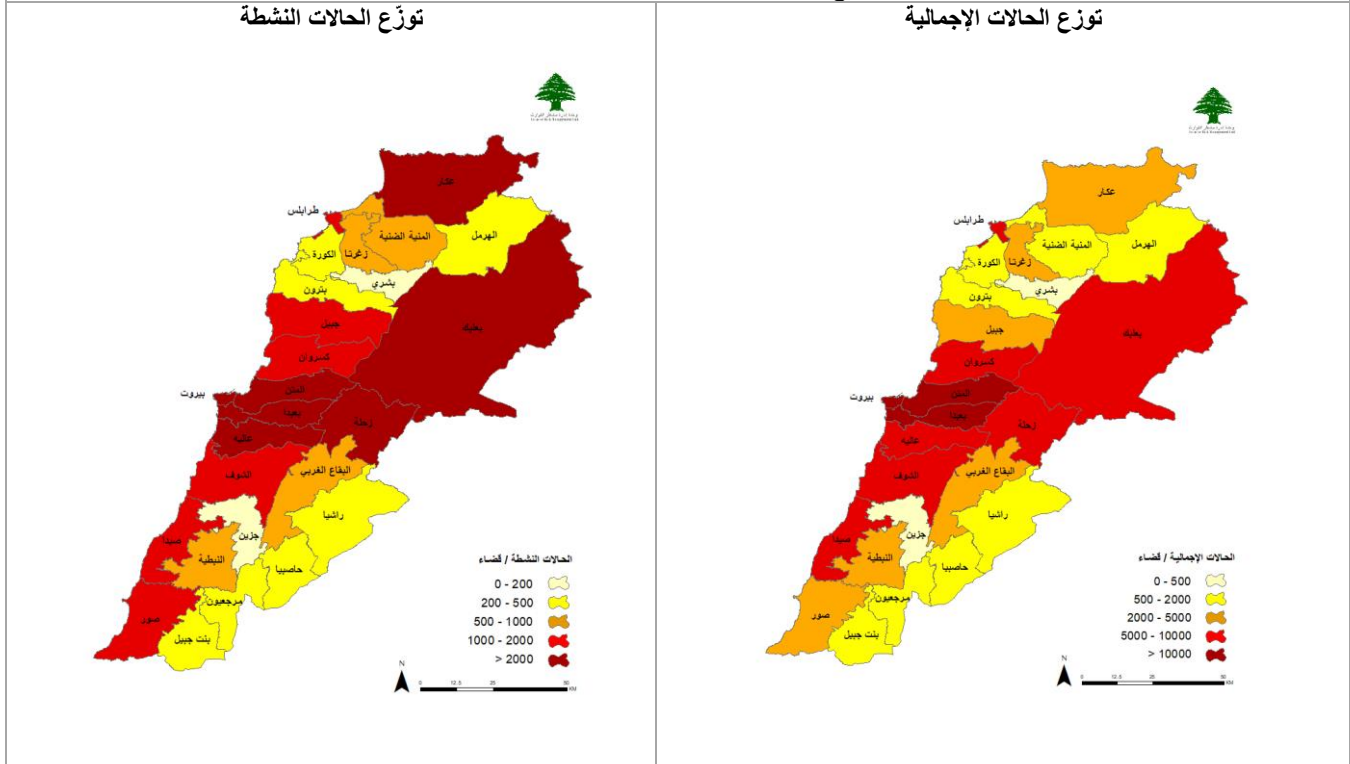
عبر الهاتف: <https://bit.ly/DRM-HospitalsOccupancy-Mobile>

المرجع: المعلومات الصادرة عن وزارة الصحة العامة

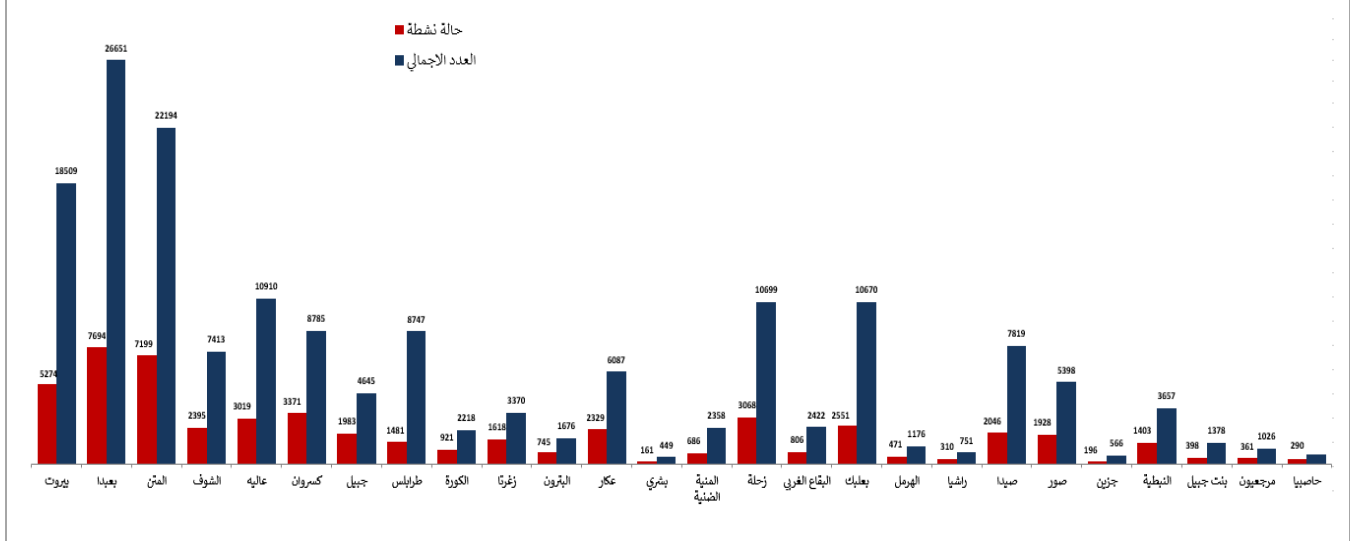
يمكن الاطلاع على التقرير وكافة التعاميم الرسمية الصادرة على الرابط: <http://drm.pcm.gov.lb>

أو عبر وسائل التواصل الاجتماعي @DRM_Lebanon

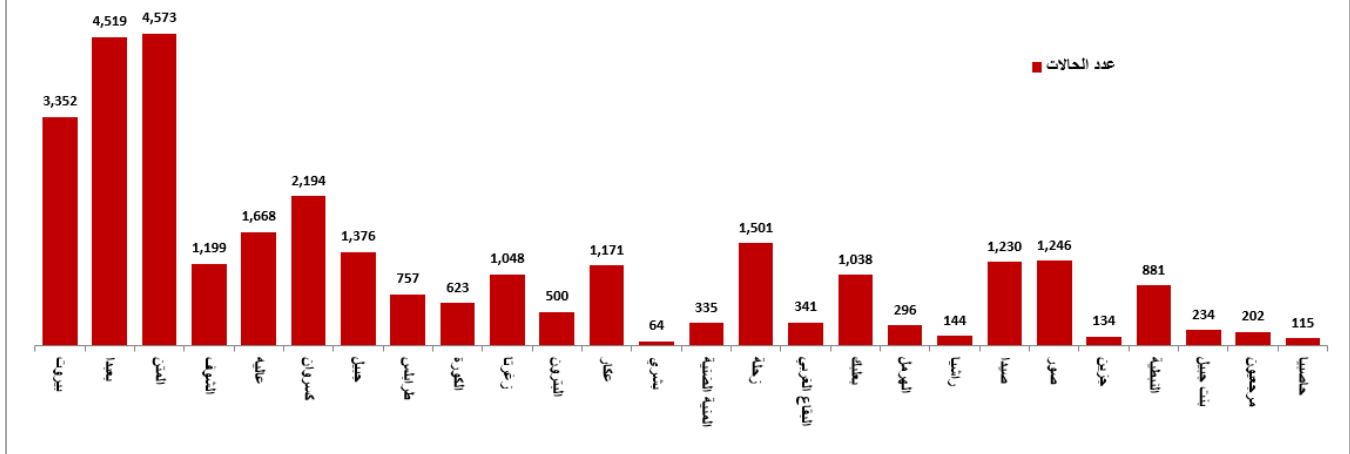
توزع الحالات الإيجابية والحالات النشطة



توزع الحالات التراكمية حسب الأفضية



عدد الحالات الإيجابية خلال الـ 14 يوم الماضية حسب الأفضية



المراجع: المعلومات الصادرة عن وزارة الصحة العامة

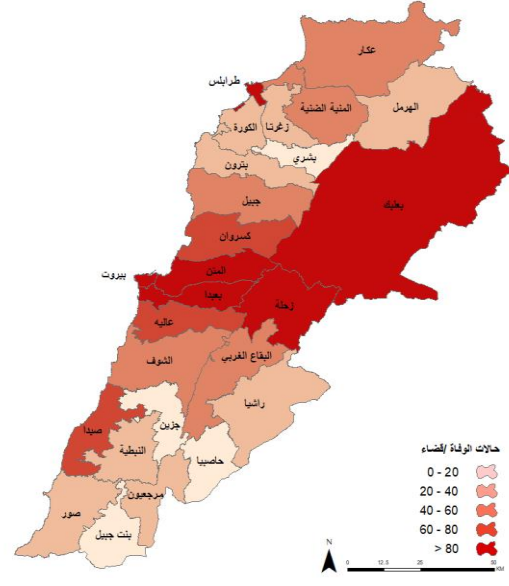
يمكن الاطلاع على التقرير وكافة التعاميم الرسمية الصادرة على الرابط: <http://drm.pcm.gov.lb>

أو عبر وسائل التواصل الاجتماعي @DRM_Lebanon

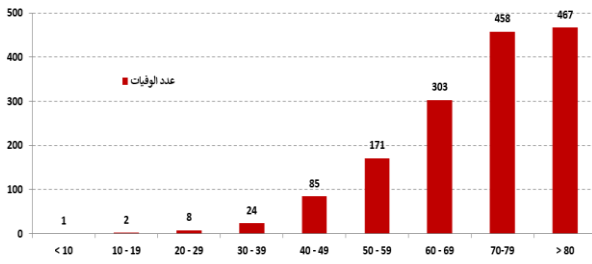
توزع حالات الوفاة

توزع حالات الوفاة حسب المستشفيات ومنطقة السكن

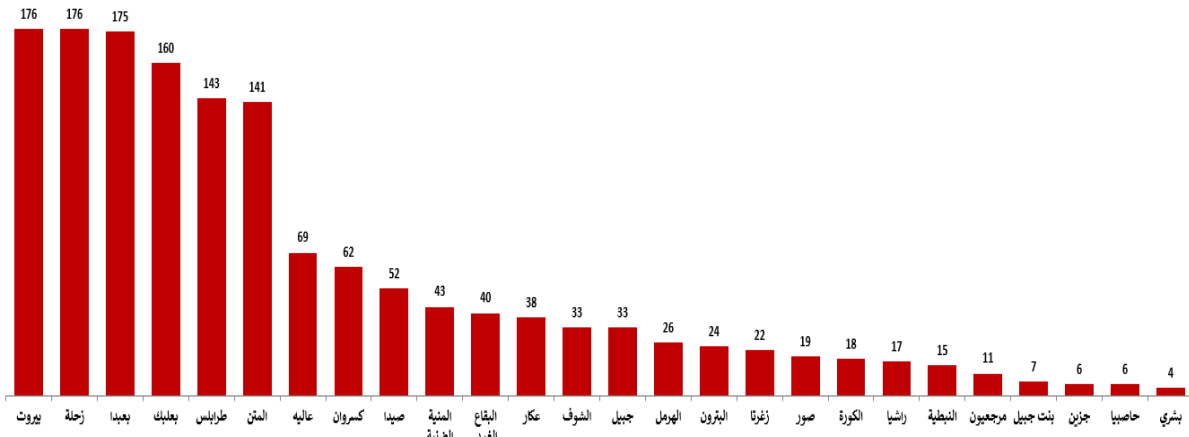
#	المستشفى	السكن (القضاء)	الجنس	العمر (سنة)	وجود امراض مزمنة
1	طرابلس الحكومي	طرابلس	ذكر	57	نعم
2	دار الحكمة	بعلبك	ذكر	75	نعم
3	دار الأمل	بعلبك	ذكر	83	نعم
4	الجعيتاوي	بعيدا	ذكر	65	نعم
5	بري الحكومي	بيروت	انثى	65	نعم
6	بري الحكومي	حاصبيا	ذكر	61	كلا
7	بري الحكومي	صيدا	انثى	65	نعم
8	البقاع	زحلة	انثى	83	نعم
9	اللبناني الفرنسي	بعلبك	ذكر	78	نعم
10	سيده مار يتييم	جبيل	ذكر	71	كلا
11	يهسن	بعيدا	ذكر	63	كلا
12	يهسن	بعيدا	ذكر	44	نعم
13	حدود	صيدا	انثى	74	نعم
14	طرابلس الحكومي	طرابلس	انثى	67	نعم
15	الجعيتاوي	كسروان	ذكر	44	نعم
16	الجعيتاوي	المتن	انثى	85	نعم
17	الجعيتاوي	بيروت	انثى	80	نعم



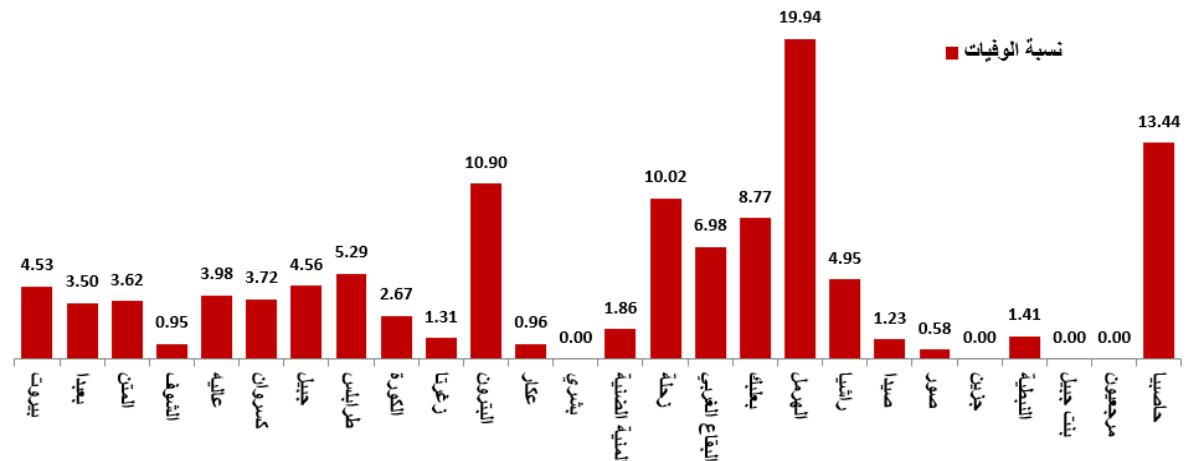
عدد الوفيات حسب الفئة العمرية



توزع حالات الوفاة التراكمية حسب الأفضية



نسبة الوفيات خلال الـ 14 يوم المنصرمة حسب الأفضية

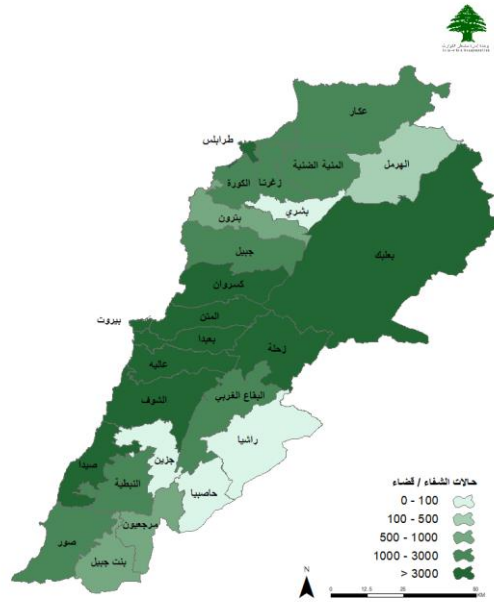


المرجع: المعلومات الصادرة عن وزارة الصحة العامة

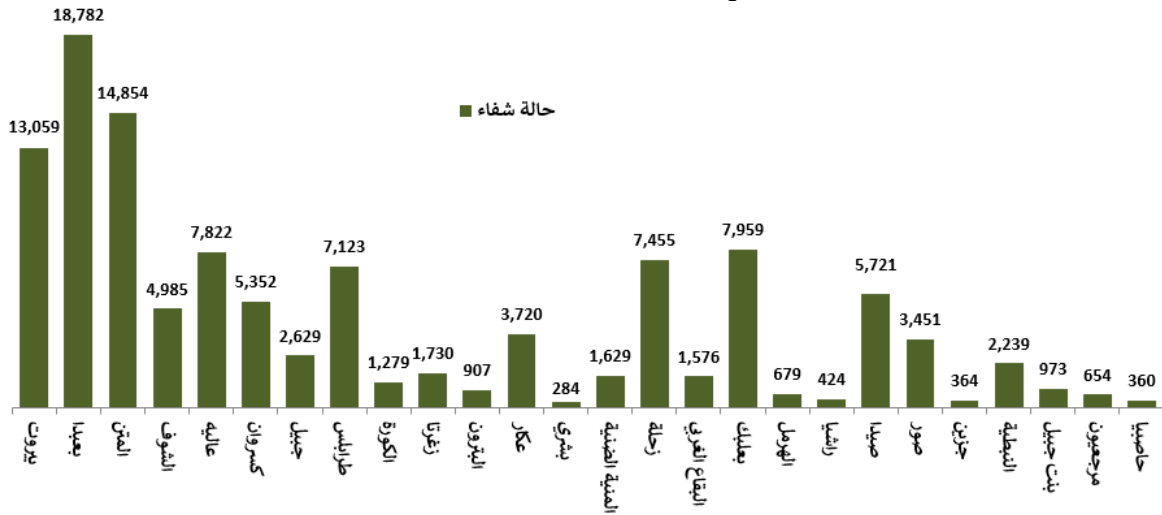
يمكن الاطلاع على التقرير وكافة التعاميم الرسمية الصادرة على الرابط: <http://drm.pcm.gov.lb>

أو عبر وسائل التواصل الاجتماعي @DRM_Lebanon

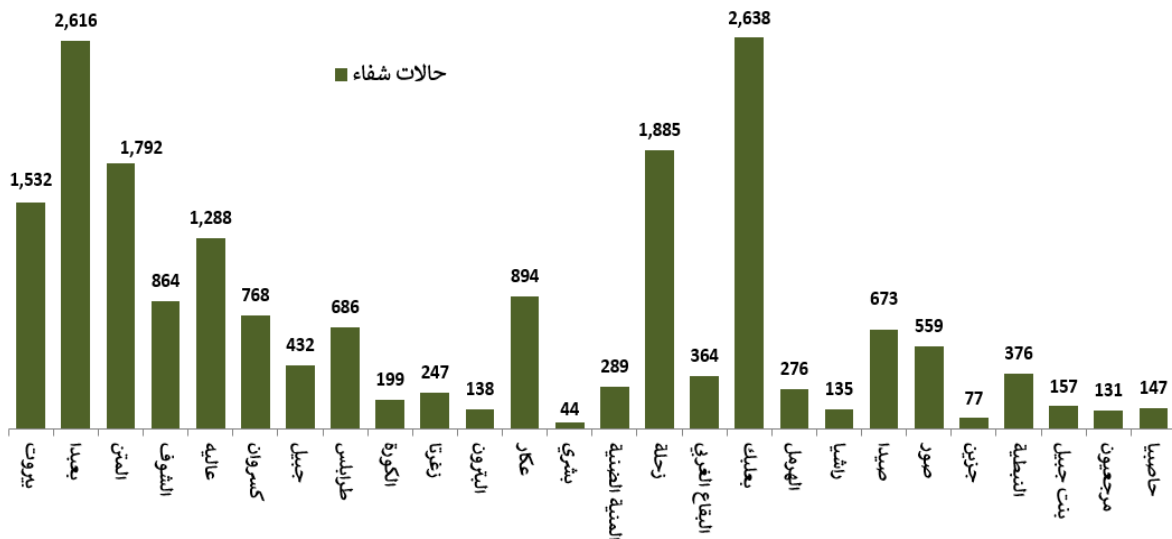
توزع حالات الشفاء



توزع حالات الشفاء التراكمية حسب الأفضية



عدد حالات الشفاء خلال الـ 14 يوم المنصرمة حسب الأفضية

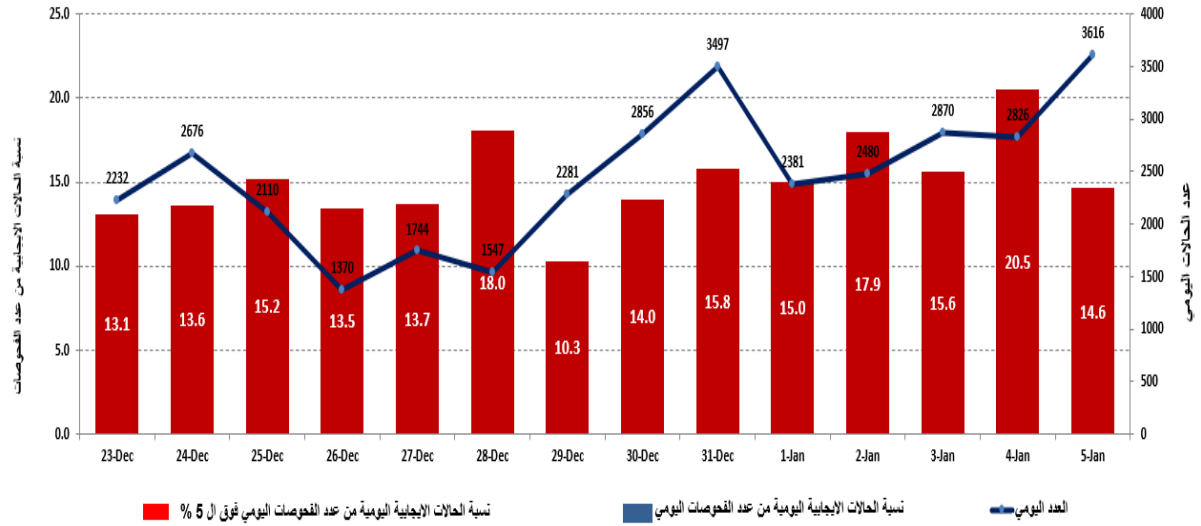


المراجع: المعلومات الصادرة عن وزارة الصحة العامة

يمكن الاطلاع على التقرير وكافة التعاميم الرسمية الصادرة على الرابط: <http://drm.pcm.gov.lb>

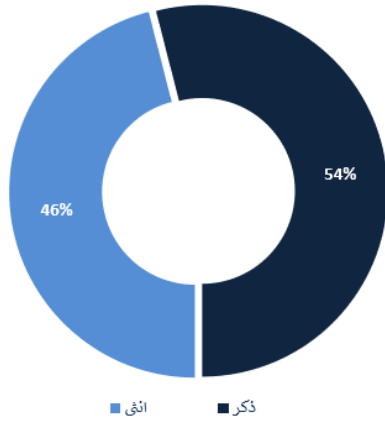
أو عبر وسائل التواصل الاجتماعي @DRM_Lebanon

نسبة الحالات الإيجابية من عدد الفحوصات اليومية خلال الـ 14 يوم الماضية

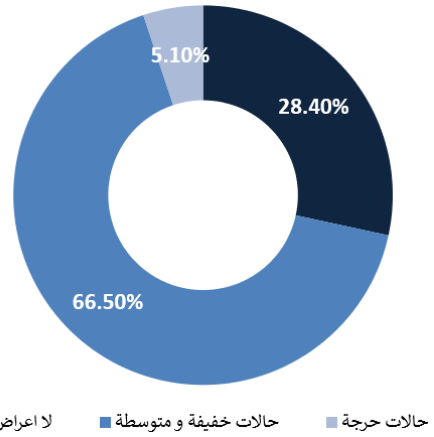


المرجع: المعلومات الصادرة عن وزارة الصحة العامة

توزع الحالات حسب الجنس

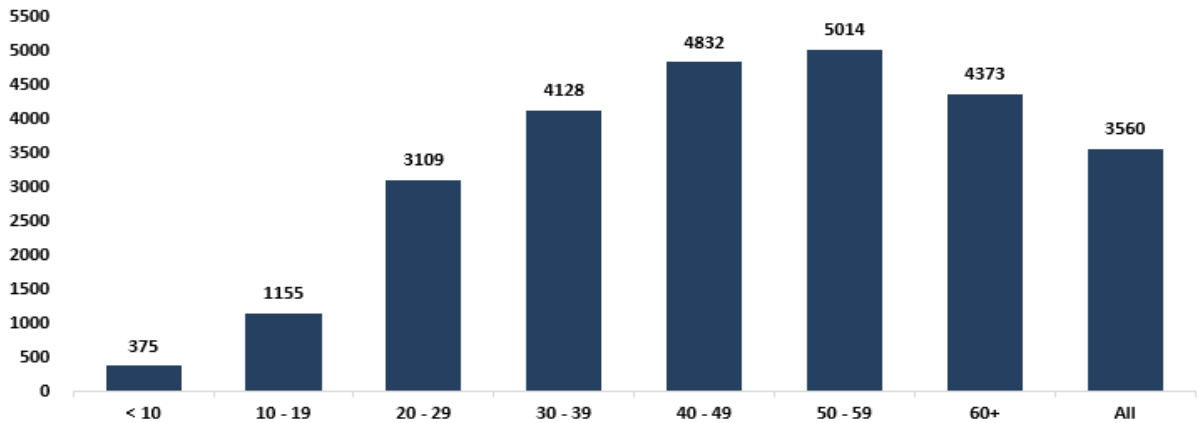


توزع الحالات حسب مستوى المرض



المرجع: المعلومات الصادرة عن وزارة الصحة العامة

توزع الحالات حسب العمر

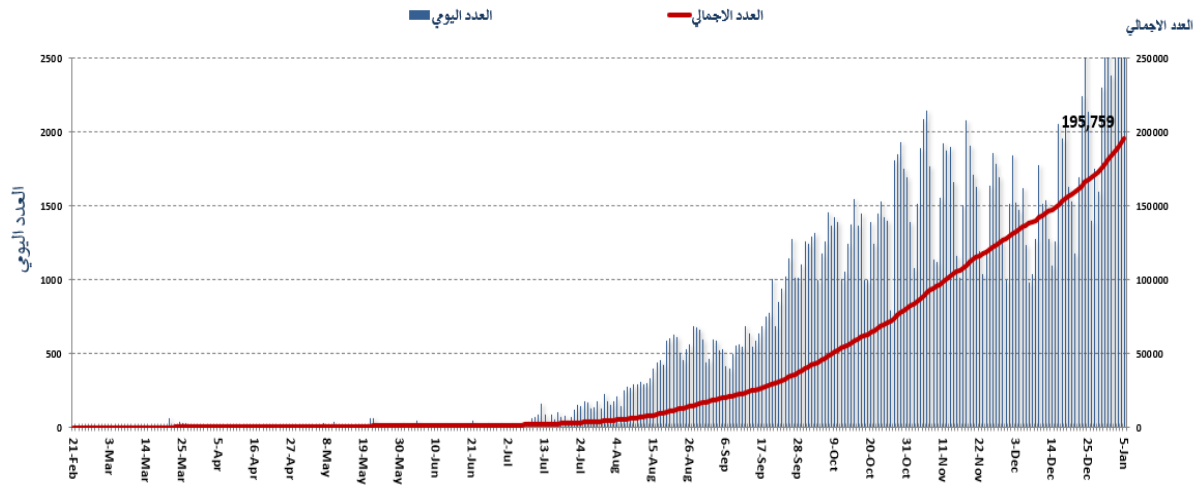


المرجع: المعلومات الصادرة عن وزارة الصحة العامة

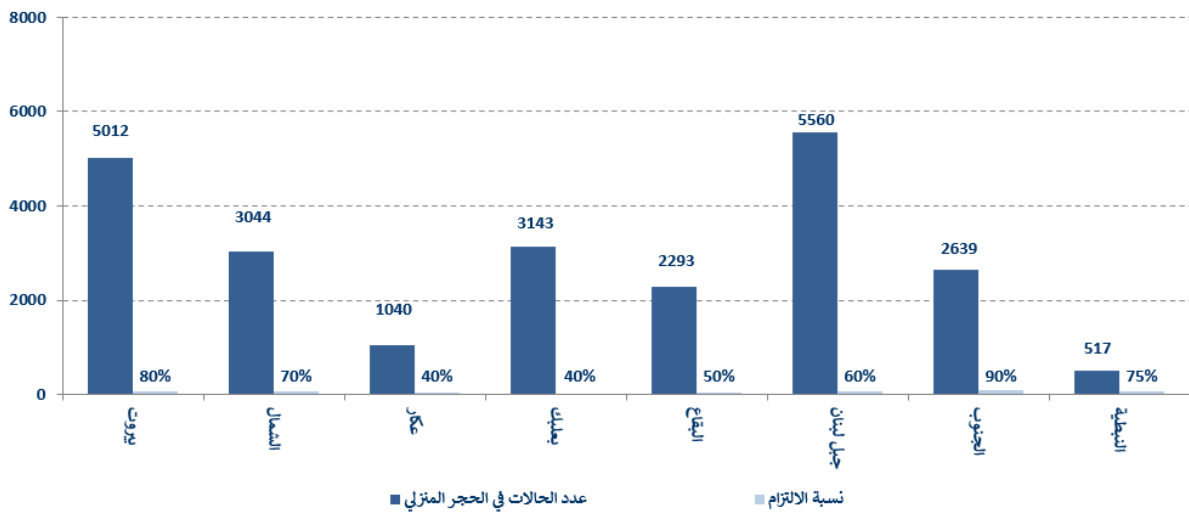
يمكن الاطلاع على التقرير وكافة التعاميم الرسمية الصادرة على الرابط: <http://drm.pcm.gov.lb>

أو عبر وسائل التواصل الاجتماعي @DRM_Lebanon

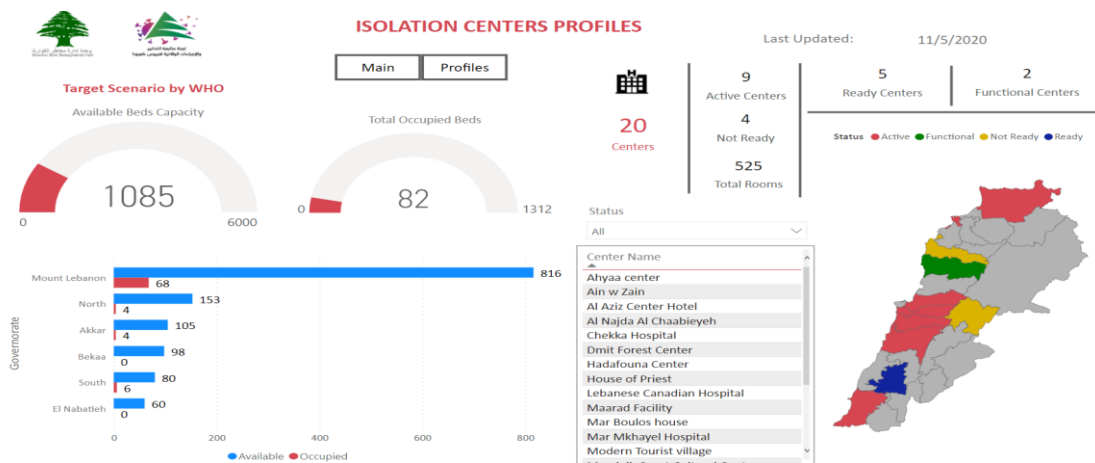
المنحنى الوبائي حسب عدد الحالات اليومية



توزع حالات العزل المنزلي في المحافظات ونسبة الالتزام



نسبة إشغال مراكز العزل للحالات المصابة بفيروس كورونا



للمزيد من المعلومات حول توزع مراكز العزل ونسبة إشغالها، الدخول على الرابط التالي: <http://bit.ly/DRM-IsolationCentersProfiles>.

ملاحظة: تم تجهيز هذه المراكز بالتعاون بين اللجنة الوطنية لمراقبة التدابير والإجراءات الوقائية لمواجهة فيروس كورونا والمحافظين والبلديات، برنامج الأمم المتحدة الإنمائي، منظمة الصحة العالمية، منظمة اليونيسيف، وزارة الصحة العامة، نقابة الممرضات والممرضين في لبنان، نقابة الاختصاصيين في العمل الاجتماعي.

يمكن الاطلاع على التقرير وكافة التعاميم الرسمية الصادرة على الرابط: <http://drm.pcm.gov.lb>

أو عبر وسائل التواصل الاجتماعي @DRM_Lebanon

الإجراءات قيد التنفيذ 2021/1/5

وزارة الصحة العامة

- أعلن وزير الصحة العامة عن قرار إقفال جميع حضانات الأطفال طيلة الأسبوع المقبل على جميع الأراضي اللبنانية تحسباً من الارتفاع الحاصل في عدد الإصابات بـ COVID-19 ، على أن يتم تقدير الموقف في ضوء قرارات لجنة كورونا الوزارية ومعطيات الواقع الصحي.
- أعلن وزير الصحة العامة أن اللجنة العلمية في وزارة الصحة تتجه، في ظل الارتفاع الكبير في أعداد الإصابات بكورونا، لتوصيات ثلاث تم عرضها على لجنة كورونا الوزارية هي: الإقفال العام لمدة أسبوعين قابلة للتجديد بحسب المعطيات التي يتم تسجيلها ميدانياً، التشديد على زيادة عدد أسرة العناية الفائقة في المستشفيات الخاصة، والطلب من الأجهزة الأمنية التشدد في تطبيق إجراءات الوقاية واقتراح فرض غرامات لمن لا يلتزم الكمامة ومنع الاكتظاظ مع بحث قابلية إقفال بعض المناطق إذا لم تكن هناك إمكانية لإقفال البلد كله.
- أعلن وزير الصحة العامة بأن المستشفيات الخاصة قد أمّنت حوالي خمسين سريراً إضافياً للعناية الفائقة لمرضى كورونا، كما أن الوزارة تواصل تجهيز المستشفيات الحكومية بـ 296 سريراً للعناية الفائقة وقد اشترت مائة (100) سرير إضافي مع كل التجهيزات المطلوبة تصل إلى لبنان في الثامن عشر من الشهر الجاري، حيث سيتم وضع هذه الأسرة في طوارئ المستشفيات الحكومية وبعض المستشفيات الخاصة.

الصليب الأحمر اللبناني

عدد الحالات التي تم نقلها إلى المستشفيات	عدد مراكز الإسعاف التي تستجيب	عدد فحوصات PCR التي تم نقلها إلى المختبرات	عدد فحوصات PCR التي تم نقلها إلى المختبرات	عدد مراكز الإسعاف التي تستجيب	عدد حالات (112) جديدة	عدد المستفيدين من حلقات التوعية
12,163 (112 حالة جديدة)	48	61,369 (34 فحصاً جديداً)	عدد المتطوعين المدربين على نقل فحوصات PCR	عدد المتطوعين المدربين على إقامة حملات توعية	عدد المتطوعين الجامعيين المدربين على إجراءات الوقاية في الشركات	عدد المستفيدين من حلقات التوعية
140,970 (57 مستفيداً جديداً)	8,907	1498	عدد المدربين على إقامة حملات توعية	عدد المتطوعين المدربين على إجراءات الوقاية في الشركات	عدد المتطوعين الجامعيين المدربين على إجراءات الوقاية في الشركات	عدد المتدربين على إدارة مراكز الحجر الصحي
8,879	550	321	عدد المدربين على إقامة حملات توعية	عدد المتطوعين المدربين على إجراءات الوقاية في الشركات	عدد المتطوعين الجامعيين المدربين على إجراءات الوقاية في الشركات	عدد المتدربين على إدارة مراكز الحجر الصحي
1,141 (8 مرافق جديدة)	1,273,258	269,339	عدد المعدات التي تم توزيعها	عدد المتطوعين المدربين على إجراءات الوقاية في الشركات	عدد المتطوعين الجامعيين المدربين على إجراءات الوقاية في الشركات	عدد المرافق التي تم تعقيمها

الأجهزة الأمنية والعسكرية

المهام	الجهة																																																	
- توزيع مساعدات اجتماعية (400 ألف ليرة لبنانية) ومساعدات غذائية في كافة المناطق اللبنانية عبر مكتب التعاون العسكري المدني CIMIC. - تنبيه وتوجيه المواطنين والسائقين لتطبيق قرارات التعبئة العامة وتفريق التجمعات ومساندة الأجهزة الأمنية.	الجيش																																																	
- تسيير دوريات وإقامة حواجز ظرفية ونقاط مراقبة ثابتة ومتحركة في مختلف المناطق وتسطير محاضر ضبط بحق المخالفين لقرارات التعبئة العامة. - توّزعت المحاضر التي تم تسطيرها بحق المخالفين لقرارات التعبئة العامة خلال الـ 24 ساعة المنصرمة على النحو التالي:	المديرية العامة لقوى الأمن الداخلي																																																	
<table border="1"> <thead> <tr> <th>مجموع المحاضر منذ 2020/3/8</th> <th colspan="6">عدد محاضر الضبط خلال الـ 24 ساعة المنصرمة</th> </tr> </thead> <tbody> <tr> <td>39983</td> <td>0</td> <td colspan="5">محاضر خطية بحق مؤسسات مخالفة لقرار التعبئة العامة</td> </tr> <tr> <td>43375</td> <td>6</td> <td colspan="5">محاضر خطية بحق أشخاص مخالفيين (منع تجول، تباعد اجتماعي...)</td> </tr> <tr> <td>16478</td> <td>149</td> <td colspan="5">محاضر خطية بحق الأشخاص المخالفين لقرار وضع كمامة</td> </tr> <tr> <td>13719</td> <td>155</td> <td colspan="5">المجموع</td> </tr> <tr> <td>13603</td> <td>بيروت</td> <td>بيروت</td> <td>جبل لبنان</td> <td>البقاع</td> <td>الشمال</td> <td>الجنوب</td> </tr> <tr> <td>127158</td> <td>56</td> <td>99</td> <td>0</td> <td>0</td> <td>0</td> <td>0</td> </tr> </tbody> </table>	مجموع المحاضر منذ 2020/3/8	عدد محاضر الضبط خلال الـ 24 ساعة المنصرمة						39983	0	محاضر خطية بحق مؤسسات مخالفة لقرار التعبئة العامة					43375	6	محاضر خطية بحق أشخاص مخالفيين (منع تجول، تباعد اجتماعي...)					16478	149	محاضر خطية بحق الأشخاص المخالفين لقرار وضع كمامة					13719	155	المجموع					13603	بيروت	بيروت	جبل لبنان	البقاع	الشمال	الجنوب	127158	56	99	0	0	0	0	
مجموع المحاضر منذ 2020/3/8	عدد محاضر الضبط خلال الـ 24 ساعة المنصرمة																																																	
39983	0	محاضر خطية بحق مؤسسات مخالفة لقرار التعبئة العامة																																																
43375	6	محاضر خطية بحق أشخاص مخالفيين (منع تجول، تباعد اجتماعي...)																																																
16478	149	محاضر خطية بحق الأشخاص المخالفين لقرار وضع كمامة																																																
13719	155	المجموع																																																
13603	بيروت	بيروت	جبل لبنان	البقاع	الشمال	الجنوب																																												
127158	56	99	0	0	0	0																																												
- الإفادة عن عدد الحالات الإيجابية الجديدة في مختلف المحافظات والأقضية والحالات في الحجر المنزلي وحالات الوفاة. - متابعة الإجراءات التي تقوم بها الفرق الطبية في مراكز فحص الوافدين في المطار وعلى المعابر الحدودية.	المديرية العامة للأمن العام																																																	
- تسيير دوريات في مختلف المحافظات وإقامة نقاط مراقبة ثابتة ومتحركة لمراقبة تنفيذ قرار التعبئة العامة وتنبيه المواطنين للالتزام بالتدابير الوقائية، وتنبيه المتاجر والمؤسسات التجارية بضرورة تنظيم أدوار دخول الزبائن منعاً للاكتظاظ والحفاظ على التباعد الاجتماعي. - التبليغ عن نسبة الالتزام بقرار التعبئة العامة في المحافظات التي جاءت على النحو التالي خلال الـ 24 ساعة المنصرمة:	المديرية العامة لأمن الدولة																																																	
<table border="1"> <thead> <tr> <th>بيروت</th> <th>الجنوب</th> <th>الشمال</th> <th>عكار</th> <th>البقاع</th> <th>النيطية</th> <th>بعلبك الهرمل</th> <th>جبل لبنان</th> </tr> </thead> <tbody> <tr> <td>40%</td> <td>45%</td> <td>35%</td> <td>35%</td> <td>45%</td> <td>50%</td> <td>30%</td> <td>45%</td> </tr> </tbody> </table>	بيروت	الجنوب	الشمال	عكار	البقاع	النيطية	بعلبك الهرمل	جبل لبنان	40%	45%	35%	35%	45%	50%	30%	45%																																		
بيروت	الجنوب	الشمال	عكار	البقاع	النيطية	بعلبك الهرمل	جبل لبنان																																											
40%	45%	35%	35%	45%	50%	30%	45%																																											

وزارة الأشغال العامة والنقل

مطار رفيق الحريري الدولي (خلال الـ 24 ساعة المنصرمة)

الرحلات القادمة		الرحلات المغادرة	
عدد الرحلات	50	عدد الرحلات	48
عدد الوافدين	3441	عدد المغادرين	6594

المرافئ (خلال الـ 24 ساعة المنصرمة)

المرافئ	السفن القادمة		السفن المغادرة	
	العدد	قادمة من	العدد	الوجهة
بيروت	1	اسبانيا		الحمولة
	1	الإسكندرية		الحمولة
طرابلس			1	تركيا
المجموع	2		1	

قرارات / إجراءات عامة

بناء على توصية اللجنة الوزارية المكلفة متابعة التدابير والإجراءات الوقائية لفيروس كورونا في اجتماعها بتاريخ 2021/1/4، صدر عن رئاسة مجلس الوزراء القرار رقم 3/م ص بتاريخ 2021/1/5 المتعلق بالإغلاق الكامل للبلاد اعتباراً من صباح يوم الخميس الموافق فيه 2020/1/7 ولغاية صباح يوم الإثنين الموافق فيه 2021/2/1. أبرز ما جاء في القرار:

- تقليص حركة المسافرين في مطار رفيق الحريري الدولي اعتباراً من نهار الإثنين الموافق فيه 2021/1/11 إلى 20%، على أن يخضع القادمون اعتباراً من نهار الخميس الموافق فيه 2021/1/7 إلى فحص PCR فوري في المطار، كما يخضعون اعتباراً من يوم الإثنين الموافق فيه 2021/1/11 إلى فحص PCR فوري في المطار وفحص آخر بعد أسبوع من وصولهم إلى لبنان على أن يمضي القادمون مدة أقصاها 72 ساعة في أحد الفنادق لحين صدور نتائج المطار ويتابعون الحجر فيما بعد في مكان إقامتهم إذا كانت النتيجة سلبية، مع استثناء الدبلوماسيين وعائلاتهم والرسميين والوفود الرسمية وعناصر اليونيفيل أو الأشخاص الذين تلقوا لقاح كورونا.
- تقليص حركة المسافرين عبر المعابر الحدودية لتصبح 150 شخصاً من حلال معبر المصنع و100 شخص من خلال معبر العبودية وذلك بمعدل مرتين في الأسبوع لكل معبر.
- التأكيد على القادمين إلى لبنان وجوب تعبئة الاستمارة المخصصة للوافدين من خلال التطبيق الإلكتروني لوزارة الصحة العامة (#معاً_ضد_الكورونا Ma3an).
- اتخاذ أشد الإجراءات التي يتيحها القانون وحالة التعبئة العامة المعلنة من أجل إلزام المستشفيات الخاصة استحداث أسرة للعناية الفائقة لمرضى الكورونا، والطلب من الهيئات الضامنة وقف العمل مع المستشفيات التي لا تستقبل حالات كورونا، على أن تقوم كل مستشفى بتجهيز عدد الأسرة المحدد وفق القرار بناء على تصنيفها.
- الطلب من الأجهزة الأمنية والجهات القضائية التشدد في تطبيق القوانين التي تعاقب المستشفيات التي لا تستقبل الحالات الطارئة بما فيها حالات كورونا (المادة 567 من قانون العقوبات)، ومعاينة كل من لا يلتزم بإجراءات وتدابير الوقاية والسلامة العامة وتسطير محاضر المخالفات اللازمة بحق المخالفين (المادة 604 من قانون العقوبات).
- منع التجول يومياً من الساعة السادسة مساء لغاية الساعة الخامسة من صباح اليوم التالي، وذلك اعتباراً من صباح يوم الخميس الموافق فيه 2021/1/7 لغاية صباح يوم الإثنين الموافق فيه 2021/2/1 باستثناء الجهات والمؤسسات والأشخاص المحددين في القرار شرط الالتزام بجميع تدابير السلامة العامة.
- الإغلاق الكامل اعتباراً من الساعة الخامسة من صباح يوم الخميس الموافق فيه 2021/1/7 لغاية الساعة الخامسة من صباح يوم الإثنين الموافق فيه 2021/2/1 ويشمل القرار إقفال الإدارات والمؤسسات العامة والبلديات واتحاداتها والمصالح المستقلة والجامعات والمدارس الرسمية والخاصة والحضانات على اختلافها والحدائق العامة والأرصفة البحرية والملاعب الرياضية العامة والخاصة الداخلية منها والخارجية وكازينو لبنان.
- يستثنى من قرار الإغلاق لضرورات العمل الوزارات والإدارات العامة والمؤسسات العامة والبلديات واتحاداتها وفق آلية تصدر بموجب قرارات عن الوزراء أو عن السلطة المحلية على أن لا تتجاوز نسبة المناوبة 25%، المؤسسات الرئيسية لدى وزارتي الدفاع والداخلية والبلديات والمديرية العامة لأمن الدولة والصليب الأحمر وأفواج الإطفاء على اختلافاتها، وزارة الصحة العامة والمستشفيات والمستوصفات الحكومية ومراكز الرعاية الاجتماعية وكل ما يرتبط بالقطاع الصحي، المديرية العامة للضمان الاجتماعي والمديرية العامة لتعاونية الموظفين وصناديق التعاضد الضامنة وشركات التأمين والتدقيق، مطار رفيق الحريري وكل الإدارات المرتبطة به، مؤسسة كهرباء لبنان وكافة المؤسسات المرتبطة بها، وزارة الاتصالات وهيئة أوجيهو وكل ما يرتبط بقطاع الاتصالات، المديرية العامة للنفط وكافة المنشآت المرتبطة بها، المديرية العامة للموارد المائية ومؤسسات المياه ومصحة الليطاني، مصرف لبنان والمصارف التجارية والمؤسسات المالية بقدرة استيعابية لا تتجاوز الـ 20%، القضاة والمحامون، رؤساء وأعضاء السلك الدبلوماسي وعناصر الأمم المتحدة.
- إقفال كافة الشركات والمؤسسات الخاصة والمحلات التجارية على اختلافها والملاعب الخارجية والداخلية والأندية الرياضية ومكاتب أصحاب المهن الحرة والأسواق الشعبية ودور السينما والمتاحف والمسارح وصلالات الفيديو والألعاب الإلكترونية والميسر وتمنع إقامة الحفلات العامة والخاصة والمناسبات الاجتماعية والسهرات والتجمعات على اختلاف أنواعها. والتنسيق مع المرجعيات الدينية لإقفال دور العبادة وإلغاء كافة المناسبات الدينية.
- الطلب من كل الوزارة كل بحسب اختصاصها اتخاذ كافة التدابير والإجراءات من أجل تطبيق مضمون هذا القرار.
- الطلب من وزارة الاعلام اتخاذ الإجراءات اللازمة لتكثيف حملات التوعية.

مخالفات قرارات التعبئة العامة

- اكتظاظ في محلات بيع المواد الغذائية والتجارية وعدم تنظيم الأدوار على صناديق الدفع وعدم احترام المسافة الآمنة بين الزبائن والالتزام بوضع الكمادات.
- تجمعات امام ماكينات سحب الأموال ومكاتب تحويل الأموال وعدم مراعاة التدابير الصحية.
- عدم التزام المخالطين لحالات مؤكدة بإجراءات العزل المنزلي لحين صدور نتائج الفحوصات المخبرية.

عند الشعور بأية عوارض، الاتصال مباشرة على الرقم الساخن لوزارة الصحة العامة: 1214 أو 01/594459

المختبرات التي لم تلتزم بالإجراءات المعتمدة من قبل وزارة الصحة العامة حول المعلومات المطلوب تسجيلها للحالات المصابة خلال الـ 24 ساعة المنصرمة

المختبرات التي لم تحدد القضاء (خلال الـ 24 ساعة المنصرمة)

عدد الحالات الإيجابية دون تحديد القضاء	المختبرات / المستشفيات
349	مختبرات INOVIE الفياضية
20	مستشفى رزق
13	مستشفى رفيق الحريري الجامعي
4	مستشفى سان جورج الحدث
3	مستشفى الوردية
3	مستشفى راغب حرب
2	مستشفى أوتيل ديو
2	مستشفى سرحال
2	مختبرات المشرق
1	مستشفى الجامعة الأميركية
1	مستشفى السيدة جبيل

المختبرات التي لم تحدد مكان السكن (خلال الـ 24 ساعة المنصرمة)

عدد الحالات الإيجابية دون تحديد مكان السكن	المختبرات / المستشفيات
349	مختبرات INOVIE الفياضية
38	مستشفى صيدا الحكومي
26	مستشفى رزق
22	مستشفى جبل لبنان
19	مستشفى راغب حرب
13	مستشفى رفيق الحريري الجامعي
9	مختبرات السلام
5	مستشفى النبطية الحكومي
4	مستشفى سان جورج الحدث
4	مختبرات المشرق
3	مستشفى أوتيل ديو
3	مستشفى الوردية
3	مستشفى حمود صيدا
2	مستشفى سرحال
2	المستشفى اللبناني الفرنسي
1	مستشفى بعبدا الحكومي
1	مستشفى الجامعة الأميركية
1	مستشفى عين وزين
1	مستشفى السيدة جبيل

المختبرات التي لم تحدد رقم الهاتف (خلال الـ 24 ساعة المنصرمة)

عدد الحالات الإيجابية دون تحديد رقم الهاتف	المختبرات / المستشفيات
91	مختبرات INOVIE الفياضية
18	مستشفى صيدا الحكومي
2	مستشفى أوتيل ديو
2	مستشفى المركز التخصصي في طرابلس
2	مستشفى رفاق
1	مستشفى سان جورج الأشرفية

اللائحة المحدثة للمختبرات المعتمدة من قبل وزارة الصحة العامة لإجراء فحوصات الـ PCR

المختبرات الحكومية المؤهلة لإجراء التشخيص المخبري لفيروس كورونا بطريقة الـ PCR-RT

المختبر	الموقع
RHUH	بيروت مستشفى رفيق الحريري الجامعي
HALBA Governmental Hospital	حلبا مستشفى حلبا الحكومي
TRIPOLI Governmental Hospital	طرابلس مستشفى طرابلس الحكومي
BATROUN Governmental Hospital	البيترون مستشفى البيترون الحكومي
Ftough Kesserwan Gov. Hospital	كسروان مستشفى فتوح كسروان الحكومي (البوار)
Seblin Governmental Hospital	سبيلين مستشفى سبيلين الحكومي
Saida Governmental Hospital	صيدا مستشفى صيدا الحكومي
NABIH BERRI Gov. Hospital	التبطينة مستشفى نبيه بري الحكومي الجامعي
TEBNIN Governmental Hospital	تبنين مستشفى تبنين الحكومي
BINT JBEIL Governmental Hospital	بنت جبيل مستشفى بنت جبيل الحكومي
BAALBECK Gov. Hospital	بعلبك مستشفى بعلبك الحكومي
Hermel Governmental Hospital	الهراقل مستشفى الهراقل الحكومي
ELIAS EL HRAWI Gov. Hospital	زحلة مستشفى الرئيس الياس الهراوي الحكومي
Baabda Governmental Hospital	بعبدا مستشفى بعبدا الحكومي

المختبرات الخاصة المؤهلة لإجراء التشخيص المخبري لفيروس كورونا بطريقة الـ PCR-RT

المختبر	الموقع
AUBMC	بيروت مستشفى الجامعة الأميركية
Hôtel Dieu de France	بيروت مستشفى أوتيل ديو الجامعي
Laboratoires Rodolphe Mérieux (Université Saint-Joseph)	بيروت مختبرات رودولف ميرييو (الجامعة اليسوعية - المتحف)
George-Saint UMC Hospital	بيروت مستشفى القديس جاورجيوس الجامعي
General Makassed Hospital	بيروت مستشفى المقاصد
LAU Medical Center - Rizk Hospital	بيروت مستشفى رزق الجامعي
CHU - Geitawi Libanais Hospital	بيروت مستشفى اللبناني الجعيتاوي الجامعي
Hôpital Notre-Dame du Rosaire	بيروت مستشفى الوردية
Clemenceau Medical Center (CMC)	بيروت مركز كليمنصو الطبي
Doctors' Center	بيروت مختبر مركز الأطباء
Fontana Laboratories	بيروت مختبر فونتانا (الحمرا)
General Security Laboratories	بيروت مختبر الأمن العام (العذلية)
CEMA	بيروت مختبر سيما
Ghorra-Jabre Laboratories	الأشرفية مختبرات جبر وجرّة
Saint Marc Medical & Diagnostic Center	الأشرفية مختبر السان مارك
PHD	بيروت مختبر PHD
Saint Joseph Medical Center	بيروت مختبر مركز مار يوسف الطبي
Dar al Hawraa Medical Center	بيروت مختبر دار الحوراء
Laboratoire Moderne (Modern Lab.- Berjaoui)	الغبيري المختبرات الحديثة
Sahel General Hospital (SGH)	الغبيري مستشفى الساحل
Al Zahraa Hospital	الغبيري مستشفى الزهراء الجامعي
Al Rassoul Al Aazam Hospital	برج البراجنة مستشفى الرسول الأعظم
Bahman Hospital	حارة حريك مستشفى بهمن
National Diagnostic Services Company (NDSC)	حارة حريك مختبر ناشيونال دياغنوستك سيرفس كومباني
Center Diagnostic Medical	المرجة مختبر الدكتور محمود عثمان - مركز التحاليل الطبية
ADC (Center Diagnostic American)	الجناح مختبر أميركن دياغنوستك سنتر
Mount Lebanon Hospital	بعبدا مستشفى جبل لبنان
Hadath - George-Saint Hôpital	بعبدا مستشفى السان جورج الحدت
Laboratory Al Hadi	بعبدا مختبر الهادي
INOVIE	بعبدا مختبر-INOVIE Liban
Molecular Biology and Cancer immunology Laboratory in LU	الحدت مختبر علم الأحياء الجزيئية في الجامعة اللبنانية
Sacré - Coeur Hôpital	الحازمية مستشفى قلب يسوع
Clinigene	الحازمية مختبر كلينيجان
Dr. Samir Serhal Hospital	المتن مستشفى سرحال
Life for Trans medical	المتن مختبر ترانس ميدكال فور ليف
Hopital St. Joseph	المتن مستشفى مار يوسف (مركز ريموند وعائدة نجار)
Haroun Hospital	الزلقا مستشفى هارون
St. Michel Lab	المتن مختبرات سان ميشال للتحاليل الطبية
	بصاليم مختبر مركز الشرق الأوسط الصحي ش.م.ل
Bellevue Medical Center (BMC)	المنصورية مستشفى بلفو
Haykal Albert Hôpital	الكورة مستشفى هيكل
University of Balamand	الكورة مختبر جامعة البلمند

Hopital El Koura	مستشفى الكورة	الكورة
Centre Hospitalier du Nord (CHN)	مركز الشمال الاستشفائي	زغرتا
Mazloum Hospital	مستشفى المظلوم	طرابلس
Al Mounla Hospital	مستشفى المنلا	طرابلس
Nini Hospital	مستشفى النيني	طرابلس
LMSE	مختبر ميكروبيولوجيا الصحة والبيئة، المعهد العالي للدكتوراه، الجامعة اللبنانية	طرابلس
Islamic Charitable Hospital	المستشفى الإسلامي الخيري	طرابلس
Secours des Dame-Notre – CHU	مستشفى سيدة المعونات الجامعي	جبيل
Boulos & Akiki Lab	مختبر عققي وبولس	جبيل
Wakim Centre Médical	مختبر واكيم	جونية
Hospital Wzein Ain	مستشفى عين وزين	الشوف
Eva Lab	مختبر إيفا لاب	عرمون
UMC Hospital Hammoud	مستشفى حمود الجامعي	صيدا
Al Karim Medical Laboratory (KML)	مختبر الكريم	صيدا
Family Medical Laboratories	مختبر العائلة	الغازية
Hospital Harb Ragheb Sheikh	مستشفى الشيخ راغب حرب	النبطية
SDC (Center Diagnostic Sabbah)	مختبر الصباح	النبطية
Al Salam Laboratories	مختبر السلام	النبطية
Jabal Amel Hospital	مستشفى جبل عامل	صور
Mashrek Diagnostic Center (MDC)	مختبر المشرق	صور
Dar Al Hikmah Hospital	دار الحكمة	بعلبك
Hospital University Dar Al Amal	مستشفى دار الأمل الجامعي	بعلبك
Medical Care Laboratories - Baalbek	مختبرات العناية الطبية	بعلبك
Medical Care Laboratories - Labweh	مختبرات العناية الطبية	الليرة
Hospital General Khoury	مستشفى خوري	زحلة
MCC (Center Care Medical)	مختبر ميديكال كير سنتر	زحلة
Hopital Libano-Francais	المستشفى اللبناني الفرنسي	زحلة
Hopital Reyak	مستشفى رياق	رياق
Hopital El Mayas	مستشفى المياس	شنتورة

مختبرات المستشفيات العسكرية

Hôpital Central Militaire	المستشفى العسكري المركزي في بيروت	بيروت
---------------------------	-----------------------------------	-------

المختبرات المؤهلة لأخذ عينات "المسحات الأنفية" بطريقة "Drive-Thru"

Medical Diagnostic Treatment Center (MDTC)	مختبر ميديكال دياغنوستك تربمانت سنتر (الحمراء)	بيروت
ALS CIC SAL Med-Lab	مختبر ميد لاب الحمراء – الجينور	بيروت
Itani Medical Laboratories	مختبرات عيتاني	بيروت
Sakiet Al Janzir Laboratories	مختبر ساقية الجنزير	بيروت
ABC Laboratories	مختبر أ ب سي	الأشرفية
Mouawad Medical Laboratory	مختبرات معوّض الطبية	الشيخ
Rihan Medical Center	مختبرات الشياح (د. فؤاد ربحان)	الشيخ
United Healthcare Center	مختبرات المتحدة للرعاية الصحية	الشيخ
Al Naqaa Medical Center	مختبر النقاء الطبي	الأوزاعي
Laboratoire le Boulevard	مختبرات البولفار	بدارو
CHU AI Yussef	مركز اليوسف الاستشفائي التعليمي	حلبا
Kesserwan Medical Center	مركز كسروان الطبي	كسروان
Lab Expert	مختبر إكسبيرت لاب	المنصورية
Saint Elie Laborator	مختبر سانت ايلي	انطلياس
BMP Laboratory	مختبر ب م ب	ذوق مصبح
Laboratoire Dr. Elie Taleb	مختبر الدكتور ايلي طالب	جونية
MEMER Leb	مختبرات الشرق الأوسط للتحاليل الطبية	جونية
Family Clinic	مختبر فاميلي كلينيك	صيدا
First Lab	مختبر فيرست لب	العاقبية
Riyad Medical Laboratories	مختبرات الرياض الطبية	جب جنين
ADC	مختبر مركز التشخيص الطبي	جب جنين
LAB Life	مختبر لايف لاب	بعلبك
Beqaa Medical Lab	مختبر مركز البقاع الطبي	زحلة
Laboratoires Saint George	مختبرات السان جورج	زحلة
Araibi Medical Laboratories	مختبرات العربي الطبية	رياق