

غرفة العمليات الوطنية لإدارة الكوارث - السراي الحكومي الكبير  
التقرير اليومي حول COVID-19



وقت صدور التقرير: ١٧:٠٠

تقرير رقم: ٠٥٤

التاريخ: الإثنين ١١ أيار ٢٠٢٠

599 الحالات النشطة (Active Cases)	
564	35
حالة في العزل المنزلي	حالة استشفاء
	32
	حالة متوسطة
	3
	حالات في العناية الفائقة

لبنان	عالمياً	
859	4,201,767	عدد الإصابات الإجمالي
26	284,204	عدد الوفيات
3%	6.76%	نسبة الوفيات
234	1,502,732	عدد حالات الشفاء

ملاحظة: آخر تحديث للمعلومات: 3:00 pm

المرجع: المعلومات الصادرة عن وزارة الصحة العامة

859	
26	14
حالة وفاة	حالة جديدة
234	2
حالة شفاء	مقيمين وافدين
	12
	43,207
	509
	7,888
	40
	51,095

حالة تم تسجيلها منذ ٢١ شباط ٢٠٢٠

فحص كورونا في المختبرات منذ ٢٠٢٠/٢/٢١

فحص كورونا في المختبرات خلال الـ ٢٤ ساعة المنصرمة

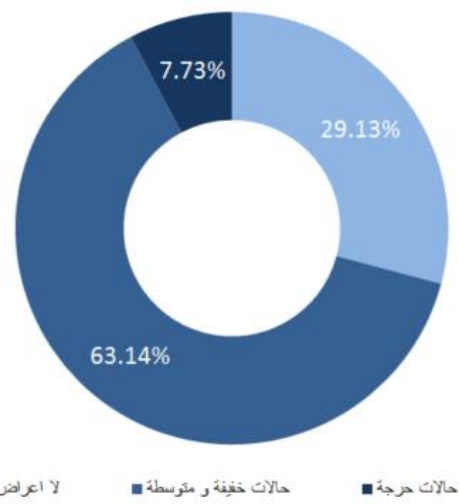
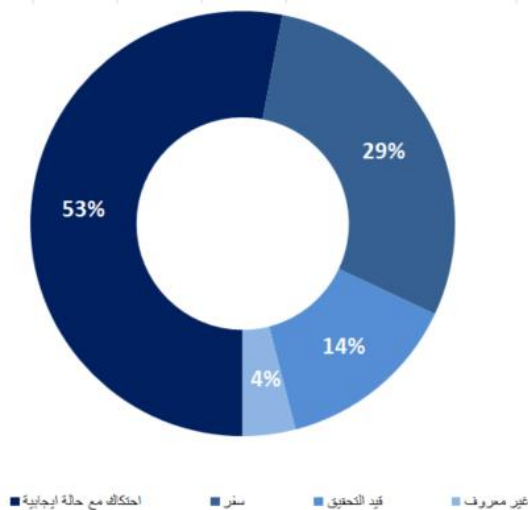
فحص كورونا في المطار منذ ٢٠٢٠/٤/٥

فحص كورونا في المطار خلال الـ ٢٤ ساعة المنصرمة

العدد الإجمالي لفحوصات كورونا منذ ٢٠٢٠/٣/٢١

طريقة التعرض للعدوى بالفيروس

توزع الحالات حسب الوضع الصحي

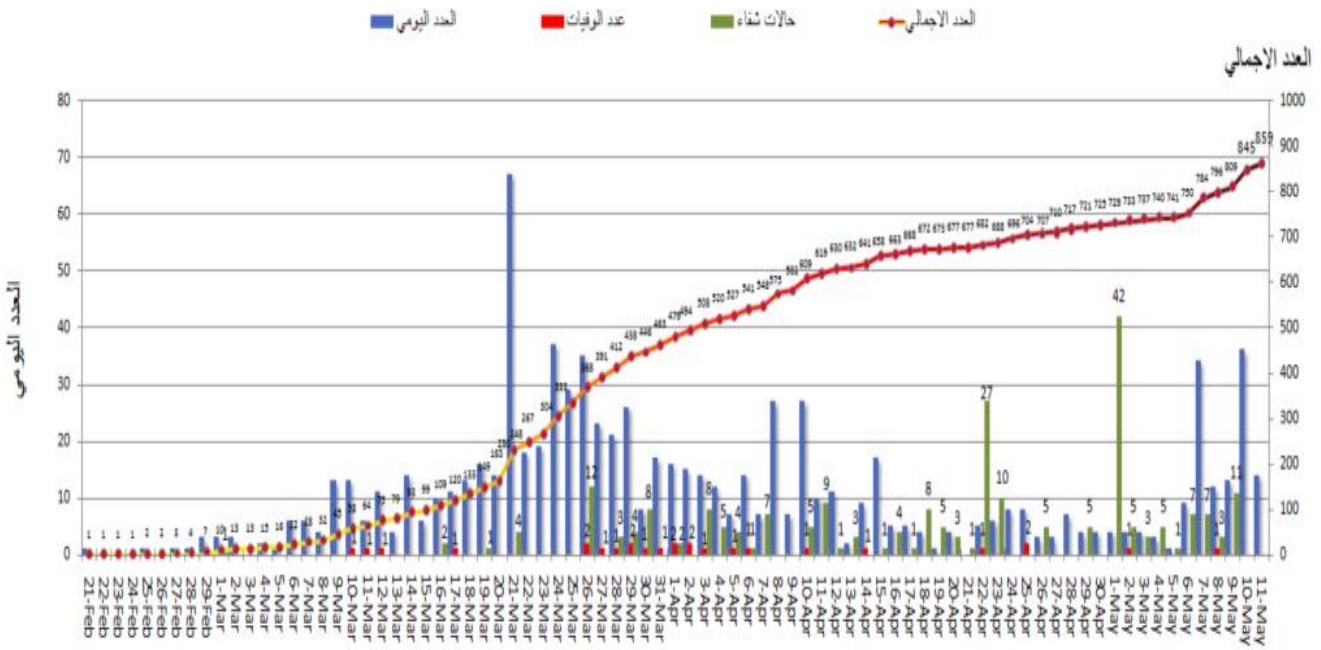


المرجع: المعلومات الصادرة عن وزارة الصحة العامة

يمكن الاطلاع على التقرير وكافة التعاميم الرسمية الصادرة على الرابط: [drm.pcm.gov.lb](http://drm.pcm.gov.lb)

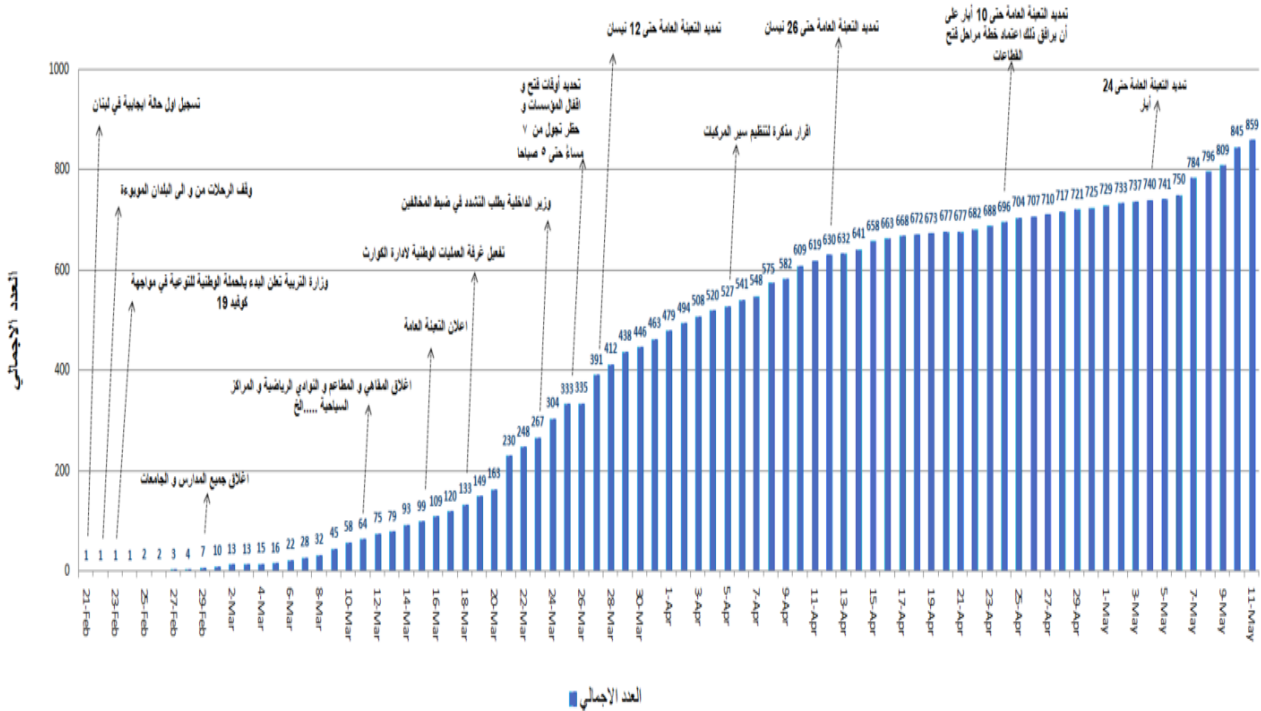
أو عبر وسائل التواصل الاجتماعي @DRM\_Lebanon

## المنحنى الوبائي حسب العدد اليومي للإصابات



المرجع: المعلومات الصادرة عن وزارة الصحة العامة

## التسلل الزمني للقرارات بحسب العدد الإجمالي للحالات



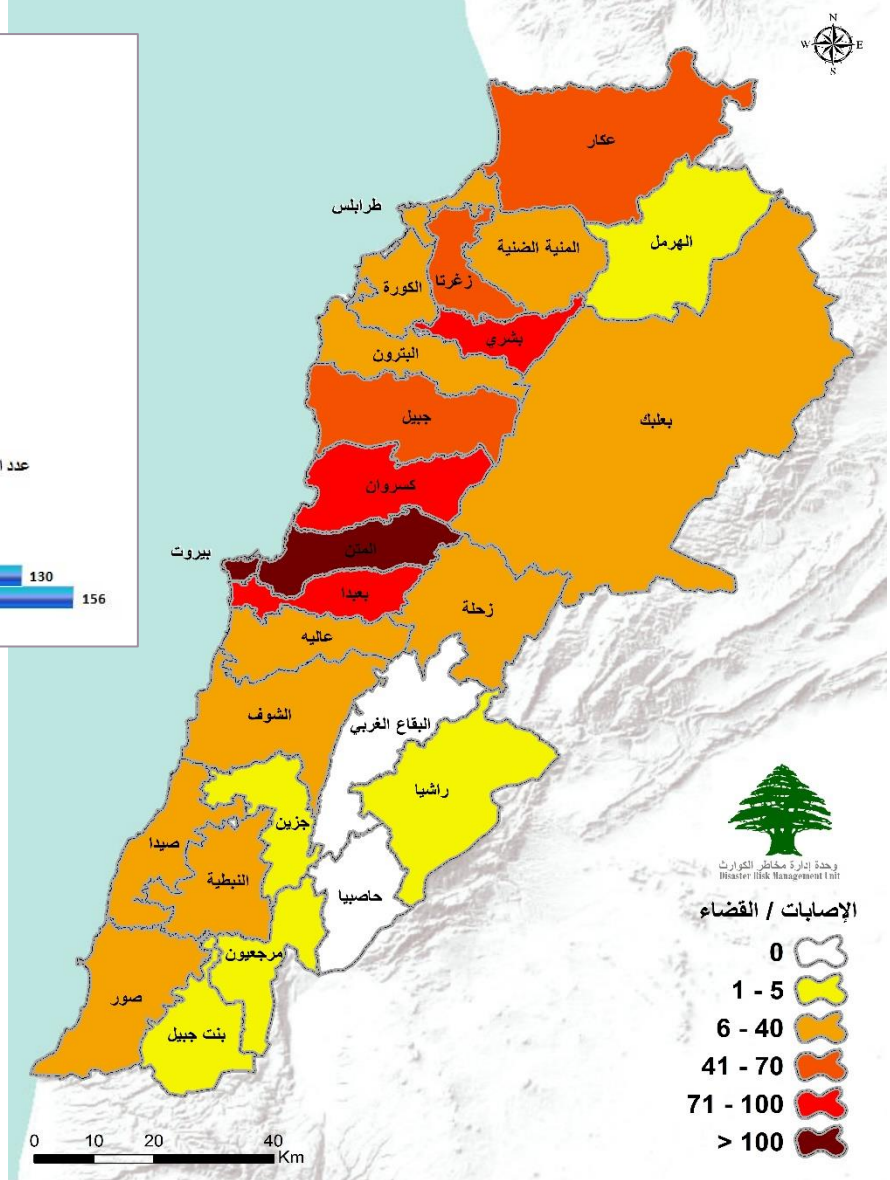
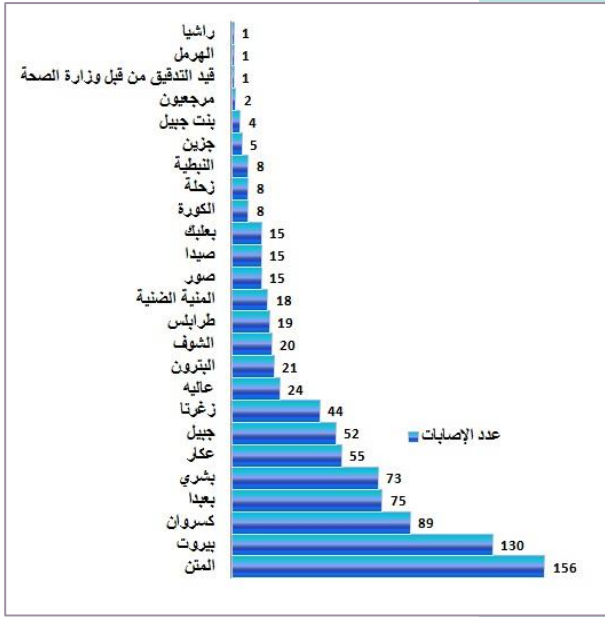
المرجع: المعلومات الصادرة عن وزارة الصحة العامة

يمكن الاطلاع على التقرير وكافة التعاميم الرسمية الصادرة على الرابط: [drm.pcm.gov.lb](http://drm.pcm.gov.lb)

أو عبر وسائل التواصل الاجتماعي @DRM\_Lebanon



## توزع الحالات حسب الأقسية



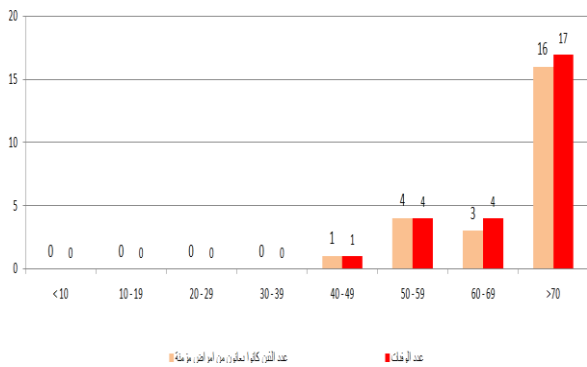
توزع الاصابات اليومي حسب البلديات

العدد	البلدية
2	الشيخ (بعبدا)
2	صفاربه (جزين)
1	عاريا (بعبدا)
1	البحصه (المنيه الضنيه)
1	بندايل (بعليك)
1	برج اليراجنه (بعبدا)
1	شويفات (عاليه)
1	ضبيه (المتن)
1	الفنار (المتن)
1	حي السلم (عاليه)
1	راس مسقى (الكورة)
1	زوق مصبح (كسرون)
14	المجموع

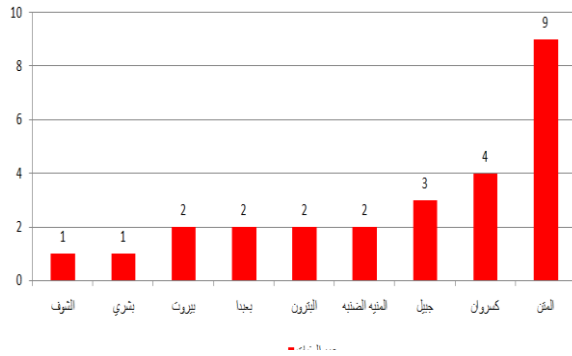
المرجع: المعلومات الصادرة عن وزارة الصحة العامة

ملاحظة: للمعلومات حول توزع الحالات الإجمالية في البلديات، الدخول إلى موقع وحدة إدارة مخاطر الكوارث [drm.pcm.gov.lb](http://drm.pcm.gov.lb) - إحصائيات الإصابات في لبنان.

## توزع الوفيات حسب الفئة العمرية



## توزع الوفيات حسب الأقسية



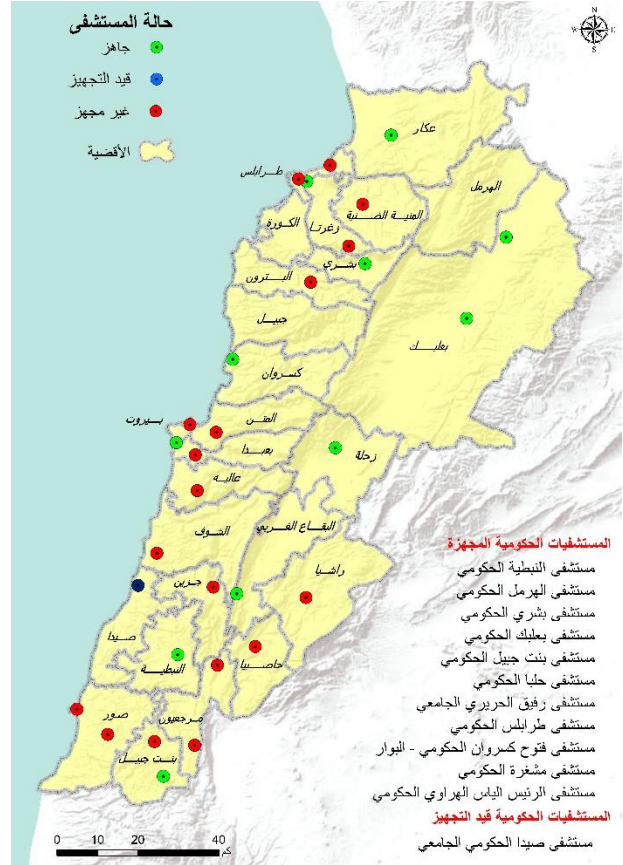
المرجع: المعلومات الصادرة عن وزارة الصحة العامة

يمكن الاطلاع على التقرير وكافة التعاميم الرسمية الصادرة على الرابط: [drm.pcm.gov.lb](http://drm.pcm.gov.lb)

أو عبر وسائل التواصل الاجتماعي @DRM\_Lebanon

## جهازية المستشفيات الحكومية

## جهازية المستشفيات الخاصة



المرجع: المعلومات الصادرة عن وزارة الصحة العامة

## المختبرات الحكومية المعيّنة من وزارة الصحة العامة لإجراء التشخيص المخبري لفيروس كورونا

الموقع	المختبر
بيروت	مستشفى رفيق الحريري الجامعي
طرابلس	مستشفى طرابلس الحكومي
كسروان	مستشفى فتوح كسروان الحكومي - البوار
بعلبك	مستشفى بعلبك الحكومي
بنت جبيل	مستشفى تبنين الحكومي
زحلة	مستشفى الرئيس الياس الهراري الحكومي

يمكن الاطلاع على التقرير وكافة التعاميم الرسمية الصادرة على الرابط: [drm.pcm.gov.lb](http://drm.pcm.gov.lb)

أو عبر وسائل التواصل الاجتماعي @DRM\_Lebanon

## المختبرات الخاصة المعيّنة من وزارة الصحة العامة لإجراء التشخيص المخبري لفيروس كورونا

المختبر	الموقع
مستشفى الجامعة الأميركية	بيروت
مستشفى أوتيل ديو دو فرانس (HDF/Mérieux/USJ)	بيروت
مستشفى القديس جاورجيوس	بيروت
مستشفى رزق (LAU)	بيروت
مستشفى سيدة المعونات الجامعي	جبيل
مستشفى المظلوم	طرابلس
مستشفى هيكل	الكورة
مستشفى سرحال	المتن
مستشفى بحّس	المتن
مستشفى اللبناني الجعيتاوي الجامعي	بيروت
مستشفى جبل لبنان	بعيدا
مستشفى السان جورج الحدث	بعيدا
مستشفى عين وزين	الشوف
مستشفى حمود الجامعي	صيدا
مستشفى دار الأمل الجامعي	بعلبك
مستشفى الشيخ راغب حرب	النبطية
مختبرات الهادي	بعيدا
مختبرات عقيقي	جبيل
مختبرات المشرق	صور
مختبرات مركز الأطباء	بيروت
مختبرات الكريم	صيدا
مختبرات الصباح SDC	النبطية
مختبرات INOVIE	بعيدا
مختبرات TRANSMEDICAL	المتن
مختبرات MCC	زحلة

### الإجراءات قيد التنفيذ

#### وزارة الصحة العامة

- تنسّق الوزارة مع اللجنة الوطنية لمتابعة التدابير والإجراءات الوقائية لمواجهة فيروس كورونا المستجد، ووزارة الأشغال العامة والنقل، ووزارة الخارجية والمغتربين، المديرية العامة للطيران المدني، وزارة الداخلية والبلديات وشركة طيران الشرق الأوسط لتنظيم المرحلة الثالثة من عودة المغتربين بناء على تقييم المرحلتين الأولى والثانية، حيث سيُباشر بتحضير كافة الإجراءات المطلوبة وإعداد جدول الرحلات من مختلف الدول وجمع اللوائح الاسمية للراغبين في العودة.
- صدر عن وزارة الصحة العامة القرار رقم ١/٥١٤ بتاريخ ٢٠٢٠/٥/٨ يتعلّق بتنظيم عملية فتح دور الحضانة بحيث تفتح إدارات دور الحضانة حصرا في ١١ أيار لإنجاز أعمال الاستعداد اللوجستي لاستقبال الأطفال في شهر حزيران المقبل، مع التشدد على ضرورة تقيّد دور الحضانة الخاصة بالإرشادات المدرجة على الموقع الإلكتروني لوزارة الصحة العامة وتنفيذها قبل إعادة الفتح.
- أطلقت وزارة الصحة العامة النسخة الحديثة من دليل التقييم الذاتي لعوارض كورونا عبر صفحتها الإلكترونية وعبر التطبيق الخاص للوزارة على الهواتف الذكية.
- تتبّع الأوضاع الصحية للمواطنين الوافدين من مختلف الدول بشكل يومي في المستشفيات وفي الحجر المنزلي.
- تستمر وزارة الصحة العامة بتنفيذ مرحلة زيادة عدد فحوصات الـ PCR وتوزيع المستلزمات الطبية على المستشفيات الحكومية من ضمن خطتها التي تركز على أخذ العينات العشوائية يوميا في مختلف المناطق اللبنانية مما سيُتيح تحديد مرحلة الوباء.
- استلام المساعدات الطبية من الدول الصديقة والشقيقة التي تزيد من قدرة المستشفيات والأطقم الطبية لمواجهة فيروس كورونا المستجد.
- متابعة فحوصات الـ PCR للمواطنين في مختلف المناطق اللبنانية ومطابقة النتائج.
- الكشف الميداني على المستشفيات والمختبرات المعيّنة من قبل الوزارة للتعامل مع فيروس كورونا المستجد.
- إصدار التقرير اليومي عن الحالات الجديدة ووضعها في المستشفيات الحكومية والخاصة وتتبع الحالات المحتملة.

يمكن الاطلاع على التقرير وكافة التعاميم الرسمية الصادرة على الرابط: [drm.pcm.gov.lb](http://drm.pcm.gov.lb)

أو عبر وسائل التواصل الاجتماعي @DRM\_Lebanon

الصليب الأحمر اللبناني						
عدد المستفيدين من حلقات التوعية حول الوقاية من الفيروس	نقل فحوصات الـ PCR		عدد المسعفين المدربين	عدد مراكز الإسعاف الإضافية الجاهزة للاستجابة	عدد مراكز الإسعاف التي تستجيب	عدد الحالات التي تم نقلها إلى المستشفيات
	عدد المتطوعين المدربين	العدد				
٥٦,٠٠٤	١٣٨	٩,٦٤٩	١,٣١٥	١١	٣٦	١,١١٩ (٢٣ حالة جديدة)
	(٢٦٤ فحص جديد)					

### الأجهزة العسكرية والأمنية

المهام	الجهة
<ul style="list-style-type: none"> <li>- تسيير دوريات في مختلف المناطق اللبنانية وإقبال محلات تجارية مخالفة لقرار التعبئة العامة وتفريق تجمعات.</li> <li>- التبليغ عن إقبال ٦٥ طريقاً فرعياً في مختلف المناطق.</li> <li>- توزيع المساعدات الاجتماعية على العائلات الأكثر فقراً من ضمن خطة الطوارئ الاجتماعية التي أقرتها الحكومة اللبنانية.</li> </ul>	الجيش
<ul style="list-style-type: none"> <li>- تسطير ١٥٣ محضراً مكتوباً:</li> <li>• ١٣ محضراً بحق مؤسسات مخالفة لقرار التعبئة العامة.</li> <li>• ١٤٠ محضراً بحق أفراد مخالفين لقرار التعبئة العامة.</li> <li>- تسطير ٢٣,٠٥٨ محضراً مكتوباً منذ ٢٠٢٠/٣/٨.</li> </ul>	المديرية العامة لقوى الأمن الداخلي
<ul style="list-style-type: none"> <li>- تطبيق الإجراءات الأمنية والوقائية المطلوبة في المطار وعلى المرافئ والمعابر الحدودية.</li> <li>- تسيير دوريات في مختلف المناطق اللبنانية وإقبال المحلات التجارية المخالفة وتوجيه الإنذارات إلى المخالفين وتفريق التجمعات.</li> <li>- تقصّي ومتابعة الحالات في الحجر المنزلي في مختلف المناطق.</li> </ul>	المديرية العامة للأمن العام
<ul style="list-style-type: none"> <li>- تسيير دوريات في مختلف المناطق ومؤازرة البلديات في تطبيق قرارات التعبئة العامة من ناحية الالتزام بالإقبال وتطبيق المناوبة في العمل والالتزام بالإجراءات الوقائية المطلوبة.</li> <li>- التبليغ عن نسبة الالتزام بقرارات التعبئة العامة في مختلف المحافظات.</li> <li>- متابعة الحالات المشتبّهة والمؤكّدة وحالات الحجر المنزلي في مختلف المحافظات.</li> </ul>	المديرية العامة لأمن الدولة
<ul style="list-style-type: none"> <li>- تنفيذ مهمة نقل واحدة لمرضى غسيل الكلى إلى المستشفى بسبب تعذر وصوله تنفيذاً لقرار وزير الداخلية والبلديات رقم ٢٠٢٠/٤٧٩.</li> <li>- وضع ٤٢٧ عنصراً بجهوزية تامة معززين بـ ٦٧ سيارة إسعاف موزعين في كافة المحافظات للتدخل عند الضرورة في عمليات نقل المصابين بفيروس كورونا المستجد وفقاً للإمكانيات المتوفرة.</li> <li>- تعقيم عدد من الأماكن العامة والخاصة والقطاعات الحيوية المستنثاة من قرار الإقبال ضمن الأفضية في مختلف المحافظات اللبنانية.</li> </ul>	المديرية العامة للدفاع المدني

### وزارة الداخلية والبلديات

- صدر عن وزارة الداخلية والبلديات، بناء على توجيهات من رئيس مجلس الوزراء، **التعميم رقم ٢٠٢٠/م.٥٠** المتعلق بمنع الخروج والولوج إلى الشوارع والطرق ما بين الساعة السابعة مساءً لغاية الساعة الخامسة فجراً من صباح اليوم التالي، مع التشدد في الالتزام بالتعليمات المتعلقة بإجراءات الوقاية والسلامة العامة وتفادي الاكتظاظ والتجمعات واعتماد الكمامات والمحافظة على المسافة الآمنة مع الآخرين تحت طائلة اللجوء إلى الإقبال العام لكافة المؤسسات والإدارات العامة والخاصة والشركات والمحلات التجارية، باستثناء القطاع الطبي والصحي والعسكري، وتحت طائلة تطبيق القوانين المرعية الإجراء بحق المخالفين، لاسيما تلك المتعلقة بالأمراض الوبائية.
- متابعة تطبيق تمديد إجراءات التعبئة العامة بموجب **قرار مجلس الوزراء بتاريخ ٢٠٢٠/٥/٥** لغاية **٢٠٢٠/٥/٢٤** مع مراعاة خطة مراحل "فتح القطاعات" حسب المخاطر المحتملة ضمن فئات الأنشطة الاقتصادية على اختلافها وتنوعها.
- صدر عن الوزارة **التعميم رقم ٢٠٢٠/٥/٤** بتاريخ **٢٠٢٠/٥/٤** يتعلق بضرورة وضع اسم البلدية أو اتحاد البلديات المعني **فقط** دون ذكر أي اسم من أسماء أعضاء المجلس البلدي أو رئيس المجلس التنفيذي أو رئيس اتحاد البلديات على القسائم الموزعة والصناديق التي تحوي المساعدات.
- صدر عن الوزارة **المذكرة رقم ٤٨** بتاريخ **٢٠٢٠/٥/٢** حول تطبيق المرحلة الثانية من فتح وإقبال المؤسسات بناء على قرار مجلس الوزراء ابتداء من يوم الإثنين ٢٠٢٠/٤/٤.
- تتابع الوزارة الإجراءات الصحية والاجتماعية والأمنية الناجمة عن تفشي وباء كورونا التي تقوم بها البلديات واتحادات البلديات في مواجهة فيروس كورونا المستجد عبر المنصة الإلكترونية المشتركة للبلديات (IMPACT) بالتنسيق مع وزارة الصحة العامة ووزارة الشؤون الاجتماعية وغرفة العمليات الوطنية لإدارة الكوارث في السراي الحكومي الكبير من خلال الرابط التالي:

<https://cp.interior.gov.lb>

يمكن الاطلاع على التقرير وكافة التعاميم الرسمية الصادرة على الرابط: [drm.pcm.gov.lb](http://drm.pcm.gov.lb)

أو عبر وسائل التواصل الاجتماعي @DRM\_Lebanon

## وزارة الأشغال العامة والنقل

مطار رفيق الحريري الدولي: الإثنين ٢٠٢٠/٥/١١

الرحلات القادمة	الشركة	قادمة من	وقت الوصول	عدد الوافدين من المواطنين اللبنانيين
طائرة خاصة	MEA	فرانكفورت	١٧:٤٠	٨
طائرة خاصة	EAS	مصر	١٠:٠٠	١
طائرة خاصة	MEA	فرانكفورت	١٠:٣٠	٧
طائرة خاصة	EAS	أكرا	٠١:٠٠	٤
<b>مجموع الوافدين ٢٠</b>				
طائرات الشحن	الشركة	قادمة من	وقت الوصول	على متنها
طائرة شحن	Qatar Air	الدوحة	٠٣:٤٥	بضائع مختلفة
طائرة شحن	Qatar Air	الدوحة	٠٥:٥٠	بضائع مختلفة
طائرة شحن DHL	MEA	البحرين	١٩:٣٠	بضائع مختلفة
طائرة شحن DHL	GULFAIR	البحرين	١٩:٤٠	بضائع مختلفة
<b>مجموع طائرات الشحن ٤ طائرات</b>				

المرافق: الإثنين ٢٠٢٠/٥/١١

المرافق	دخول		مغادرة	
	العدد	البلد/الجهة	العدد	البلد/الجهة
مرافق طرابلس	١	مرافق الجبة		نوع الحمولة
المجموع	١			

### ملاحظة:

- المطار: يخضع كل الوافدين عبر مطار رفيق الحريري الدولي إلى الإجراءات الصحية والأمنية المعتمدة في خطة عودة المغتربين اللبنانيين من قبل وزارة الصحة العامة والمديرية العامة للأمن العام والمديرية العامة للطيران المدني.
- المرافق: قبل السماح بدخول أية باخرة إلى حرم المرفأ، يتم فحص طاقم الباخرة بكامله من قبل جهاز تابع لوزارة الصحة العامة للتأكد من عدم وجود إصابات بفيروس كورونا.

## وزارة الخارجية والمغتربين

- تتسق الوزارة مع اللجنة الوطنية لمتابعة التدابير والإجراءات الوقائية لمواجهة فيروس كورونا المستجد ووزارة الصحة العامة والمديرية العامة للطيران المدني وشركة طيران الشرق الأوسط لتنظيم المرحلة الثالثة من عودة المغتربين من مختلف الدول من خلال البعثات والقنصليات اللبنانية لناحية تحضير اللوائح الاسمية ومتابعة الإجراءات الصحية المطلوب اتخاذها من قبل المغتربين قبل السفر.
- تتابع الوزارة تنظيم اللوائح الاسمية للطلاب المغتربين ذوي الإمكانات المادية المحدودة الذين تشملهم المساعدات المادية المباشرة، كما تقوم بتأمين التواصل المباشر مع كافة المراجع المالية والمصرفية المختصة لتسهيل عمليات تحويل الأموال للطلاب.
- تتابع الوزارة مع السفارات الأجنبية إجلاء المواطنين الأجانب من لبنان بالتنسيق مع اللجنة الوطنية لمتابعة التدابير والإجراءات الوقائية لمواجهة فيروس كورونا المستجد.
- تتلقى الوزارة تقارير يومية عن قيام عدد كبير من المغتربين بالتبرع للطواقم الطبية والمستشفيات الحكومية عبر أرقام الحسابات المصرفية التي عُمت على كافة البعثات اللبنانية.
- تتابع الوزارة عبر البعثات والقنصليات اللبنانية المساعدات والهبات من الدول الشقيقة والصديقة لزيادة قدرة لبنان على الاستجابة في مواجهة انتشار الفيروس.

### ملاحظة:

- الرابط الإلكتروني اللبنانيين الراغبين بالعودة: <https://mfa.gov.lb/arabic/return-to-lebanon>
- الرابط الإلكتروني للطلاب المغتربين: <https://mfa.gov.lb/arabic/students-abroad>

## وزارة الشؤون الاجتماعية

- تتابع وزارة الشؤون الاجتماعية بالتعاون مع وزارة الداخلية والبلديات من خلال موظفيها الذين تم تحويلهم للعمل في وزارة الداخلية تلقي الشكاوى من المواطنين عبر الخط الساخن، كما تتسق مع قيادة الجيش ورئاسة الحكومة تطبيق خطة الطوارئ الاجتماعية التي أقرتها الحكومة اللبنانية لمساعدة العائلات الأكثر فقراً في لبنان في مواجهة الظروف المعيشية الصعبة بسبب أزمة كورونا، حيث تم توزيع المساعدات على عوائل الطلاب في المدارس الرسمية والمتضررين من الألغام والسائقين العموميين. أما المساعدات للعائلات الأشد فقراً، فقد بدأ توزيعها ابتداءً من يوم الثلاثاء في ٢٠٢٠/٥/٥ بناءً على اللوائح المدققة.
- تقوم وزارة الشؤون بالكشف المستمر على كافة مراكز الخدمات الاجتماعية ومراكز الرعاية والمراكز الصحية للتأكد من استمرارية تقديم الخدمات للمواطنين وللتأكد من التزام القائمين على المراكز والعاملين بها بكافة معايير السلامة والتدابير الوقائية المطلوبة لمواجهة انتشار الفيروس.

يمكن الاطلاع على التقرير وكافة التعاميم الرسمية الصادرة على الرابط: [drm.pcm.gov.lb](http://drm.pcm.gov.lb)

أو عبر وسائل التواصل الاجتماعي @DRM\_Lebanon



## الإجراءات على صعيد المحافظات والبلديات

مراكز العزل التي تمت الموافقة عليها من قبل اللجنة الوطنية لمتابعة التدابير والإجراءات الوقائية لمواجهة فيروس

كورونا لتاريخ: **الخميس ٣٠ نيسان ٢٠٢٠**

المحافظة	عدد المراكز	عدد المراكز المعتمدة للنازحين واللاجئين
جبل لبنان	١٧	١
الشمال	٢	
الجنوب	٤	٢
عكار	١١	٢
البقاع	١٠	٤
بيروت		١
المجموع لتاريخه	٤٤	١٠

تضم اللجنة المتخصصة المكلفة بالكشف على مراكز العزل المحتملة ضابطاً من الأمانة العامة للمجلس الأعلى للدفاع، ضابطاً طبياً من الطبابة العسكرية في الجيش، ضابطاً مهندساً من الجيش وممثلاً عن نقابة الممرضات والممرضين في لبنان.

تعمل اللجنة على تجهيز مراكز العزل التي تم اختيارها بالتنسيق مع الإدارات المعنية ومع المحافظين والبلديات.

أوصت اللجنة الوطنية بتكليف المحافظين والبلديات مراقبة أعمال تجهيز وتشغيل مراكز عزل اللاجئين والنازحين التي تم اعتمادها بالتنسيق مع وزارة الصحة العامة، وزارة الشؤون الاجتماعية، وزارة الداخلية والبلديات، منظمة الأمم المتحدة لشؤون اللاجئين (UNHCR) ووكالة الأمم المتحدة لغوث وتشغيل اللاجئين الفلسطينيين (UNRWA) مع اعتماد الدليل المرجعي لتجهيز وإدارة مراكز العزل الذي تم تعميمه من قبل وزارة الداخلية والبلديات ضمن الخطة الوطنية لمواجهة فيروس كورونا المستجد.

## نسبة الالتزام بقرارات التعبئة العامة خلال الـ ٢٤ ساعة المنصرمة

المحافظة	النسبة المئوية	القطاعات المخالفة
بيروت	٦٠٪	تجمعات مطلبية، تجمعات أمام المصارف وماكينات الصراف الآلي، تجمعات في المحلات التجارية، تجمعات في الأسواق، مهن حرة، مخالفات لقرار السير، خرق لقرار منع التجول
الشمال	٦٠٪	تجمعات مطلبية، تجمعات أمام المصارف وماكينات الصراف الآلي، عدم التزام المواطنين بالتدابير والإجراءات الوقائية، خرق قرار منع التجول، تجمعات في محلات بيع المواد الغذائية وعدم التزام المواطنين بالتدابير والإجراءات الوقائية
عكار	٥٠٪	حركة سير كثيفة، تجمعات أمام المصارف وماكينات الصراف الآلي، تجمعات في أسواق الخضار ومحلات بيع المواد الغذائية، خرق لقرار منع التجول، تجمعات في المحلات التجارية، مقاهي، عدم التزام المواطنين بالتدابير والإجراءات الوقائية
بعلبك الهرمل	٥٠٪	خرق لقرار منع التجول، تجمعات داخل التعاونيات ومحلات بيع المواد الغذائية، حركة سير كثيفة، تجمعات كبيرة في رأس العين بعلبك، تجمعات داخل الأحياء ليلاً، تجمعات للعمال الأجانب في الساحات العامة والطرقات مع عدم الالتزام بالتدابير الوقائية، تجمعات أمام المصارف، تجمعات في المحلات التجارية، مهن حرة، عدم التزام المواطنين بالحجر المنزلي
البقاع	٥٠٪	حركة سير ناشطة، مهن حرة، تجمعات أمام المصارف وماكينات الصراف الآلي، تجمعات كبيرة في المحلات التجارية ومراكز بيع المواد الغذائية والأسواق، خرق لقرار منع التجول، عدم التزام المواطنين بالتدابير والإجراءات الوقائية
جبل لبنان	٦٠٪	حركة سير ناشطة، تجمعات في الأحياء، تجمعات أمام المصارف وماكينات الصراف الآلي، تجمعات في محلات بيع المواد الغذائية دون التقيد بمعايير السلامة والإجراءات الوقائية، محلات تجارية، مهن حرة، مقاهي، خرق قرار منع التجول
الجنوب	٦٥٪	تجمعات داخل المحلات التجارية، مهن حرة، تجمعات أمام المصارف وماكينات الصراف الآلي، خرق لقرار منع التجول، تجمعات مطلبية
النبطية	٧٠٪	تجمعات أمام المصارف وماكينات الصراف الآلي، حركة سير ناشطة، تجمعات في المحلات التجارية ومحلات بيع المواد الغذائية من دون التقيد بمعايير السلامة والإجراءات الوقائية

يمكن الاطلاع على التقرير وكافة التعاميم الرسمية الصادرة على الرابط: [drm.pcm.gov.lb](http://drm.pcm.gov.lb)

أو عبر وسائل التواصل الاجتماعي @DRM\_Lebanon

## أهداف غرفة العمليات الوطنية

- تعمل غرفة العمليات الوطنية على توحيد وتنسيق كافة الجهود الوطنية الرسمية والخاصة من أجل تحقيق الأهداف التالية:
- الهدف الأول:** الحد من انتشار الفيروس واحتوائه عبر تطبيق التدابير الاحترازية، تخفيف الاحتكاك المباشر بين الناس وتعزيز عملية التواصل مع الناس والتوعية لتعميم المعلومات الصحيحة.
- الهدف الثاني:** تأمين استمرارية الخدمات الأساسية على الصعيد الوطني من خلال تحديد الخدمات الأساسية ومتطلبات الصيانة، تشجيع العمل عن بعد، اتخاذ التدابير الاقتصادية والاجتماعية بالحد الأدنى المطلوب المرتبط بتطبيق القرارات.
- الهدف الثالث:** زيادة قدرات القطاع الصحي للاستجابة من خلال مسح الموارد المتوافرة والاحتياجات بشكل مستمر مقارنة مع المنحنى الوبائي، استقطاب التمويل والمساعدات التقنية وزيادة القدرة الاستيعابية للمستشفيات وإدارة الحالات.

### التوجيهات العامة

### المخاطر المؤثرة في سرعة انتشار الفيروس

- عدم الالتزام بقرارات التعبئة العامة الصادرة عن مجلس الوزراء واللجنة الوطنية لمتابعة التدابير والإجراءات الوقائية لمواجهة فيروس كورونا المستجد.
- عدم التزام المواطنين بتدابير الوقاية.
- عدم الالتزام بتدابير الحجر المنزلي الإلزامي.
- انتشار الوباء في الأماكن المكتظة.
- عدم الالتزام الكامل بمنع التجمعات والاختلاط.
- عدم الالتزام بقرارات وزارة الداخلية والبلديات لفتح وإقبال المؤسسات العامة والخاصة ومخالفة قرار السير.
- الالتزام بتطبيق القرارات الصادرة عن رئاسة مجلس الوزراء على صعيد الإدارات العامة والخاصة والبلديات.
- الالتزام بملازمة المنازل وعدم الخروج إلا للعمل أو عند الضرورة القصوى.
- الالتزام بغسل اليدين المتكرر ومراعاة كل شروط السلامة الواجب اتخاذها وفق وزارة الصحة العامة.
- الحرص على الابتعاد عن الأماكن المزدحمة وتجنب المخالطة الاجتماعية والالتزام بالمسافة الأمنة بين الأفراد.
- الاتصال مباشرة على الرقم الساخن لوزارة الصحة العامة عند الشعور بأية عوارض: ١٢١٤ أو ٠١/٥٩٤٤٥٩.