

غرفة العمليات الوطنية لإدارة الكوارث  
تقرير يومي حول COVID-19

وقت صدور التقرير: 19:00

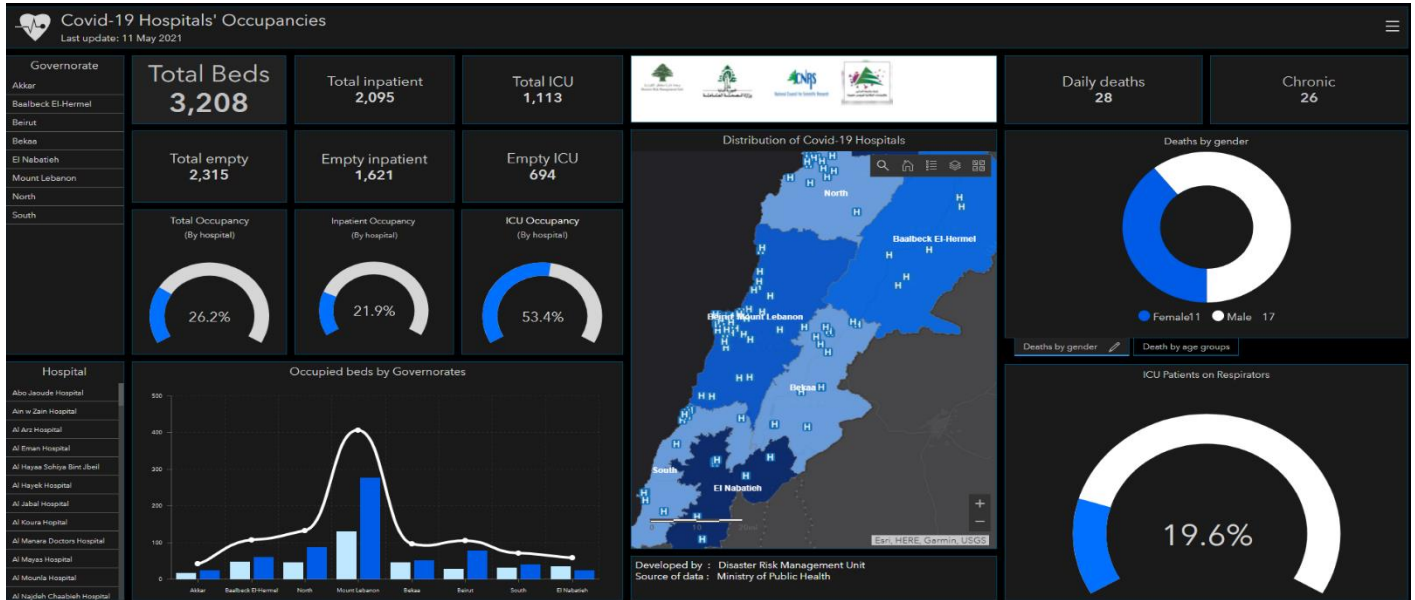
تقرير رقم: 422

التاريخ: الأربعاء 26 أيار 2021

513,832 حالة شفاء		7,697 حالة وفاة		539,271 مجموع الإصابات منذ 2020/2/21		280 حالة جديدة	
583 حالة جديدة		7 حالات وفاة جديدة		5,515 وافدين		272 مقيمين	
383 حالة استشفاء				17,742 حالة نشطة		2,700 حالة في القطاع الصحي	
80 حالة على التنفس الاصطناعي		0 حالة جديدة في العناية المركزة		211 حالة في العناية المركزة		172 حالة استشفاء متوسطة	
17,359 حالة في العزل المنزلي				0 حالت جديدة في القطاع الصحي		3.4% نسبة الفحوصات الوبائية لكل 100 فحص خلال الـ 14 يوم المنصرمة	
168,701,661		539,271		4,334,050 العند التراكمي لفحوصات كورونا منذ 21 شباط 2020		التلقيح ضد كوفيد-19	
3,502,901		7,697		3,508 فحوصات الوافدين المعابر الحدودية		9,781 فحوصات للمقيمين	
2.07%		1.42%		9.3%		جرعة أولى	
150,268,842		513,832		4.8%		226,989	
						1,381	
						جرعة ثانية	

المرجع: المعلومات الصادرة عن وزارة الصحة العامة

عدد الأسرة المتوافرة للمصابين بفيروس كورونا ونسبة الإشغال (خلال الـ 24 ساعة المنصرمة)



للاطلاع يومياً على كافة تفاصيل توزع الأسرة المتوافرة لمرضى كوفيد-19 في مختلف المحافظات حسب المستشفيات:  
عبر الكمبيوتر: <https://bit.ly/DRM-HospitalsOccupancy-PC>  
عبر الهاتف: <https://bit.ly/DRM-HospitalsOccupancy-Mobile>

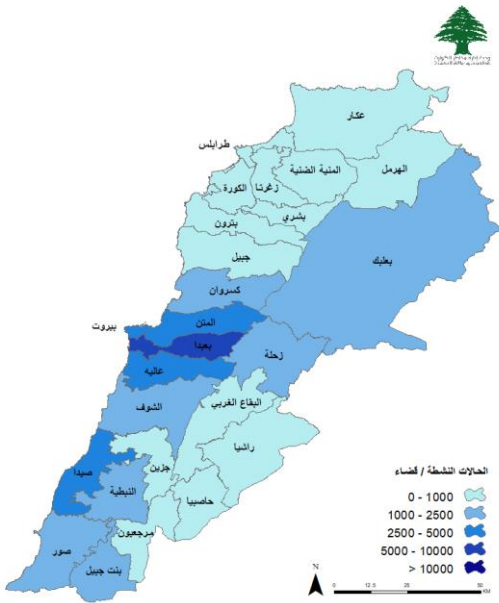
توزع الحالات حسب البلدات خلال الـ 24 ساعة المنصرمة

بيروت	31	بعيدا	46	المتن	25	عكار	6	صيدا	32	كسروان	9
عين المريسة	1	الشيح	6	برج حمّود	2	منيارة	1	صيدا القديمة	4	الكسليك	1
الحمراء	5	بئر حسن	1	سن الفيل	1	نهر البارد	4	الهلالية	1	ساحل علما	1
المصيطبة	2	الغبيري	5	البوشرية	1	قيد التحقق	1	حارة صيدا	2	أدما والدفنة	1
مارالياس	1	حارة حريك	6	الدكوانة	1	المنية الضنية	3	عين الحلوة	1	عجلتون	3
الظريف	1	الليلكي	3	أنطلياس	2	المنية	2	الصالحية	2	السهيلة	1
المزرعة	1	برج البراجنة	12	الزلقا	1	كفرحبو	1	عبرا	5	بقعتوتا	1
برج أبي حيدر	2	المريجة	3	الضبية	2	زحلة	1	بقسطا	1	حراجل	1
البسطة الفوقا	2	تحويطة الغدير	1	مزرعة دير عوكر	1	رياق	1	الغازية	2	جيبيل	3
الطريق الجديدة	9	بعيدا	1	المنصورية	3	البقاع الغربي	2	درب السيم	1	حالات	1
الحريش	1	الحدث	5	الفتار	1	مشغرة	1	خرايب	2	نهر ابراهيم	1
البسطة التحتا	2	وادي شحرور العليا	1	عين سعادة	1	ميدون	1	الزرارية	1	قيد التحقق	1
الأشرفية	3	الهلالية	1	بصاليم	1	صور	22	عدلون	1	طرابلس	10
قيد التحقق	1	الشبانية	1	قرنة شهوان	2	صور	3	أنصارية	2	القبة	3
الشوف	13	النبطية	19	الربوة	1	الرشيدية	1	الصرفند	2	ميناء طرابلس 1	1
الدامور	2	النبطية التحتا	3	حملايا	2	دير قانون العين	1	السكسكية	1	البدواي	2
الناعمة	2	عين قانا	1	بعبدات	1	عيتيت	1	عنقون	2	قيد التحقق	4
عانوت	1	حاروف	2	بيت مري	1	معركة	8	قيد التحقق	2	البترون	13
برجا	4	جبشيت	1	بتغرين	1	معروب	1	بعلبك	7	البترون	4
الجية	2	عدشيت الشقيف	1	مرجعيون	7	شهابية	2	بعلبك	1	كفر عبيدا	3
الوردانية	1	عبا	1	مرجعيون	2	مالكية الساحل	1	دورس	1	شكا	2
عين زحلنا	1	زوطر الشرقية	4	حولا	2	حنية	1	دير الاحمر	2	عبرين	1
عاليه	15	قعقعبة الجسر	1	ميس الجبل	1	طبر حرفا	1	طاريا	3	دوما	1
شويقات العمروسية	2	بريقع	1	رب الثلاثين	1	مجدل زون	1	الكورة	2	عورا	2
حي السلم	2	كفر صبر	2	مجدل سلم	1	قيد التحقق	1		1	راشيا	1
خلدة	1	قيد التحقق	2	حاصبيا	1	زغرتا	1	راس مسقا	1	عين عرب	1
شويقات الامراء	4			شبعا	1	رشعين	1			قيد التحقق	11
عرمون	4										
بشامون	1										
القماطية	1										

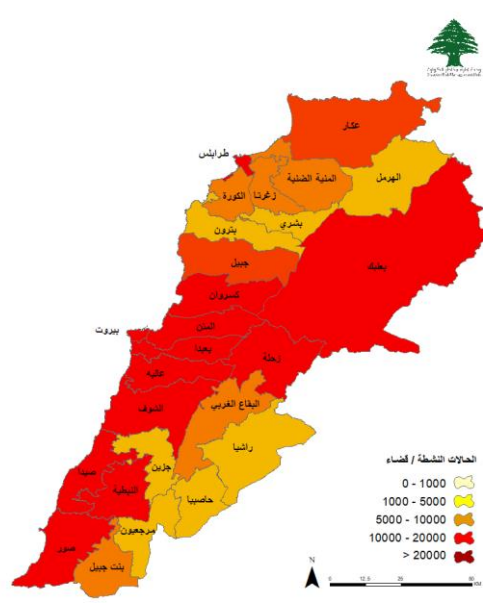
المرجع: المعلومات الصادرة عن وزارة الصحة العامة

## توزع الحالات الإيجابية والحالات النشطة

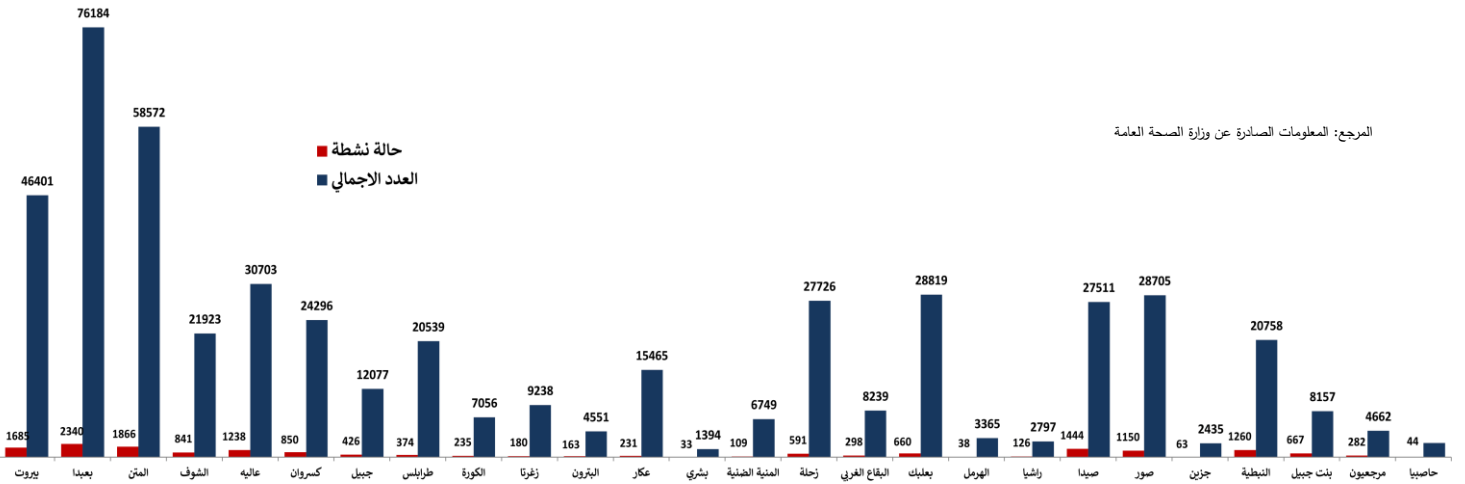
### توزع الحالات النشطة



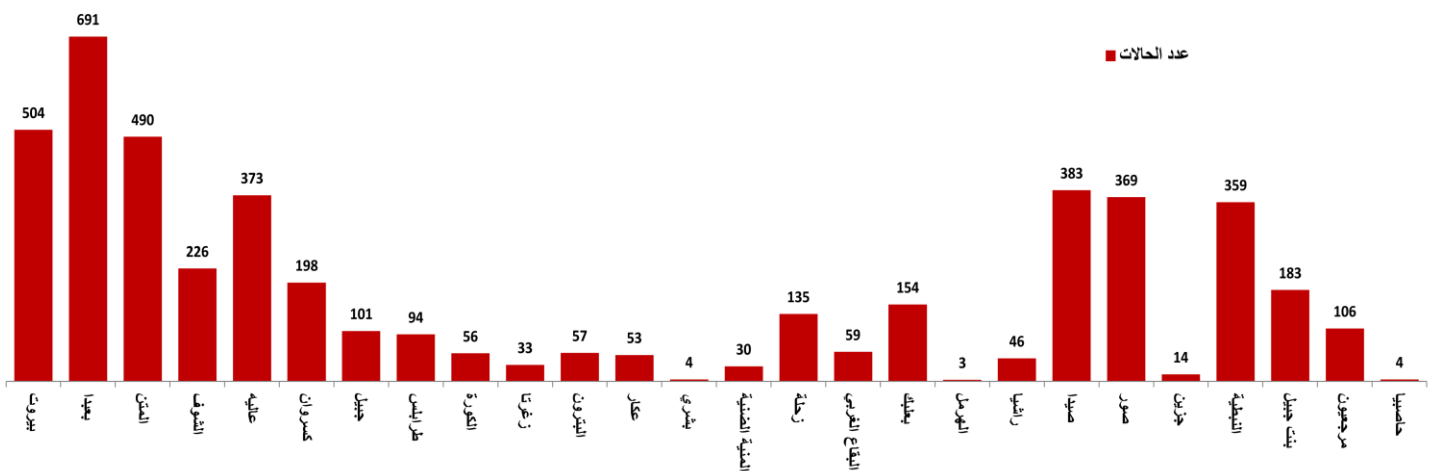
### توزع الحالات الإجمالية



### توزع الحالات التراكمية حسب الأفضية



### عدد الحالات الإيجابية خلال الـ 14 يوم الماضية حسب الأفضية

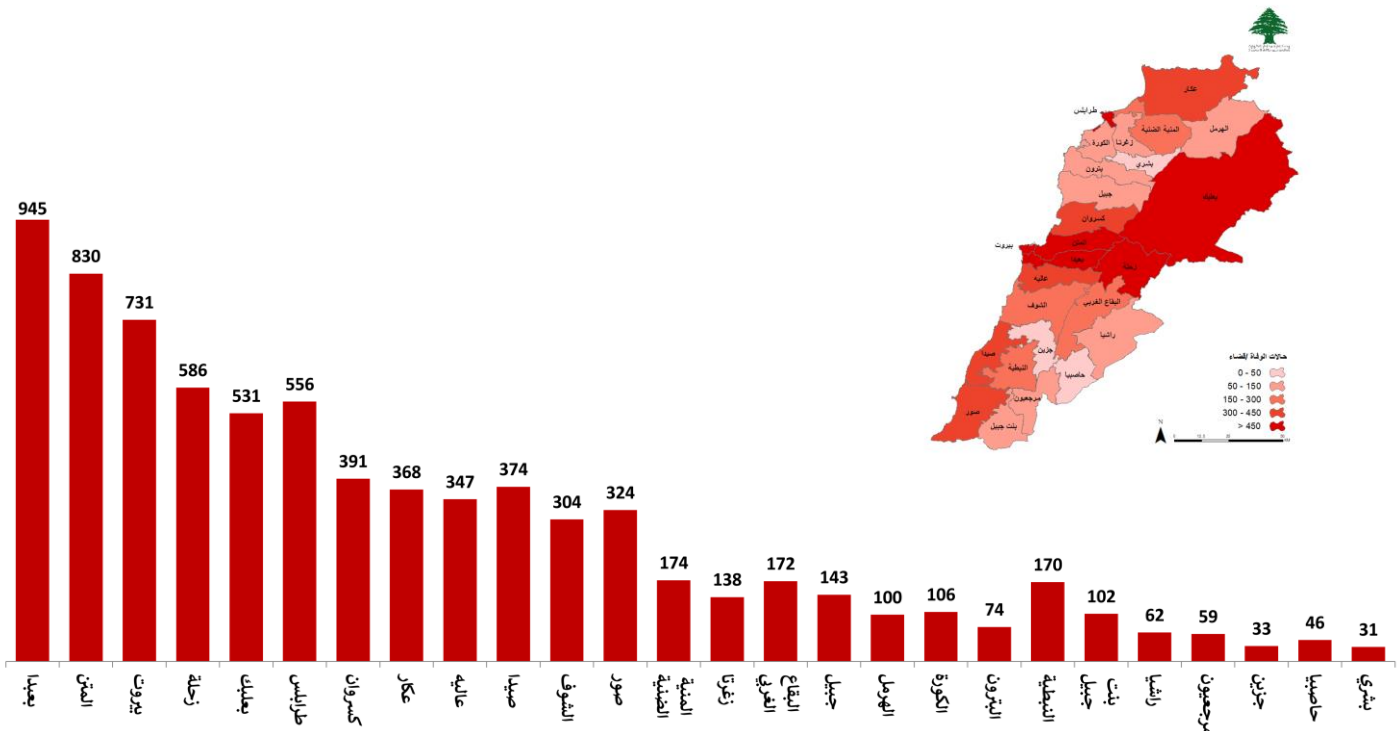


المرجع: المعلومات الصادرة عن وزارة الصحة العامة

يمكن الاطلاع على التقرير وكافة التعاميم الرسمية الصادرة على الرابط: <http://drm.pcm.gov.lb>

أو عبر وسائل التواصل الاجتماعي @DRM\_Lebanon

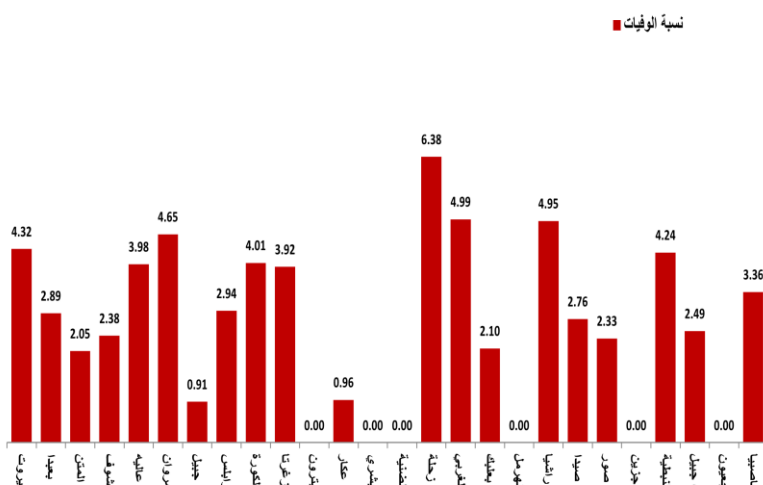
## توزع حالات الوفاة



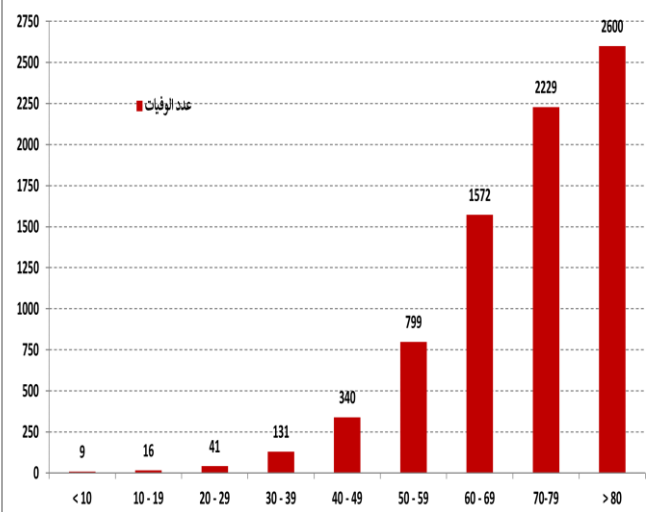
### توزع حالات الوفاة حسب المستشفيات ومنطقة السكن

#	المستشفى	السكن	الجنس	العمر	وجود امراض مزمنة
1	المنزل	عاليه	ذكر	59	نعم
2	عين وزين	الشوف	أنثى	69	نعم
3	مار جاورجيس - الروم	بيروت	ذكر	71	نعم
4	تعنايل	البقاع الغربي	ذكر	72	نعم
5	عين وزين	الشوف	ذكر	73	نعم
6	مار جاورجيس - الروم	بعيدا	أنثى	79	نعم
7	ضهر الباشق	المتن	أنثى	81	نعم

### نسبة الوفيات خلال الـ 14 يوم المنصرمة حسب الأقسية



### توزع حالات الوفاة حسب الفئة العمرية

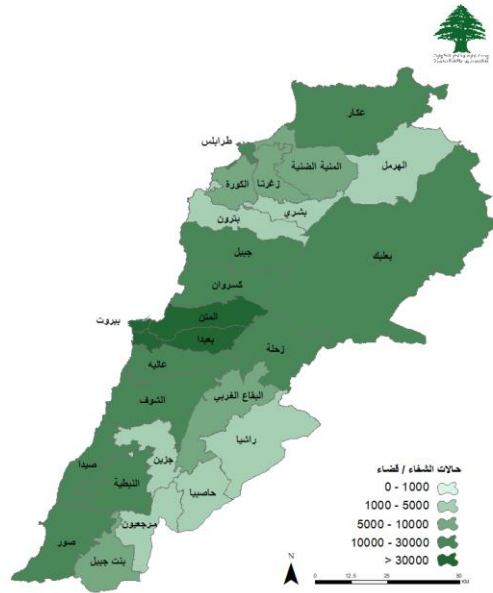


المراجع: المعلومات الصادرة عن وزارة الصحة العامة

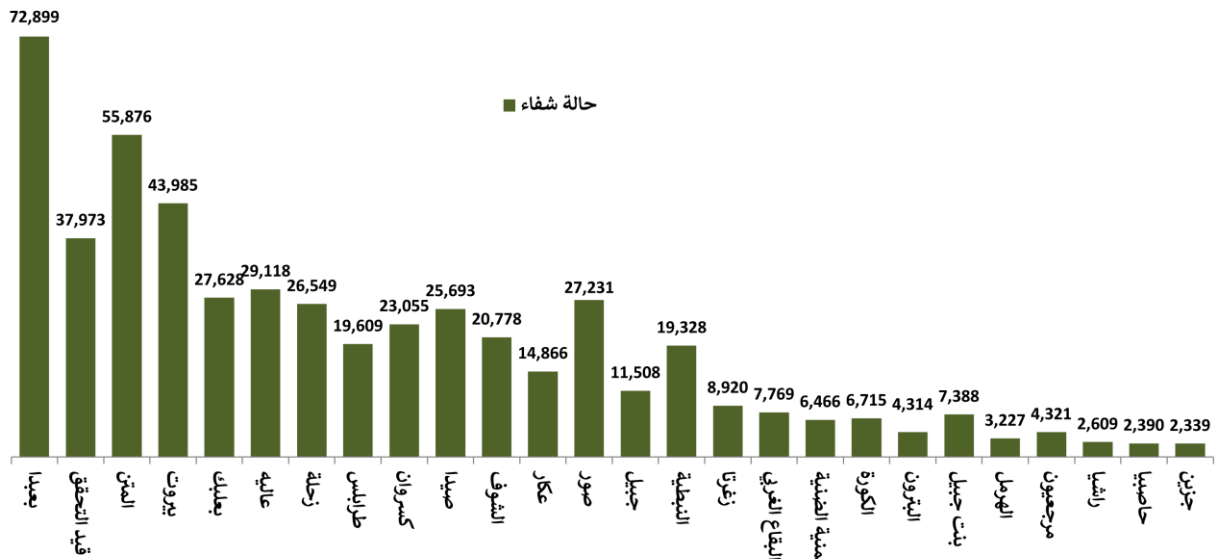
يمكن الاطلاع على التقرير وكافة التعاميم الرسمية الصادرة على الرابط: <http://dm.pcm.gov.lb>

أو عبر وسائل التواصل الاجتماعي @DRM\_Lebanon

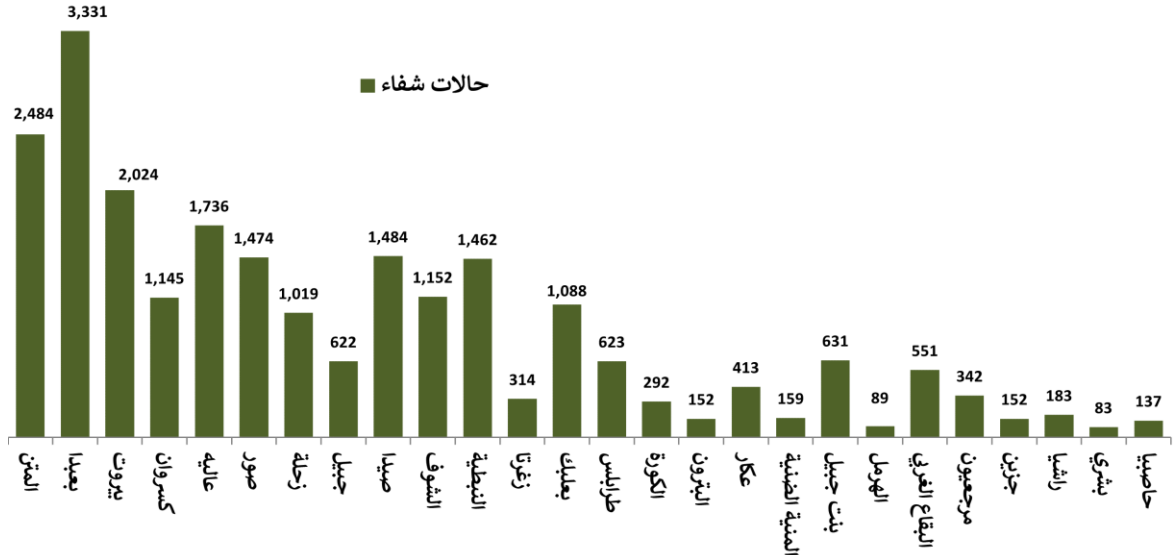
## توزع حالات الشفاء



## توزع حالات الشفاء التراكمية حسب الأفضية



## عدد حالات الشفاء خلال الـ 14 يوم المنصرمة حسب الأفضية



المراجع: المعلومات الصادرة عن وزارة الصحة العامة

يمكن الاطلاع على التقرير وكافة التعاميم الرسمية الصادرة على الرابط: <http://drm.pcm.gov.lb>

أو عبر وسائل التواصل الاجتماعي @DRM\_Lebanon



متابعة طلبات تنقل المواطنين خلال فترة الإغلاق الكامل وفق آلية طلب الأدونوات

الرمز Code	الخيارات المتاحة Options	حد الساعات المسموح Time Limit
1	لوزن	1
2	صيدلية	2
3	عيادة طبية أو مختبر طبي	4
4	مستشفى	4
5	صيدلية زراعية وبيطرية	8
6	عيادات بيطرية	5
7	شراء صيدلية وأول مطلة والأرمرات التوزيع	1
8	مكتب صيرفة وتحويل أموال	8
9	شركة شحن وتغليف بصادع	4
10	تأمين / ضمان / تأمينات / تأمينات مرفق الدولة / مؤسسات صيدلية	4
11	مخاضة محروقات	1
12	مركز طلب تأشيرة سفر معتمدة لدى السفارات الأجنبية في لبنان	4
13	مخاضة وشركة تعبئة وتوزيع الغاز	2
14	المطابخ: استقبال مسافر / إصدار مسافر	6
15	فندق وتأخذ مطروقة	4
16	مرسى سفن	8
17	عبر نلك، حد	1

**إبراز الإذن للقوى الأمنية**



**التأكد من الحصول على الموافقة**



**ملاء الاستمارة عبر الموقع الإلكتروني covid.pcm.gov.lb أو إرسال رسالة نصية على 1120**



القرار رقم 26/م ص تاريخ 2021/1/11 - طلب إذن انتقال الأشخاص غير المشمولين باستثناءات الإغلاق العام:

عبر الموقع الإلكتروني COVID.PCM.GOV.LB أو إرسال رسالة نصية على 1120

المنصة الإلكترونية لتسجيل أخذ اللقاح المضاد لفيروس كورونا



**وحدة إدارة مخاطر الكوارث**  
Disaster Risk Management Unit

**لحة المستشفيات والمراكز المعتمدة لإعطاء لقاح أستراليا**

عبر الموقع: <https://covax.moph.gov.lb> أو عبر الخط الساخن: 1214

### استمارة التسجيل لأخذ اللقاح المضاد لفيروس كورونا (كوفيد-19) Covid-19 Vaccine pre-registration form

الرجاء تحديد الفئة التي تنتمي إليها من بين الفئات المدرجة في القائمة أدناه  
Please select to which category you belong among the ones listed below

فئات أخرى  
Other

عامل في القطاع الصحي  
Healthcare worker

بيانات واستمارة المستشفيات  
Hospital information and feedback

رقم الهاتف	العنوان	المحافظة	إسم المستشفى	رقم الهاتف	العنوان	المحافظة	إسم المستشفى
01-830000	الجناح	بيروت	مستشفى رفيق الحريري الحكومي	08-544022	شورة	القياق	مستشفى شورة
01-544000	طريق المطار	بيروت	مستشفى بيم	08-651738	مشغرة	القياق	مستشفى مشغرة الحكومي
01-858333	طريق المطار	بيروت	مستشفى الساحل	08-305500	مقنة	القياق	الهيئة الصحية
01-511488	سن القل - المن	جبل لبنان	المستشفى اللبناني الكندي	08-372682	بعلبك	القياق	مستشفى الريان
05-453500	بعيدا	جبل لبنان	مستشفى القلب الأخضر	08-916930	الكرك - زحلة	القياق	الجامعة اللبنانية - مجمع زحلة
04-712111	بصاليه - المن	جبل لبنان	مستشفى مركز الشرق الأوسط الصحي الجامعي	08-200795	الهول	القياق	مستشفى العاصي
05-957000	جبل لبنان	جبل لبنان	مستشفى جبل لبنان	08-201151	الهول	القياق	مستشفى البترول
01-682666	المنصورية	جبل لبنان	مستشفى بانيق	08-543150	تعاليبا	القياق	مستشفى تعاليبا
05-360555	قرنايل	جبل لبنان	مستشفى الجبل	07-343700	العوامة	الجنوب	مستشفى حورم
05-463584	الحث	جبل لبنان	الجامعة اللبنانية - مجمع الحث	07-721021	صيدا	الجنوب	مستشفى حمود
01-686359	الفل	جبل لبنان	الجامعة اللبنانية - مجمع الفل	07-750190	صيدا	الجنوب	الجامعة اللبنانية - مجمع صيدا
09-857300	جزيعة - كرجاب	جبل لبنان	مركز كسوان الطبي	07-443200	الصرقند	الجنوب	مستشفى علام الدين
05-509001	عين زين - الشوف	جبل لبنان	مستشفى عين زين	06-930981	الشمال	الشمال	مستشفى الكورة
07-971722	سبلين	جبل لبنان	مستشفى سبلين الحكومي	06-431400	طرابلس	الشمال	مستشفى التنهي
04-712111	بصاليه - المن	جبل لبنان	مستشفى مركز الشرق الأوسط الصحي الجامعي	06-210179	طرابلس	الشمال	المستشفى الإسلامي
05-554264	عاليه	جبل لبنان	مستشفى الأيمان	06-382554	طرابلس	الشمال	الجامعة اللبنانية - مجمع شمال
05-453500	بعيدا	جبل لبنان	مستشفى قلب بسوق	06-660575	زغرتا	الشمال	مستشفى سيدة زغرتا
05-488799	حي السلم	جبل لبنان	مركز الرضا	07-866102	ميس الجبل	التبليطية	مستشفى ميس الجبل الحكومي
01-469115	برج البراجنة	جبل لبنان	الهيئة الصحية الإسلامية - مركز برج البراجنة	07-831033	مرجعون	التبليطية	مستشفى مرجعون الحكومي
06-555230	حليا	عكار	مركز الويفد الاستشفائي التعليمي	07-760151	التبليطية	التبليطية	مركز الجنوب الطبي

المرجع: المعلومات الصادرة عن وزارة الصحة العامة

الحملة الوطنية للتوعية حول اللقاح المضاد لفيروس كورونا (أسئلة وأجوبة)

هل يوجد أعراض حمى؟  
بعد تلقي اللقاح وعند الأوساط الحارة عند أخذ اللقاح من أوضاع اللقاحات.  
ألم في موضع الحقن.  
تورم في موضع الحقن.  
ألم في موضع الحقن.

لا يوجد أعراض حمى؟  
بعد تلقي اللقاح وعند الأوساط الحارة عند أخذ اللقاح من أوضاع اللقاحات.  
ألم في موضع الحقن.  
تورم في موضع الحقن.  
ألم في موضع الحقن.

**كيف تتجسس على المنصبة؟**

- يمكن التجسس في المنصبة عبر الرابط: [covax.moph.gov.lb](https://covax.moph.gov.lb)
- من خلال هاتفك الخليوي أو هاتفك الثابت عبر رقم 1120
- من خلال هاتفك الخليوي أو هاتفك الثابت عبر رقم 1120

**سوف تتجسس:**  
أول وقت يسهل إتلافه فهو: إنجاء، فدية، جواز سفر، بطاقة الأمر الترحيل، غير ذلك.

**أهمية اللقاح:**  
أول وقت يسهل إتلافه فهو: إنجاء، فدية، جواز سفر، بطاقة الأمر الترحيل، غير ذلك.



**المعلومات المتوفرة حول اللقاحات المضادة لكوفيد-19**

التلقيح ضد كوفيد-19 الموس من قبل وزارة الصحة العامة. إنجابي وبجاني لجميع المواطنين على الأراضي اللبنانية.

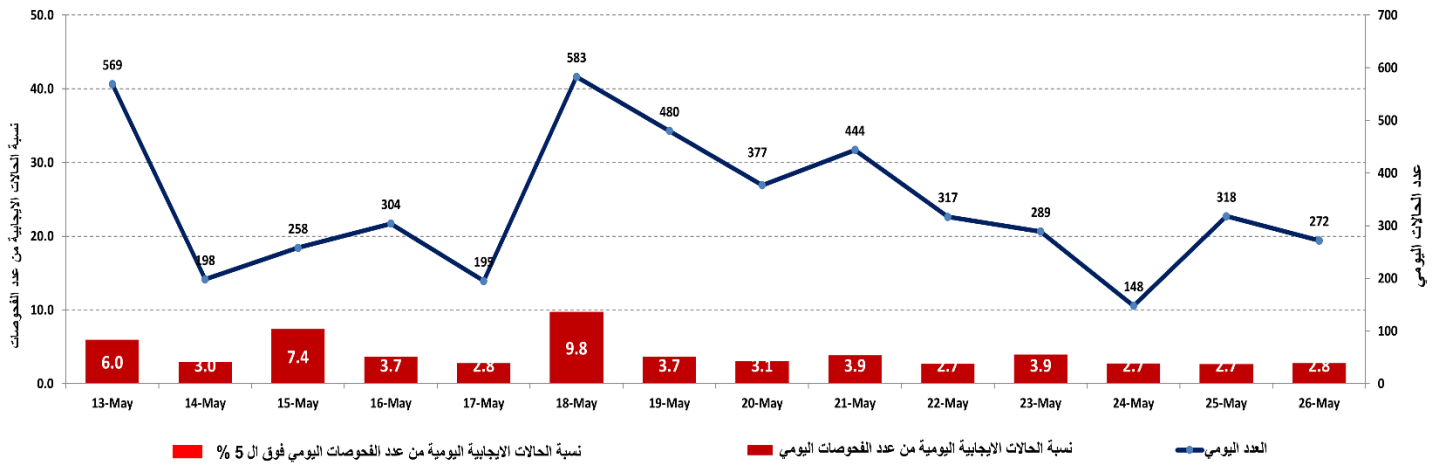
1214  
أو على الخط الساخن  
<https://covax.moph.gov.lb/>

بين أنتم للحصول على معلومات متعلقة بكوفيد-19 ولللقاحات المضادة له؟  
1214  
وزارة الصحة العامة  
أو على خط الساخن  
1120  
وزارة الصحة العامة  
أو على خط الساخن  
1120

يمكن الاطلاع على التقرير وكافة التعاميم الرسمية الصادرة على الرابط: <http://drm.pcm.gov.lb>

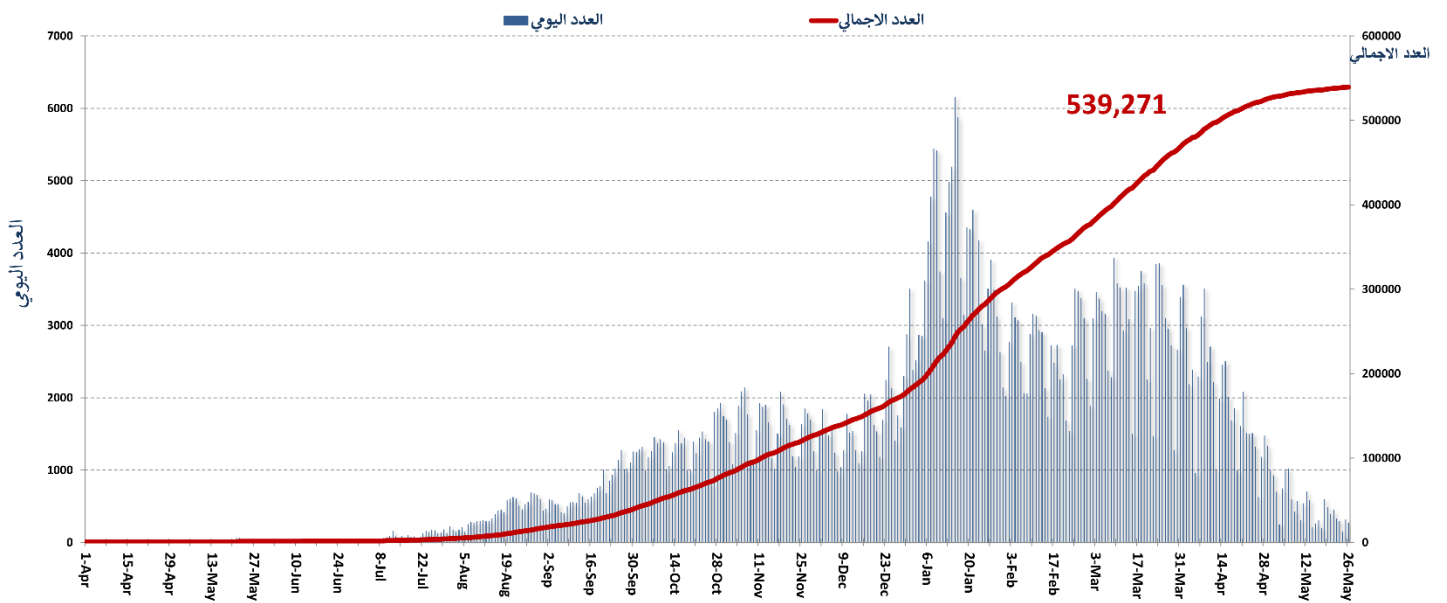
أو عبر وسائل التواصل الاجتماعي @DRM\_Lebanon

## نسبة الحالات الإيجابية من عدد الفحوصات اليومية خلال الـ 14 يوم الماضية



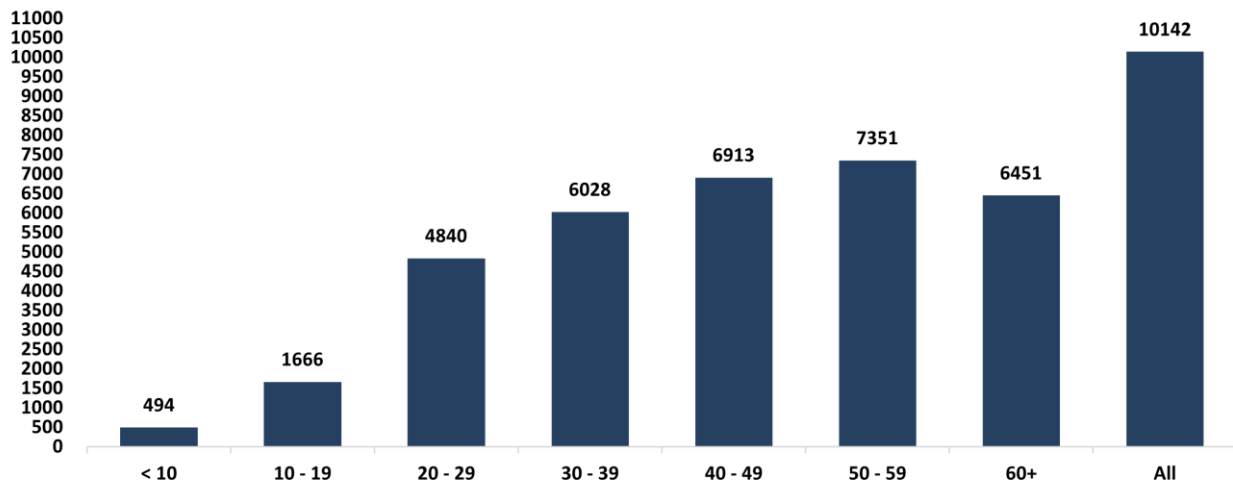
المراجع: المعلومات الصادرة عن وزارة الصحة العامة

## المنحنى الوبائي حسب عدد الحالات اليومية



المراجع: المعلومات الصادرة عن وزارة الصحة العامة

## توزيع الحالات حسب العمر



المراجع: المعلومات الصادرة عن وزارة الصحة العامة

يمكن الاطلاع على التقرير وكافة التعميمات الرسمية الصادرة على الرابط: <http://drm.pcm.gov.lb>

أو عبر وسائل التواصل الاجتماعي @DRM\_Lebanon

## الإجراءات قيد التنفيذ خلال الـ 24 ساعة المنصرمة

### وزارة الصحة العامة

- أعلن وزير الصحة العامة أن لبنان سيستلم خلال شهري حزيران وتموز مليوني لقاح، وكشف في هذا المجال عن دراسة أنجزتها وزارة الصحة العامة أظهرت أن نسبة المناعة المكتسبة في المجتمع اللبناني نتيجة الإصابة بالفيروس بلغت 40 في المئة (لبنانيين) و46 في المئة (فلسطينيين)، وأن تأمين اللقاحات الإضافية سيزيد من نسبة المناعة المجتمعية إلى 50 في المئة على أن تبلغ في شهر آب حوالي 75 في المئة.
- أفادت وزارة الصحة العامة عن استكمال فحوصات PCR لرحلات وصلت إلى بيروت وأجريت في المطار بتاريخي 23 و24 أيار؛ وأظهرت النتائج وجود اثنتي عشرة (12) حالة إيجابية، توزعت على الرحلات التالية:

2021/05/23			
قادمة من	الشركة	رقم الرحلة	عدد الحالات
عمان	MEA	311	1
اسطنبول	MEA	266	1
النجف	MEA	327	4
القاهرة	MEA	307	1
باريس	Air France	564	1
2021/05/24 (الدفعة الأولى)			
قادمة من	الشركة	رقم الرحلة	عدد الحالات
النجف	العراقية	139	2
الشارقة	G9	385	2
المجموع			12

- صدر عن وزارة الصحة العامة في إطار الحملة الوطنية للتلقيح ضد وباء كورونا جدول يحدد مكان وزمان تنفيذ "ماراثون أسترازينيكا" على النحو التالي:

لائحة بمراكز التلقيح المشاركة في ماراثون أسترازينيكا السبت 29 أيار 2021	
06/660575 - 03/115476	مستشفى سيدة زهرا
06/930981 - 03/949451	مستشفى الكورة
06/930250 - ext. 7776	جامعة البلمند - الكورة
70/458588	مستشفى بشري الحكومي
70/113723	مستشفى البيني
06/692055 - 03/200440	مركز يوسف الطيبي
07/443200 - ext. 109 / 02/013801 - ext. 109	مستشفى عمّال الدين
07/343700 - ext. 354	مستشفى حيرام
03/628807	مستشفى بنت جويل الحكومي
76/880793	مركز حلوينه
71/807469	مستشفى مريم الجبل الحكومي
07/760151 - 2 / 07/764529 / 07/769530	مركز الجنوب للرعاية الصحية الأولية - النبطية
08/372182 - ext. 604 / 08/373482	مستشفى الريان
08/305500	مركز روضة الصحي
08/911243	مركز نصين الصحي
71/454191	مركز النول الصحي
08/451738 - ext. 130 / 74/745885	مستشفى مشغرة الحكومي
05/957000 - ext. 11168	مستشفى جبل لبنان
01/858333 - ext. 2714	مستشفى السامال
02/156427 / 01/544000 - ext. 7087 / 4085	مستشفى بهوش
01/441888	مستشفى المماس الكندي
1760	الصليب الأحمر انطلياس - نقاش
05/488070	مركز الإمام الرضا
05/554264 - ext. 101 - 229	مستشفى الإيمان

في إطار الحملة الوطنية للتلقيح ضد وباء كورونا، تعلن وزارة الصحة العامة عن نهار تلقيح مفتوح بعنوان

## "ماراثون أسترازينيكا"

التاريخ: السبت 29-5-2021

التوقيت: من الساعة 8 صباحاً لغاية 6 مساءً

المكان: عدد من المراكز المعتمدة لدى وزارة الصحة العامة.

الشرط:  
 - يجب أخذ اللقاح لكل طيم على الأراضي اللبنانية من عمر 16 لغاية 65 عاماً.  
 - في حال كنت مسجلاً على النظام العامة للتلقيح، يجب إظهار مستند التعريف المستخدم في عملية التسجيل.  
 - في حال لم تكن مسجلاً، يجب إظهار أي من الوثائق التالية: هوية - جواز سفر - اخراج قيد قروي، أو أي مستند تعريف حيث يتلوه المركز يساعدك على التسجيل.

وزارة الصحة العامة - جمهورية اللبنانية  
 وزارة الإعلام - ليبيا ليبيا  
 بوليسيف  
 لكل طيقان

### الصليب الأحمر اللبناني

عدد المستفيدين من المنصات الالكترونية	عدد المستفيدين من حلقات التوعية	عدد فحوصات PCR التي تم نقلها إلى المستشفيات	الحالات التي تم نقلها إلى المستشفيات
6,261 (10 مستفيدين جدد)	147,550	95,029	29,046 (19 حالة جديدة)

### الأجهزة الأمنية والعسكرية

#### الإجراءات التي تم التبليغ عنها خلال الـ 24 ساعة المنصرمة

- توزيع مساعدات اجتماعية (400 ألف ليرة لبنانية) ومساعدات غذائية في كافة المناطق اللبنانية عبر مكتب التعاون العسكري المدني.
- مؤازرة الأجهزة الأمنية في تطبيق القرارات الصادرة عن مجلس الوزراء.
- الإفادة عن إجراء 225 فحص PCR لعناصر من الجيش، حيث تبين وجود 7 حالات إيجابية: 1/ خدمة فعلية، 2/ متقاعد، 4/ مدني

- تسطير 50,953 محضراً مكتوباً بحق المخالفين لقرارات التعبئة العامة منذ 2021/1/14.
- توزع مجموع المحاضر التي تم تسطيرها بحق المخالفين لقرارات التعبئة العامة منذ 2021/3/8 حسب المناطق على النحو التالي:

مجموع المحاضر منذ 2020/3/8	
54123	بيروت
68341	جبل لبنان
27606	البقاع
21176	الشمال
21203	الجنوب
192449	المجموع

الجهة  
الجيش

المديرية العامة  
لقوى الأمن الداخلي

المديرية العامة  
للأمن العام

المديرية العامة  
لأمن الدولة

- الإفادة عن عدد الحالات الإيجابية الجديدة في مختلف المحافظات والحالات في الحجر المنزلي.
- متابعة الإجراءات المعتمدة على الحدود الجوية والبرية والبحرية بالتعاون مع فرق وزارة الصحة العامة.
- تسير دوريات في مختلف المحافظات وإقامة نقاط مراقبة ثابتة ومتحركة لمتابعة تنفيذ قرار الإغلاق العام وتحرير مخالفات بحق المخالفين بالتعاون مع البلديات وتنبيه المواطنين للالتزام بالتدابير الوقائية.
- الإفادة عن تجمعات في مختلف المناطق اللبنانية بمناسبة عيد المقاومة والتحرير.
- الإفادة عن عدم التزام بالتدابير والإجراءات الوقائية في طرابلس وزغرتا.



الرحلات القادمة		الرحلات المغادرة	
عدد الرحلات	42	عدد الرحلات	39
عدد الوافدين	4623	عدد المغادرين	4078

## المرافى (خلال الـ 24 ساعة الماضية)

المرافى	السفن القادمة		السفن المغادرة	
	العدد	قادمة من	العدد	الوجهة
بيروت	1	اليونان		
طرابلس	1	أبو قير	1	غاز أويل (ترانزيت)
	1	مرسين		
	1	تاسوكو		
الزهراني	1	شكا		
المجموع	5		1	

## قرارات / إجراءات عامة

- صدر عن اجتماع لجنة متابعة التدابير والإجراءات الوقائية لفيروس كورونا الذي عقد بتاريخ 2021/5/20 التوصيات التالية:
  1. على الوافدين من دولة البرازيل الالتزام بحيازة فحص PCR نتيجته سلبية قبل 96 ساعة من تاريخ السفر الى لبنان، على أن يجرى للوافد فحص آخر في مطار رفيق الحريري الدولي وأن يلتزم بالحجر لمدة 4 ليالي /5 أيام في إحدى الفنادق المحددة من قبل وزارة السياحة يخضع خلالها لفحص PCR ويلتزم بموجبه الحجر المنزلي في حال كانت نتيجته إيجابية.
  2. استثناء البعثات الدبلوماسية الوطنية والأجنبية من الإجراء المذكور أعلاه لجهة الحجر الفندقي على أن تلتزم بالحجر لمدة 5 أيام في مقر إقامتها، كما ويستثنى القادمين من البرازيل الى لبنان والذين مضى على تلقيهم الجرعة الثانية من اللقاح مدة اسبوعين بموجب وثيقة رسمية تثبت ذلك.
  3. تأجيل الانتخابات لكافة النقابات في لبنان لمدة 4 أسابيع لحين التثبت من استقرار الواقع اللبناني على أن تُحفز النقابات القيمين على تنظيم الانتخابات تلقي اللقاحات اللازمة خلال هذه المدة سيما وأنها أصبحت متوافرة للفئة العمرية ما فوق الأربعين سنة وأن تجرى في أماكن مفتوحة في حينه.
  4. السماح بإعادة فتح دور السينما والمسارح لغاية الساعة الحادية عشر ليلاً ضمن نسبة 50% من قدرتها الاستيعابية مع التقيد بكافة التدابير والإجراءات الوقائية من فيروس كورونا.
  5. تعديل توقيت فتح المطاعم ذات الصالات المغلقة لغاية الساعة الحادية عشر ليلاً على أن يعود لوزارة السياحة تحديد تصنيف صالات المطاعم (مغلقة أو مفتوحة)، والسماح بإعادة فتح المطاعم المنشأة على أسطح المباني (ROOF TOP) لغاية الساعة الثانية عشر والنصف ليلاً.
  6. السماح بإقامة كافة المناسبات (أعراس، مؤتمرات، معارض...) ضمن المساحات المفتوحة على أن لا يتخطى عدد الحضور 100 شخص و50% من قدرتها الاستيعابية.
  7. وزارة السياحة التشدد في ضبط القطاعات السياحية الخاضعة لسلطتها والتأكد من التزامها بكافة الموجبات والإجراءات الوقائية من فيروس كورونا واتخاذ التدابير الإدارية اللازمة بحق المخالف منها وصولاً الى إغلاقها بالشمع الأحمر لمدة أقلها خمسة أيام.
- تنفيذاً للقرار رقم 96/م ص تاريخ 2021/2/6 المتعلق بتحديث استراتيجية مواجهة فيروس كورونا ومرحلة التخفيف التدريجي لقيود الإغلاق، صدر عن غرفة العمليات الوطنية لإدارة الكوارث بياناً بتاريخ 2021/5/21 حول القطاعات الإضافية المشمولة بإعادة الفتح ودوام وشروط عملها وفقاً لما يلي:

القطاع	التوقيت	ملاحظات
الأسواق الشعبية	5.00	إلزامية وضع الكمامة لكافة البائعين والرواد.
المساحات المخصصة لألعاب الأطفال داخل المجمعات التجارية	9.00	قدرة استيعابية طفل واحد /6 متر مربع مع إلزامية وضع الكمامة لمن هم فوق السنتين من العمر.
دور السينما والمسارح	8.00	بنسبة 50% من قدرتها الاستيعابية.
كافة المناسبات (أعراس، مؤتمرات، معارض...)	8.00	ضمن المساحات المفتوحة على ألا يتخطى عدد الحضور الـ 100 شخص و50% من قدرتها الاستيعابية.

- صدر عن شركة طيران الشرق الأوسط بياناً، عطفاً على القرار الصادر عن هيئة الطيران المدني في دولة الإمارات العربية المتحدة، يُطلب بموجبه من جميع الركاب المسافرين من لبنان إلى دبي إلزامية حيازة نتيجة اختبار PCR سلبية صالحة لمدة 72 ساعة من وقت أخذ العينة إضافة الى إلزامية وجود رمز QR Code على نتيجة الاختبار وذلك اعتباراً من 10 أيار 2021. أما بالنسبة للمسافرين إلى أبو ظبي، فسوف يتم تطبيق الإجراءات المذكورة أعلاه ابتداء من تاريخ 14 أيار 2021.

عند الشعور بأية عوارض، الاتصال مباشرة على الرقم الساخن لوزارة الصحة العامة: 1214 أو 01/594459



**الوقاية**

« البسوا الكمامات خارج المنزل  
تجنبوا لمس الوجه  
غطوا الفم والأنف بالكوع المثلث عند السعال  
أو العطس



**التباعد الجسدي**

حافظوا على مسافة أمنة  
1.5 متر على الأقل



**خلينا ملتزمين حتى بنذكر ما ينعاد**

## المختبرات التي لم تلتزم بالإجراءات المعتمدة من قبل وزارة الصحة العامة خلال الـ 24 ساعة المنصرمة

### المختبرات التي لم تحدد القضاء

عدد الحالات الإيجابية دون تحديد القضاء	المختبرات / المستشفيات
4	مستشفى رفيق الحريري الجامعي
2	مختبرات العائلة
1	مستشفى أوتيل ديو

### المختبرات التي لم تحدد مكان السكن

عدد الحالات الإيجابية دون تحديد مكان السكن	المختبرات / المستشفيات
4	مستشفى رفيق الحريري الجامعي
2	مختبرات العائلة
1	مستشفى أوتيل ديو
1	مختبرات عقيقي وبولس
1	مستشفى حمود

### المختبرات التي لم تحدد رقم الهاتف

عدد الحالات الإيجابية دون تحديد القضاء	المختبرات / المستشفيات
1	مستشفى رفيق الحريري الجامعي

## اللائحة المحدثة للمختبرات المعتمدة من قبل وزارة الصحة العامة لإجراء فحوصات الـ PCR

### المختبرات الحكومية المؤهلة لإجراء التشخيص المخبري لفيروس كورونا بطريقة الـ PCR-RT

المختبر	الموقع
RHUH	بيروت
HALBA Governmental Hospital	حلبا
TRIPOLI Governmental Hospital	طرابلس
BATROUN Governmental Hospital	البترون
Ftuh Kesserwan Gov. Hospital	كسروان
Seblin Governmental Hospital	سبلين
Saida Governmental Hospital	صيدا
NABIH BERRI Gov. Hospital	المنطية
TEBNIN Governmental Hospital	تبنين
BINT JBEIL Governmental Hospital	بنت جبيل
BAALBECK Gov. Hospital	بعلبك
Hermel Governmental Hospital	الهرمل
ELIAS EL HRAWI Gov. Hospital	زحلة
Baabda Governmental Hospital	بعيدا

### المختبرات الخاصة المؤهلة لإجراء التشخيص المخبري لفيروس كورونا بطريقة الـ PCR-RT

المختبر	الموقع
AUBMC	بيروت
Hôtel Dieu de France	بيروت
Laboratoires Rodolphe Mérieux (Université Saint-Joseph)	بيروت
George-Saint UMC Hospital	بيروت
General Makassed Hospital	بيروت
LAU Medical Center - Rizk Hospital	بيروت
CHU - Geitawi Libanais Hospital	بيروت
Hôpital Notre-Dame du Rosaire	بيروت
Clemenceau Medical Center (CMC)	بيروت
Doctors' Center	بيروت
Fontana Laboratories	بيروت
General Security Laboratories	بيروت
CEMA	بيروت
Ghorra-Jabre Laboratories	الأشرفية
Saint Marc Medical & Diagnostic Center	الأشرفية
PHD	بيروت
Saint Joseph Medical Center	بيروت
Dar al Hawraa Medical Center	بيروت
Bey Lab – Furn El Shubbek	فرن الشباك
Laboratoire Moderne (Modern Lab.- Berjaoui)	الغبيري
Sahel General Hospital (SGH)	الغبيري
Al Zahraa Hospital	الغبيري
Al Rassoul Al Azzam Hospital	برج البراجنة
Bahman Hospital	حارة حريك

National Diagnostic Services Company (NDSC)	مختبر ناشيونال دياغنوستك سيرفس كومباني	حارة حريك
Center Diagnostic Medical	مختبر الدكتور محمود عثمان - مركز التحاليل الطبية	المريجة
ADC (Center Diagnostic American)	مختبر أميريكين دياغنوستك سنتر	الجناح
Mount Lebanon Hospital	مستشفى جبل لبنان	بعيدا
Hadath – George-Saint Hôpital	مستشفى السان جورج الحدث	بعيدا
Laboratory Al Hadi	مختبر الهادي	بعيدا
INOVIE	مختبر-INOVIE Liban	بعيدا
Molecular Biology and Cancer immunology Laboratory in LU	مختبر علم الإحياء الجزيئية في الجامعة اللبنانية	الحدث
Saint-Michel Lab	مختبر سان ميشال للتحاليل الطبية	الضبية
Sacré - Coeur Hôpital	مستشفى قلب يسوع	الحازمية
Clinigene	مختبر كلينيجان	الحازمية
Dr. Samir Serhal Hospital	مستشفى سرحال	المتن
Life for Trans medical	مختبر ترانس ميدكال فور ليف	المتن
Hopital St. Joseph	مستشفى مار يوسف ( مركز ريموند وعائدة نجار)	المتن
Haroun Hospital	مستشفى هارون	الزلقا
	مختبر مركز الشرق الأوسط الصحي	بصاليم
Bellevue Medical Center (BMC)	مستشفى بلفو	المنصورية
Haykal Albert Hôpital	مستشفى هيكل	الكورة
University of Balamand	مختبر جامعة البلمند	الكورة
Centre Hospitalier du Nord (CHN)	مركز الشمال الاستشفائي	زغرنا
Saydet Zghorta University Medical Center	سيدة زغرنا – المركز الجامعي الطبي	زغرنا
Family Medical Center – Zghorta	المركز العائلي الطبي	زغرنا
Mazloum Hospital	مستشفى المظلوم	طرابلس
Al Mounla Hospital	مستشفى المنلا	طرابلس
Nini Hospital	مستشفى النيني	طرابلس
LMSE	مختبر ميكروبيولوجيا الصحة والبيئة، الجامعة اللبنانية	طرابلس
Islamic Charitable Hospital	المستشفى الإسلامي الخيري	طرابلس
Dar El Chifaa Hospital	مختبر مستشفى دار الشفاء	طرابلس
Secours des Dame-Notre – CHU	مستشفى سيدة المعونات الجامعي	جبيل
Boulos & Akiki Lab	مختبر عقيقي وبولس	جبيل
Wakim Centre Médical	مختبر واكيم	جونية
Elite Medical Center	مختبر إيليت الطبي	جعيتا
Hospital Wzein Ain	مستشفى عين وزين	الشوف
Eva Lab	مختبر إيفا لاب	عرمون
UMC Hospital Hammoud	مستشفى حمود الجامعي	صيدا
Al Karim Medical Laboratory (KML)	مختبر الكريم	صيدا
Al Labib Medical Center	مركز لبيب الطبي	صيدا
	مختبر ال- Lebanese Diagnostic Center	صور
Family Medical Laboratories	مختبر العائلة	الغازية
Hospital Harb Ragheb Sheikh	مستشفى الشيخ راغب حرب	النبطية
SDC (Center Diagnostic Sabbah)	مختبر الصباح	النبطية
Al Salam Laboratories	مختبر السلام	النبطية
Hopital Du Secours Populaire	مختبر مستشفى النجدة الشعبية	النبطية
Jabal Amel Hospital	مستشفى جبل عامل	صور
Mashrek Diagnostic Center (MDC)	مختبر المشرق للتشخيص الطبي	صور
Dar Al Hikmah Hospital	مستشفى دار الحكمة	بعلبك
Hospital University Dar Al Amal	مستشفى دار الأمل الجامعي	بعلبك
Medical Care Laboratories - Baalbek	مختبرات العناية الطبية	بعلبك
Medical Care Laboratories - Labweh	مختبرات العناية الطبية	اللبوة
Tal Chiha Hospital	مستشفى تل شيحا	زحلة
Hospital General Khoury	مستشفى خوري	زحلة
MCC (Center Care Medical)	مختبر ميديكال كير سنتر	زحلة
Hopital Libano-Francais	المستشفى اللبناني الفرنسي	زحلة
Hopital Reyak	مستشفى رياق	رياق

#### مختبرات المستشفيات العسكرية

Hôpital Central Militaire	المستشفى العسكري المركزي في بيروت	بيروت
<b>المختبرات المؤهلة لأخذ عينات "المسحات الأنفية" بطريقة Drive-Thru</b>		
Medical Diagnostic Treatment Center (MDTC)	مختبر ميديكال دياغنوستك تريتماننت سنتر (الحمراء)	بيروت
ALS CIC SAL Med-Lab	مختبر ميد لاب الحمراء – الجفينة	بيروت
Itani Medical Laboratories	مختبرات عيتاني	بيروت
Sakiet Al Janzir Laboratories	مختبر ساقية الجنزير	بيروت
ABC Laboratories	مختبر أ ب سي	الأشرفية
Mouawad Medical Laboratory	مختبرات معوض الطبية	الشيح
Rihan Medical Center	مختبرات الشياح (د. فواد ربحان)	الشيح
United Healthcare Center	مختبرات المتحدة للرعاية الصحية	الشيح
Al Naqaa Diagnostic Center	مختبر النقاء الطبي	الأوزاعي
Laboratoire le Boulevard	مختبرات البولفار	بدارو
CHU Al Youssef	مركز اليوسف الاستشفائي التعليمي	حلبا

Hopital El Koura	مستشفى الكورة	الكورة
Kesserwan Medical Center	مركز كسروان الطبي	كسروان
Lab Expert	مختبر إكسبرت لاب	المنصورية
Saint Elie Laborator	مختبر سانت إيلي	انطلياس
BMP Laboratory	مختبر ب م ب	ذوق مصبح
Laboratoire Dr. Elie Taleb	مختبر الدكتور إيلي طالب	جونية
MEMER Leb	مختبرات الشرق الأوسط للتحاليل الطبية	جونية
Family Clinic	مختبر فاميلي كلينيك	صيدا
First Lab	مختبر فيرست لاب	العاقبية
Riyad Medical Laboratories	مختبرات الرياض الطبية	جب جنين
ADC	مختبر مركز التشخيص الطبي	جب جنين
LAB Life	مختبر لايف لاب	بعلبك
Beqaa Medical Lab	مختبر مركز البقاع الطبي	زحلة
Laboratoires Saint George	مختبرات السان جورج	زحلة
Araibi Medical Laboratories	مختبرات العربي الطبية	رياق
	مختبر مستشفى البقاع	البقاع

المرجع: المعلومات الصادرة عن وزارة الصحة العامة

يمكن الاطلاع على التقرير وكافة التعاميم الرسمية الصادرة على الرابط: <http://drm.pcm.gov.lb>

أو عبر وسائل التواصل الاجتماعي @DRM\_Lebanon