

غرفة العمليات الوطنية لإدارة الكوارث - السراي الحكومي الكبير
التقرير اليومي حول COVID-19



وقت صدور التقرير: 8:30

تقرير رقم: 127

التاريخ: الخميس 23 تموز 2020

1596 حالة نشطة (Active Cases)	
1526 حالة في العزل المنزلي	70 حالة استشفاء

48 حالة متوسطة
22 حالة في العناية الفائقة

لبنان	عالمياً	
3258	15,497,135	عدد الإصابات الإجمالي
43	632,633	عدد الوفيات
1.31 %	4,08 %	نسبة الوفيات
1619	9,428,099	عدد حالات الشفاء

ملاحظة: آخر تحديث للمعلومات 7:30 pm

المرجع: المعلومات الصادرة عن وزارة الصحة العامة

3258 حالة تم تسجيلها منذ 2020/2/21	
849 وافدين	2409 مقيمين

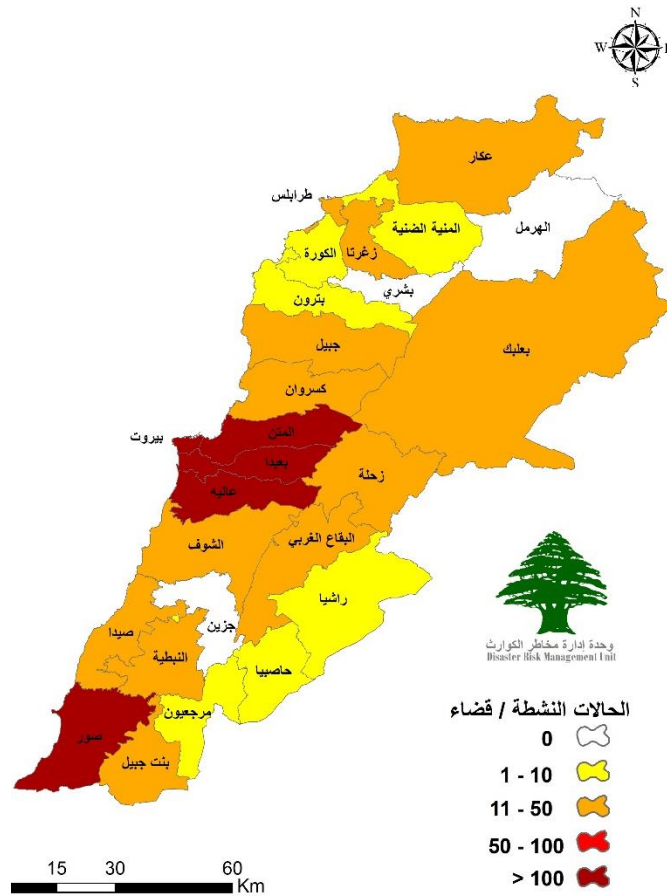
156 حالة جديدة	
24 وافدين	132 مقيمين

43 حالة وفاة
1619 حالة شفاء

مجموع فحوصات كورونا منذ 2020/2/21
عدد فحوصات كورونا للمقيمين في المختبرات خلال الـ 24 ساعة المنصرمة
عدد فحوصات كورونا للوافدين في المطار خلال الـ 24 ساعة المنصرمة

235,610
4318
1362

توزع الحالات النشطة حسب الأضية



المرجع: المعلومات الصادرة عن وزارة الصحة العامة

يمكن الاطلاع على التقرير وكافة التعاميم الرسمية الصادرة على الرابط: drm.pcm.gov.lb

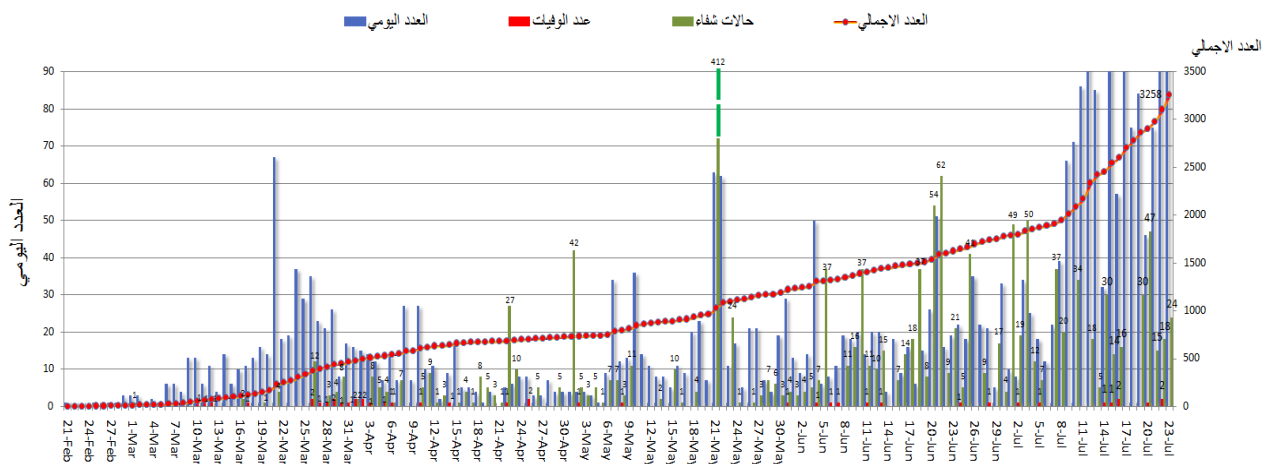
أو عبر وسائل التواصل الاجتماعي @DRM_Lebanon

التوزع اليومي للإصابات حسب المناطق

القضاء	البلدة	العدد	مقيم/وافد
عاليه	عاليه	1	مقيم
	عرمون	2	مقيم
	شارون	1	مقيم
	شوفيات العمرسية	21	مقيم
كسروان	حي السلم	3	مقيم
	بزمار	1	وافد
	قيد التحقق	1	مقيم
جبيل	عمشيت	1	مقيم
	جبيل	2	مقيم
	خرية جبيل	1	مقيم
طرابلس	الميناء	1	مقيم
	القلمون	7	مقيم
زغرتا	زغرتا	1	مقيم
زحلة	جلالا	1	مقيم
	كسارة	1	وافد
البقاع الغربي	المنارة	1	وافد
	بعلبك	1	مقيم
صيدا	الغازية	1	مقيم
	الخرائب	1	مقيم
صور	العباسية	1	مقيم
	عيتيت	1	مقيم
	برج الشمالي	2	مقيم
	شحور	6	مقيم
	دير كيفا	1	وافد
	دير قانون	1	مقيم
	وادي جيلو	1	مقيم
	طورا	1	مقيم
	السلطانية	1	مقيم
	مرجعيون	4	مقيم
	حاصبيا	1	مقيم
	قيد التحقق	30	مقيم/وافد
	المجموع	156	

القضاء	البلدة	العدد	مقيم/وافد
بيروت	راس بيروت	6	مقيم
	المنارة	1	وافد
	قريطم	1	وافد
	الروثة	3	مقيم
	الحمرا	6	مقيم
	المصيطة	1	مقيم
	تلة الخياط	1	وافد
	المزرعة	1	مقيم
	برج أبو حيدر	2	وافد
	طريق الجديدة	4	مقيم
بعدا	الأشرفية	2	وافد
	قيد التحقق	2	وافد
	برج البراجنة	3	مقيم
	الشبابية	1	وافد
	الشيخ	1	مقيم
	الحدث	1	مقيم
	تحويلة الغدير	1	مقيم
	انطلياس	3	مقيم
	بعبدات	1	مقيم
	بيت مري	1	مقيم
المتن	بكفيا	1	وافد
	بتغرين	1	وافد
	شويا	1	وافد
	الضبية	3	مقيم
	حملابا	1	وافد
	حرش تابت	1	وافد
	جل الديب	1	مقيم
	جديدة المتن	1	مقيم
	قرنة شهبان	1	مقيم
	الرابية	1	وافد
الشوف	الربوة	1	وافد
	كترمايا	1	مقيم

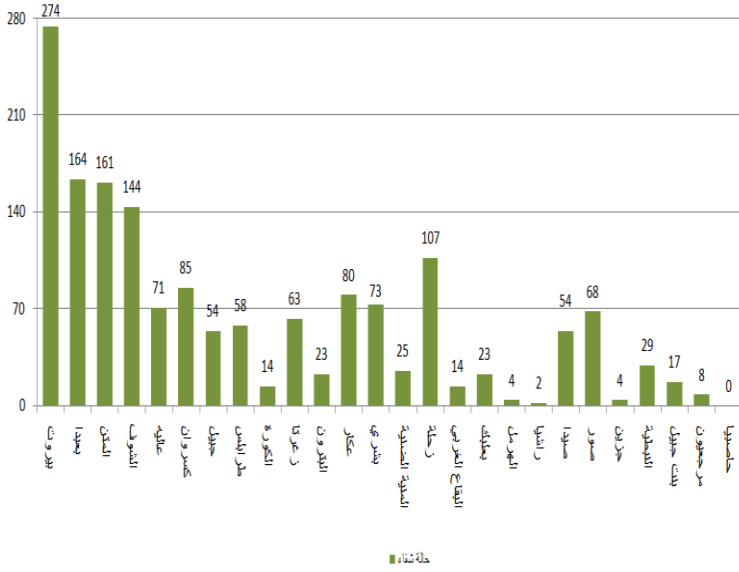
المنحنى الوبائي حسب العدد اليومي للإصابات



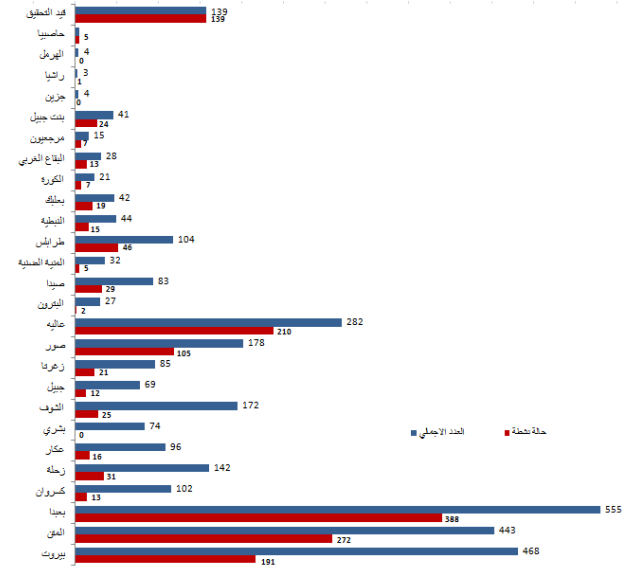
يمكن الاطلاع على التقرير وكافة التعاميم الرسمية الصادرة على الرابط: drm.pcm.gov.lb

أو عبر وسائل التواصل الاجتماعي @DRM_Lebanon

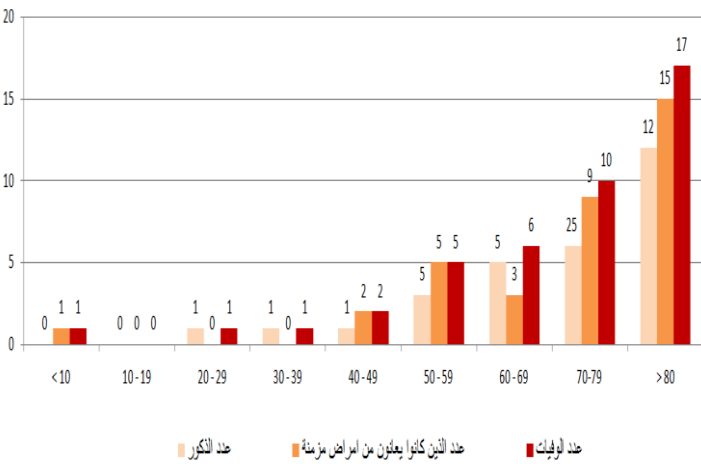
توزع حالات الشفاء حسب الأقسية



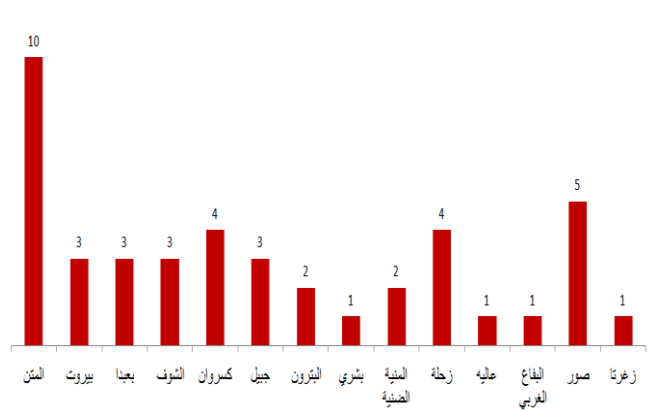
توزع الحالات الإجمالية والحالات النشطة حسب الأقسية



توزع الوفيات حسب الفئة العمرية

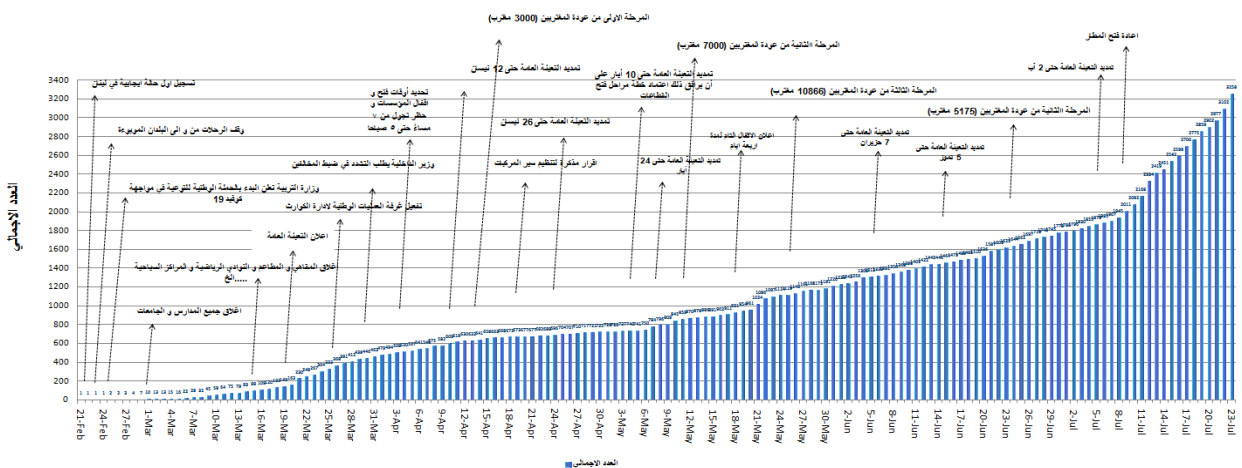


توزع الوفيات حسب الأقسية



المرجع: المعلومات الصادرة عن وزارة الصحة العامة

التسلل الزمني للمقررات بحسب العدد الإجمالي للحالات



يمكن الاطلاع على التقرير وكافة التعاميم الرسمية الصادرة على الرابط: drm.pcm.gov.lb

أو عبر وسائل التواصل الاجتماعي @DRM_Lebanon

توزع الحالات حسب الوضع الصحي

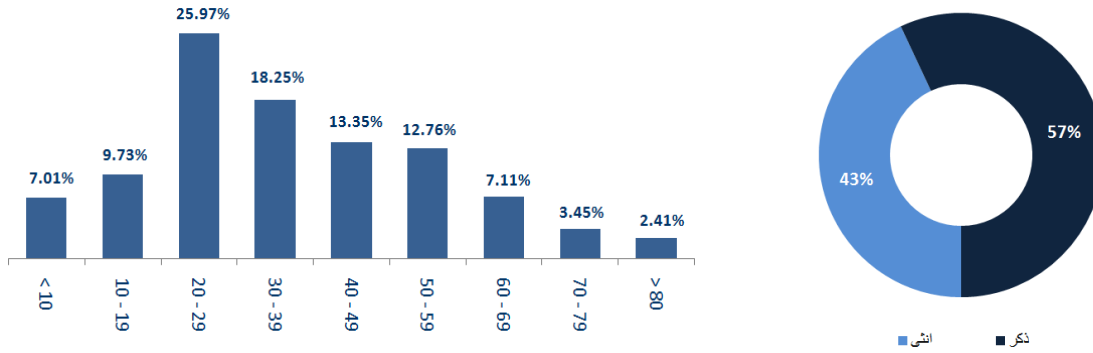
طريقة التعرض للعدوى بالفيروس



المراجع: المعلومات الصادرة عن وزارة الصحة العامة

توزع الحالات حسب الجنس

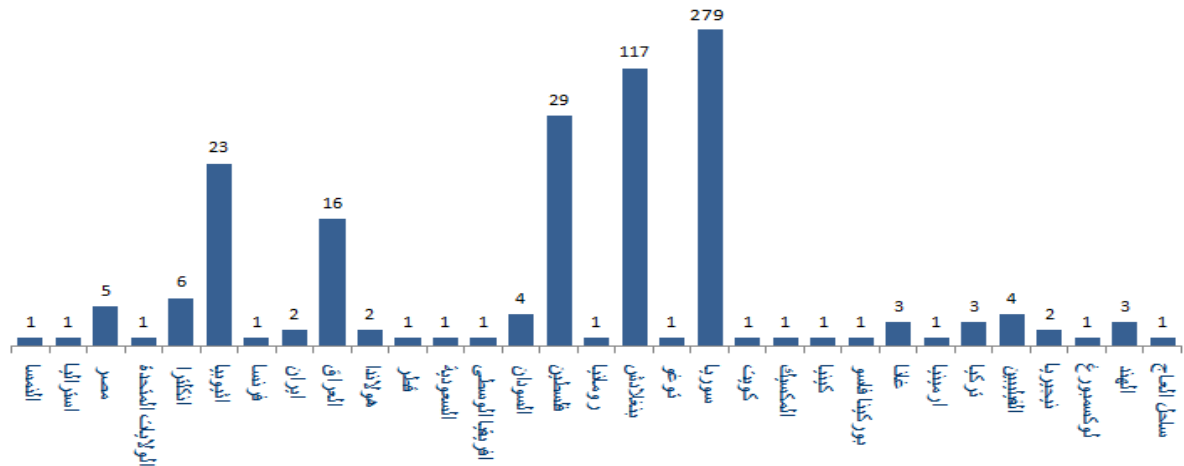
توزع الحالات حسب الفئة العمرية



المراجع: المعلومات الصادرة عن وزارة الصحة العامة

توزع الحالات حسب الجنسية

اللبنانيون 2774 حالة من اصل 3258 (83%)

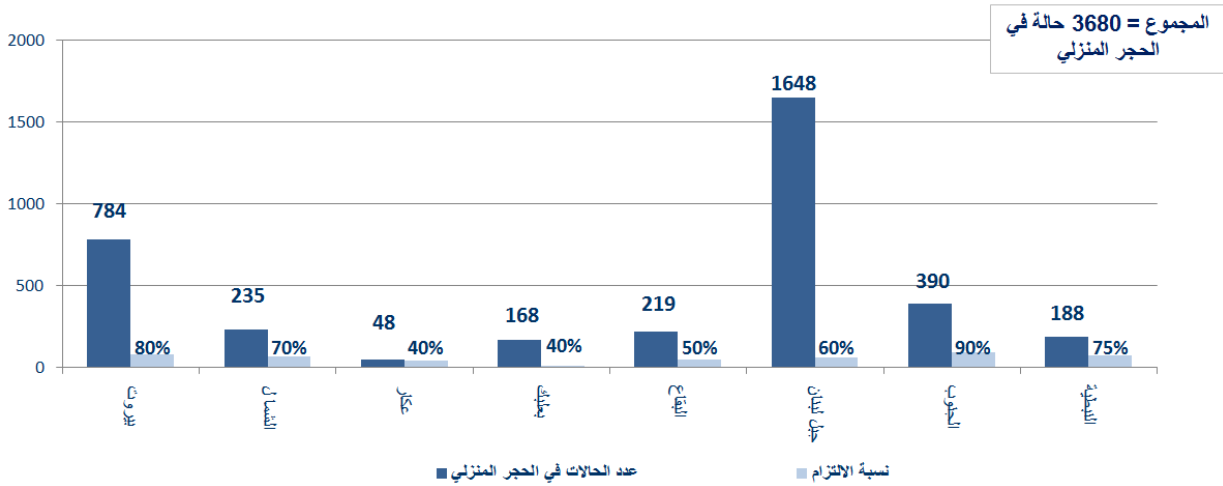


المراجع: المعلومات الصادرة عن وزارة الصحة العامة

يمكن الاطلاع على التقرير وكافة التعاميم الرسمية الصادرة على الرابط: drm.pcm.gov.lb

أو عبر وسائل التواصل الاجتماعي @DRM_Lebanon

توزع حالات العزل المنزلي في المحافظات ونسبة الالتزام



المرجع: المعلومات الصادرة عن وزارة الصحة العامة

الإجراءات قيد التنفيذ – 2020/7/23

وزارة الصحة العامة

- أطلقت وزارة الصحة مع المديرية العامة لقوى الأمن الداخلي بالتعاون مع السفارة الفرنسية التقنية الجديدة لاكتشاف المصابين بفيروس كورونا باستخدام كلاب مدربة على تفحص الحالات من خلال حاسة الشم.
- أعلنت وزارة الصحة العامة بأن لبنان قد أصبح في المرحلة الرابعة التي تعني التفشي المحلي للوباء مما يتطلب التزام كامل بالتدابير والإجراءات الوقائية حيث سيتم نقل كل الحالات التي لا تتوافر لديها شروط السلامة العامة للعزل إلى مراكز الحجر الصحي المعتمدة.
- أطلقت وزارة الصحة العامة التطبيق الإلكتروني "معاً ضد الكورونا MA3AN" لتتبع المخالطين والحد من انتشار فيروس كورونا الذي يمكن تحميله مجاناً على الهواتف النقالة بمختلف أنواعها، على أن يبدأ العمل في استخدامه مع بداية الأسبوع المقبل.
- تعمل الوزارة على تقييم فتح المطار والحالات الوافدة من الخارج وتأثيرها على الواقع الوبائي للفيروس في لبنان.
- تكثف الوزارة عدد فحوصات الـ PCR للحالات المشتبه بها وللمخالطين في المناطق التي ينتشر فيها الوباء من أجل تحديد الواقع الوبائي فيها واتخاذ القرارات المناسبة للحد من انتشاره.
- متابعة تطبيق التعميم رقم 37/2 تاريخ 2020/7/4 بالتنسيق مع اللجنة الوطنية لمتابعة التدابير والإجراءات الوقائية لمواجهة فيروس كورونا المتعلق بالإجراءات المعتمدة من قبل وزارة الصحة العامة لجميع المسافرين القادمين إلى لبنان وإجراء فحوصات الـ PCR لكل الوافدين وتزويد المواطنين بكافة المعلومات لحين صدور النتائج.
- تتابع الوزارة الأوضاع الصحية لكافة الحالات النشطة وللوافدين بشكل يومي في المستشفيات وفي الحجر المنزلي.
- صدر عن الوزارة نتائج فحوصات الـ PCR للوافدين على الرحلات القادمة إلى بيروت بتاريخ 2020/7/21 حيث تم تأكيد تسجيل الإصابات التالية:

رحلة قادمة من	الشركة	رقم الرحلة	عدد الحالات الإيجابية
2020/7/21			
أرمينيا	MEA	276	1
بغداد	IRAQ	131	3
القاهرة	MEA	305	3
القاهرة	EGYPT	711	2
المجموع			9

الصليب الأحمر اللبناني

عدد الحالات التي تم نقلها إلى المستشفيات	عدد مراكز الإسعاف التي تستجيب	47	عدد مراكز الإسعاف الإضافية الجاهزة للاستجابة	0	عدد فحوصات PCR التي تم نقلها إلى المختبرات	35294 (831 فحصاً جديداً)
عدد المستفيدين من حلقات النوعية حول COVID-	عدد المتدربين على إعداد خطط استجابة محلية	8404	عدد المسعفين المتدربين	1444	عدد المتطوعين المدربين على نقل فحوصات PCR	166

يمكن الاطلاع على التقرير وكافة التعاميم الرسمية الصادرة على الرابط: drm.pcm.gov.lb

أو عبر وسائل التواصل الاجتماعي @DRM_Lebanon

967	عدد المتطوعين الجامعيين المدربين على اجراءات الوقاية في الشركات	217	عدد المتطوعين الجامعيين المدربين على اقامة حلقات توعية	550	عدد متطوعي الصليب الاحمر المدربين على التوعية	8202 (8 متدربين جدد)	عدد المتدربين على إدارة مراكز الحجر الصحي
3663 (18 مستفيداً جديداً)	عدد المستفيدين من المنصات الالكترونية التثقيفية حول الفيروس	46094 (44 مجموعة جديدة)	عدد المعدات التي تم توزيعها	1207656	عدد الملصقات والمنشورات التي تم توزيعها	372 (مرفقين جديدين)	عدد المرافق التي تم تعقيمها

الأجهزة العسكرية والأمنية

المهام	الجهة
- تسيير دوريات راجلة ومدولية لتنظيم اكتظاظ المواطنين وتفريق التجمعات. - توزيع حصص غذائية على العائلات الأكثر فقراً في مختلف المناطق اللبنانية عبر مكتب التعاون العسكري المدني CIMIC. - إقامة حواجز ظرفية وتفريق تجمعات في مختلف المناطق اللبنانية.	الجيش
- مؤازرة بلدية قرنايل في قضاء بعبداء في عزل البلدة للحد من انتشار الوباء بناء على قرار محافظ جبل لبنان. - تسيير محاضر بحق المخالفين لقرارات التبعية العامة:	المديرية العامة لقوى الأمن الداخلي
عدد المحاضر التي تم تسييرها بحق المخالفين لقرار وضع الكمامة منذ 2020/5/29	مجموع المحاضر التي تم تنظيمها بحق المخالفين لقرارات التبعية العامة منذ 2020/3/8
2935 (10 محاضر جديدة)	50168
- تطبيق الإجراءات الأمنية والوقائية المطلوبة في المطار وعلى المرافئ والمعابر الحدودية. - تقصي ومتابعة الحالات المشتبه بها والإيجابية والحالات في الحجر المنزلي للمقيمين والوافدين. - متابعة نتائج الفحوصات المخبرية للمخالطين والتبليغ عن نتائجها في مختلف المناطق وفي مخيمات النازحين واللاجئين.	المديرية العامة للأمن العام
- تقصي ومتابعة الحالات المشتبه بها والإيجابية والحالات في الحجر المنزلي للمقيمين والوافدين. - متابعة نتائج الفحوصات المخبرية للمخالطين والتبليغ عن نتائجها في مختلف المناطق. - التبليغ عن الإجراءات المتخذة على صعيد بلدية قرنايل في قضاء بعبداء لعزل البلدة والتشدد في التدابير والوقائية.	المديرية العامة لأمن الدولة
- تعقيم عدد من الأماكن العامة والخاصة والقطاعات الحيوية ومراكز إجراء فحوصات الـ PCR ضمن الأفضية في مختلف المحافظات اللبنانية. - تأمين الجهوزية للتدخل عند الضرورة (427 عنصراً مدرباً على عمليات نقل المصابين بفيروس كورونا المستجد، و69 سيارة إسعاف جاهزة لنقل الحالات المصابة بالفيروس).	المديرية العامة للدفاع المدني

وزارة الداخلية والبلديات

- صدر عن وزارة الداخلية والبلديات المذكرة رقم 174/م. 2020 تاريخ 2020/7/23 حول الإجراءات والتدابير المطلوبة لمواجهة هذه المرحلة من تفشي الوباء، حيث يطلب من كافة المواطنين معاودة التقيد التام بتدابير السلامة العامة تحت طائلة تطبيق أحكام المادة 604 من قانون العقوبات، بالإضافة إلى إلزامية تقيد أصحاب كافة المؤسسات العامة والخاصة بأقصى تدابير السلامة العامة تحت طائلة التفرغ أو حتى الإقفال (يمكن الاطلاع على الإجراءات المفصلة في المذكرة على الرابط أدناه).

وزارة الأشغال العامة والنقل

- صدر عن المديرية العامة للطيران المدني في وزارة الأشغال العامة والنقل التعميم رقم 2/44 بتاريخ 2020/7/21 إلى جميع شركات الطيران العاملة في مطار رفيق الحريري الدولي حول نقل الركاب إلى سوريا عبر المطار، حيث طلب منها عدم السماح لهؤلاء الركاب بالصعود إلى متن الطائرات المتوجهة إلى لبنان دون حيازة فحص PCR نتيجته سلبية وذلك خلال 96 ساعة كحد أقصى قبل تاريخ الرحلة، بالإضافة إلى عدم نقل ركاب أجانب إلى سوريا عبر المطار دون موافقة مسبقة من السلطات السورية باستثناء الفلسطينيين اللاجئين في سوريا وأفراد المنظمات الدولية والبعثات الدبلوماسية العاملة في سوريا.

مطار رفيق الحريري الدولي (خلال الـ 24 ساعة المنصرمة)

الرحلات القادمة	الرحلات المغادرة
عدد الرحلات	عدد الرحلات
35	33
عدد الوافدين	عدد المغادرين
3092	2074

يمكن الاطلاع على التقرير وكافة التعاميم الرسمية الصادرة على الرابط: drm.pcm.gov.lb

أو عبر وسائل التواصل الاجتماعي @DRM_Lebanon

المرفأى (خلال الـ 24 ساعة المنصرمة)

المرفأى	دخول العدد	البلد/الجهة	نوع الحمولة	مغادرة العدد	البلد/الجهة	نوع الحمولة
مرفأى بيروت	1	دمياط	مستوعبات			
	1	طرطوس	علف			
مرفأى طرابلس				1	اللاذقية	مستوعبات
المجموع	2			1		

وزارة الخارجية والمغتربين

- تتواصل الوزارة بشكل يومي مع السفارات الأجنبية في لبنان التي ترغب في إجلاء مواطنيها بالتنسيق مع اللجنة الوطنية لمتابعة التدابير والإجراءات الوقائية لمواجهة فيروس كورونا.
- تتابع الوزارة عملية دخول وخروج الدبلوماسيين الذين يزورون لبنان في مهام رسمية بالتنسيق مع السفارات المعنية.
- تنسق الوزارة مع السفارة السورية في لبنان ومع المديرية العامة للأمن العام حركة الدخول والخروج عبر المعابر الحدودية لضمان تطبيق الإجراءات المتبعة بناء على مقررات مجلس الوزراء.
- تنسق الوزارة بشكل يومي مع البعثات اللبنانية المنتشرة في دول العالم حول تطور الوضع في تلك الدول ووضع المغتربين.

إجراءات عامة

- قررت بلدية بنت جبيل إغلاق سوق الخميس والمجمع الرياضي والمسبح والحدائق العامة في المدينة حتى إشعار آخر بسبب الأوضاع الصحية المحيطة بالمدينة للحد من انتشار الفيروس.
- قرر اتحاد بلديات الهرمل بالتنسيق مع قائمقام الهرمل والبلديات إقفال مدينة الهرمل باستثناء محلات بيع المواد الغذائية مع التشدد في المحافظة على المسافة الآمنة بين الأشخاص، بالإضافة إلى عزل حي المرج في الهرمل وذلك لمدة ثلاثة أيام على أن تحدد الخطوات اللاحقة بناء على نتائج الفحوصات العشوائية التي ستجرى لكل المخالطين.
- نظراً إلى المستجدات الصحية في مدينة بعلبك ومنعاً لانتشار الوباء، أصدرت البلدية قراراً قضى بإقفال حديقة مرجة رأس العين اعتباراً من يوم الثلاثاء 2020/7/21 بالإضافة إلى إقفال المدينة الرياضية في بعلبك وتعليق كافة الأنشطة الرياضية فيها اعتباراً من يوم الأربعاء في 2020/7/22 لحين إجراء الفحوصات اللازمة وتحديد الواقع الوبائي في المدينة.

مخالفات قرارات التبعية العامة

- تجمعات مطلبية ومظاهرات وقطع طرقات وأعمال شغب.
- عدم التزام المطاعم والمقاهي بالمسافة الآمنة بين الأشخاص.
- تقديم النرجيلة في بعض المقاهي والمطاعم خلافاً للتدابير الوقائية.
- عدم الالتزام بالتدابير والإجراءات الوقائية المطلوبة في الأسواق (وضع الكمامة أو قناع الوجه، تعقيم اليدين، الحفاظ على المسافة الآمنة).
- تجمعات أمام المصارف ومحلات الصرافة ومكاتب تحويل الأموال وماكينات الصراف الآلي من دون الالتزام بالتدابير الوقائية.
- تجمعات في الأحياء وعلى الشواطئ والأرصفة البحرية دون الالتزام بالتدابير الوقائية.
- تجمعات في المناسبات الاجتماعية دون الالتزام بالتدابير الوقائية.
- عدم التزام المخالطين لحالات مؤكدة بإجراءات العزل المنزلي لحين صدور نتائج الفحوصات المخبرية.

عند الشعور بأية عوارض، الاتصال مباشرة على الرقم الساخن لوزارة الصحة العامة: 1214 أو 01/594459



يمكن الاطلاع على التقرير وكافة التعاميم الرسمية الصادرة على الرابط: drm.pcm.gov.lb

أو عبر وسائل التواصل الاجتماعي @DRM_Lebanon