

غرفة العمليات الوطنية لإدارة الكوارث تقرير يومي حول COVID-19

وقت صدور التقرير: 19:30

تقرير رقم: 333

التاريخ: الأحد 14 شباط 2021

239,293 حالة شفاء		3,993 حالة وفاة		339,122 مجموع الإصابات منذ 21 شباط 2020		2,130 حالات جديدة	
6,122 حالة شفاء جديدة		32 حالة وفاة جديدة		3,959 وافدين		335,163 مقيمين	
2,250 حالة استشفاء				95,836 حالة نشطة		2,470 حالة في القطاع الصحي	
295 حالات على التنفس الاصطناعي		0 حالات جديدة في العناية المركزة		926 حالة في العناية المركزة		1,324 حالة استشفاء متوسطة	
93,586 حالة في العزل المنزلي				0 حالات جديدة في القطاع الصحي		20% نسبة الفحوصات الإيجابية لكل 100 فحص خلال الـ 14 يوم المنصرمة	
العالم				لبنان			
109,248,019				339,122			
2,408,054				3,993			
2.2%				1.17%			
81,301,453				239,293			
العالم				لبنان			
2,735,131 فحص كورونا منذ 21 شباط 2020				العالم			
2,006 فحوصات الوافدين عبر المطار والمعابر الحدودية				9,587 فحوصات للمقيمين خلال 24 ساعة المنصرمة			

المرجع: المعلومات الصادرة عن وزارة الصحة العامة

عدد الأسرة المتوافرة للمصابين بفيروس كورونا ونسبة الإشغال (خلال الـ 24 ساعة المنصرمة)



للاطلاع يومياً على كافة تفاصيل توزع الأسرة المتوافرة لمرضى كوفيد-19 في مختلف المحافظات حسب المستشفيات:
عبر الكمبيوتر: <https://bit.ly/DRM-HospitalsOccupancy-PC>
عبر الهاتف: <https://bit.ly/DRM-HospitalsOccupancy-Mobile>

المرجع: المعلومات الصادرة عن وزارة الصحة العامة

يمكن الاطلاع على التقرير وكافة التعاميم الرسمية الصادرة على الرابط: <http://drm.pcm.gov.lb>

أو عبر وسائل التواصل الاجتماعي @DRM_Lebanon

توزع الحالات اليومية حسب البلدات

بيروت	159	بعيدا	359	المتن	94	الشوف	78	عاليه	138	كسروان	64
عين العريسة	3	الشياح	21	برج حمود	10	الدامور	1	شويات العمروسية	19	صربا	6
المفارة	3	الجناح	16	البيعة	4	التابعة	6	حي السلم	41	كسليك	1
الحمرا	8	الأوزاعي	4	سن اقبل	6	حارة الناصرة	1	غدير التويقات	1	ثوق مكيل	10
المصيطبة	8	بئر حسن	5	جسر الباشا	2	شحيم	13	خلدة	6	نهر الكلب	1
مار الياس	2	محطة صغير	1	جديدة المتن	2	مزويد	1	شويات الامراء	12	غدير	2
ثلة الذروز	1	الغبيري	71	البوشرية	3	دهبون	2	دير قوبل	2	ثوق مصيح	3
الظريف	1	عين الرمانة	1	الدورة	2	داريا	5	عزومون	20	ادونيس	3
المزرعة	8	فرن الشياح	2	الروضه	1	كتر مايا	4	بشامون	4	حارة صخر	4
برج أبو حيدر	10	حارة حريك	63	الكديانة	10	سولين	3	عاليه	10	لأما والدفنة	1
البيسطة الفوقا	5	البيلاكي	21	المكلس	1	برجا	7	عين حالا	1	الصفرا	4
الطريق الجديدة	43	برج البرابجة	70	أنطلياس	4	بعاصير	1	ضهر الوض	1	البور	3
الحرش	1	المرجعة	27	جل الديب	1	الذبيبة	1	عاليه الجديدة	1	عجلتون	1
رامس النبع	3	تحويلة الغدير	6	الغية	1	الفرع	2	الفرع	1	بلونة	4
البيشورة	1	بعيدا	1	وادي الزينة	5	وادي الزينة	3	القطايبية	6	السييلة	2
البيسطة التحتا	11	حارة المجادلة	1	ضهر المفارة	1	ضهر المفارة	1	عين الرمانة	2	ججيتا	2
المجديية	2	برازيليا	1	الضبيية	3	الرميلة	4	بختيشه	1	عظطورة	1
الرميل	3	الحازمية	7	مزرعة دير عوكر	2	الوردانية	2	كيفون	3	غزير	1
الاشرفية	6	المخاضية	1	المصورية	5	المغربية	2	مجدليا	2	غوسطا	1
قيد التحق	40	الغياضية	3	الغار	3	مزرعة الضهر	2	شائبه	1	الطليعات	1
طرابلس	77	الحدث	26	عين سعاده	1	السقائبة	1	صوفر	2	الشحارة	8
الزيتون	11	بسايا	3	روميي	4	كفر حيم	2	بناقر	1	عشقرت	2
الثل	2	شويت	1	بصليم	1	دميت	1	الرميلة	1	فيطرون	2
القيية	14	الكنيسة	1	الريوة	2	بريج	1	قيد التحق	2	فاريا	1
البيانة	2	حمقا	1	ديك المحدي	2	الورهانية	1	بعلبك	139	جبل	38
بساتين طرابلس	3	أرزون	2	بكييا	4	عين زحلنا	1	بعلبك	45	جبل	11
ميناء طرابلس 1	5	قيد التحق	4	بيت شياح	2	بعقلين	2	دورس	2	مستبنا	1
القلمون	2	عكار	93	حيوس	1	عزيرين	1	حوش تل صافية	1	بلاط	2
البيدوي	9	حلبا	8	برمقا	1	المختارة	1	تلحه	3	إده	1
مدينة الجديدة	4	الشيخ محمد	1	جوانيه	1	عين قبي	1	ححت	2	عشمتيت	2
وادي اللحلة	1	جديدة الجومة	1	بعيدات	2	بعدران	1	رامس بعلبك السهل	2	حالات	1
مخيم البواوي	1	الدورة	3	بيت مري	1	جباع	1	الفاكية	1	الريحانة	1
قيد التحق	23	حزروقي	1	بولونيا	1	بتر	1	جديدة الفاكية	1	نهر ابراهيم	3
الكورة	27	بقرولا	1	الشوير	1	الباروك	1	عين	4	شمش	1
كفر عفا	2	برج العرب	1	دوار	2	قيد التحق	3	نبي عثمان	2	بشلي	1
كفر صارون	1	جراريل	1	عزرون	1	زحلة	94	رامس بعلبك الشرقي	3	بنتاطل	2
بصرما	1	عكار العتيقة	8	بسكتنا	2	الميدان	2	عرسال	1	بجه	1
عين عكرين	1	تل عياش الغربي	1	صور	237	المعلقة	1	لبوة	10	حبايلين	4
كوسيا	2	حوشب	1	صور	78	كرك نوح	3	فأع بعلبك	4	حويب	1
فيح	1	بلانة الحصا	1	الجامع	1	حوش الامراء	3	حلبنا	4	كفر مسحون	3
بنورالنج	1	تل بيره	1	صور اليمن	1	الغوزل	2	حربتا	2	عزروز	1
كفر يا	1	تل حميرا	1	الرشيدية	16	حزرتا	1	شعت	2	ترنج	1
دده	1	معتوق	2	معتوق	1	أبلح	1	يونين	5	قيد التحق	1
أنفه	1	بينين	2	برج الشمالي	23	نيحا	1	دير الاحمر	1	صيدا	131
ضهر العين	5	نهر اليراد	3	بوتليه	2	كسرا	4	عزينا	1	صيدا الوسطاني	1
برسا	2	برقائل	1	دير ققون العين	3	وادي العرايش	1	بندليل	1	صيدا القديمة	11
التلحة	1	بزال	1	جويا	1	شورا	2	فمسرتنا	1	الهلالية	2
قيد التحق	7	دنوب	3	ديبل	2	جلالا	1	تمنين القوقا	2	قياعة	1
زغرنا	53	قيعبت	1	مجدل	1	تعليايا	10	بيت شاما	2	حارة صيدا	6
زغرنا	10	بيت ايوب	1	مزرعة المشرف	1	جدينا	2	حوش الرفافة	1	المية ومية	6
كفر دلاقوس	2	مشمش	1	محرونة	1	تعنيل	1	تمنين التلحا	1	عين الحلوة	2
رشمين	2	فينيق	4	عينيت	1	سعدنيل	1	شمسطلر	2	مجدليون	2
كفر حاتا	6	مجدلا	2	ياتوح	1	قب الياس	5	طاريا	1	عيرا	2
ارده	3	رحبه	1	بيزعلصص	1	بر الياس	8	سر عين القوقا	3	قوية	2
مجدليا	9	وادي الجاموس	2	قلنا	15	مجدل عنجر	7	طلبا	2	بقسما	1
حارة القوار	1	فريس	1	معركة	16	حضر	10	حزريه	1	غزايه	6
كفر زينا	1	عين تننا	1	نفاخية	1	علي النهري	2	النبهي شيت	1	درب السيم	1
بنشعي	2	مشمتي حمود	2	معروب	2	تربيل	3	قاريت	7	قاريت	1
عرجس	1	عمارة البيكات	1	جنقا	1	عين كفر زيد	4	بوداي	3	الخراب	8
داريا	1	وادي خالد	2	صديقين	7	كفر زيد	1	علاق الثل	1	الزرارية	9
كفر فو	1	قيد التحق	32	عين بعل	1	فاعور	2	قيد التحق	14	عدلون	1
إهدن	1	النبطية	124	الير غيبة	3	قيد التحق	16	راشينا	6	انصارية	5
سرل	1	النبطية التحتا	4	البيازورية	7	المنية الضنبية	44	عقبة راشيا	1	مزرعة سديا	2
سبيل	1	النبطية القوقا	3	حناوي	2	دير عنز	2	الرفيد	1	بالبية	1
عشاش	1	مزرعة كفر جوز	1	طير ديه	7	المنية	10	عين عملا	2	مزرعة إسكندرونه	16
مريباط	7	زبدين	1	أرزون	1	سير الضنبية	3	مدوخا	1	الصرفند	1
قيد التحق	3	كفر رمان	8	رمانية	1	بيت جيدا	1	قيد التحق	1	بيسارية	1
البيترون	8	شوكين	1	طورا	6	قطين	3	البقاع الغربي	12	كوتزية السيد	2
كفر عبيدا	1	حجوش	2	دير ققون النهر	3	بغاق صفيرين	1	جب جنين	2	تفاقتا	6
شكا	3	كفر تينيت	1	صربفا	3	بقرصونة	1	كاسد اللوز	1	المسككية	16
إجدبرا	2	كفور	2	طير فلبسيه	2	طران	2	بطلون	1	المروانية	1
وجه الحجر	1	كفر قبالا	1	العباسية	4	بيت الفص	2	غزة	1	معسرية الخراب	1
قيد التحق	1	عين قلنا	1	شربخا	5	ايزال	2	مناره (حمارة)	1	عقنتيت	5
حزبن	27	حومين القوقا	5	شمعيتية	2	بطرم ماز	1	حوش الحرمة	1	بنغقول	1
حزبن	5	عربصاليم	8	ملككية الساحل	1	كفر شلان	6	المسوري	1	عقنون	5
عين مجدلين	3	رومين	1	برج رخل	2	كفر حيو	1	المرج	3	قيد التحق	6
وادي حزبن	1	زقتا	1	قلبة	3	تربل	1	قيد التحق	1	بشري	8
بكاينين	9	دير الزهراني	1	مصري	1	بخعون	9	حاصبيا	10	بشري	4
كفر حونة	1	نول	3	بياضه	1	مرجعيون	21	حاصبيا	2	حصرون	1
حرف	1	التميرية	1	التقورة	2	مرجعيون	1	شيعا	1	حديشت	1
عازور	1	حاروف	7	قيد التحق	5	دينين	1	وزاني	1	بقاع كفرا	2
عين المير	1	دوير	3	بنت جبيل	8	ايل السقي	1	ماري	1	قيد التحق	44
كفر حرة	1	جديشيت	6	عين الشهب	2	الخيام	1	كفر شوبا	4		
مزرعة المطحنة	1	مفنون	1	برج قويه	1	بني حيان	1	حلنا	1		
مليح	2	عدشيت الشيف	2	ياطر	1	دير سريان	1				
مسجد	1	عيا	6	دبل	3	الطبية	6				
الهرمل	30	انصار	4	بيت ليف	1	حولا	1				
الهرمل	17	زوطر الشرقية	5	مركبنا	1	مركبنا	1				
سهلات المي	2	قصبية	6	ميس الجبل	2	ميس الجبل	2				
قصر	7	ققعوية الجسر	9	رب الثلاثين	2	رب الثلاثين	2				
قيد التحق	4	بريقع	3	قيربعا	1	قيربعا	1				
		كفر صير	10	تولين	1	تولين	1				
		بحصر	2	قيد التحق	1	قيد التحق	1				
		صير الغربية	2								
		قيد التحق	13								

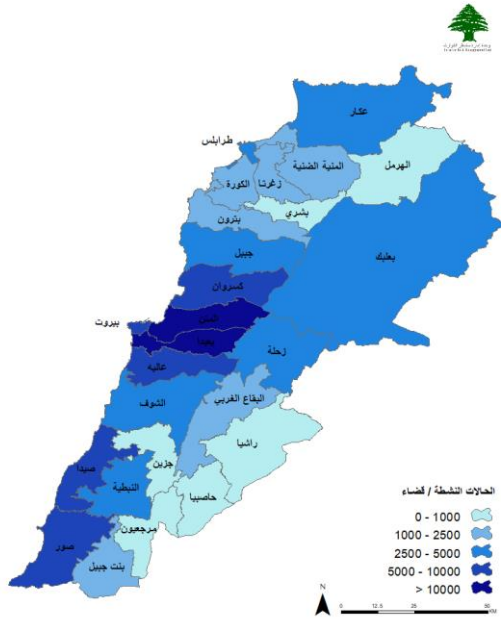
المرجع: المعلومات الصادرة عن وزارة الصحة العامة

يمكن الاطلاع على التقرير وكافة التعاميم الرسمية الصادرة على الرابط: <http://drm.pcm.gov.lb>

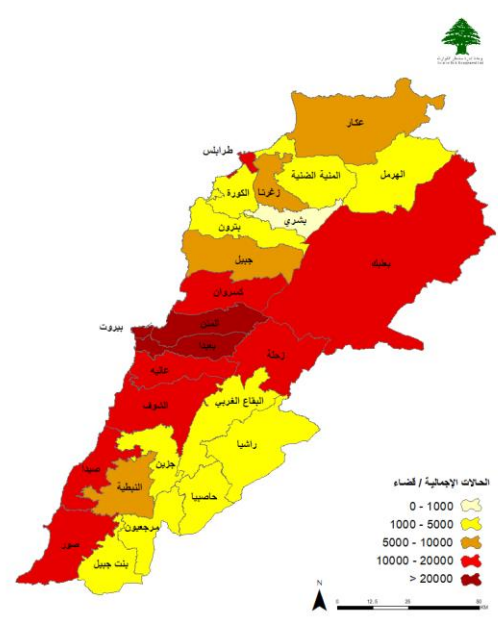
أو عبر وسائل التواصل الاجتماعي @DRM_Lebanon

توزع الحالات الإيجابية والحالات النشطة

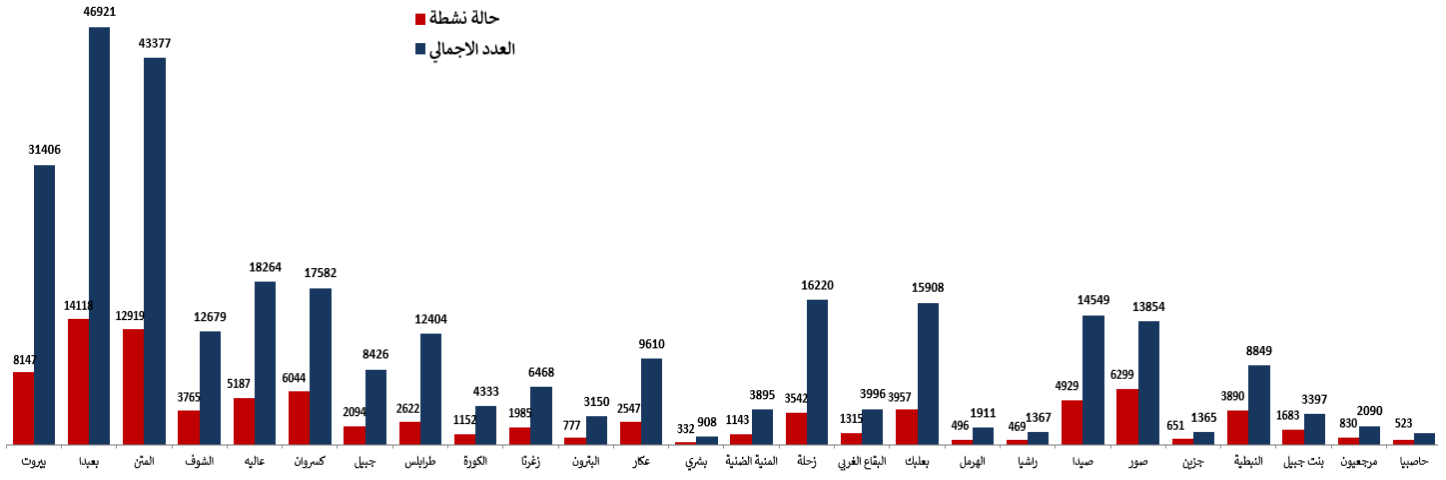
توزع الحالات النشطة



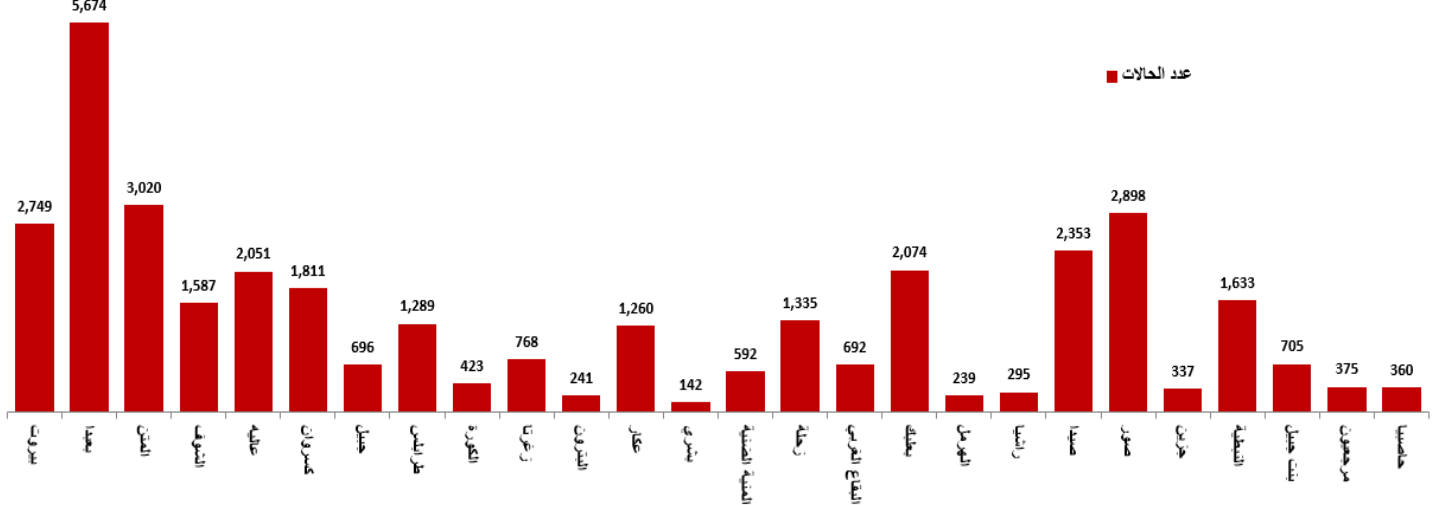
توزع الحالات الإجمالية



توزع الحالات التراكمية حسب الأفضية



عدد الحالات الإيجابية خلال الـ 14 يوم الماضية حسب الأفضية

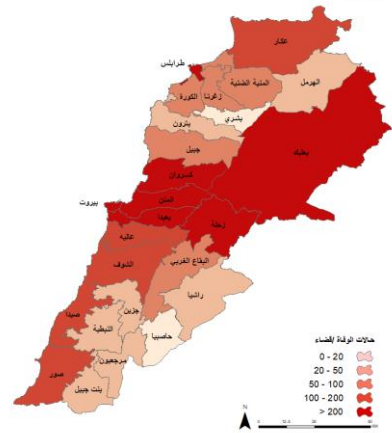
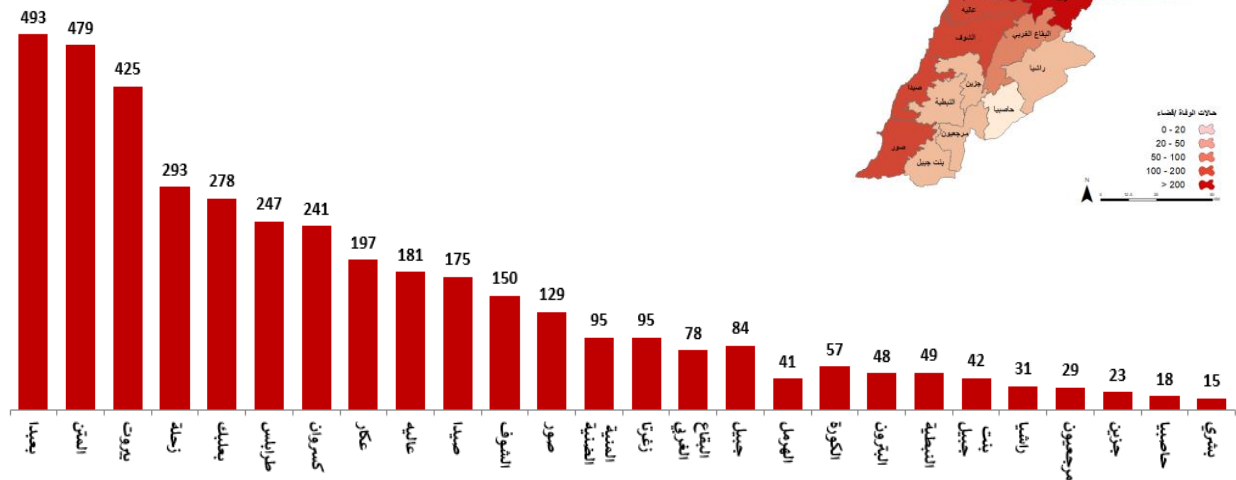


المرجع: المعلومات الصادرة عن وزارة الصحة العامة

يمكن الاطلاع على التقرير وكافة التعاميم الرسمية الصادرة على الرابط: <http://drm.pcm.gov.lb>

أو عبر وسائل التواصل الاجتماعي @DRM_Lebanon

توزع حالات الوفاة

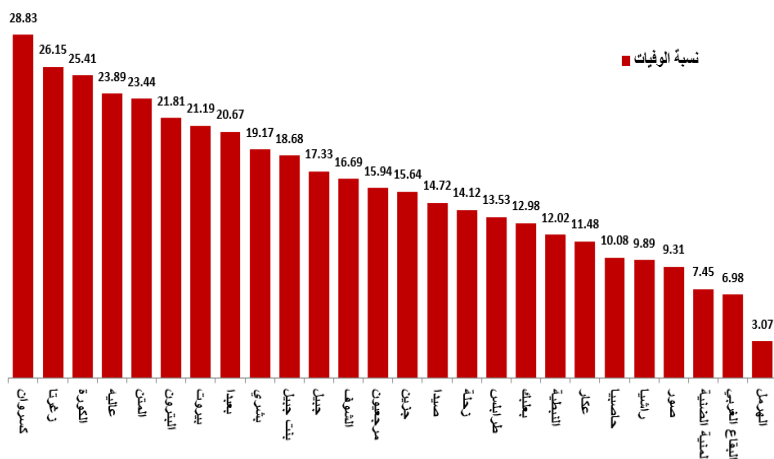


توزع حالات الوفاة حسب المستشفيات ومنطقة السكن

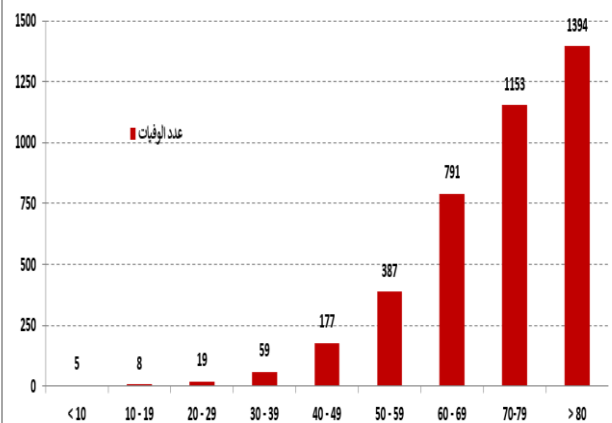
#	المستشفى	السكن	الجنس	العمر	وجود امراض مزمنة
17	عين وزين	عاليه	ذكر	73	نعم
18	طرابلس الحكومي	زغرتا	أنثى	79	نعم
19	بري الحكومي	البيقاع	ذكر	79	نعم
20	عين وزين	عاليه	أنثى	80	نعم
21	أوتيل ديو	بيروت	أنثى	80	نعم
22	رياق	بعلبك	ذكر	80	نعم
23	البيقاع	البيقاع الغربي	ذكر	80	نعم
24	بري الحكومي	البيقاع	أنثى	82	نعم
25	الراسي الحكومي	عكار	أنثى	83	نعم
26	الجامعة الأميركية	بيروت	ذكر	84	نعم
27	سان جورج عجلتون	كسروان	ذكر	85	نعم
28	عين وزين	المتن	ذكر	85	نعم
29	الساحل	بيعتا	ذكر	86	نعم
30	دار الأمل	بعلبك	ذكر	90	نعم
31	طرابلس الحكومي	طرابلس	ذكر	90	نعم
32	مركز العائلة الطبي	زغرتا	أنثى	94	كلا

#	المستشفى	السكن	الجنس	العمر	وجود امراض مزمنة
1	الراعي	صور	أنثى	30	نعم(حامل)
2	بعلبك الحكومي	بعلبك	أنثى	31	نعم(حامل)
3	بري الحكومي	البيقاع	ذكر	36	نعم
4	طرابلس الحكومي	المتن الضنية	ذكر	48	نعم
5	الساحل	بيعتا	ذكر	50	نعم
6	الروم	بيروت	أنثى	50	كلا
7	جبيل لبنان	بيعتا	ذكر	55	نعم
8	عين وزين	الشوف	أنثى	57	نعم
9	ليبب	صيدا	أنثى	58	نعم
10	الجامعة الأميركية	عاليه	ذكر	61	نعم
11	الحايك	المتن	أنثى	63	كلا
12	الجامعة الأميركية	بيروت	ذكر	67	نعم
13	عين وزين	عاليه	ذكر	68	نعم
14	عين وزين	عاليه	ذكر	70	نعم
15	الجامعة الأميركية	بيروت	ذكر	72	نعم
16	عين وزين	الشوف	ذكر	72	نعم

نسبة الوفيات خلال الـ 14 يوم المنصرمة حسب الأقسية



توزع حالات الوفاة حسب الفئة العمرية

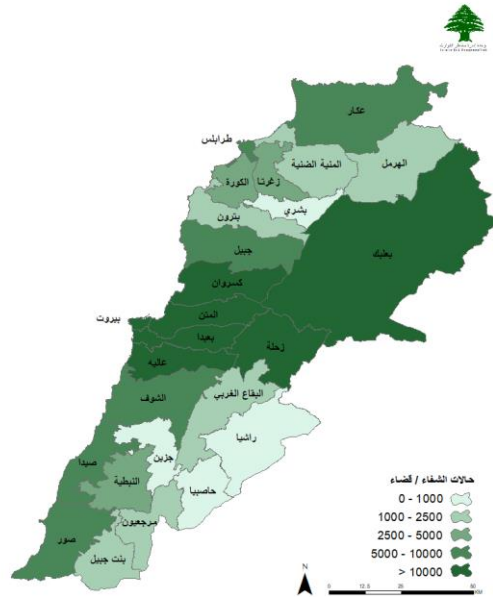


المرجع: المعلومات الصادرة عن وزارة الصحة العامة

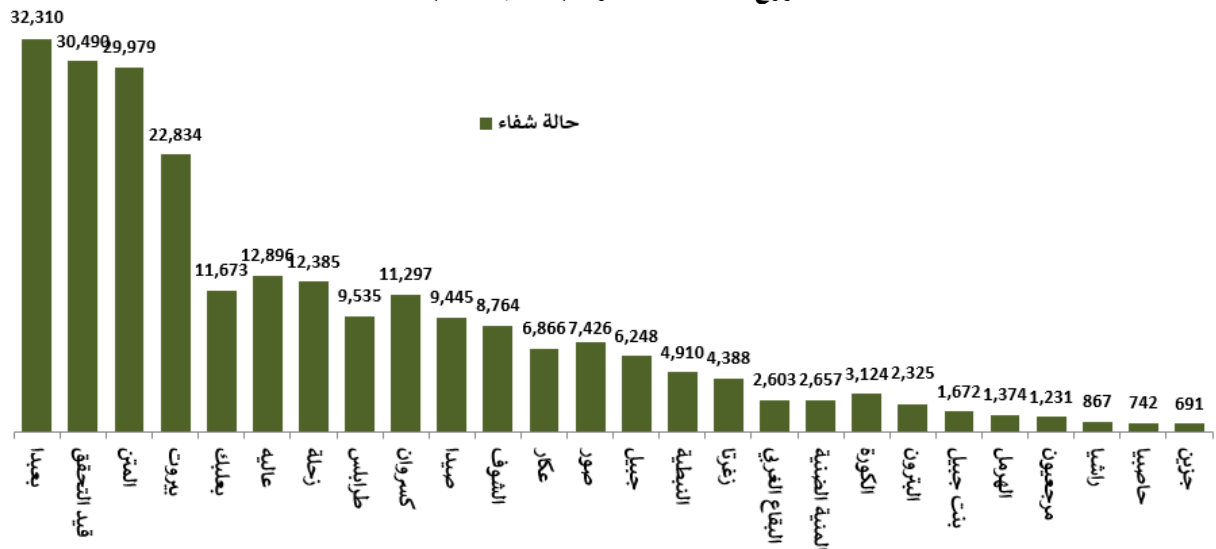
يمكن الاطلاع على التقرير وكافة التعاميم الرسمية الصادرة على الرابط: <http://drm.pcm.gov.lb>

أو عبر وسائل التواصل الاجتماعي @DRM_Lebanon

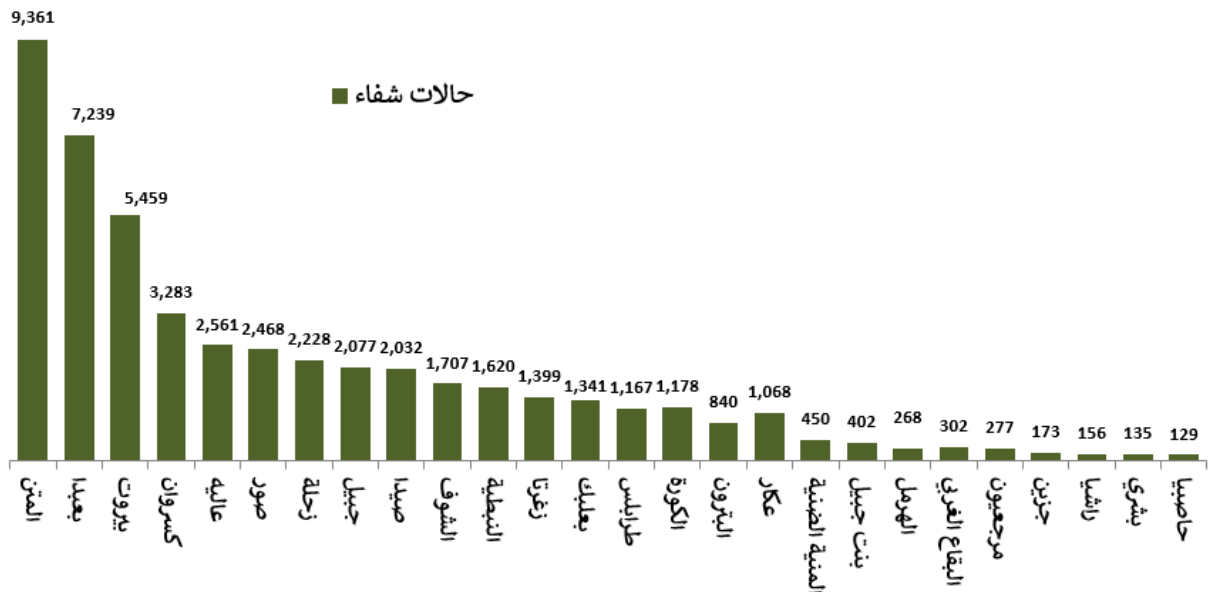
توزع حالات الشفاء



توزع حالات الشفاء التراكمية حسب الأفضية



عدد حالات الشفاء خلال الـ 14 يوم المنصرمة حسب الأفضية



المراجع: المعلومات الصادرة عن وزارة الصحة العامة

يمكن الاطلاع على التقرير وكافة التعاميم الرسمية الصادرة على الرابط: <http://drm.pcm.gov.lb>

أو عبر وسائل التواصل الاجتماعي @DRM_Lebanon

متابعة طلبات تنقل المواطنين خلال فترة الإغلاق الكامل وفق آلية طلب الأذونات



طلب إذن الانتقال للأشخاص غير المستثنين من الإغلاق العام

عدد الساعات المسموح Time Limit	الخيارات المتاحة Options	الرمز Code
1	فرق	1
2	صنيلية	2
4	عيادة طبية أو مختبر طبي	3
8	مستشفى	4
2	صنيلية زراعية وبيطرية	5
3	عيادات بيطرية	6
1	شراء صحيفة وأو مجلة وأو مراكز التوزيع	7
2	مكتب صيرفة وتحويل أموال	8
4	شركة شحن وتخليص بضائع	9
4	تأمين / ضمان اجتماعي / تأمينية موظفي الدولة / مؤسسات ضمانة	10
1	محطة محروقات	11
4	مركز طلب تأشيرة سفر معتمدة لدى السفارات الأجنبية في لبنان	12
2	محطة وشركة تعبئة وتوزيع الغاز	13
6	المطار: استقبال مسافر	14
4	إيصال مسافر	15
اتجاه واحد	فندق وثقافة وفنون	16
8	مراسم دفن	17
	غير ذلك، حدد	

إبراز الإذن
للقوى الأمنية

التأكد من الحصول
على الموافقة

ملء الاستمارة عبر الموقع
الالكتروني covid.pcm.gov.lb
أو إرسال رسالة نصية على 1120

القرار رقم 26/م ص تاريخ 2021/1/11 - طلب إذن انتقال الأشخاص غير المشمولين باستثناءات الإغلاق العام:

عبر الموقع الالكتروني [COVID.PCM.GOV.LB](https://covid.pcm.gov.lb) أو إرسال رسالة نصية على 1120

المنصة الالكترونية لتسجيل أخذ اللقاح المضاد لفيروس كورونا

- المراكز المحددة من قبل وزارة الصحة العامة التي ستواجد فيها اللقاحات خلال المرحلة الأولى من التلقيح هي:
- مستشفى رفيق الحريري الجامعي
 - مستشفى أوتيل ديبو
 - مستشفى رزق
 - مستشفى الروم
 - مستشفى الجامعة الأميركية
 - مستشفى اليوار الحكومي
 - مستشفى الزهراء
 - مستشفى صهر الباشق الحكومي
 - مستشفى بعيدا الحكومي
 - مستشفى الرسول الأعظم
 - مستشفى عين وزين
 - مستشفى زحلة الحكومي
 - مستشفى طرابلس الحكومي
 - مستشفى حلبا الحكومي
 - مستشفى صيدا الحكومي
 - مستشفى الرئيس نبيه بري الحكومي
 - مستشفى تبينين الحكومي
 - مستشفى المعونات

استمارة التسجيل لأخذ اللقاح المضاد لفيروس كورونا
(كوفيد-19)
Covid-19 Vaccine pre-registration form

الجمهورية اللبنانية
وزارة الصحة العامة

<https://covax.moph.gov.lb>

الرجاء تحديد الفئة التي تنتمي إليها من بين الفئات المدرجة في القائمة أدناه
Please select to which category you belong among the ones listed below

فئات أخرى

Other

←

عامل في القطاع الصحي

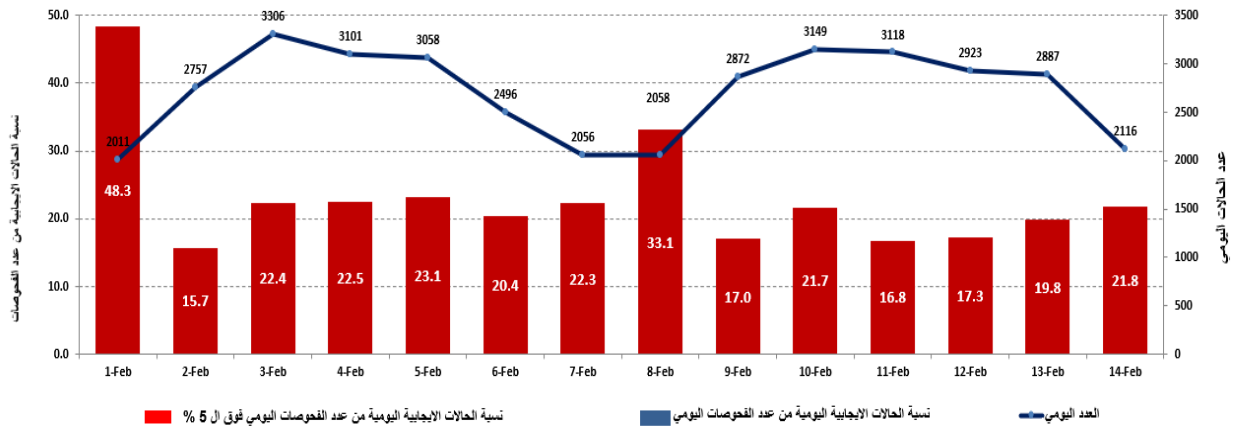
Healthcare worker

←

يمكن الاطلاع على التقرير وكافة التعاميم الرسمية الصادرة على الرابط: <http://drm.pcm.gov.lb>

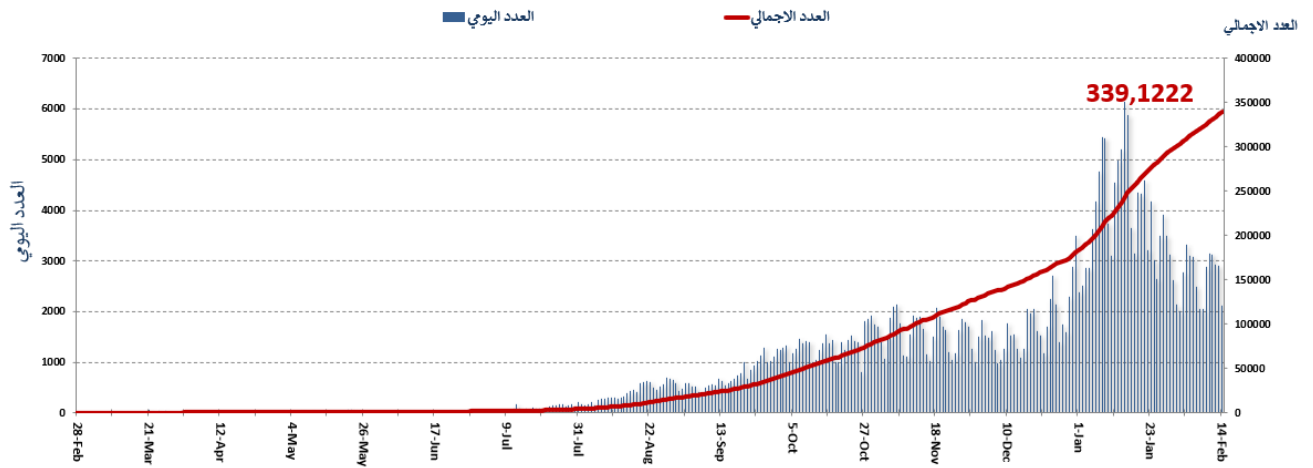
أو عبر وسائل التواصل الاجتماعي @DRM_Lebanon

نسبة الحالات الإيجابية من عدد الفحوصات اليومية خلال الـ 14 يوم الماضية



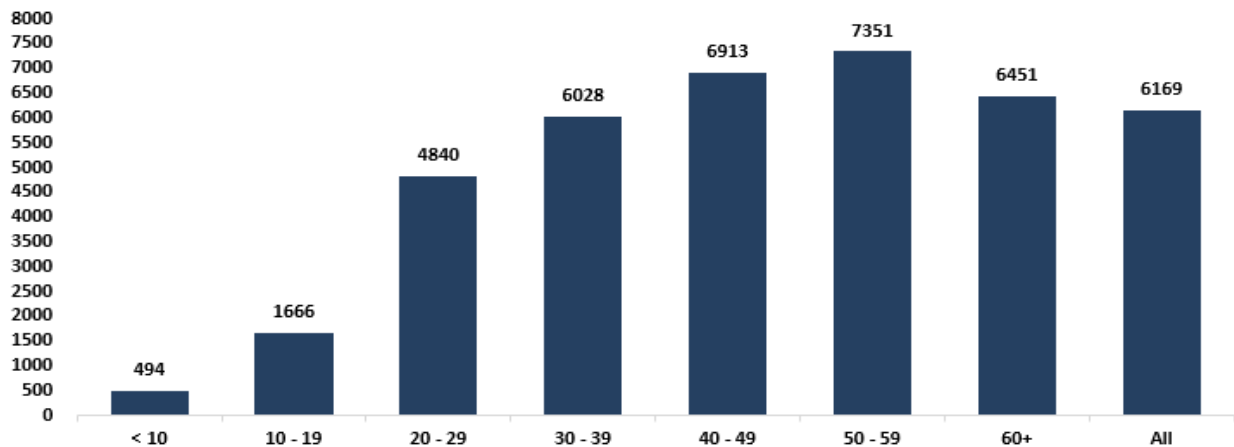
المرجع: المعلومات الصادرة عن وزارة الصحة العامة

المنحنى الوبائي حسب عدد الحالات اليومية



المرجع: المعلومات الصادرة عن وزارة الصحة العامة

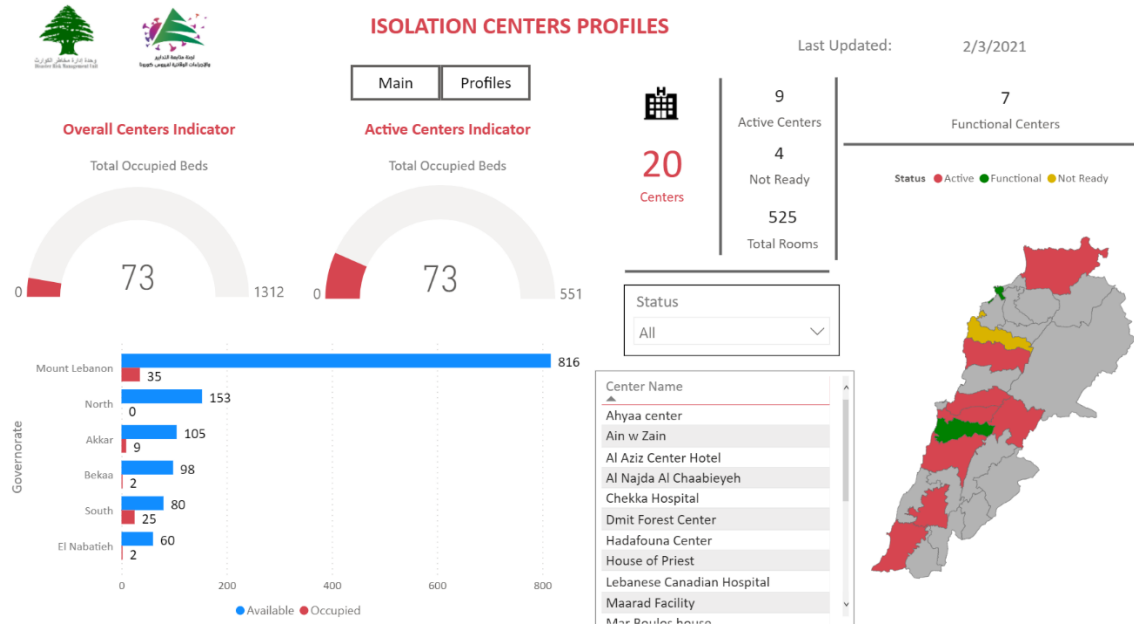
توزيع الحالات حسب العمر



المرجع: المعلومات الصادرة عن وزارة الصحة العامة

يمكن الاطلاع على التقرير وكافة التعاميم الرسمية الصادرة على الرابط: <http://drm.pcm.gov.lb>

أو عبر وسائل التواصل الاجتماعي @DRM_Lebanon



للمزيد من المعلومات حول توّرع مراكز العزل ونسبة إشغالها، الدخول على الرابط التالي:

<http://bit.ly/DRM-IsolationCentersProfiles>

ملاحظة: تم تجهيز هذه المراكز بالتعاون بين اللجنة الوطنية لمتابعة التدابير والإجراءات الوقائية لمواجهة فيروس كورونا والمحافظين والبلديات، برنامج الأمم المتحدة الإنمائي، منظمة الصحة العالمية، منظمة اليونيسيف، وزارة الصحة العامة، نقابة الممرضات والممرضين في لبنان، نقابة الاختصاصيين في العمل الاجتماعي.

الإجراءات قيد التنفيذ 2021/02/14

وزارة الصحة العامة

- انطلقت اليوم حملة التلقيح ضد فيروس كورونا في عدد من المستشفيات الحكومية والخاصة وذلك للفئات المحددة حسب الأولوية ضمن المرحلة الأولى، حيث أكد وزير الصحة العامة بأن اللقاح هو مرحلة جديدة في محاربة الوباء وأن حملة التلقيح من أهم الخطوات التي تحققت.
- أفادت وزارة الصحة العامة عن استكمال فحوصات PCR لرحلات وصلت إلى بيروت وأجريت في المطار بتاريخي 10 و 11 شباط 2021، حيث تم تسجيل سبع وأربعين (47) حالة إيجابية توزعت على الرحلات التالية:

عدد الحالات الإيجابية	رقم الرحلة	شركة الطيران	رحلة قادمة من
2021/2/10			
1	201	Q6	دمشق
4	406	الأثيوبية	أديس أبابا
1	535	EY	أبو ظبي
2	139	العراقية	النجف
4	385	G9	الشارقة
1	266	MEA	اسطنبول
1	427	MEA	دبي
2	323	MEA	بغداد
1	212	MEA	باريس
4	576	MEA	أيديجان
2	268	MEA	اسطنبول
2	826	التركية	اسطنبول
2	566	Air France	باريس
2021/2/11			
1	406	الأثيوبية	أديس أبابا
1	407	RJ	عمان
1	828	التركية	اسطنبول
1	713	المصرية	القاهرة
1	643	SV	الرياض
1	266	MEA	اسطنبول
2	427	MEA	دبي
1	7836	التركية	أضنا
1	437	MEA	الدوحة
2	953	الإماراتية	دبي
2	333	MEA	البصرة
1	420	القطرية	الدوحة
1	325	MEA	أربيل
2	387	G9	الشارقة
1	826	التركية	اسطنبول
1	307	MEA	القاهرة
47			المجموع

يمكن الاطلاع على التقرير وكافة التعاميم الرسمية الصادرة على الرابط: <http://drm.pcm.gov.lb>

أو عبر وسائل التواصل الاجتماعي @DRM_Lebanon

الصلب الأحمر اللبناني

241,227	عدد المستفيدين من حملات متابعة إجراءات الوقاية	75,207	عدد فحوصات PCR التي تم نقلها	48	عدد مراكز الإسعاف التي تستجيب	19,089 (124 حالة جديدة)	عدد الحالات التي تم نقلها إلى المستشفيات
166	عدد المتطوعين المدربين على نقل فحوصات PCR	1498	عدد المسعفين المدربين	8,915	عدد المتدربين على إعداد خطط استجابة محلية	144,218 (92 مستفيداً جديداً)	عدد المستفيدين من حلقات التوعية
1025	عدد المتطوعين الجامعيين المدربين على إجراءات الوقاية في الشركات	321	عدد المدربين على إقامة حملات توعية	550	عدد متطوعي الصلب الأحمر المدربين على التوعية	8,887	عدد المتدربين على إدارة مراكز الحجر الصحي
5,999 (7 مستفيدين جدد)	عدد المستفيدين من المنصات الإلكترونية	271,158	عدد المعدات التي تم توزيعها	1,274,023	عدد الملصقات والمنشورات التي تم توزيعها	1,259 (4 مرافق جديدة)	عدد المرافق التي تم تعقيمها

الأجهزة الأمنية والعسكرية

الجهة	الإجراءات التي تم التبليغ عنها خلال الـ 24 ساعة المنصرمة																																																														
الجيش	<ul style="list-style-type: none"> - توزيع مساعدات اجتماعية (400 ألف ليرة لبنانية) ومساعدات غذائية في كافة المناطق اللبنانية عبر مكتب التعاون العسكري المدني CIMIC. - موازرة الأجهزة الأمنية في تطبيق القرارات الصادرة عن مجلس الوزراء. - تفريق التجمعات وتوجيه المواطنين لضرورة الالتزام بالتدابير الوقائية. 																																																														
المديرية العامة لقوى الأمن الداخلي	<ul style="list-style-type: none"> - صدر عن المديرية العامة لقوى الأمن الداخلي التوضيح التالي حول الإقفال العام: <ul style="list-style-type: none"> ✓ إن إذن الخروج الذي يعطى عبر المنصة هو فردي ولا يشمل أي فرد من أفراد العائلة. ✓ على جميع الأشخاص المستثنين من طلب إذن التجول طلب إذن خاص على المنصة للدخول إلى السوبرماركت. ✓ يحظر التجول أيام الأحاد والأعطال الرسمية للأشخاص غير المستثنين من قرار الإقفال العام بحيث يتم وقف طلب الأدونات من المنصة إلا للحالات الطارئة. - توزعت المحاضر التي تم تسطيرها بحق المخالفين لقرارات التبليغ العامة خلال الـ 24 ساعة المنصرمة حسب المناطق على النحو التالي: <table border="1" style="width: 100%; text-align: center;"> <thead> <tr> <th colspan="2" style="text-align: left;">مجموع المحاضر منذ 2020/3/8</th> <th colspan="6" style="text-align: center;">عدد محاضر الضبط خلال الـ 24 ساعة المنصرمة</th> </tr> </thead> <tbody> <tr> <td></td> <td></td> <td>13</td> <td colspan="6">محاضر خطية بحق مؤسسات مخالفة لقرار التبليغ العامة</td> </tr> <tr> <td>48067</td> <td>بيروت</td> <td>287</td> <td colspan="6">محاضر خطية بحق أشخاص مخالفين (منع تجول، تباعد اجتماعي...)</td> </tr> <tr> <td>60269</td> <td>جبل لبنان</td> <td>24</td> <td colspan="6">محاضر خطية بحق الأشخاص المخالفين لقرار وضع كمامة</td> </tr> <tr> <td>23475</td> <td>البقاع</td> <td rowspan="2">324</td> <td colspan="6" rowspan="2">المجموع</td> </tr> <tr> <td>19712</td> <td>الشمال</td> </tr> <tr> <td>19893</td> <td>الجنوب</td> <td>الجنوب</td> <td>الشمال</td> <td>البقاع</td> <td>جبل لبنان</td> <td>بيروت</td> <td></td> </tr> <tr> <td>171416</td> <td>المجموع</td> <td>28</td> <td>24</td> <td>15</td> <td>158</td> <td>99</td> <td></td> </tr> </tbody> </table>	مجموع المحاضر منذ 2020/3/8		عدد محاضر الضبط خلال الـ 24 ساعة المنصرمة								13	محاضر خطية بحق مؤسسات مخالفة لقرار التبليغ العامة						48067	بيروت	287	محاضر خطية بحق أشخاص مخالفين (منع تجول، تباعد اجتماعي...)						60269	جبل لبنان	24	محاضر خطية بحق الأشخاص المخالفين لقرار وضع كمامة						23475	البقاع	324	المجموع						19712	الشمال	19893	الجنوب	الجنوب	الشمال	البقاع	جبل لبنان	بيروت		171416	المجموع	28	24	15	158	99	
مجموع المحاضر منذ 2020/3/8		عدد محاضر الضبط خلال الـ 24 ساعة المنصرمة																																																													
		13	محاضر خطية بحق مؤسسات مخالفة لقرار التبليغ العامة																																																												
48067	بيروت	287	محاضر خطية بحق أشخاص مخالفين (منع تجول، تباعد اجتماعي...)																																																												
60269	جبل لبنان	24	محاضر خطية بحق الأشخاص المخالفين لقرار وضع كمامة																																																												
23475	البقاع	324	المجموع																																																												
19712	الشمال																																																														
19893	الجنوب	الجنوب	الشمال	البقاع	جبل لبنان	بيروت																																																									
171416	المجموع	28	24	15	158	99																																																									
المديرية العامة للأمن العام	<ul style="list-style-type: none"> - الإفادة عن عدد الحالات الإيجابية الجديدة في مختلف المحافظات والحالات في الحجر المنزلي. - متابعة الإجراءات التي تقوم بها الفرق الطبية في مراكز فحص الواصلين في المطار وعلى الحدود البرية. 																																																														
المديرية العامة لأمن الدولة	<ul style="list-style-type: none"> - تسيير دوريات في مختلف المحافظات وإقامة نقاط مراقبة ثابتة ومتحركة لمتابعة تنفيذ قرار الإغلاق العام. - الإفادة عن تجمع مطلبي أمام المحكمة العسكرية في بيروت، نادي الطلبة والاتحاد الطلابي في محلة المعرض في طرابلس. - الإفادة عن مواكبة السيارة المعدة لنقل اللقاحات من المطار إلى مستشفى رفيق الحريري الجامعي ومنها إلى مستشفى القديس جاورجيوس تمهيداً لبدء حملة التلقيح. - التبليغ عن نسبة الالتزام بقرار التبليغ العامة في المحافظات التي جاءت على النحو التالي خلال الـ 24 ساعة المنصرمة: <table border="1" style="width: 100%; text-align: center;"> <thead> <tr> <th>بيروت</th> <th>الجنوب</th> <th>الشمال</th> <th>عكار</th> <th>البقاع</th> <th>النبطية</th> <th>بعلبك الهرمل</th> <th>جبل لبنان</th> </tr> </thead> <tbody> <tr> <td>%55</td> <td>%55</td> <td>%45</td> <td>%35</td> <td>%50</td> <td>%50</td> <td>%35</td> <td>%50</td> </tr> </tbody> </table>	بيروت	الجنوب	الشمال	عكار	البقاع	النبطية	بعلبك الهرمل	جبل لبنان	%55	%55	%45	%35	%50	%50	%35	%50																																														
بيروت	الجنوب	الشمال	عكار	البقاع	النبطية	بعلبك الهرمل	جبل لبنان																																																								
%55	%55	%45	%35	%50	%50	%35	%50																																																								

وزارة الأشغال العامة والنقل

مطار رفيق الحريري الدولي (خلال الـ 24 ساعة المنصرمة)

الرحلات القادمة		الرحلات المغادرة	
عدد الرحلات	33	عدد الرحلات	34
عدد الواصلين	2423	عدد المغادرين	2881

المرافئ (خلال الـ 24 ساعة المنصرمة)

المرافئ	السفن القادمة		السفن المغادرة	
	العدد	قادمة من	العدد	الوجهة
بيروت	1	ليماسول	1	حمولة
	1	بور سعيد	1	مستوعبات
	1	انطاليا	1	مستوعبات
طرابلس	1	YELSK	1	مستوعبات
	2	بيروت	1	بيروت
	1	الإسكندرون	1	اللاذقية
الجبة	1	اليونان	1	مستوعبات
	1	الإسكندرون	1	مستوعبات
جبيل	1	بيروت	1	مستوعبات
المجموع	10		4	

قرارات / إجراءات عامة

- أطلق رئيس الحكومة اليوم حملة التلقيح الوطنية لمكافحة وباء كورونا من السراي الحكومي بمشاركة نائب رئيس البنك الدولي لمنطقة الشرق الأوسط وشمال أفريقيا وعدد من الوزراء ولجنة متابعة التدابير والإجراءات الوقائية لفيروس كورونا بالإضافة إلى عدد من ممثلي المنظمات الدولية والجمعيات الوطنية، حيث أكد رئيس الحكومة بان لبنان في لحظة مفصلية في المواجهة الشرسة مع وباء كورونا الذي يفكك بالبشرية، مشيراً إلى أن لبنان ينتقل اليوم من مرحلة الخوف من الوباء إلى مرحلة الحماية من خلال اللقاح تمهيداً لاستعادة الحياة الطبيعية تدريجياً.
- صدر عن اجتماع لجنة متابعة التدابير والإجراءات الوقائية لفيروس كورونا الذي عقد يوم الجمعة الواقع فيه 2021/2/12 التوصيات التالية:
 - تعديل البروتوكول الصحي الوقائي المقترح للقطاع التجاري كما يلي:
 - ✓ القيام بفحص PCR دوري لجميع الموظفين العاملين في القطاع التجاري عن إعادة فتحه.
 - ✓ التأكيد على وجوب حيازة جميع الزبائن على إذن انتقال من منصة IMPACT وذلك قبل قيامهم بالتسوق في المتجر.
 - ✓ تشكيل فريق عمل يضم ممثل عن لجنة التدابير والإجراءات الوقائية لمواجهة فيروس كورونا وممثلين عن جمعية تجار بيروت والجمعيات واللجان والنقابات التجارية واتحاد غرف التجارة والصناعة والزراعة في لبنان لوضع آلية تنفيذية للبروتوكول المقترح والإطار الزمني لتطبيقها.
 - وزارة الاقتصاد والتجارة بالتنسيق مع وزارة المالية العمل على وضع خطة تحفيز مالية للقطاع التجاري في ظل ما لحق به من خسائر نتيجة وباء كورونا.
- بناءً على توصية اللجنة الوزارية المكلفة متابعة موضوع التدابير والإجراءات الوقائية لفيروس كورونا في اجتماعها بتاريخ 2021/02/05، وبناءً على ضرورات المصلحة العامة ومقتضيات السلامة، صدر عن رئاسة مجلس الوزراء **القرار رقم 96/م ص بتاريخ 2021/2/6** حول تحديث استراتيجية مواجهة فيروس كورونا ومراحل التخفيف التدريجي لقيود الإغلاق، وذلك استناداً إلى الموافقة الاستثنائية من السيد رئيس الجمهورية والسيد رئيس مجلس الوزراء. أبرز ما جاء في القرار:
 - **أولاً:** تحديث استراتيجية مواجهة فيروس كورونا ومراحل التخفيف التدريجي لقيود الإغلاق المرفوعة من قبل اللجنة الوزارية التي تضمنت:
 - ✓ خطة الاستجابة المجتمعية.
 - ✓ خطة التردد والتنقل.
 - ✓ تطوّر عدد أسرة المستشفيات الحكومية.
 - ✓ الخطة الوطنية للتلقيح.
 - وتنظم آلية تخفيف القيود المفروضة على القطاعات وحركة تنقل الأفراد على أربع مراحل مفصلة ومرفقة مع القرار، على أن تخضع عملية الانتقال من مرحلة إلى أخرى إلى تقييم دوري من قبل اللجنة الوزارية المعنية:
 - ✓ المرحلة الأولى: تبدأ من الساعة الخامسة من صباح الإثنين في 2021/02/08 لغاية الساعة الخامسة من صباح الاثنين في 2021/02/22.
 - ✓ المرحلة الثانية: تبدأ من نهاية المرحلة الثانية لغاية الساعة الخامسة من صباح الإثنين في 2021/03/08.
 - ✓ المرحلة الثالثة: تبدأ من نهاية المرحلة الثالثة لغاية الساعة الخامسة من صباح الإثنين في 2021/03/22.
 - ✓ المرحلة الرابعة: تبدأ من نهاية المرحلة الثالثة.
 - **ثانياً:** تعديل العمل بالفقرة الأولى من القرار رقم 26/م ص الصادر بتاريخ 2021/01/11 فيما يتعلّق ب:
 - ✓ منع حركة المسافرين القادمين عبر المعابر الحدودية البرية والبحرية باستثناء العابرين ترانزيت دون أن يشمل ذلك عمليات الشحن، على أن تفتح الحدود البرية ليوم واحد في الأسبوع مرور اللبنانيين.
 - ✓ تكليف اللجنة المؤلفة من وزراء الداخلية والبلديات والصحة العامة والسياحة والأشغال العامة والنقل بتحديد دقائق تطبيق الإجراءات المتعلقة بحركة الملاحة والوافدين عبر المطار وذلك بصورة دورية.
 - **ثالثاً:** يمنع الخروج والولوج إلى الشوارع والطرق ابتداءً من الساعة الخامسة من صباح الإثنين في 2021/02/08 لغاية الخامسة صباح الاثنين في 2021/02/22 مع استثناء بعض الجهات والمؤسسات والأشخاص المحددين في الجداول المرفقة مع القرار، على أن يلتزم الجميع بوجوب الحصول على أذونات للتنقل عبر الموقع الإلكتروني covid.pcm.gov.lb، أو من خلال رسالة نصية على الرقم الـ 1120 إضافة إلى الالتزام بمعايير السلامة. أما الفئات المستثناة من إلزامية الحصول على إذن للتنقل والمحددة بالتفصيل في القرار، فعليها استخدام البطاقات الوظيفية أثناء التنقل.
 - رابعاً: يطلب من كافة الوزارات بالتنسيق مع الأجهزة المعنية اتخاذ جميع التدابير التي من شأنها وضع القرار موضع التنفيذ الفوري والتشدد في تطبيقه واحترام السلامة والوقاية من فيروس كورونا
 - خامساً: يعاد النظر بالاستثناءات أو استثناء بعض الحالات الطارئة والمستجدة بموجب قرار يصدر عن رئاسة مجلس الوزراء بعد استطلاع رأي الوزراء المعنيين واستناداً إلى طلب يقدم من خلال الموقع الإلكتروني المذكور سابقاً.
 - سادساً: يعرض القرار على مجلس الوزراء على سبيل التسوية.
- **ملاحظة:** يمكن الاطلاع على النص الكامل للقرار على الموقع <http://drm.pcm.gov.lb>.
- صدر عن غرفة العمليات الوطنية، وبناءً على **القرار رقم 26/م ص تاريخ 2021/1/11**، الدليل الإلكتروني لتقديم طلب الحصول على إذن خاص للخروج في ظل الإقفال العام من 2021/01/14 لغاية 2021/01/25 وذلك للأشخاص المشمولين وغير المشمولين باستثناءات قرار الإغلاق الكامل من خلال ملء الاستمارة عبر الموقع الإلكتروني covid.pcm.gov.lb أو إرسال رسالة نصية على 1120 تتضمن الاسم الثلاثي، القضاء، ورقم الخبر من ضمن اللائحة المحددة، حيث استثنى من هذا القرار موظفو المديرية العامة لرئاسة الجمهورية، والأمانة العامة لرئاسة مجلس النواب ورئاسة مجلس الوزراء ووزارتي الدفاع الوطني والداخلية والبلديات والقضاء والعسكريين وموظفو القطاعين الصحي والصيدلاني والعاملون في السلك الدبلوماسي وعناصر الأمم المتحدة ووسائل الاعلام والإعلاميون (يمكن الاطلاع على الدليل كاملاً على الرابط: <http://drm.pcm.gov.lb>).
- صدر عن وزارة التربية والتعليم العالي **التمميم رقم 1/م/2021** المتعلق بتنظيم أذونات المؤسسات التربوية الخاصة ابتداءً من صباح الأربعاء 2021/2/10 ولغاية صباح الاثنين 2021/2/22. أبرز ما جاء فيه:
 - الطلب من جميع المؤسسات التربوية الخاصة المشمولة بالمادة الرابعة من القرار رقم 23/م/2021 تاريخ 2021/2/6 لجهة تسيير الأعمال الإدارية فقط في المرحلة الأولى من الخطة، الالتزام التام بالعدد المسموح به من الإداريين (20%) من الفريق الإداري للمؤسسة التعليمية) وتعبئة استمارة اذن فتح المؤسسة التربوية لمرة واحدة فقط قبل فتح المؤسسة وذلك عبر المنصة الإلكترونية <https://covid.pcm.gov.lb> في الحانة المخصصة لـ "مؤسسة / شركة".
 - تطبيق كافة الإجراءات والتعليمات المذكورة في كتاب مجلس الوزراء المشار إليه أعلاه بخاصة لناحية إجراء الفحوصات المخبرية للعاملين لديها.

عند الشعور بأية عوارض، الاتصال مباشرة على الرقم الساخن لوزارة الصحة العامة: 1214 أو 01/594459

المختبرات التي لم تلتزم بالإجراءات المعتمدة من قبل وزارة الصحة العامة
حول المعلومات المطلوب تسجيلها للحالات المصابة خلال الـ 24 ساعة المنصرمة

المختبرات التي لم تحدد القضاء (خلال الـ 24 ساعة المنصرمة)

عدد الحالات الإيجابية دون تحديد القضاء	المختبرات / المستشفيات
16	مستشفى رفيق الحريري الجامعي
11	مستشفى سان جورج الحدث
2	مستشفى رزق
2	مختبرات العائلة الطبي
1	مستشفى عين وزين
1	مستشفى سرحال
1	مستشفى المركز التخصصي في طرابلس

المختبرات التي لم تحدد مكان السكن (خلال الـ 24 ساعة المنصرمة)

عدد الحالات الإيجابية دون تحديد مكان السكن	المختبرات / المستشفيات
16	مستشفى رفيق الحريري الجامعي
11	مستشفى سان جورج الحدث
3	مستشفى النبطية الحكومي
2	مستشفى رزق
2	مستشفى حمود
2	مختبرات العائلة الطبي
1	مستشفى مركز يوسف التخصصي
1	المختبرات الطبية الحديثة
1	مستشفى عين وزين
1	مستشفى الهرمل الحكومي
1	مختبرات واكيم
1	مستشفى سرحال
1	مختبرات الكريم
1	مستشفى المركز التخصصي في طرابلس

المختبرات التي لم تحدد رقم الهاتف (خلال الـ 24 ساعة المنصرمة)

عدد الحالات الإيجابية دون تحديد رقم الهاتف	المختبرات / المستشفيات
8	مستشفى رفيق الحريري الجامعي
1	مستشفى رزق

المرجع: المعلومات الصادرة عن وزارة الصحة العامة

اللائحة المحدثة للمختبرات المعتمدة من قبل وزارة الصحة العامة لإجراء فحوصات الـPCR

المختبرات الحكومية المؤهلة لإجراء التشخيص المخبري لفيروس كورونا بطريقة الـPCR-RT

المختبر	الموقع
RHUH	بيروت
مستشفى رفيق الحريري الجامعي	بيروت
HALBA Governmental Hospital	حلبا
مستشفى حلبا الحكومي	حلبا
TRIPOLI Governmental Hospital	طرابلس
مستشفى طرابلس الحكومي	طرابلس
BATROUN Governmental Hospital	البترون
مستشفى البترون الحكومي	البترون
Ftough Kesserwan Gov. Hospital	كسروان
مستشفى فتوح كسروان الحكومي (البوار)	كسروان
Sebline Governmental Hospital	سبيلين
مستشفى سبيلين الحكومي	سبيلين
Saida Governmental Hospital	صيدا
مستشفى صيدا الحكومي	صيدا
NABIH BERRI Gov. Hospital	النبطية
مستشفى نبيه بزّي الحكومي الجامعي	النبطية
TEBNIN Governmental Hospital	تبنين
مستشفى تبنين الحكومي	تبنين
BINT JBEIL Governmental Hospital	بنت جبيل
مستشفى بنت جبيل الحكومي	بنت جبيل
BAALBECK Gov. Hospital	بعلبك
مستشفى بعلبك الحكومي	بعلبك
Hermel Governmental Hospital	الهرمل
مستشفى الهرمل الحكومي	الهرمل
ELIAS EL HRAWI Gov. Hospital	زحلة
مستشفى الرئيس الياس الهراوي الحكومي	زحلة
Baabda Governmental Hospital	بعبدا
مستشفى بعبدا الحكومي	بعبدا

المختبرات الخاصة المؤهلة لإجراء التشخيص المخبري لفيروس كورونا بطريقة الـPCR-RT

المختبر	الموقع
AUBMC	بيروت
مستشفى الجامعة الأميركية	بيروت
Hôtel Dieu de France	بيروت
مستشفى أوتيل ديو الجامعي	بيروت
Laboratoires Rodolphe Mérieux (Université Saint-Joseph)	بيروت
مختبرات رودولف ميريو (الجامعة اليسوعية - المتحف)	بيروت
George-Saint UMC Hospital	بيروت
مستشفى القديس جاورجيوس الجامعي	بيروت
General Makassed Hospital	بيروت
مستشفى المقاصد	بيروت
LAU Medical Center - Rizk Hospital	بيروت
مستشفى رزق الجامعي	بيروت
CHU - Geitawi Libanais Hospital	بيروت
مستشفى اللبناني الجعيتاوي الجامعي	بيروت
Hôpital Notre-Dame du Rosaire	بيروت
مستشفى الوردية	بيروت
Clemenceau Medical Center (CMC)	بيروت
مركز كليمنصو الطبي	بيروت
Doctors' Center	بيروت
مختبر مركز الأطباء	بيروت
Fontana Laboratories	بيروت
مختبر فونتانا (الحمرا)	بيروت
General Security Laboratories	بيروت
مختبر الأمن العام (العدلية)	بيروت
CEMA	بيروت
مختبر سيما	بيروت
Ghorra-Jabre Laboratories	الأشرفية
مختبرات جبر وغرة	الأشرفية
Saint Marc Medical & Diagnostic Center	بيروت
مختبر السان مارك	بيروت
PHD	بيروت
مختبر PHD	بيروت
Saint Joseph Medical Center	بيروت
مختبر مركز مار يوسف الطبي	بيروت
Dar al Hawraa Medical Center	بيروت
مختبر دار الحوراء	بيروت
Laboratoire Moderne (Modern Lab.- Berjaoui)	الغبييري
المختبرات الحديثة	الغبييري
Sahel General Hospital (SGH)	الغبييري
مستشفى الساحل	الغبييري
Al Zahraa Hospital	برج البراجنة
مستشفى الزهراء الجامعي	برج البراجنة
Al Rassoul Al Aazam Hospital	حارة حريك
مستشفى الرسول الأعظم	حارة حريك
Bahman Hospital	حارة حريك
مستشفى بهمن	حارة حريك
National Diagnostic Services Company (NDSC)	المرجعة
مختبر ناشيونال دياغنوستك سيرفس كومباني	المرجعة
Center Diagnostic Medical	الجناح
مختبر الدكتور محمود عثمان - مركز التحاليل الطبية	الجناح
ADC (Center Diagnostic American)	بعبدا
مختبر أميريكين دياغنوستك سنتر	بعبدا
Mount Lebanon Hospital	بعبدا
مستشفى جبل لبنان	بعبدا
Hadath - George-Saint Hôpital	بعبدا
مستشفى السان جورج الحدث	بعبدا
Laboratory Al Hadi	بعبدا
مختبر الهادي	بعبدا
INOVIE	الحدث
مختبر INOVIE Liban-	الحدث
Molecular Biology and Cancer immunology Laboratory in LU	الحازمية
مختبر علم الأحياء الجزيئية في الجامعة اللبنانية	الحازمية
Sacré - Coeur Hôpital	المتن
مستشفى قلب يسوع	المتن
Clinigene	المتن
مختبر كلينيجان	المتن
Dr. Samir Serhal Hospital	المتن
مستشفى سرحال	المتن
Life for Trans medical	المتن
مختبر ترانسيميديكال فور ليف	المتن
Hopital St. Joseph	الزلقا
مستشفى مار يوسف (مركز ريموند وعائدة نجار)	الزلقا
Haroun Hospital	المتن
مستشفى هارون	المتن
St. Michel Lab	بصاليم
مختبرات سان ميشال للتحاليل الطبية	بصاليم
Bellevue Medical Center (BMC)	المنصورية
مختبر بلفو	المنصورية
Haykal Albert Hôpital	الكورة
مستشفى هيكل	الكورة
University of Balamand	الكورة
مختبر جامعة البلمند	الكورة
Hopital El Koura	زغرتا
مستشفى الكورة	زغرتا
Centre Hospitalier du Nord (CHN)	طرابلس
مركز الشمال الاستشفائي	طرابلس
Mazloum Hospital	طرابلس
مستشفى المظلوم	طرابلس
Al Mounla Hospital	طرابلس
مستشفى المنلا	طرابلس
Nini Hospital	طرابلس
مستشفى النيني	طرابلس
LMSE	طرابلس
مختبر ميكروبيولوجيا الصحة والبيئة، المعهد العالي للدكتوراه، الجامعة اللبنانية	طرابلس

Islamic Charitable Hospital	المستشفى الإسلامي الخيري	طرابلس
Secours des Dame-Notre – CHU	مستشفى سيدة المعونات الجامعي	جبيل
Boulos & Akiki Lab	مختبر عققي وبولس	جبيل
Wakim Centre Médical	مختبر واكيم	جونية
Hospital Wzein Ain	مستشفى عين وزين	الشوف
Eva Lab	مختبر إيفا لاب	عرمون
UMC Hospital Hammoud	مستشفى حمود الجامعي	صيدا
Al Karim Medical Laboratory (KML)	مختبر الكريم	صيدا
Al Labib Medical Center	مركز لبيب الطبي	صيدا
Family Medical Laboratories	مختبر العائلة	الغازية
Hospital Harb Ragheb Sheikh	مستشفى الشيخ راجب حرب	النبطية
SDC (Center Diagnostic Sabbah)	مختبر الصباح	النبطية
Al Salam Laboratories	مختبر السلام	النبطية
Jabal Amel Hospital	مستشفى جبل عامل	صور
Mashrek Diagnostic Center (MDC)	مختبر المشرق	صور
Dar Al Hikmah Hospital	دار الحكمة	بعلبك
Hospital University Dar Al Amal	مستشفى دار الأمل الجامعي	بعلبك
Medical Care Laboratories - Baalbek	مختبرات العناية الطبية	بعلبك
Medical Care Laboratories - Labweh	مختبرات العناية الطبية	اللبوة
Hospital General Khoury	مستشفى خوري	زحلة
MCC (Center Care Medical)	مختبر ميديكال كير سنتر	زحلة
Hopital Libano-Francais	المستشفى اللبناني الفرنسي	زحلة
Hopital Reyak	مستشفى رياق	رياق
Hopital El Mayas	مستشفى المياس	شتورة

مختبرات المستشفيات العسكرية

Hôpital Central Militaire	المستشفى العسكري المركزي في بيروت	بيروت
---------------------------	-----------------------------------	-------

المختبرات المؤهلة لأخذ عينات "المسحات الأنفية" بطريقة Drive-Thru

Medical Diagnostic Treatment Center (MDTC)	مختبر ميديكال دياغنوستك تريتمان سنتر (الحمراء)	بيروت
ALS CIC SAL Med-Lab	مختبر ميد لاب الحمراء – الجفینور	بيروت
Itani Medical Laboratories	مختبرات عيتاني	بيروت
Sakiet Al Janzir Laboratories	مختبر ساقية الجنزير	بيروت
ABC Laboratories	مختبر أ ب سي	الأشرفية
Mouawad Medical Laboratory	مختبرات معوض الطبية	الشيح
Rihan Medical Center	مختبرات الشياح (د. فؤاد ربحان)	الشيح
United Healthcare Center	مختبرات المتحدة للرعاية الصحية	الشيح
Al Naqaa Medical Center	مختبر النقاء الطبي	الأوزاعي
Laboratoire le Boulevard	مختبرات البولفار	بدارو
CHU Al Yussef	مركز اليوسف الاستشفائي التعليمي	حلبا
Kesserwan Medical Center	مركز كسروان الطبي	كسروان
Lab Expert	مختبر إكسبيرت لاب	المنصورية
Saint Elie Laborator	مختبر سانت إيلي	انطلياس
BMP Laboratory	مختبر ب م ب	ذوق مصبح
Laboratoire Dr. Elie Taleb	مختبر الدكتور إيلي طالب	جونية
MEMER Leb	مختبرات الشرق الأوسط للتحاليل الطبية	جونية
Family Clinic	مختبر فاميلي كلينيك	صيدا
First Lab	مختبر فيرست لب	العاقبية
Riyad Medical Laboratories	مختبرات الرياض الطبية	جب جنين
ADC	مختبر مركز التشخيص الطبي	جب جنين
LAB Life	مختبر لايف لاب	بعلبك
Beqaa Medical Lab	مختبر مركز البقاع الطبي	زحلة
Laboratoires Saint George	مختبرات السان جورج	زحلة
Araibi Medical Laboratories	مختبرات العربي الطبية	رياق

المرجع: المعلومات الصادرة عن وزارة الصحة العامة

يمكن الاطلاع على التقرير وكافة التعاميم الرسمية الصادرة على الرابط: <http://drm.pcm.gov.lb>

أو عبر وسائل التواصل الاجتماعي @DRM_Lebanon