

غرفة العمليات الوطنية لإدارة الكوارث



وقت صدور التقرير: 10:00

تقرير رقم: 243

التاريخ: الإثنين 16 تشرين الثاني 2020

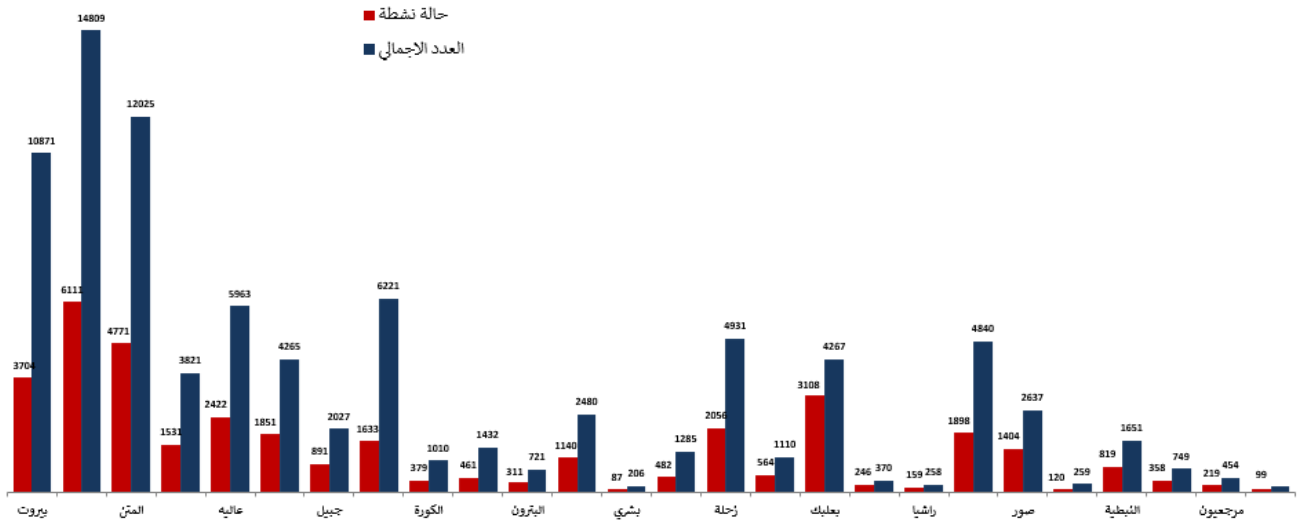
الجديد في التقرير:

- قرار صادر عن وزارة الداخلية رقم 1432 بتاريخ 2020/11/12 بتعلّق بتطبيق قرار المجلس الأعلى للدفاع بالإفقال لمواجهة ارتفاع إصابات كورونا اعتباراً من 2020/11/14 لغاية 2020/11/30.

61,413 حالة شفاء		827 حالة وفاة		106,446 مجموع الإصابات منذ 21 شباط 2020		1,016 حالة جديدة					
997 حالة شفاء جديدة		10 حالة وفاة جديدة		2,610 وافدين		103,836 مقيمين					
847 حالة استشفاء				44,206 حالة نشطة		1,588 حالة في القطاع الصحي					
130 حالة على التنفس الاصطناعي		2 حالات جديدة في العناية المركزة		316 حالة في العناية المركزة		531 حالة استشفاء متوسطة					
43,359 حالة في العزل المنزلي				7 حالة جديدة في القطاع الصحي		14.6% نسبة الفحوصات الإيجابية					
								1,357,128 فحص كورونا منذ 21 شباط 2020			
55,079,655				106,446				العدد الإجمالي			
1,328,269				827				عدد الوفيات			
2.41 %				0.77 %				نسبة الوفيات			
38,317,724				61,413				عدد حالات الشفاء			
898 فحوصات للمقيمين عبر المطار والمعابر الحدودية				4,318 فحوصات للمقيمين خلال 24 ساعة المنصرمة							

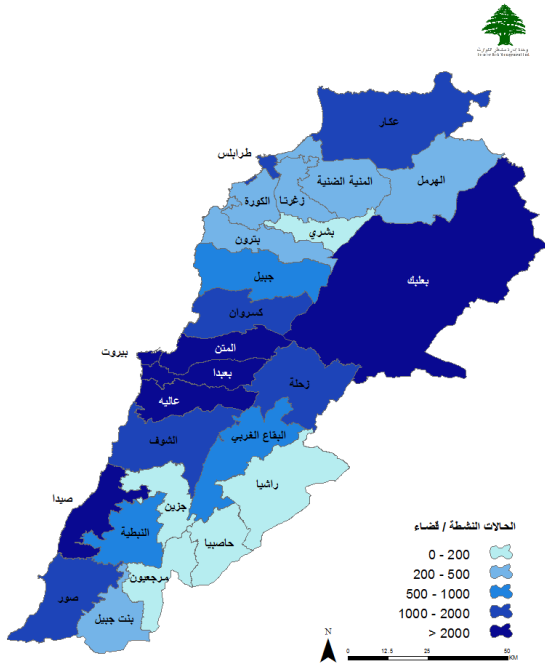
المرجع: المعلومات الصادرة عن وزارة الصحة العامة

توزع الحالات النشطة حسب الأفضية

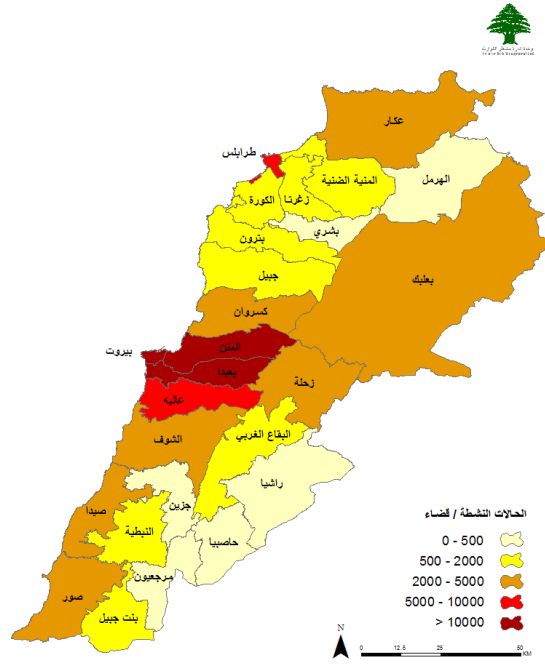


المرجع: المعلومات الصادرة عن وزارة الصحة العامة

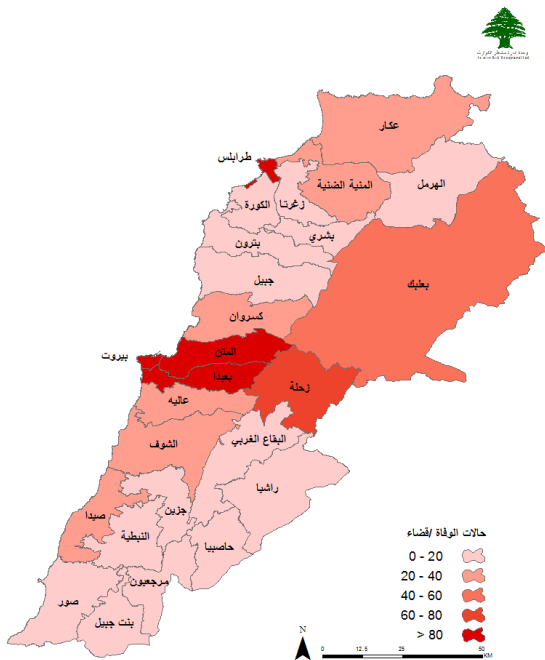
توزع الحالات النشطة



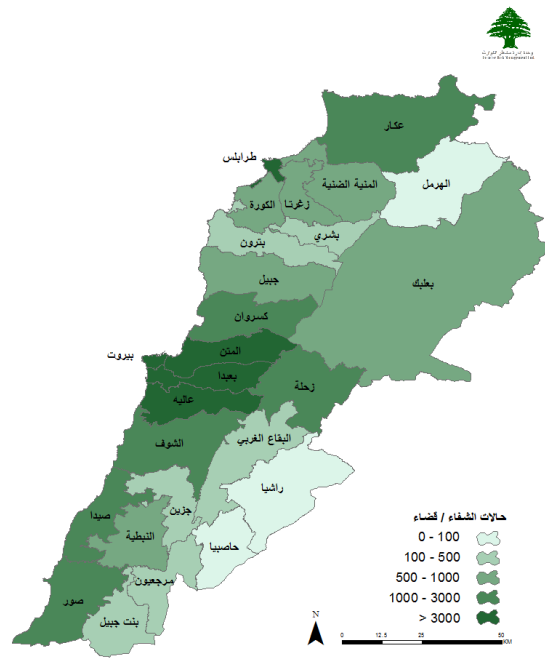
توزع الحالات الإجمالية



توزع حالات الوفاة



توزع حالات الشفاء



المراجع: المعلومات الصادرة عن وزارة الصحة العامة

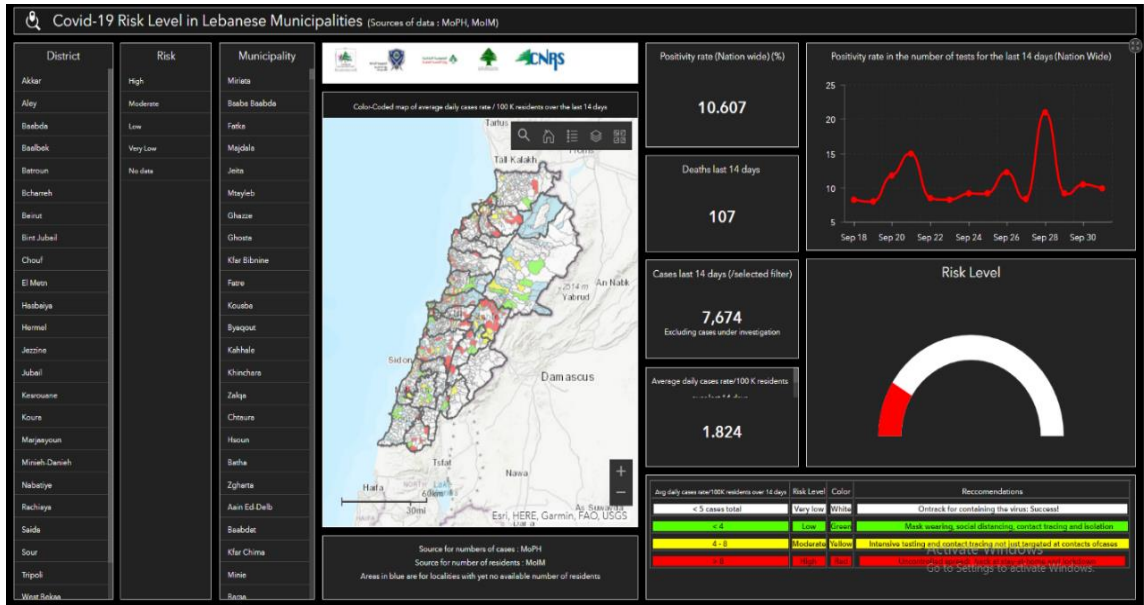
يمكن الاطلاع على التقرير وكافة التعاميم الرسمية الصادرة على الرابط: <http://drm.pcm.gov.lb>

أو عبر وسائل التواصل الاجتماعي @DRM_Lebanon

توزع الحالات اليومية حسب البلديات

بيروت	82	بعيدا	108	المتن	99	الشوف	44	كسروان	14	طرابلس	42
عين المريسة	3	الشاياح	6	برج حفود	5	الناعمه	1	كسليك	1	الزيتون	3
الجامعة الاميركية	1	الجناح	4	النبعه	1	حارة الناعمه	1	ذوق مكاييل	1	التل	5
راس بيروت	2	الاوراعي	1	سن الفيل	3	شحيب	8	ذوق مصبح	1	القيه	4
قريطم	3	بنر حسن	1	جسر الباشا	4	مزبود	2	ادونيس	2	الزاهريه	1
الحمرا	6	المينيه الرياضيه	2	جديده المتن	1	ذليون	1	طيرجا	1	بساتين طرابلس	1
عين التينيه	2	الغبيري	3	البوشريه	1	داريا	2	ادما والدفنه	3	الميناه I	2
المصيطبه	2	عين الزمانه	10	الدوره	2	كترمايا	4	بلونه	1	قلمون	1
مار الياس	7	فرن الشباك	5	الروضه	4	برجين	1	غزير	2	بداوي	11
الطريفه	1	حارة حريك	11	السيتيه	5	برجا	10	حارة حلان	1	مدينة الجديده	1
المزرعة	5	الليلكي	3	بعاصير	1	بعاصير	1	عشقت	1	مخيم البداوي	1
برج أبي حيدر	2	برج البراجنه	12	الجيه	12	الجيه	3	المنيه الضنيه	10	قيد التحقق	12
اليسطا الفوقا	2	المرجعه	3	جنرا	3	جنرا	1	منيه	4	بعلبك	141
الطريق الجديده	8	تحويطه الغدير	1	وادي الزينه	2	وادي الزينه	1	سير الضنيه	1	بعلبك	36
راس النعم	2	بعيدا	2	الرميله	1	الرميله	1	بقرصونه	2	دورس	5
اليسطا التحتا	3	الحازمية	10	المغبريه	5	المغبريه	1	بيت الفس	1	ايعات	2
البطركيه	2	الحدث	13	الضبيبه	1	الورهانيه	1	عزقي	1	نحله	5
الاشرفيه	6	كفر شيما	6	مزرعه دير عوكر	1	بعقلين	3	نزبل	1	مقته	1
العديله	1	وادي شحور	1	المنصوريه	9	بقعاتا	1	زحله	81	حدث بعلبك	2
كورنيش النهر	2	وادي شحور العليا	4	الديشونيه	1	المزرعه	1	الميدان	2	عين السودا	1
قيد التحقق	22	عاريا	1	الفنار	3	عكار	36	حوش الزراعته	1	العين	1
عاليه	88	صليما	1	عين سعاده	3	حليا	2	البربره	1	معلقه الجديده	1
حي السلم	27	حاصبيا المتن	2	البياتين	1	عرقا	1	المعلقه	5	حوراته	1
شويقات القبه	1	حماما	4	روميه	1	جبرائيل	1	كرك نوح	4	عرسال	11
خلده	3	قيد التحقق	2	بصالم	3	تكرت	1	معلقه اراضي	1	توفيقه	3
شويقات الامراء	13	جبيل	7	المطيلب	1	عكار العتيقه	1	سيدة النجاه	1	حريتا	1
دير قويل	3	جبيل	1	قرنة شهبان	1	تل معيان	1	حوش الامراء	3	شعت	1
عرمون	5	منصف	2	اليسار	1	عديده	2	زحله اراضي	6	يونين	3
مونسه	1	كفون	1	الريوه	1	بينين	1	مار الياس	2	دير الاحمر	1
سرحمول	1	رميله	2	ديك المحدي	1	بنوع	1	فرزل	4	بشوات	2
بعورته	1	يانوح	1	مزرعه يشوع	4	نهر الiard	1	نبي ايلا	1	يمونه	1
بشامون	5	المكوره	6	عين الخروبه	1	عبد	1	البلح	5	بندليل	4
عين عنوب	1	بزيزا	1	حمليا	4	برقال	2	نحبا	1	قصر نبا	2
بليل	1	زهرة العين	3	العطشانة	1	بزال	2	كسارا	2	تمنين الفوقا	1
عاليه	4	نخلة	1	الجوار	1	قبعيت	1	جلالا	1	تمنين التحتا	2
المقاطيه	5	زغرنا المتاوله	1	برمانا	2	بيت ايوب	1	مكسه	1	كفر ديش	1
عين الزمانه	1	زغرنا	3	بيت مري	1	متمش	1	تعلابيا	5	شمسطار	2
عينات	1	كفر داقوس	1	المونقردى	1	قرنة	1	تغابيل	1	حوش سنيد	1
كيفون	1	كفر حاتا	1	زهرة الصوان	1	قفيدق	3	سعدنليل	1	سر عين التحتا	2
بيصور	2	مجدليا	1	المتين	1	بيرة	1	قب الياس	3	سر عين الفوقا	1
مجدليا	1	صور	48	العضف - عينطوره	1	مشتى حمود	1	مريجات	3	طلبا	2
رشميا	1	صور	8	زغرين	1	عديمون	1	بوراج	1	خضر	2
بساتين - فساقين	1	اليصن	1	مار موسى النوار	1	اكروم	3	بر الياس	2	سفري	3
بنيه	1	جل البحر الشمالي	1	قيد التحقق	1	قيد التحقق	6	عجر - حوش موسى	2	نبي شيت	8
عين كسور	2	برج الشمالي	7	راشيا	7	صيدا	43	رياق	4	حور تعلا	1
كفر متي	1	باتولييه	3	راشيا الوادي	2	صيدا القديمة	12	علي النهري	5	بريتال	4
مجدل بعنا	1	دير قانون العين	1	راشيا الفوقا	1	هلاليه	2	نزبل	1	بوداي	5
صوفر	1	سماعيه	1	كفر فوق	1	حارة صيدا	4	عين كفر زبد	1	فلاوي	1
حبرمون	1	جوبا	1	بيرة	1	ميه وميه	2	كفر زبد	1	شليفا	3
قيد التحقق	2	سلعا	1	عين عرب	1	مجدليون	1	قيد التحقق	10	قيد التحقق	17
الهرمل	6	معروب	1	قيد التحقق	1	عبرا	4	بنت جبيل	5	حاصبيا	4
الهرمل	2	رشكنايه	2	جزين	3	بقسطا	3	بنت جبيل	1	هيايه	1
هرمل الضيعة	1	عين بعال	1	كفر حونه	1	عين الدلب	1	رميش	2	عين قنيا	1
بويضة	1	بازوريه	3	بيصور	1	مغدوشه	2	كفرا	1	ميمس	1
شواغير الفوقا	1	حناوي	1	ليعا	1	ارزي	1	ياطر	1	كفر شوبا	1
قيد التحقق	1	طير دبه	1	النبطيه	4	خرايب	1	مرجعيون	6	قيد التحقق	111
البترون	2	رماديه	1	عرب صاليم	1	عدلون	2	قليعه	6	قيد التحقق	111
شكا	2	دير قانون النهر	5	كفر صير	2	بابلية	2				
البقاع الغربي	13	عباسيه	3	يحمز	1	سكسكيه	1				
عين زبده	1	شبريجا	1			قيد التحقق	5				
عانا	1	قليله	1								
جب جنين	1	بياضه	1								
كامد اللوز	1	قيد التحقق	2								
تل زنوب	1										
غزه	2										
سلطان يعقوب التحتا	2										
المنارة - حمارة	1										
سحمر	1										
ليايا	1										
المرج	1										

المرجع: المعلومات الصادرة عن وزارة الصحة العامة

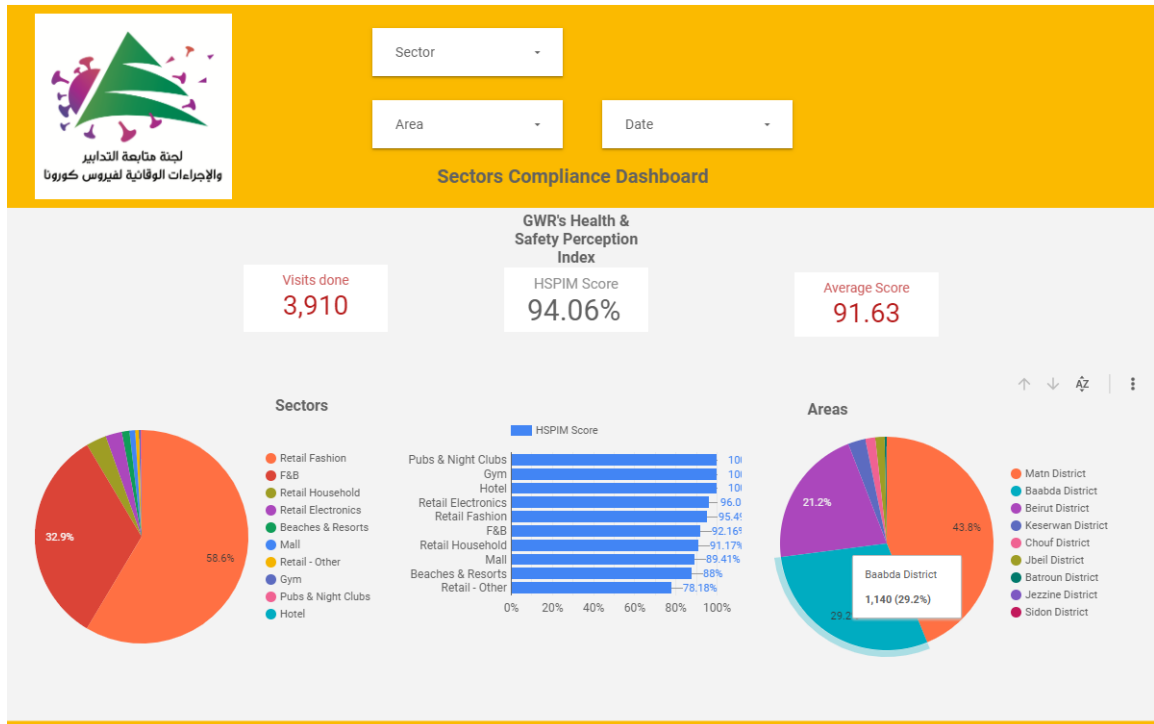


المرجع: المعلومات الصادرة عن وزارة الصحة العامة، وزارة الداخلية والبلديات، لجنة متابعة التدابير والإجراءات الوقائية لمواجهة فيروس كورونا

تتيح هذه المنصة التفاعلية معرفة مستوى خطر انتشار فيروس كورونا حسب الأفضية بناء على عدد الحالات المسجلة يومياً وعدد السكان في كل قضاء. للمزيد من المعلومات بشكل يومي، يمكن الدخول على الرابط التالي:

<https://bit.ly/DRM-RiskLevelInMunicipalities>

المنصة الإلكترونية لتتبع التزام القطاعات في إجراءات التبئة العامة



بناء على التوصية الصادرة عن اللجنة الوطنية لمتابعة الإجراءات والتدابير الوقائية لمواجهة فيروس كورونا لفتح كافة القطاعات شرط الالتزام بتطبيق إجراءات التبئة العامة (المسافة الآمنة، وضع الكمامة، وتعقيم اليدين)، تم إنشاء منصة إلكترونية خاصة تتيح مراقبة وقياس نسبة الالتزام من قبل مختلف القطاعات بشكل مستمر. يمكن الاطلاع على النتائج التفصيلية اليومية على الرابط التالي:

<http://bit.ly/covidsectordata>

يمكن الاطلاع على التقرير وكافة التعاميم الرسمية الصادرة على الرابط: <http://drm.pcm.gov.lb>

أو عبر وسائل التواصل الاجتماعي @DRM_Lebanon

نسبة إشغال مراكز العزل للحالات المصابة بفيروس كورونا



ISOLATION CENTERS PROFILES

Last Updated: 11/5/2020

Main Profiles



20
Centers

9
Active Centers
4
Not Ready
525
Total Rooms

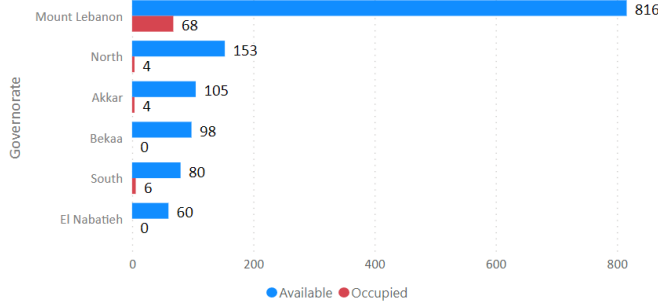
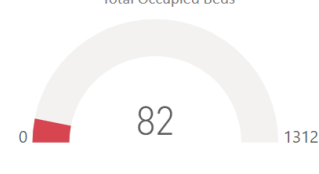
5
Ready Centers
2
Functional Centers

Status ● Active ● Functional ● Not Ready ● Ready

Target Scenario by WHO

Available Beds Capacity

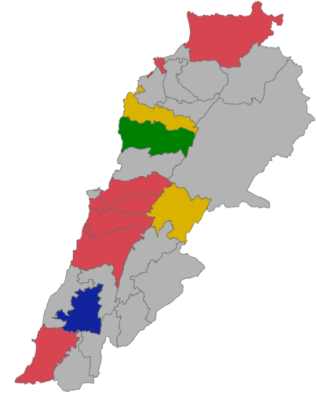
Total Occupied Beds



Status: All

Center Name

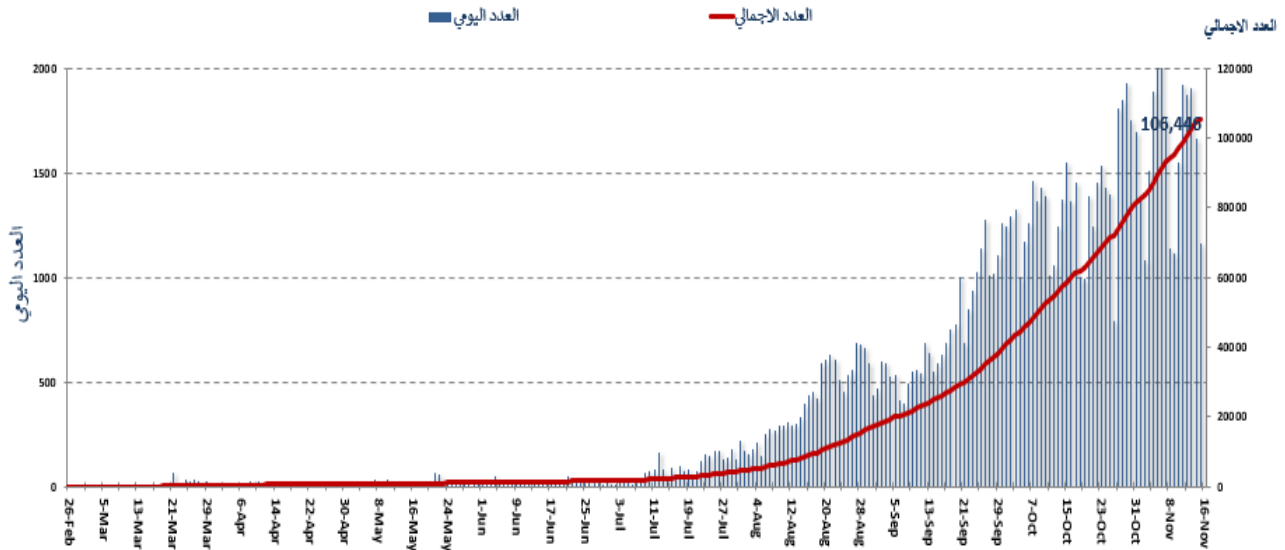
- Ahya center
- Ain w Zain
- Al Aziz Center Hotel
- Al Najda Al Chaabieyh
- Chekka Hospital
- Dmit Forest Center
- Hadafouna Center
- House of Priest
- Lebanese Canadian Hospital
- Maarad Facility
- Mar Boulos house
- Mar Mkhayel Hospital
- Modern Tourist village



للمزيد من المعلومات حول توزع مراكز العزل ونسبة إشغالها، الدخول على الرابط التالي: <http://bit.ly/DRM-IsolationCentersProfiles>

ملاحظة: تم تجهيز هذه المراكز بالتعاون بين اللجنة الوطنية لمتابعة التدابير والإجراءات الوقائية لمواجهة فيروس كورونا والمحافظين والبلديات، برنامج الأمم المتحدة الإنمائي، منظمة الصحة العالمية، منظمة اليونسيف، وزارة الصحة العامة، نقابة الممرضات والممرضين في لبنان، نقابة الاختصاصيين في العمل الاجتماعي.

المنحنى الوبائي حسب عدد الحالات اليومية

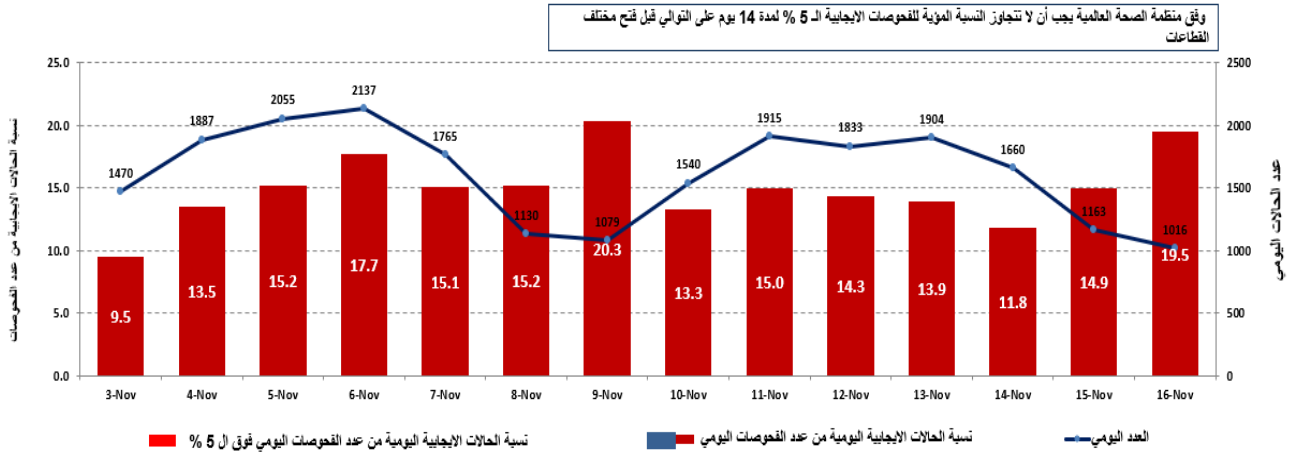


المرجع: المعلومات الصادرة عن وزارة الصحة العامة

يمكن الاطلاع على التقرير وكافة التعاميم الرسمية الصادرة على الرابط: <http://drm.pcm.gov.lb>

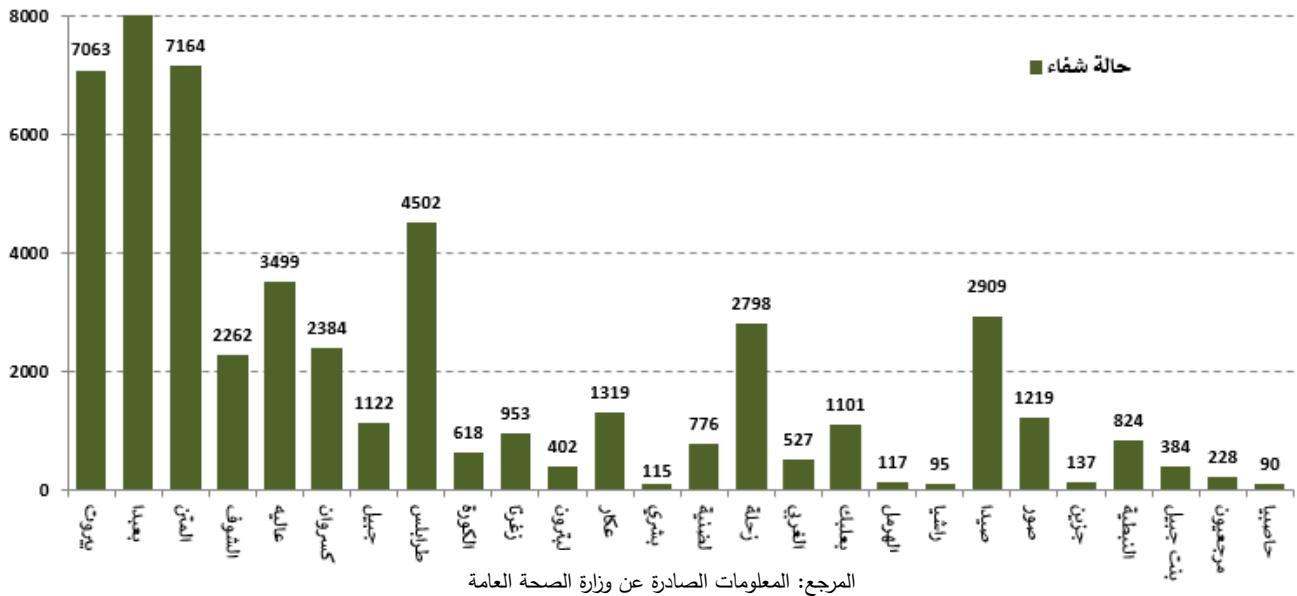
أو عبر وسائل التواصل الاجتماعي @DRM_Lebanon

نسبة الحالات الإيجابية من عدد الفحوصات اليومي (3 تشرين الثاني - 16 تشرين الثاني)



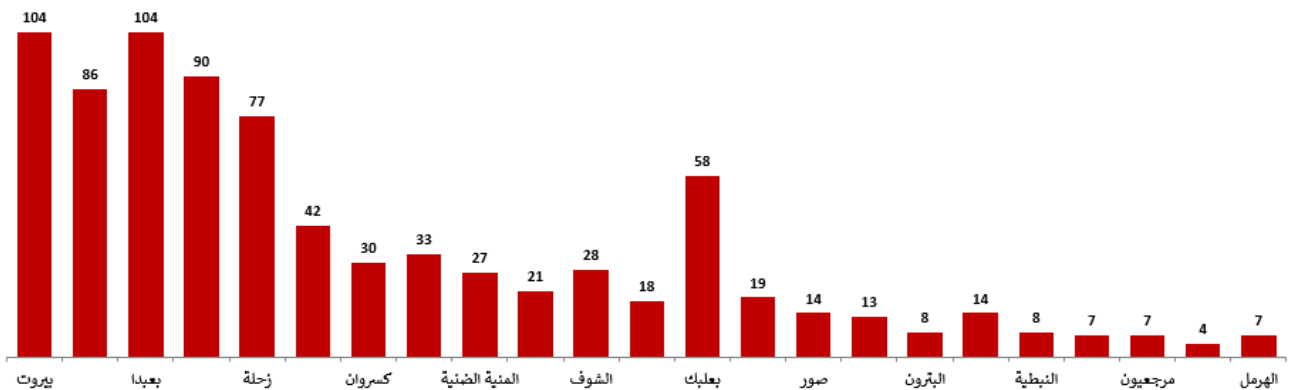
المرجع: المعلومات الصادرة عن وزارة الصحة العامة

توزع حالات الشفاء حسب القضاء



المرجع: المعلومات الصادرة عن وزارة الصحة العامة

توزع حالات الوفاة حسب الأفضية

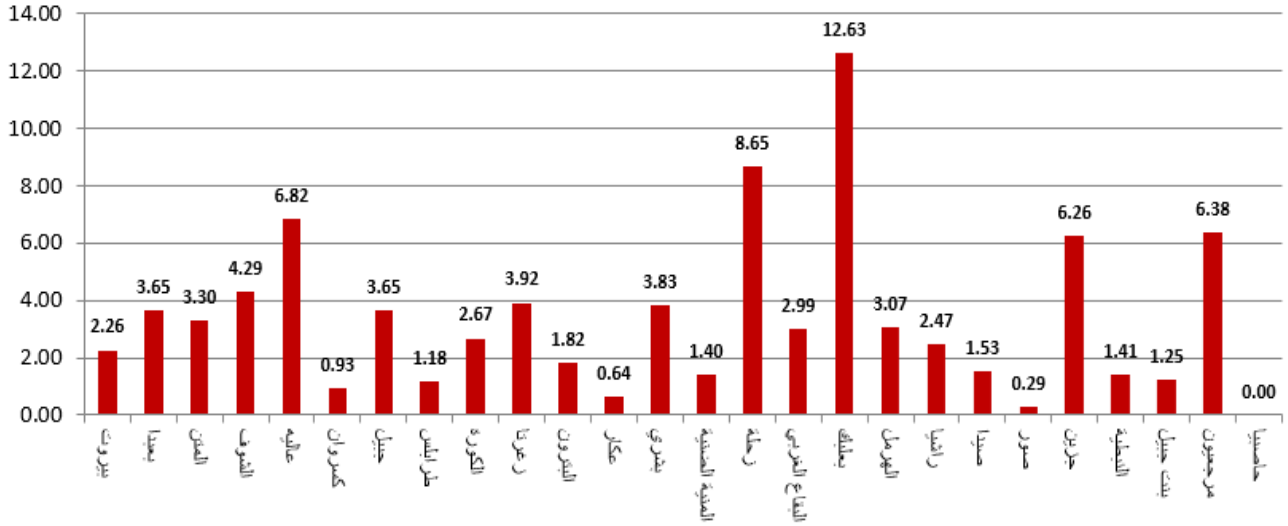


المرجع: المعلومات الصادرة عن وزارة الصحة العامة

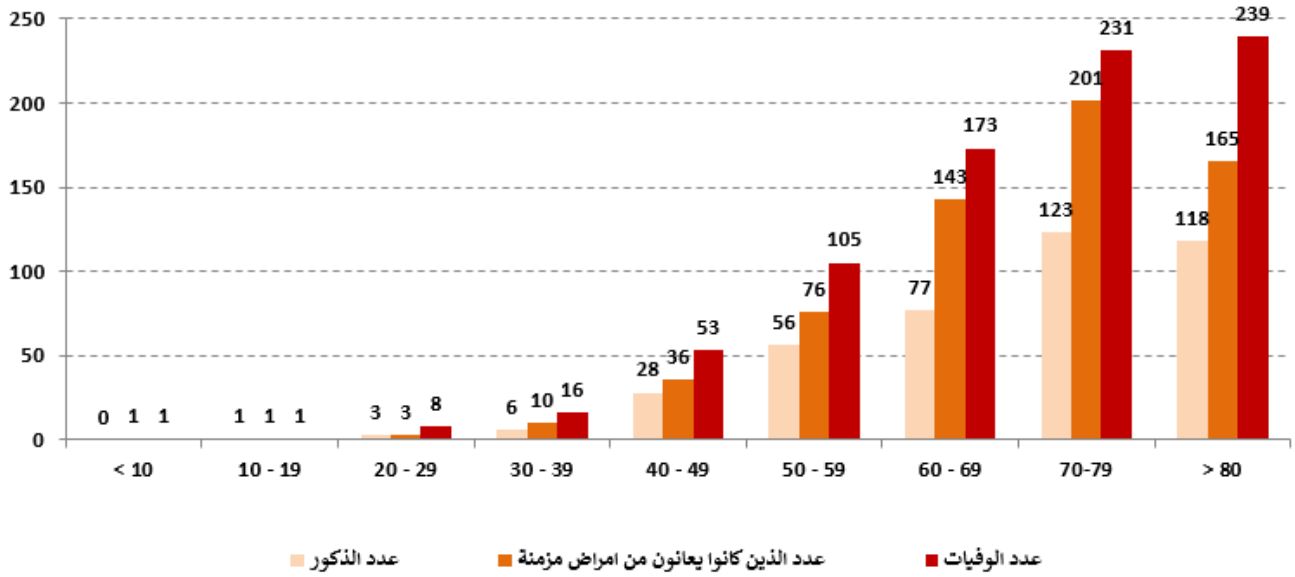
يمكن الاطلاع على التقرير وكافة التعاميم الرسمية الصادرة على الرابط: <http://drm.pcm.gov.lb>

أو عبر وسائل التواصل الاجتماعي @DRM_Lebanon

نسبة الوفيات في الأفضية خلال الـ 14 يوم الماضية



توزع حالات الوفاة حسب الفئة العمرية

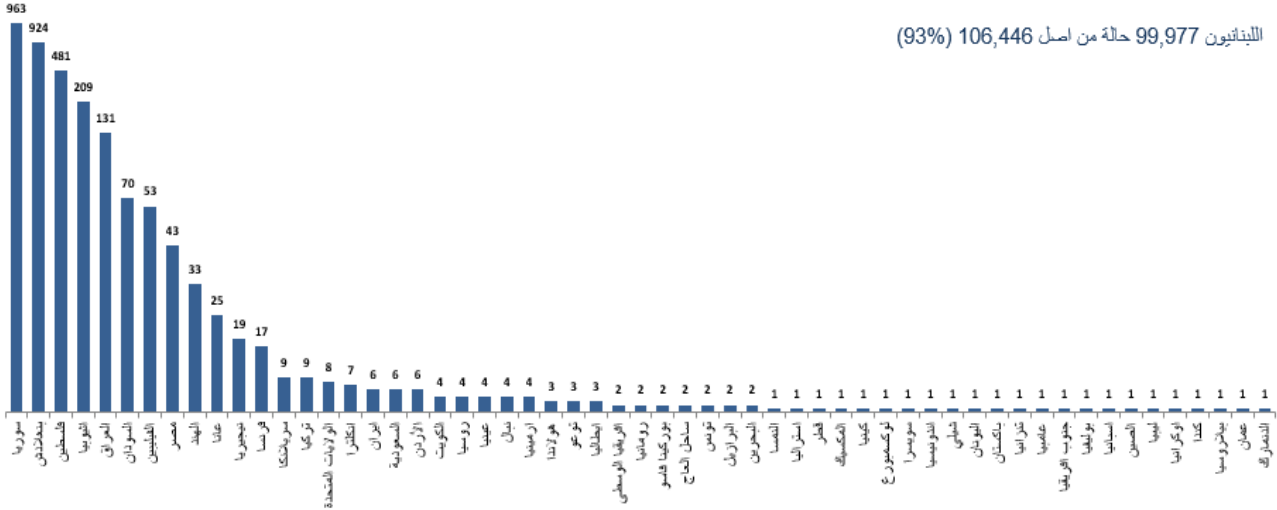


توزع حالات الوفاة حسب المستشفيات ومنطقة السكن

وجود امراض مزمنة	العمر (سنة)	الجنس	السكن (القضاء)	المستشفى	#
كلا	80	نكر	بعلبك	المياس	1
نعم	86	نكر	زحلة	الهراوي الحكومي	2
نعم	59	نكر	طرابلس	هيكل	3
نعم	68	نكر	طرابلس	هيكل	4
نعم	72	نكر	الكورة	هيكل	5
نعم	84	نكر	المنيه	هيكل	6
نعم	56	نكر	بعلبك	الريان	7
نعم	76	أنثى	زحلة	رياق	8
نعم	69	نكر	البقاع الغربي	البقاع	9
نعم	67	نكر	كسروان	الجامعة الأمريكية	10

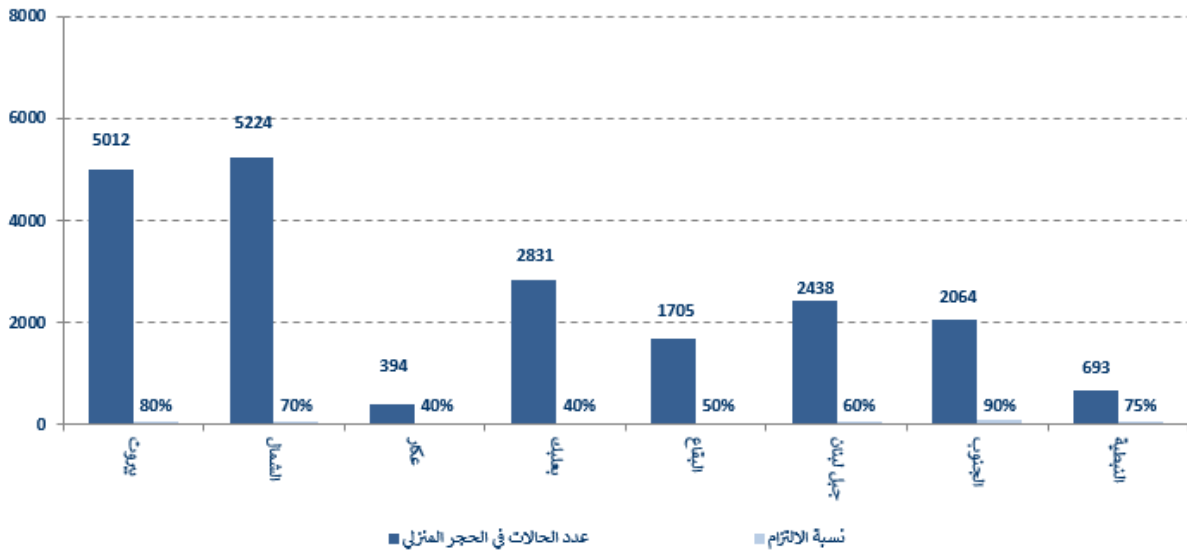
توزع الحالات حسب الجنسية

اللبنانيون 99,977 حالة من اصل 106,446 (93%)

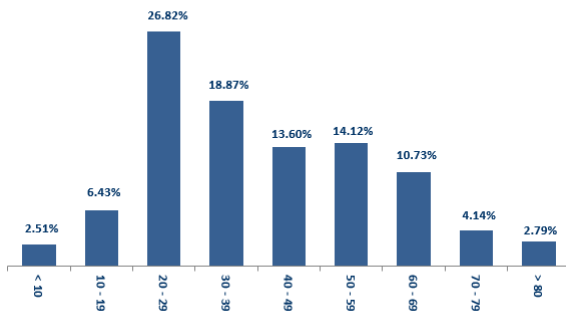


المرجع: المعلومات الصادرة عن وزارة الصحة العامة

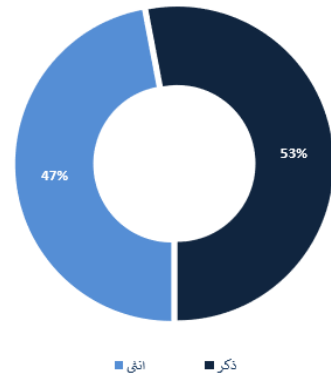
توزع حالات العزل المنزلي في المحافظات ونسبة الالتزام



توزع الحالات حسب الفئة العمرية



توزع الحالات حسب الجنس



المرجع: المعلومات الصادرة عن وزارة الصحة العامة

يمكن الاطلاع على التقرير وكافة التفاصيل الرسمية الصادرة على الرابط: <http://drm.pcm.gov.lb>

أو عبر وسائل التواصل الاجتماعي @DRM_Lebanon

الإجراءات قيد التنفيذ 2020/11/16

وزارة الصحة العامة

- أطلقت وزارة الصحة العامة فيديو حول تعزيز جهوزية المستشفيات الحكومية لمواجهة وباء كورونا.
- حضر وزير الصحة العامة اجتماعاً صحياً للتداول بالإجراءات والجهوزية وتسهيل دفع المستحقات للمستشفيات الخاصة والحكومية ترأسه رئيس حكومة تصريف الأعمال د. حسان دياب وحضره الوزيران زينة عكر وغازي وزني، ونقيب المستشفيات سليمان هارون

الصليب الأحمر اللبناني

239,571	عدد المستفيدين من حملات متابعة إجراءات الوقاية	54,895	عدد فحوصات PCR التي تم نقلها إلى المختبرات	48	عدد مراكز الإسعاف التي تستجيب	8,277 (49 حالة جديدة)	عدد الحالات التي تم نقلها إلى المستشفيات
166	عدد المتطوعين المدربين على نقل فحوصات PCR	1498	عدد المسعفين المدربين	8,870	عدد المتدربين على إعداد خطط استجابة محلية	105,220 (28 مستفيداً جديداً)	عدد المستفيدين من حلقات التوعية
967	عدد المتطوعين الجامعيين المدربين على إجراءات الوقاية في الشركات	291	عدد المدربين على إقامة حملات توعية	550	عدد متطوعي الصليب الأحمر المدربين على التوعية	8,784	عدد المتدربين على إدارة مراكز الحجر الصحي
4,692 (مستفيدان جديداً)	عدد المستفيدين من المنصات الإلكترونية	261,898 (42 معدة جديدة)	عدد المعدات التي تم توزيعها	1,256,262	عدد الملصقات والمنشورات التي تم توزيعها	844 (4 مرافق جديدة)	عدد المرافق التي تم تعقيمها

الأجهزة الأمنية والعسكرية

المهام	الجهة																								
<ul style="list-style-type: none"> - توزيع مساعدات غذائية في مختلف المناطق اللبنانية عبر مكتب التعاون المدني العسكري CIMIC. - إقامة حواجز ظرفية في مختلف المناطق ومساندة قوى الأمن الداخلي في تطبيق قرار الإقفال العام في البلاد. - تسيير عدد من الدوريات الراجلة والمدولية لمؤازرة القوى الأمنية في تطبيق قرار التعبئة العامة. - تسطير 9155 محضر ضبط بحق مخالفين لقرار التعبئة العامة وذلك اعتباراً من تاريخ 2020/11/14 لغاية الساعة 19:00 من مساء اليوم 2020/11/16. - نظمت قوى الأمن الداخلي في كافة المحافظات والمديريات الإقليمية دوريات وحواجز ظرفية. - تسطير محاضر ضبط بحق المخالفين لقرارات التعبئة العامة: <table border="1" style="width: 100%; border-collapse: collapse;"> <tr> <th colspan="2" style="text-align: center;">عدد محاضر الضبط خلال الـ 24 ساعة المنصرمة</th> </tr> <tr> <td style="text-align: center;">1370</td> <td style="text-align: center;">محاضر خطية بحق السيارات المخالفة لقرار مفرد/مجوز</td> </tr> <tr> <td style="text-align: center;">100</td> <td style="text-align: center;">محاضر خطية بحق مؤسسات مخالفة لقرار التعبئة العامة</td> </tr> <tr> <td style="text-align: center;">371</td> <td style="text-align: center;">محاضر خطية بحق أشخاص مخالفين (منع تجول، تباعد اجتماعي...)</td> </tr> <tr> <td style="text-align: center;">441</td> <td style="text-align: center;">محاضر خطية بحق الأشخاص المخالفين لقرار وضع كمامة</td> </tr> <tr> <td style="text-align: center;">2282</td> <td style="text-align: center;">المجموع</td> </tr> <tr> <td style="text-align: center;">784</td> <td style="text-align: center;">بيروت</td> </tr> <tr> <td style="text-align: center;">474</td> <td style="text-align: center;">جبل لبنان</td> </tr> <tr> <td style="text-align: center;">422</td> <td style="text-align: center;">البقاع</td> </tr> <tr> <td style="text-align: center;">284</td> <td style="text-align: center;">الشمال</td> </tr> <tr> <td style="text-align: center;">318</td> <td style="text-align: center;">الجنوب</td> </tr> <tr> <td style="text-align: center;">86842</td> <td style="text-align: center;">المجموع</td> </tr> </table>	عدد محاضر الضبط خلال الـ 24 ساعة المنصرمة		1370	محاضر خطية بحق السيارات المخالفة لقرار مفرد/مجوز	100	محاضر خطية بحق مؤسسات مخالفة لقرار التعبئة العامة	371	محاضر خطية بحق أشخاص مخالفين (منع تجول، تباعد اجتماعي...)	441	محاضر خطية بحق الأشخاص المخالفين لقرار وضع كمامة	2282	المجموع	784	بيروت	474	جبل لبنان	422	البقاع	284	الشمال	318	الجنوب	86842	المجموع	الجيش
عدد محاضر الضبط خلال الـ 24 ساعة المنصرمة																									
1370	محاضر خطية بحق السيارات المخالفة لقرار مفرد/مجوز																								
100	محاضر خطية بحق مؤسسات مخالفة لقرار التعبئة العامة																								
371	محاضر خطية بحق أشخاص مخالفين (منع تجول، تباعد اجتماعي...)																								
441	محاضر خطية بحق الأشخاص المخالفين لقرار وضع كمامة																								
2282	المجموع																								
784	بيروت																								
474	جبل لبنان																								
422	البقاع																								
284	الشمال																								
318	الجنوب																								
86842	المجموع																								
<ul style="list-style-type: none"> - الإفادة عن اتفاق أصحاب المحلات التجارية في سوق صيدا بمخالفة قرار التعبئة العامة والقيام بفتح محالهم عند الساعة 9 من صباح الغد 2020/11/17 - الإفادة عن نسبة الالتزام بتطبيق قرار التعبئة العامة رقم 1432 <table border="1" style="width: 100%; border-collapse: collapse;"> <tr> <th style="text-align: center;">نسبة الالتزام</th> <th style="text-align: center;">الجنوب والنبطية</th> <th style="text-align: center;">بيروت</th> <th style="text-align: center;">الشمال وعمار</th> <th style="text-align: center;">البقاع وبعليك والهرم</th> <th style="text-align: center;">جبل لبنان</th> </tr> <tr> <td style="text-align: center;">الإقفال</td> <td style="text-align: center;">%90</td> <td style="text-align: center;">%95</td> <td style="text-align: center;">%80</td> <td style="text-align: center;">لا يوجد</td> <td style="text-align: center;">%92</td> </tr> <tr> <td style="text-align: center;">منع التجول</td> <td style="text-align: center;">%67</td> <td style="text-align: center;">%80</td> <td style="text-align: center;">%70</td> <td style="text-align: center;">%65</td> <td style="text-align: center;">%84</td> </tr> </table>	نسبة الالتزام	الجنوب والنبطية	بيروت	الشمال وعمار	البقاع وبعليك والهرم	جبل لبنان	الإقفال	%90	%95	%80	لا يوجد	%92	منع التجول	%67	%80	%70	%65	%84	المديرية العامة للأمن العام						
نسبة الالتزام	الجنوب والنبطية	بيروت	الشمال وعمار	البقاع وبعليك والهرم	جبل لبنان																				
الإقفال	%90	%95	%80	لا يوجد	%92																				
منع التجول	%67	%80	%70	%65	%84																				
<ul style="list-style-type: none"> - تسيير دوريات في كل من مديريات بيروت وجبل لبنان والبقاع والجنوب وبعليك - الهرمل والنبطية وعمار بهدف مراقبة تطبيق قرار التعبئة العامة حيث تم تسطير عدد من المحاضر بحق مخالفين لقرار التعبئة العامة وإقفال المحال والمؤسسات المخالفة والغير مشمولة بالاستثناءات - قامت شرطة البلديات واتحاداتها في المحافظات بتسيير دوريات لمراقبة تطبيق قرار التعبئة العامة باستثناء شرطة بلدية مدينة النبطية التي لم تقم بالإجراءات الملقاة على عاتقها احتجاجاً على استمرار توقيف أحد عناصرها منذ أسبوع لتجاوزه صلاحياته القانونية. - الإفادة عن إصابة سوريين في قضاء زحلة بفيروس كورونا وهما يخضعان للحجر المنزلي. - إن نسبة الالتزام بقرار التعبئة العامة في المحافظات جاءت على النحو التالي خلال الـ 24 ساعة المنصرمة: <table border="1" style="width: 100%; border-collapse: collapse;"> <tr> <th style="text-align: center;">بيروت</th> <th style="text-align: center;">الجنوب</th> <th style="text-align: center;">النبطية</th> <th style="text-align: center;">الشمال</th> <th style="text-align: center;">عمار</th> <th style="text-align: center;">البقاع</th> <th style="text-align: center;">بعليك والهرم</th> <th style="text-align: center;">جبل لبنان</th> </tr> <tr> <td style="text-align: center;">%94</td> <td style="text-align: center;">%93</td> <td style="text-align: center;">%95</td> <td style="text-align: center;">%79</td> <td style="text-align: center;">%68</td> <td style="text-align: center;">%85</td> <td style="text-align: center;">%75</td> <td style="text-align: center;">%91</td> </tr> </table>	بيروت	الجنوب	النبطية	الشمال	عمار	البقاع	بعليك والهرم	جبل لبنان	%94	%93	%95	%79	%68	%85	%75	%91	المديرية العامة لأمن الدولة								
بيروت	الجنوب	النبطية	الشمال	عمار	البقاع	بعليك والهرم	جبل لبنان																		
%94	%93	%95	%79	%68	%85	%75	%91																		

وزارة الأشغال العامة والنقل

مطار رفيق الحريري الدولي (خلال الـ 24 ساعة المنصرمة)

الرحلات القادمة	الرحلات المغادرة	عدد الرحلات	عدد الوافدين
45	عدد الرحلات	44	عدد الوافدين
3205	عدد المغادرين	4890	

المرافق (خلال الـ 24 ساعة المنصرمة)

المرافق	السفن القادمة	السفن المغادرة	الحمولة	الحمولة	الوجهة	الوجهة	العدد	العدد
بيروت	1	Kopper	مواشي	1	ناميبيا	بنزين	1	1
المجموع	1	2	مستوعبات	1	الإسكندرية	مستوعبات	1	2

قرارات / إجراءات عامة

- صدر عن وزارة الداخلية والبلديات القرار رقم 1432 بتاريخ 2020/11/12 المتعلق بتطبيق قرار المجلس الأعلى للدفاع بالإقفال لمواجهة ارتفاع إصابات كورونا اعتباراً من 2020/11/14 لغاية 2020/11/30. أبرز ما جاء في القرار:
- منع الخروج والولوج إلى الشوارع والطرق يومياً من الساعة الخامسة مساءً لغاية الخامسة من صباح اليوم التالي.
- تقييد حركة السيارات السياحية (الخصوصية) باستثناء السيارات العمومية والسيارات المستأجرة والدراجات النارية والشاحنات والصحاريج على أنواعها على الشكل التالي:
 - الإثنين، الأربعاء، الجمعة: السيارات التي تحمل أرقام لوحات مفردة.
 - الثلاثاء، الخميس، السبت: السيارات التي تحمل أرقام لوحات مزدوجة.
 - الأحد: يمنع التجول لكافة أنواع السيارات بما فيها سيارات الإيجار والشاحنات والدراجات النارية.
- تحديد العدد المسموح للركاب في أليات النقل العام والخاص، مع إلزامية وضع الكمامة، على النحو التالي:
 - السيارات العمومية: 4 أشخاص كحد أقصى مع السائق.
 - السيارات الخصوصية: 4 أشخاص كحد أقصى مع السائق للضرورات العائلية.
 - أليات النقل المشترك: نصف العدد بالحد الأقصى.
 - شاحنات نقل البضائع: السائق مع شخص واحد، على أن يتم تأمين نقل الحمالين بأليات منفصلة بحسب الشروط أعلاه.
 - الدراجات النارية (باستثناء صيدا): شخص واحد على الدراجة مع منع مسيرات الدراجات النارية.
- تحديد مواقيت فتح القطاعات الاقتصادية والتجارية في كافة المناطق اللبنانية المستثناة من قرار الإغلاق بموجب القرار الصادر عن المجلس الأعلى للدفاع: مؤسسات القطاع الصحي، الوزارات والإدارات العامة، قطاعات الصحة والغذاء، مؤسسة كهرباء لبنان، مؤسسات مياه لبنان، شركة أوجيهو وشركات الخليوي، منشآت النفط الحكومية والخاصة، المصرف المركزي وفروعه، الضمان الاجتماعي وتعاونية موظفي الدولة في كافة فروعها، إدارة حصر التبغ والتبناك والموزعين المعتمدين، المصانع، المؤسسات الإعلامية، مراكز البلديات، مطار رفيق الحريري الدولي، المرافئ البحرية، الفنادق والشقق المفروشة، المؤسسات المالية والتجارية الخاصة من مصارف وشركات تصريف وتحويل الأموال والبريد السريع ومحطات الوقود وشركات تعبئة وتوزيع الغاز وشركات نقل الأموال، منظمات الأمم المتحدة، مراكز طلب تأشيرات السفر المعتمدة لدى السفارات الأجنبية، ورش البناء (الأعمال الداخلية حصراً)، المكتبات.
- تستثنى ورش ترميم وإعمار الشقق والمباني المتضررة من انفجار مرافق بيروت والواقعة في نطاق بيروت وبرج حمود من أحكام هذا القرار ويسمح لهم بالعمل وفق أحكام المادة الأولى المحددة في القرار.
- يستثنى من أحكام المادة الأولى والثانية من القرار (المفرد - المجوز) موظفو المديرية العامة لرئاسة الجمهورية، الأمانة العامة لمجلس النواب، رئاسة مجلس الوزراء، وزارة الدفاع الوطني، وزارة الداخلية والبلديات، العسكريون وموظفو القطاع الصحي، العاملون في السلك الدبلوماسي، الإعلاميون، موظفو المرفأ، موظفو مقدمي الخدمات في مؤسسة كهرباء لبنان ومؤسسات المياه، عمال المطاحن وشركات كنس وجمع النفايات، الأليات العسكرية، أليات الدفاع المدني، شرطة البلديات، الصليب الأحمر اللبناني، سيارات الإسعاف والجهاز الطبي، أليات السلك الدبلوماسي والأمم المتحدة ووسائل الإعلام والإعلاميين، الرافعات وأليات نقل وقطر السيارات، أليات ذوي الاحتياجات الخاصة، الوافدون والمغادرون ومن يقفونهم من وإلى المطار شرط حيازتهم على صورة عن تذكرة السفر.
- اعتماد البطاقات الوظيفية لإثبات هوية الأشخاص المستثنين أثناء انتقالهم من وإلى مراكز عملهم.
- تبقى مقفلة الحانات والمقاهي والمراقص الليلية، الأندية الرياضية، الملاعب، المسابح الداخلية والخارجية، وتوقف جميع الحفلات العامة والخاصة وكافة الأنشطة الرياضية وكافة المناسبات الاجتماعية والتجمعات على أنواعها، الكورنيش البحري، الحدائق العامة، المراكز التجارية الكبرى، كازينو لبنان، صالات الفيديو والألعاب الإلكترونية، الأسواق الشعبية، مع التنسيق مع المراجع الدينية لإقفال دور العبادة وإلغاء المناسبات الدينية.
- تكليف المحافظين بـ:
 - اتخاذ الإجراءات اللازمة لتطبيق مضمون هذا القرار والإيعاز إلى القائمقامين المتابعة مع البلديات للتشدد في مراقبة ومنع المخالفات.
 - تكليف القائمقامين مع أطباء القضاء متابعة أوضاع المحجورين بالتنسيق مع رؤساء البلديات.
 - اتخاذ قرار إقفال الطرقات الفرعية في القرى والبلدات الواقعة ضمن نطاقها الجغرافي بعد موافقة القوى الأمنية.
- تكليف المديرية العامة لقوى الأمن الداخلي بالإيعاز إلى كافة الوحدات التشدد في تطبيق هذا القرار وقمع المخالفات وخاصة فيما يتعلق بوضع الكمامة وتنظيم محاضر ضبط بحق المخالفين وفق الأصول القانونية والأنظمة المرعية الإجراء.

ملاحظة: يمكن الاطلاع على القرار الكامل على الموقع: <http://drm.pcm.gov.lb>

مخالفات قرارات التبعية العامة

- مخالفات قرار وزارة الداخلية رقم 1432: مخالفات سير المركبات الآلية (مفرد مزدوج)، ومخالفات من مؤسسات ومحلات تجارية لم تلتزم بالقرار.
- عدم التزام المخالفين لحالات مؤكدة بإجراءات العزل المنزلي لحين صدور نتائج الفحوصات المخبرية.

عند الشعور بأية عوارض، الاتصال مباشرة على الرقم الساخن لوزارة الصحة العامة: 1214 أو 01/594459



المختبرات التي لم تلتزم بالإجراءات المعتمدة من قبل وزارة الصحة العامة حول المعلومات المطلوب تسجيلها للحالات المصابة خلال الـ 24 ساعة المنصرمة

المختبرات التي لم تحدد القضاء (خلال الـ 24 ساعة المنصرمة)

عدد الحالات الإيجابية دون تحديد القضاء	المختبرات / المستشفيات
39	مختبرات INOVIE الفياضية
12	مستشفى الحريري الجامعي
33	مختبرات الهادي - حارة حريك
3	مطار بيروت الدولي
4	مستشفى الياس الهراري الحكومي
3	مستشفى السان جورج
2	مستشفى يعلبك الحكومي
1	مستشفى تل شيجا - زحلة

المختبرات التي لم تحدد مكان السكن (خلال الـ 24 ساعة المنصرمة)

عدد الحالات الإيجابية دون تحديد مكان السكن	المختبرات / المستشفيات
39	مختبرات INOVIE الفياضية
12	مستشفى رفيق الحريري الحكومي
34	مختبرات الهادي - حارة حريك
3	مطار بيروت الدولي
4	مستشفى الياس الهراوي الحكومي
1	مستشفى مركز الشمال الاستشفائي
4	مستشفى تل شبيحا - زحلة
3	مستشفى جبل لبنان
6	مستشفى السان جورج
8	مستشفى بعلبك الحكومي

المختبرات التي لم تحدد رقم الهاتف (خلال الـ 24 ساعة المنصرمة)

عدد الحالات الإيجابية دون تحديد رقم الهاتف	المختبرات / المستشفيات
6	مختبرات INOVIE الفياضية
1	مختبرات الهادي - حارة حريك
1	مستشفى تل شبيحا - زحلة

المرجع: المعلومات الصادرة عن وزارة الصحة العامة

اللائحة المحدثة للمختبرات المعتمدة من قبل وزارة الصحة العامة لإجراء فحوصات الـPCR

المختبرات الحكومية المؤهلة لإجراء التشخيص المخبري لفيروس كورونا بطريقة الـPCR-RT

المختبر	الموقع
RHUH	بيروت
مستشفى رفيق الحريري الجامعي	بيروت
مستشفى حلبا الحكومي	حلبا
مستشفى طرابلس الحكومي	طرابلس
مستشفى البترون الحكومي	البترون
مستشفى فتوح كسروان الحكومي (البوار)	كسروان
مستشفى نبيه بزي الحكومي الجامعي	النبطية
مستشفى تبنين الحكومي	تبنين
مستشفى بنت جبيل الحكومي	بنت جبيل
مستشفى بعلبك الحكومي	بعلبك
مستشفى الرئيس الياس الهراوي الحكومي	زحلة

المختبرات الخاصة المؤهلة لإجراء التشخيص المخبري لفيروس كورونا بطريقة الـPCR-RT

المختبر	الموقع
AUBMC	بيروت
Hôtel Dieu de France	بيروت
Laboratoires Rodolphe Mérieux (Université Saint-Joseph)	بيروت
George-Saint UMC Hospital	بيروت
General Makassed Hospital	بيروت
LAU Medical Center - Rizk Hospital	بيروت
CHU - Geitawi Libanais Hospital	بيروت
Hôpital Notre-Dame du Rosaire	بيروت
Doctors' Center	بيروت
Fontana Laboratories	بيروت
General Security Laboratories	بيروت
Ghorra-Jabre Laboratories	الأشرفية
Saint Marc Medical & Diagnostic Center	الأشرفية
Laboratoire HML	فرن الشباك
Laboratoire Moderne (Modern Lab.- Berjaoui)	الغبيري
Sahel General Hospital (SGH)	الغبيري
Al Zahraa Hospital	الغبيري
	بئر حسن
Al Rassoul Al Aazam Hospital	برج البراجنة
Bahman Hospital	حارة حريك
National Diagnostic Services Company (NDSC)	حارة حريك
Center Diagnostic Medical	المريجة
ADC (Center Diagnostic American)	الجناح
Mount Lebanon Hospital	بعيدا

Hadath – George-Saint Hôpital	مستشفى سان جورج الحدث	بعيدا
Laboratory Al Hadi	مختبر الهادي	بعيدا
INOIE	مختبر-Liban	بعيدا
Sacré - Coeur Hôpital	مستشفى قلب يسوع	الحازمية
Clinigene	مختبر كلينيجان	الحازمية
Dr. Samir Serhal Hospital	مستشفى سرحال	المتن
Life for Trans medical	مختبر ترانسيميديكال فور اليف	المتن
	مختبرات سان ميشال للتحاليل الطبية	المتن
	مختبر مركز الشرق الأوسط الصحي ش.م.ل	المتن
Haroun Hospital	مستشفى هارون	الزلقا
Bellevue Medical Center (BMC)	مستشفى بلفو	المنصورية
Haykal Albert Hôpital	مستشفى هيكل	الكورة
Centre Hospitalier du Nord (CHN)	مركز الشمال الاستشفائي	زغرتا
Mazloum Hospital	مستشفى المظلوم	طرابلس
Al Mounla Hospital	مستشفى المنلا	طرابلس
Nini Hospital	مستشفى النيني	طرابلس
LMSE	مختبر ميكروبيولوجيا الصحة والبيئة، المعهد العالي للدكتوراه، الجامعة اللبنانية	طرابلس
Secours des Dame-Notre – CHU	مستشفى سيدة المعونات الجامعي	جبيل
Boulos & Akiki Lab	مختبر عقريقي وبولس	جبيل
Wakim Centre Médical	مختبر واكيم	جونية
Hospital Wzein Ain	مستشفى عين وزين	الشوف
UMC Hospital Hammoud	مستشفى حمود الجامعي	صيدا
Al Karim Medical Laboratory (KML)	مختبر الكريم	صيدا
Hospital Harb Ragheb Sheikh	مستشفى الشيخ راعب حرب	النبطية
SDC (Center Diagnostic Sabbah)	مختبر الصباح	النبطية
Jabal Amel Hospital	مستشفى جبل عامل	صور
Mashrek Diagnostic Center (MDC)	مختبر المشرق	صور
Hospital University Dar Al Amal	مستشفى دار الأمل الجامعي	بعلبك
	مختبرات العناية الطبية	بعلبك
	مختبرات العناية الطبية	اللبوة
Hospital General Khoury	مستشفى خوري	زحلة
MCC (Center Care Medical)	مختبر ميديكال كير سنتر	زحلة

مختبرات المستشفيات العسكرية

Hôpital Central Militaire	المستشفى العسكري المركزي في بيروت	بيروت
---------------------------	-----------------------------------	-------

المختبرات المؤهلة لأخذ عينات "المسحات الأنفية" بطريقة "Drive-Thru"

Medical Diagnostic Treatment Center (MDTC)	مختبر ميديكال دياغنوستك تريمانت سنتر (الحمراء)	بيروت
ALS CIC SAL Med-Lab	مختبر ميد لاب الحمراء – الجفینور	بيروت
Itani Medical Laboratories	مختبرات عيتاني	بيروت
ABC Laboratories	مختبر أ ب سي	الأشرفية
Mouawad Medical Laboratory	مختبرات معوّض الطبية	الشيح
Rihan Medical Center	مختبرات الشياح (د. فؤاد ریحان)	الشيح
Lab Expert	مختبر إكسبرت لاب	المنصورية
LAB Life	مختبر لايف لاب	بعلبك
Rayyak Hospital	مستشفى رياق	رياق

يمكن الاطلاع على التقرير وكافة التعاميم الرسمية الصادرة على الرابط: <http://drm.pcm.gov.lb>
أو عبر وسائل التواصل الاجتماعي @DRM_Lebanon